

Teritorijų planavimo dokumento pavadinimas

**TERITORIJOS PRIE SENOSIOS PILAITĖS KELIO DETALIOJO PLANO  
SPRENDINIŲ SKLYPUOSE NR. 2, NR. 10, NR. 11 IR ŠALIA ESANČIOJE  
TERITORIJOJE KOREGAVIMAS**

**STRATEGINIO PASEKMIŲ APLINKAI VERTINIMO ATRANKOS DOKUMENTAS**

Teritorijų planavimo projekto Nr.

**VP 18-126**

Teritorijų planavimo organizatorius

**VILNIAUS MIESTO SAVIVALDYBĖS ADMINISTRACIJA**

Konstitucijos pr. 3, LT-09601, Vilnius

Teritorijų planavimo dokumento rengėjas

**SAVIVALDYBĖS ĮMONĖ „VILNIAUS PLANAS“**

Konstitucijos pr. 3, LT-09601, Vilnius, tel. (8-5) 211 2446.  
Kodas Juridinių asmenų registre 123615345

Teritorijų planavimo lygmuo

**VIETOVĖS**

Teritorijų planavimo dokumento rūšis

**KOMPLEKSINIO TERITORIJŲ PLANAVIMO  
DOKUMENTAS**

Planavimo proceso etapas

**RENGIMO ETAPAS**

Planavimo proceso etapo stadija

**STRATEGINIO PASEKMIŲ APLINKAI VERTINIMO  
ATRANKOS DOKUMENTAS**

Dalis

Bylos (segtuvo) išleidimo data

**2019-05-15**



*Pasirašančių asmenų pareigos:*

*Vardai, pavardės, kiti būtini duomenys:*

*Parašai:*

Direktoriaus pavaduotojas, laikinai  
vykdantis direktoriaus funkcijas

**GINTAUTAS PREDKELIS**

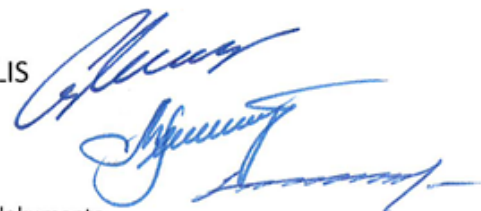
Planavimo poskyrio vadovė

**MILDA ŽEKONYTĖ**

Projekto vadovas

**LINAS SINKEVIČIUS**


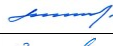

Kvalifikaciją patvirtinančio dokumento  
Nr. A279 Tel. Nr. (8-5) 211 2709



## AIŠKINAMASIS RAŠTAS

### Turinys

1.	INFORMACIJA APIE DETALIOJO PLANO PLANAVIMO ORGANIZATORIŲ IR SPAV ATRANKOS RENGĖJĄ.....	3
2.	INFORMACIJA APIE DETALŪJĮ PLANĄ .....	3
2.1.	Plano pavadinimas.....	3
2.2.	Plano pagrindiniai tikslai.....	3
2.3.	Plano sąsaja su kitais planais ir programomis .....	3
2.4.	Detaliojo plano sprendinių koregavimo pasiūlymai .....	5
3.	INFORMACIJA APIE NUMATOMĄ DETALIOJO PLANO ĮGYVENDINIMO VIETĄ.....	6
3.1.	Informacija apie numatomas alternatyvias DP įgyvendinimo vietas ir planuojamą teritoriją.....	6
3.2.	Informacija apie numatomą plano įgyvendinimo vietą.....	6
3.2.1	Teritorijos apsaugos statusas .....	8
3.2.2.	Saugomos gyvūnų ar augalų rūšys ir/ar natūralios buveinės, kitos saugotinos gamtinės ir kultūros paveldo vertybės.....	8
3.2.3.	Plano įgyvendinimo pasekmės aplinkos kokybei .....	10
3.2.4.	Planuojamos aplinkos jautrumas aplinkos apsaugos požiūriu .....	14
4.	INFORMACIJA APIE PLANO ĮGYVENDINIMO PASEKMIŲ APLINKAI REIKŠMINGUMĄ .....	18
5.	KITA INFORMACIJA .....	21
5.1.	Informacija apie priemones, numatytas neigiamų pasekmių aplinkai prevencijai vykdyti, pasekmėms sumažinti ar kompensuoti.....	21
5.2.	Informacija apie galimą visuomenės nepasitenkinimą detaliuoju planu .....	21
	PRIEDAI .....	22

KVAL. PATV. DOK. NR.				Teritorijų planavimo dokumento pavadinimas		
				TERITORIJOS PRIE SENOSIOS PILAITĖS KELIO DETALIOJO PLANO SPRENDINIŲ SKLYPUOSE NR. 2, NR. 10, NR. 11 IR ŠALIA ESANČIOJE TERITORIJOJE KOREGAVIMAS		
A279	PV	Linas Sinkevičius		Teritorijų planavimo projekto dokumento, brėžinio pavadinimas		Laida
		Vida Bujauskienė		STRATEGINIO PASEKMIŲ APLINKAI VERTINIMO ATRANKOS DOKUMENTAS		0
LT	Teritorijų planavimo organizatorius Vilniaus miesto savivaldybės administracija			Teritorijų planavimo projekto žymuo		Lapas Lapų
				VP18-126	2	28

## 1. INFORMACIJA APIE DETALIOJO PLANO PLANAVIMO ORGANIZATORIŲ IR SPAV ATRANKOS RENGĖJĄ

**Detaliojo plano organizatorius:** Vilniaus miesto savivaldybės administracijos direktorius, Konstitucijos pr. 3, LT-09601 Vilnius, tel. 211 2222, el. p. [savivaldybe@vilnius.lt](mailto:savivaldybe@vilnius.lt).

**Detaliojo plano rengėjas:** SĮ „Vilniaus planas“ Konstitucijos pr. 3, LT-09601 Vilnius, tel. 211 2116, el. p. [info@vplanas.lt](mailto:info@vplanas.lt). Kodas Juridinių asmenų registre 123615345.

**Rengimo pagrindas** Vilniaus miesto savivaldybės administracijos direktoriaus pavaduotojos 2018-06-15 įsakymas Nr. A30-1396/18 „Dėl leidimo koreguoti teritorijos prie Senosios Pilaitės kelio detaliojo plano sprendinius sklypuose Nr. 2, Nr. 10, Nr. 11 ir šalia esančioje teritorijoje“.

Vadovaujantis Lietuvos Aplinkos ministro 2004-08-27 įsakymu Nr.D1-456 patvirtintu „Planų ir programų atrankos dėl strateginio pasekmių aplinkai vertinimo tvarkos aprašu“ atrankos dėl strateginio pasekmių aplinkai vertinimo dalyviai – valstybės ir savivaldybių institucijos, atsakingos už aplinkos apsaugą, sveikatos apsaugą, saugomų teritorijų apsaugos ir tvarkymo organizavimą, kultūros vertybių apsaugą bei visuomenė. Detaliojo plano SPAV proceso dalyviai:

- Detaliojo plano organizatorius – Vilniaus miesto savivaldybės administracijos direktorius;
- Aplinkos apsaugos agentūra;
- Nacionalinis visuomenės sveikatos centras prie Sveikatos apsaugos ministerijos;
- Valstybinė saugomų teritorijų tarnyba prie Aplinkos ministerijos;
- Kultūros paveldo departamento prie Kultūros ministerijos Vilniaus skyrius.

Išvardinti SPAV proceso dalyviai pagal kompetenciją nagrinėja atrankos dėl strateginio pasekmių aplinkai vertinimui atlikti dokumentą bei teikia išvadas.

## 2. INFORMACIJA APIE DETALŲJĮ PLANĄ

### 2.1. Plano pavadinimas

**Tikslus planavimo dokumento pavadinimas** Teritorijos prie Senosios Pilaitės kelio detaliojo plano sprendinių sklypuose Nr. 2, Nr. 10, Nr. 11 ir šalia esančioje teritorijoje koregavimas.

### 2.2. Plano pagrindiniai tikslai

**Tikslas ir uždaviniai:** numatant Pilaitės prospekto ir Senosios Pilaitės kelio dviejų lygių sankryžos įrengimą atlikti nustatytų žemės sklypų ribų ir plotų pakeitimus prijungiant naujus sklypus, nustatyti (pakeisti) žemės naudojimo būdus, leistiną pastatų aukštį, sklypo užstatymo tankį, užstatymo intensyvumą, užstatymo zoną ir kitus teritorijos naudojimo reglamentus neviršijant Vilniaus miesto savivaldybės teritorijos bendrajame plane (registro Nr. 1881) nustatytų reglamentų.

**Papildomi planavimo uždaviniai:** numatyti funkcinius bei kompozicinius ryšius su gretimomis teritorijomis, numatyti pėsčiųjų, dviračių ryšių sistemą, susisiekimo komunikacijas ir joms funkcionuoti reikalingų servitutų poreikį.

### 2.3. Plano sąsaja su kitais planais ir programomis

Detaliojo plano sprendiniai rengiami vadovaujantis Lietuvos Respublikos įstatymais, Vyriausybės nutarimais, taisyklėmis ir kitais norminiais dokumentais reglamentuojančiais teritorijų planavimą, o taip pat darbų programoje ir institucijų išduotose planavimo sąlygose nurodytais teisės aktais.

Detalusis planas rengiamas vadovaujantis šiais teisės aktais, planavimo dokumentais ir duomenimis:

#### **Bendrieji planai:**

1. Vilniaus miesto savivaldybės teritorijos bendrasis planas iki 2015 metų, T00056038 (000132001881);

#### **Specialiojo teritorijų planavimo dokumentai:**

2. Turgaviečių išdėstymo Vilniaus miesto savivaldybės teritorijoje schema, T00069428 (000132003928);

Teritorijų planavimo projekto žymuo	Lapas	Lapų	Laida
VP18-126	3	23	0

3. Naujų transporto rūšių diegimo Vilniaus mieste specialusis planas, T00059149 (000132003369), 2013-03-22;
4. Vilniaus miesto dviračių transporto infrastruktūros plėtros iki 2020 metų programa, T00059150 (000132003418), 2013-04-26;
5. Paviršinių nuotekų tvarkymo infrastruktūros plėtros specialusis planas, T00074617, 2015-01-12;
6. Vandens tiekimo ir nuotekų tvarkymo infrastruktūros plėtros specialusis planas, T00060570 (000132002808), 2011-12-14;
7. Vilniaus miesto savivaldybės teritorijos a, b, c kategorijų gatvių ribų nustatymo schema, T00060113 (000132002791), 2011-07-19;
8. Vilniaus miesto dviračių takų specialusis planas, T00072197, 2014-07-11;
9. Skaitmeninio radijo ryšio tinklo bazinių stočių išdėstymo Vilniaus miesto savivaldybės teritorijoje specialusis planas, T00054899 (000132002181);
10. Energijos rūšies naudojimo šildymui specialiojo plano keitimas, T00059151 (000132003510), 2013-06-18;
11. Didelių gabaritų atliekų surinkimo aikštelių įrengimo išdėstymo vietų vilniaus mieste schema, T00060110 (000132002764), 2011-03-21;
12. Vilniaus miesto vandens telkinių slėnių apsaugos ir pritaikymo rekreacijai specialusis planas, T00075982, 2015-05-27.

#### **Detalieji planai:**

13. Teritorijos prie Pilaitės kelio detalusis planas (apie 47,6 ha), patvirtintas Vilniaus miesto savivaldybės tarybos 2002-04-10, Valstybinio registro Nr. 989.

#### **Įstatymai, kiti teisės aktai, dokumentai ir kt.:**

14. Lietuvos Respublikos žemės įstatymas;
15. Lietuvos Respublikos teritorijų planavimo įstatymas;
16. Specialiosios žemės ir miško naudojimo sąlygos, patvirtintos Lietuvos Respublikos Vyriausybės 1992-05-12 nutarimu Nr. 343 „Dėl specialiųjų žemės ir miško naudojimo sąlygų patvirtinimo“ ir jų pakeitimai;
17. Lietuvos Respublikos aplinkos apsaugos įstatymas;
18. Lietuvos Respublikos saugomų teritorijų įstatymas;
19. Planų ir programų strateginio pasekmių aplinkai vertinimo tvarkos aprašas, patvirtintas Lietuvos Respublikos Vyriausybės 2004-08-18 nutarimu Nr. 967 „Dėl Planų ir programų strateginio pasekmių aplinkai vertinimo tvarkos aprašo patvirtinimo“ (aktuali redakcija, patvirtinta 2011-04-27 LRV galioja nuo 2011-05-01);
20. Visuomenės informavimo ir dalyvavimo teritorijų planavimo procese nuostatai, patvirtinti Lietuvos Respublikos Vyriausybės 1996-09-18 nutarimu Nr. 1079 (aktuali redakcija patvirtinta 2013-12-18 LRV galioja nuo 2014-01-01).

#### **Kiti teisės aktai bei galiojantys planavimo dokumentai**

##### **Planavimo sąlygos**

Planavimo sąlygas ir pasiūlymus dėl detaliojo plano pateikė 5 institucijos:

1. Vilniaus miesto savivaldybės Miesto plėtros departamentas, Vilniaus m. sav., Konstitucijos pr.3 2018-10-29 Nr. REG86322;
2. Vilniaus miesto savivaldybės Miesto ūkio ir transporto departamentas, Vilniaus m. sav., Konstitucijos pr. 3, 2018-11-16 Nr.REG88245;
3. Vilniaus apskrities priešgaisrinės gelbėjimo valdybos 2018-10-26 teritorijų planavimo sąlygos Nr. REG86138;
4. Nacionalinės žemės tarnybos prie Žemės ūkio ministerijos 2019-01-31 teritorijų planavimo sąlygos Nr.49PL-3-(14.49.95);
5. Aplinkos apsaugos agentūros 2018-11-14 teritorijų planavimo sąlygos Nr. REG87872.

Teritorijų planavimo projekto žymuo	Lapas	Lapų	Laida
	VP18-126	4	23

## 2.4. Detaliojo plano sprendinių koregavimo pasiūlymai

1. Detaliojo plano teritorijoje planuojamos: penkios Mišrios centro teritorijos GC (1,6 ha; 0,4 ha; 0,9 ha; 1,0 ha; 0,9 ha), dvi Bendro naudojimo erdvių, želdynų teritorijos BZ (0,3 ha; 0,4 ha) ir Inžinerinės infrastruktūros koridoriai TK (viso 5,7 ha). Smulkiau žiūr. 1 lent.;

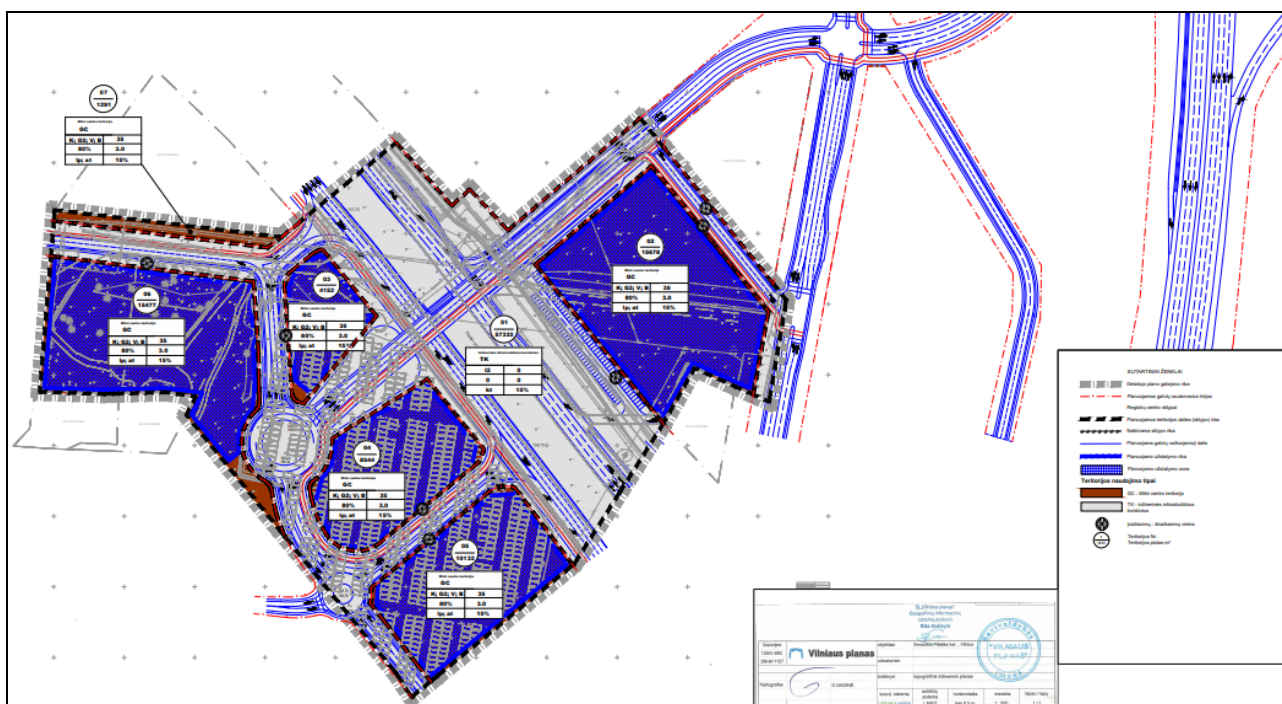
2. Įvertinant esamą ir planuojamą užstatymą planuojamoje ir gretimose teritorijose, formuojama optimali urbanistinė struktūra suplanuojant tam reikalingus susisiekimo bei inžinerinės infrastruktūros koridorius; planuojamas metalinių garažų išskėlimas;

3. Planuojama Pilaitės prospekto ir Senosios Pilaitės kelio dviejų lygių sankryža;

4. Nustatomi (keičiami) žemės naudojimo būdai, leistinas pastatų aukštis, sklypo užstatymo tankis, užstatymo intensyvumas, užstatymo zonos ir kiti teritorijos naudojimo reglamentai neviršijant Vilniaus miesto savivaldybės teritorijos bendrajame plane (registro Nr. 1881) nustatytų reglamentų.

1. lentelė. Planuojami maksimalūs užstatymo ir kietųjų dangų rodikliai

Plotai	Mišraus centro teritorijos, m <sup>2</sup>
Žemės sklypai	
Žemės sklypų plotai	<b>5391</b>
Inžinerinės infrastruktūros koridorių plotai	<b>57332</b>
Užstatymas	
Užstatymo plotas (60 proc.)	32389
Bendrasis plotas (intensyvumas 3.0)	97166
<b>Naudingasis plotas (60 proc. nuo bendrojo ploto)</b>	<b>58299</b>
Kietosios dangos	
Miesto gatvių kietosios dangos	36500
Kietosios dangos sklypuose (70 proc. nuo sklypo ploto)	37787
<b>Viso kietosios dangos</b>	<b>74287</b>



1 pav. Detaliojo plano projektiniai sprendiniai (taip pat 1 priedas).

Teritorijų planavimo projekto žymuo	Lapas	Lapų	Laida
	VP18-126	5	23

### 3. INFORMACIJA APIE NUMATOMĄ DETALIOJO PLANO ĮGYVENDINIMO VIETĄ

#### 3.1. Informacija apie numatomas alternatyvias detaliojo plano įgyvendinimo vietas ir planuojamą teritoriją

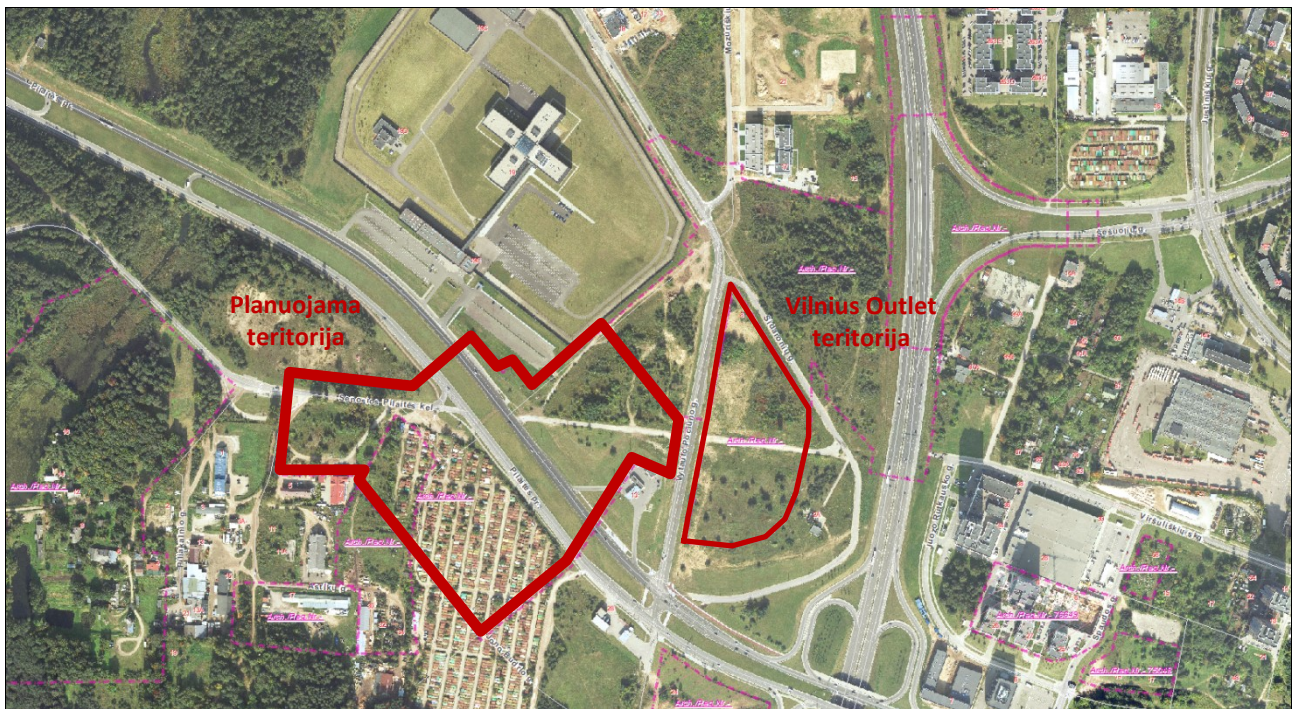
Alternatyvių detaliojo plano įgyvendinimo vietų nėra.

#### 3.2. Informacija apie numatomą plano įgyvendinimo vietą

Planuojama teritorija yra Tarp Pilaitės ir Vakarinio aplinkkelio, prie Pilaitės prospekto, apie 400 m į vakarus nuo Vakarinio aplinkkelio ir Pilaitės prospekto sankryžos.

Esamo užstatymo planuojamoje teritorijoje nėra, bet teritorijos pietinė dalis, į pietus nuo Pilaitės pr. yra užstatyta laikiniais metaliniais garažais. Planuojamą teritoriją kerta Pilaitės prospektas ir Senosios Pilaitės kelias. Planuojamos teritorijos vakarinėje ir šiaurės rytinėje dalyse yra daug esamų želdinių.

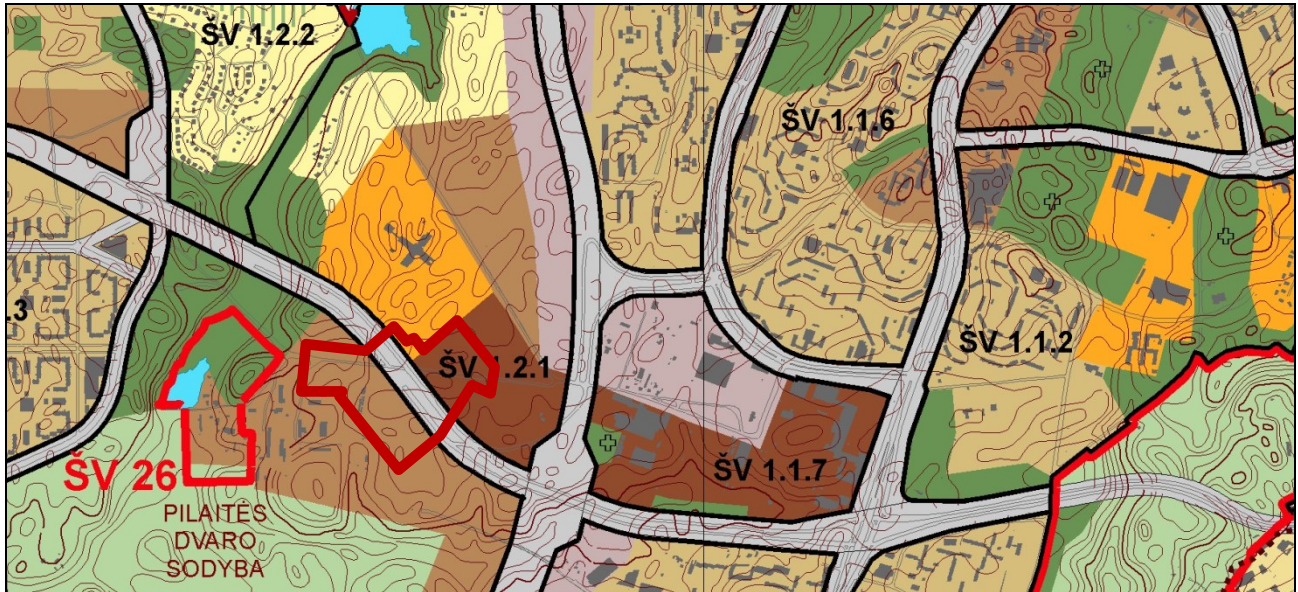
Gretimame 3,2 ha žemės sklype (kad. Nr. 0101/0167:2842), adresu Vytauto Pociūno g. 8, į rytus nuo planuojamos teritorijos 2018-12-14 gautas leidimas 4 aukštų 80 tūkst. kv. m. prekybos centro „Vilnius outlet“ statybai (LSNS-01-181214-01543).



2 pav. Planuojamos teritorijos schema

Teritorijų planavimo projekto žymuo	Lapas	Lapų	Laida
VP18-126	6	23	0

Planuojamos teritorijos žemės naudojimo ir apsaugos reglamentai nustatomi vadovaujantis miesto bendroju planu (3 pav.).



3 pav. Ištrauka iš Vilniaus miesto bendrojo plano

Planuojamoje teritorijoje Vilniaus miesto savivaldybės teritorijos bendroju planu (patvirtintas Vilniaus miesto savivaldybės tarybos 2007-02-14, Valstybinio registro Nr. 1881) numatyta (ŠV1.2.1): Infrastruktūros teritorijos (rytinėje dalyje); Rajonų centrai ir kitos mišrios didelio užstatymo tankio teritorijos (šiaurės vakarinėje dalyje); Verslo, gamybos, pramonės teritorijos (centrinėje dalyje); Miesto centras, svarbiausi lokalūs centrai (pietvakarinėje dalyje); Teritorijos visuomenės poreikiams, specializuotos ir kompleksų teritorijos (vakarinėje dalyje).

Teritorijų planavimo projekto žymuo	Lapas	Lapų	Laida
VP18-126	7	23	0

### 3.2.1 Teritorijos apsaugos statusas

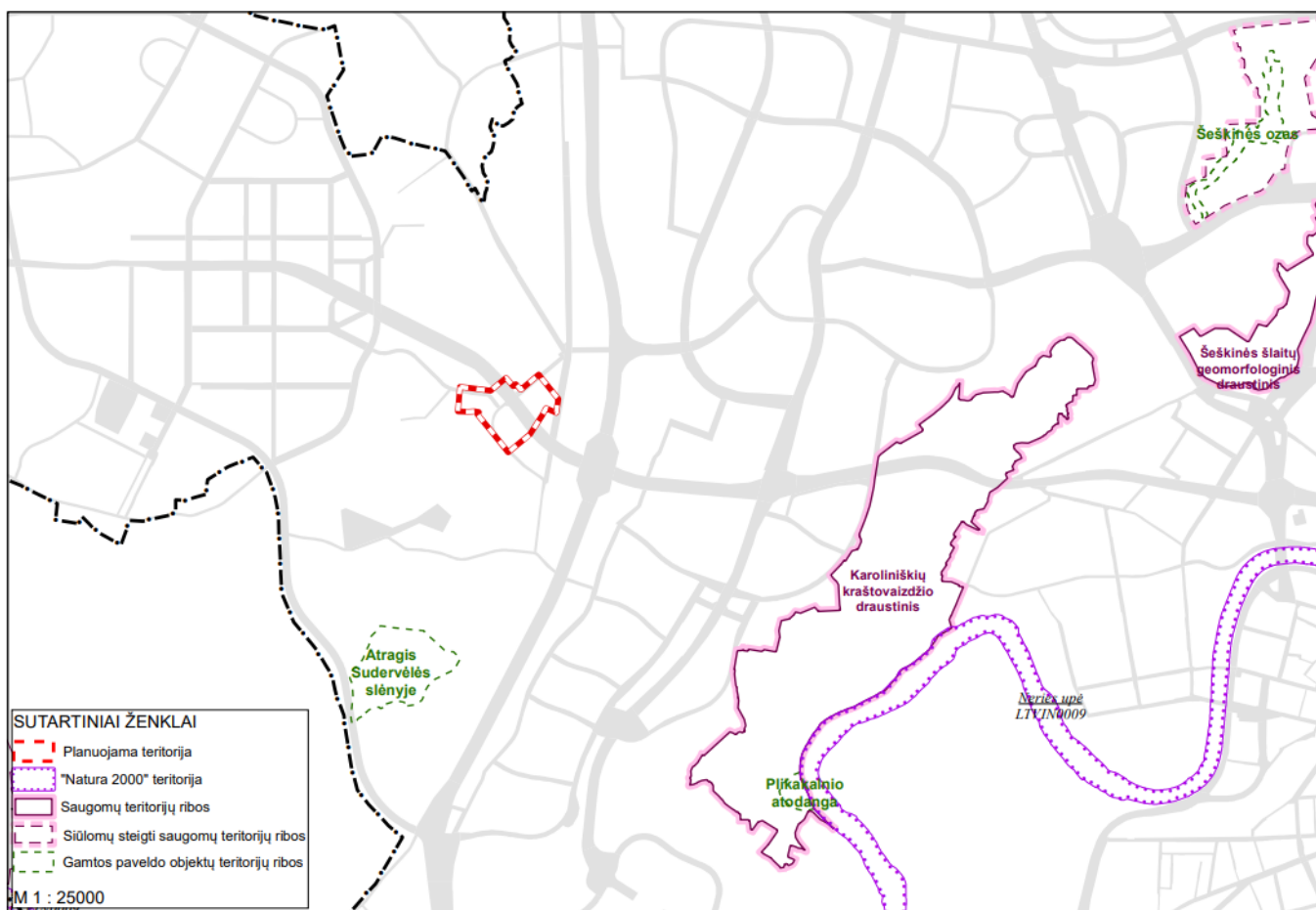
Planuojama teritorija nepatenka nei į valstybinių nei į savivaldybės įsteigtų saugomų teritorijų sudėtį. Planuojamos teritorijos nėra registruotų nekilnojamųjų kultūros vertybių.

### 3.2.2. Saugomos gyvūnų ar augalų rūšys ir/ar natūralios buveinės, kitos saugotinos gamtinės ir kultūros paveldo vertybės

**Saugomos teritorijos.** Planuojama teritorija nepatenka nei į valstybinių nei į savivaldybės įsteigtų saugomų teritorijų sudėtį.

Artimiausios saugomos teritorijos – apie 1,5 km rytų-pietryčių kryptimi nuo planuojamos teritorijos ribos nutolęs Karoliniškių kraštovaizdžio draustinis.

Artimiausios Natura 2000 teritorijos – Neries upė (LTVIN0009) – nuo planuojamos teritorijos nutolusi ~2 km. (4 pav.).

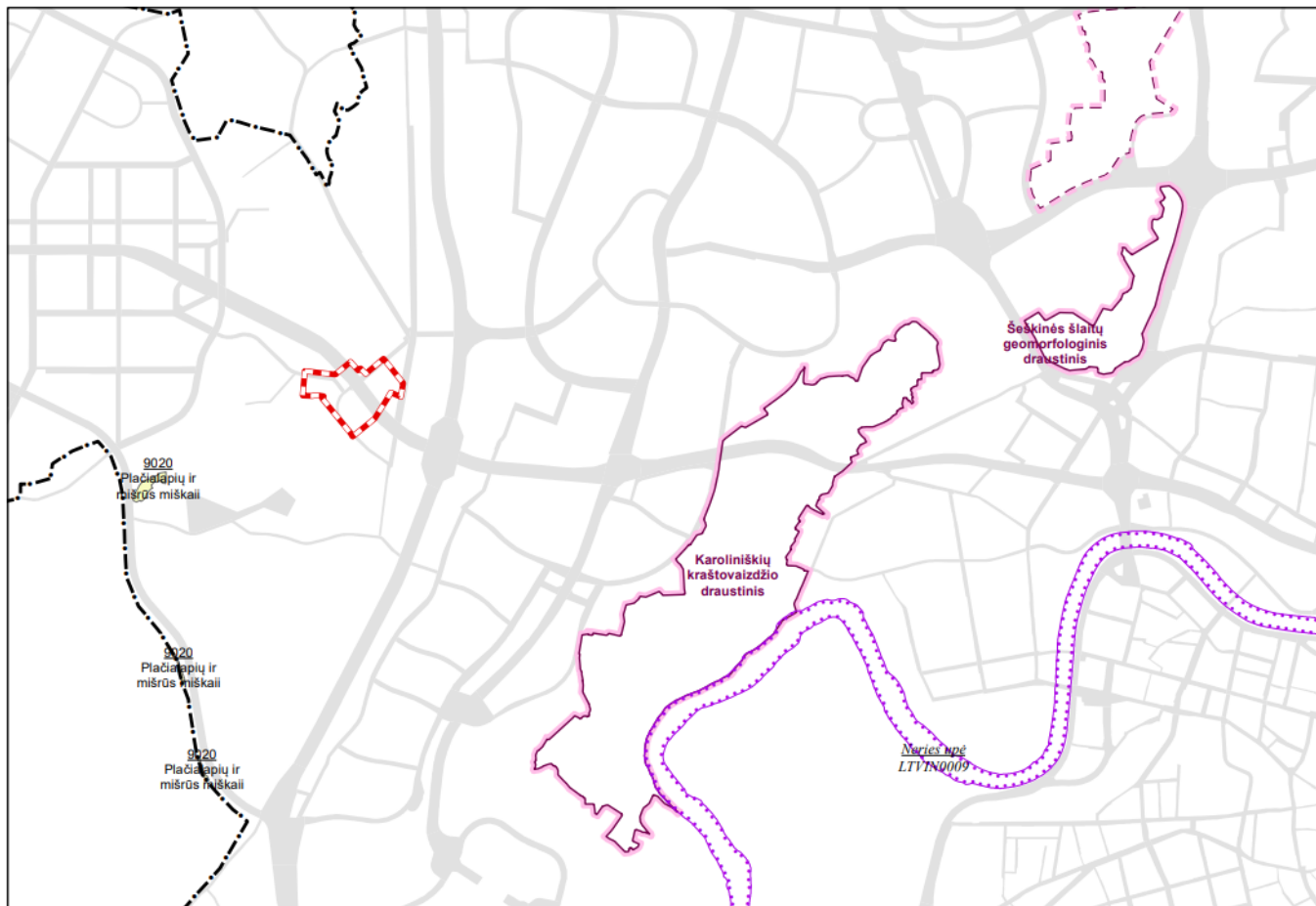


4 pav. Saugomų teritorijų išsidėstymas planuojamos teritorijos atžvilgiu

Planuojama teritorija nepasižymi augalų ir gyvūnų rūšių gausa ar išskirtinumu. Teritorijoje į vakarus nuo Pilaitės prospekto dominuoja antropogeninės dangos (laikini metaliniai garažai), o teritorijos vakarinėje ir šiaurės rytinėje dalyse yra daugiau esamų želdinių.

Didesne biologinės įvairovės gausa pasižymi tik toliau nuo planuojamos teritorijos esantys miškai ir miškingos teritorijos, kuriose aptinkamos ir Europos Bendrijos svarbos buveinės (5 pav.).

Teritorijų planavimo projekto žymuo	Lapas	Lapų	Laida
	VP18-126	8	23



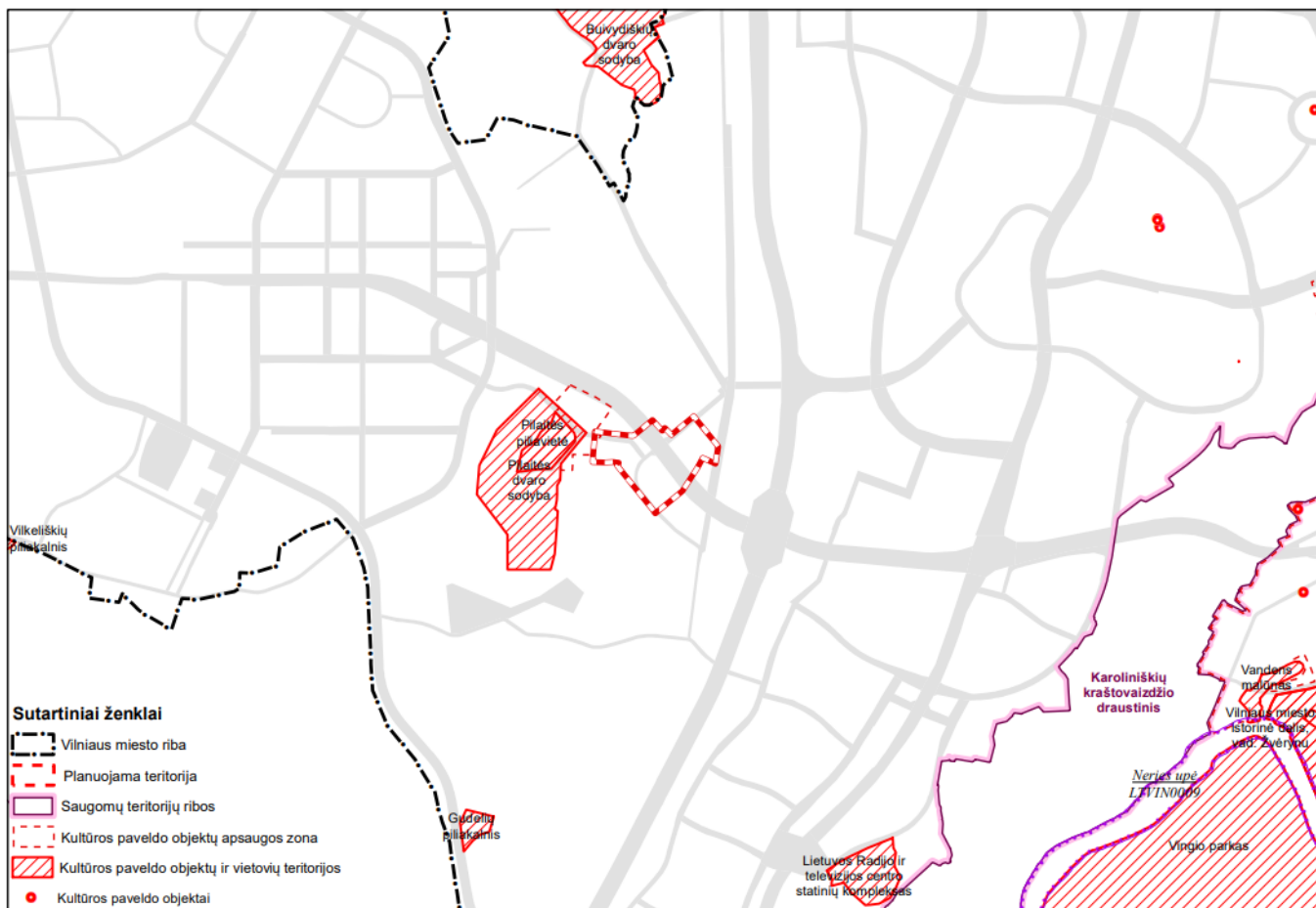
5 pav. Europos bendrijos svarbos buveinės planuojamos teritorijos atžvilgiu

Pagal saugomų rūšių informacinės sistemos duomenis, planuojamoje teritorijoje neaptinkamos saugomų rūšių radavietės ar augavietės.

**Kultūros paveldo vertybės.** Kultūros paveldo objektai ar kultūros paveldo vietovių teritorijos į planuojamą teritoriją nepatenka (6 pav.).

Arčiausiai planuojamai teritorijai esantys kultūros paveldo objektai – Pilaitės piliavietė (unikalus objekto kodas 5645) ir Pilaitės dvaro sodyba (unikalus objekto kodas 914) – už 38 m į vakarus nuo planuojamos teritorijos.

Teritorijų planavimo projekto žymuo	Lapas	Lapų	Laida
VP18-126	9	23	0



6 pav. Kultūros paveldo objektų ir vietovių teritorijos planuojamos teritorijos atžvilgiu

### 3.2.3. Plano įgyvendinimo pasekmės aplinkos kokybei

Pagrindiniai su detaliojo plano sprendinių įgyvendinimu susiję veiksniai, galintys įtakoti aplinką yra aplinkos oro tarša ir triukšmas.

#### Aplinkos oro tarša.

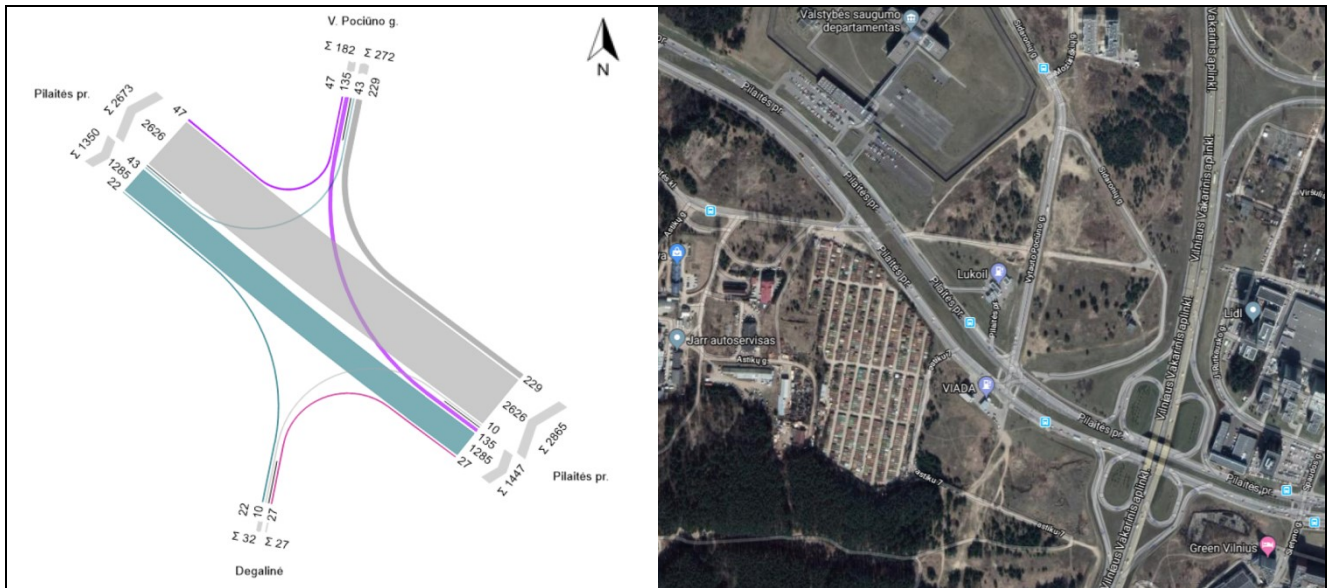
Pagrindiniai faktoriai įtakojantys taršą nuo transporto yra eismo intensyvumas, autotransporto parko duomenys, naudojamas kuras ir kt.

Planuojamoje teritorijoje pagrindinį susisiekimo tinklą formuoja Pilaitės prospektas, Senosios Pilaitės kelias ir naujai įrengta Vytauto Pociūno gatvė, kuri jungiasi su Sidaronių ir Mozūriškių gatvėmis. Aukščiausios B1 kategorijos gatvė yra 4 eismo juostų Pilaitės prospektas. Istorinis Senosios Pilaitės kelias yra vietinė D1 kategorijos 2 eismo juostų gatvė. Vytauto Pociūno gatvės kategorija yra taip pat D1 su viešojo transporto eismu ir reguliuojama sankryža su Pilaitės prospektu.

Pagal esamą Vilniaus miesto bendrojo plano sprendinius Pilaitės rajonas iki 2015 m. turėjo būti papildomai sujungtas pietine (Taurupės gatvė), šiaurine (Šiaurinė g.) ir kitomis transporto jungtimis (viso 5). Kol kas šios gatvės nėra realizuotos, todėl beveik visas transporto srauto krūvis tenka Pilaitės prospektui, o reguliuojama sankryža su V. Pociūno gatve tik dar labiau pablogino susisiekimą šioje trasoje, sukeldama papildomas transporto priemonių ir viešojo transporto keleivių prastovas.

Pagal 2017 m. gegužės mėn. vakarinio piko duomenis vyraujantys srautai planuojamoje teritorijoje yra ašyje Pilaitė – Centras. Transporto eismas V. Pociūno gatvėje siekia apie 450 aut./h ir yra beveik 9 karus mažesnis nei pačiame Pilaitės prospekte. Pietinėje jungties dalyje su Pilaitės pr. ties degaline srautas tesiekia apie 60 aut./h ir jokios įtakos esamoje būklėje transporto eismui nedaro. Senosios Pilaitės kelyje transporto srautas siekia apie 750 aut./h ir eismas su Pilaitės prospektu realizuojamas tik dešiniaisiais posūkiais.

Teritorijų planavimo projekto žymuo	Lapas	Lapų	Laida
VP18-126	10	23	0

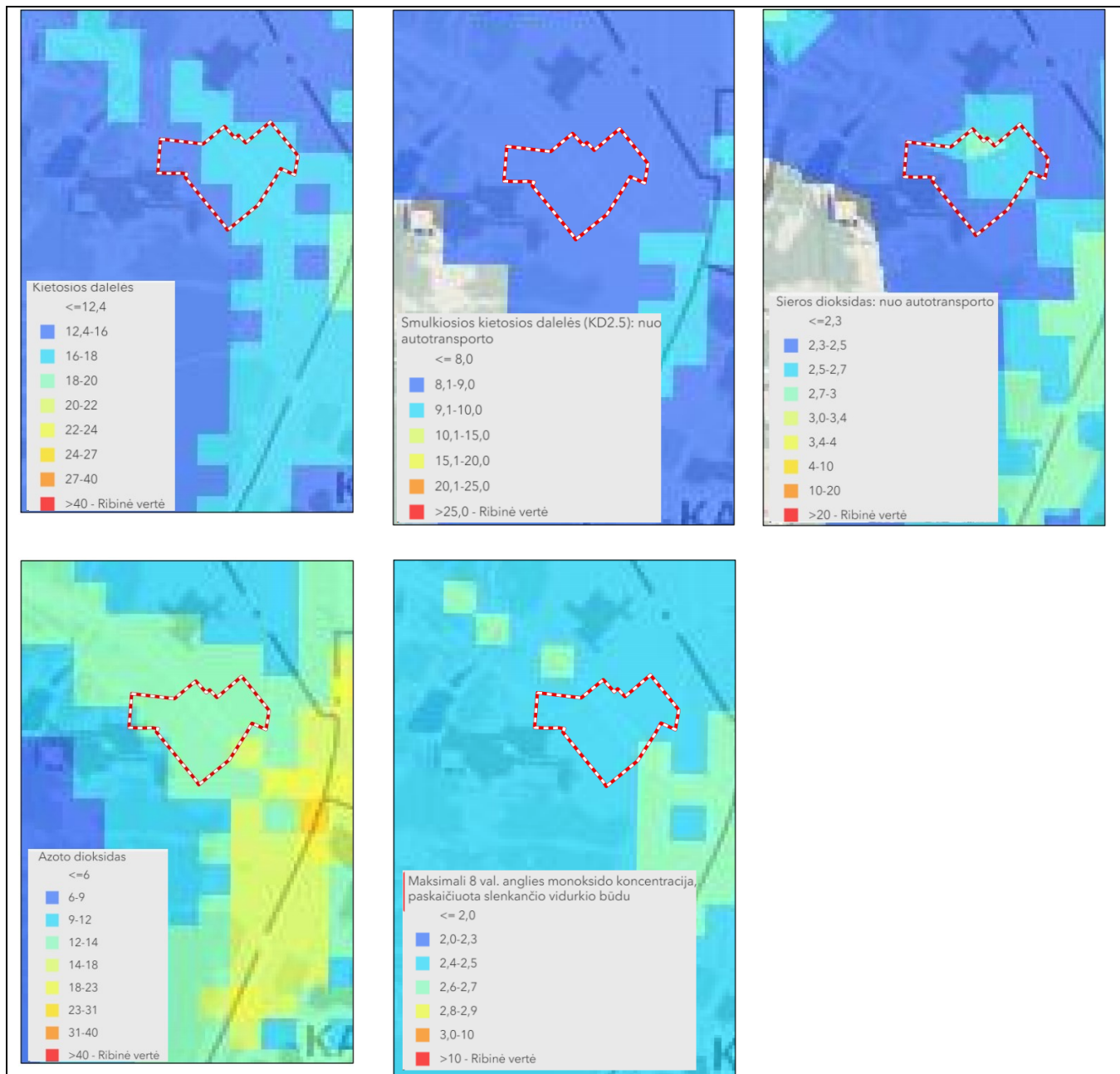


7 pav. Transporto valandinis srautas Pilaitės pr. ir V. Pociūno g. sankryžoje vakarinio piko val. 2017 m.

Vidutinis transporto srauto greitis Pilaitės pr. atkarpoje tarp V. Pociūno ir Sietyno gatvių rytinio piko val. siekia 5,5 km/h, atkarpoje tarp Sietyno g. ir Laisvės pr. (st. Narbuto) 8 km/h ir tarp st. T. Narbuto ir Sėlių g. – 14 km/h. Mažiausias transporto srauto greitis Pilaitės pr. atkarpoje tarp Pilaitės rajono ir V. Pociūno g., nes šioje vietoje gatvės prisotinimas yra pats didžiausias ir prilygtų pėsčiojo greičiui. Kadangi A juostų nėra, tai analogiškas būtų ir viešojo transporto greitis, kuris važiuoja ir bendrame sraute. Esant tokiai situacijai greitojo autobuso maršrutas praranda savo prasmę ir mažėja keleivių skaičius.

Nepaisant aukščiau išvardintų transporto srautų problemų piko metu, esama aplinkos oro kokybės būklė yra gera, nė vieno transporto išmetamų teršalų rodiklis neviršija nustatytų ribinių verčių (8 pav.).

Teritorijų planavimo projekto žymuo	Lapas	Lapų	Laida
VP18-126	11	23	0



8 pav. Aplinkos oro taršos sklaidos žemėlapiai 2016 m. (kietųjų dalelių, sieros dioksido, azoto dioksido, maksimalios 8 val. anglies monoksido koncentracijos, paskaičiuotos slenkančio vidurkio būdu) (SĮ „Vilniaus planas“).

Įvertinant esamą ir planuojamą užstatymą planuojamoje ir gretimose teritorijose, formuojama optimali urbanistinė struktūra suplanuojant Inžinerinės infrastruktūros koridorius.

Tikimasi, kad detaliojo plano sprendiniais planuojama Pilaitės prospekto ir Senosios Pilaitės kelio dviejų lygių sankryža pagerins transporto, ir ypač viešojo (įrengus A juostas), eismą saugumą. Padidėjus numatomos rekonstruoti sankryžos pralaidumui, mažiau transporto priemonių stovės spūstyje, dėl ko mažės aplinkos oro tarša.

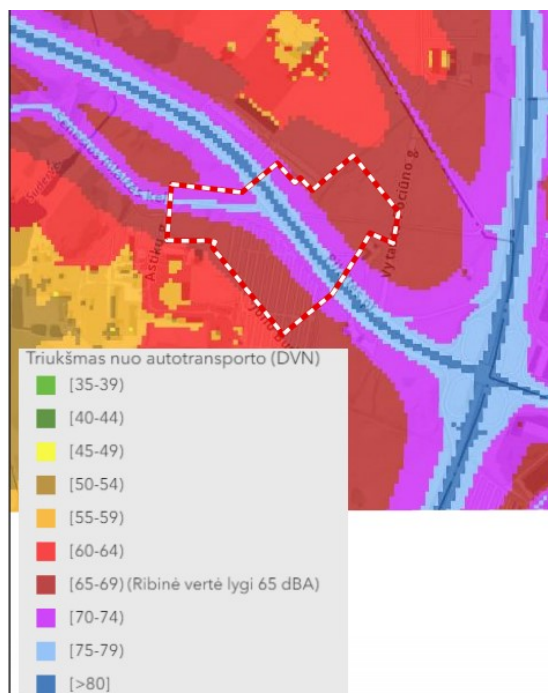
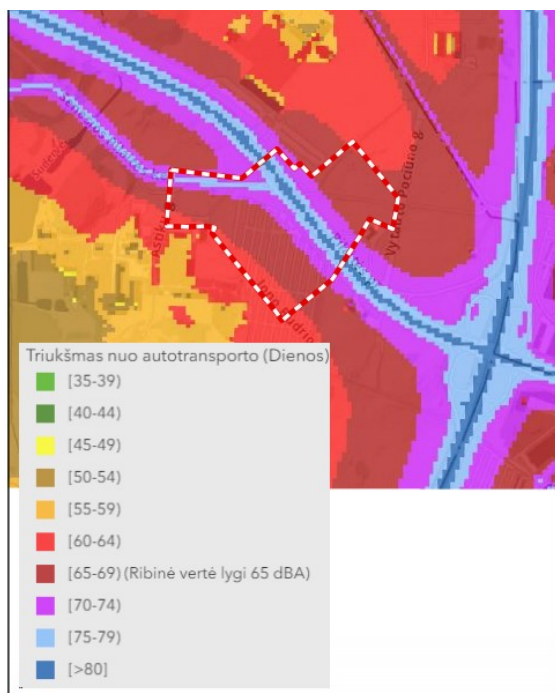
Atsižvelgiant į aukščiau išdėstytą informaciją, tikėtina, kad detaliojo plano korektūra numatomi pokyčiai neįtakos automobilių transporto srautų padidėjimo, todėl neigiamas poveikis aplinkos kokybei nuo transporto nenumatomas.

Teritorijų planavimo projekto žymuo	Lapas	Lapų	Laida
	VP18-126	12	23

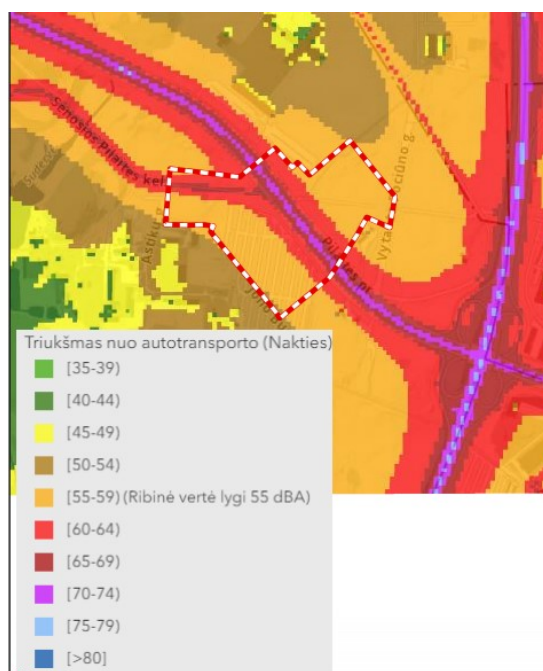
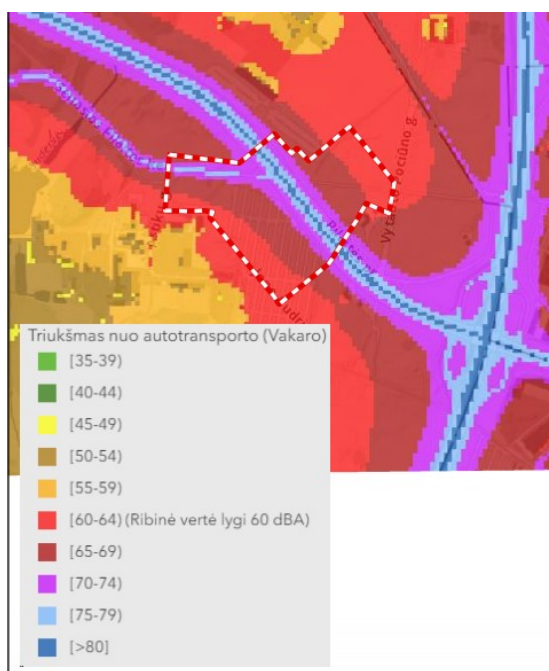
**Triukšmas.** Triukšmo skaičiavimai ir vertinimas atliekami vadovaujantis Lietuvos higienos norma HN 33:2011 „Triukšmo ribiniai dydžiai gyvenamuosiuose ir visuomeninės paskirties pastatuose bei jų aplinkoje“ (2011 m birželio 13 d., Nr. V-604).

Planuojamos teritorijos esamai triukšmo situacijai įvertinti buvo pasinaudota SJ „Vilniaus planas“ parengtais ir Vilniaus miesto savivaldybės internetiniame tinklalapyje viešinamais triukšmo žemėlapiais.

Pagal atliktus skaičiavimus matoma, kad planuojama teritorija patenka į zoną, kurioje yra pasiekiamos ar viršijamos ribinės triukšmo vertės (9-10 pav.).



9 pav. Esamos situacijos Ld ir Ldn triukšmo lygis (didžiausias leidžiamas triukšmo ribinis dydis – 65 dBA) planuojamoje teritorijoje



10 pav. Esamos situacijos Lv ir Ln triukšmo lygis (didžiausias leidžiamas triukšmo ribinis dydis – 65 dBA) planuojamoje teritorijoje

Teritorijų planavimo projekto žymuo	Lapas	Lapų	Laida
VP18-126	13	23	0

Kaip jau buvo minėta skyrelyje aukščiau, įvertinant esamą ir planuojamą užstatymą planuojamoje ir gretimose teritorijose, formuojama optimali urbanistinė struktūra suplanuojant tam reikalingus susisiekimo bei inžinerinės infrastruktūros koridorius. Įgyvendinus šiuos sprendinius tikimasi pagerinti susisiekimo saugumą, kelionių kitomis transporto (viešuoju transportu, dviračiais) struktūrą, taip sudarant sąlygas valdyti transporto srautus, rinktis alternatyvias transporto rūšis ir prisidėti prie aplinkos oro taršos ir triukšmo mažinimo.

Automobilio triukšmas susideda iš trijų pagrindinių triukšmo šaltinių, kurių kiekvienas tampa dominuojantis tam tikrame greičių diapazone. Automobilio variklio ir mechaninių dalių keliamas triukšmas dominuoja esant mažiems greičiams (0-40 km/h), esant vidutiniams greičiams (35-110 km/h) dominuoja padangos ir dangos kontakto sukeltas triukšmas, esant dideliems greičiams (virš 110 km/h) dominuoja triukšmas dėl automobilio aerodinamikos. Būtent padangos/dangos kontakto sukeltas triukšmas ir jo daromas neigiamas poveikis yra aktualiausias planuojant triukšmo valdymo priemones urbanizuotose teritorijose. Padangos/dangos kontakto triukšmo mažinimui taikomos mažatriukšmės kelių dangos.

Svarbu atkreipti dėmesį ir į galimą transporto priemonių variklio ir kitų mechaninių dalių sukeliama triukšmo poveikį gatvės/kelio atkarpose/sankryžose kur tikėtinas stabdymas/greitėjimas/šviesoforai. Įvertinus galimą triukšmo susidarymą ir sklaidą tose vietose, šio triukšmo šaltinio eliminavimui kartu su mažatriukšmėmis asfalto dangomis galimai turėtų būti numatomos papildomos eismo valdymo priemonės.

Taigi, siekiant išvengti viršijamų ribinių triukšmo verčių, ypač planuojamoje Mišrioje centro teritorijoje, įgyvendinant sprendinius, reikės imtis ne tik aukščiau išvardintų priemonių, bet ir kitų (natūralūs ir/ar dirbtiniai objektai bei augmenija ir kt.), kad būtų užtikrintas grėsmės nekeliantis triukšmo lygis.

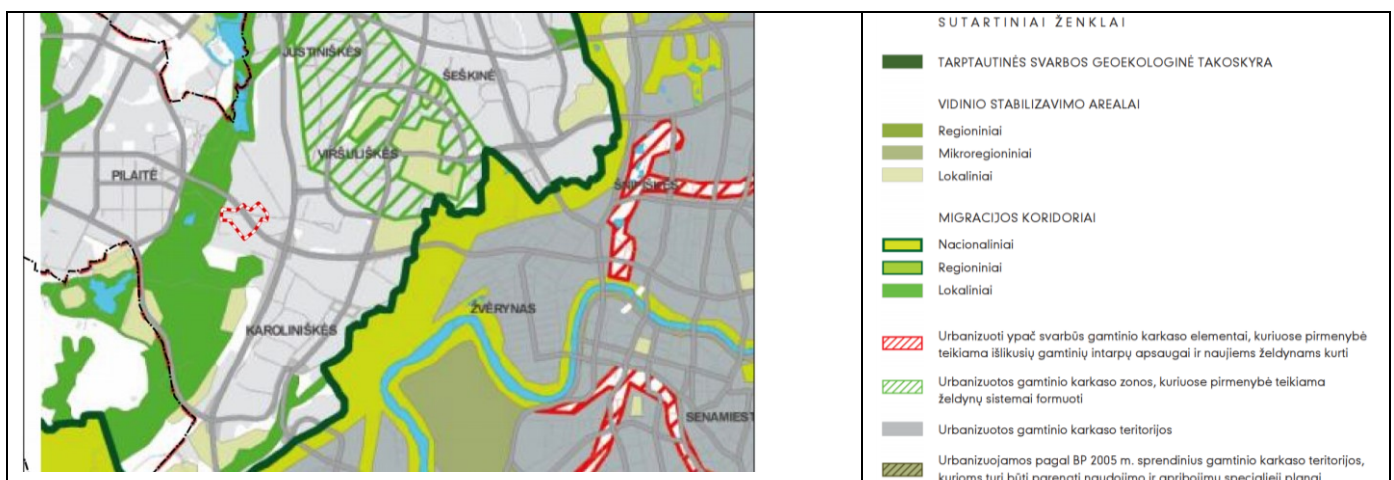
**Vibracija.** Be triukšmo ir aplinkos oro taršos autotransporto eismas taip pat sukelia ir vibraciją.

Pagrindinė galimos vibracijos nuo autotransporto pastatų viduje priežastis – didelės galios triukšmas (ypač žemų dažnių), kuris generuoja pastato konstrukcijų virpesius. Dažniausiai vibracija pasireiškia prie pat kelio stovinčiuose namuose, kai pravažiuoja sunkiasvoris autotransportas.

Siekiant sumažinti galimas garso bangų indukuotas struktūrų (pastato konstrukcijos) vibracijas, būtina greta planuojamų teritorijų rengiamas triukšmo užtvaras įrengti taip, kad jos slopintų ir galimą vibraciją. Įrengtos triukšmo užtvaros slopins ir žemo dažnio garsą, kuris gali indukuoti greta kelio esančių pastatų konstrukcijų virpėjimą (vibraciją). Todėl reglamentuojami žmogaus sveikatos apsaugai vibracijos ribiniai dydžiai viršijami nebus.

### 3.2.4. Planuojamos aplinkos jautrumas aplinkos apsaugos požiūriu

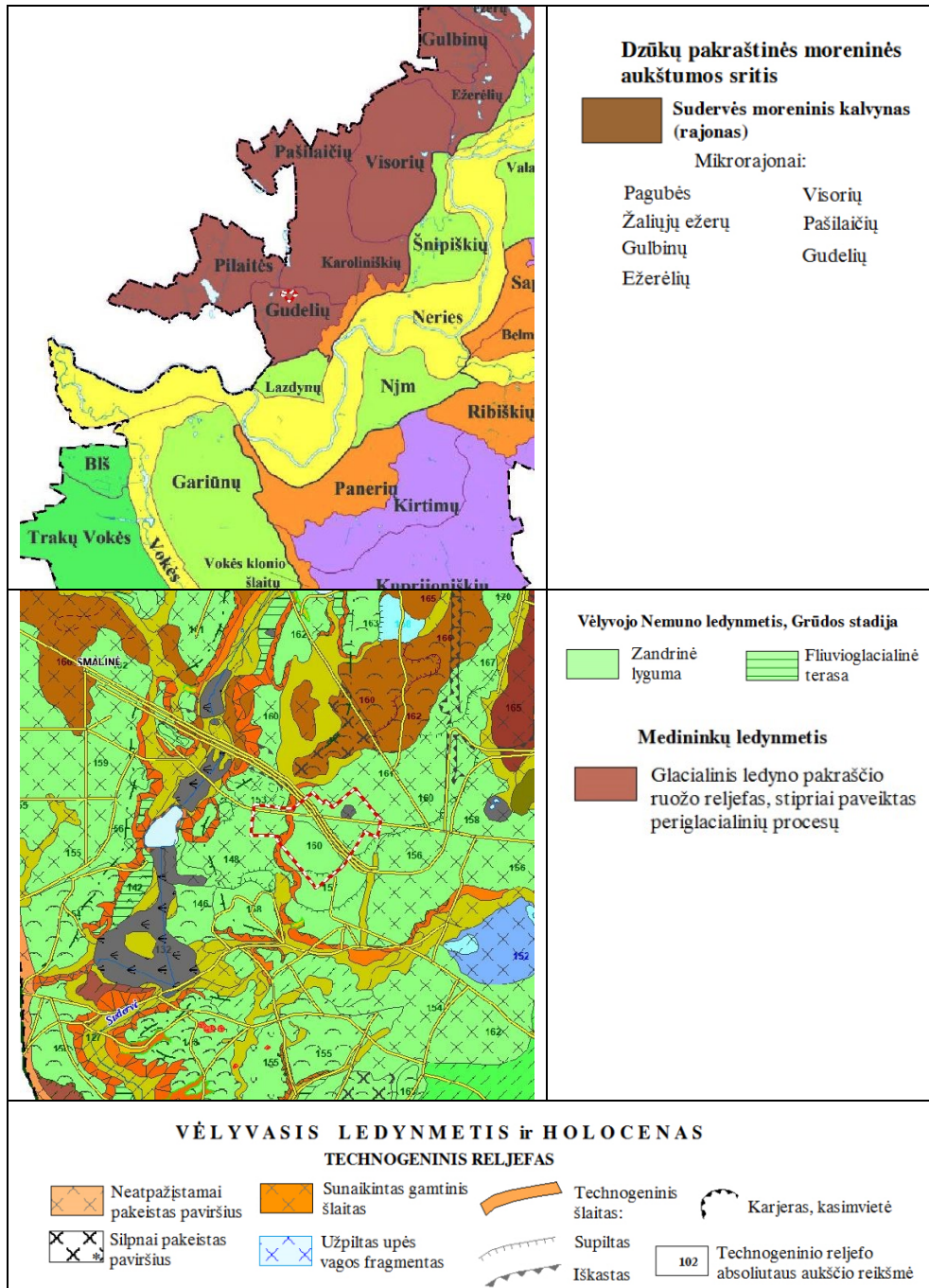
**Gamtinis karkasas.** Pagal gamtinio karkaso brėžinį teritorija nepatenka į gamtinio karkaso teritoriją. Atsižvelgiant į tai, kad planuojama teritorija nėra gamtinio karkaso dalis, geoekologinis potencialas jai taip pat nenustatomas (11 pav.).



11 pav. Ištrauka iš Vilniaus miesto bendrojo plano brėžinio „5.3 Miesto ir aplinkinių gamtinio karkaso schema“

Teritorijų planavimo projekto žymuo	Lapas	Lapų	Laida
	VP18-126	14	23

**Reljefas ir geomorfologiniai dariniai.** Pagal Vilniaus miesto teritorijos geologinį-geomorfologinį rajonavimą, planuojama teritorija patenka į Dzūkų pakraštinės moreninės aukštumos srities Gudelių ir Pašilaičių mikrorajonus. Pagal genezę, planuojamoje teritorijoje vyrauja zandrinės lygumos (daugiausiai pakeistos). Pagal litologiją teritorijoje vyrauja įvairūs smėliai ir technogeniniai dariniai (12 pav.).



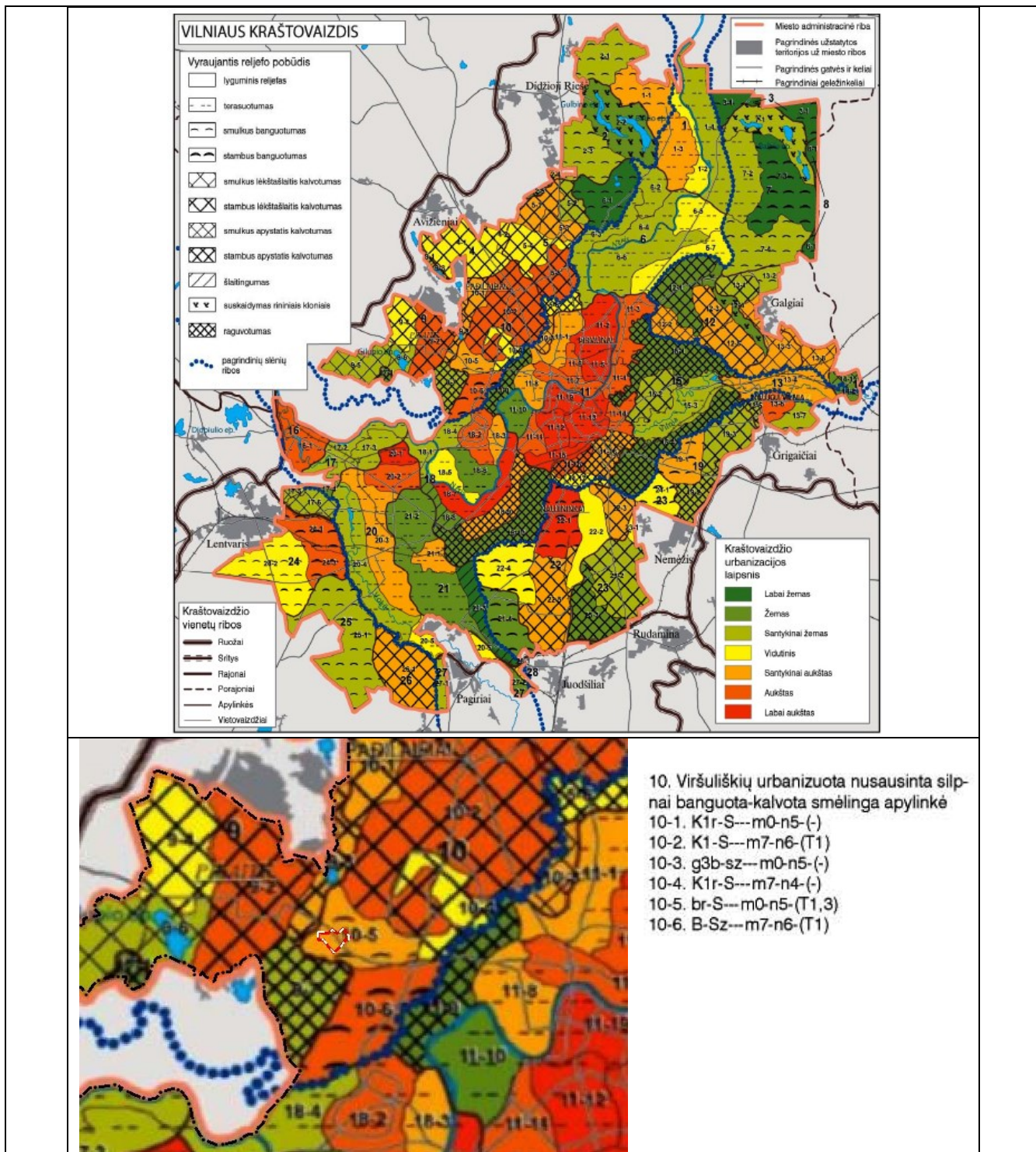
12 pav. Ištrauka iš Vilniaus miesto geomorfologinio žemėlapio

**Paviršinis hidrografinis tinklas.** Hidrologiniu požiūriu visa nagrinėjama detaliojo plano teritorija priklauso Neries upės baseinui. Planuojamos teritorijos ribose paviršinio vandens telkinių nėra.

**Požeminis vanduo.** Žemės gelmių registro duomenimis planuojama teritorija nepatenka į požeminių vandens telkinių (vandenviečių) sanitarinės apsaugos zonas.

Teritorijų planavimo projekto žymuo	Lapas	Lapų	Laida
VP18-126	15	23	0

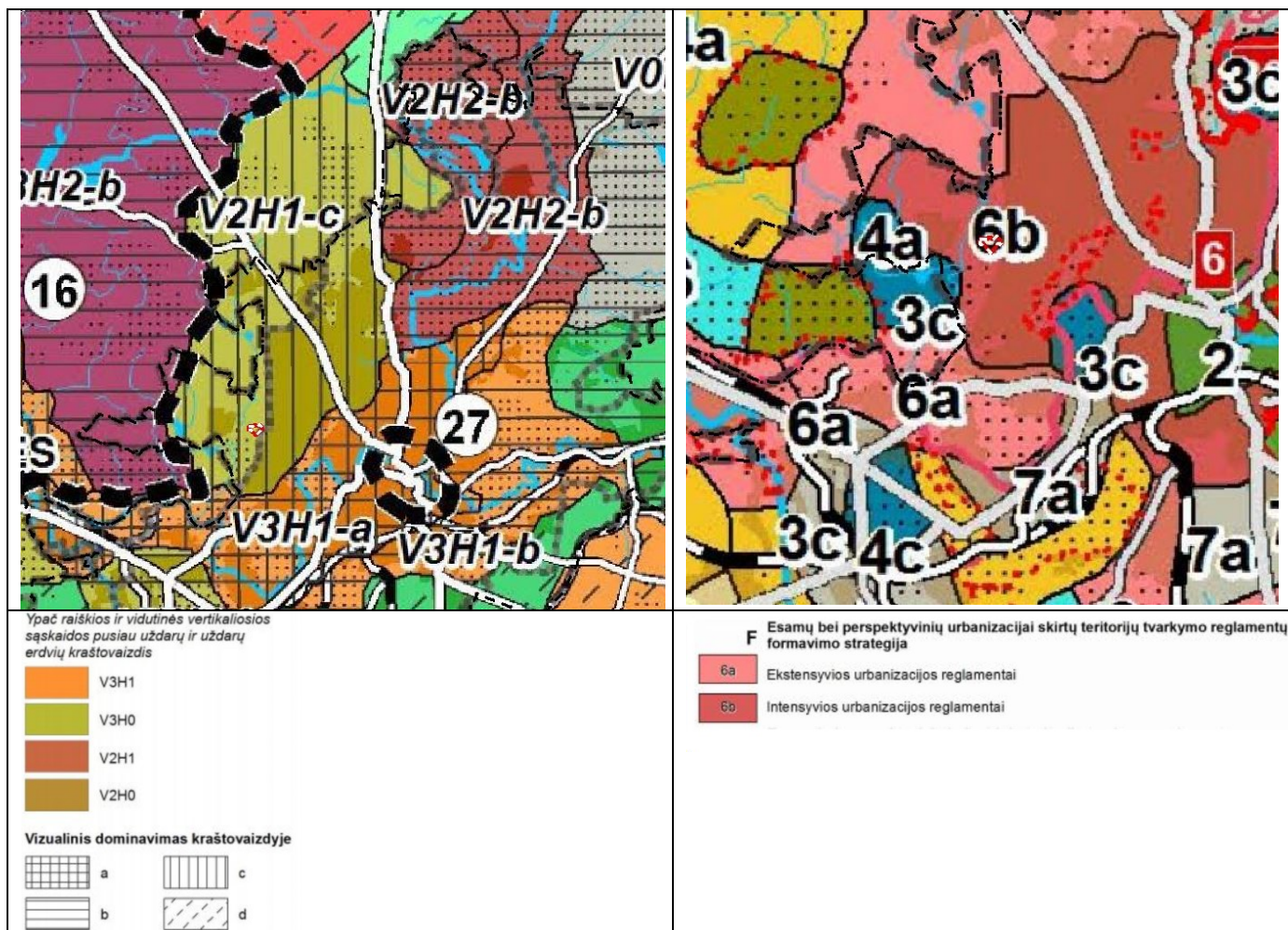
**Kraštovaizdis.** Vadovaujantis Vilniaus miesto kraštovaizdžio morfologinio rajonavimu kraštovaizdžio apylinkių ir vietovių lygmenyje (P. Kavaliauskas, 2011), planuojama teritorija patenka į santykinai aukšto urbanizacijos laipsnio teritoriją – Viršuliškių urbanizuotą nusausintą silpnai banguotą-kalvotą smėlingą apylinkę (10-5), kurioje vyrauja naujasių laikų modernaus laisvo ir erdvinio tipo užstatymas (13 pav.).



13 pav. Vilniaus miesto kraštovaizdžio morfologinis rajonavimas kraštovaizdžio apylinkių ir vietovių lygmenyje.

Teritorijų planavimo projekto žymuo	Lapas	Lapų	Laida
VP18-126	16	23	0

Pagal Nacionalinį kraštovaizdžio tvarkymo planą, patvirtintą 2015 m. spalio mėn. 2 d. aplinkos ministro įsakymu Nr. D1-703, planuojama teritorija pagal vizualinį estetinį potencialą yra priskiriama ypač raiškios ir vidutinės vertikaliosios sąskaidos pusiau uždary ir uždary erdvių kraštovaizdžiui (V2H1-c), kuriam pagal kraštovaizdžio tvarkymo reglamentavimo kryptis rekomenduojami intensyvios urbanizacijos reglamentai (14 pav.). Planuojama teritorija patenka į zoną, kurioje rekomenduojama teikti prioritetą intensyvaus urbanistinio vystymo interesams tenkinti: užstatymo tankio ir intensyvumo didinimui, parenkant atitinkamą užstatymo tipą, nustatant kitus urbanistinius reikalavimus (indeksas 6b). Teritorija nepasižymi nei miškais, nei paviršinio vandens telkiniais.



14 pav. Ištrauka iš Nacionalinio kraštovaizdžio tvarkymo plano.

Atsižvelgiant į aukščiau išdėstytą informaciją planuojama teritorija nėra jautri aplinkos apsaugos požiūriu, joje nėra ekologiniu požiūriu vertingų objektų. Planuojama teritorija nepatenka į Europos ekologinio tinklo Natura 2000 teritoriją ar jai artimą aplinką bei kitas saugomas gamtines teritorijas.

Teritorijų planavimo projekto žymuo	Lapas	Lapų	Laida
VP18-126	17	23	0

#### 4. INFORMACIJA APIE PLANO ĮGYVENDINIMO PASEKMIŲ APLINKAI REIŠMINGUMĄ

Pateikiama užpildyta Lietuvos Respublikos aplinkos ministro 2004 m. rugpjūčio 27 d. įsakymu Nr. D1-456 patvirtinto Planų ir programų atrankos dėl strateginio pasekmių aplinkai vertinimo tvarkos aprašo 3 priedo lentelė.

- + tikėtinos reikšmingos teigiamos pasekmės.
- tikėtinos reikšmingos neigiamos pasekmės.
- + / - tikėtinos tiek teigiamos, tiek neigiamos pasekmės.
- 0 nenumatoma nei teigiamų, nei neigiamų reikšmingų pasekmių.
- ? nepakanka informacijos.

Teritorijų planavimo projekto žymuo	Lapas	Lapų	Laida
VP18-126	18	23	0

## 4 lentelė. Plano įgyvendinimo pasekmių aplinkai reikšmingumas

Aplinkos komponentai	Detaliojo plano korektūra sprendiniai <sup>1</sup>	Motyvai, pastabos
	Plano ar programos sprendinių įgyvendinimo pasekmių aplinkai reikšmingumas <sup>2</sup>	
Paviršinis vanduo	0	Planuojamoje teritorijoje nėra paviršinių vandens telkinių, kuriems galėtų kilti didesnė taršos grėsmė, nei yra šiuo metu.
Požeminis vanduo	0	Žemės gelmių registro duomenimis planuojama teritorija nepatenka į požeminių vandens telkinių (vandenviečių) sanitarinės apsaugos zonas, todėl poveikis nenumatomas.
Aplinkos oras	0	Įgyvendinus detaliojo plano sprendinius tikimasi pagerinti susisiekimo saugumą, kelionių kitomis transporto (viešuoju transportu, dviračiais) struktūrą, taip sudarant sąlygas valdyti transporto srautus, rinktis alternatyvias transporto rūšis ir prisidėti prie aplinkos oro taršos ir triukšmo mažinimo.
Klimato veiksniai	0	Pasekmės nenumatomos.
Dirvožemis	+/-	Dalyje planuojamos teritorijos, naujų gatvių ar/ir pastatų statybos darbų metu esamas dirvožemio sluoksnis gali būti pažeistas nukasant, sutrypiant, sumaišant ir pan. Statybos metu nukasta žemė ir derlingas dirvožemio sluoksnis bus panaudojami vietos reljefui sutvarkyti, sankasų šlaitų ir/ar kitų žemės paviršių rekultivacijai, apsėjant žole. Įvykdžius planuojamą metalinių garažų iškėlimą, teritorijoje būtina išmontuoti po garažais esančias konstrukcijas (jeigu tokios yra) ir jas pašalinti, išvežti buitines atliekas iš šiukšles, mechanizmų ir automobilių liekanas, statybines medžiagas bei chemines medžiagas. Dėl teritorijos sutvarkymo ir potencialios taršos židinio pašalinimo tikimasi teigiamų pasekmių dirvožemio (ir kt. susijusiems aplinkos komponentams) pasekmių.
Natūralios buveinės ir biologinė įvairovė (įsk. pasekmes gyvūnijai ir augalijai)	0	Saugomos, Natura 2000 bei biologiniu požiūriu svarbios teritorijos yra nutolusios nuo planuojamos teritorijos pakankamu atstumu, todėl detaliojo plano sprendiniai neturės neigiamo poveikio saugomų gamtinių teritorijų vertybėms.

Teritorijų planavimo projekto žymuo	Lapas	Lapų	Laida
VP18-126	19	23	0

Kraštovaizdis	0	Vadovaujantis Nacionalinio kraštovaizdžio tvarkymo plano, patvirtinto 2015 m. spalio mėn. 2 d. aplinkos ministro įsakymu Nr. D1-703, sprendiniais, planuojama teritorija patenka į zoną, kurioje rekomenduojama teikti prioritetą intensyvaus urbanistinio vystymo interesams tenkinti: užstatymo tankio ir intensyvumo didinimui, parenkant atitinkamą užstatymo tipą, nustatant kitus urbanistinius reikalavimus (indeksas 6b).
Kultūros paveldas	0	Kultūros paveldo objektai ar kultūros paveldo vietovių teritorijos į planuojamą teritoriją nepatenka, poveikis jiems nenumatomas.
Materialiniai antropogeniniai ištekčiai	0	Poveikis nenumatomas.
Neatsinaujinantys ir atsinaujinantys gamtos ištekčiai	0	Poveikis nenumatomas.
Žmonių sveikata	0	Kad detaliojo plano sprendiniai neturėtų neigiamo poveikio žmonių sveikatai, būtina įvertinti ir numatyti priemones triukšmo ir vibracijų mažinimui, ypač nuo intensyvaus eismo gatvių. Siekiant minimizuoti triukšmą statybų metu (detaliojo plano sprendinių įgyvendinimo metu) triukšmo valdytojas turi laikytis savo pareigų, nurodytų Triukšmo valdymo įstatyme. Triukšmo mažinimo priemonių vieta ir parametrai turi būti tikslinami, rengiant techninius projektus, turint detalius projektinius sprendinius.
Žmonių gerovė	+/-	Atsižvelgiant į tai, kad detaliuoju planu formuojama optimali urbanistinė struktūra suplanuojant tam reikalingus susisiekimo bei inžinerinės infrastruktūros koridorius, tikimasi, kad infrastruktūros plėtra pagerins gyvenimo kokybę bei susisiekimą.
Žmonių saugumas	+	Žmonių saugumo pokytis nenumatomas.
Aplinkos komponentų ir pasekmių jiems tarpusavio sąveika	0	Įgyvendinus detaliojo plano sprendinių korektūrą, aplinkos komponentų būklės pablogėjimo ar pagerėjimo nenumatoma.

Teritorijų planavimo projekto žymuo	Lapas	Lapų	Laida
VP18-126	20	23	0

## 5. KITA INFORMACIJA

### 5.1. Informacija apie priemones, numatytas neigiamų pasekmių aplinkai prevencijai vykdyti, pasekmėms sumažinti ar kompensuoti

Detaliojo plano sprendinių korektūra planuojamoje teritorijoje neturės reikšmingo poveikio saugomoms teritorijoms, todėl poveikio mažinimo priemonės nenumatomos.

Kultūros paveldo vertybių registro duomenimis kultūros paveldo objektai ar vietovių teritorijos į planuojamą teritoriją nepatenka.

Detalusis planas sprendiniais prisidės prie transporto sistemos mieste gerinimo, transporto infrastruktūros plėtros planavimo ir gyvenimo sąlygų gerinimo mieste.

Detaliojo plano sprendinių koregavimas nepažeidžia teisės aktuose garantuojamų ir saugomų trečiųjų asmenų teisių ir teisėtų interesų labiau, negu iki korekcijų atlikimo.

Naujos susisiekimo infrastruktūros statybos ar esamos susisiekimo infrastruktūros rekonstrukcijos metu įmanomas trumpalaikis ir nereikšmingas poveikis aplinkai dėl statybos darbų vykdymo. Vykdydami projektavimo ir statybos darbus, neigiamų pasekmių aplinkai prevencija turės būti įgyvendinama institucinės kontrolės ir stebėsenos priemonėmis LR teisės aktuose numatyta tvarka. Taikant šias priemones, reikšmingos neigiamos pasekmės aplinkai labai mažai tikėtinos.

### 5.2. Informacija apie galimą visuomenės nepasitenkinimą detaliuoju planu

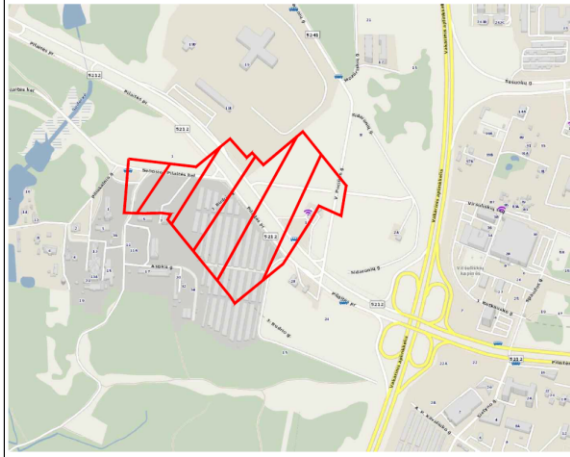
Detaliojo plano sprendinių korektūra numatomi sprendiniai gali sukelti laikinų nepatogumų ir žmonių nepasitenkinimą dėl naujų sankryžų, viadukų ir kt. elementų, ypač jų statybos metu. Gali tekti pakeisti įprastus vietinių gyventojų maršrutus. Tačiau sprendiniai ilgalaikėje perspektyvoje turės tik teigiamų pasekmių, gerinant susisiekimo ir eismo situaciją.

Teritorijų planavimo projekto žymuo	Lapas	Lapų	Laida
VP18-126	21	23	0

## PRIEDAI

Teritorijų planavimo projekto žymuo	Lapas	Lapų	Laida
VP18-126	22	23	0

Teritorijos prie Senosios Pilaitės kelio detaliojo plano sprendinių koregavimas sklypuose Nr. 2, Nr. 10, Nr.11 ir šalia esančioje teritorijoje



PLANUOJAMOS TERITORIJOS SCHEMA

T		TERITORIJOS NAUDOJIMO REGLAMENTAI:
1	2	T - Konkretus teritorijos naudojimo tipas;
3	4	1. Žemės naudojimo būdas
5	6	2. Leistinas pastatų aukštis (metrais)
		3. Leistinas žemės sklypo užstatymo tankis
		4. Leistinas žemės sklypo užstatymo intensyvumas
		5. Užstatymo tipas
		6. Priklausomųjų želdynų ir želdinių teritorijų dalys, %

SKLYPŲ PLOTŲ IR PAGRINDINIŲ TERITORIJOS NAUDOJIMO REGLAMENTŲ LENTELE

Sklypo (jo dalies) Nr.	Sklypo (jo dalies) plotas m <sup>2</sup>	Teritorijos naudojimo tipas	Žemės naudojimo paskirtis	Žemės naudojimo būdai	Leistinas pastatų aukštis			Užstatymo tankis, %	Užstatymo intensyvumas	Užstatymo tipas	Galimi žemės sklypo dydžiai		Priklausomųjų želdynų ir želdinių teritorijų dalys, %	Papildomi teritorijos naudojimo reglamentai		
					nuo žemės paviršiaus m	altitudė, m	Užstatymo tankis, %				mažiausi, m <sup>2</sup>	didžiausi, m <sup>2</sup>		Pastatų aukštų skaičius	Statinių paskirtys	Kiti reglamentai
01	57332	TK	kita	Inžinerinės infrastruktūros koridoriai	0	0	0	0	-	-	-	15				
02	15678	GC	kita	Mišri centro teritorija	35		80	3.0				15				
03	4152	GC	kita	Mišri centro teritorija	35		80	3.0				15				
04	8544	GC	kita	Mišri centro teritorija	35		80	3.0				15				
05	10132	GC	kita	Mišri centro teritorija	35		80	3.0				15				
06	8694	GC	kita	Mišri centro teritorija	35		80	3.0				15				
07	2852	BZ	kita	Bendro naudojimo teritorija	0	0	0	0	-			15				
08	3931	BZ	kita	Bendro naudojimo teritorija	0	0	0	0	-			15				



- SUTARTINIAI ŽENKLAI**
- Detaliojo plano galiojimo riba
  - Planuojamos gatvių raudonosios linijos
  - Registru centro sklypai
  - Planuojamos teritorijos dalies (sklypo) riba
  - Naikinama sklypo riba
  - Planuojama gatvių važiuojamoji dalis
  - Planuojamo užstatymo riba
  - Planuojamo užstatymo zona
- Teritorijos naudojimo tipai**
- GC - Mišri centro teritorija
  - BZ - Bendro naudojimo teritorijos
  - TK - inžinerinės infrastruktūros koridoriai
- Įvažiavimų - išvažiavimų vietos
- Teritorijos Nr. 1233  
Teritorijos plotas m<sup>2</sup>

"Vilniaus planas" Geografinių informacinių sistemų poskyris  
Rita Gabalytė

**Vilniaus planas**

objektas: Senosios Pilaitės kel., Vilnius  
užsakovas:  
brėžinys: topografinis inžinerinis planas

Kartografas: D. NAGRE

koordinatų sistema: LKS-94 / vietinė  
aukščių sistema: LAS07  
horizontales: kas 0.5 m.  
mastelis: 1:500  
lapas / lapų: 1/1

EBAMOS INŽINERINĖS KOMUNIKACIJOS BUTIKILINTOS:

Nr.	įstaigos pavadinimas	data	v. pavardė	parašas	raštas
1	MPO	2018.12.04	R. B. ...		
2	AB "Vilniaus šilumos tinklai"	18.11.2018	V. ...		
3	Telia Lietuva, AB	18.11.2018	J. ...		
4	UAB "Vilniaus apšvietimas"	18.11.2018	J. ...		
5	AB "Energinės skirstymo operatorius"	2018.11.28	L. ...		AB "ESO" registracijos numeris: 21190
6	UAB "VVT"	2018.11.28	R. ...		
7	AB "LITGRID"	18.11.2018	V. ...		
8	UAB "Skaidulė"	18.12.04	S. ...		

EVIL. PATV. DOC. NR.	VILNIAUS PLANAS	Projekto pavadinimas	Laida
A29	FV arch.	Teritorijos prie Senosios Pilaitės kelio detaliojo plano sprendinių koregavimas sklypuose Nr. 2, Nr. 10, Nr. 11 ir šalia esančioje teritorijoje	0
1233	arch.	Teritorijos prie Senosios Pilaitės kelio detaliojo plano sprendinių koregavimas sklypuose Nr. 2, Nr. 10, Nr. 11 ir šalia esančioje teritorijoje	0
LT	Organizatorius	Vilniaus miesto savivaldybės administracijos direktorius	Lapas / Lapų
	Dokumento žymos	VP.18-126-B-02	