

Stadija	PROJEKTINIAI PASIŪLYMAI
Objektas	GAMYBINIO PASTATO (MAITINIMO PASKIRTIES PATALPŲ) KAREIVIŲ G. 2G, VILNIUJE REKONSTRAVIMO PROJEKTAS
Adresas	KAREIVIŲ G. 2G-1 IR KAREIVIŲ G. 2G-2, VILNIUS
Statinio kategorija	YPATINGAS STATINYS
Statybos rūšis	REKONSTRUKCIJA
Projekto dalis	PP
Bylos žymuo	RTP-17-12-02
Užsakovas	UAB „TAURAKALNIS“ DIREKTORĖ Saliomėja Irena Čereškienė TVIRTINU:
Projektą parengė	UAB „Nova Casa“ (BUVĖS PAVADINIMAS „MJ TURTAS“) KRIVIŲ5-60, VILNIUS TEL. +370 659 10826
Direktorė	A. BILKYTĖ MANKIENĖ TVIRTINU:
Projekto PV	ROMANAS MANKUS A1032

BYLOS TURINYS

Eil. Nr.	Dokumento pavadinimas	Lapo Nr.	Lapų sk.
1	Titulinis	1	1
2	Bylos turinys	2	1
3	Detalus planas ir sprendimas	3-9	7
4	Aiškinamasis raštas	10-11	2
5	Bendrieji statinio rodikliai	12	1
6	Sklypo planas	13	1
7	Pirmo aukšto planas	14	1
8	Antro aukšto planas	15	1
9	Trečio aukšto planas	16	1
10	Pjūvis	17	1
11	Fasadas D-A	18	1
12	Fasadai 1-5	19	1
13	Vizualizacijos	20-22	3



VILNIAUS MIESTO SAVIVALDYBĖS TARYBA

SPRENDIMAS

DĖL 13,7 HA TERITORIJOS (KADASTRO NR. 0101/0018:24) TARP KALVARIJŲ IR KAREIVIŲ GATVIŲ DETALIOJO PLANO TVIRTINIMO

2010 m. sausio 13 d. Nr. 1-1343

Vilnius

Vadovaudamasi Lietuvos Respublikos teritorijų planavimo įstatymu ir Vilniaus miesto savivaldybės tarybos 2009 m. lapkričio 4 d. sprendimu Nr. 1-1267 „Dėl Paramos socialinės infrastruktūros plėtrai dydžių ir paramos socialinės infrastruktūros plėtrai teikimo tvarkos aprašo tvirtinimo“, Vilniaus miesto savivaldybės taryba n u s p r e n d ž i a:

1. Patvirtinti 13,7 (trylikos ir septynių dešimtųjų) ha teritorijos (kadastro Nr. 0101/0018:24) tarp Kalvarijų ir Kareivių gatvių detalų planą ir jo sprendinius (pagal pridedamą brėžinį):

1.1. sklypo Nr. 1:

1.1.1. ribas ir plotą – 14720 (keturiolikos tūkstančių septynių šimtų dvidešimties) kv. m;

1.1.2. paskirtį – kitos paskirties;

1.1.3. naudojimo būdą – komercinės paskirties objektų teritorijos (indeksas K);

1.1.4. naudojimo pobūdį – prekybos, paslaugų ir pramogų objektų statybos (indeksas K1);

1.1.5. statinių aukštį:

1.1.5.1. dalyje A – iki 12 aukštų;

1.1.5.2. dalyje B – iki 8 aukštų;

1.1.5.3. dalyje C – 1 aukšto;

1.1.6. statinių aukštį nuo žemės paviršiaus:

1.1.6.1. dalyje A – iki 35 m;

1.1.6.2. dalyje B – iki 25 m;

1.1.6.3. dalyje C – iki 6 m;

1.1.7. statinių aukščio absoliutinę altitudę:

1.1.7.1. dalyje A – iki 159,5 m;

1.1.7.2. dalyje B – iki 149,4 m;

1.1.7.3. dalyje C – iki 130,5 m;

1.1.8. užstatymo tankį – iki 60 proc.;

1.1.9. užstatymo intensyvumą – iki 3;

1.1.10. dalies 1.1, pažymėtos skaičiais ir raidėmis 5, 6, 78, 70, 7, s3, s2, s1, 1180 (vieno tūkstančio vieno šimto aštuoniasdešimties) kv. m servitutą važiavimo ir ėjimo keliui, inžineriniams tinklams tiesti ir eksploatuoti;

1.1.11. dalies 1.2, pažymėtos skaičiais ir raidėmis s108, s109, s110, s111, 45 (keturiasdešimt penkių) kv. m servitutą inžineriniams tinklams tiesti ir eksploatuoti;

1.2. sklypo Nr. 2:

1.2.1. ribas ir plotą – 15527 (penkiolikos tūkstančių penkių šimtų dvidešimt septynių) kv. m;

1.2.2. paskirtį – kitos paskirties;

1.2.3. naudojimo būdą – komercinės paskirties objektų teritorijos (indeksas K);

1.2.4. naudojimo pobūdį – prekybos, paslaugų ir pramogų objektų statybos (indeksas K1);

1.2.5. statinių aukštį:

1.2.5.1. dalyje A – iki 12 aukštų;

- 1.2.5.2. dalyje B – iki 8 aukštų;
- 1.2.5.3. dalyje C – 1 aukšto;
- 1.2.6. statinių aukštį nuo žemės paviršiaus:
 - 1.2.6.1. dalyje A – iki 35 m;
 - 1.2.6.2. dalyje B – iki 25 m;
 - 1.2.6.3. dalyje C – iki 6 m;
- 1.2.7. statinių aukščio absoliutinę altitudę:
 - 1.2.7.1. dalyje A – iki 159,5 m;
 - 1.2.7.2. dalyje B – iki 149,4 m;
 - 1.2.7.2. dalyje C – iki 130,5 m;
- 1.2.8. užstatymo tankį – iki 60 proc.;
- 1.2.9. užstatymo intensyvumą – iki 3;
- 1.2.10. dalies 2.1, pažymėtos skaičiais ir raidėmis s3, s4, s5, 13, 18, 106, 7, 1026 (vieno tūkstančio dvidešimt šešių) kv. m servitutą važiavimo ir ėjimo keliui, inžineriniams tinklams tiesti ir eksploatuoti;
- 1.2.11. dalies 2.2, pažymėtos skaičiais ir raidėmis s93, s94, s95, s96, 45 (keturiasdešimt penkių) kv. m servitutą inžineriniams tinklams tiesti ir eksploatuoti;
- 1.2.12. dalies 2.3, pažymėtos skaičiais s97, s98, s99, s85, s92, 18, 17, 16, s120, s121, s122, 387 (trijų šimtų aštuoniasdešimt septynių) kv. m servitutą inžineriniams tinklams tiesti ir eksploatuoti;
- 1.3. sklypo Nr. 3:
 - 1.3.1. ribas ir plotą – 15819 (penkiolikos tūkstančių aštuonių šimtų devyniolikos) kv. m;
 - 1.3.2. paskirtį – kitos paskirties;
 - 1.3.3. naudojimo būdą – komercinės paskirties objektų teritorijos (indeksas K);
 - 1.3.4. naudojimo pobūdį – prekybos, paslaugų ir pramogų objektų statybos (indeksas K1);
 - 1.3.5. statinių aukštį:
 - 1.3.5.1. dalyje A – iki 12 aukštų;
 - 1.3.5.2. dalyje B – iki 8 aukštų;
 - 1.3.6. statinių aukštį nuo žemės paviršiaus:
 - 1.3.6.1. dalyje A – iki 35 m;
 - 1.3.6.2. dalyje B – iki 25 m;
 - 1.3.7. statinių aukščio absoliutinę altitudę:
 - 1.3.7.1. dalyje A – iki 159,5 m;
 - 1.3.7.2. dalyje B – iki 149,4 m;
 - 1.3.8. užstatymo tankį – iki 60 proc.;
 - 1.3.9. užstatymo intensyvumą – iki 3;
 - 1.3.10. dalies 3.1, pažymėtos skaičiais ir raidėmis s5, s6, s137, 30, 29, 28, 27, s138, s139, s76, s7, s73, s8, s78, s79, s9, s10, s80, s77, s11, s12, s13, 22, 21, 20, 19, s14, s15, s16, s17, s86, s87, s18, 14, 13, 2161 (dviejų tūkstančių vieno šimto šešiasdešimt vieno) kv. m servitutą važiavimo ir ėjimo keliui, inžineriniams tinklams tiesti ir eksploatuoti;
 - 1.3.11. dalies 3.2, pažymėtos skaičiais ir raidėmis s73, s74, s68, s72, s75, s7, 150 (vieno šimto penkiasdešimties) kv. m servitutą inžineriniams tinklams tiesti ir eksploatuoti;
 - 1.3.12. dalies 3.3, pažymėtos skaičiais ir raidėmis s77, s78, s79, s80, 35 (trisdešimt penkių) kv. m servitutą inžineriniams tinklams tiesti ir eksploatuoti;
 - 1.3.13. dalies 3.4, pažymėtos skaičiais ir raidėmis s81, s82, s83, s84, 45 (keturiasdešimt penkių) kv. m servitutą inžineriniams tinklams tiesti ir eksploatuoti;
 - 1.3.14. dalies 3.5, pažymėtos skaičiais s85, s86, s87, s88, s89, s90, s91, s92, 121 (vieno šimto dvidešimt vieno) kv. m servitutą inžineriniams tinklams tiesti ir eksploatuoti;
- 1.4. sklypo Nr. 4:
 - 1.4.1. ribas ir plotą – 4643 (keturių tūkstančių šešių šimtų keturiasdešimt trijų) kv. m;
 - 1.4.2. paskirtį – kitos paskirties;
 - 1.4.3. naudojimo būdą – komercinės paskirties objektų teritorijos (indeksas K);

- 1.4.4. naudojimo pobūdį – prekybos, paslaugų ir pramogų objektų statybos (indeksas K1);
- 1.4.5. statinių aukštį – 4 aukštų (esamą);
- 1.4.6. statinių aukštį nuo žemės paviršiaus aukštų – 13 m (esamą);
- 1.4.7. statinių aukščio absoliutinę altitudę – 138,53 m (esamą);
- 1.4.8. užstatymo tankį – iki 50 proc.;
- 1.4.9. užstatymo intensyvumą – iki 3;
- 1.4.10. dalies 4.1, pažymėtos skaičiais ir raidėmis s42, 38, 37, s43, s44, s45, s46, 1465 (vieno tūkstančio keturių šimtų šešiasdešimt penkių) kv. m servitutą inžineriniams tinklams tiesti ir eksploatuoti;
- 1.5. sklypo Nr. 5:
 - 1.5.1. ribas ir plotą – 1481 (vieno tūkstančio keturių šimtų aštuoniasdešimt vieno) kv. m;
 - 1.5.2. paskirtį – kitos paskirties;
 - 1.5.3. naudojimo būdą – komercinės paskirties objektų teritorijos (indeksas K);
 - 1.5.4. naudojimo pobūdį – prekybos, paslaugų ir pramogų objektų statybos (indeksas K1);
 - 1.5.5. statinių aukštį – iki 9 aukštų;
 - 1.5.6. statinių aukštį nuo žemės paviršiaus – iki 31 m;
 - 1.5.7. statinių aukščio absoliutinę altitudę – iki 155,92 m;
 - 1.5.8. užstatymo tankį – iki 50 proc.;
 - 1.5.9. užstatymo intensyvumą – iki 3;
 - 1.5.10. dalies 5.1, pažymėtos skaičiais ir raidėmis s42, s67, 38, 100 (vieno šimto) kv. m servitutą inžineriniams tinklams tiesti ir eksploatuoti;
 - 1.5.11. dalies 5.2, pažymėtos skaičiais ir raidėmis s68, s69, s70, s71, s72, 98 (devyniasdešimt aštuonių) kv. m servitutą inžineriniams tinklams tiesti ir eksploatuoti;
- 1.6. sklypo Nr. 6:
 - 1.6.1. ribas ir plotą – 3133 (trijų tūkstančių vieno šimto trisdešimt trijų) kv. m;
 - 1.6.2. paskirtį – kitos paskirties;
 - 1.6.3. naudojimo būdą – komercinės paskirties objektų teritorijos (indeksas K);
 - 1.6.4. naudojimo pobūdį – prekybos, paslaugų ir pramogų objektų statybos (indeksas K1);
 - 1.6.5. statinių aukštį – 2 aukštų (esamą);
 - 1.6.6. statinių aukštį nuo žemės paviršiaus – 12 m (esamą);
 - 1.6.7. statinių aukščio absoliutinę altitudę – 139,22 m (esamą);
 - 1.6.8. užstatymo tankį – iki 50 proc.;
 - 1.6.9. užstatymo intensyvumą – iki 3;
 - 1.6.10. dalies 6.1, pažymėtos skaičiais ir raidėmis 46, s47, s48, s49, s50, s51, 47, 121 (vieno šimto dvidešimt vieno) kv. m servitutą inžineriniams tinklams tiesti ir eksploatuoti;
- 1.7. sklypo Nr. 7:
 - 1.7.1. ribas ir plotą – 1014 (vieno tūkstančio keturiolikos) kv. m;
 - 1.7.2. paskirtį – kitos paskirties;
 - 1.7.3. naudojimo būdą – komercinės paskirties objektų teritorijos (indeksas K);
 - 1.7.4. naudojimo pobūdį – prekybos, paslaugų ir pramogų objektų statybos (indeksas K1);
 - 1.7.5. statinių aukštį – iki 6 aukštų;
 - 1.7.6. statinių aukštį nuo žemės paviršiaus – iki 21 m;
 - 1.7.7. statinių aukščio absoliutinę altitudę – iki 147,26 m;
 - 1.7.8. užstatymo tankį – iki 35 proc.;
 - 1.7.9. užstatymo intensyvumą – iki 3;
 - 1.7.10. dalies 7.1, pažymėtos skaičiais ir raidėmis 49, 50, s52, s53, s47, 46, 48, 134 (vieno šimto trisdešimt keturių) kv. m servitutą inžineriniams tinklams tiesti ir eksploatuoti;
- 1.8. sklypo Nr. 8:
 - 1.8.1. ribas ir plotą – 3654 (trijų tūkstančių šešių šimtų penkiasdešimt keturių) kv. m;
 - 1.8.2. paskirtį – kitos paskirties;
 - 1.8.3. naudojimo būdą – komercinės paskirties objektų teritorijos (indeksas K);
 - 1.8.4. naudojimo pobūdį – prekybos, paslaugų ir pramogų objektų statybos (indeksas K1);

- 1.8.5. statinių aukštį – 2 aukštų (esamą);
- 1.8.6. statinių aukštį nuo žemės paviršiaus – 16 m (esamą);
- 1.8.7. statinių aukščio absoliutinę altitudę – 142,41 m (esamą);
- 1.8.8. užstatymo tankį – iki 60 proc.;
- 1.8.9. užstatymo intensyvumą – iki 3;
- 1.8.10. dalies 8.1, pažymėtos skaičiais ir raidėmis s12, s13, s19, 57, 58, 59, 50, 49, 48, 46, 47, 924 (devynių šimtų dvidešimt keturių) kv. m servitutą važiavimo ir ėjimo keliui, inžineriniams tinklams tiesti ir eksploatuoti;
- 1.9. sklypo Nr. 9:
 - 1.9.1. ribas ir plotą – 4874 (keturių tūkstančių aštuonių šimtų septyniasdešimt keturių) kv. m;
 - 1.9.2. paskirtį – kitos paskirties;
 - 1.9.3. naudojimo būdą – komercinės paskirties objektų teritorijos (indeksas K);
 - 1.9.4. naudojimo pobūdį – prekybos, paslaugų ir pramogų objektų statybos (indeksas K1);
 - 1.9.5. statinių aukštį – iki 10 aukštų;
 - 1.9.6. statinių aukštį nuo žemės paviršiaus – iki 35 m;
 - 1.9.7. statinių aukščio absoliutinę altitudę – iki 162,64 m;
 - 1.9.8. užstatymo tankį – iki 60 proc.;
 - 1.9.9. užstatymo intensyvumą – iki 3;
- 1.10. sklypo Nr. 10:
 - 1.10.1. ribas ir plotą – 2270 (dviejų tūkstančių dviejų šimtų septyniasdešimties) kv. m;
 - 1.10.2. paskirtį – kitos paskirties;
 - 1.10.3. naudojimo būdą – komercinės paskirties objektų teritorijos (indeksas K);
 - 1.10.4. naudojimo pobūdį – prekybos, paslaugų ir pramogų objektų statybos (indeksas K1);
 - 1.10.5. statinių aukštį – iki 4 aukštų;
 - 1.10.6. statinių aukštį nuo žemės paviršiaus – iki 15,5 m;
 - 1.10.7. statinių aukščio absoliutinę altitudę – iki 143,9 m;
 - 1.10.8. užstatymo tankį – iki 60 proc.;
 - 1.10.9. užstatymo intensyvumą – iki 3;
 - 1.10.10. dalies 10.1, pažymėtos skaičiais ir raidėmis 107, 108, s101, s102, s103, s104, s105, s106, 198 (vieno šimto devyniasdešimt aštuonių) kv. m servitutą inžineriniams tinklams tiesti ir eksploatuoti;
- 1.11. sklypo Nr. 11:
 - 1.11.1. ribas ir plotą – 8527 (aštuonių tūkstančių penkių šimtų dvidešimt septynių) kv. m;
 - 1.11.2. paskirtį – kitos paskirties;
 - 1.11.3. naudojimo būdą – komercinės paskirties objektų teritorijos (indeksas K);
 - 1.11.4. naudojimo pobūdį – prekybos, paslaugų ir pramogų objektų statybos (indeksas K1);
 - 1.11.5. statinių aukštį – iki 4 aukštų;
 - 1.11.6. statinių aukštį nuo žemės paviršiaus – iki 15,5 m;
 - 1.11.7. statinių aukščio absoliutinę altitudę – iki 139,9 m;
 - 1.11.8. užstatymo tankį – iki 60 proc.;
 - 1.11.9. užstatymo intensyvumą – iki 3;
- 1.12. sklypo Nr. 12:
 - 1.12.1. ribas ir plotą – 5583 (penkių tūkstančių penkių šimtų aštuoniasdešimt trijų) kv. m;
 - 1.12.2. paskirtį – kitos paskirties;
 - 1.12.3. naudojimo būdą – komercinės paskirties objektų teritorijos (indeksas K);
 - 1.12.4. naudojimo pobūdį – prekybos, paslaugų ir pramogų objektų statybos (indeksas K1);
 - 1.12.5. statinių aukštį – iki 9 aukštų;
 - 1.12.6. statinių aukštį nuo žemės paviršiaus – iki 33 m;
 - 1.12.7. statinių aukščio absoliutinę altitudę – iki 150 m;
 - 1.12.8. užstatymo tankį – iki 60 proc.;
 - 1.12.9. užstatymo intensyvumą – iki 3;

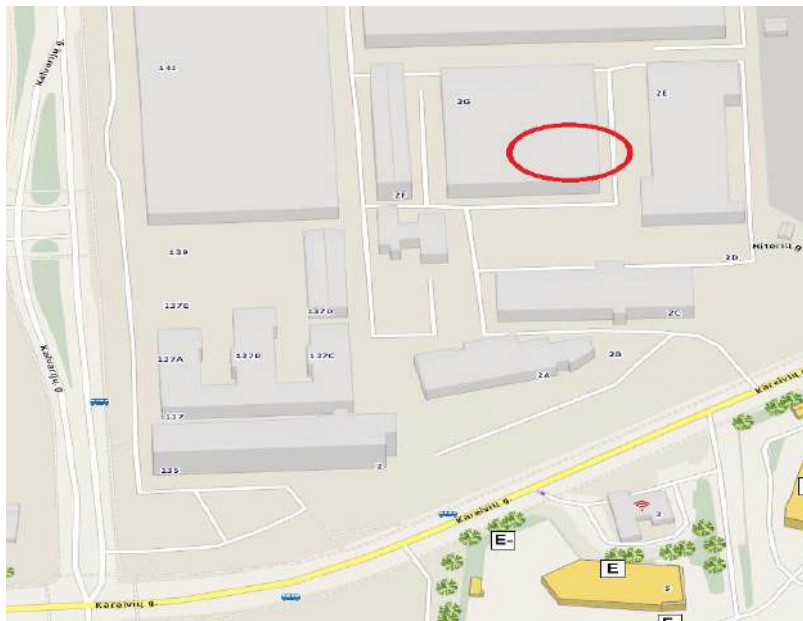
- 1.13. sklypo Nr. 13:
- 1.13.1. ribas ir plotą – 19198 (devyniolikos tūkstančių vieno šimto devyniasdešimt aštuonių) kv. m;
- 1.13.2. paskirtį – kitos paskirties;
- 1.13.3. naudojimo būdą – komercinės paskirties objektų teritorijos (indeksas K);
- 1.13.4. naudojimo pobūdį – prekybos, paslaugų ir pramogų objektų statybos (indeksas K1);
- 1.13.5. statinių aukštį – 3 aukštų (esamą);
- 1.13.6. statinių aukštį nuo žemės paviršiaus – 10 m (esamą);
- 1.13.7. statinių aukščio absoliutinę altitudę – 138,74 m (esamą);
- 1.13.8. užstatymo tankį – iki 60 proc.;
- 1.13.9. užstatymo intensyvumą – iki 3;
- 1.13.10. dalies 13.1, pažymėtos skaičiais ir raidėmis s26, s119, s112, s27, s28, s29, 82, 81, s30, 79, 78, 1582 (vieno tūkstančio penkių šimtų aštuoniasdešimt dviejų) kv. m servitutą važiavimo ir ėjimo keliui, inžineriniams tinklams tiesti ir eksploatuoti;
- 1.13.11. dalies 13.2, pažymėtos skaičiais ir raidėmis s22, 77, s21, 72, 71, 109, 108, 107, 106, 7, 70, s25, s114, s113, s24, s23, 1588 (vieno tūkstančio penkių šimtų aštuoniasdešimt aštuonių) kv. m servitutą važiavimo ir ėjimo keliui, inžineriniams tinklams tiesti ir eksploatuoti;
- 1.13.12. dalies 13.3, pažymėtos skaičiais ir raidėmis s112, s113, s114, s115, s116, s117, s118, s119, 176 (vieno šimto septyniasdešimt šešių) kv. m. servitutą inžineriniams tinklams tiesti ir eksploatuoti;
- 1.14. sklypo Nr. 14:
- 1.14.1. ribas ir plotą – 9630 (devynių tūkstančių šešių šimtų trisdešimties) kv. m;
- 1.14.2. paskirtį – kitos paskirties;
- 1.14.3. esamus naudojimo būdus – pramonės ir sandėliavimo objektų teritorijos (indeksas P), visuomeninės paskirties teritorijos (indeksas V);
- 1.14.4. esamus naudojimo pobūdžius – pramonės ir sandėliavimo įmonių statybos (indeksas P1), administracinių pastatų statybos (indeksas V1);
- 1.14.5. statinių aukštį – 2 aukštų (esamą);
- 1.14.6. statinių aukštį nuo žemės paviršiaus – 12 m (esamą);
- 1.14.7. statinių aukščio absoliutinę altitudę – 138 m (esamą);
- 1.14.8. užstatymo tankį – 40 proc. (esamą);
- 1.14.9. užstatymo intensyvumą – iki 3;
- 1.15. sklypo Nr. 15:
- 1.15.1. ribas ir plotą – 1684 (vieno tūkstančio šešių šimtų aštuoniasdešimt keturių) kv. m;
- 1.15.2. paskirtį – kitos paskirties;
- 1.15.3. naudojimo būdą – komercinės paskirties objektų teritorijos (indeksas K);
- 1.15.4. naudojimo pobūdį – prekybos, paslaugų ir pramogų objektų statybos (indeksas K1);
- 1.15.5. statinių aukštį – 9 aukštų (esamą);
- 1.15.6. statinių aukštį nuo žemės paviršiaus – 35 m (esamą);
- 1.15.7. statinių aukščio absoliutinę altitudę – 160,4 m (esamą);
- 1.15.8. užstatymo tankį – iki 60 proc.;
- 1.15.9. užstatymo intensyvumą – iki 3;
- 1.15.10. dalies 15.1, pažymėtos skaičiais ir raidėmis 90, 91, 92, s140, s54, s55, s56, 89, 110, 346 (trijų šimtų keturiasdešimt šešių) kv. m. servitutą inžineriniams tinklams tiesti ir eksploatuoti;
- 1.16. sklypo Nr. 16:
- 1.16.1. ribas ir plotą – 15946 (penkiolikos tūkstančių devynių šimtų keturiasdešimt šešių) kv. m;
- 1.16.2. paskirtį – kitos paskirties;
- 1.16.3. naudojimo būdą – komercinės paskirties objektų teritorijos (indeksas K);
- 1.16.4. naudojimo pobūdį – prekybos, paslaugų ir pramogų objektų statybos (indeksas K1);
- 1.16.5. statinių aukštį – iki 5 aukštų;
- 1.16.6. statinių aukštį nuo žemės paviršiaus – iki 19 m;

- 1.16.7. statinių aukščio absoliutinę altitudę – iki 145,36 m;
- 1.16.8. užstatymo tankį – iki 60 proc.;
- 1.16.9. užstatymo intensyvumą – iki 3;
- 1.16.10. dalies 16.1, pažymėtos skaičiais ir raidėmis s31, s32, s33, s34, s35, s36, 89, s37, s38, s39, s40, s41, 105, 1260 (vieno tūkstančio dviejų šimtų šešiasdešimties) kv. m servitutą važiavimo ir ėjimo keliui, automobilių parkavimo aikštei ir inžineriniams tinklams tiesti ir eksploatuoti;
- 1.16.11. dalies 16.2, pažymėtos skaičiais ir raidėmis s57, s58, s59, s123, s124, s125, s126, s60, s61, s62, s140, 92, 91, 90, s141, s63, s64, s65, s66, 630 (šešių šimtų trisdešimties) kv. m servitutą inžineriniams tinklams tiesti ir eksploatuoti;
- 1.16.12. dalies 16.3, pažymėtos skaičiais ir raidėmis s127, s128, s129, s130, 338 (trijų šimtų trisdešimt aštuonių) kv. m servitutą inžineriniams tinklams tiesti ir eksploatuoti;
- 1.16.13. dalies 16.4, pažymėtos skaičiais ir raidėmis s128, s131, s132, s133, s134, s135, s136, s125, s126, s127, 356 (trijų šimtų penkiasdešimt šešių) kv. m servitutą važiavimo ir ėjimo keliui, inžineriniams tinklams tiesti ir eksploatuoti.
- 1.17. sklypo Nr. 17:
- 1.17.1. ribas ir plotą – 5818 (penkių tūkstančių aštuonių šimtų aštuoniolikos) kv. m;
- 1.17.2. paskirtį – kitos paskirties;
- 1.16.3. naudojimo būdą – inžinerinės infrastruktūros teritorijos (indeksas I);
- 1.17.4. naudojimo pobūdį – susisiekimo ir inžinerinių tinklų koridoriams (indeksas I2);
- 1.18. sklypo Nr. 18:
- 1.18.1. ribas ir plotą – 3225 (trijų tūkstančių dviejų šimtų dvidešimt penkių) kv. m;
- 1.18.2. paskirtį – kitos paskirties;
- 1.18.3. naudojimo būdą – inžinerinės infrastruktūros teritorijos (indeksas I);
- 1.16.4. naudojimo pobūdį – susisiekimo ir inžinerinių tinklų koridoriams (indeksas I2);
- 1.19. sklypo Nr. 19:
- 1.19.1. ribas ir plotą – 312 (trijų šimtų dvylikos) kv. m;
- 1.19.2. paskirtį – kitos paskirties;
- 1.19.3. naudojimo būdą – inžinerinės infrastruktūros teritorijos (indeksas I);
- 1.19.4. naudojimo pobūdį – susisiekimo ir inžinerinių tinklų koridoriams (indeksas I2).
2. Įpareigoti Miesto plėtros departamentą įtraukti į statinio projektavimo sąlygų sąvadą reikalavimus, susijusius su detaliojo plano sprendinių įgyvendinimu, ir esamų ar būtinų naujų inžinerinių tinklų, susisiekimo komunikacijų, reikalingų suplanuotiems statiniams funkcionuoti, išplėtimo ar nutiesimo sutartis tarp tų tinklų, komunikacijų savininko ir statytojo (detaliojo plano įgyvendintojo).
3. Siūlyti Miesto plėtros departamentui išduoti statytojui (detaliojo plano įgyvendintojui) statybos leidimą tik pasirašius paramos socialinės infrastruktūros plėtrai sutartis.
4. Nustatyti, kad:
- 4.1. planavimo organizatorius patvirtintą detalųjį planą nustatyta tvarka turi įregistruoti Miesto plėtros departamento Vilniaus miesto teritorijų planavimo dokumentų registre;
- 4.2. sklypų ribos ir plotai gali būti tikslinami atlikus tikslius geodezinius matavimus;
- 4.3. sklypų užstatymas galimas tik įrengus inžinerinius tinklus ir susisiekimo infrastruktūrą, numatytą detaliojo plane.

Mero pavaduotojas

Romas Adomavičius

AIŠKINAMASIS RAŠTAS



Gamybinių patalpų Kareivių g. 2G-2, Vilniuje, situacijos planas

1. Esama situacija

Projektuojamos gamybinės patalpos užima nedidelę dalį iš esamo gamybinio pastato bendro ploto (8164,41 kv.m), kuris savo ruožtu yra vienas iš daugelio didelio gamybinio komplekso – buvusios Kuro aparatūros gamyklos – pastatų. Visoje teritorijoje yra gerai išvystyta inžinerinė infrastruktūra, įskaitant ir vandentiekio tinklus su įrengtais hidranta. Privažiavimai ir priėjimai prie pastato yra jau susiformavę – pakankamo pralaidumo tiek lenviesiems automobiliams, tiek krovininiam transportui. Visa teritorija yra palanki vystyti ūkinę ir komercinę veiklą. Teritorija nepatenka į saugotinių kultūros paveldo objektų teritoriją ir joje nėra saugotinių kultūros objektų. Esamas gamybinės paskirties pastatas yra vieno aukšto su sutapdintu neeksploatuojamu stogu. Pastato pagrindinė laikančioji konstrukcija yra iš surenkamų gelžbetoninių gaminių – pamatai po laikančiomis kolonomis ir mūro sienomis – kaltiniai ir juostiniai, mūrinės 380mm skersinės vidaus sienos, g/b laikančių kolonų tinklas, g/b arkinės santvaros, kurių tarpatramis yra 18 m ir g/b briaunotos, stogo perdengimo plokštės. Per stogo vidurį yra sumontuotas g/b antstatas, kurio paskirtis – natūralus patalpų apšvietimas iš viršaus. Lauko atitvarinės sienos yra mišrios konstrukcijos: vyraujanti stiklinės vitrinės plokštuma yra labai blogos būklės, kitos fasado plokštumos yra iš silikatinių plytų mūro ir dalis iš surenkamų keramzitbetonio plokščių. Pagal vizualinį įvertinimą, galima daryti išvadą, kad fasado fizinis nusidėvėjimas yra labai didelis. Pagrindinės statinio laikančios konstrukcijos yra geros būklės, nesimato jokių pažeidimų.



Kareivių g. 2G-2, Vilniuje, fotofiksacija

G
a
m
y
b
i
n
i
ų

P
a
t
a
l
p
ų



Rekonstruojamos pastato dalies vidaus fragmentas

2. Architektūriniai planiniai sprendiniai

Rekonstravimo darbai numatomi nuosavybės teise priklausančiame plote – patalpose Nr1 ir Nr2, antro ir trečio aukštų lygyje numatomi erkeriai fasaduose. Patalpų paskirtis nekeičiama. Rekonstrukcijos tikslas yra optimaliai išnaudoti didelį patalpų vidaus aukštį ir tūrį. Tuo tikslu vidaus tūryje yra įrengiami papildomi lygiai iš monolitinio g/b konstrukcijų. Visa naujai įrengiama konstrukcija remiama ant naujų kolonų ir ant esamų statinio laikančių konstrukcijų. Patalpų viduje yra atlikti geologiniai tyrinėjimai ir pagal jų išvadas bus įrengiami nauji pamatai vidinėms konstrukcijoms. Projekte yra keičiama didžioji dalis priekinio fasado – ši atitvarinė siena, kurios didžiąją dalį sudaro stiklinė vitrina, yra nelaikanti, o tik pritvirtinta prie statinio pagrindinio karkaso. Nuo 2,5m alt iki 9,55 fasadų ploštumose projektuojamas 1,8m konsoliškai iškišamas erkeris. Visas fasadas apšiltinamas 200mm storio akmens vata ir tinkuojamas apdailiniu tinku. Stogo laikančioji konstrukcija keičiama, trijų metrų ruože, išilgai parapeto, visas stogas apšiltinamas 300mm storio akmens vata ir įrengiama nauja hidroizoliacija. Esama vidinė lietaus vandens surinkimo kanalizacija sutvarkoma, naujai perdaromos įlajos ant stogo, įrengiamas patekimas ant stogo dangos periodiškam techniniam aptarnavimui. Apšiltinus stogą, sumažėja parapeto aukštis, todėl yra projektuojamas apsauginis 0,6m aukščio metalinis aptvėrimas.

Vidaus planavimas paprastas, funkcionalus. Į patalpas lygyje 0.00 patenkama iš tiesiogiai gatvės lygio, be laiptelių; – į laiptinę arba į kavinės patalpas, prie kurių suprojektuotas WC, atitinkantis žmonių su negalia (ŽN) poreikius. Iš gatvės per vartus patenkama į indų plovimo patalpą; už jos yra sandėliavimo patalpos. Lygyje 3.00 yra maisto gamybos cechai, vyrų ir moterų WC, dušas, persirengimo ir pagalbinės patalpos, lygyje 5,90 – penki kabinetai, poilsio patalpa; lygyje 9,50 – antresolė; iki lygio 10.90 suprojektuota tik laiptinė išlipimui ant stogo, patalpų šiame lygyje nėra. Nuolatinis žmonių buvimas darbo valandomis numatomas 0.00, 3.00 ir 5.90 lygiuose. Aukštesniuose lygiuose nuolatinio žmonių buvimo nenumatoma, išskyrus būtino techninio aptarnavimo atvejus. Po rekonstrukcijos bendras patalpų plotas bus 1128,49 kv.m. Patalpos turi visus inžinerinės infrastruktūros ir energetinių resursų tiekimo įvadus ir pakankamus kiekius. Naujos techninės sąlygos nereikalingos, lauko tinklai neprojektuojami. Visi resursai tiekiami centralizuotai – nenumatomi jokie vietiniai įrenginiai.

– visus įrengimo darbus atliks kvalifikuotos rangovinės įmonės. Patalpų šildymo ir karšto vandens tiekimo būdas nekeičiamas – bus naudojamosi esamu centralizuotu tiekimu iš esamos bendros vietinės suskystintomis dujomis kūrenamos katilinės. Prisijungimo prie susisiekimo komunikacijų techninių sąlygų nereikia, nes esamas gamybinis statinys yra jau istoriškai susiformavusioje gamybinių statinių teritorijoje. Privažiavimas prie patalpų yra esamas. Pagal STR 2.06.04:2014 „Gatvės ir vietinės reikšmės keliai. Bendrieji reikalavimai“ 30 lentelę automobilių parkavimui yra reikalingos 4 vietos. Jiems yra užtikrinamas parkavimo vietų skaičius sklypo ribose. Teritorija neplanuojama, netvarkoma. Visi kapitalinio remonto darbai atliekami viduje. Pastato fasade kertamos naujos durų, vartų angos, dalis esamų langų angų užmūrijama. Statybos darbų įtaka aplinkai, kapitaliai remontuojant pastato patalpas, bus minimali. Projektuojamas objektas yra priskiriamas Ypatingų statinių kategorijai pagal esamo gamybinio pastato bendrojo ploto rodiklį – 8164,41 kv.m ir kad esamų laikančių konstrukcijų tarpatramis yra daugiau nei 12 m.

GAMYBINIO PASTATO (MAITINIMO PASKIRTIES PATALPŲ) KAREIVIŲ G. 2G,
VILNIUJE, REKONSTRAVIMO PROJEKTAS

Bendrieji statinio rodikliai

TVIRTINU

Bendras plotas	1220,36 m ²
Pagrindinis plotas	862,20 m ²
Statybinis tūris	5320 m ³
Aukštis	13,87 m
<i>Akustinio komforto klasė</i>	C
<i>Energinio naudingumo klasė</i>	C

PV R.Mankus

STATYBOS TECHNINIAI DOKUMENTAI (įstatymai, reglamentai, taisyklės, normos ir kt. dokumentai, kuriais vadovaujantis parengtas TP)

LR įstatymai:

- LR Statybos įstatymas
- LR Aplinkos apsaugos įstatymas
- LR Žemės įstatymas
- LR Teritorijų planavimo įstatymas
- LR Atliekų tvarkymo įstatymas
- Specialiosios žemės ir miško naudojimosi sąlygos
- Statybinių atliekų tvarkymo taisyklės
- Sanitarinių apsaugos zonų ribų nustatymo ir režimo taisyklės
- Kompleksinio teritorijų planavimo dokumentų rengimo taisyklės

Statybos techniniai reglamentai:

- STR 1.01.02:2016 Normatyviniai statybos techniniai dokumentai
- STR 1.01.03:2017 Statinių klasifikavimas
- STR 1.01.08:2002 Statinio statybos rūšys
- STR 1.04.02:2011 Inžineriniai geologiniai ir geotechniniai tyrimai
- STR 1.05.06:2010 Statinio projektavimas
- STR 1.05.01:2017 Statybą leidžiantys dokumentai. Statybos užbaigimas. Statybos sustabdymas. Savavališkos statybos padarinių šalinimas. Statybos pagal neteisėtai išduotą statybą leidžiantį dokumentą padarinių šalinimas
- STR 1.06.01:2016 Statybos darbai. Statinio statybos priežiūra
- STR 1.07.03:2017 Statinių techninės ir naudojimo priežiūros tvarka. Naujų nekilnojamojo turto kadastro objektų formavimo tvarka
- STR 1.12.06:2002 Statinio naudojimo paskirtis ir gyvavimo trukmė
- STR 2.01.01(1):2005 Esminis statinio reikalavimas. Mechaninis atsparumas ir pastovumas
- STR 2.01.01(2):1999 Esminiai statinio reikalavimai. Gaisrinė sauga
- STR 2.01.01(3):1999 Esminiai statinio reikalavimai. Higiena, sveikata, aplinkos apsauga
- STR 2.01.01(4):2008 Esminiai statinio reikalavimai. Naudojimo sauga
- STR 2.01.01(5):2008 Esminis statinio reikalavimas. Apsauga nuo triukšmo
- STR 2.01.01(6):2008 Esminis statinio reikalavimas. Energijos taupymas ir šilumos išsaugojimas
- STR 2.01.02:2016 Pastatų energinio naudingumo projektavimas ir sertifikavimas
- STR 2.01.06:2009 Statinių apsauga nuo žaibo. Išorinė statinių apsauga nuo žaibo
- STR 2.01.07:2003 Pastatų vidaus ir išorės aplinkos apsauga nuo triukšmo
- STR 2.01.08:2003 Lauko sąlygomis naudojamos įrangos į aplinką skleidžiamo triukšmo valdymas
- STR 2.01.10:2007 Išorinės tinkuojamos sudėtinės termoizoliacinės sistemos
- STR 2.01.11:2012 Išorinės vėdinamos termoizoliacinės sistemos
- STR 2.02.01:2004 Gyvenamieji pastatai
- STR 2.02.02:2004 Visuomeninės paskirties statiniai
- STR 2.02.04:2004 Vandens ėmimas, vandenruoša. Pagrindinės nuostatos
- STR 2.02.08:2012 Automobilių saugyklų projektavimas
- STR 2.02.11:2004 Šaldomieji pastatai ir patalpos
- STR 2.03.01:2001 Statiniai ir teritorijos. Reikalavimai žmonių su negalia reikmėms
- STR 2.05.02:2008 Statinių konstrukcijos. Stogai
- STR 2.05.03:2003 Statybinių konstrukcijų projektavimo pagrindai
- STR 2.05.13:2004 Statinių konstrukcijos grindys
- STR 2.05.20:2006 Langai ir išorinės įėjimo durys

- STR 2.06.04:2014 Gatvės ir vietinės reikšmės keliai. Bendrieji reikalavimai
- STR 2.07.01:2003 Vandentiekis ir nuotekų šalintuvas. Pastato inžinerines sistemas.

Lauko inžineriniai tinklai

- STR 2.09.02:2005 Šildymas, vėdinimas ir oro kondicionavimas

Statybos normos, taisyklės ir kt.:

- Gaisrinės saugos pagrindiniai reikalavimai
- Visuomeninių statinių gaisrinės saugos taisyklės
- Gyvenamųjų pastatų gaisrinės saugos taisyklės
- DT 5-00. Saugos ir sveikatos taisyklės statyboje

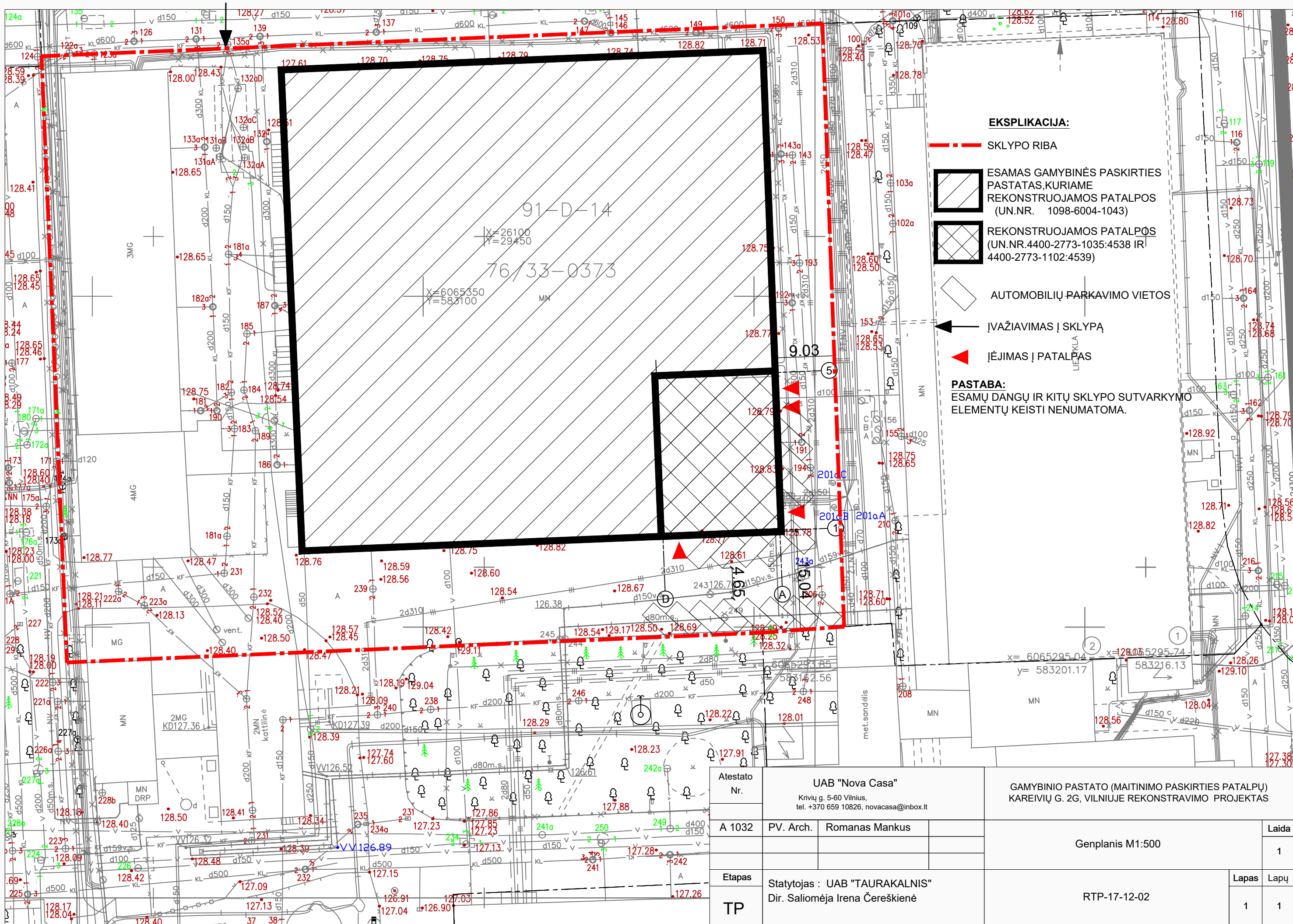
Higienos normos:

- HN 42-2009 Gyvenamųjų ir visuomeninių pastatų patalpų mikroklimatas
- HN-69-2003 Šiluminis komfortas ir pakankama šiluminė aplinka darbo patalpose.


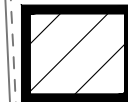
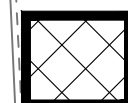



Parametrų norminės vertės ir matavimo reikalavimai

• HN-98-2014 Natūralus ir dirbtinis darbo vietų apšvietimas. Apšvietos ribinės vertės ir bendrieji matavimo reikalavimai

• HN 33:2011 Triukšmo ribiniai dydžiai gyvenamuosiuose ir visuomeninės paskirties pastatuose bei jų aplinkoje

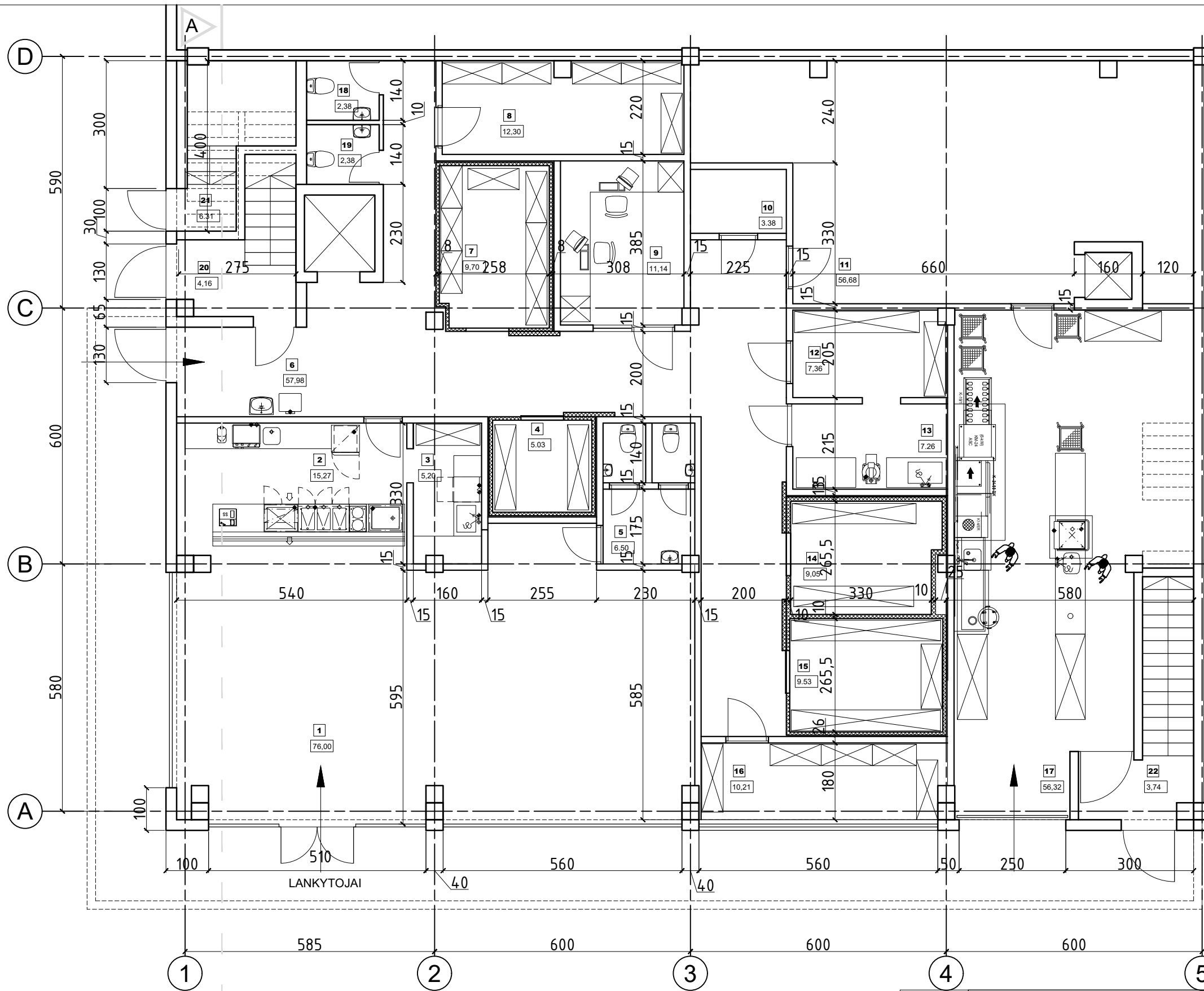


EKSPLIKACIJA:

-  SKLYPO RIBA
-  ESAMOS GAMYBINĖS PASKIRTIES PASTATAS, KURIAME REKONSTRUOJAMOS PATALPOS (UN.NR. 1098-6004-1043)
-  REKONSTRUOJAMOS PATALPOS (UN.NR.4400-2773-1035:4538 IR 4400-2773-1102:4539)
-  AUTOMOBILIŲ PARKAVIMO VIETOS
-  ĮVAŽIAVIMAS Į SKLYPĄ
-  ĮĖJIMAS Į PATALPAS

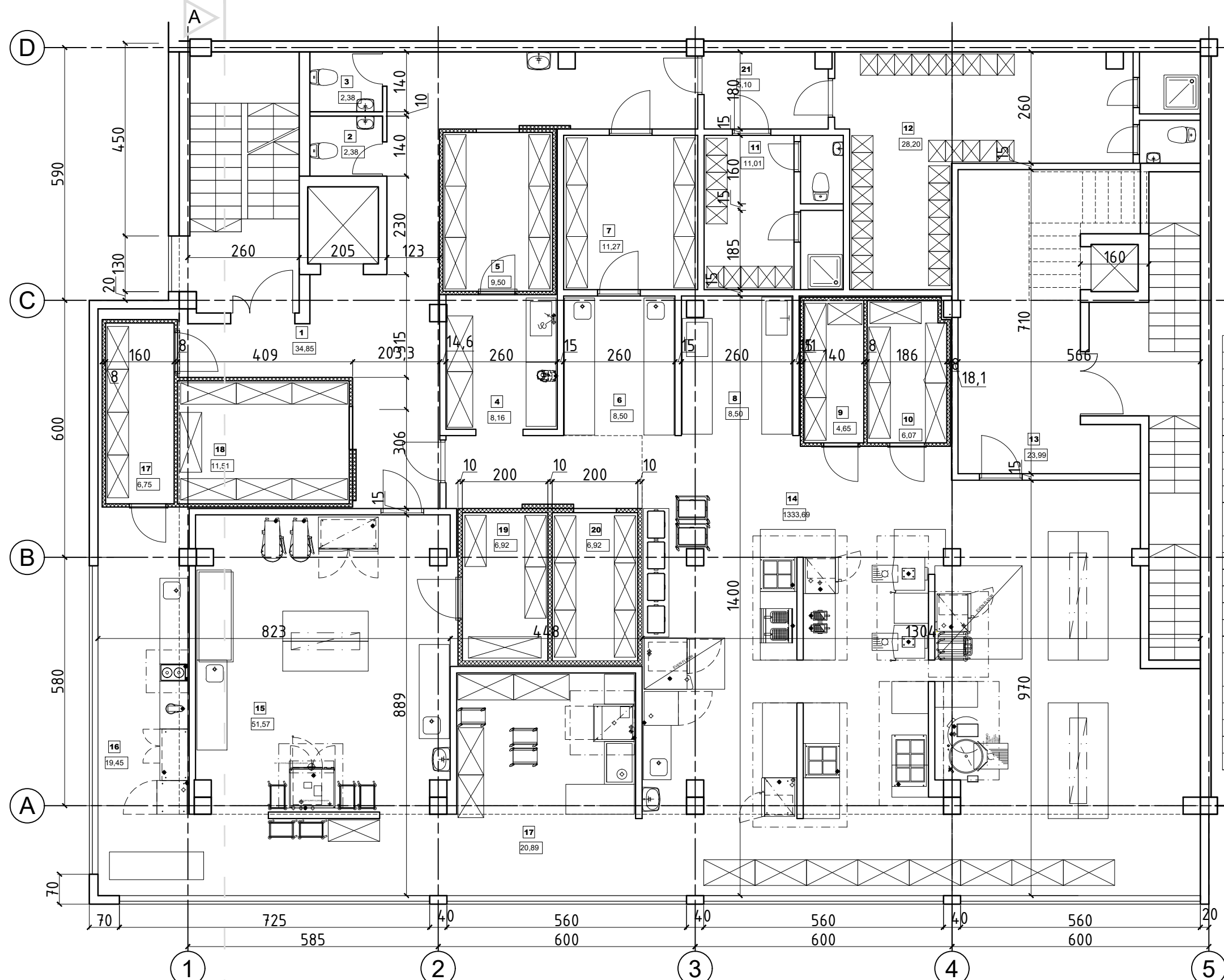
PASTABA:
ESAMŲ DANGŲ IR KITŲ SKLYPO SUTVARKYMO ELEMENTŲ KEISTI NENUMATOMA.

Atestato Nr.	UAB "Nova Casa" Krievių g. 5-60 Vilnius, tel. +370 659 10826, novacasa@inbox.lt		GAMYBINIO PASTATO (MAITINIMO PASKIRTIES PATALPŲ) KAREIVIŲ G. 2G, VILNIUJE REKONSTRAVIMO PROJEKTAS	
A 1032	PV. Arch.	Romanas Mankus	Genplanis M1:500	
Etapas	Statytojas : UAB "TAURAKALNIS" Dir. Saliomėja Irena Čereškienė		RTP-17-12-02	Laida 1
TP			Lapas 1	Lapų 1



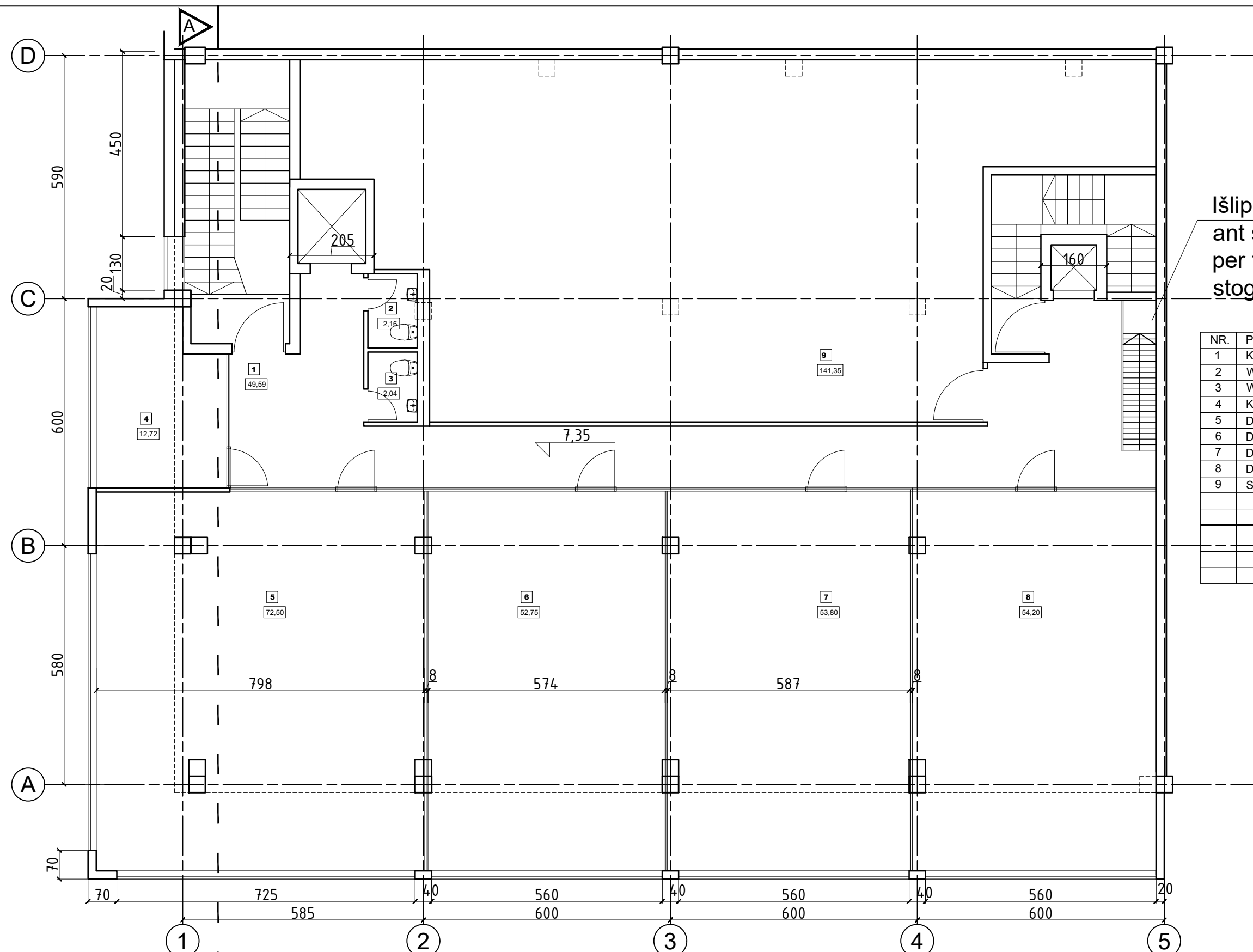
NR.	PATALPOS PAVADINIMAS	PLOTAS
1	KAVINĖ	76,00 m ²
2	BARAS SU MAISTO ATIDAVIMO LINIJA	15,27 m ²
3	PAGALBINĖ PATALPA	5,20 m ²
4	PIENO PRODUKTŲ ŠALDYMO KAMERA 0...+6C	5,03 m ²
5	LANKYTOJŲ WC	6,50 m ²
6	KORIDORIUS	57,98 m ²
7	PAGAMINTOS PRODUKCIJOS ŠALDYMO KAMERA ...+6C	9,70 m ²
8	GĖRIMŲ SANDĖLIS	12,30 m ²
9	KABINETAS	11,14 m ²
10	VALYTOJOS PATALPA	3,38 m ²
11	ŠVARIŲ INDŲ, STALTIESIŲ SANDĖLIS	56,68 m ²
12	DARŽOVIŲ SANDĖLIS	7,36 m ²
13	DARŽOVIŲ VALYMO IR PIRMINIO PARUOŠIMO SKYRIUS	7,26 m ²
14	KAMERA-ŠALDIKLIS -18...-22C	9,05 m ²
15	MĖSOS-ŽUVIES ŠALDYMO KAMERA 0...+6C	9,53 m ²
16	SAUSŲ PRODUKTŲ SANDĖLIS	10,21 m ²
17	INDŲ, STIKLO, TAROS PLOVYKLA	56,32 m ²
18	WC	2,38 m ²
19	WC	2,38 m ²
20	LAIPTINĖ-1	4,16 m ²
21	VANDENTIEKIO ĮVADO PATALPA	6,31 m ²
22	LAIPTINĖ-2	3,74 m ²
VISO AUKŠTE		377,88 m ²
BENDRAS PLOTAS		1220,36 m ²

Atestato Nr.	UAB "Nova Casa" Krivų g. 5-60 Vilnius, tel. +370 659 10826, novacasa@inbox.lt		GAMYBINIO PASTATO (MAITINIMO PASKIRTIES PATALPŲ) KAREIVIŲ G.2G, VILNIUJE, REKONSTRAVIMO PROJEKTAS	
A 1032	PV. Arch.	Romanas Mankus	Pirmo aukšto planas M 1:100	
Etapas	Statytojas : UAB "TAURAKALNIS" Dir. Saliomėja Irena Čereškienė			
TP			RTP-17-12-02	Laida
			1	Lapų
			1	1



NR.	PATALPOS PAVADINIMAS	PLOTAS
1	KORIDORIUS	34,85 m ²
2	WC	2,38 m ²
3	WC	2,38 m ²
4	DARŽOVIŲ PIRMINIO PARUOŠIMO SKYRIUS	8,16 m ²
5	ŠALDYMO KAMERA 0...+6C	9,50 m ²
6	MILTINIŲ, SRIUBŲ SKYRIUS	8,50 m ²
7	SAUSŲ PRODUKTŲ SANDĖLIS	11,27 m ²
8	MĖSOS-ŽUVIES PUSGAMINIŲ SKYRIUS	8,50 m ²
9	MĖSOS PUSGAMINIŲ ŠALDYMO KAMERA 0...+2C	4,65 m ²
10	PAGAMINTŲ ŠALTŲ PATIEKALŲ ŠALDYMO KAMERA 0...+6C	6,07 m ²
11	VYRŲ PERSIRENGIMO PATALPA SU SAN. MAZGU	11,01 m ²
12	MOTERŲ PERSIRENGIMO PATALPA SU SAN. MAZGU	28,20 m ²
13	ŠVARIŲ INDŲ, STALTIESIŲ SANDĖLIS	23,99 m ²
14	KARŠTŲ PATIEKALŲ SKYRIUS	133,69 m ²
15	KONDIKERIJOS SKYRIUS	51,57 m ²
16	KREMIŲ SKYRIUS	19,45 m ²
17	KREMIŲ ŠALDYMO KAMERA 0...+6C	6,75 m ²
18	ATVĖSINTOS PAGAMINTOS PRODUKCIJOS ŠALDYMO KAMERA 0...+6C	11,51 m ²
19	ŠALDIKLIS -18C...-22C	6,92 m ²
20	ŠALDIKLIS -18C...-22C	6,92 m ²
21	PRIŠKAMBARIS	5,10 m ²
VISO AUKŠTE		401,37 m ²
BENDRAS PLOTAS		1220,36 m ²

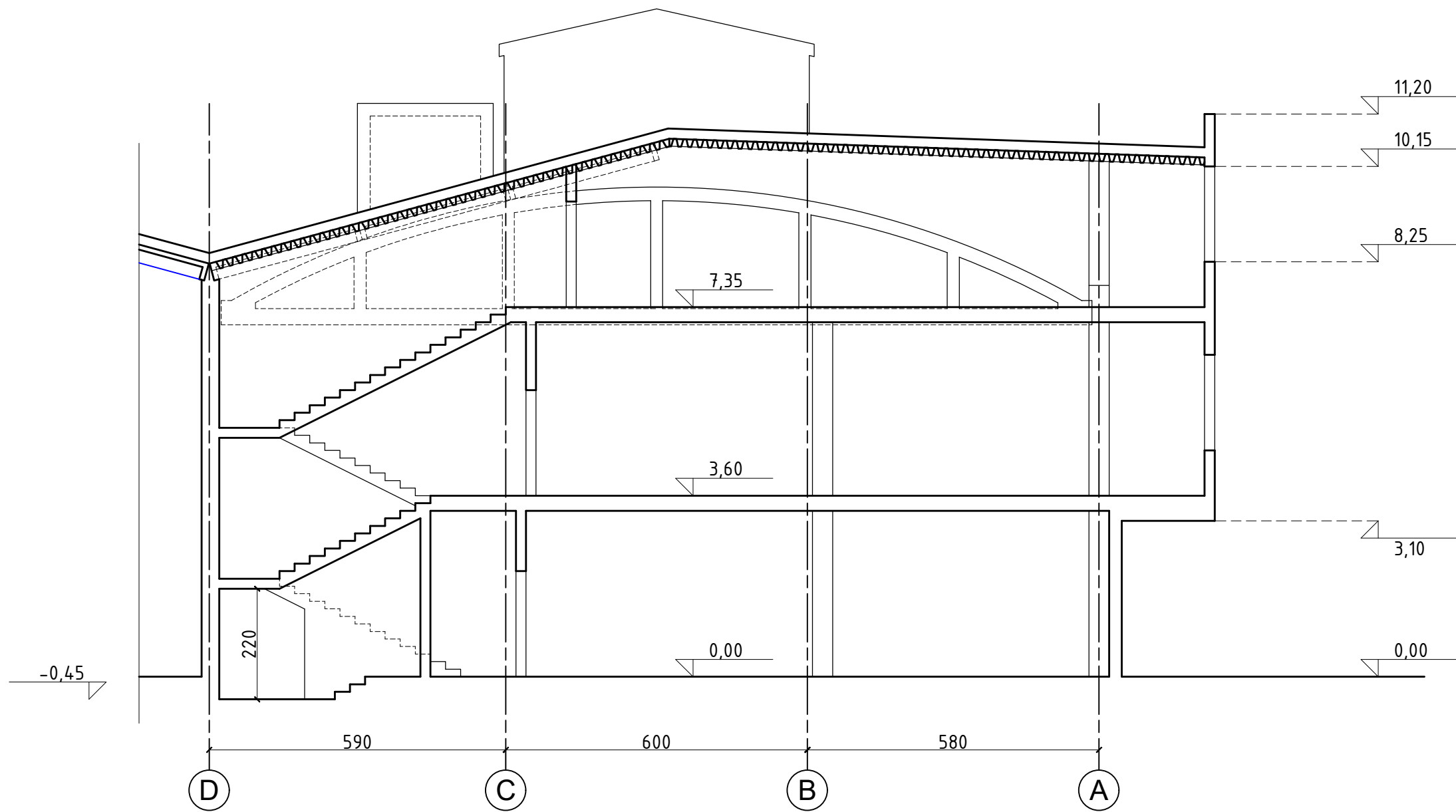
Atestato Nr.	UAB "Nova Casa" Krivų g. 5-60 Vilnius, tel. +370 659 10826, novacasa@inbox.lt		GAMYBINIO PASTATO (MAITINIMO PASKIRTIES PATALPŲ) KAREIVIŲ G.2G, VILNIUJE, REKONSTRAVIMO PROJEKTAS	
A 1032	PV. Arch.	Romanas Mankus	Antro aukšto planas M1: 100	
Etapas	Statytojas : UAB "TAURAKALNIS" Dir. Saliomėja Irena Čereškienė		Lapas	Lapų
TP			RTP-17-12-02	1 1



Išlipimas
ant stogo
per tūrinį
stoglangį

NR.	PATALPOS PAVADINIMAS	PLOTAS
1	KORIDORIUS	49,59 m ²
2	WC	2,16 m ²
3	WC	2,04 m ²
4	KABINETAS	12,72 m ²
5	DEGUSTACIJOS SALĖ	72,50 m ²
6	DEGUSTACIJOS SALĖ	52,75 m ²
7	DEGUSTACIJOS SALĖ	53,80 m ²
8	DEGUSTACIJOS SALĖ	54,20 m ²
9	SANDĖLIS	141,35 m ²
VISO AUKŠTE		441,11 m ²
BENDRAS PLOTAS		1220,36 m ²

Atestato Nr.	UAB "MJ TURTAS" Įm.k. 302724101, Krivių g. 5-60 Vilnius, tel. +370 659 10826, agne.bilkyte@gmail.com		GAMYBOS PASKIRTIES PASTATO KAREIVIŲ G. 2G, VILNIUJE, PATALPŲ NR.1 IR NR.2, REKONSTRUKCIJOS PROJEKTAS	
A 1032	PV. Arch.	Romanas Mankus	Trečio aukšto planas M1: 100	
Etapas	Statytojas : UAB "TAURAKALNIS" Dir. Saliomėja Irena Čereškienė		RTP-17-12-02	
TP				
			1	1



Atestato Nr.	UAB "Nova Casa" Krivų g. 5-60 Vilnius, tel. +370 659 10826, novacasa@inbox.lt		GAMYBINIO PASTATO (MAITINIMO PASKIRTIES PATALPŲ) KAREIVIŲ G.2G, VILNIUJE, REKONSTRAVIMO PROJEKTAS	
A 1032	PV. Arch.	Romanas Mankus	Pjūvis M 1:100	
				Laida 1
Etapas	Statytojas : UAB "TAURAKALNIS" Dir. Saliomėja Irena Čereškienė		RTP-17-12-02	Lapas 1
TP				Lapų 1



Atestato Nr.	UAB "Nova Casa" Krivų g. 5-60 Vilnius, tel. +370 659 10826, novacasa@inbox.lt		GAMYBINIO PASTATO (MAITINIMO PASKIRTIES PATALPŲ) KAREIVIŲ G.2G, VILNIUJE, REKONSTRAVIMO PROJEKTAS		
A 1032	PV. Arch.	Romanas Mankus	Fasadas D-A M1: 100		
Etapas	Statytojas : UAB "TAURAKALNIS" Dir. Saliomėja Irena Čereškienė		RTP-17-12-02	Lapas	Lapų
TP			1	1	1



Atestato Nr.	UAB "Nova Casa" Kriviu g. 5-60 Vilnius, tel. +370 659 10826, novacasa@inbox.lt		GAMYBINIO PASTATO (MAITINIMO PASKIRTIES PATALPŲ) KAREIVIŲ G.2G, VILNIUJE, REKONSTRAVIMO PROJEKTAS	
A 1032	PV. Arch.	Romanas Mankus	Fasadas 1-5 M1: 100	
Etapas	Statytojas : UAB "TAURAKALNIS" Dir. Saliomėja Irena Čereškienė		Lapas	Lapų
TP			1	1





METALO PREKYBA

M
METALO
PREKYBA
DARBO LAIKAS
P. 9.00 - 17.00
METALŲ
METALŲ GAMINYS
IR APYVARDŲ
SISTEMŲ
PARDAVIMAS
(TVERMĖ, METALAI)

B.

REKUPORTA
Klaipėda
2018 m. sausis



