

Forma patvirtinta
 Vilniaus miesto
 savivaldybės
 administracijos direktoriaus
 2019 m. d. Lapkričio 27d.
 įsakymu Nr. 30-3052/19



VILNIAUS MIESTO SAVIVALDYBĖS ADMINISTRACIJA

PRITARIU
 Vyriausiasis miesto
 architektas

 (parašas)
 20__m._____
 ____d.

PROJEKTINIŲ PASIŪLYMŲ RENGIMO UŽDUOTIS

20 m.
 Vilnius

1. Statinio projekto pavadinimas: **Prekybos paskirties pastato Geležinio Vilko g. 2, Vilniuje, statybos projektas**
2. Nustatomi žemės sklypo naudojimo reglamentai

2.1.	užstatymo tipas	Vadovautis: Vilniaus miesto savivaldybės tarybos 2008-02-13 sprendimu Nr. 1-389 patvirtintu „Sklypų Geležinio Vilko g. 2 detaliuoju planu“ TPDR Reg. Nr. T00055444; Vilniaus miesto savivaldybės administracijos direktoriaus pavaduotojo 2021-10-18 įsakymu Nr. A30-3283/21 „Dėl sklypų Geležinio Vilko g. 2 detaliojo plano sprendinių koregavimo sklype Geležinio Vilko g. 2 tvirtinimo“; Vilniaus miesto savivaldybės administracijos direktoriaus pavaduotojo 2021-06-30 įsakymu Nr. A30-2346/21 „Dėl sklypų Geležinio Vilko g. 2 detaliojo plano užstatymo zonos ir ribų bei servitutų vietų koregavimo tvirtinimo sklype Geležinio Vilko g. 2 (kadastro nr.0101/0052:422)
2.2.	užstatymo tankis	
2.3.	užstatymo intensyvumas	
2.4.	aukštis (m) nuo statinių statybos zonos esamo žemės paviršiaus	
2.5.	maksimali absoliutinė altitudė (m)	
2.6.	aukštų skaičius (nuo–iki)	
2.7.	priklausomų želdynų plotas	
2.8.	automobilių stovėjimo vietų skaičius	

		<p>sprendimu Nr. 1-1312 „Dėl Vilniaus miesto savivaldybės teritorijos suskirstymo į zonas pagal nustatytus automobilių stovėjimo vietų skaičiaus koeficientus schemas, kompensavimo už papildomai įrengtas automobilių stovėjimo vietas tvarkos aprašo ir sutarties formos tvirtinimo“ bei 2021-07-14 sprendimu Nr. 1-1083 „Dėl Vilniaus miesto savivaldybės teritorijos suskirstymo į zonas pagal nustatytus automobilių stovėjimo vietų skaičiaus koeficientus schemas tvirtinimo“.</p> <p>Vadovaujantis 2018-12-19 Vilniaus miesto tarybos sprendimu Nr. 1-1859 patvirtintu „Vilniaus miesto savivaldybės darnaus judumo planu“ ir skatinant judėjimą mieste alternatyviomis priemonėmis, rekomenduojama didinti dviračių stovėjimo vietų skaičių - mažiausiai 1 vieta 2-3 butams, ir mažiausiai 10-iai proc. darbuotojų. Aikštelėse numatyti įrengti dviračių įkrovimui prieigas ir dviračių stovėjimo vietų apdengimą.</p>
2.9.	esamų medžių įvertinimas, taksacija	<p>Prieš rengiant projektą, turi būti atlikta visų medžių, augančių teritorijoje ir už jos ribų (jei planuojami statiniai bei pastatai priartėja arčiau kaip 5 m atstumu iki medžių) inventorizacija su arboristiniu būklės vertinimu bei medžių vertės gamtinei aplinkai ir kraštovaizdžiui vertinimu bei išvadosis projektuotojams apie vertingusias esamų želdinių savybes.</p> <p>Želdiniai vertinami remiantis Želdynų ir želdinių inventorizavimo ir apskaitos taisyklėmis (Lietuvos Respublikos aplinkos ministro 2008 m. sausio 8 d. įsakymas Nr. D1-5 „Dėl Želdynų ir želdinių inventorizavimo ir apskaitos taisyklių patvirtinimo“).</p> <p>Grafinę ir tekstinę informaciją pateikti vadovaujantis pateiktu grafiniu/informaciniu medžių žymėjimo ir inventorizacijos lentelės pavyzdžiu „Grafinis/ informacinis medžių žymėjimas plane ir inventorizacijos lentelės sudėtis“. Pateikiama želdinių vertinimo metodika, inventorizacijos kortelė, ir esamų želdinių planas. Darbus gali atlikti kvalifikaciją inventorizuoti medžius ir vertinti jų būklę turintis specialistas.</p> <p>Projektiniai sprendiniai, su invazija į saugomą medžio šaknų zoną, kuri apskaičiuojama pagal formulę $R = \text{kamieno } \varnothing \times 12$, turi būti pateikta su rekomenduojamomis arboristo išvadosis dėl taikytinų sprendinių kaip apsaugoti, išsaugoti ir palaikyti medžių būklę jos nebloginant projekto įgyvendinimo metu bei po projekto įgyvendinimo ilgalaikėje perspektyvoje. Polajo šaknyno tvarkymo sprendiniai turi būti patvirtinti arboristo, turinčio EAC arba ISA sertifikatus.</p> <p>Numatant medžių (išskyrus invazinius augalus) kirtimą, taikomas adekvatus kompensavimas naujais želdiniais- kertamo medžio diametras kompensuojamas tokia pat sodinamų medžių diametrų suma, papildomai numatoma</p>

	<p>galimybė kompensuoti krūmų masyvais, kur 1cm medžio kamieno diametro yra tolygus 2 m² krūmų masyvo plotui (jei sodinami 60-80 cm sodinukai, 2-4 vnt/m² tankiu, priklausomai nuo augalo rūšies).</p> <p>Pagrįsti medžių kirtimų būtinumą, jei medžiai kertami, ir ar buvo nagrinėtos alternatyvos medžiams išsaugoti. Identifikuotus vertingus želdinius siekti išsaugoti/integruoti į sklypo sprendinius.</p>
--	--

3. Kiti reikalavimai

3.1.	<p>architektūrinės išraiškos priemonės: medžiagiškumas, spalva, tūrio formos, proporcijos, mastelis</p>	<p>Vadovautis LR Statybos įstatymo 5 straipsnio bei LR Architektūros įstatymo 11 straipsnio reikalavimais. Projektuojant prekybos ir pramogų centrą vengti didelių monolitiškų tūrių, monotoniškos architektūrinės raiškos. Komponuojant skirtingo aukščio tūrius, pastatu ar jų kompleksu siekti suformuoti miesto kvartalų įvaizdį. Išnaudojant pastato stogą, formuoti penktąjį fasadą. Pastato ar jų komplekso savo tūriu, fasadų kompozicija siekti kurti miestišką, Naujamiesčiui būdingą raišką, vengti vieno didelio pastato įvaizdžio. Atsižvelgti ir reaguoti į Vilniaus Naujamiesčiui būdingą užstatymo aukštingumą, charakterį, proporcijas, mastelį. Užtikrinti natūralių, geriausia vietinių statybinių medžiagų – plytos, medis, betonai, metalas, stiklas, naudojimą; projektiniuose pasiūlymuose nurodyti fasadų apdailai parinktas medžiagas. Saugoti, neužgožti, neardyti ir architektūrinėmis priemonėmis pabrėžti susiformavusį kraštovaizdį – reljefą, želdynus ir želdinius. Ieškoti kontakto su greta komplekso esančiu Vingio parku – sudaryti sąlygas tiek kompleksui tiek parkui reikalingų paslaugų kūrimąsi parko prieigose, užtikrinti reikiamą patekimą tiek nuo gatvių, tiek nuo parko skaičių. Ieškoti funkcinių ryšių greta statomo gyvenamojo kvartalo gyventojams.</p> <p>Projektiniuose pasiūlymuose pagrįsti sprendinių atitikimą architektūros kokybės kriterijams (LR Architektūros įstatymo 11 straip.).</p> <p>Vadovautis projektinių pasiūlymų užduoties Priedu Nr. 1</p>
3.2.	<p>reikalavimai sklypo sutvarkymui ir apželdinimui</p>	<p>Parengti profesionalius žemės sklypo sutvarkymo ir apželdinimo sprendinius. Rekomenduojama, kad šiuos sprendinius rengtų Aplinkos ministerijos atestuotas želdinių projektų rengimo vadovas. Aiškinamajame rašte aprašyti sprendinių įtaką vietos ekologiškai būklei,</p>

	<p>vizualiniam aplinkos charakteriui, esantiems funkciniais ryšiams, įvertinti kaip funkcionuos jungtys su gretimybėmis. Tai iliustruoti schemomis.</p> <p>Pastatų ir viešųjų erdvių sąrangos principai teritorijoje, pastatų išdėstymo sklype sprendiniai ir užstatymo rodikliai privalo atitikti urbanistinį kontekstą - teritorijoje susiklosčiusią ar tikslingai formuojamą užstatymo tipologiją ir jai būdingus užstatymo rodiklius (intensyvumą, tankį, aukštingumą), taip pat ne suardyti, bet tobulinti esamus funkcinis ryšius teritorijoje. Įvertinti gamtinį teritorijos potencialą: esamą reljefą, dirvožemį, klimatinės ir mikroklimatinės sąlygas (saulė, šešėliai), vyraujančius vėjus. Aiškinamajame rašte aprašyti sprendinių įtaką vietos ekologiškai būklei, vizualiniam aplinkos charakteriui, esantiems funkciniais ryšiams, įvertinti kaip funkcionuos jungtys su gretimybėmis. Tai iliustruoti schemomis. Formuoti specifinį tapatumą ir vietos charakterį. Pateikti siūlomo sprendinio idėją - kaip bus pagerinta Vilniaus miesto žalioji infrastruktūra nagrinėjamoje teritorijoje ir ją supančioje aplinkoje.</p> <p>Sklype numatyti vaikų žaidimo aikšteles, elementarias sporto aikšteles paaugliams, vietas ramiam vyresnio amžiaus poilsiui, patogiai sujungtas su pastatų įėjimais bei aplinkiniais pėsčiųjų takais.</p> <p>Siekiant užtikrinti kuo aukštesnę ekosistemine želdinių vertę, sklypo plano želdiniams taikomi šie prioritetai: išsaugomi esami medžiai ir želdinių masyvai, projektuojami medžiai (aukštaūgės rūšys), projektuojami medeliai (žemaūgės rūšys) ir krūmai bei žemę dengiantys krūmų masyvai, projektuojami žoliniai medingi augalai, tausojančio šienavimo pieva. Taip pat parenkamos aplinkai būdingos, vietinės šalies augalų rūšys. Žemiausią ekosistemine vertę turinti veja ir svetimžemiai augalai projektuojama tik funkciškai tam pagrįstuose plotuose.</p> <p>Nauji projektuojami želdiniai ir medžiai turi būti pažymėti sutartiniais ženklais, kurie žymėjimu skiriasi nuo esamų paliekamų želdinių žymėjimo. Nurodyti projektuojamų želdinių ir medžių rūšis lietuvių ir lotynų kalbomis, sodinamų medžių skersmens, matuojamo 1,3 m aukštyje, apimtį (cm), komponavimo būdus ir jų parinkimo motyvus.</p> <p>Jei medžiai projektuojami dangoje ar ant perdangų, užtikrinti technologines priemones jų kokybiškam augimui (netankinto grunto storis ant perdangos turi būti ne mažesnis kaip 0,8 m, medžiui ir ne mažesnis kaip 0,4</p>
--	---

		<p>m krūmii. Medžiams dangoje numatyti ne mažiau nei 6 m³ nesutankinto grunto šaknims (tam užtikrinti privaloma naudoti dirvožemio struktūrą ir aeraciją užtikrinančias technologijas). Sprendinius pavaizduoti pjūviuose.</p> <p>Aprašyti sklypo dangų medžiagiškumą, parinkimo motyvus.</p> <p>Pasiūlyti tvarius lietaus vandens surinkimo ir kitus tvarią aplinką formuojančius sprendinius panaudojant susiklosčiusios gamtinės situacijos potencialą. Aiškinamajame rašte aprašyti lietaus vandens surinkimo sprendinius. Apželdintas sklypo plotas turi sugerti ir/ar sulaikyti bei išgarinti visą ant jo paviršiaus iškrentantį lietaus vandenį. Lietaus vandens surinkimo sistemų dalį projektuoti kartu su želdiniais, sudaryti sąlygas lietaus vandens savaiminiam išgaravimui, įsigėrimui į gruntą, antriniam panaudojimui.</p> <p>Numatant sprendinius už sklypo ribų įvertinti, kad gatvių erdvių plotis turi būti pakankamas įrengti automobilių stovėjimo vietas, pėsčiųjų ir dviračių takus, gatvės želdinius (alėjas). Projektuojant antžeminę automobilių aikštelę numatyti želdinių intarpus. Gatvių želdinius sudaro medžių grupės ar alėjos, krūmai, žolynai. Priklausomųjų želdynų plotams nepriskiriami plotai: užstatymo; pravažiavimų, šaligatvių ir nuogrindų (įrenginių, skirtų vandens pašalinimui nuo statinių ir jų konstrukcijų); požeminių garažų antžeminės dalies, jei joje natūraliame grunte neauga medžiai ir krūmai; sporto aikštynų ir sporto aikštelių; ažiūrinių, korio tipo dangų plotai.</p> <p>Rekomenduojamas didžiausias nelaidžių dangų kiekis sklype – 50%.</p>
3.3.	konteksto sąlygojami reikalavimai	<p>Parengti Projektiniai pasiūlymai iki pritarimo PP turi būti teikiami Nepriklausomam ekspertiniam vertinimui. Atsižvelgti į 2021-11-24 Vilniaus RAT pateiktas išvadas ir rekomendacijas Priešprojektiniams pasiūlymams (https://www.architekturumai.lt/wp-content/uploads/VL-RAT_2021-11-24_isvados_Gelezinio_Vilko_2.pdf). Projektinius pasiūlymus papildyti informacija, paaiškinimais, kaip atsižvelgti į Nepriklausomų ekspertų pateiktas išvadas ir rekomendacijas Priešprojektiniams pasiūlymams ir Projektiniams pasiūlymams.</p> <p>Siekiant užtikrinti teritorijos gyvybingumą, turi būti</p>

		<p>projektuojamas daigiafunkcis kompleksas, parenkama logiška funkcinė struktūra, zonavimas. Projektinius pasiūlymus papildyti skirtingų paskirčių patalpų sąrašu, jų plotų balansu, norminiais automobilių stovėjimo vietų poreikių skaičiavimais. PP grafinėje medžiagoje aiškiai išskirti skirtingų paskirčių pastato dalis.</p> <p>Rengiant projektinių pasiūlymų sprendinius turi būti įvertinta bei atsižvelgta į Daugiabučių gyvenamųjų pastatų Geležinio Vilko g. 2, Vilnius, statybos projekto (išduotas SLD Reg. Nr. LSNS-01-211230-01856), Administracinio pastato Geležinio Vilko g. 2, Vilnius, statybos projekto (išduotas SLD Reg. Nr. LSNS-01-211006-01511), Susisiekiimo komunikacijų Geležinio Vilko g. 2, Vilniuje statybos projekto projektinių pasiūlymų Reg. Nr. A51-54337/21(3.3.2.26E-VMA) sprendinius. Projektinius pasiūlymus papildyti suplanuotos teritorijos schema/planu, kur su Prekybos paskirties pastato PP kartu vaizduojami minėtų projektų sprendiniai.</p> <p>Nepažeisti trečiųjų asmenų interesų. Vadovaujantis STR 1.04.04:2017 „Statinio projektavimas, projekto ekspertizė“ 61 punktu, projektiniai pasiūlymai turi būti suderinti su Statybos įstatymo 14 straipsnio 1 dalies 13 ir 15 punktuose nurodytais asmenimis.</p> <p>Statytojas turi įgyvendinti statytojo teisę vadovaujantis LR Statybos įstatymo 3 straip. nuostatomis. Statiniai turi būti projektuojami statytojo valdomoje žemės sklypo dalyje (statytojo valdomą žemės sklypo dalį(-is) grafiškai išskirti projektinių pasiūlymų sklypo plane). Planuojami žemės sklypo užstatymo reglamentai turi būti skaičiuojami proporcingai statytojo valdomai žemės sklypo daliai arba gauti sklypo bendraturčių sutikimus. Nepažeisti detalajame plane TPDR Reg. Nr. T00055444 nustatytų užstatymo reglamentų (projektinius pasiūlymus papildyti papildoma schema/sklypo planu su planuojamu užstatymu bei aiškiai išskiriant DP nustatytas skirtingų reglamentinių zonų ribas, užstatymo zoną, užstatymo ribas, servitutus, įvažiavimus).</p> <p>Įvertinti sklypui taikomas specialiasias žemės naudojimo sąlygas. Nepažeisti Lietuvos Respublikos specialiųjų žemės naudojimo sąlygų įstatymo nuostatų,</p>
--	--	--

		<p>projektinius pasiūlymus papildyti informacija dėl įstatymo nuostatų įgyvendinimo.</p> <p>Nepažeisti gretimybių Nekilnojamosios kultūros vertybės Vingio parko (Unik. Objekto Nr. 30663) vertingųjų savybių.</p> <p>Vadovautis STR „Visuomeninės paskirties statiniai” reikalavimais.</p>
	reikalavimai susisiekimo ir inžinerinių tinklų plėtrai	<p>Prekybos paskirties pastato Geležinio Vilko g. 2, Vilniuje, statybos projekto projektiniuose pasiūlymuose pateikti ir visuomenei viešai pristatyti principinius (konceptinius) aplinkinės susisiekimo infrastruktūros sprendinius, rengiamus atskirais projektais pagal išduotas prisijungimo prie susisiekimo komunikacijų sąlygas.</p> <p>Vadovautis Vilniaus miesto savivaldybės tarybos 2013-10-16 sprendimu Nr. 1-1506.</p> <p>Susisiekimo ir inžinerinių tinklų plėtra pagal eksploatuojančių institucijų sąlygas, teritorijų planavimo dokumentų sprendinius, bei Vilniaus miesto savivaldybės tarybos 2013-10-16 sprendimą Nr. 1-1506.</p> <p>Prekybos paskirties pastato Geležinio Vilko g. 2 projektiniai pasiūlymai turi būti papildyti transporto patekimo ir judėjimo analizėmis bei paaiškinamosiomis schemomis, vertinti visas transporto rūšis (automobiliai, krovinis, viešasis, dviračiai).</p> <p>Turi būti vertinama esama, būsima pėsčiųjų, dviračių takų sistemos plėtra ir jos poreikis. Numatyti pėsčiųjų ir dviratininkų takus, jų tinklą, patogias racionalias jungtis patekimui prie Nerios upės pakrantės, įvertinant sklype Geležinio Vilko g. 2 sklype parengtų projektų sprendinius bei santykį su gretimybės (Vingio parkas ir kt.) ir kitomis konteksto sąlygojamomis aplinkybėmis. Projektiniuose pasiūlymuose pagrįsti pėsčiųjų dviratininkų judėjimo sprendinius analizėmis, schemomis.</p>
3.4.	kiti teritorijų planavimo dokumentuose nustatyti reikalavimai (bendruosiuose, specialiuosiuose planuose)	<p>Įvertinti Vilniaus miesto savivaldybės teritorijos bendrojo plano (TPDR reg. Nr. T00086338) sprendinius. Vadovautis Vilniaus miesto dviračių takų specialiojo plano (TPDR reg. Nr. T00072197) sprendiniais ir Susisiekimo pėsčiomis projektų Vilniaus miesto savivaldybėje rengimo ir įgyvendinimo rekomendacijomis (patv. Vilniaus miesto savivaldybės administracijos direktoriaus 2018-12-17 įsak. Nr. 30-3844/18(2.1.1E-TD2)).</p>

		Vadovautis Vilniaus miesto savivaldybės tarybos 2013-10-16 sprendimu Nr. 1-1506 „Dėl pritarimo sklypų Geležinio Vilko g. 2 susisiekimo komunikacijų ir jų inžinerinių tinklų projektavimo, įrengimo ir naudojimo sutarčiai ir 2008 m. vasario 28 d. sutarties nutraukimui“.
3.5.	su projekto įgyvendinimu susijusi būtina viešosios infrastruktūros plėtra	Nagrinėti galimybę komplekse numatyti patalpas socialinei infrastruktūrai (darželiui, mokyklai).
3.6.	projektinių pasiūlymų vaizdinės informacijos parengimas	<p>Vadovaujantis 2019 m. gruodžio 16 d. Vilniaus miesto savivaldybės administracijos direktoriaus įsakymu Nr. 30-3178/19 patvirtintu „Projektinių pasiūlymų ir techninio projekto įtraukimo į GIS duomenų bazę ir geoportalą „Vilnius 3D planas“ tvarkos aprašu, projekto medžiaga pateikiama įtraukti į GIS duomenų bazę ir geoportalą „Vilniaus 3D planas“.</p> <p>Projektinių pasiūlymų sudėtis pagal STR1.04.04:2017 „Statinio projektavimas, projekto ekspertizė“ 13 priedą. Projektinių pasiūlymų rengimo užduotis teikiama kaip projektinių pasiūlymų sudėtinė dalis.</p> <p>Projektiniai pasiūlymai turi būti papildomi informacija reikalaujama užduoties punktuose 2.9, 3.1-3.5. Pagrindžiant sprendinius Projektiniai pasiūlymai turi būti papildomi vaizdine informacija (vizualizacijomis, charakteringais vaizdais iš miestui svarbių taškų (Oslo g., perspektyvinis Pėsčiųjų tiltas per Nerį, Laisvės pr. , Gerosios Vilties ir Geležinio Vilko gatvės ir kt.), panoramų, 3D modelio vaizdais, maketo fotofiksacijomis ar kt.).</p> <p>Užtikrinti visuomenės informavimą STR1.04.04:2017 VIII skyriuje nustatyta tvarka; informacinis stendas turi būti pakankamo dydžio (ne mažiau kaip 0,5 kv. m), stende pateikiama statinių išdėstymo sklype su gretima urbanistine aplinka vizualizacija, nurodoma stendo įrengimo ir išmontavimo datos ir kita privaloma informacija.</p>

Jovilė Jaruševičiūtė, el. paštas jovile.jaruseviciute@vilnius.lt

Kristina Kiseliauskienė, el. paštas kristina.kiseliauskiene@vilnius.lt

Lietuvos Respublikos viešojo administravimo įstatymo 36 straipsnis: asmuo turi teisę apskųsti viešojo administravimo subjekto priimtą administracinės procedūros sprendimą savo pasirinkimu administracinių ginčų komisijai arba administraciniam teismui įstatymų nustatyta tvarka.

Projektinių pasiūlymų užduoties Priedas Nr. 1.

Vilniaus urbanistikos ir architektūros taisyklės, įgyvendinančios LR Architektūros įstatyme nustatytus architektūros kokybės kriterijus

1. Pastatų ir viešųjų erdvių sąrangos principai teritorijoje, pastatų išdėstymo sklype sprendiniai ir užstatymo rodikliai privalo atitikti **urbanistinį kontekstą** - teritorijoje susiklosčiusią ar tikslingai formuojamą užstatymo tipologiją ir jai būdingus užstatymo rodiklius (intensyvumą, tankį, aukštingumą), taip pat ne suardyti, bet tobulinti esamus funkcinius ryšius teritorijoje.
2. Formuojant naujų kvartalų urbanistinę struktūrą ar papildant esamus kvartalus naujais pastatais, diegiami **perimetriniam užstatymui būdingi principai**:
 - 2.1. pastatais, želdiniais ir gerbūvio elementais atskiriamos viešos (gatvių, aikščių, skverų,) erdvės nuo privačių kiemo erdvių;
 - 2.2. pastatai statomi pagal gatvės erdvę formuojančias užstatymo linijas, pastatų elementai – į gatvės erdvę išsikišantys atramos neparemti erkeriai, balkonai, stogeliai formuoja gyvas ir dinamiškas gatvių perspektyvas;
 - 2.3. kiemo erdvės formuojamos fiziniiais ar emociniais barjeriais kuriant konkrečiai bendruomenei priklausančių erdvių ribas su akcentuojamais patekimais, skatinant šias erdves naudojančios bendruomenės įsitraukimą į erdvės priežiūrą ir kontrolę. Skatinamas terasų pirmajame aukšte esantiems būstams įrengimas.
3. **Gatvės ir viešosios erdvės pagal universalios dizaino principus pritaikomos visiems visuomenės nariams, įvairių interesų gausai, paslaugų koncentracijai, jose kuriamos šiuolaikiškos judumo sąlygos**:
 - 3.1. gatvių erdvių plotis turi būti pakankamas įrengti automobilių stovėjimo vietas, pėsčiųjų ir dviračių takus, gatvės želdinius (alėjas). Gatvių želdinius sudaro medžių grupės ar alėjos, krūmai, žolynai, bei vijokliai, želdinami ant atraminių sienų ir tvorų;
 - 3.2. pirmuosiuose pastatų, esančių palei C ir žemesnės kategorijos gatves ir viešąsias erdves, aukštuose negalimi aklini fasadai, parkingai ir garažai. Čia įrengiamos universalios paskirties patalpos, kurios naudojamos įvairioms paslaugoms (komercinėms, socialinėms, visuomeninėms ir panašiai). Į šias patalpas įrengiami neįgaliesiems pritaikyti patekimai iš gatvės. Patalpų aukštis ne mažesnis nei 3,5 m. Palei D kategorijos gatves pirmuosiuose pastatų aukštuose gali būti įrengiami ir būstai;
 - 3.3. pastatai, susisiekimo infrastruktūra ir viešos erdvės pritaikytos tokiai judumo dalyvių hierarchijai: pėstysis > dviratininkas > viešas transportas > automobilis;
 - 3.4. perimetriniu būdu ir jam giminingais principais užstatytų kvartalų sklypuose palei gatvės fasadus neleidžiamas antžeminių automobilių stovėjimo vietų įrengimas (galimas tik stovėjimas gatvėse, palei važiuojamąją dalį įrengiamose stovėjimo vietose);
 - 3.5. viešųjų erdvių judėjimo traktuose, šaligatviuose, pėsčiųjų ir dviračių takuose negali būti judėjimui kliudančių elementų – patekimams į patalpas reikalingų laiptų, pandusų, taip pat atramų, ženklinimo įrenginių ir pan. Perimetriniame užstatyme patekimams į patalpas reikalingi laiptai, pandusai ir pan. įrengiami sklypuose, įtraukiant į pastato tūrį.
4. Geriausios architektūrinės idėjos, racionaliausių funkcinių sprendimų, estetiškiausios architektūrinės raiškos ieškoma **architektūrinių konkursų būdu**.

5. Nepriklausomai nuo aplinkos, naujas kvartalas, pastatas ar statinys savo tūriu, fasado kompozicija privalo derėti prie konteksto, tačiau būti **šiuolaikiškas** savo urbanistiniu sprendimu, architektūrine raiška bei technologiniais sprendimais (išskyrus restauravimo ar atkūrimo atvejus).
6. Naudojamos **natūralios, geriausia vietinės statybinės medžiagos** – plytos, medis, betonas, metalas, stiklas.
7. Skatinama ir palaikoma esamų pastatų ir viešų erdvių **konversija, pritaikymas, išsaugant ir vietoje panaudojant kuo daugiau autentiškų detalių** – pastatų, jų konstrukcijų, eksterjero ir interjero elementų, dekorą ir pan.
8. **Paveldo objektai įveiklinami** – naudojami ne tik istorinėms ar muziejinėms, bet ir naujoms dabarties poreikius atitinkančioms funkcijoms – būstui, paslaugoms, biurams ir pan. Rekonstruojant paveldo objektus ar keičiant jų aplinką, išsaugojamos šių objektų vertingosios savybės, tačiau gali būti keičiami nevertingi objekto ir jo aplinkos elementai. Šie pakeisti elementai turi harmoningai derėti su visuma, bet tuo pačiu turi skirtis nuo originalo, neklastojant autentikos.
9. Vertinant projektus taikomas **faktinio turinio viršenybės prieš biurokratinę formą principas** – vertinama faktinė pastato paskirtis, statybos rūšis, būstų skaičius ir panašiai. Esant neatitikimams tarp faktinio turinio ir biurokratinės formos, reikalaujama kad planuojamos statybos poveikis urbanistinei ir gamtinei aplinkai būtų vertinamas pagal turinį, bet ne pagal formą:
 - 9.1. jeigu būstui skirtas pastatas suprojektuotas taip, kad gali būti išparduotas dalimis (neturi bendrų patalpų ar pagal funkciją reikalingos aptarnavimo infrastruktūros):
 - 9.1.1. neleidžiama viršyti gyvenamajai paskirčiai nustatytą užstatymo intensyvumo ir kitų rodiklių;
 - 9.1.2. nepaisant būsto pavadinimo, reikalaujama įrengti visą pastatui reikalingą viešąją infrastruktūrą – želdynus, vaikų žaidimo ir sporto aikšteles, automobilių stovėjimo aikšteles pagal gyvenamiesiems pastatams taikomas normas;
 - 9.2. priemiesčiuose, planuojant daugiau nei du būstus sklype, maksimalus galimas būstų skaičius sklype nustatomas skaičiuojant vienam būstui tenkančios sklypo dalies plotą, kuris turi būti ne mažesnis, nei būdinga kvartalui, kuriame numatoma statyba.
10. **Saugomas, neužgožiamas, neardomas ir architektūrinėmis priemonėmis pabrėžiamas susiformavęs kraštovaizdis – reljefas, želdynai ir želdiniai:**
 - 10.1. Numatant medžių (išskyrus uosialapių klevų) kirtimą, taikomas adekvatus kompensavimas (kertamo medžio diametras kompensuojamas tokia pat sodinamų medžių diametrų suma. *
 - 10.2. Jeigu keičiant patalpų paskirtį nėra galimybės sklype įrengti reikiamo želdynų ploto, jis įrengiamas ant perdangų ar stogų. Nesant tokios galimybės, kompensuojama už 15 kv.m. naujai sukuriama būsto ploto 1 naujai sodinamu medžiu (ne mažesnio nei 8 cm kamieno diametro) gatvių alėjose ar viešuosiuose želdynuose. *

DETALŪS METADUOMENYS

Dokumento sudarytojas (-ai)	Vilniaus miesto savivaldybė 188710061, Konstitucijos pr. 3, LT-09601, Vilnius
Dokumento pavadinimas (antraštė)	DĖL PRAŠYMO REGISTRACIJOS NUMERIS A658-156/22 PAPILDYTO PRAŠYMO - PATIKSLINTI GELEŽINIO VILKO G. 2 PPRU
Dokumento registracijos data ir numeris	2022-04-29 Nr. A659-162/22(3.3.2.26-MPA)
Dokumento gavimo data ir dokumento gavimo registracijos numeris	–
Dokumento specifikacijos identifikavimo žymuo	ADOC-V1.0
Parašo paskirtis	Pasirašymas
Parašą sukūrusio asmens vardas, pavardė ir pareigos	Benius Bučelis, Vykdantis Vyriausiojo miesto architekto funkcijas, Administracijos direktorius
Sertifikatas išduotas	BENIUS BUČELIS LT
Parašo sukūrimo data ir laikas	2022-04-29 09:51:59 (GMT+03:00)
Parašo formatas	XAdES-T
Laiko žymoje nurodytas laikas	2022-04-29 09:52:11 (GMT+03:00)
Informacija apie sertifikavimo paslaugų teikėją	EID-SK 2016, AS Sertifitseerimiskeskus EE
Sertifikato galiojimo laikas	2019-08-24 13:56:25 – 2024-08-22 23:59:59
Informacija apie būdus, naudotus metaduomenų vientisumui užtikrinti	"Registravimas" paskirties metaduomenų vientisumas užtikrintas naudojant "RCSC IssuingCA, VI Registru centras - i.k. 124110246 LT" išduotą sertifikatą "Dokumentų valdymo sistema Avilys, Vilniaus miesto savivaldybės administracija, į.k. 188710061 LT", sertifikatas galioja nuo 2021-12-20 09:38:49 iki 2024-12-19 09:38:49
Pagrindinio dokumento priedų skaičius	–
Pagrindinio dokumento priedamų dokumentų skaičius	–
Priedamo dokumento sudarytojas (-ai)	–
Priedamo dokumento pavadinimas (antraštė)	–
Priedamo dokumento registracijos data ir numeris	–
Programinės įrangos, kuria naudojantis sudarytas elektroninis dokumentas, pavadinimas	Dokumentų valdymo sistema „Avilys“, versija 3.5.60
Informacija apie elektroninio dokumento ir elektroninio (-ių) parašo (-ų) tikrinimą (tikrinimo data)	Atitinka specifikacijos keliamus reikalavimus. Visi dokumente esantys elektroniniai parašai galioja (2022-04-29 13:50:30)
Paieškos nuoroda	–
Papildomi metaduomenys	Nuorašą suformavo 2022-04-29 13:50:30 Dokumentų valdymo sistema „Avilys“

DO ARCH IT ECTS

Generalinis projektuotojas:
UAB „DO ARCHITECTS“
Naujoji Riovonių g. 21, Vilnius

ATSAKYMAI Į 2022-05-25 VILNIAUS REGIONINĖS TARYBOS IŠVADĄ 2022 06 22

PREKYBOS PASKIRTIES (7.3) PASTATO
GELEŽINIO VILKO G.2, VILNIUJE STATYBOS PROJEKTAS

IŠDAVĖ	NUMERIS	TARYBOS REKOMENDACIJA	ATSAKYMAS
LIETUVOS ARCHITEKTŲ RŪMŲ VILNIAUS REGIONINĖS ARCHITEKTŪROS TARYBOS IŠVADA DATA: 2022-05-25	1	Pagrįsti transporto patekimo į teritoriją ir judėjimo sprendinius išsamia analize ir skaičiavimais, taip pat atsižvelgiant į aplinkinių teritorijų įtaką bei transporto poreikius. Modeliuojant transporto judėjimą, kompleksiskai vertinti visas numatomas transporto rūšis (automobilių, krovinio, viešojo, dviračių) ir būsimus jų srautus (pakartojama 2021-11-24 Tarybos posėdžio rekomendacija).	Pastaba priimta. Pridėti skaičiavimai ir analizės. Žr.: aiškinamojo rašto 47psl. (Transporto srautai), 49psl. (Susisiekimas automobiliais), 53psl. (Susisiekimas dviračiais), 55psl. (Susisiekimas pėsčiomis), 59psl. (Susisiekimas pėsčiomis nuo viešojo transporto stotelių). Žr.: Pagrindinės bylos priedus 1, 2, 3, 10.
	2	Teigiamai vertinamas komplekso kampų akcentavimas ar išryškinimas, tačiau rekomenduojama paieškoti tinkamesnės bei labiau derančios kampinių tūrų architektūrinės išraiškos. Pasitikrinti komplekse siūlomo dydžio konferencijų ir koncerto salių integralumą į bendrą miesto audinį.	Pastaba priimta. Tūrų kompozicija patikslinta. Žr.: šio dokumento PRIEDĄ NR.1.
	3	Teigiamai vertinami siūlomi lauko laiptai ant stogo ir formuojamos viešosios erdvės, tačiau rekomenduojama numatyti dar bent vieną viešąją erdvę, labiau išryškinti lauko erdvių hierarchiją.	Pastaba priimta. Lauko erdvių hierarchija patikslinta priede. Formuojama nauja Upės aikštės erdvė. Žr.: šio dokumento PRIEDĄ NR.2

AKCENTAI

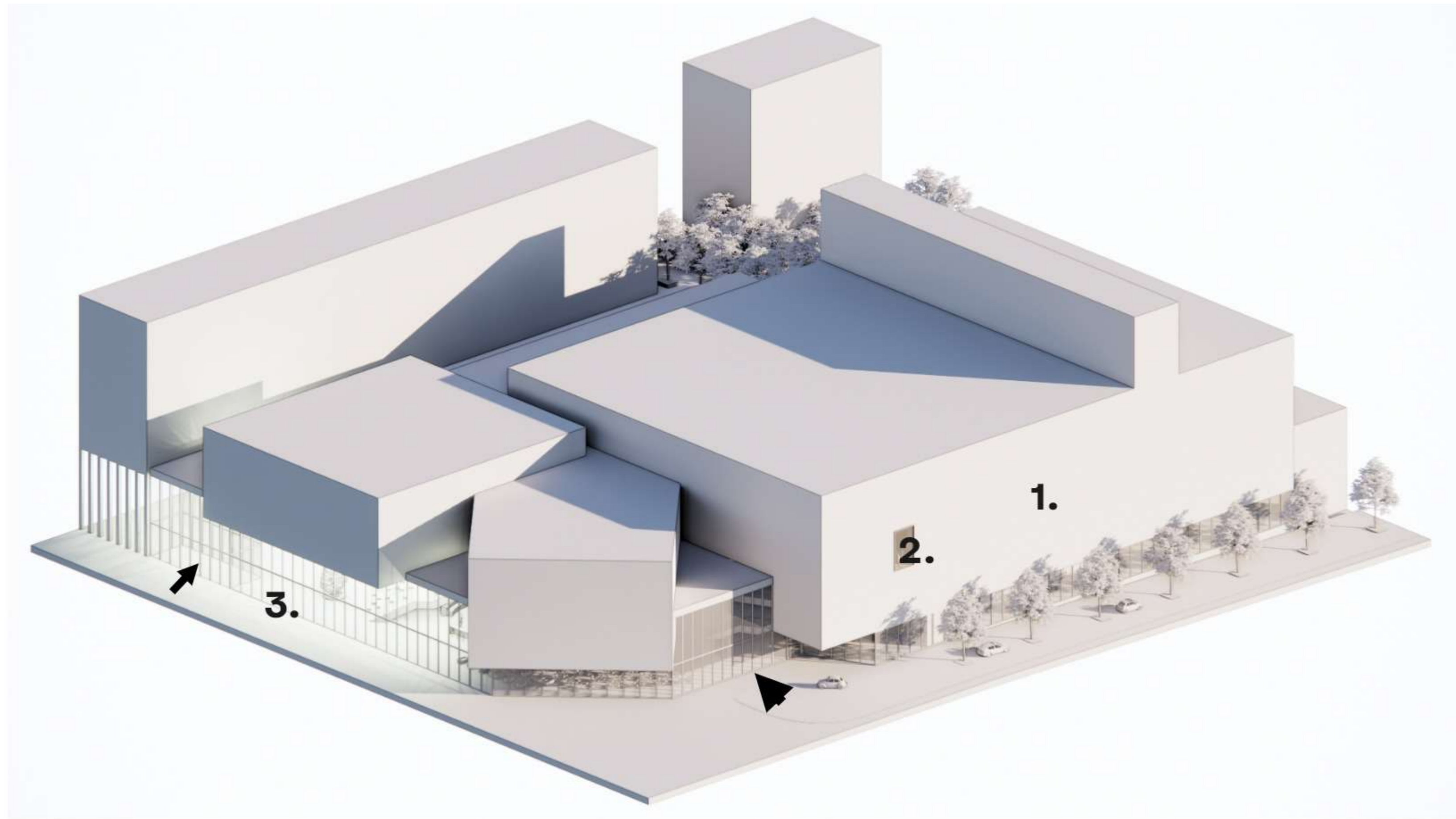
KINO IR KONCERTŲ TŪRIAI KAMPUOSE



KONCERTŲ IR KONFERENCIJŲ SALĖS



KONCERTŲ IR KONFERENCIJŲ SALĖS: MEDŽIAGŲ LOGIKA



1. VIENTISAS "TERRACOTA" FASADAS.

KURIA TŪRIO VIENTISUMĄ, SKULPTŪRIŠKUMĄ. GALI BŪTI SKIRTAS SCENOGRAFINIAM APŠVIETIMUI.

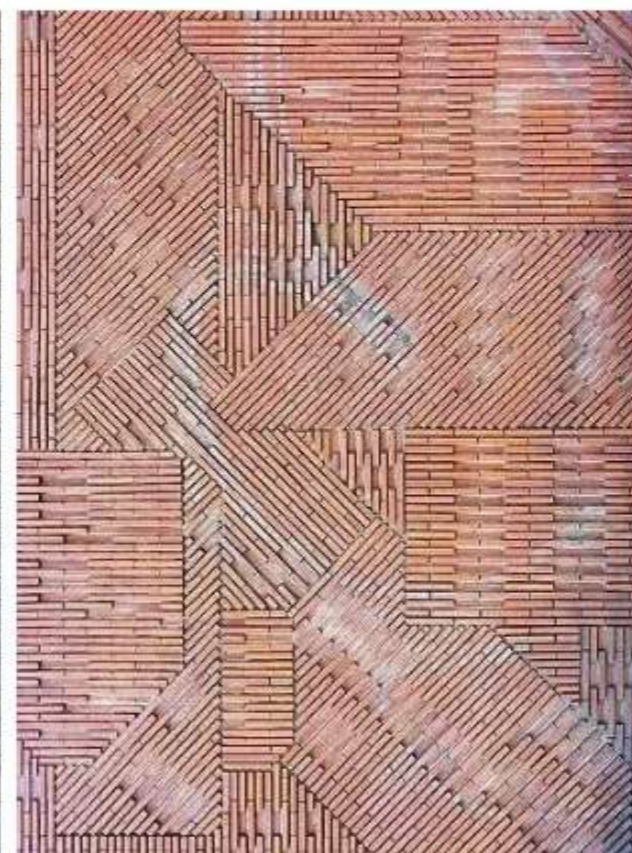
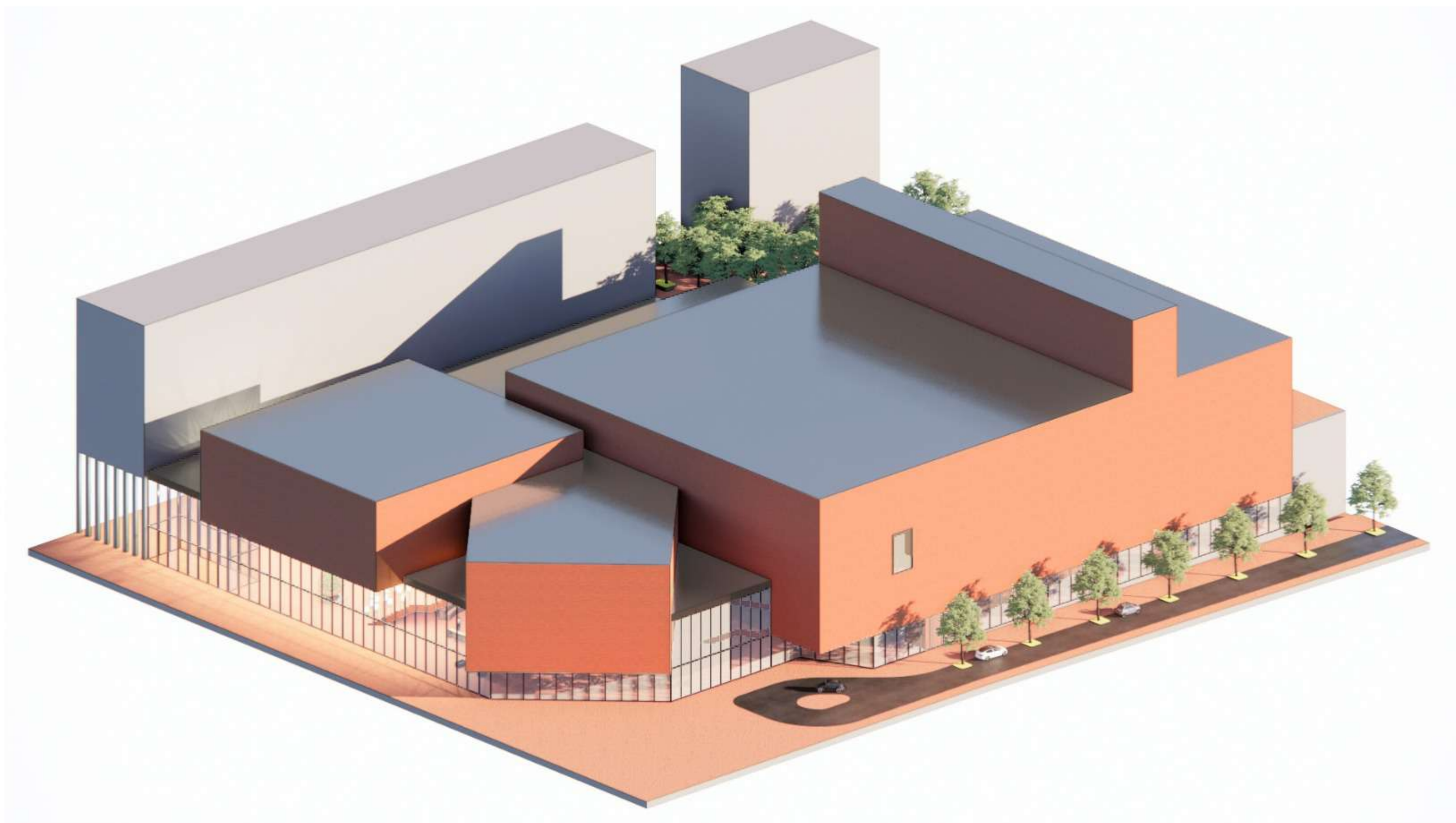
2. "LANGAI Į GAMTĄ".

AKCENTINIAI LANGAI, ATVERIANČIUS UNIKALIAS PANORAMAS MIESTO, UPĖS AR PARKO LINK.

3. VITRINOS PALEI PIRMO AUKŠTO FASADĄ SU ĮĖJIMAIS.

TAIP KURIAME GYVOS GATVĖS CHARAKTERĮ, ĮDOMU EITI PALEI "GYVĄ" FASADĄ IR MATYTI VEIKSMĄ VIDUJE, KARTAIS GALĖTI UŽSUKTI, JAUSTIS SAUGIAM EINANT TAMSIU PAROS METU, NES VISADA MATAI ŽMONES TIEK LAUKE, TIEK VIDUJE.

KONCERTŲ IR KONFERENCIJŲ SALĖS: FASADAS



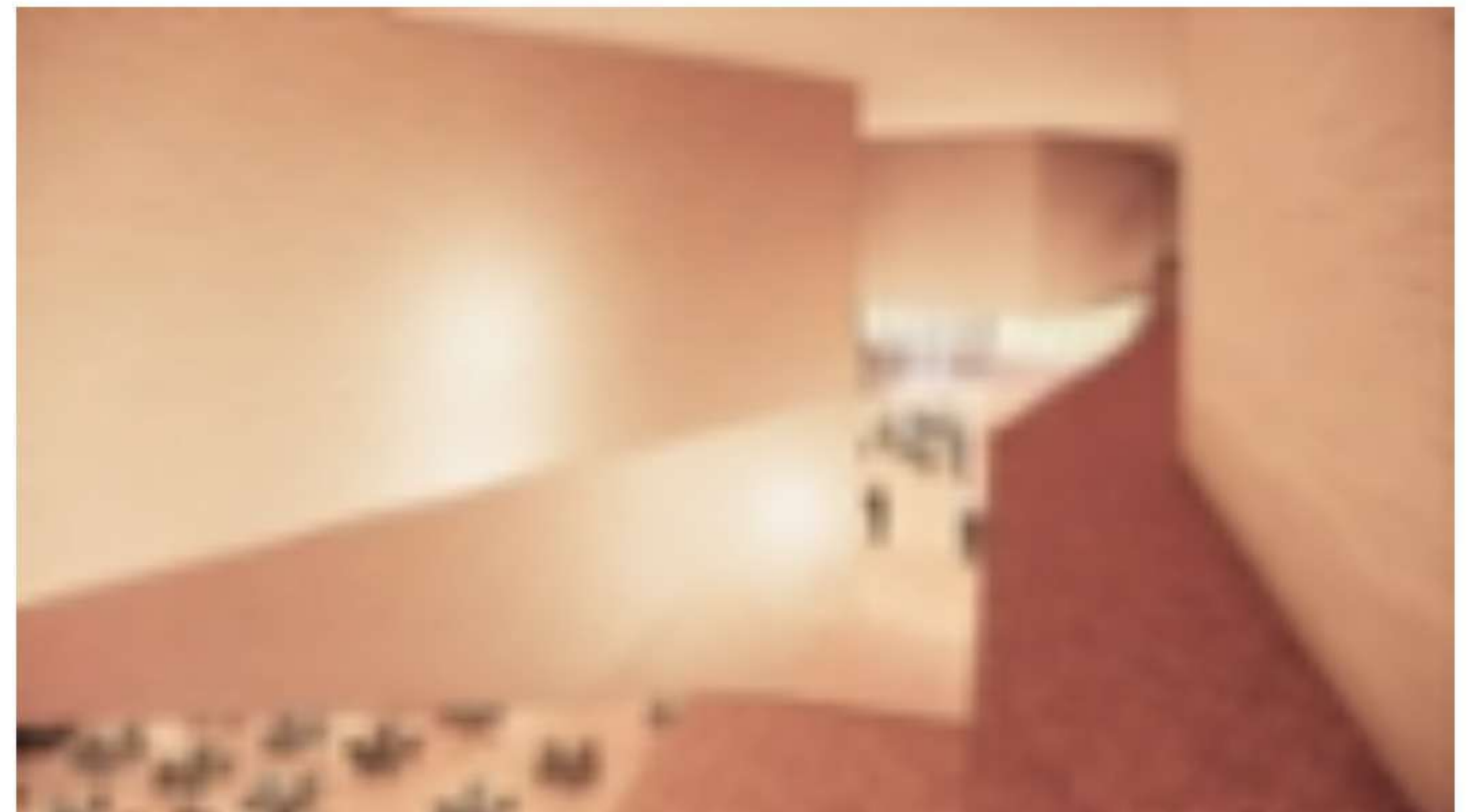
**KONCERTŲ IR KONFERNCIJŲ SALĖS:
ŽEMĖJANTYS VINGIO PARKO TŪRIAI**



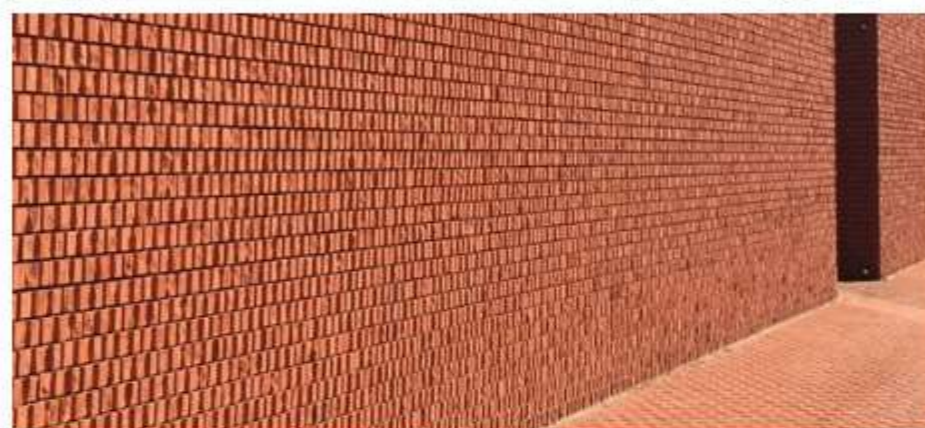
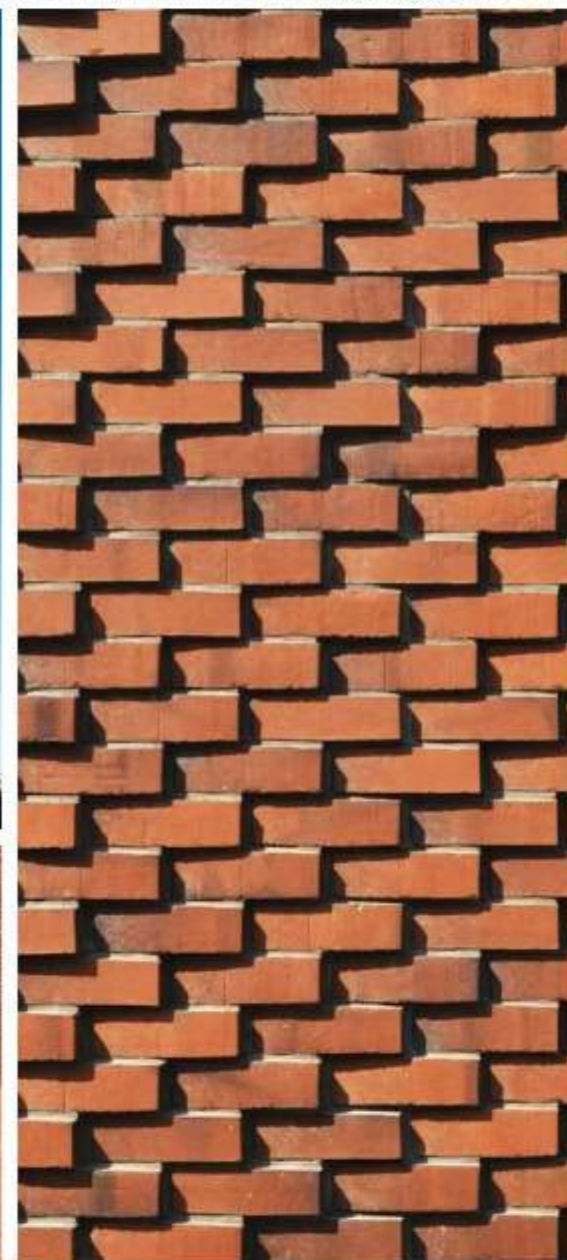
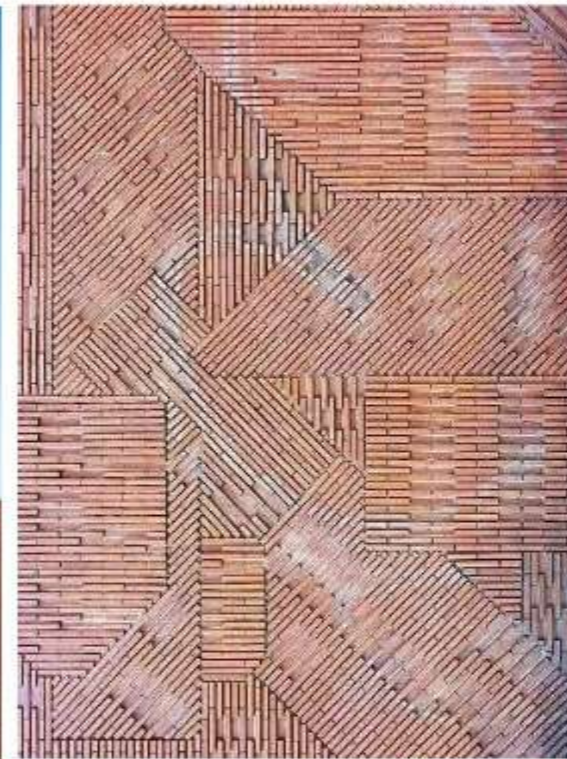
**KONCERTŲ IR KONFERENCIJŲ SALĖS:
LAUKO IR VIDAUS ERDVĖS**



KONCERTŲ IR KONFERENCIJŲ SALĖS: VIDAUS INTYMIOS ERDVĖS



GALIMAS MEDŽIAGIŠKUMAS



APDAILINĖS PLYTOS
PLOKŠTĖS

DAŽYTAS
BETONAS

CORTEN
PLIENAS

KERAMINĖS
PLOKŠTĖS

IŠLAIKANT BENDRĄ **TERRAGOTTA SPALVINĘ GAMĄ**, IŠSKIRIAMOS FASADŲ MEDŽIAGIŠKUMO GALIMYBĖS.

KINO CENTRAS

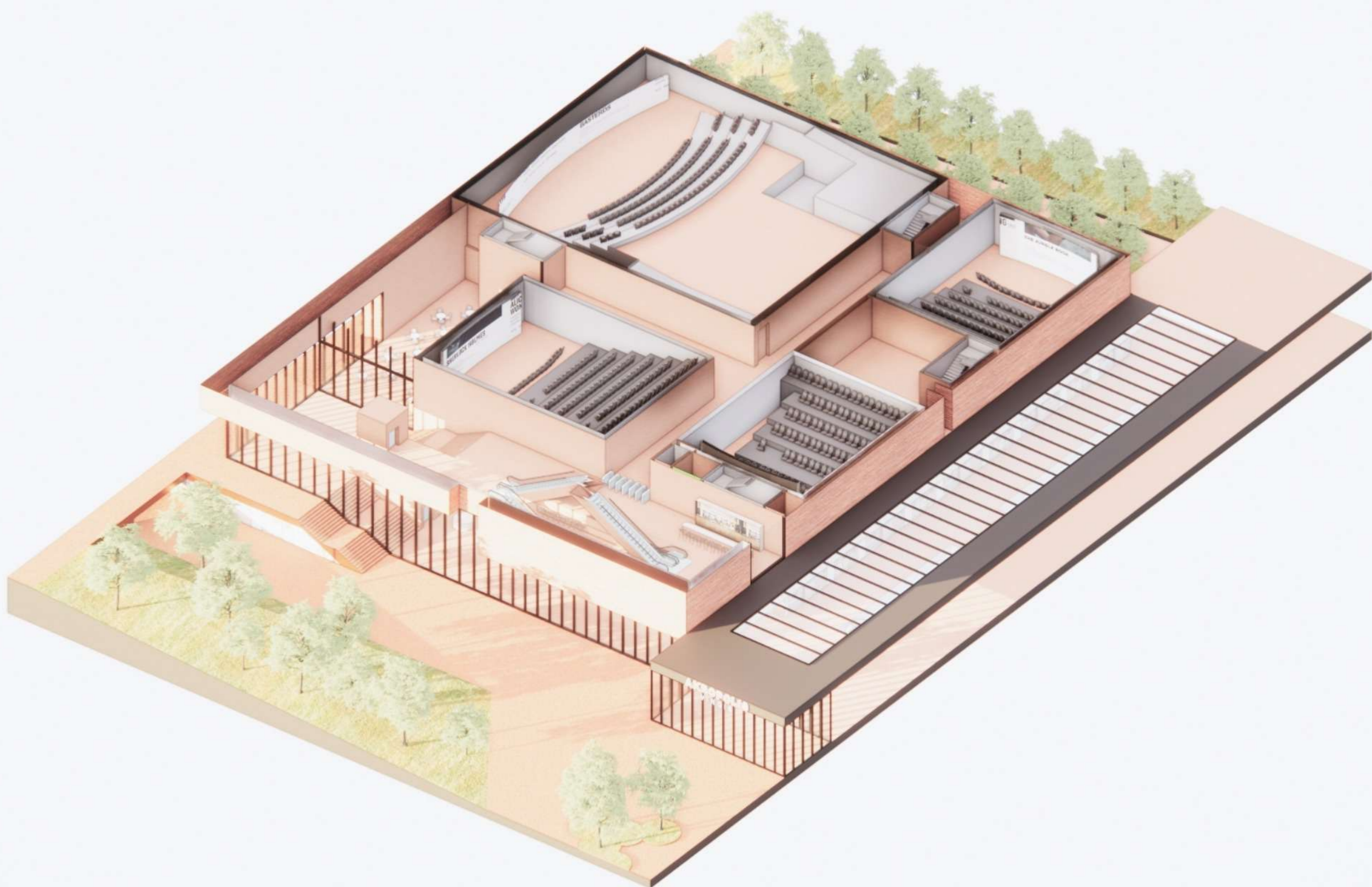


KINO CENTRAS NUO VINGIO PARKO PUSĖS



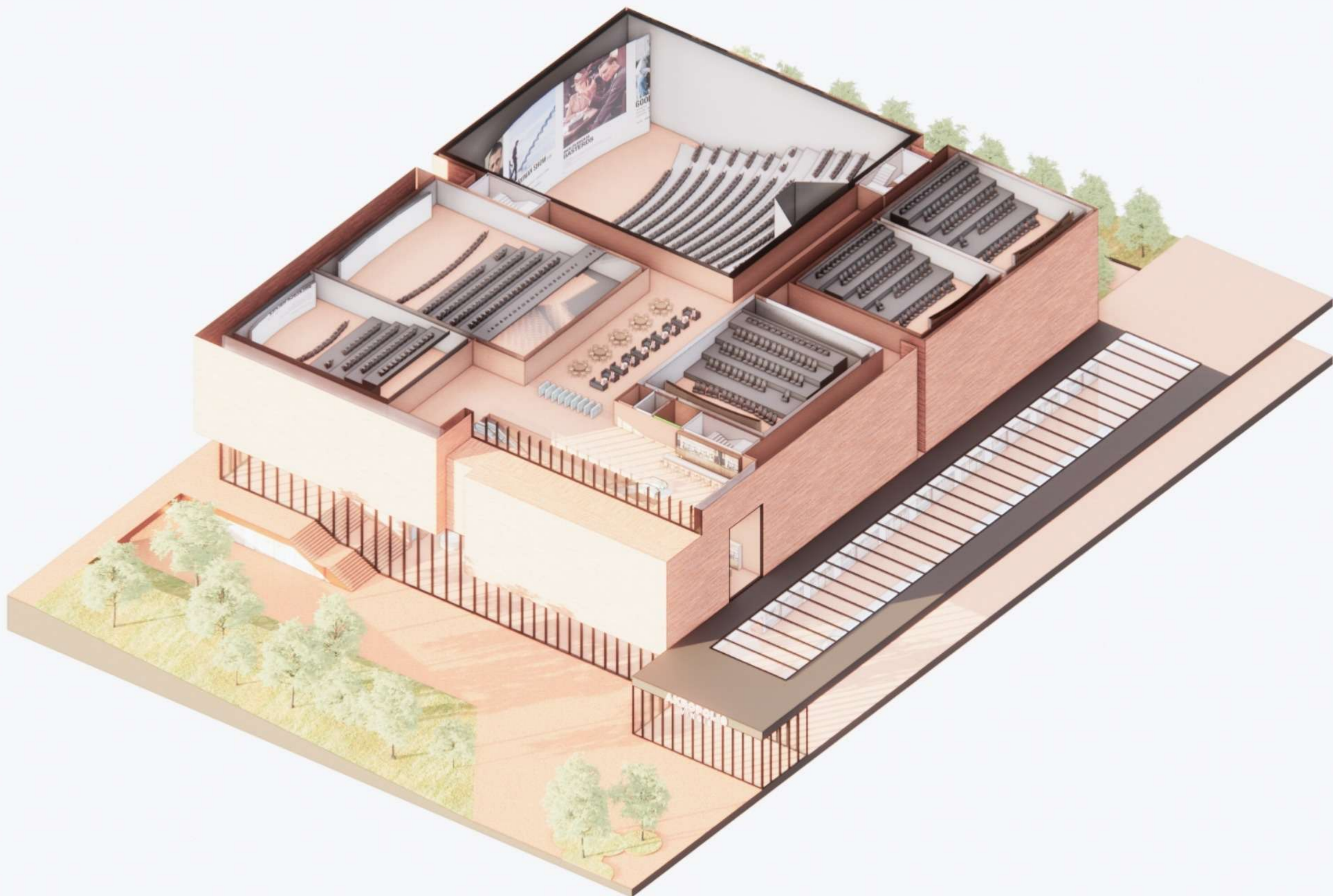
KINO TŪRIS

1 KINO CENTRO LYGIS
4 KINO SALĒS



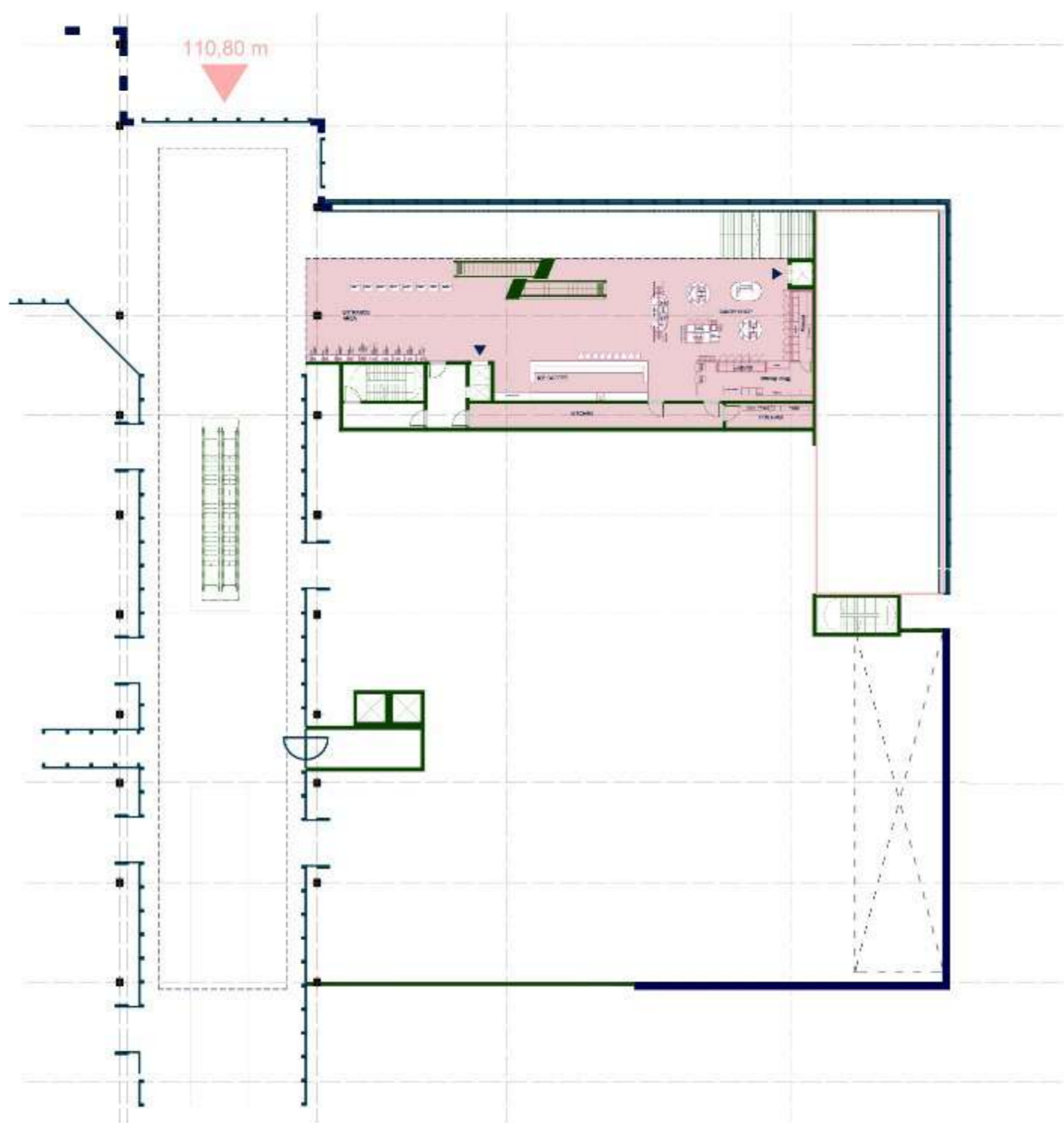
KINO TŪRIS

2 KINO CENTRO LYĢIS
5 KINO SALĒS

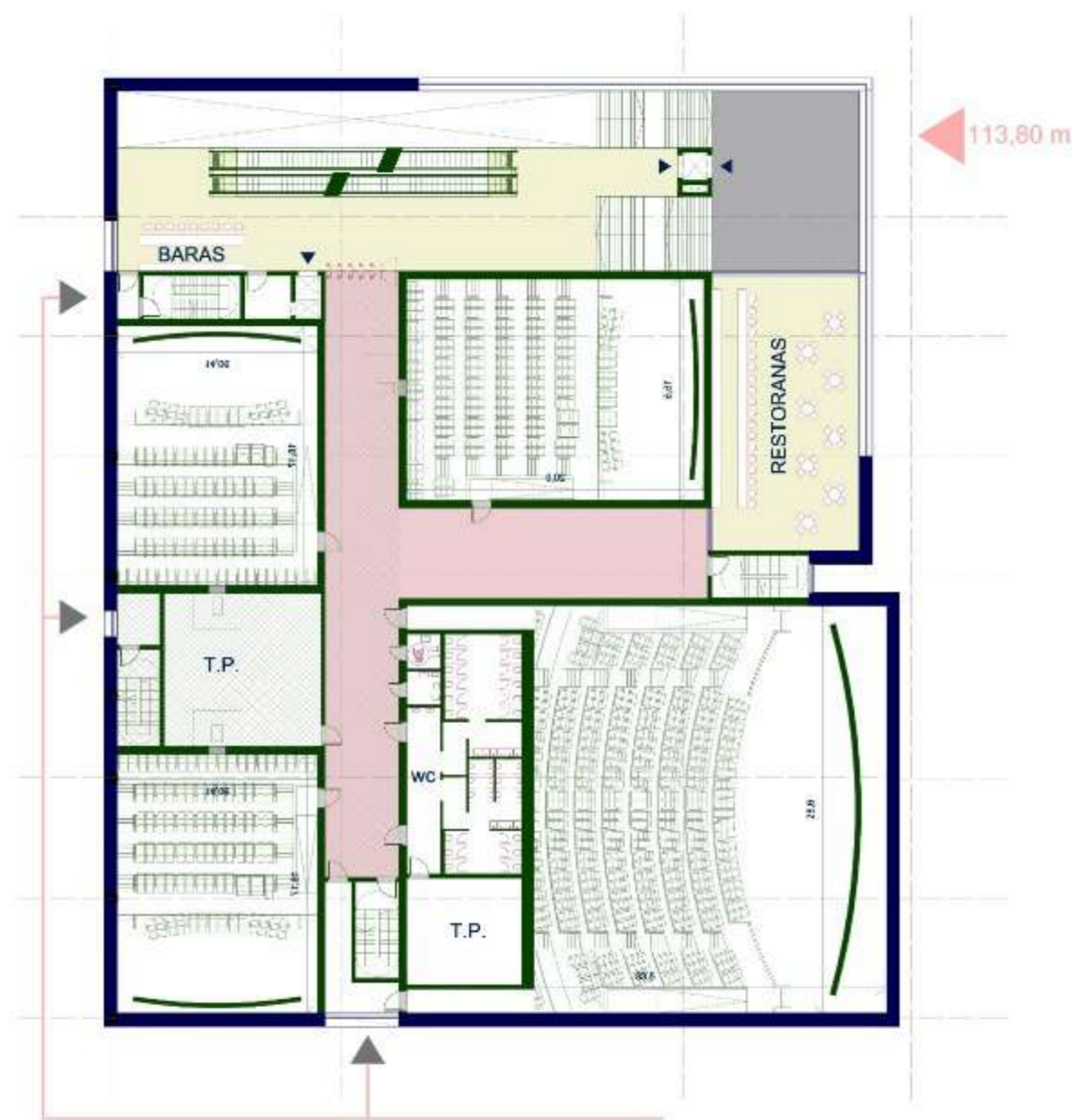


KINO TŪRIS

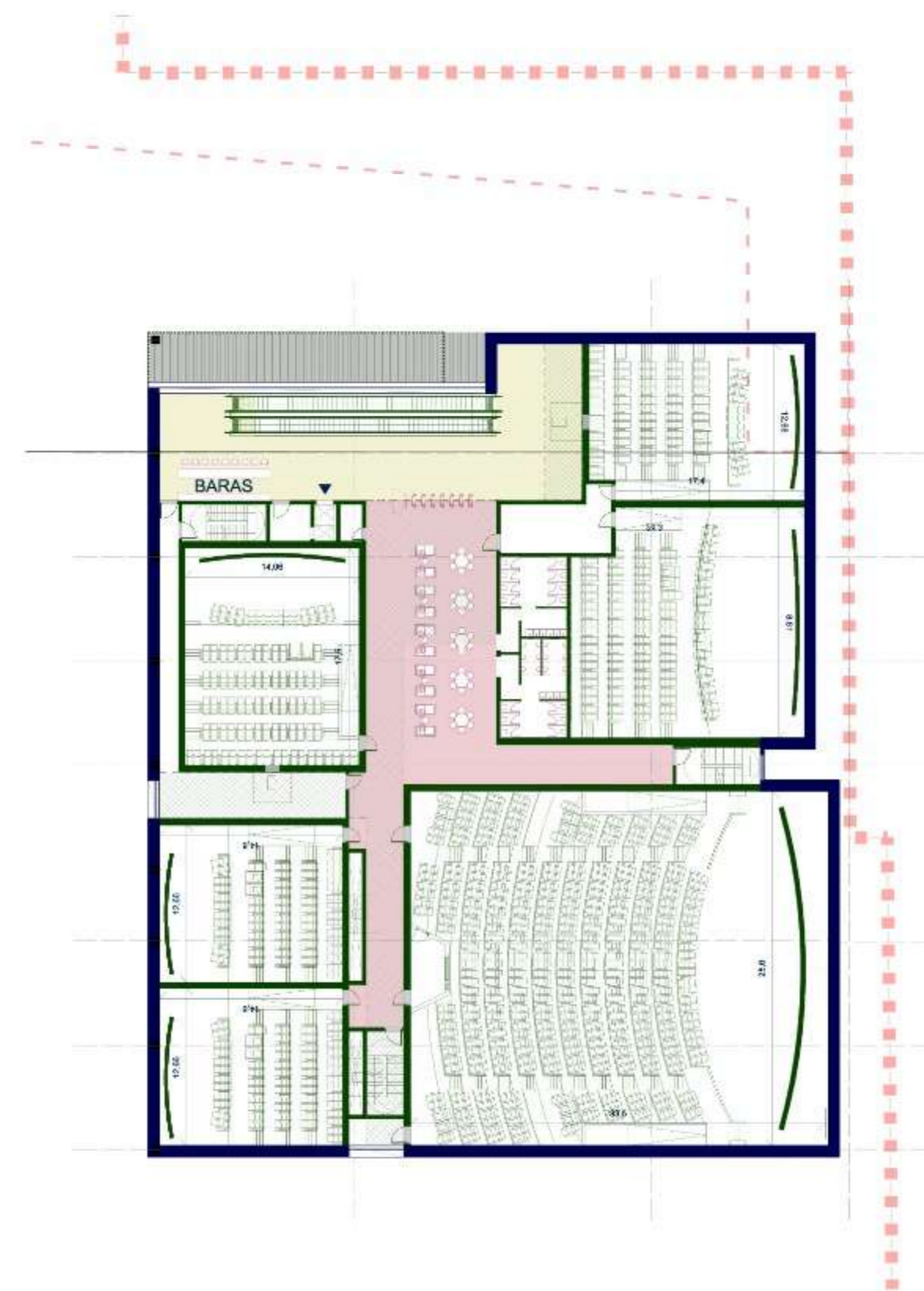
PLANŲ SCHEMAS



PC antro lygio aukštas



Pirmas kino aukštas

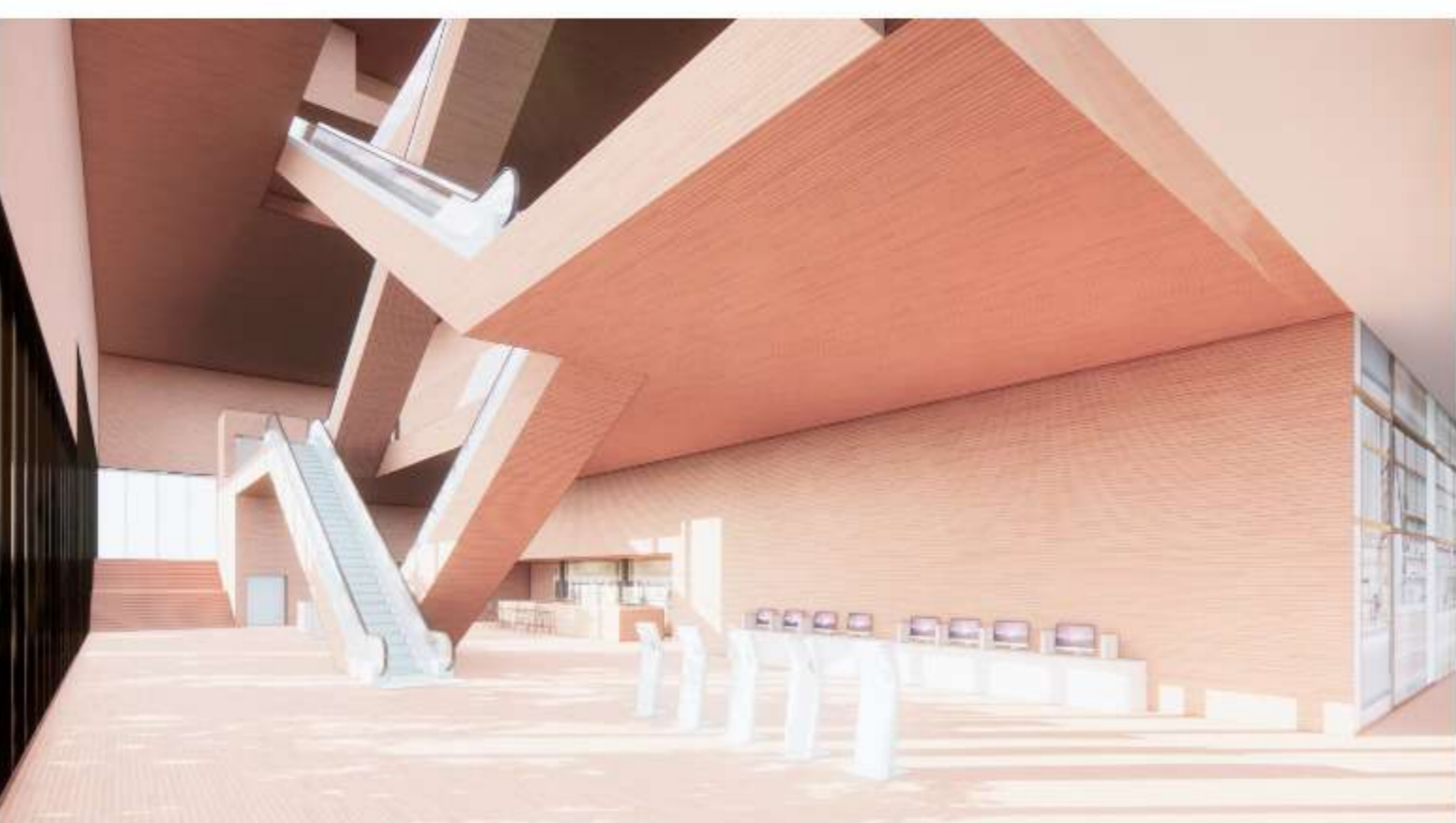
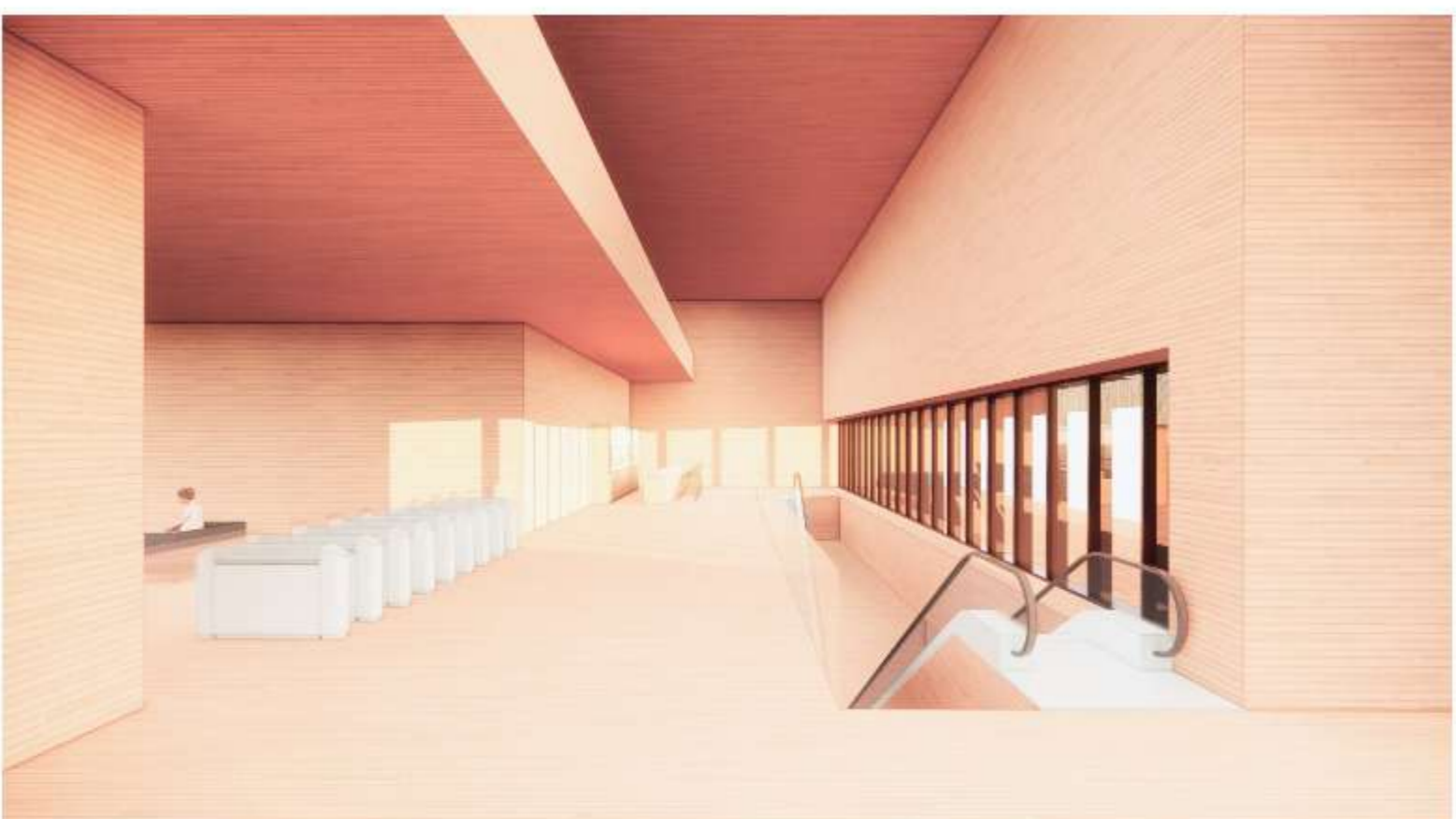
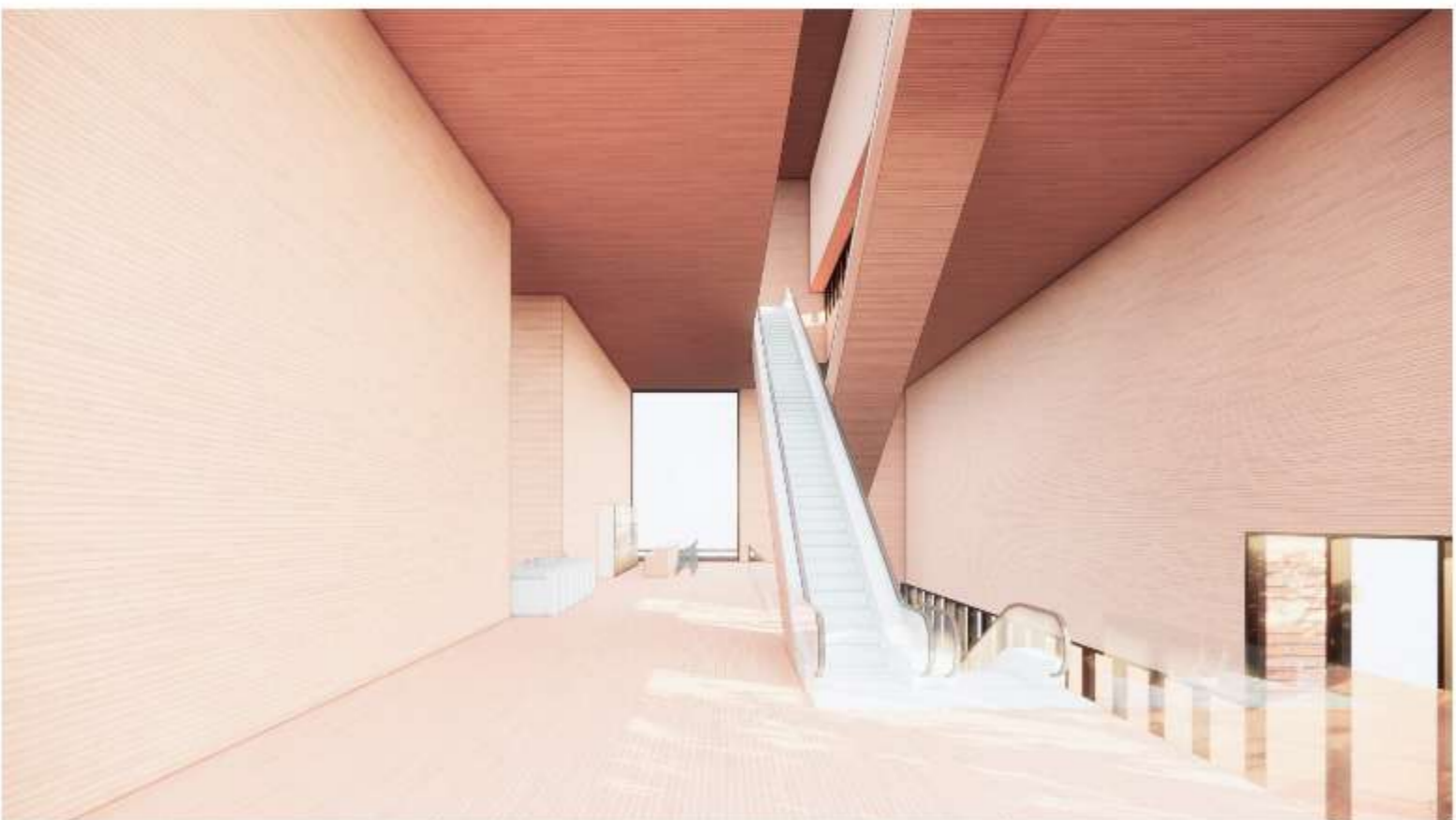


Antras kino aukštas



KINO TŪRIS

VIDAUS ERDVĒS IR PERSPEKTYVOS
RYŠYS SU PARKU



AKROPOLIS VINGIS

PRIEDAS NR.2

LAUKO ERDVIŲ HIERARCHIJA



AKROPOLIO PARKAS



- URBANIZUOTAS PARKAS, BUFERINĖ ZONA TARP VINGIO PARKO IR VINGIO KVARTALO
- ZONA SKIRTA PĖSTIESIEMS, AKROPOLIO LANKYTOJAMS IR VINGIO PARKO LANKYTOJAMS
- AKTYVAUS IR PASYVAUS LAISVALAIKIO ZONA SU ŽAIDIMŲ AIKŠTELĖMIS, SUOLIUKAIS, TERASOMIS, KAVINĖMIS

UPĒS LAIPTU AIKŠTĒ

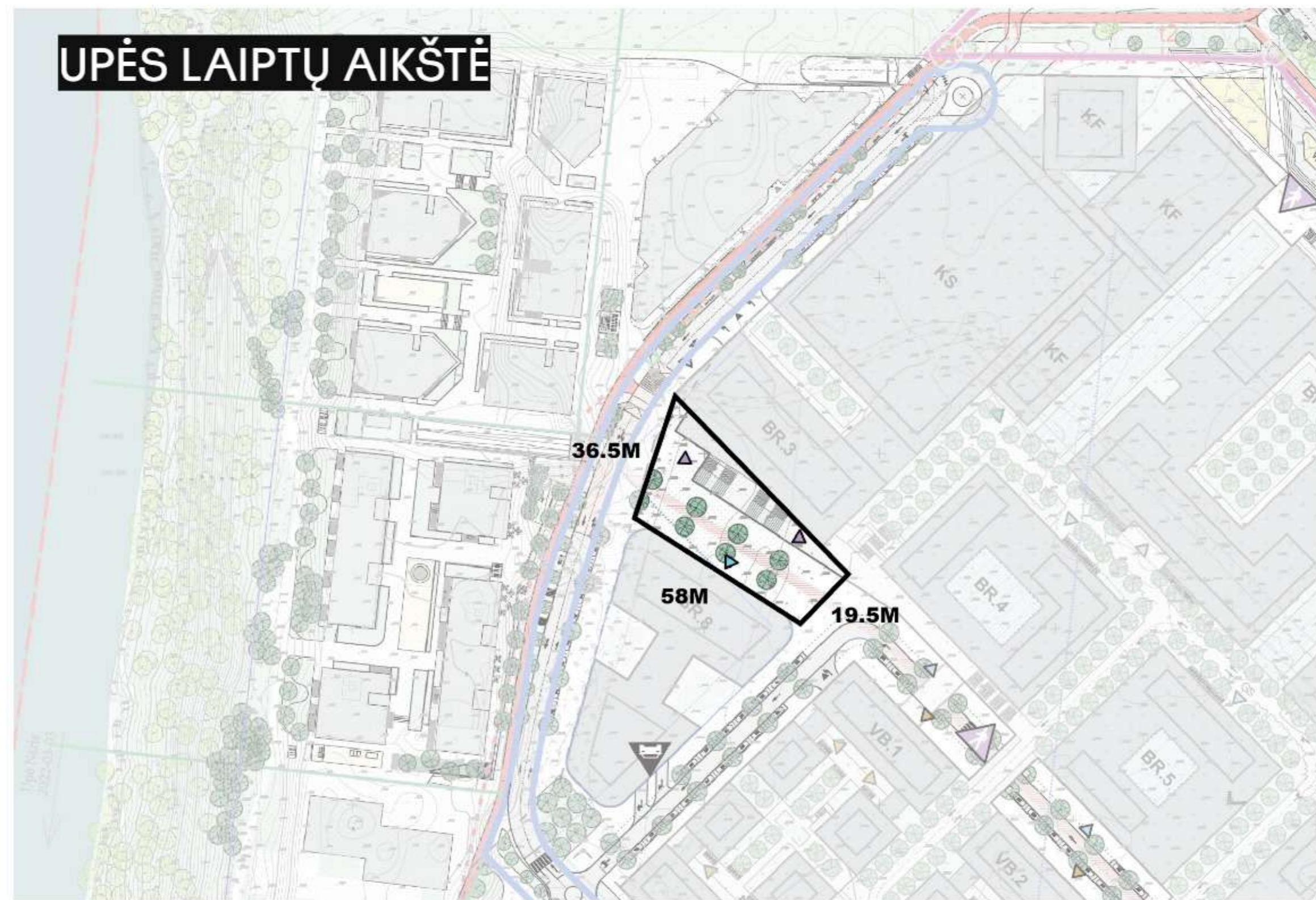


UPĖS LAIPTŲ AIKŠTĖ DYDŽIO PALYGINIMAS

PAUPIO AIKŠTĖ



UPĖS LAIPTŲ AIKŠTĖ



- VIDINĖ KVARTALO AIKŠTĖ
- ZONA SKIRTA PĖSTIESIEMS, AKROPOLIO LANKYTOJAMS IR RE Vingio Gyventojams
- PASYVAUS LAISVALAIKIO ZONA SU SUOLIUKAIS, TERASOMIS, KAVINĖMIS

VINGIO AKROPOLIO RENGINIŲ AIKŠTĖ DYDŽIO PALYGINIMAS



- AKROPOLIO RENGINIŲ AIKŠTĖ
- ZONA SKIRTA DIDESNIEMS RENGINIAMS, PARODOMS, LAUKO KONCERTAMS
- ZONA SKIRTA PĖSTIESIEMS, AKROPOLIO LANKYTOJAMS
- AKTYVAUS IR PASYVAUS LAISVALAIKIO ZONA SU PERIMETRU IŠDĖSTYTU AMFITEATRINIAIS LAIPTUKAIS, SUOLIUKAIS, TERASOMIS.

ANTŽEMINĖS GATVELĖS



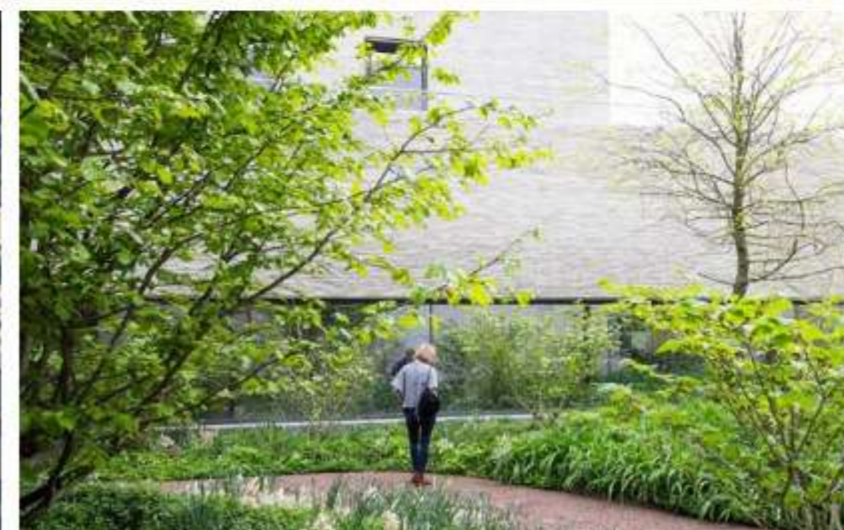
ANTŽEMINĒS GATVELĒS



- GATVELĒS SKIRTAS PĒSČIŅŅŪ, AUTOMOBILŪ IR VIEŠOJO TRANSPORTO JUDĒJIMUI KVARTALO VIDUJE IR IŠORĒJE
- GATVELĒS ĪRENGĪAMOS VADOVAUJANTIS GATVĒS STANDARTO PRINCĪPAIS
- NUMATOMOS DVIRAČĪŅU STOVŅŪ VIETOS, LAIKĪNO SUSTOJĪMO VIETOS APTARNAUJANČĪAM TRANSPORTUI



STOGO GATVELĒ



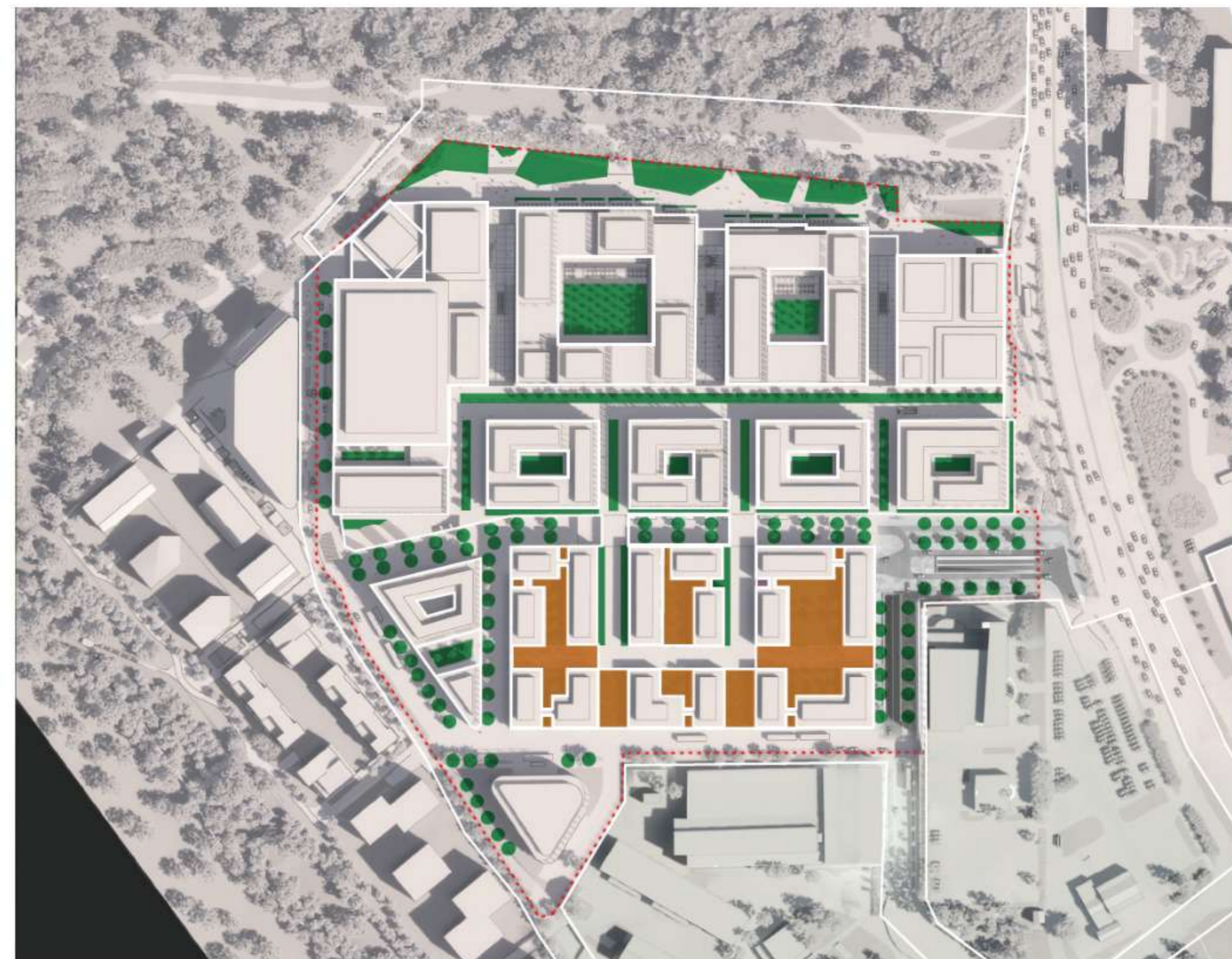
- ANTRAS VINGIO MIESTO LYGIS
- PĒSČIŪJŪ JUNGĒIS TARP GELEŽINIO VILKO G. IR UPĒS
- GATVELĒS SKIRTOS OFISŪ DARBUOTOJAMS, VIEŠBUČIŪ LANKYTOJAMS
- NUMATYTAS PRAVAŽIAVIMAS GAISRINIAM AUTOMOBILIUI
- NUMATOMOS DVIRAČIŪ STOVŪ VIETOS, TERASOS, KAVINĒS

STOGO KIEMELIAI



- ŽALIOS DALINAI PRIVAČIOS ZONOS
- ZONA SKIRTA OFISŲ DARBUOTOJAMS IR LANKYTOJAMS
- PASYVAUS LAISVALAIKIO ZONA SU SUOLIUKAIS, TERASOMIS, KAVINĖMIS

VIEŠBUČIŲ KIEMELIAI



- ŽALIOS PRIVAČIOS ZONOS SKIRTOS VIEŠBUČIŲ (CO-LIVING) GYVENTOJAMS
- PASYVAUS LAISVALAIKIO ZONA SU SUOLIUKAIS, TERASOMIS, VAIKŲ ŽAIDIMO AIKŠTELĖMIS
- ZONOJE NUMATOMA DVIRAČIŲ STOVAI

DETALŪS METADUOMENYS

Dokumento sudarytojas (-ai)	Vilniaus miesto savivaldybė 188710061, Konstitucijos pr. 3, LT-09601, Vilnius
Dokumento pavadinimas (antraštė)	DĖL PRAŠYMO PRITARTI PP GELEŽINIO VILKO G. 2
Dokumento registracijos data ir numeris	2022-10-17 Nr. A51-153142/22(3.3.2.26E-MPA)
Dokumento gavimo data ir dokumento gavimo registracijos numeris	–
Dokumento specifikacijos identifikavimo žymuo	ADOC-V1.0
Parašo paskirtis	Pasirašymas
Parašą sukūrusio asmens vardas, pavardė ir pareigos	Mindaugas Pakalnis, Vilniaus miesto savivaldybės administracijos vyriausiasis architektas, Administracijos direktorius
Sertifikatas išduotas	MINDAUGAS PAKALNIS LT
Parašo sukūrimo data ir laikas	2022-10-14 22:35:46 (GMT+03:00)
Parašo formatas	XAdES-X-L
Laiko žymoje nurodytas laikas	2022-10-14 22:35:22 (GMT+03:00)
Informacija apie sertifikavimo paslaugų teikėją	EID-SK 2016, AS Sertifitseerimiskeskus EE
Sertifikato galiojimo laikas	2020-11-03 20:19:13 – 2025-11-02 23:59:59
Informacija apie būdus, naudotus metaduomenų vientisumui užtikrinti	"Registravimas" paskirties metaduomenų vientisumas užtikrintas naudojant "RCSC IssuingCA, VI Registru centras - i.k. 124110246 LT" išduotą sertifikatą "Dokumentų valdymo sistema Avilys, Vilniaus miesto savivaldybės administracija, į.k. 188710061 LT", sertifikatas galioja nuo 2021-12-20 09:38:49 iki 2024-12-19 09:38:49
Pagrindinio dokumento priedų skaičius	–
Pagrindinio dokumento priedamų dokumentų skaičius	–
Priedamo dokumento sudarytojas (-ai)	–
Priedamo dokumento pavadinimas (antraštė)	–
Priedamo dokumento registracijos data ir numeris	–
Programinės įrangos, kuria naudojantis sudarytas elektroninis dokumentas, pavadinimas	Dokumentų valdymo sistema „Avilys“, versija 3.5.60
Informacija apie elektroninio dokumento ir elektroninio (-ių) parašo (-ų) tikrinimą (tikrinimo data)	Atitinka specifikacijos keliamus reikalavimus. Visi dokumente esantys elektroniniai parašai galioja (2022-10-17 07:25:09)
Paieškos nuoroda	–
Papildomi metaduomenys	Nuorašą suformavo 2022-10-17 07:25:12 Dokumentų valdymo sistema „Avilys“