

Teritorijų planavimo dokumento pavadinimas

# LAZDYNŲ RAJONO ŽEMUTINĖS TERASOS DETALIOJO PLANO SPRENDINIŲ KOREGAVIMAS ŽEMĖS SKLYPE (KADASTRO NR. 0101/0051:1632)

Projekto Nr.

**VP23-103**

Planavimo organizatorius

**VILNIAUS MIESTO SAVIVALDYBĖS ADMINISTRACIJOS DIREKTORIUS**

Konstitucijos pr. 3, LT-09601 Vilnius

Teritorijų planavimo dokumento rengėjas

**UAB „ID VILNIUS“**

Lvivo g. 25-102, LT-09320 Vilnius, tel. +370 601 31184.  
Kodas Juridinių asmenų registre 123615345

Teritorijų planavimo lygmuo

**VIETOVĖS LYGMUO**

Teritorijų planavimo dokumento rūšis

**DETALUSIS PLANAS**

Planavimo proceso etapas

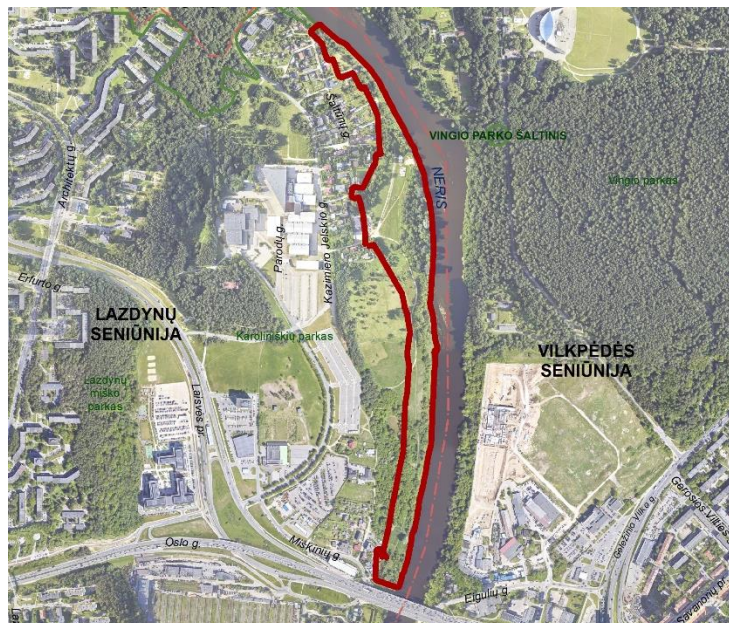
**RENGIMO**

Planavimo proceso etapo stadija

**SPRENDINIŲ KONKRETIZAVIMO**

Bylos (segtuvo) išleidimo data

**2024-12-03**



*Pasirašančių asmenų pareigos:*

*Vardai, pavardės, kiti būtini duomenys:*

*Parašai:*

Direktorius

**RŪTA KLEVĖNĖ**

Grupės vadovas (-ė)

**MILDA ŽEKONYTĖ**

Projekto vadovas (-ė)

**GIEDRIUS BIRETA**

Kvalifikaciją patvirtinančio dokumento Nr. TPV 0067

Tel. Nr. +370 685 39795

**TURINYS**

1.	PARENGIAMOJI DALIS.....	3
2.	ESAMOJI BŪKLĖ .....	4
2.1.	Planuojamos teritorijos vieta ir analizė .....	4
2.2.	Galiojančių teritorijos planavimo dokumentų įtaka planuojamai teritorijai .....	5
2.3.	Teritorijos vystymo tendencijos.....	7
3.	SPRENDINIAI .....	8
3.1.	Teritorijos tvarkymo ir naudojimo reikalavimai.....	8
3.2.	TPD sprendinių atitikimas Vilniaus m. sav. teritorijos bendrojo plano sprendiniams .....	12
3.3.	Gamtinė apsauga .....	12
3.4.	Gaisrinė sauga.....	13
3.5.	Susisiekimas, automobilių stovėjimas ir saugojimas .....	13
3.6.	Inžinerinė infrastruktūra .....	14
3.7.	Poveikis vertingiems kraštovaizdžio elementams, jų funkcionalumui .....	14
3.8.	Planavimo sąlygų ir planavimo darbų programos įvertinimas.....	15

KVAL. PATV. DOK. NR.	 <b>ID Vilnius</b>		Teritorijų planavimo dokumento pavadinimas		
			<b>LAZDYNŲ RAJONO ŽEMUTINĖS TERASOS DETALIOJO PLANO SPRENDINIŲ KOREGAVIMAS ŽEMĖS SKLYPE (KADASTRO NR. 0101/0051:1632)</b>		
TPV 0067	PV	Giedrius Bireta	AIŠKINAMASIS RAŠTAS		
LT	Planavimo organizatorius		Projekto žymuo	Lapas	Lapų
	Vilniaus miesto savivaldybės administracijos direktorius			VP23-103	2

## 1. PARENGIAMOJI DALIS

**Teritorijų planavimo dokumentas:** Lazdynų rajono žemutinės terasos detaliojo plano sprendinių koregavimas žemės sklype (kadastro Nr. 0101/0051:1632).

**Planavimo organizatorius:** Vilniaus miesto savivaldybės administracijos direktorius, Konstitucijos pr. 3, LT-09601 Vilnius.

**Teritorijų planavimo dokumento rengėjas:** UAB „ID Vilnius“, Lvivo g. 25-102, LT-09320 Vilnius.

**Planavimo pagrindas:** Vilniaus miesto savivaldybės administracijos direktorius 2023 m. vasario 21 d. įsakymas Nr. 30-430/23. Vilniaus miesto savivaldybės administracijos direktoriaus 2023 m. gegužės 30 d. įsakymo pakeitimas Nr. 30-1252/23.

**Teritorijų planavimo dokumento uždaviniai:** suplanuoti teritoriją ir/ar kitą reikalingą infrastruktūrą, reikalingą įgyvendinti Vingio parko pėsčiųjų-dviratininkų tilto projektui per Neries upę ties parodų ir kongresų centru „Litexpo“ miesto mobilumui ir miestovaizdžiui pagerinti, sukurti naujus urbanistinius ir funkcinius ryšius, nustatyti ir išryškinti apželdintų ir viešųjų teritorijų panaudojimo galimybes ir pritaikymą, paversti miško žemę kitomis naudmenomis, patikslinti valstybinių miškų, gatvių raudonųjų linijų ribas, nustatyti reikalingas sklypų ribas su galimais susisiekimo ir inžinerinių tinklų koridorių, susisiekimo ir inžinerinių komunikacijų aptarnavimo objektų teritorijų, bendrojo naudojimo, atskirųjų želdynų, miškų ūkio teritorijų ar kitais naudojimo būdais ir kitus pagal galiojančius teisės aktus leistinus teritorijų naudojimo reglamentus vadovaujantis Vilniaus miesto savivaldybės teritorijos bendrojo plano sprendiniais.

### Planuojamai teritorijai taikomi teritorijų planavimo dokumentai:

- 1) Vilniaus miesto savivaldybės teritorijos bendrasis plano keitimas, TPD registracijos Nr. T00086338, patvirtintas Vilniaus miesto savivaldybės tarybos 2021 m. birželio 2 d. sprendimu Nr. 1-972;
- 2) Vilniaus miesto dviračių takų specialusis planas, TPD registracijos Nr. T00072197, 2014-07-11;
- 3) Vilniaus miesto vandens telkinių slėnių apsaugos ir pritaikymo rekreacijai specialusis planas, TPD registracijos Nr. T00075982;
- 4) Vilniaus miesto šilumos ūkio specialusis planas, TPD registracijos Nr. T00082128.
- 5) Vilniaus miesto teritorijos A, B, C kategorijų gatvių ribų nustatymo schema, TPD registracijos Nr. T00060113.

### Išduotos planavimo sąlygos teritorijų planavimo dokumentui rengti:

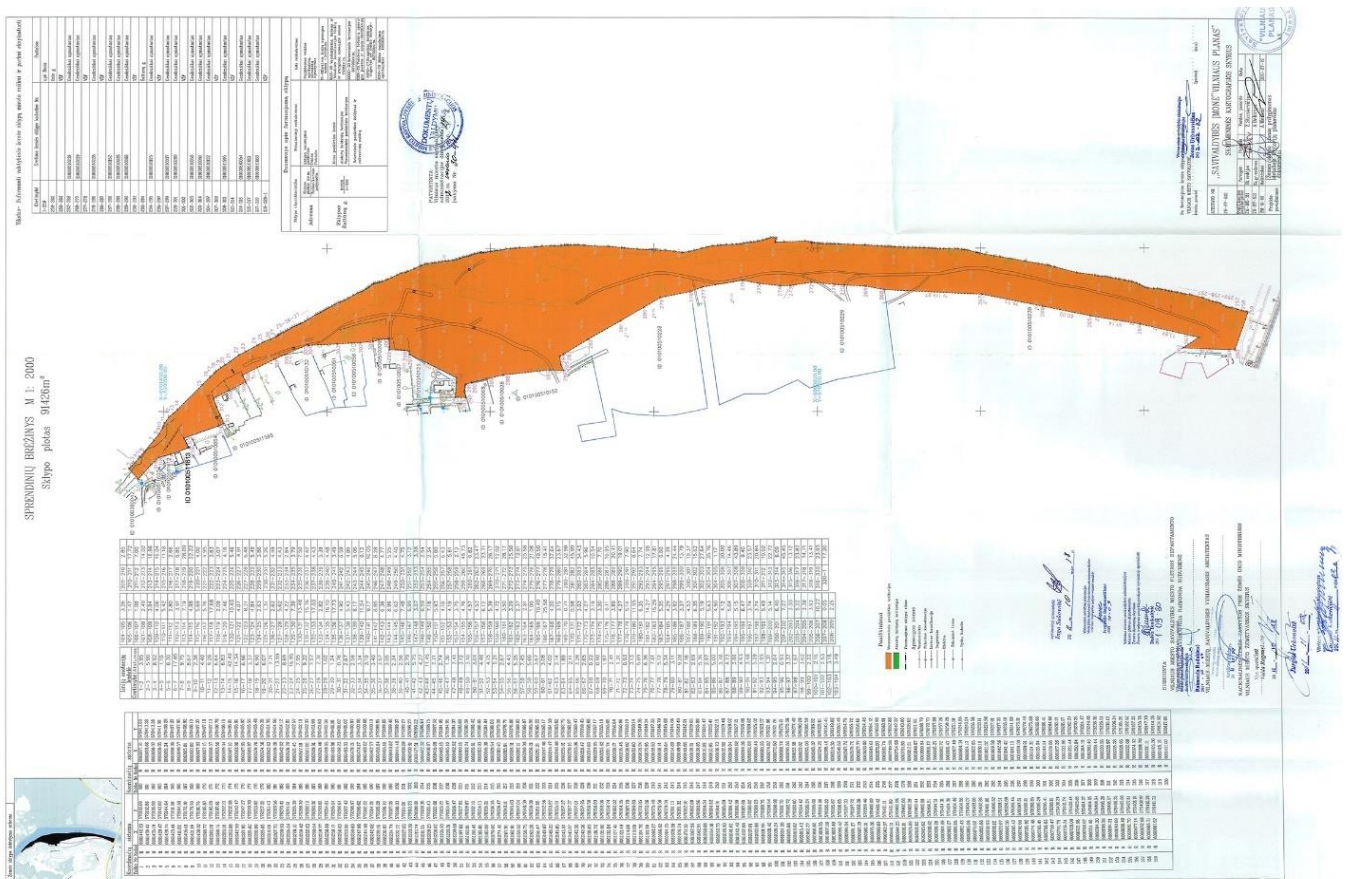
- 1) Vilniaus miesto savivaldybės administracijos 2023-04-03 išduotos teritorijų planavimo sąlygos Nr. REG271143;
- 2) Nacionalinės visuomenės sveikatos centro prie Sveikatos apsaugos ministerijos 2023-04-14 išduotos teritorijų planavimo sąlygos Nr. REG272596;
- 3) Aplinkos apsaugos agentūros 2023-04-07 išduotos teritorijų planavimo sąlygos Nr. REG272052;
- 4) Priešgaisrinės apsaugos ir gelbėjimo departamento prie Vidaus reikalų ministerijos 2023-04-05 išduotos teritorijų planavimo sąlygos Nr. REG271477;
- 5) Nacionalinės žemės tarnybos prie Žemės ūkio ministerijos 2023-04-06 išduotos teritorijų planavimo sąlygos Nr. REG271760;
- 6) Valstybinės miškų tarnybos 2023-04-04 išduotos teritorijų planavimo sąlygos Nr. REG271302;
- 7) VĮ Transporto kompetencijų agentūros 2023-04-07 išduotos teritorijų planavimo sąlygos Nr. REG272038;
- 8) AB „Energijos skirstymo operatoriaus“ 2023-04-03 išduotos teritorijų planavimo sąlygos Nr. REG271180;
- 9) Telia Lietuva, AB 2023-04-11 išduotos teritorijų planavimo sąlygos Nr. REG272282;
- 10) UAB „Vilniaus vandenys“ 2023-04-11 išduotos teritorijų planavimo sąlygos Nr. REG272240;
- 11) UAB „Grinda“ 2023-04-04 išduotos teritorijų planavimo sąlygos Nr. REG271190;

- 12) AB Vilniaus šilumos tinklai 2023-04-04 išduotos teritorijų planavimo sąlygos Nr. REG271253;
- 13) Lietuvos geologijos tarnybos prie Aplinkos ministerijos 2024-07-16 išduotos teritorijų planavimo sąlygos Nr. REG21159152.

## 2. ESAMOJI BŪKLĖ

### 2.1. Planuojamos teritorijos vieta ir analizė

Apie 37 ha ploto nagrinėjama teritorija yra Vilniaus miesto savivaldybėje, Lazdynų seniūnijos šiaurės rytinėje dalyje. Nagrinėjama teritorija – kvartalas, pietų kryptimi ribojamas A kategorijos Laisvės pr. (Lazdynų tiltu), vakarų ir vakarų-šiaurės kryptimis – D kategorijos Parodų ir Kazimiero Jelskio gatvėmis, šiaurės ir rytų kryptimis – Neries upe (**toliau – Nagrinėjama teritorija**). Planuojama teritorija sutampa su esamo sklypo, kurio kadastro Nr. 0101/0051:1632, ribomis. Planuojama teritorija pietų kryptimi ribojama Lazdynų tiltu, vakarų kryptimi – esamais privačiais sklypais, šiaurės ir rytų kryptimi – Neries upe (**toliau – Planuojama teritorija**). Šiuo metu Nagrinėjamą teritoriją sudaro Planuojamoje teritorijoje esatis kitos paskirties atskirųjų želdynų teritorijos ir visuomeninės paskirties teritorijos žemės naudojimo būdų sklypas. Žemės naudojimo būdai sklypai nustatyti Vilniaus miesto savivaldybės administracijos direktoriaus 2012 m. vasario 24 d. įsakymu „Dėl sklypo prie Šaltūnų gatvės plano, prilyginamo detaliam teritorijų planavimo dokumentui, tvirtinimo“ Nr. 30-411.



Planuojamoje teritorijoje esančiame sklype nėra pastatų, jame yra įrengtas paplūdimys, yra išvažinėti gruntkeliai, išvaikščioti pėsčiųjų takai, kurie nėra įrengti pagal patvirtintus projektus. Šiame sklype yra porą valstybinės reikšmės miškų, pavienių medžių, didesniąją dalį užima pievos. Dalyje sklypo vyksta vietos bendruomenės susibūrimai, renginiai. Likusią Nagrinėjamą teritoriją sudaro vienbučių ir dvibučių gyvenamųjų pastatų teritorijų žemės naudojimo būdo žemės sklypai, kurių didesnioji dalis yra išsidėsčiusi Nagrinėjamos teritorijos šiaurinėje, bei mažesnioji dalis – pietinėje dalyse. Didesniojoje šių sklypų dalyje yra esamas 1 – 2 aukštų su mansarda, daugiausiai naujos statybos, gyvenamieji pastatai. Nagrinėjamos teritorijos šiaurinėje dalyje yra trys 3 – 4 aukštų daugiabučiai pastatai. Nagrinėjamos teritorijos centrinėje ir pietinėje dalyse yra keli neurbanizuoti

kitos paskirties rekreacinių teritorijų, daugiabučių gyvenamųjų pastatų ir bendrabučių teritorijų, bendro naudojimo (miestų, miestelių ir kaimų ar savivaldybių bendro naudojimo) teritorijų žemės sklypai. Nagrinėjamos teritorijos pietvakarinėje dalyje yra porą susisiekimo ir inžinerinių komunikacijų aptarnavimo objektų teritorijų žemės naudojimo būdo žemės sklypų, kurių didesniąją dalį užima įrengtos automobilių stovėjimo aikštelės, yra keletas sandėliavimo, administracinių ir paslaugų pastatų ir statinių. Nagrinėjamos teritorijos vakarinėje dalyje, prie urbanizuotų sklypų, yra esami žemos įtampos elektros perdavimo, gatvių apšvietimo, viešųjų elektroninių ryšių, vidutinio slėgio dujotiekio, vandentiekio, buitinių nuotekų, paviršinių nuotekų, šilumotiekio centralizuoti tinklai.

Nagrinėjamoje teritorijoje, prie urbanizuotų sklypų, yra įrengtas susisiekimo tinklas: palei nagrinėjamos teritorijos vakarinę ribą yra D kategorijos Parodų ir Kazimiero Jelskio gatvės, esamo šiaurinio gyvenamojo kvartalo aptarnavimui yra nutiesta Ds kategorijos Šaltūnų gatvė, o pietinio – Ds kategorijos Miškinių gatvės atšaka. Visas gatvių tinklas jungiasi su Laisvės pr. arba Miškinių g., nueinančia piečiau Oslo g. Ne visose gatvėse yra įrengti pėsčiųjų takai, gatvių apšvietimas. Pėsčiųjų ir kito nemotorizuoto transporto susisiekimo vertinimu nagrinėjama teritorija be jungčių greta minėtų gatvių, taip pat turi jungtis šiaurine kryptimi Karoliniškių parke esančiais takais, bei šiaurės vakarine kryptimi link Lazdynų rajono esančiais takais. Kadangi prie Nagrinėjamos teritorijos esantis Lazdynų tiltas nėra pritaikytas pėsčiųjų eismui, bei, dėl srauto intensyvumo, pavojingas dviratininkų eismui, susisiekimas su kairiuoju Neries upės krantu yra kompliktuotas, dėl ko norint patekti į miesto centrinę dalį reiktų dešiniuoju Neries krantu apeiti Vingio parką iki Žvėryno rajone esančių tiltų, arba naudotis viešuoju ar kitokiu transportu.

Nagrinėjamoje teritorijoje yra tiek medžių grupių, tiek pavienių medžių. Didžiausia medžių grupių dalis yra Planuojamoje teritorijoje, palei Neries upės pakrantę. Kitos medžių grupės yra neurbanizuotuose sklypuose. Urbanizuotuose sklypuose auga savaiminiai arba tikslingai pasodinti medžiai, dominuoja lapuočiai. Visa Nagrinėjama teritorija patenka į gamtinio karkaso teritorijos nacionalinės svarbos migracijos koridorių. Nagrinėjamos teritorijos rytinė dalis ribojasi su Natura2000 buveinių apsaugai svarbia teritorija – Neries upe (identifikavimo kodas: 100000000119). Nagrinėjamos teritorijos šiaurinė dalis ribojasi su Karoliniškių kraštovaizdžio draustiniu (identifikavimo kodas: 023010000037). Šiame draustinyje, šiauriau Nagrinėjamos teritorijos, yra geologinio paveldo objektas – Plikakalnio atodanga (identifikavimo kodas: 0310100020026). Nagrinėjamos teritorijos centrinė dalis patenka į nuo Vingio vandenvietės nustatytos požeminio vandens vandenvietės 2-ą juostą. Vertinant reljefą Nagrinėjamos teritorijos, tame tarpe ir visa Planuojama teritorija, patenka į Neries upės salpinę terasą, joje reljefas žemėja nuo 88 metrų virš jūros lygio iki 84-85 metrų virš jūros lygio rytų kryptimi, link Neries upės kranto. Nagrinėjamos teritorijos vakarinė dalis patenka į Neries upės I-ą viršsalpinę terasą, jos reljefas yra pakankamai lygus, kinta nuo 96 iki 94 metrų virš jūros lygio ribose pietų kryptimi. Tarp terasinė pakopa įeina į Planuojamos teritorijos šiaurinę dalį. Nagrinėjamos teritorijos šiaurinės dalies reljefas kyla Karoliniškių kraštovaizdžio draustinio link. Planuojamos teritorijos rytinė dalis patenka į paviršinių vandens telkinių apsaugos juostą, taikomą nuo Neries upės. Neries upės pakrantėje, kurioje yra ir Planuojama teritorija, yra didelės tikimybės (10 proc.), vidutinės tikimybės (1 proc.) ir mažos tikimybės (0.1 proc.) potvynių grėsmės teritorijos.

Nagrinėjamoje teritorijoje nekilnojamojo kultūros paveldo objektų nėra. Artimiausios yra už apie 100 metrų vakarų kryptimi esantys Vilniaus parodų rūmai (unikalus objekto kodas 15893), už apie 110 metrų vakarų kryptimi esanti Vilniaus miesto dalis, vad. Lazdynais (unikalus objekto kodas 16079), už apie 90 metrų šiaurės rytų kryptimi esantis Jėzuitų vienuolyno ir kitų statinių kompleksas (unikalus objekto kodas 33873), už apie 80 metrų rytų kryptimi esantis Vingio parkas (unikalus objekto kodas 30663).

Planuojamoje teritorijoje ir greta jos esamų ar planuojamų skaitmeninio ryšio bazinių stočių nėra.

## 2.2. Galiojančių teritorijos planavimo dokumentų įtaka planuojamai teritorijai

### 2.2.1. Vilniaus miesto savivaldybės teritorijos bendrasis planas

Vilniaus miesto savivaldybės teritorijos bendrojo plano keitimo, patvirtinto Vilniaus miesto savivaldybės tarybos 2021 m. birželio 2 d. sprendimu Nr. 1-972 (toliau – **Bendrasis planas**), sprendimais Nagrinėjamoje teritorijoje yra suplanuotos miesto dalies (rajonų) centro funkcinė zona Nr. ŠAL-1-9, vidutinio užstatymo intensyvumo funkcinės zonos Nr. ŠAL-1-3, ŠAL-1-7, ŠAL-1-10, mažo užstatymo intensyvumo funkcinė zona Nr. ŠAL-1-6, intensyviai naudojamų želdynų funkcinės zonos Ne. ŠAL-1-8, ŠAL-1-5. Į Nagrinėjamą teritoriją patenka dalis specializuotų kompleksų funkcinės zonos Nr. ŠAL-1-2, bei inžinerinės infrastruktūros koridorių funkcinė zona, kuriai

nėra suteiktas numeris (Parodų gatvė). Planuojama teritorija patenka į intensyviai naudojamų želdynų funkcinę zoną Nr. ŠAL-1-8, kurioje galimi kitos paskirties (KT) bendro naudojimo (miesto, miesto dalių ir kaimų ar savivaldybių bendro naudojimo) teritorijų (B), atskirųjų želdynų teritorijų (E), visuomeninės paskirties teritorijų (V), rekreacinių teritorijų (R), susisiekimo ir inžinerinių tinklų koridorių teritorijų (I2) žemės naudojimo būdai.

Ši funkcinė zona priskirta prioritetinei plėtos teritorijai. Šioje funkcinėje zonoje pastatų statybos reglamentai nenustatyti. Funkcinei zonai ar jos daliai taikomi 32, 33, 34 tekstiniai reglamentai:

32 – Teritorijai ar jos daliai (pagal BP Gamtinio karkaso schemą) taikyti Gamtinio karkaso nuostatų reikalavimus;

33 – Teritorijai ar jos daliai (pagal BP brėžinį Geomorfologiniai gamtinio karkaso elementai) taikyti Šlaitų apsaugos ir tvarkymo reglamentą;

34 – Teritorijai ar jos daliai (pagal BP brėžinį Geomorfologiniai gamtinio karkaso elementai) taikyti Salpinių terasų apsaugos ir tvarkymo reglamentą.

Vertinant Gamtinio karkaso sprendinius, visa Nagrinėjama teritorija patenka į gamtinio karkaso nacionalinės reikšmės migracijos koridorių. Nagrinėjamos teritorijos vakarinei daliai nustatytas stipriai pažeistas gamtinio karkaso geoekologinis potencialas, o rytinei daliai, tame tarpe ir visai Planuojamai teritorijai, nustatytas silpnai pažeistas gamtinio karkaso geoekologinis potencialas. Nagrinėjamos teritorijos vakarinėje dalyje yra pažymėti gamtinio karkaso geomorfologiniai elementai – sausaslėniai, o rytinėje dalyje, tame tarpe ir visoje Planuojamoje teritorijoje – salpinės terasos.

Vertinant Susisiekimo sistemos sprendinius, Nagrinėjamoje teritorijoje esamų bei planuojamų A, B, C kategorijų gatvių nėra, pietinė Nagrinėjamos teritorijos dalis ribojasi su A kategorijos (į rytus nuo Oslo g.) bei B kategorijos (į vakarus nuo Oslo g.) esančiu Laisvės pr. Per Nagrinėjamos teritorijos (tame tarpe ir Planuojamos teritorijos) centrinę dalį rytų – vakarų kryptimis yra pažymėta planuojama pagrindinė – magistralinė (E) kategorijos dviračių trasa, jungianti Kazimiero Jelskio gatvę su M. K. Čiurlionio g. per planuojamą statyti pėsčiųjų ir dviratininkų tiltą. Ši trasa, bei su ja susijęs naujas viadukas (per Neries upę), pažymėti įvertinus Bendrojo plano rengimo metu galiojusio Vilniaus miesto dviračių trasų specialiojo plano sprendinius, kurio aiškinamojo rašto punkte Nr. 2 įrašyta „*Pagrindinis dviračių tinklo infrastruktūros tikslas – gyventojų kasdieninių kelionių dviračiais bei kombinuotų kelionių skatinimas, suformuojant pakankamo tankio, rišlumo ir saugų dviračių takų tinklą. Pirmaeilis uždavinys – nutiesti esmines trūkstamas esamo dviračių takų tinklo atkarpas, kurios jau artimiausiu metu leistų iš esmės suformuoti pakankamos apimties ir rišlumo tinklą, skatinti dviračių naudojimą kasdieniniams poreikiams*“. Vertinant tai, bei atsižvelgiant į Bendrojo plano rengimo mastelį, dviračių tako trasa bei su juo susijusio viaduko vieta turi būti tikslintini įvertinus ir Vingio vandenvietės ribas, jos apsaugos zonų nustatytus reikalavimus. Susisiekimo sistemos sprendiniais Nagrinėjamos (tame tarpe ir Planuojamos) teritorijos šiaurinę dalį kerta planuojamas lynų kelias, pažymėtas nuo Laisvės pr. ir Architektų g. sankryžos iki Geležinio Vilko ir M. K. Čiurlionio gatvių sankryžos. Greta Nagrinėjamos teritorijos pietinės ribos esančiame Laisvės pr. yra pažymėta rekomenduojama naujos viešojo transporto rūšies trasa (NVTR). Didesnioji Nagrinėjamos teritorijos dalis (pietinė ir centrinė) patenka į esamo viešojo transporto aptarnaujamą teritoriją.

Kitais Bendrojo plano sprendiniais Planuojamoje teritorijoje naujų sprendinių ar apribojimų nenumatoma.

### 2.2.2. Kiti teritorijų planavimo dokumentai, specialieji planai ir schemos

Lazdynų žemutinės terasos detalaus išplanavimo projekto (TPD registracijos Nr. T00056335), patvirtinto Vilniaus miesto valdybos 2000 m. rugpjūčio 24 d. sprendimu Nr. 1639V (**toliau – Galiojantis detalusis planas**), sprendiniais Nagrinėjamoje teritorijoje buvo suplanuoti sklypai, kurių savininkams buvo numatyta atstatyti teisę į žemę, buvo suplanuotas sklypus jungiantis gatvių tinklas. Į vakarus nuo Nagrinėjamos teritorijos buvo suplanuotos teritorijos parodų centrui „Litexpo“, viešbučiui su parodų ekspozicija, parodų rūmams su prekybos centru, „Tikėjimo žodžio“ bažnyčiai, Žalgirio pramoginiam sportiniam kompleksui, prekybos paviljonui su kavine, verslo rūmams, lengvųjų mašinų parkingo aikštelės. Planuojamoje teritorijoje, bei dalyje sklypais nesuplanuotos Nagrinėjamos teritorijos, buvo suplanuoti pėsčiųjų takai. Planuojamos teritorijos vakarinėje dalyje buvo suplanuotas pėsčiųjų tiltas į Vingio parką. Galiojančio detaliojo plano sprendiniais buvo pažymėti esami želdynai bei suprojektuotos naujų želdynų įrengimo teritorijos.

Pagal Vilniaus miesto dviračių trasų specialųjį planą per Nagrinėjamos teritorijos (tame tarpe ir Planuojamos teritorijos) centrinę dalį rytų – vakarų kryptimis yra pažymėti dviračių takų tinklo plėtros sprendiniai iki 2020 m. jungiantys Kazimiero Jelskio g. bei Laisvės pr. su M. K. Čiurlionio g. Greta šios trasos dalies yra pažymėtos teritorijos, kuriose planuojamas miško žemės pavertimas kitomis naudmenomis.

Pagal Vilniaus miesto vandens telkinių slėnių apsaugos ir pritaikymo rekreacijai specialųjį planą Nagrinėjamos teritorijos rytinėje dalyje, tame tarpe ir Planuojamoje teritorijoje, yra nustatytas aukštas rekreacinis potencialas (R3). Šiai daliai taikytina neurbanizuojamos rekreacinės aplinkos, intensyviai naudojimui įrengiamų želdynų (N1) plėtros kryptis, bei rekomenduojamos vystytinos rekreacijos kryptys: bendroji rekreacija (b), pramoginė rekreacija (p), aktyvi pramoginė sportinė veikla (s2), verslinė rekreacija (v). Nagrinėjamos teritorijos šiaurinei daliai yra nustatytas vidutinis rekreacinis potencialas (R2). Šiai daliai taikytina urbanizuojamos rekreacinės aplinkos, mažo užstatymo intensyvumo gyvenamosios ir sodininkų teritorijų (U2) plėtros kryptis, bei rekomenduojamos vystytinos kryptys: artimos aplinkos (a), bendroji rekreacija (poilsis gamtoje) (b), bei viešai rekreacijai nepritaikomos teritorijos (-). Nagrinėjamos teritorijos pietvakarinei daliai yra nustatytas vidutinis rekreacinis potencialas (R2). Šiai daliai taikytina urbanizuojamos rekreacinės aplinkos, intensyviai urbanizuotų teritorijų (U1) plėtros kryptis, bei rekomenduojamos vystytinos kryptys: bendroji rekreacija (poilsis gamtoje) (b), pramoginė rekreacija (p), sportinė rekreacija (s).

Pagal Vilniaus miesto šilumos ūkio specialiojo plano atnaujinimo sprendinius Nagrinėjamos teritorijos vakarinė dalis, tame tarpe ir Planuojama teritorija, patenka į šildymo deginant dujas aprūpinimo šiluma zoną, kurių šilumos tiekimo kvartalų Nr. 287, 288, 289. Nagrinėjamos teritorijos vakarinė dalis patenka į centralizuoto šilumos tiekimo zoną. Šilumos tiekimo kvartalo numeris 286.

Pagal Vilniaus miesto savivaldybės teritorijos A, B, C kategorijų gatvių ribų nustatymo schemą Nagrinėjamoje teritorijoje buvo pažymėtos projektuojamos ir tikslinamos gatvių raudonosios linijos, bei padrikos detaliuosiuose planuose patvirtintos gatvių raudonosios linijos. Planuojamoje teritorijoje sprendiniai nenumatyti. Schema 2022 m. kovo 22 d. išregistruota iš teritorijų planavimo dokumentų registro. Rengiant detaliojo plano koregavimą šios schemos sprendiniais nesivadovauta.

### **2.3. Teritorijos vystymo tendencijos**

Vertinant išanalizuotą Planuojamos teritorijos esamą būklę, gatvių tinklą ir gretimybes, bei Planuojamoje teritorijoje galiojančius teritorijų planavimo dokumentus ir schemas, siūloma detaliojo plano koregavimo metu įgyvendinti planavimo darbų programoje nustatytus planavimo uždavinius.

### 3. SPRENDINIAI

#### 3.1. Teritorijos tvarkymo ir naudojimo reikalavimai

Planuojamoje teritorijoje, dešiniajame Neries upės krante, formuojami 3 kitos paskirties (KT) žemės sklypai.

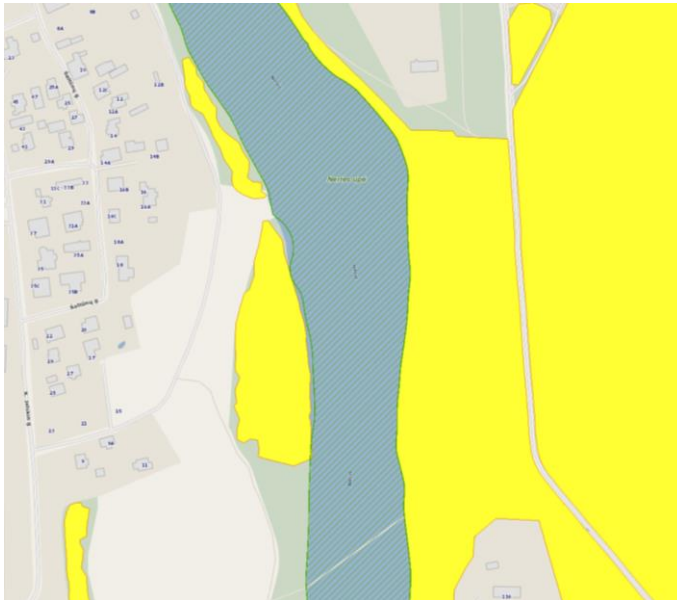
Planuojamiems sklypams Nr. 1 ir Nr. 2 nustatoma kita paskirtis (KT), pagrindinis atskirųjų želdynų teritorijų (E), bei papildomas visuomeninės paskirties teritorijų (V) žemės naudojimo būdai. Patikslinus planuojamo tilto vietą, sklype Nr. 2 naikinamos Vilniaus miesto dviračių takų specialiuoju planu planuotam tiltui ir su juo susijusiai infrastruktūrai nustatytos raudonosios linijos. Sklypuose esanti miško žemė, numatoma paversti kitomis naudmenomis, kurios plotas sklype Nr. 1 yra 9818 m<sup>2</sup>, o sklype Nr. 2 yra 356 m<sup>2</sup>.

Planuojamam sklypui Nr. 3 nustatoma kita paskirtis (KT), susisiekimo ir inžinerinių tinklų koridorių teritorijų (I2) žemės naudojimo būdas. Šiame sklype planuojama susisiekimo komunikacijų statyba: gatvės (8.2) – nemotorizuoto eismo (E ir F kategorijos), kiti transporto statiniai (8.6), inžineriniai tinklai (9). Šių statinių statyba sietina su planuojamo tilto, skirto pėsčiųjų ir dviračių eismui, statyba. Sklype, dėl planuojamo tilto ir su juo susijusios infrastruktūros statybos, numatomas esamų medžių kirtimas. Kertami medžiai yra pažymėti sprendinių pagrindiniame brėžinyje, atlikta dendrologinė analizė, aprašyta Medžių būklės vertinimo ataskaitoje. Sklype esanti miško žemė, numatoma paversti kitomis naudmenomis, kurios plotas yra 3397 m<sup>2</sup>.

Remiantis LR želdynų įstatymo 8 str. 2 dalimi draudžiama keisti žemės sklypo, kuris pagal naudojimo būdą priskirtas atskirųjų želdynų teritorijoms, pagrindinę žemės naudojimo paskirtį ir (ar) naudojimo būdą, skaidyti tokį žemės sklypą į mažesnius žemės sklypus, jeigu dėl to sumažėtų viešojo atskirojo želdyno plotas. Pagal Nekilnojamojo turto registro duomenų bazės išrašo (registro Nr. 44/1526535) duomenis žemės sklypui (kadastro Nr. 0101/0051:1632) nustatyti žemės naudojimo būdai: **Atskirųjų želdynų teritorijos** ir **Visuomeninės paskirties teritorijos**. Įvertinus žemės sklypo suformavimo dokumentą (Sklypo prie Šaltūnų g. plano, prilyginamo detaliojo teritorijų planavimo dokumentui, patvirtintą Vilniaus miesto savivaldybės administracijos direktoriaus 2012-02-24 įsakymu Nr. 30-411, sklypui nėra nustatytos dalys dėl žemės sklypo būdų nustatymo. Atsižvelgiant į tai Susisiekimo ir inžinerinių tinklų koridorių teritorijos sklypas Nr. 3 yra formuojamas Visuomeninės paskirties teritorijos ploto sąskaita, o ne iš Atskirojo želdyno teritorijos.

Vadovaujantis Bendrojo plano sprendiniais, Planuojamoje teritorijoje nėra galimybės formuoti miškų ūkio paskirties žemės sklypų, kadangi Bendrojo planu Planuojamoje teritorijoje yra nustatyta Intensyviai naudojamų želdynų funkcinė zona, kurioje yra nustatyti galimi bendro naudojimo (miestų, miestelių ir kaimų ar savivaldybių bendro naudojimo) teritorijų (B), atskirųjų želdynų teritorijų (E), visuomeninės paskirties teritorijų (V), rekreacinės teritorijų (R), susisiekimo ir inžinerinių tinklų koridorių teritorijų (I2) žemės naudojimo būdai. Vadovaujantis Bendrojo plano aiškinamojo rašto 22 punktu „*Miškų įstatyme nurodytais atvejais, kada miško žemė gali būti paverčiama kitomis naudmenomis (savivaldybei svarbiems projektams įgyvendinti, inžinerinės infrastruktūros teritorijoms, apimančioms komunikacinius koridorius, inžinerinius tinklus, susisiekimo komunikacijas ir aptarnavimo objektus, formuoti, visuomeninės paskirties, bendrojo naudojimo ir atskirųjų želdynų teritorijoms formuoti ir kt.), kai konkretūs objektai nenumatyti BP, jie teisės aktų nustatyta tvarka gali būti numatomi parengus vietovės lygmens TPD*“, planuojant savivaldybei svarbų objektą – pėsčiųjų ir dviračių tilto statybą, su tuo susijusių tilto konstrukcijų įrengimu krante, numatomų tiesti takų ir su tiltu susijusios inžinerinės infrastruktūros tinklų, numatoma Planuojamoje teritorijoje esančios miško žemės pavertimas kitomis naudmenomis. Šio detaliojo plano sprendiniais nustatomas tam tikslui reikalingo konkretaus objekto, nenurodyto Bendrojo plano sprendiniuose – susisiekimo ir inžinerinių tinklų koridoriaus ribos, tam tikslui nustatomi reglamentai. Kadangi Planuojamoje teritorijoje yra tik II grupės rekreaciniai miškai (žiūr. 2 pav.), miško žemės pavertimas kitomis naudmenomis neprieštarauja Lietuvos Respublikos miškų įstatymo 11 straipsnio 2 punktui „2. Paversti miško žemę kitomis naudmenomis draudžiama: 1) I grupės miškuose; 2) II grupės – ekosistemų apsaugos miškuose, išskyrus šio straipsnio 1 dalies 1, 3, 5, 7 ir 9 punktuose nustatytus atvejus; 3) III grupės – draustinių miškuose ir valstybinių rezervatų apsaugos zonų miškuose, išskyrus šio straipsnio 1 dalies 1, 3, 5, 7 ir 9 punktuose nustatytus atvejus;...“ . Taip pat miško žemės pavertimas kitomis naudmenomis atitinka LR miškų įstatymo 11 punkto 4 dalyje išdėstytą sąlygą „4. Šio straipsnio 2 ir 3 dalyse nenurodytuose miškuose miško žemę paversti kitomis naudmenomis leidžiama, jeigu šio straipsnio 1 dalies 1–6, 8 punktuose nurodyti atvejai yra numatyti bendruosiuose planuose ar valstybei svarbių projektų teritorijų planavimo dokumentuose.“, kadangi Bendrojo plano sprendiniais greta Planuojamos teritorijos yra pažymėta planuojama statyti skirtingų lygių pėsčiųjų ir dviratininkų pervaža, tiltas, perkėla (žiūr. BP Susisiekimo sistema. Gatvių kategorijų schemas ištrauka), bei šiuo planuojamu tiltu ir Planuojamą teritoriją kertanti

planuojama pagrindinė – magistralinė (E) dviračių trasa (žiūr. BP Susisiekimo sistema. Dviračių takų tinklo schemos ištrauka). Minėtos schemos pateikiamos TPS sistemoje detaliojo plano Papildomų brėžinių ir schemų priede „02.\_BP2030 A4.pdf“. Miško žemę paversti kitomis naudmenomis valstybinės reikšmės miškuose galima tik po to, kai Vyriausybė priima nutarimą dėl tam tikrų valstybinės reikšmės miškų plotų išbraukimo iš valstybinės reikšmės miškų plotų. (Lietuvos Respublikos miškų įstatymas 11 str. 6 dalis).



### Miškų grupių ir pogrupių informacija

#### Miškų grupės

- I grupė. Rezervatiniai miškai
- II A. Ekosistemų apsaugos miškai
- II B. Rekreaciniai miškai
- III grupė. Apsauginiai miškai
- IV A. Normalaus kirtimo amžiaus ūkiniai miškai
- IV B. Trumpo kirtimo amžiaus plantaciniai miškai

2 pav. Ištrauka iš Valstybinės miškų tarnybos internetiniame puslapyje pateikiamos geoinformacijos apie miškus

Visoje Planuojamoje teritorijoje nustatoma siekiamybė saugoti esamus medžius, jų persodinimas ar kirtimas turi būti pagrįstas medžio vertinimu, bei medžio persodinimo ar kirtimo būtinumo priežasties paaiškinimu. Atliekant dendrologinę analizę Planuojamoje teritorijoje buvo inventorizuoti 493 medžiai, kurių 285 priskirti saugotiniams, 46 – nesaugotiniams, o 162 – invazinės rūšys. Įvertinus saugotinių medžių būklę, rasta: didžiausios medžių dalies (37 %) būklė yra patenkinama; 25 % – gera, 24 % – nepatenkinama ir 13 % – bloga. Blogos būklės medžiai kelia pavojų lankytojams. Nepatenkinamos būklės medžiuose esantys puviniai, žaizdos negrįžtamai silpnina medžio stovį ir jie nebebus ilgaamžiai. Dėl to projektavimo metu esant reikalui, galima juos šalinti, nepadarant didelės žalos. Pakrantėje labai gausiai sužėlę invaziniai uosialapiai klevai. Jie nepageidautini, nes barsto sparnavaisius į upę, kurios vandens tėkmė išnešioja sėklas dideliais atstumais. Visi šie medžiai, ypač moteriški individai, turėtų būti šalinami. Pietvakarinėje dalyje esantis pušynas (Nr. 397-493) jau per tankus, nebuvo laiku atlikti retinimo darbai. Dėl to dėl per didelės konkurencijos gausu augime atsiliekančių pušaičių. Šį pušynėlį reikia retinti, kad pagerėtų sąlygos perspektyvioms pušims sveikai augti. Esant galimybei, galima būtų išsaugoti pavienius nesaugomus medžius: trešnes, pilkąsias tuopas, kanadinę tuopą, slyvaites. Planuojamoje teritorijoje formuojamuose atskirųjų želdynų sklypuose, techninio projekto rengimo metu projektuojant takus ar planuojant medžių šalinimą privalu vadovautis šioje pastraipoje išdėstytomis rekomendacijomis ir reikalavimais.

Visuose planuojamuose sklypuose statybos reglamentai nenustatomi, pastatų statyba nenumatoma. Planuojamoje teritorijoje motorizuoto transporto eismas nenumatomas, todėl dėl detaliojo plano sprendinių transporto srautų didėjimas neplanuojamas. Planuojamoje teritorijoje numatoma nauja pėsčiųjų ir dviračių transporto jungtis tarp Parodų g. ir kitapus Neries upės esančios M. K. Čiurlionio g., taip didinant abipus upės esančių teritorijų judumą, skatinant naudotis alternatyviuoju transportu. Įgyvendinus detaliojo plano sprendinius bus sukurtos palankios sąlygos Neries kairiojo kranto gyventojams (Vilkpėdės, Naujamiesčio ir k.t. rajonų) pėsčiomis ar kitu alternatyviuoju transportu pasiekti Litexpo parodų rūmų komplekse vykstančius renginius, o Neries dešiniojo kranto gyventojams (Lazdynų ir k.t. rajonų) – Vingio parką, per būsimą pėsčiųjų ir dviračių tiltą, bei tam tikslui nenaudojant motorizuoto transporto. Įgyvendinus šią jungtį mažės būtinybė naudotis asmeniniu

autotransportu, taip mažinant nuo jo susidarančius srautus, mažinant parkuojamų automobilių kiekį renginių metu, atitinkamai mažės oro ir triukšmo tarša.

Atsižvelgiant į tai, kad dalis teritorijos patenka į didelės, vidutinės ir mažos tikimybės potvynių grėsmės teritoriją, planuojamo tilto atramų ir takų įrengimo vietoje turi būti įgyvendintos prevencinės priemonės apsaugant konstrukcijas nuo potvynio rizikos, ledonešio, nuo grunto išplovimo. Dešiniajame Neries krante numatoma įrengti sampylą (pėsčiųjų tilto atramos tvirtinimui) bei pagerinti prieigą prie tilto. Tai neturi jokio poveikio įprastam tėkmės režimui. Net ir ekstremalaus potvynio metu (pasikartojimas 100 metų) šie pokyčiai yra visiškai nežymūs. Rengiant dangas rekomenduojama rupiusius gruntus papildomai sutankinti. Žemės judinimo vietose turi būti numatytos ir užtikrintos apsaugos dirvožemiui ir žemės gelmėms nuo galimo erozijos poveikio.

Siekiant užtikrinti, kad Planuojamoje teritorijoje saugomų buveinių plotas nesumažėtų, o jų kokybė nepablogėtų, tilto statybos, bei toliau sekančio aplinkos tvarkymo metu rekomenduojama išsaugoti Planuojamos teritorijos pakrantę kuo natūralesnę, numatyti palankias gyvūnų praėjimo, migravimo sąlygas.

Įvertinus tai, kad Planuojamoje teritorijoje pastatų statyba nenumatoma, bei įvertinus specifinę planuojamų statinių paskirtį, Planuojamoje teritorijoje nenumatoma alternatyviųjų energijos šaltinių ir technologijų plėtra, tam tikslui teritorijos neplanuojamos.

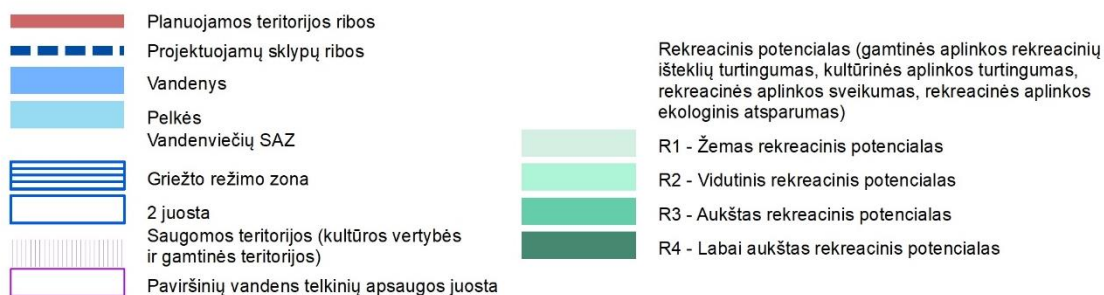
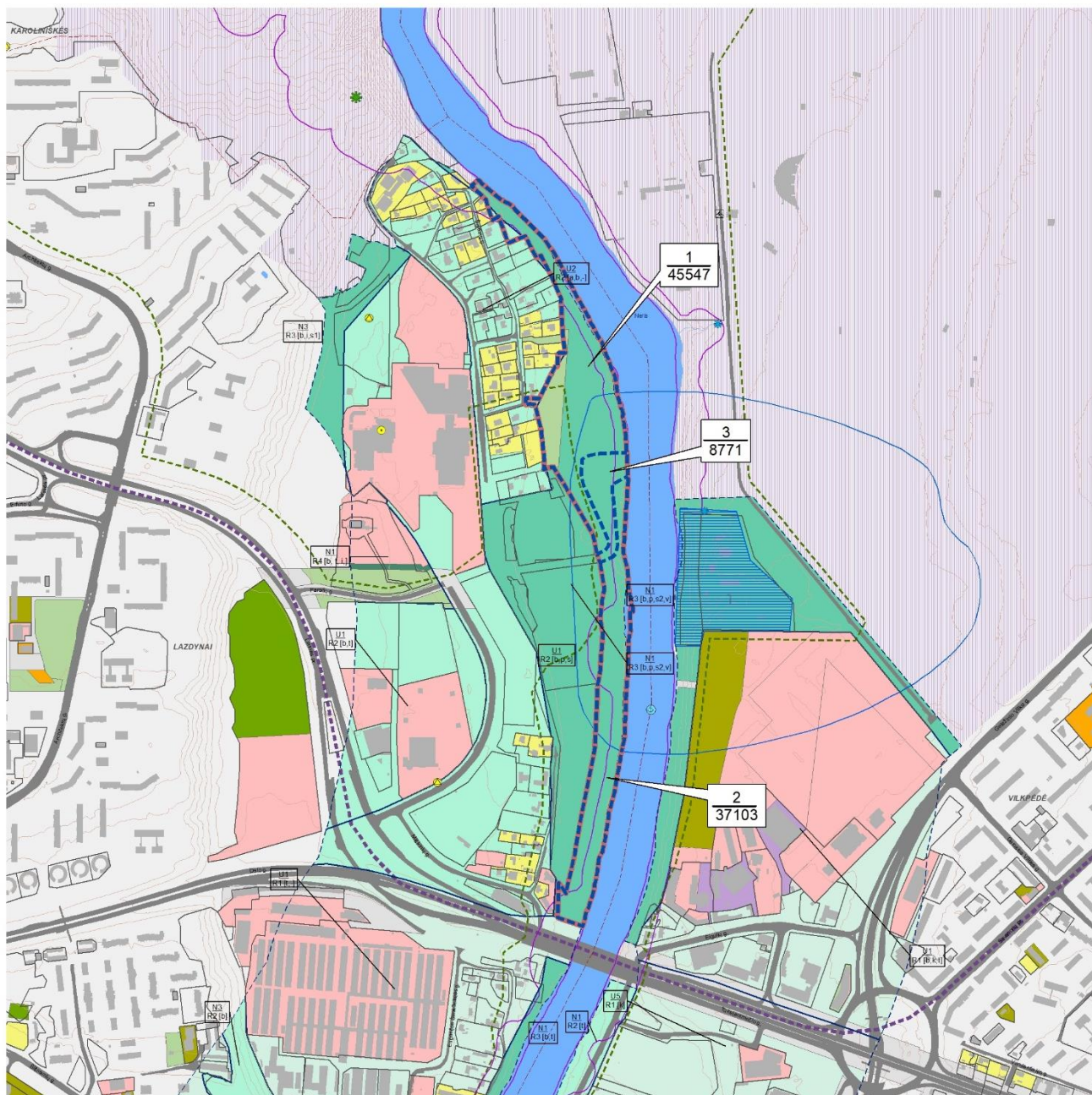
Specialiųjų žemės naudojimo sąlygų įstatymu taikomi apribojimai žemės sklypui tikslinami, naikinami ar nustatomi nauji vadovaujantis Specialiųjų žemės naudojimo sąlygų įstatymo (priimtas Lietuvos Respublikos Seimo 2019-06-06 nutarimu Nr. XIII-2166) 2 skirsniu. Sklypams nustatomos specialiosios žemės naudojimo sąlygos:

Visai Planuojamai teritorijai taikomi aerodromų apsaugos zonų, paviršinių vandens telkinių pakrantės apsaugos juostų, potvynių grėsmės teritorijų, požeminio vandens vandenviečių apsaugos zonų nustatyti reikalavimai.

Planuojama teritorija nepatenka į nekilnojamojo kultūros paveldo objektų teritorijas, jų apsaugos zonas.

Sklypams Nr. **1, 2** taikomi vandens tiekimo ir nuotekų, paviršinių nuotekų tvarkymo infrastruktūros apsaugos zonų, bei šilumos perdavimo tinklų apsaugos zonų nustatyti reikalavimai.

Sklypams Nr. **1, 3, 4** taikomi paviršinių vandens telkinių pakrantės apsaugos juostų nustatyti reikalavimai. Brėžiniuose paviršinių vandens telkinių apsaugos juosta pažymėta pagal Vilniaus miesto vandens telkinių slėnių apsaugos ir pritaikymo rekreacijai specialųjį planą, patvirtintą Vilniaus m. sav. tarybos 2015-03-18 sprendimu Nr. 1-2285 (žiūr. 3 pav.)



3 pav. Ištrauka iš Vilniaus miesto vandens telkinių slėnių apsaugos ir pritaikymo rekreacijai specialiojo plano

Prieš statybos darbų pradžią žemės judinimo darbų vietose privaloma atlikti geologinius tyrimus.

### 3.2. TPD sprendinių atitikimas Vilniaus m. sav. teritorijos bendrojo plano sprendiniams

Vilniaus miesto savivaldybės teritorijos bendrojo plano keitimo, patvirtinto Vilniaus miesto savivaldybės tarybos 2021 m. birželio 2 d. sprendimu Nr. 1-972, sprendiniais Planuojamoje teritorijoje suplanuota intensyviai naudojamų želdynų funkcinė zona Nr. ŠAL-1-8. Bendruoju planu nustatyti reglamentai bei reikalavimai analizuoti aiškinamojo rašto 2.2.1. dalyje. Žemės naudojimo būdai, nustatyti Bendrojo plano funkcinėse zonose, atitinka detaliojo plano sprendiniais formuojamiems sklypams nustatytus žemės naudojimo būdus.

Planuojamoje teritorijoje pastatų statyba nenumatoma, statybos reglamentai nenumatomi, todėl detaliojo plano sprendiniai nepažeidžia Bendruoju planu nustatytų reikalavimų, taikomų gamtinio karkaso geomorfologiniams elementams – sausaslėniams ir šlaitams, statesniems nei 10°. Tolesnio tilto projekto rengimo metu turi būti atlikti geologiniai tyrimai.

### 3.3. Gamtinė apsauga

Pleištinės skėtes apsaugai nuo gegužės 1 d. iki rugsėjo 20 d. numatoma vykdyti darbus upės dugne dviem alternatyvų tipais: 1 ekstensyviai, kuomet taškinė sedimentacija nebūtų tokia gausi ir sukeltas nešmenų kiekis dėl natūralaus atsiskiedimo neturėtų žybaus poveikio vandens skaidrumui; 2 intensyviai, visi planuojami darbai reikalaujantys krantų ar dugno substrato ardymo turėtų būti atlikti kiek įmano greičiau 1-2 dienų bėgyje ir nevykdomi 5 dienas po to leidžiant upės tėkmei nunešti sedimentus upe žemiau. Manoma, jog vienas iš svarbiausių kriterijų žirgeliams pasirenkant tinkamas kiaušinių dėjumui buveines – vandens skaidrumas. Todėl šiuo atžvilgiu labiau priimtina antroji alternatyva, kuomet sukelti intensyvūs nešmenys kelių dienų bėgyje yra nuplukdomi žemyn upe. Tokių būdu gali būti sukeliamas trumpalaikis stresas hidrobiontams, kuris neturi didesnio poveikio bendrai saugomų rūšių būklei, dėl tinkamų dauginimuisi buveinių praradimo. Dėl lašišinių žuvų migracijos ir neršto laikotarpiu nuo rugsėjo 1 d. iki lapkričio 30 d. visi darbai susiję su intervencija į upės dugną turi būti stabdomi.

Upinių nėgių apsaugai migracijos laikotarpiu nuo balandžio 1 d. iki gegužės 15 d. nakties metu numatoma riboti tiesioginį upės apšvietimą ir vibracijas konstrukcijos darbų metu, jei jos vykdomos tamsiuoju paros metu.

Paprastojo kūjagalvio apsaugai neršto metu nuo balandžio 1 d. iki gegužės 15 d. turi būti ribojama veikla, kuri sukeltų vandens sąlygų pokyčius (padidėjusi sedimentacija ir kt.) nerštavietėse, rėvoje ties Žemaisiais Paneriais bei žemiau tilto esančiuose neršimui tinkamuose ruožuose ir darytų neigiamą poveikį neršto intensyvumui ir sėkmei.

Statybos laikotarpiu turi būti vykdomas ichtiofaunos ir hidrobiontų monitoringas. Monitoringą rekomenduojama atlikti aukščiau ir žemiau tilto prieš statybos darbus (liepos – rugsėjo mėnesį) ir po statybos darbų (išardžius laikino tilto atramas). Statybos darbų poveikio vertinimas vykdomas, stebint bendrus žuvų bendrijos ir upės atkarpos ekologinės būklės pokyčius, taikant Lietuvos žuvų indeksą, bei stebint saugomų hidrobiontų rūšių pagal „Lietuvos Respublikos greižtai saugomų gyvūnų, augalų ir grybų rūšių sąrašą“, „Lietuvos Respublikos saugomų gyvūnų, augalų ir grybų rūšių sąrašą“, Buveinių direktyvos II priedą ir Berno konvencijos III priedą aptinkamumą ir gausumą. Žuvų bendrijos monitoringo tyrimu metu vadovautis Lietuvos aplinkos apsaugos normatyviniu dokumentu LAND 85-2007 „Lietuvos žuvų indekso apskaičiavimo metodika“, saugomų hidrobiontų stebėseną vykdyti remiantis standartizuotais jų monitoringo metodais (Balčiauskas 2016).

Siauralapės plautės išsaugojimui numatoma statybos darbų transportui ir darbuotojams judėti tik sutartose statybos darbų ribose, nes augalo buveinėms grėsmę kelia miško paklotės ardymas, trypimas. Tokiu būdu bus saugojama į planuojamą teritoriją nepatenkanti augalija ir miško paklotė.

Siekiant išvengti bent minimalaus poveikio paukščiams, medžių kirtimus reikėtų planuoti rudens arba žiemos laikotarpiu, kad nesunaikinti paukščių dėčių. Aptikus iškeltus inkilus kertamuose medžiuose, jie turi būti perkelti į kitus medžius, esančius toliau nuo planuojamų kirtimų teritorijos. Perkelti inkilus į kitą vietą reikėtų atsižvelgti į tai ar 30 m spinduliu nėra kitų inkilų ir juos kelti į ne žemesnį nei 1,5 m aukštį, šiaurės rytų kryptimi.

Siekiant užtikrinti, kad teritorijoje saugomų buveinių plotas nesumažėtų, o jų kokybė nepablogėtų numatoma tilto prieigas pakrantėje palikti kuo natūralesnes, neurbanizuotas. Neries upė ir jos pakrantės yra laikomos nacionalinės svarbos migracijos koridoriais, atsižvelgiant į tai ir siekiant nesukelti žymesnio planuojamo tilto ir gamtos konflikto, planuojama po tiltu palikti sausus šlaitus gyvūnų praėjimui. Rekomenduojama išsaugoti augančius krūmus, sodinant naujus – parinkti tą pačią rūšį, jeigu tai nėra invazinė ar nenatūrali šiai vietai rūšis, palikti natūralią žolinę augmeniją.

Siekiant išsaugoti saugomų rūšių marmurinio auksavabalio ir didžiojo ančiasnapio buveines yra numatoma projekto įgyvendinimo metu saugoti senus drevėtus lapuočius, tokius kaip ąžuolus, klevus.

Siekiant apsaugoti varliagyvių buveines, turi būti kompensuojamos varliagyvių žiemavietės, kurios galimai bus sumaikintos keičiant reljefą dėl tilto statybos. Planuojamo tilto teritorijoje vyksta intensyvi varliagyvių migracija, todėl varliagyvių judėjimo vietose būtina įrengti specialias varliagyviams skirtas pralaidas, kurios turi būti sujungtos varliagyvius nuo kelio apsaugančiomis ir į pralaidą nukreipiančiomis tvorelėmis. Veisimosi ir maitinimosi buveinių išsaugojimas turi būti įgyvendinamas PAV numatytomis priemonėmis. Tiltos statybos darbai nevykdomi rytiniame Neries šlaite, kuriame varliagyviai žiemoja - nuo spalio 1 d. iki balandžio 30 d. imtinai ir poravimosi metu – gegužės mėnesį. Likusioje statybos darbų teritorijoje turi būti įrengiamos laikinos tvorelės, neleidžiančios varliagyviams patekti į statybų teritoriją ir, esant reikalui, varliagyvių perkėlimas iš statybų teritorijos. Statybos darbus turi prižiūrėti biologinės įvairovės ekspertas.

Įvykus BAST Neries upės buveinės pažeidimui, turi būti nustatytos tinkamos priemonės jos atstatymui bei pagerinimui, atliktas taikomų priemonių efektyvumo vertinimas.

### **3.4. Gaisrinė sauga**

Planuojamoje teritorijoje planuojamų statyti statinių ugniai atsparumo laipsnis nustatomas statinio techninio projekto rengimo metu pagal numatomas naudoti medžiagas, nustatant ugniai atsparumo laipsnį pagal Priešgaisrinės apsaugos ir gelbėjimo departamento prie Vidaus reikalų ministerijos direktoriaus 2010 m. gruodžio 7 d. įsakymą Nr. 1-338 „Gaisrinės saugos pagrindiniai reikalavimai“. Nustačius statinio ugniai atsparumo laipsnį, tarp projektuojamų ir esamų statinių turi būti išlaikytas priešgaisrinis atstumas. Techninio projekto rengimo metu, esant poreikiui numatomas priešgaisrinis užtvarų įrengimas. Statinius projektuoti vadovaujantis „Gaisrinės saugos pagrindiniai reikalavimai“ 2010-12-07 įsakymas Nr. 1-338 aktualia redakcija ir kitais teisės aktais.

Artimiausia aptarnavimo rajone esanti valstybinė priešgaisrinė gelbėjimo tarnyba yra Vilniaus APGV 1-oji komanda, adresu Rolando Jankausko g. 2, Vilniuje, esanti ~3.4 km atstumu.

### **3.5. Susisiekimas, automobilių stovėjimas ir saugojimas**

Patekimas į Planuojamą teritoriją numatomas iš Ds kategorijos Šaltūnų g., D kategorijos Kazimiero Jelskio g., vakarų kryptimi besijungiančios su Laisvės pr. Planuojamoje teritorijoje D ir aukštesnės kategorijų infrastruktūros koridorių neplanuojama, planuojamas E kategorijos infrastruktūros koridorius, skirtas planuojamam pėsčiųjų ir dviračių transporto tiltui bei su juo susijusių takų ir kitos infrastruktūros įrengimui. Šiam koridoriui planuojamas sklypas Nr. 3. Įvažiavimai į sklypus Nr. 1 ir Nr. 2 skirti tik specialiajam transportui ir želdynų aptarnavimui – šie įvažiavimai pagrindiniame brėžinyje rodomi atskiru žymėjimu.

Detaliojo plano sprendinių grafinėje dalyje parodytos pėsčiųjų ir dviračių jungtys pažymėtos įvertinus planuojamo tilto ir su juo susijusių pagrindinių pėsčiųjų ir dviračių takų lokaciją sklypuose. Planuojamoje teritorijoje numatoma nauja pėsčiųjų ir dviračių transporto jungtis tarp Parodų g. ir Laisvės pr. ir kitapus Neries upės esančių M. K. Čiurlionio g., taip didinant abipus upės esančių teritorijų judumą, skatinant naudotis alternatyviuoju transportu. Ši nauja jungtis bus naudinga tiek Vilkpėdės, Naujamiesčio ir kitų gretimų seniūnijų gyventojams patogiai pasiekti Litexpo parodų rūmuose vykstančius renginius, tiek Lazdynų ir kitų gretimų seniūnijų gyventojams pasiekti Vingio parke vykstančius renginius. Įgyvendinus šią jungtį mažės būtinybė naudotis asmeniniu autotransportu, taip mažinant nuo jo susidarančius srautus, mažinant parkuojamų automobilių kiekį renginių metu, atitinkamai mažės oro ir triukšmo tarša.

Artimiausios viešojo maršrutinio transporto sustojimo vietos yra įrengtos prie Laisvės pr., vakarų kryptimi, bei prie Laisvės pr. ir Oslo g. pietvakarių kryptimi nuo Planuojamos teritorijos. Planuojamoje teritorijoje viešojo maršrutinio transporto eismas nenumatomas.

Vadovaujantis Lietuvos vyriausiojo administracinio teismo 2024 m. birželio 5 d. nutartimi administracinėje byloje Nr. eA-924-1047/2024, Detaliojo plano sprendiniams Vilniaus gatvių standarto rekomendacijos netaikomos.

Eismo reguliavimo ir eismo saugumo priemonės pagal poreikį planuoti vadovaujantis Kelio ženklų įrengimo ir vertikaliojo ženklinimo, Kelių horizontaliojo ženklinimo, Kelių eismo taisyklėmis ir kitais teisės aktais bei norminiais dokumentais, reglamentuojančiais eismo saugumo ir reguliavimo priemonių įrengimą, Vilniaus miesto savivaldybės 2016-06-15 tarybos sprendimu Nr. 1-518 „Dėl susisiekimo dviračiais projektų Vilniaus miesto savivaldybėje rengimo ir įgyvendinimo rekomendacijų tvirtinimo“ bei Vilniaus miesto savivaldybės administracijos direktoriaus

2018-12-17 patvirtintu įsakymu Nr. 30-3844/18(2.1.1E-TD2) „Dėl susisiekimo pėsčiomis projektų Vilniaus miesto savivaldybėje rengimo ir įgyvendinimo rekomendacijų tvirtinimo“.

Aiškinamojo rašto 2.3.2. dalyje aprašyta Vilniaus miesto savivaldybės teritorijos A,B,C kategorijų gatvių ribų nustatymo schema 2022 m. kovo 22 d. išregistruota iš teritorijų planavimo dokumentų registro. Rengiant detaliojo plano koregavimo sprendinius šia schema nesivadovauta.

### **3.6. Inžinerinė infrastruktūra**

Planuojamoje teritorijoje ir greta jos yra esami žemos įtampos elektros perdavimo, gatvių apšvietimo, viešųjų elektroninių ryšių, vidutinio slėgio dujotiekio, vandentiekio, buitinių nuotekų, paviršinių nuotekų, šilumotiekio centralizuoti tinklai. Šiuo teritorijų planavimo dokumentu konkrečių inžinerinės infrastruktūros tinklų įrengti nenumatoma, tinklai gali būti įrengiami tik susiję su planuojamo tilto bei jam reikalingos infrastruktūros įrengimu. Nauji inžinerinės infrastruktūros tinklai turi būti įrengiami suplanuotuose inžinerinės infrastruktūros koridoriuose, tarp gatvių raudonųjų linijų. Techninio projekto rengimo metu, tam tikslui būtina gauti prisijungimo sąlygas iš tinklus eksploatuojančios įmonės. Esamiems ir planuojamiems tinklams bei įrenginiams galioja Specialiųjų žemės naudojimo sąlygų įstatymu (priimtas Lietuvos Respublikos Seimo 2019-06-06 nutarimu Nr. XIII-2166) nustatytos apsaugos zonos bei jose taikomi reikalavimai.

### **3.7. Poveikis vertingiems kraštovaizdžio elementams, jų funkcionalumui**

Prieigos prie tilto atkartoja raguvą, jos formą, dėl ko esamas reljefas bus tik labiau pabrėžtas. Įrengiami takai turės minimalų poveikį gamtinio karkaso geoekologinio potencialo pasikeitimui, kadangi Vingio parkas turi didelę rekreacinę apkrovą, kuri neturėtų padidėti įrengus tiltą jo prieigos takus. Tikėtinas teigiamas poveikis, sumažėjus autotransporto naudojimui – gyventojams, norint pasiekti priešingą upės krantą, atkirs poreikis tam tikslui naudoti motorizuotas transporto priemones, o suregulius pėsčiųjų srautus takais mažės savaime išvaikšiotų takelių, dėl ko bus teigiamas poveikis miško paklotei.

Poveikio Natura 2000 teritorijai – Neries upei nenumatoma, kadangi planuojamo tilto atramos turės būti įrengtos upės krantuose. Galimas trumpalaikis poveikis tilto statybos metu įrengus laikiną tiltą statybos darbams atlikti. Pabaigus tilto statybą, laikinas tiltas turės būti demontuotas, dėl tilto statybos darbų neigiamas poveikis turės būti įvertintas atitinkamos srities eksperto, parengtas parengtas nustatytos žalos kompensavimo planas.

Siekiant apsaugoti varliagyvių buveines, turi būti kompensuojamos varliagyvių žiemavietės, kurios galimai bus sunaikintos keičiant reljefą dėl tilto statybos. Planuojamo tilto teritorijoje vyksta intensyvi varliagyvių migracija, todėl varliagyvių judėjimo vietose būtina įrengti specialias varliagyviams skirtas pralaidas, kurios turi būti sujungtos varliagyvius nuo kelio apsaugančiomis ir į pralaidą nukreipiančiomis tvorelėmis. Veisimosi ir maitinimosi buveinių išsaugojimas turi būti įgyvendinamas PAV numatytomis priemonėmis. Tiltų statybos darbai nevykdomi rytiniame Neries šlaite, kuriame varliagyviai žiemoja - nuo spalio 1 d. iki balandžio 30 d. imtinai ir poravimosi metu – gegužės mėnesį. Likusioje statybos darbų teritorijoje turi būti įrengiamos laikinos tvorelės, neleidžiančios varliagyviams patekti į statybų teritoriją ir, esant reikalui, varliagyvių perkėlimas iš statybų teritorijos. Statybos darbus turi prižiūrėti biologinės įvairovės ekspertas. Siekiant išsaugoti saugomų rūšių marmurinio auksavabalio ir didžiojo ančiasnapio buveines yra numatoma projekto įgyvendinimo metu saugoti senus drevėtus lapuočius, tokius kaip ąžuolus, klevus.

Planuojamoje teritorijoje pavienių medžių, medžių alėjų nėra. Vykdamas tilto statybos, bei takų įrengimo darbus, numatomas blogos būklės, bei invazinių rūšių medžių šalinimas. Taip pat numatoma šalinti kai kuriuos medžius dėl statybos darbų, kaip kompensacija numatomas naujų medžių sodinimas. Naujų medžių sodinimui techninio projekto rengimo metu turi būti parengtas želdinimo planas. Planuojamoje teritorijoje natūralių pievų, pelkių, paviršinių vandens telkinių nėra.

### 3.8. Planavimo sąlygų ir planavimo darbų programos įvertinimas

- 1) Įvertinti gretimybes – žemės sklypus ir kitas teritorijas, kurie (-ios) ribojasi su planuojama teritorija  
Planuojamos teritorijos gretimbės įvertintos aiškinamojo rašto 2.1. dalyje. Planuojama teritorija pietų kryptimi ribojama Lazdynų tiltu, vakarų kryptimi – esamais privačiais sklypais, šiaurės ir rytų kryptimi – Neries upe. Gretimoje aplinkoje yra išskirtinis objektas – Litexpo Vilniaus parodų rūmų kompleksas, esantis vakarų kryptimi nuo Planuojamos teritorijos. Pastarieji rūmai yra įtraukti į kultūros paveldo objektų sąrašą (unikalus objekto kodas 15893). Planuojamoje teritorijoje yra valstybinės reikšmės miškai bei taksaciniai miškų sklypai. Prie detaliojo plano sprendinių pridedama esamų sklypų išsidėstymą detalizuojanti Planuojamoje teritorijoje esamo ir su ja besiribojančio nekilnojamojo turto schema.
- 2) Įvertinti želdynų ir žaliųjų jungčių, viešų erdvių struktūras sklype ir susisiekimo koridoriuose ir jų tolesnio formavimo poreikius ir galimybes  
Planuojamos teritorijos naudojimo tipas – Bendro naudojimo erdvių, želdynų teritorija – natūrali bei vientisa žalioji dešiniojo Neries kranto jungtis.
- 3) Įvertinti esamus medžius atliekant taksaciją  
Planuojamos teritorijos dalyje, kurioje numatoma tilto ir jo prieigų – pėsčiųjų ir dviračių takų statyba, yra atlikta medžių taksacija ir dendrologinė analizė, kurie pridedami prie detaliojo plano sprendinių.
- 4) Įvertinti pėsčiųjų, dviratininkų ir autotransporto ryšius per teritoriją ir jos gretimbėse. Formuojant akligatvius numatyti pėsčiųjų ir (arba) dviračių takų jungtis tarp akligatvių ir gatvių  
Planuojamos teritorijos centrinėje dalyje formuojamas susisiekimo ir inžinerinių tinklų koridorių teritorijų žemės naudojimo būdo žemės sklypas, kuriame numatoma tilto statyba, planuojami nutiesti pėsčiųjų ir dviračių takai, sujungiantys dešiniojo Neries upės kranto gyvenamuosius kvartalus bei negyvenamuosius objektus su kairiajame Neries upės krante esančiu Vingio parku, kitais gyvenamaisiais kvartalais bei negyvenamaisiais objektais. Planuojamoje teritorijoje motorizuoto transporto jungčių neplanuojama, galimi įvažiavimai aptarnaujančiam transportui.
- 5) Įvertinti planuojamos ir aplinkinės teritorijos užstatymo tipologiją, jos kitimo galimybes, nustatyti šiai tipologijai būdingus užstatymo ir erdvių formavimo principus, užstatymo parametrus, zonas, linijas ir ribas  
Planuojamoje teritorijoje pastatų statyba neplanuojama, užstatymo principai nenustatomi. Greta planuojamos teritorijos individualių gyvenamųjų namų kvartalai, savitos architektūros Litexpo parodų rūmai, planuojama statyti daugiabučių kvartalus.
- 6) Užstatymo ar erdvių formavimo principais siekti viešų ir privačių erdvių diferenciacijos, formuoti gyvybingus ir patrauklius viešų erdvių perimetrus  
Visa Planuojama teritorija priskirta bendro naudojimo erdvių, želdynų teritorijos naudojimo tipui, užstatymas pastatais neplanuojamas. Planuojamoje teritorijoje privačių sklypų nėra, tam tikslui nauji privatūs sklypai neformuojami.
- 7) Siekti teritorijos naudojimo daugiafunkciškumo. Jei teritorijoje planuojamoms veikloms reikalinga sanitarinė apsaugos zona, ji privalo tilpti į sklypą, kuriame bus vykdoma ši veikla  
Planuojamoje teritorijoje formuojami sklypai tiek susisiekimui, tiek skirti atskiriesiems želdynams. Planuojamoje teritorijoje neplanuojamos veiklos, kurioms turi būti nustatytos sanitarinės apsaugos zonos.

- 8) Rekomenduojame įvertinti Vilniaus gatvių standarto, paskelbto Vilniaus miesto savivaldybės interneto tinklapyje [gatviustandartas.vilnius.lt](http://gatviustandartas.vilnius.lt), reikalavimus ir planuoti susisiekimo koridorius tokio pločio ir parametru, kad tiltų visi pagal minėtą standartą reikalingi gatvės elementai  
Vadovaujantis Lietuvos vyriausiojo administracinio teismo 2024 m. birželio 5 d. nutartimi administracinėje byloje Nr. eA-924-1047/2024, Detaliojo plano sprendiniams Vilniaus gatvių standarto rekomendacijos netaikomos.
- 9) Nustatyti planuojamos teritorijos aprūpinimo inžineriniais tinklais būdus ir susisiekimo komunikacijas (numatomų skirstomųjų tinklų bei aptarnaujančių gatvių ir pagalbinių gatvių trasų išdėstymą), joms funkcionuoti reikalingų servitutų poreikį  
Planuojama teritorija numatoma aprūpinti miesto inžineriniais tinklais pagal išduotas technines sąlygas
- 10) Įvažiavimus planuoti iš ribojančių gatvių, pagal statybos techninio reglamento STR 2.06.04:2014 „Gatvės ir vietinės reikšmės keliai. Bendrieji reikalavimai“ reikalavimus  
Į planuojamam tiltui formuojamą sklypą numatomos pėsčiųjų – dviračių jungtys iš Kazimiero Jelskio g. Taip pat numatoma jungtis su kairiuoju Neries krantu. Pėsčiųjų – dviračių jungtys pažymėtos detaliojo plano Pagrindiniame brėžinyje. Įvažiavimai į sklypus Nr. 1 ir Nr. 2 skirti tik specialiajam transportui ir želdynų aptarnavimui – šie įvažiavimai pagrindiniame brėžinyje rodomi atskiru žymėjimu.
- 11) Eismo reguliavimo ir eismo saugumo priemonės pagal poreikį planuoti vadovaujantis Kelio ženklų įrengimo ir vertikaliojo ženklinimo, Kelių horizontaliojo ženklinimo, Kelių eismo taisyklėmis ir kitais teisės aktais bei norminiais dokumentais, reglamentuojančiais eismo saugumo ir reguliavimo priemonių įrengimą, Vilniaus miesto savivaldybės 2016-06-15 tarybos sprendimu Nr. 1-518 „Dėl susisiekimo dviračiais projektų Vilniaus miesto savivaldybėje rengimo ir įgyvendinimo rekomendacijų tvirtinimo“ bei Vilniaus miesto savivaldybės administracijos direktoriaus 2018-12-17 patvirtintu įsakymu Nr. 30-3844/18(2.1.1E-TD2) „Dėl susisiekimo pėsčiomis projektų Vilniaus miesto savivaldybėje rengimo ir įgyvendinimo rekomendacijų tvirtinimo“  
Reikalavimas vadovautis minėtais dokumentais išdėstytas aiškinamojo rašto 3.4. dalyje.
- 12) Vadovautis reikalavimais, nurodytais planavimo darbų programoje  
Detaliojo plano sprendiniai parengti vadovaujantis Planavimo darbų programoje išdėstytais reikalavimais, atitikimas šiuos reikalavimus aprašytas detaliojo plano aiškinamojo rašto 3. skyriuje, perteikti Pagrindiniame brėžinyje, kitose schemose.
- 13) Rengiant teritorijų planavimo dokumentą nepažeisti trečiųjų asmenų teisių ir teisėtų interesų  
Rengiant teritorijų planavimo dokumentą nepažeidžiamos trečiųjų asmenų teisės ir teisėti interesai.
- 14) Detaliojo plano sprendiniai turi atitikti Lietuvos Respublikos teritorijų planavimo įstatymo ir kitų teisės aktų nuostatas  
Detaliojo plano sprendiniai atitinka Lietuvos Respublikos teritorijų planavimo įstatymo ir kitų teisės aktų nuostatas.
- 15) Užtikrinti teritorijų planavimo dokumento viešumą  
Teritorijų planavimo dokumento viešumas užtikrinamas teisės aktų nustatyta tvarka.
- 16) Siekiant mažinti klimato kaitos padarinius, įvertinti galimybes teritorijoje vykdyti alternatyvių energijos šaltinių ir technologijų plėtrą, numatyti jai teritorijas

Įvertinus tai, kad Planuojamoje teritorijoje pasatų statyba nenumatoma, bei įvertinus specifinę planuojamų statinių paskirtį, Planuojamoje teritorijoje nenumatoma alternatyviųjų energijos šaltinių ir technologijų plėtra, tam tikslui teritorijos neplanuojamos.

- 17) Parengti detalų planą, kuris sukurtų sąlygas įgyvendinti naujo inžinerinio statinio (tilto) statybą, išnagrinėjant teritorijos funkcionavimą bei susijusius poreikius, maksimaliai išryškinant aplinkos gamtinius ir antropogeninius aspektus ir jų darną

Detaliojo plano sprendiniai sukuria sąlygas įgyvendinti naujo inžinerinio statinio (tilto) statybą. Teritorijos funkcionavimas bei susiję poreikiai, maksimaliai išryškinant aplinkos gamtinius ir antropogeninius aspektus ir jų darną išnagrinėti bei įvertinti detaliojo plano aiškinamajame rašte bei detaliojo plano strateginio pasekmių aplinkai vertinimo atrankos dokumente.