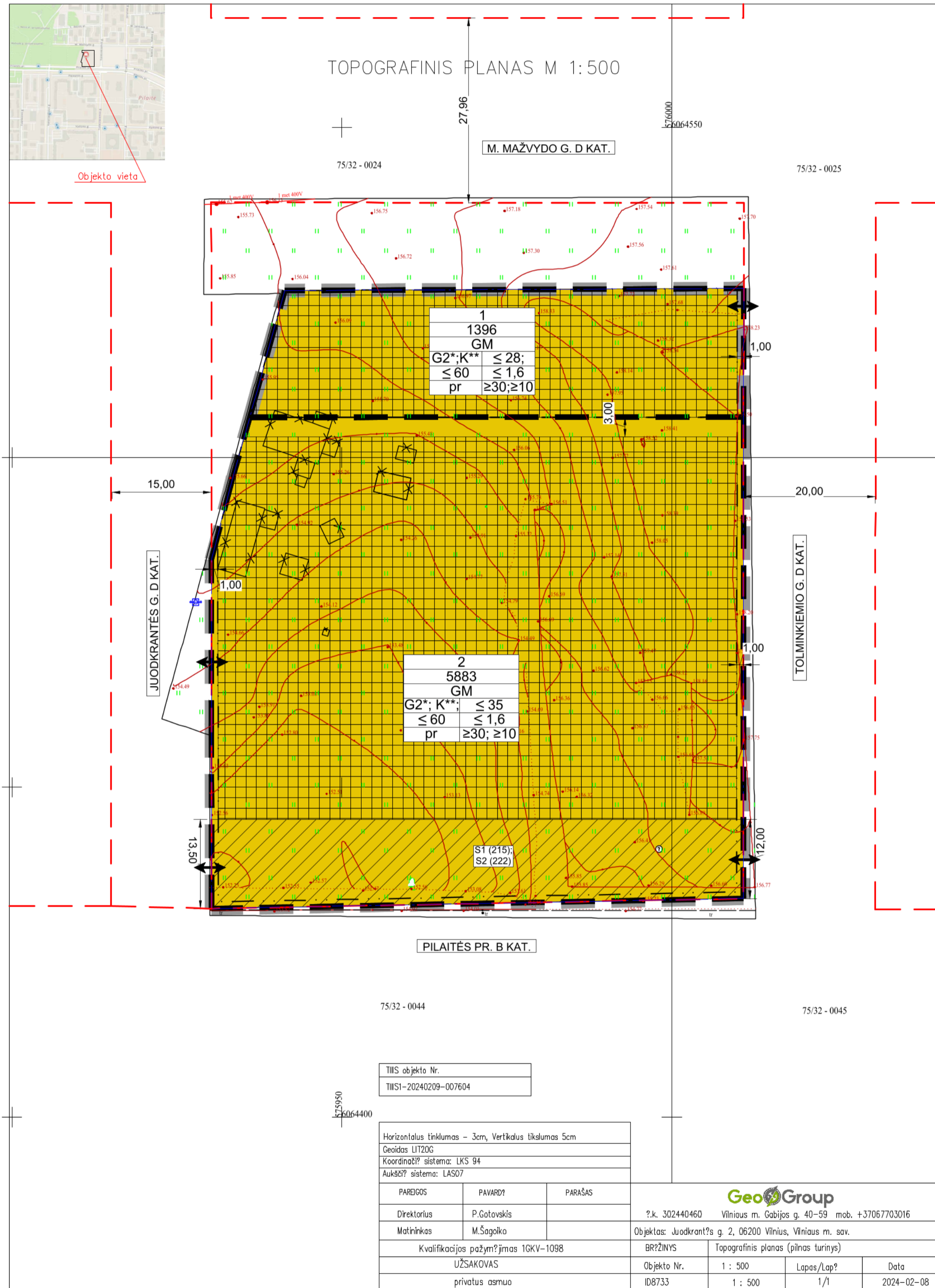
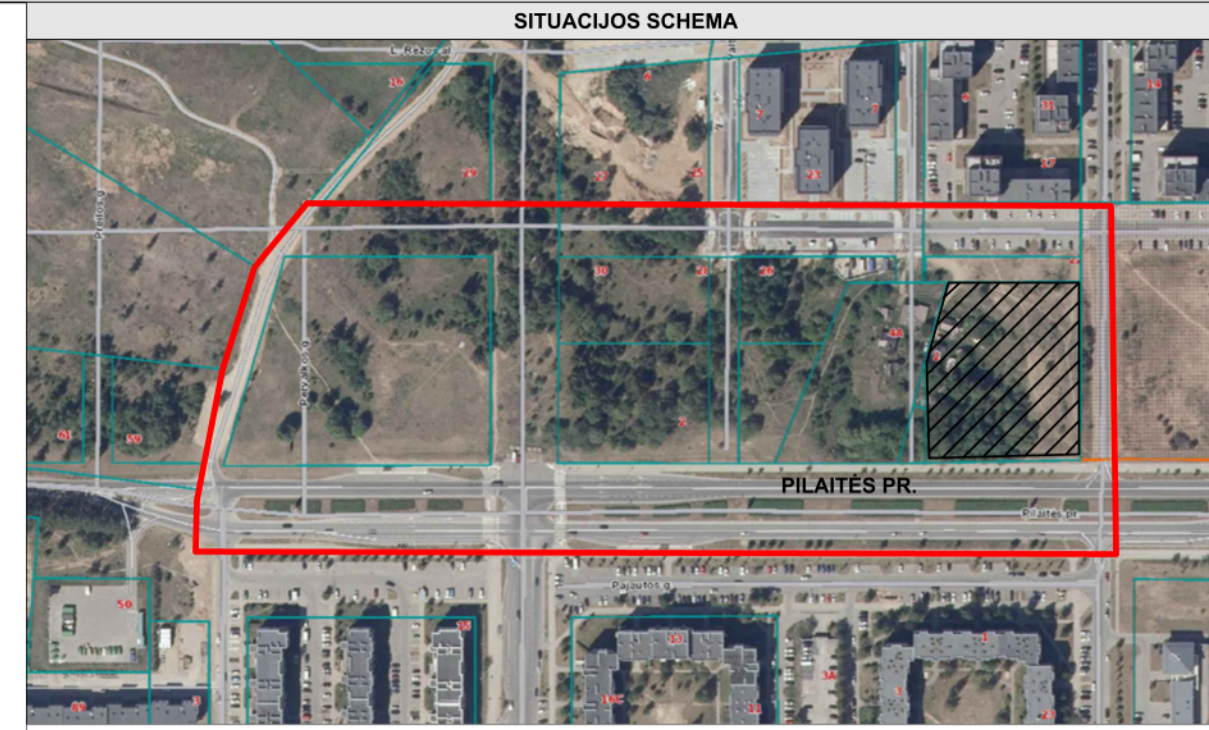




PILAITĖS TERITORIJOS ŠIAURINĖS DALIES DETALIOJO PLANO SPRENDINIŲ KOREGAVIMAS SKLYPE (KADASTRO NR. 0101/0167:4495) INICIJAVIMO SUTARTIES PAGRINDU M 1:500



TERITORIJŲ NAUDOJIMO REGLAMENTAS

n - žemės sklypo eilės numeris;
m - žemės sklypo plotas, m²;
T - teritorijos naudojimo tipas;

n	1	2
m	3	4
T	5	6

* - Prioritetinis naudojimo būdas;
** - Kitas galimas naudojimo būdas;
1 - žemės naudojimo būdas (būdas);
2 - leistinas pastatų aukštis (metrais);
3 - leistinas žemės sklypo užstatymo tankis, %;
4 - leistinas žemės sklypo užstatymo intensyvumas;
5 - užstatymo tipas;
6 - priklausomųjų želdynų ir želdinių teritorijų dalys, %.

TERITORIJŲ NAUDOJIMO TIPAS

Mišri gyvenamoji teritorija (GM)

SUTARTINIAI ŽYMĖJIMAI

- Planuojamos teritorijos riba (sutampa su sklypo ribomis)
- Esamo sklypo riba
- Projektuojamos sklypų ribos
- Statybos riba
- Galvės raudonosios linijos
- Esami grįšiamieji pastatai
- Išvažiavimas - išvažiavimas
- Statybos zona
- Servitutai

Sklypo Nr.	Sklypo plotas, m²	Teritorijos naudojimo tipas	Žemės naudojimo paskirtis	Žemės naudojimo būdai	PRIVALOMIEJI TERITORIJŲ NAUDOJIMO REGLAMENTAI					PAPILDOMI TERITORIJŲ NAUDOJIMO REGLAMENTAI							
					Nuo žemės paviršiaus, m	Altitudė, m	Anžeminio užstatymo tankis, %	Užstatymo intensyvumas	Užstatymo tipas	Galimi žemės sklypų dydžiai Mažiausi, m²	Didžiausi, m²	Priklausomųjų želdynų ir želdinių teritorijų dalys, %	Servitutai	Pastatų aukštų skaičius	Statinų paskirtys	Automobilių statymo reglamentai	Kiti reglamentai
1	1396	Mišri gyvenamoji teritorija (GM)	Kita	Daugiabučių gyvenamųjų pastatų ir bendrabučių teritorijos (G2*)	≤ 28	≤ 185,00	≤ 60	≤ 1,6	perimetris (pr);	-	-	≥ 30	-	1-7	Gyvenamosios paskirties (trijų ir daugiau būtų (daugiabučiai) pastatai)	Antžeminis, požeminis	Teritorija tvarkoma vadovaujantis Lietuvos Respublikos Specialiųjų žemės naudojimo sąlygų įstatymu; Sąlyginis didžiausias nelaidžių dangų kiekis sklype 50 %, viršijus šį procentą taikyti kompensacines priemones (žr. aiškinamąjį raštą); Numatomas susisiekimas požeminiame automobilių parkinge tarp 1 ir 2 sklypų; *Prioritetinis žemės naudojimo būdas nustatomas detaliojo plano koregavimo tvirtinimo metu.
				Komerinės paskirties objektų teritorijos (K**)	≤ 35	≤ 190,00	≤ 60	≤ 1,6	perimetris (pr);	-	-	≥ 10	-	1-7 (9 ***)	Viešbučių administracinės (išskyrus valstybės ir savivaldybės institucijų pastatus), prekybos, maitinimo ir sporto paskirties pastatai.	Antžeminis, požeminis	Teritorija tvarkoma vadovaujantis Lietuvos Respublikos Specialiųjų žemės naudojimo sąlygų įstatymu; Sąlyginis didžiausias nelaidžių dangų kiekis sklype 50 %, viršijus šį procentą taikyti kompensacines priemones (žr. aiškinamąjį raštą); Numatomas susisiekimas požeminiame automobilių parkinge tarp 1 ir 2 sklypų; **Kitas galimas žemės naudojimo būdas nustatomas pagal teisės aktų reikalavimus, keičiant detaliojo plano koregavimo tvirtinimo metu nustatytą prioritetinį žemės naudojimo būdą; Vyriausybės nustatyta tvarka informuojant visuomenę.
2	5883	Mišri gyvenamoji teritorija (GM)	Kita	Daugiabučių gyvenamųjų pastatų ir bendrabučių teritorijos (G2*)	≤ 35	≤ 190,00	≤ 60	≤ 1,6	perimetris (pr);	-	-	≥ 30	S1 (215) - kelio servitutas - teisė važiuoti transporto priemonėmis, naudotis pėsčiųjų taku (tarnaujantis) - 0,1028 ha; S2 (222) - servitutas - teisė tiesyti, aptarnauti, naudoti požemines, anžemines komunikacijas (tarnaujantis) - 0,1028 ha.	1-7 (9 ***)	Gyvenamosios paskirties (trijų ir daugiau būtų (daugiabučiai) pastatai)	Antžeminis, požeminis	Teritorija tvarkoma vadovaujantis Lietuvos Respublikos Specialiųjų žemės naudojimo sąlygų įstatymu; Sąlyginis didžiausias nelaidžių dangų kiekis sklype 50 %, viršijus šį procentą taikyti kompensacines priemones (žr. aiškinamąjį raštą); Numatomas susisiekimas požeminiame automobilių parkinge tarp 1 ir 2 sklypų; *** Iki 20% pastatai užstatyti ir numatomo užstatyti žemės sklypo ploto gali būti iki 9 aukštų; *Prioritetinis žemės naudojimo būdas nustatomas detaliojo plano koregavimo tvirtinimo metu.
				Komerinės paskirties objektų teritorijos (K**)	≤ 35	≤ 190,00	≤ 60	≤ 1,6	perimetris (pr);	-	-	≥ 10	-	1-7 (9 ***)	Viešbučių administracinės (išskyrus valstybės ir savivaldybės institucijų pastatus), prekybos, maitinimo ir sporto paskirties pastatai.	Antžeminis, požeminis	Teritorija tvarkoma vadovaujantis Lietuvos Respublikos Specialiųjų žemės naudojimo sąlygų įstatymu; Sąlyginis didžiausias nelaidžių dangų kiekis sklype 50 %, viršijus šį procentą taikyti kompensacines priemones (žr. aiškinamąjį raštą); Numatomas susisiekimas požeminiame automobilių parkinge tarp 1 ir 2 sklypų; *** Iki 20% pastatai užstatyti ir numatomo užstatyti žemės sklypo ploto gali būti iki 9 aukštų; **Kitas galimas žemės naudojimo būdas nustatomas pagal teisės aktų reikalavimus, keičiant detaliojo plano koregavimo tvirtinimo metu nustatytą prioritetinį žemės naudojimo būdą; Vyriausybės nustatyta tvarka informuojant visuomenę.

PASTABOS:

- Tarp statinių privalo būti išlaikomi norminiai reikalavimus užtikrinantys atstumai. Šis atstumas gali būti mažinamas išlaikant insoliacijos, gaisrinės saugos ir kt. reikalavimus bei gavus kaimyninio sklypo savininko ar valdytojo sutikimą raštu.
- Tarp pastatų privalo būti įrengti galiojančiuose normatyvuose nurodyti gaisrinės technikos privažiavimai. Rengiant techninį projektą, projektuojant privažiavimus prie pastatų vadovotais projekto rengimo metu galiojančių teisės aktų nuostatomis reglamentuojančiomis gaisrinę saugą.
- Žemės sklypo valdytojas yra atsakingas už atliekų išvežimą ir tvarkymą iš jam priskirto žemės sklypo. Surinktos atliekos turi būti perduodamos Savivaldybės atliekų tvarkymo operatoriams. Rūšiujamų atliekų surinkimo vietos įvažiavimų/išvažiavimų gyvenamųjų sklypų ribose. Rengiant techninius projektus, vieta kiekvienam sklype bus parinkta atskirai, priklausomai nuo projektuojamo statinio ir užstatymo gretimuose sklypuose, laikantis teisės aktų reikalavimų.
- Rengiant statybos projektus, būtina užsakyti eksploatuojančių inžinerinius tinklus eksploatuojančių institucijų technines sąlygas. Detaliojo plano galiojimo ribose rengiant statybos projektus privaloma numatyti prisijungimą prie centralizuotų inžinerinių tinklų.
- Želdynai užtikrinami Lietuvos Respublikos Aplinkos ministro 2007-12-21 įsakymu Nr. D1-694 "Dėl Atskirųjų rekreacinės paskirties želdynų plotų normų ir Priklausomųjų želdynų normų (plotų) nustatymo tvarkos aprašo patvirtinimo" patvirtintais reikalavimais;
- Servitutai pravažiavimams ir pėsčiųjų takams turės būti nustatyti ir užregistruoti nekilnojamojo turto registre statinių žemės sklypuose projektavimo darbų metu, atsižvelgiant į brėžinyje nurodytus susisiekimo sprendinius;
- Tikslūs vaizdo žaidimo aikštelės vieta parenkama projektavimo metu išlaikant normatyvinius ir higienos reikalavimus;
- Reikalavimai statinių statybai iki 3 m atstumu nuo sklypo ribos nustatyti STR 1.07.01.2010 „Statybą leidžiantys dokumentai“. 3 m atstumu nuo sklypo ribos statinio (pastato ar stogų turinčio inžinerinio statinio) bet kurių konstrukcijų aukštis, skaičiuojant į nuo žemės sklypo ribos žemės paviršiaus altitudę, negali būti didesnis kaip 8,5 m; didesniais atstumais statinių konstrukcijų aukštis gali būti didinamas išlaikant reikalavimą, kiekvienam papildomam virš 8,5 m aukščio metrui atstumas didinamas po 0,5 m. Šiame punkte nurodyti atstumai gali būti mažinami gavus besiribojančio žemės sklypo savininko ar valdytojo rašytinį sutikimą;
- Saugotini želdiniai tvarkomi Vilniaus miesto savivaldybės nustatyta tvarka projektinių pasiūlymų stadijoje;
- Požeminis užstatymas galimas statybos ribų ribose;
- Požeminio parkingo užstatymas sutampa su statybos riba. Servitutas S1 taikomas anžeminei daliai ir netaikomas požeminiui parkingui.

Kai detaliojo plano (ar savivaldybės dalies bendrajame plane, rengiamame masteliu M 1:2 000) nustatomas teritorijos naudojimo tipas ir nurodomi keli galimi žemės sklypo ar jo dalies žemės naudojimo būdai, pirmasis įrašytas žemės sklypo naudojimo būdas yra prioritetinis, pagal jį nustatomas konkretus žemės sklypo ar jo dalies žemės naudojimo būdas tvirtinant detaliojo planą (ar savivaldybės dalies bendrajame plane, rengiamame masteliu M 1:2 000) pagal teritorijos naudojimo tipą nurodytus žemės naudojimo būdais žemės sklypo ar jo dalies žemės naudojimo būdai keičiami savivaldybės mero ar jo įgalioto savivaldybės administracijos direktoriaus sprendimu. Visuomenės informavimo, konsultavimo ir dalyvavimo priimtą sprendimus dėl teritorijos planavimo nuostatų, patvirtintų Lietuvos Respublikos Vyriausybės 1996 m. rugsėjo 18 d. nutarimu Nr. 1079 „Dėl Visuomenės informavimo, konsultavimo ir dalyvavimo priimtą sprendimus dėl teritorijos planavimo nuostatų patvirtinimo“, nustatyta tvarka informuojama visuomenė.

UAB „Regroup projektavimas“		Pilaitės teritorijos šiaurinės dalies detaliojo plano sprendinių koregavimas sklype (kadastro Nr. 0101/0167:4495) inicijavimo sutarties pagrindu	
Direktorius T.Mr		Laida	
TPV0071 PV T.M.		0	
020974 Architektė L.V.		PAGRINDINIS BRĖŽINYS	
BK021002 Architektė J.S.		1:500	
Etapas Iniciatorius: Juridinis asmuo		Lapas	Lapų
DP Organizatorius: Vilniaus miesto savivaldybės administracijos direktorius	K-VT-13-22-948	1	1