

SAPIEGŲ REZIDENCIJOS TRINITORIŲ VIENUOLYNO IR LIGONINĖS STATINIŲ KOMPEKSO (KODAS 762) TERITORIJOS SUTVARKYMAS

TVARKOMIEJI PAVELDOSAUGOS DARBAI / TECHNINIS PROJEKTAS



PROJEKTO RENGĖJAS:
SĮ „VILNIAUS PLANAS“
2017 m.



Sapiegų rezidencijos, Trinitorių vienuolyno ir ligoninės statinių komplekso padėtis Vilniaus mieste



SAPIEGŲ REZIDENCIJOS, TRINITORIŲ VIENUOLYNŲ IR LIGONINĖS STATINIŲ KOMPLEKSO PARKAS

Unikalus objekto kodas

25773

Amžius:

pradėtas kurti XVII a. pab., XVIII a. vid. tvarkytas ir papildytas landšaftine P dalimi, tvarkytas XIX a. pab.

Vertingųjų savybių pobūdis:

Architektūrinis (lemiantis reikšmingumą unikalus);

Kraštovaizdžio;

Želdynų (lemiantis reikšmingumą retas)

TVARKOMOS TERITORIJOJE ESANČIOS VERTINGOSIOS SAVYBĖS:

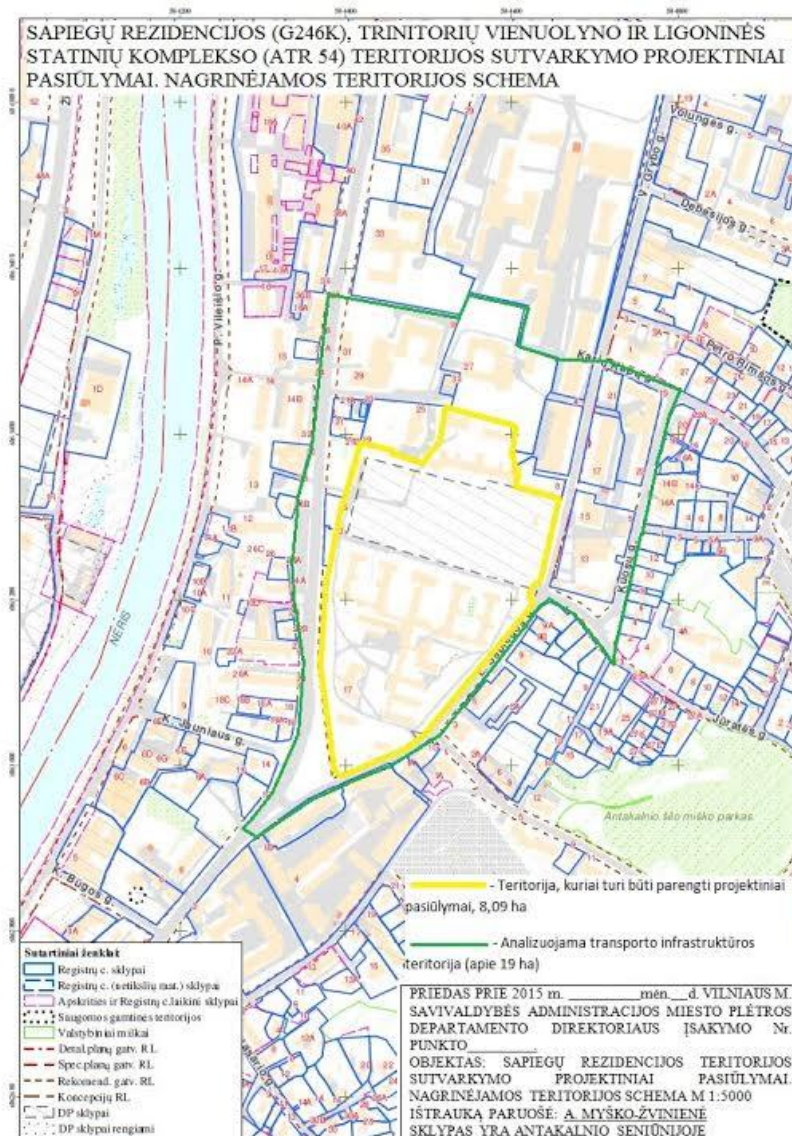
- | | |
|--|------------------------------|
| • Planavimo sprendiniai - mišraus parko su dominuojančiu taisyklingu geometrinio planavimo alėjų tinklu centrinėje dalyje, iš 3 pusių aptvertu tvora, bei peizažine P dalimi planinė, erdvinė kompozicija | Restauravimas |
| • Buvusių komplekso dalių (statinių) liekanos ar jų vietos - Pirmo ir Antro fontanų vietos centrinėje parko dalyje (fontanai, buvo išdėstyti išilgai pagrindinės V-R krypties kompozicijos ašies - centrinio tako | Restauravimas atkuriant |
| • Takai, keliai ar jų dalys, dangos - centrinės tako-alėjos, prasidedančios paradiniais įvažiavimo vartais, užsibaigiančios laiptais ir parko Rytiniais vartais priešais rūmus trasa; parko centrinę geometriškai suplanuotą dalį skaidančių tiesių takų-alėjų trasos; lenktų ir vingiuotų peizažinės parko P dalies takų trasos | Restauravimas atkuriant |
| • Želdynai ir želdiniai - medžių masyvai, grupės | Restauravimas, regeneravimas |



PROJEKTUOJAMOS TERITORIJOS RIBOS IR UŽDUOTIS

DARBO UŽDUOTIS REIKALAVIMAI DARBUI:

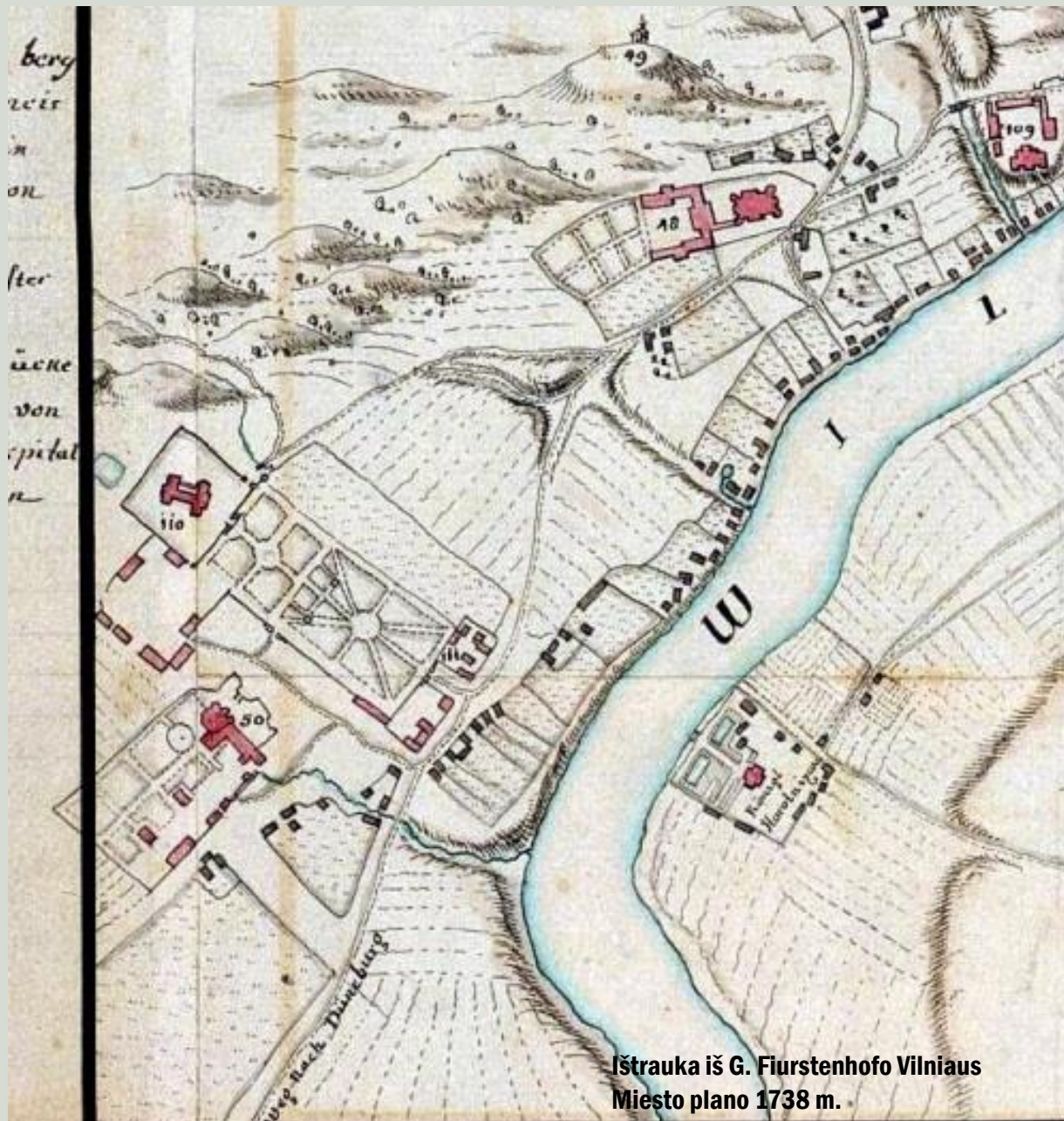
1. Parengti schemeje apibrėžtos teritorijos sutvarkymo projektinius pasiūlymus;
2. Numatyti archeologinių tyrimų poreikio apimtis;
3. Numatyti hidrogeologinių ir hidrotechninių tyrimų poreikio apimtis;
4. Atlikti dendrologinius tyrimus ir pateikti išvadas bei rekomendacijas dėl esamų medžių išsaugojimo, šalinimo, genėjimo, formavimo, gydymo ir t.t
5. Įvertinti transporto infrastruktūros įtaką teritorijai, pagrindinius pėsčiųjų srautų kryptis. Atlikti aplinkinių teritorijų transporto parkavimo galimybės analizę.
6. Projektinius siūlymus centrinėje parko dalyje rengti pagal taisyklingo barokinio parko kompozicinius principus.
7. Pateikti teritorijos apželdinimo planą ir siūlomų sodinti augalų preliminarų sąrašą.
8. Pateikti teritorijos apšvietimo pasiūlymus.



ISTORINĖ KARTOGRAFIJA



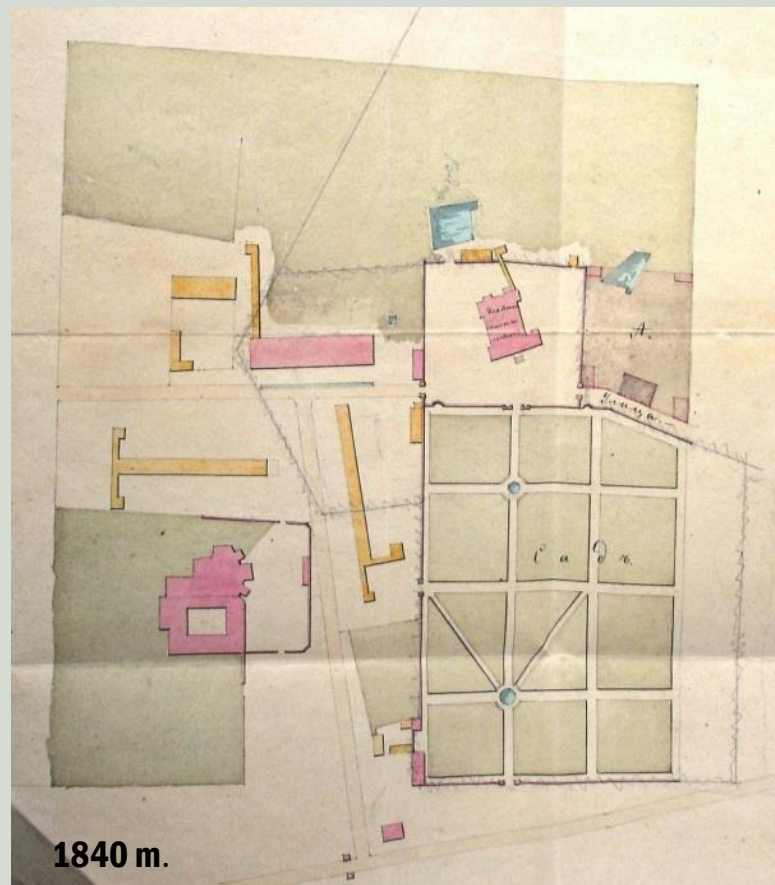
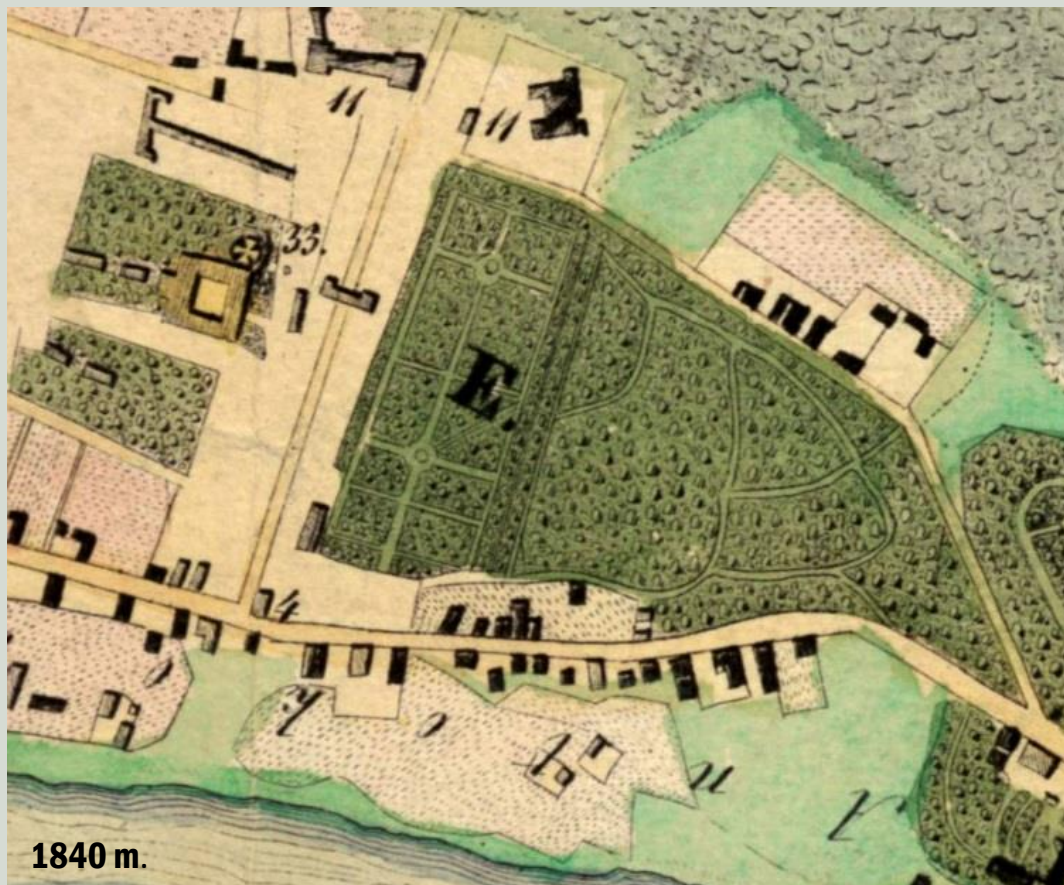
SAPIEGŲ DVARO RŪMŲ IR PARKO TERITORIJOS ISTORINĖ KARTOGRAFIJA



Ištrauka iš G. Fiurstenhofo Vilniaus
Miesto plano 1738 m.



SAPIEGŲ DVARO RŪMŲ IR PARKO TERITORIJOS ISTORINĖ KARTOGRAFIJA





ISTORINĒS FOTOFIKSACIJOS. SAPIEGŪ PARKO APLINKA. PASTATAI



J. Bulhak, XX a. pr.



Apie 1880 m.



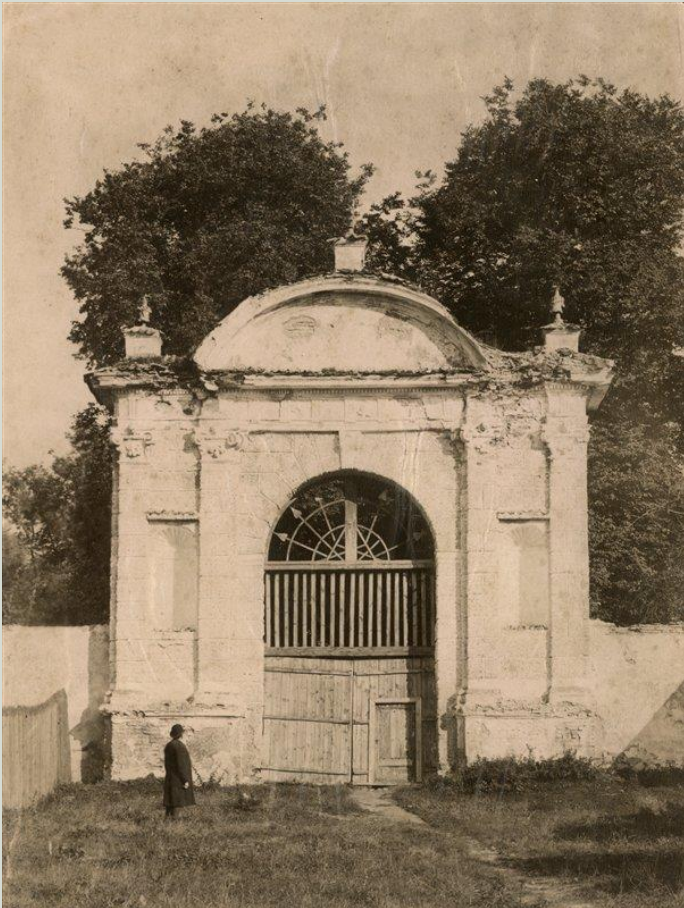
XX pr.



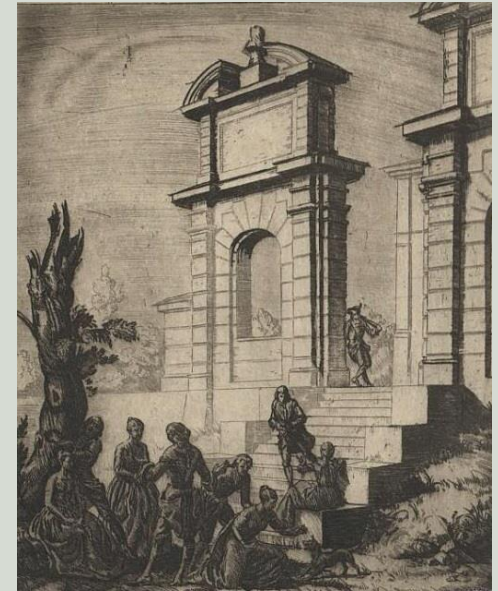
1933 m.



ISTORINĒS FOTOFIKACIJOS. VARTAI



S. Fleuri , 1899 m.



J. Slopper, 1927 m.



1880 m.



SAPIEGŲ PARKO ERDVĖS. FOTOFIKSACIJOS XIX a. pb.– XX a. pr.



XX a. pr. (1915 – 1917)



J. Čechavičius, 1880 m.



XX a. pr. (1915 – 1917)

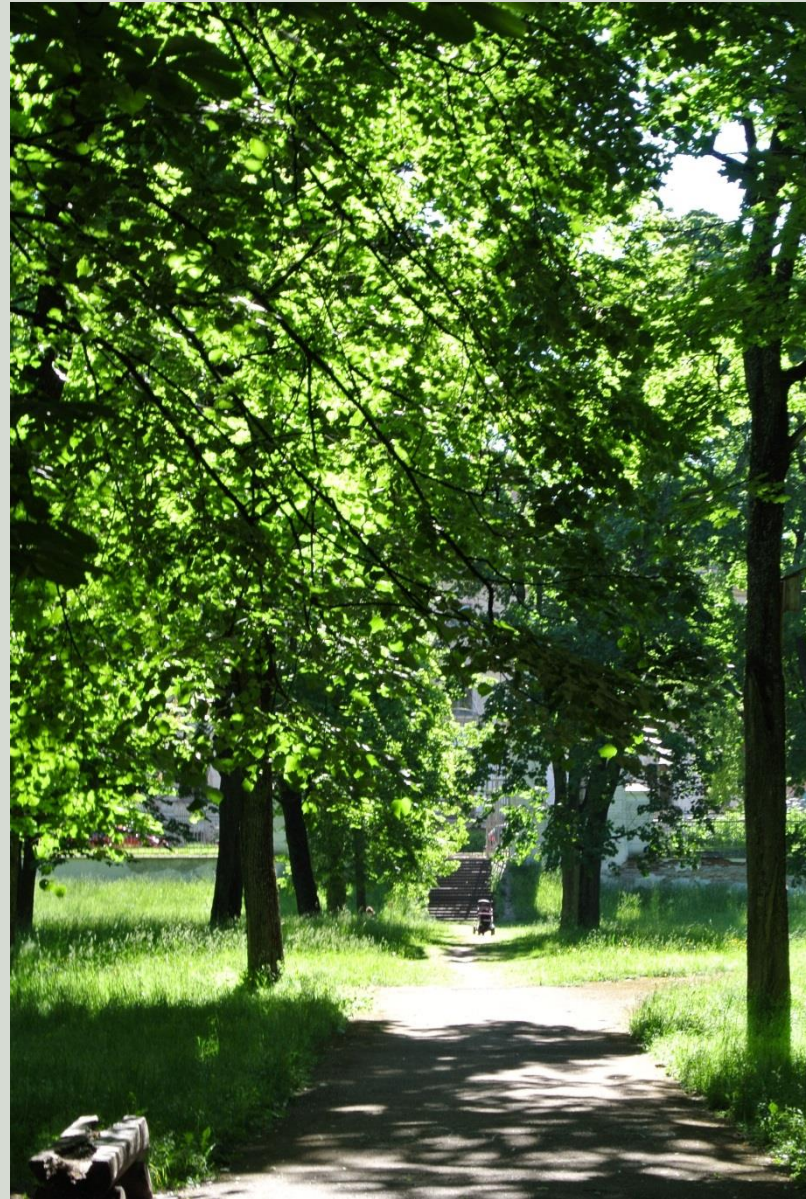


XX a. pr. (1915 – 1917)

**SAPIEGŲ REZIDENCIJOS ESAMA SITUACIJA.
FOTOFIKSACIJA**



SAPIEGŲ REZIDENCIJA. ESAMA SITUACIJA. RŪMŲ IR PARKO BAROKINĖ ALĖJOS AŠIS

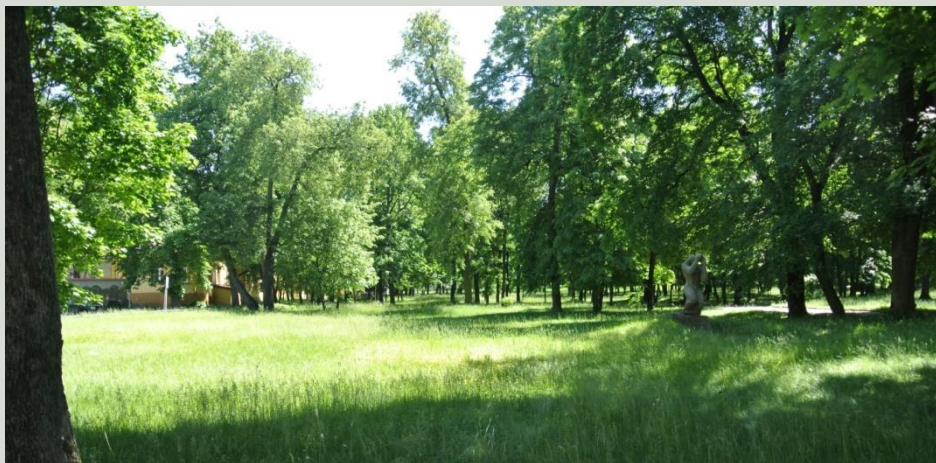




SAPIEĢŪ REZIDENCIJA. ESAMA SITUACIJA. RŪMŪ IR PARKO PARTERO TERITORIJA



SAPIEĢŪ REZIDENCIJA. ESAMA SITUACIJA. RŪMŪ IR PARKO BOSKETO TERITORIJA



SAPIEGŪ REZIDENCIJA. ESAMA SITUACIJA. RŪMŪ IR PARKO TERITORIJOS VARTAI



SAPIEGŪ REZIDENCIJA. ESAMA SITUACIJA. RŪMŪ IR PARKO TERITORIJOS TVOROS IR VARTAI

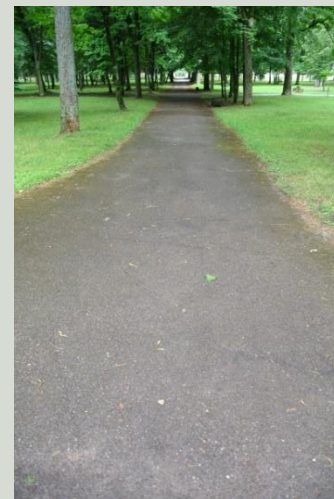




SAPIEGŲ REZIDENCIJA. ESAMA SITUACIJA. INFRASTRUKTŪRA IR ELEMENTAI



SAPIEGŲ REZIDENCIJA. ESAMA SITUACIJA. ALĖJOS



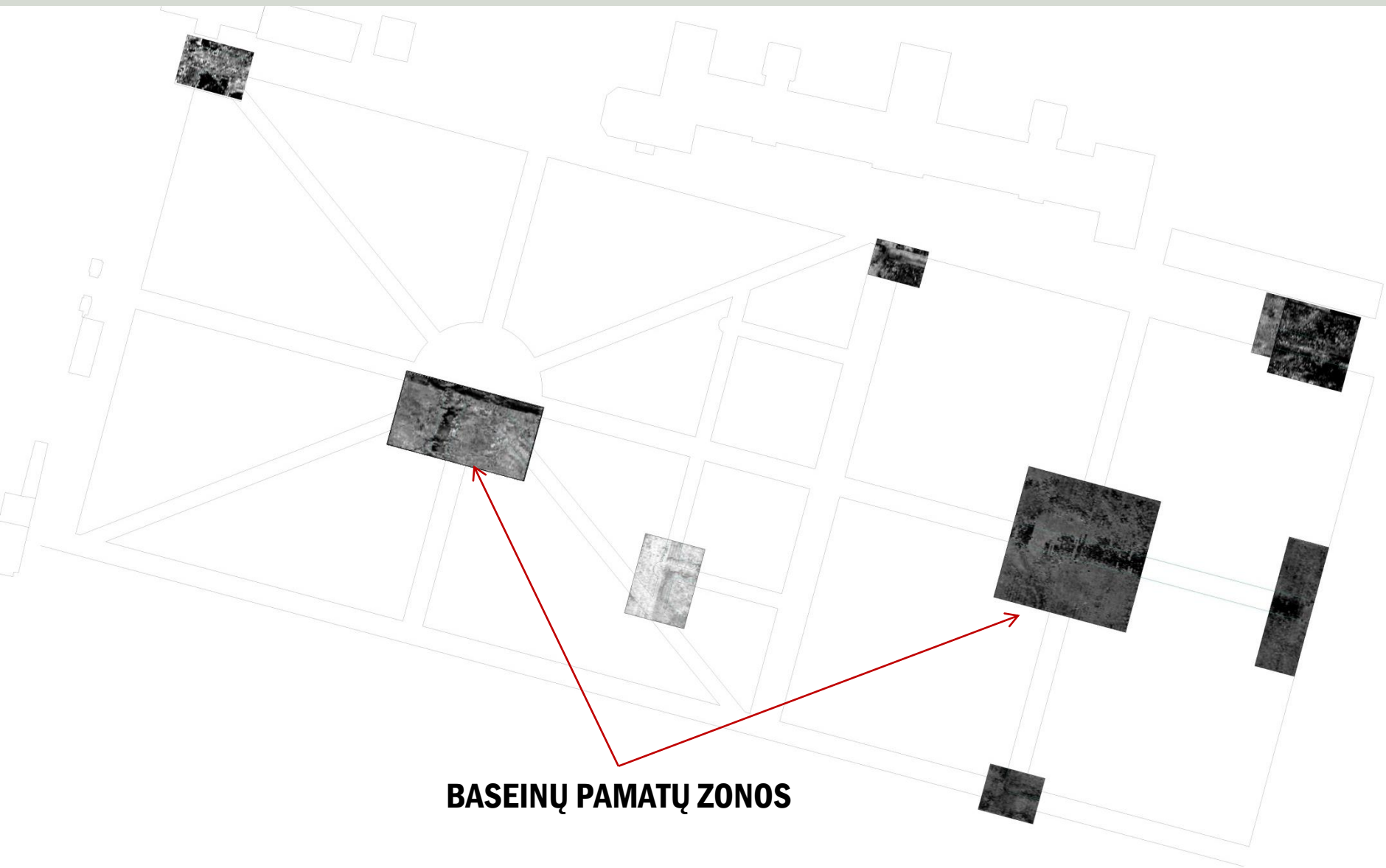
PARKO DANGOS

ARCHEOLOGINIS SKANAVIMAS. ŽVALGYMAS

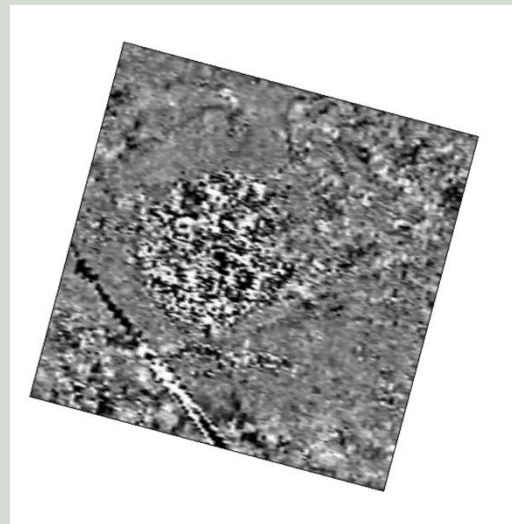
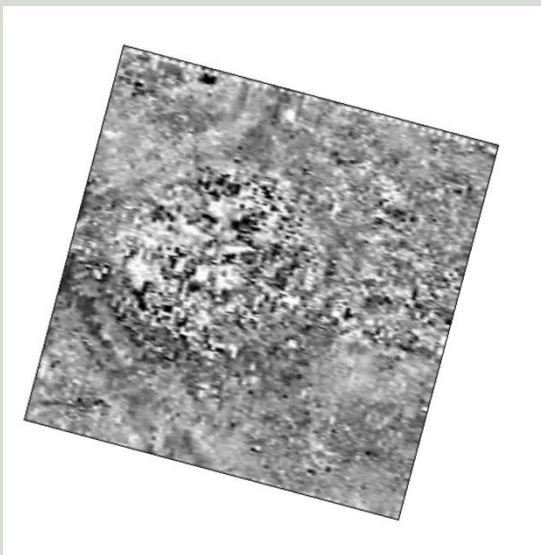




ARCHEOLOGINIO SKANAVIMO ŽVALGYMO ZONOS



BASEINŲ PAMATŲ ZONOS



ARCHEOLOGIJA. LAIPTAI (2006 m.)



**SAPIEGŲ PARKO RYTINIŲ VARTŲ APLINKA SU NAUJAI ĮRENGIAMAIS LAIPTAIS.
PRIEKYJE MATOMOS AUTENTIŠKŲ LAIPTŲ (ŠIAURINĖS LAIPTINĖS) LIEKANOS. VAIZDAS IŠ ŠV**



TERITORIJOS ŽELDINIŲ TYRIMAS IR TVARKYBOS DARBAI





SENOJI SAPIEĞŲ PARKO LIEPA

Pagal techninio projekto sprendinius asfaltas bus demontuojamas, automobilių eismas draudžiamas. Įrengiamas minkštos dangos (skaldos) takas pagal galimybes maksimaliai atitrauktas nuo liepos kamieno.

ŽELDYNŲ TVARKYBOS DARBAI

Šalinamųjų medžių kiekis tikslinamas techninio projekto rengimo metu, įvertinant 2017 m. atliktą avarinių medžių šalinimą ir 2016 m. Techparko teritorijos tvarkymo darbus.





ŽELDYNO INVENTORIZACIJA (PAVYZDYS)

Objekto pavadinimas: Dalies pavadinimas: Darbo pavadinimas:		SAPIEĞŲ REZIDENCIJOS, TRINITORIŲ VIENUOLYNO IR LIGONINĖS STATINIŲ KOMPLEKSO TERITORIJOS SUTVARKYMO PROJEKTINIAI PASIŪLYMAI DENDROLOGIJOS DALIS ŽELDYNU IR ŽELDINIŲ INVENTORIZACIJA (I Teritorija)										
Augalo nr. plane	Rūšies pavadinimas	Kamieno apimtis, cm (1,30 mh)	Aukštis, m	Apytikslis amžius	Fiziologinis gyvybingumas (Vertinant nuo 1 iki 5)	Biomechaninis stabilumas	Estetinė vertė (Vertinant nuo 1 iki 5)	Vizualiai matomi augalo pažeidimai (Biot. ir abiot. kilmės)			Reikalingos tvarkymo priemonės	Pastabos
								Laja	Kamienas	Šaknys		
1.	<i>Larix decidua</i>	210	30	80	3	-	3	Iki 15 mh vienpusė	Plokščias pagrindas	Vizualiai matomų pažeidimų nėra	Šalinti	Dėl kraštovaizdžio formavimo darbų
2.	<i>Tilia cordata</i>	92	15	30	4	-	4	Deformuota, asimetriška	Inkliūzas, pagrinde užaugęs mechaninės kilmės pažeidimas	Vizualiai matomų pažeidimų nėra	Šalinti	Dėl kraštovaizdžio formavimo darbų
3.	<i>Acer platanoides</i>	204	27	80	3	-	3	3,5mh kritinis išsišakojimas, 4 mh skylimo pavojus	Inkliūzas, žiemasprigis	Vizualiai matomų pažeidimų nėra	Šalinti	Dėl kraštovaizdžio formavimo darbų
4.	<i>Acer platanoides</i>	186	25	80	3	-	3	Asimetriška, deformuota	Išimėtęs puvinys, inkliūzas	Vizualiai matomų pažeidimų nėra	Šalinti	Dėl kraštovaizdžio formavimo darbų
5.	<i>Acer platanoides</i>	240	27	110	3	-	3	Drėvės 2, 4 mh, netolygus svorio centras, asimetriška	Atsivėrusi drėvė 2,5 mh	Pažeistos rūšio statybos metu	Šalinti	Avarinis
6.	<i>Acer platanoides</i>	102	22	40	4	-	3	Lajos viršuje stambių šakų lūžiai, asimetriška	Abiotinės kilmės užaugę pažeidimai	Pažeistos tako vietoje	Šalinti	Dėl kraštovaizdžio formavimo darbų
7.	<i>Acer platanoides</i>	107	22	25	4	-	2	Žiemasprigis, asimetriška	Daugybiniai mechaniniai pažeidimai	Pažeistos tako vietoje	Šalinti	Išaugęs iš buvusio medžio kelmo
8.	<i>Acer platanoides</i>	47	18	20	4	-	4	Žiemasprigis, asimetriška	Daugybiniai mechaniniai pažeidimai	Pažeistos tako vietoje	Šalinti	Išaugęs iš buvusio medžio kelmo
9.	<i>Acer platanoides</i>	177	22	100	3	Pasviręs 25°	2	Netolygiai pakrypus svorio centras SV pusėje, asimetriška	Kakliuke drėvė 3 mh, V pusėje 2 mh 10 cm pločio drėvė, nupjautos šakos vietoje drėvė 2 mh, plokščias kamienas	Pažeistos	Šalinti	Avarinis
10.	<i>Acer platanoides</i>	195	27	100	4	-	3	3 mh atlūžusi šaka, asimetriška	Kamieno pažastyje 2,5 mh drėvės	Mechniniai pažeidimai	Šalinti	Atskylimo pavojus
11.	<i>Acer platanoides</i>	215	27	100	3	-	3	3mh kritinis išsišakojimas, drėvė	Užaugusi drėvė, puviniai	Mechniniai pažeidimai	Arbor.	
12.	<i>Acer platanoides</i>	185	25	100	3	-	3	2,5 mh drėvė, 4 mh suaugę kamienai	Apagaugę plyšiai 4 mh	Mechniniai pažeidimai	Arbor.	
13.	<i>Acer platanoides</i>	190	25	100	3	Pasviręs 20°	3	7 mh kamienų išsišakojimas, drėvės tikimybė	Daugybiniai kakliuko pažeidimai	Mechniniai pažeidimai	Šalinti	
14.	<i>Acer platanoides</i>	190	22	100	3	-	3	4 mh 3 kamienai, 10 mh drėvės	Kakliuko pažeidimai	Mechniniai pažeidimai	Šalinti	Avarinis
15.	<i>Acer platanoides</i>	190	30	100	3	-	3	3 mh 3 kamienai, 4,5 mh 4 kamienai, drėvių tikimybė	Šlapiuojantis žiemasprigis, padegęs	Mechniniai pažeidimai	Arbor.	
16.	<i>Acer platanoides</i>	85	22	40	4	-	3	Vienpusė, stelbiama, asimetriška	Mechniniai pažeidimai išsišakojimo skylimas su jaugusia žieve	Vizualiai matomų pažeidimų nėra	Šalinti	Dėl kraštovaizdžio formavimo darbų

TVARKYBOS DARBŲ SPRENDINIAI



DARBŲ ETAPAI

Teritorija Nr. 1:

Reljefo formavimo darbai
 Laiptų iš rūmų kiemo į parterio dalį atstatymas
 Tvoros fragmento su niša atstatymas
 Mažoji architektūra: suolai ir šiukšliadėžės
 Želdiniai (palisados, gyvatvorės, veja, parterio gėlynų apvadai (trupintas klinkeris ir buksmedžio gyvatvorė)
 Kirtimų darbai
 Apšvietimo tinklai ir šviestuvai
 Laistymo sistema ir vasaros vandentiekis
 Baseinas su fontanu
 Lietaus nuotekų tinklai

Teritorija Nr. 1:

Esamos mūrinės tvoros restauravimas
 Gėlinės
 Parterio gėlynai
 Formuotos kūgio formos („piramidės“) medžiai (kukmedis)
 Barokinės parko dalies aptvėrimas
 Mažoji architektūra: suolai ir šiukšliadėžės

Teritorija Nr. 2:

Takai
 Veja
 Apšvietimo tinklai ir šviestuvai
 Laistymo sistema ir vasaros vandentiekis
 Lietaus nuotekų tinklai
 Bosketų želdiniai ir aptvėrimai
 Vidinės tvoros su vartais
 Mažoji architektūra
 Baseinas su fontanu
 Arboristiniai darbai

Teritorija Nr. 3:

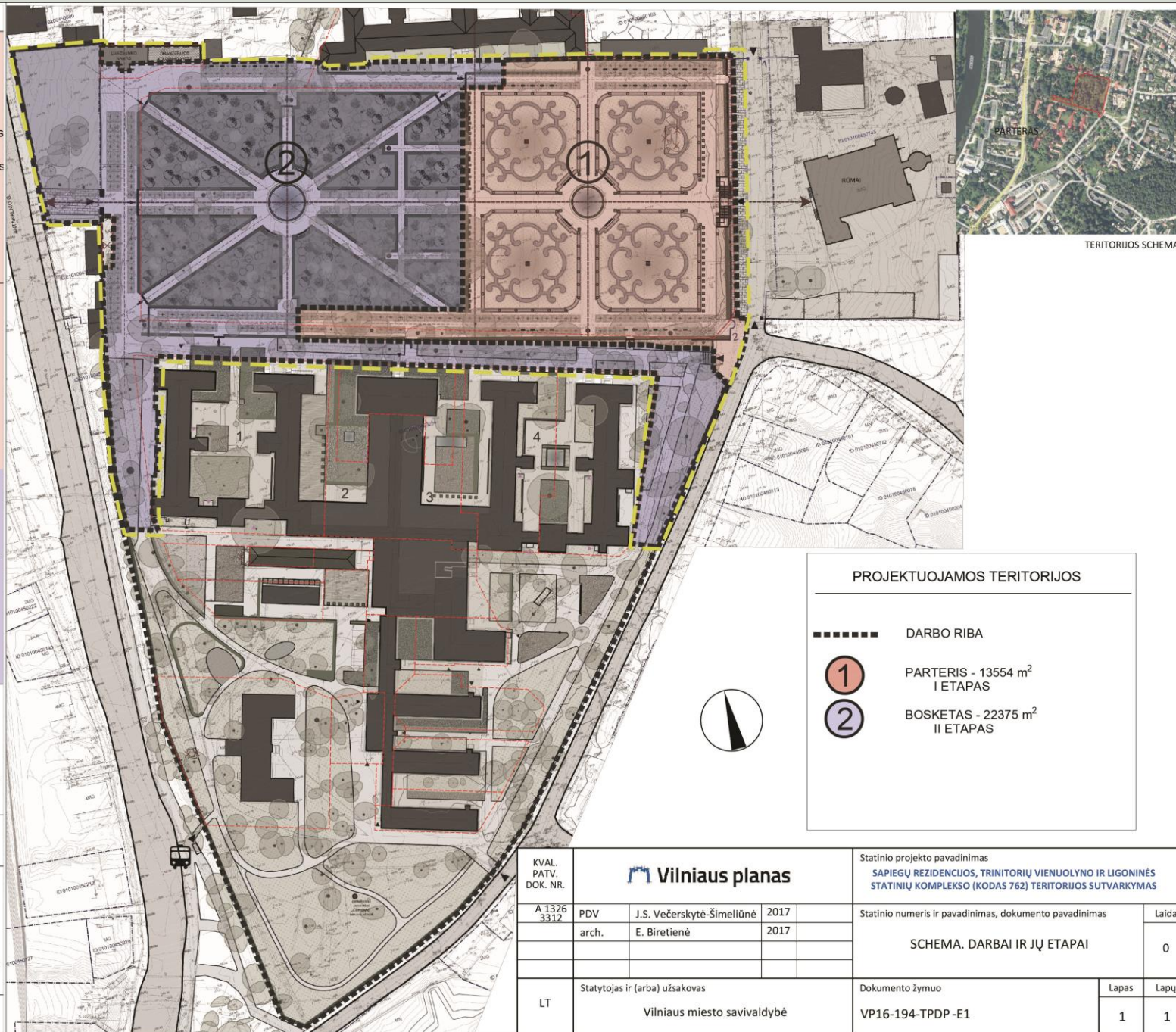
Takai
 Veja
 Apšvietimo tinklai ir šviestuvai
 Laistymo sistema ir vasaros vandentiekis
 Lietaus nuotekų tinklai

Teritorijos Nr. 3:

Arboristiniai darbai

Teritorija Nr. 3:

Mažoji architektūra (vaikų žaidimų aikštelė, lauko treniruokliai, suoliukai ir šiukšliadėžės)
 Naujai sodinami želdiniai
 Laistymo sistema ir vasaros vandentiekis
 Lietaus nuotekų tinklai



TERITORIJOS SCHEMA

PROJEKTUOJAMOS TERITORIJOS

- DARBO RIBA
- ① PARTERIS - 13554 m²
I ETAPAS
- ② BOSKETAS - 22375 m²
II ETAPAS

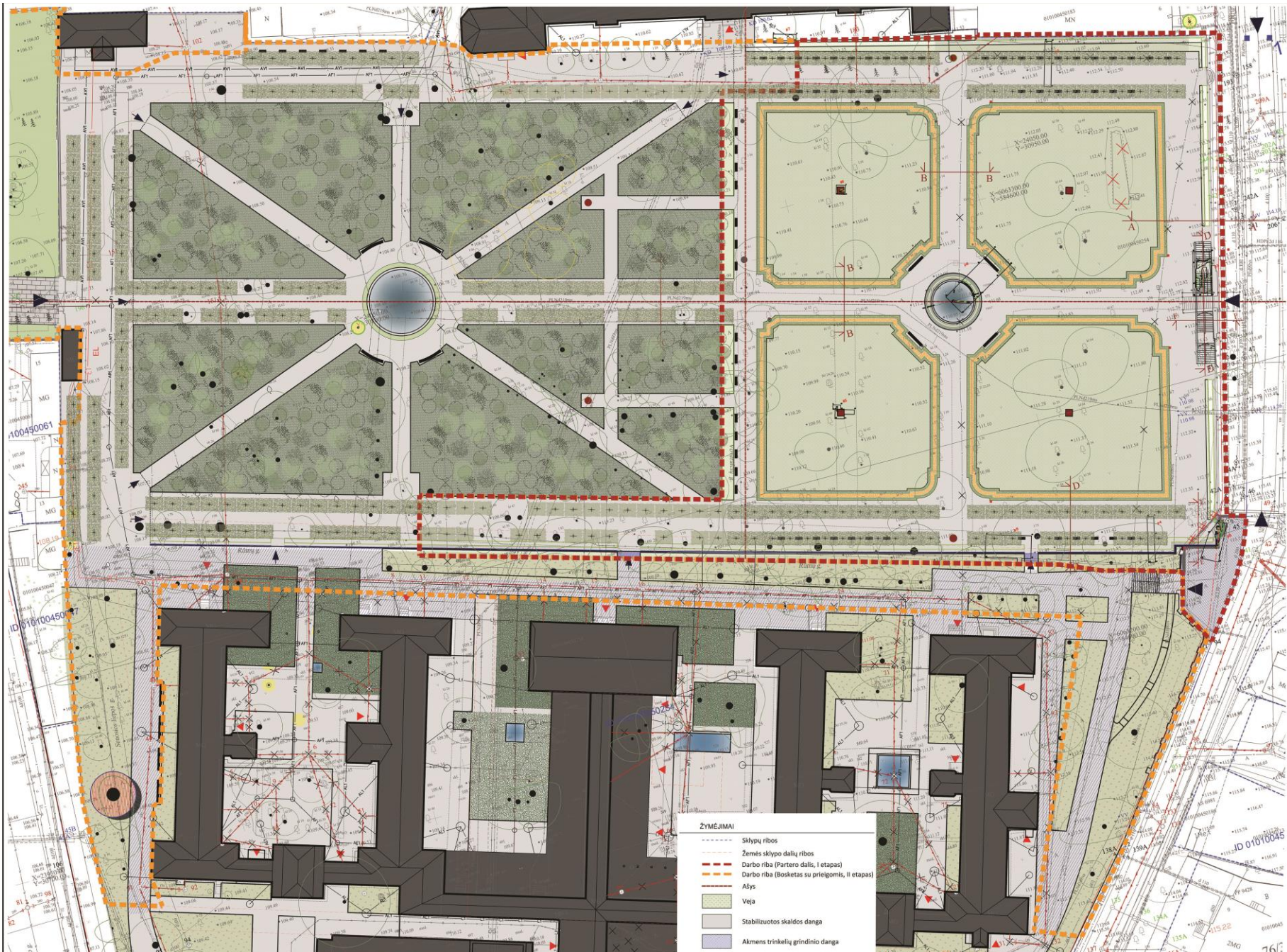


KVAL. PATV. DOK. NR.	Vilniaus planas			Statinio projekto pavadinimas SAPIEGŲ REZIDENCIJOS, TRINITORIŲ VIENUOLYNO IR LIGONINĖS STATINIŲ KOMPLEKSO (KODAS 762) TERITORIJOS SUTVARKYMAS		
	A 1326 3312	PDV	J.S. Večerskytė-Šimeliūnė	2017	Statinio numeris ir pavadinimas, dokumento pavadinimas	Laida
	arch.	E. Biretienė	2017			0
					SCHEMA. DARBAI IR JŲ ETAPAI	
LT	Statytojas ir (arba) užsakovas Vilniaus miesto savivaldybė			Dokumento žymuo VP16-194-TPDD -E1		Lapas
						Lapų 1 1

TERITORIJOS SUTVARKYMO PLANAS

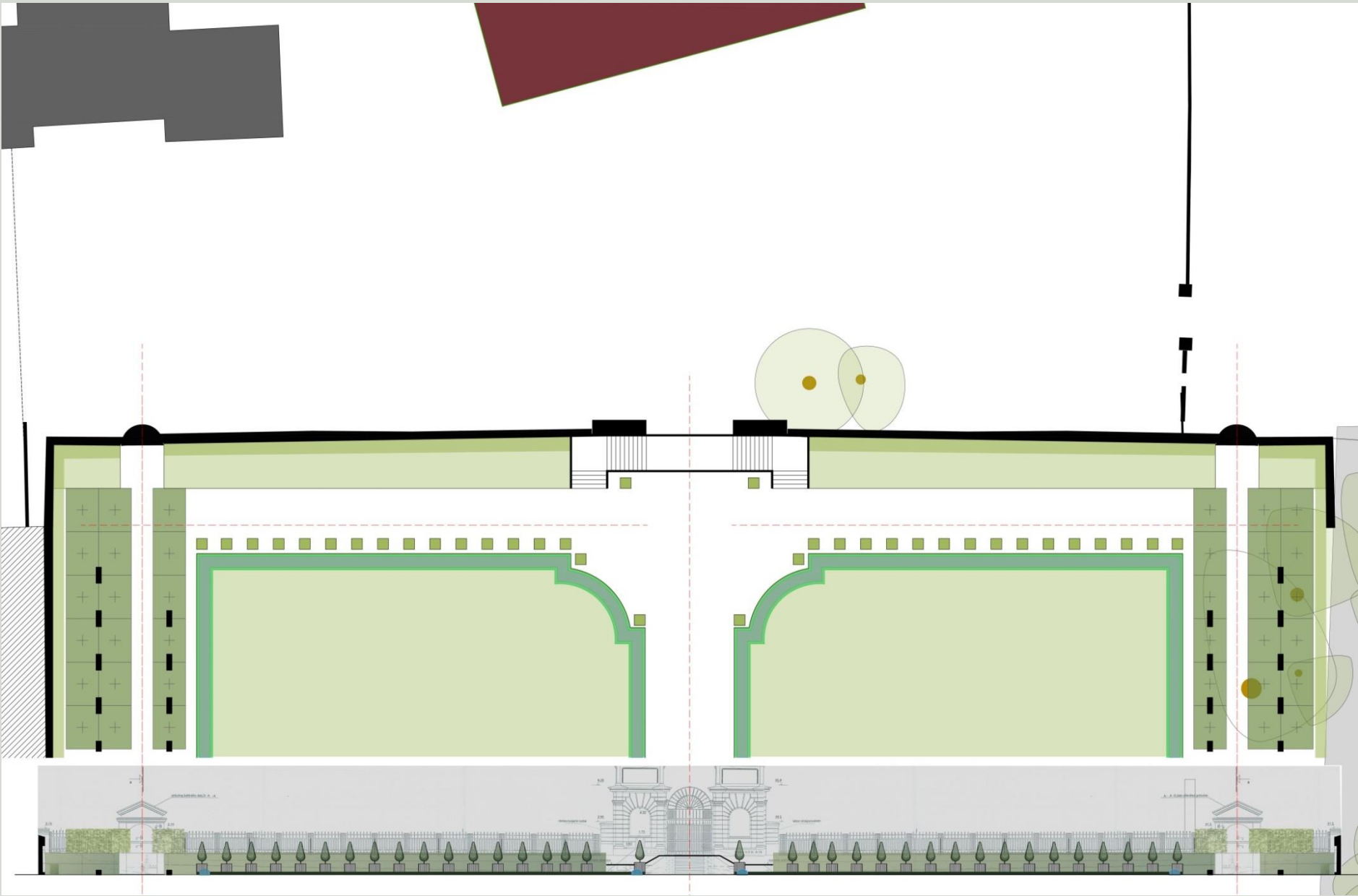


PARTERAS





PARTERIO SKERSINIS PJŪVIS



BENDRUOMENĖS ZONA



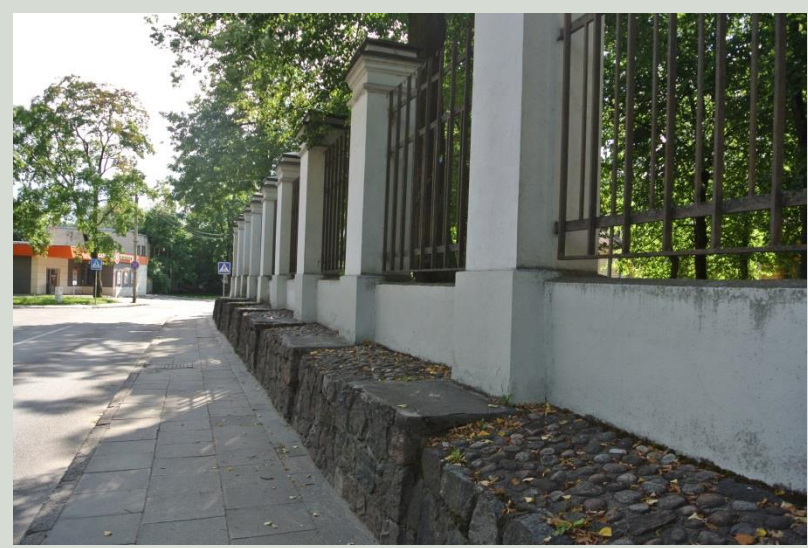
1. Šiltnamis
2. Terasa
3. Daržas
4. Ūkinis pastatas
5. Vaikų žaidimų aikštelė
6. Pergolė
7. Lauko treniruokliai
8. Vaikų žaidimų aikštelė

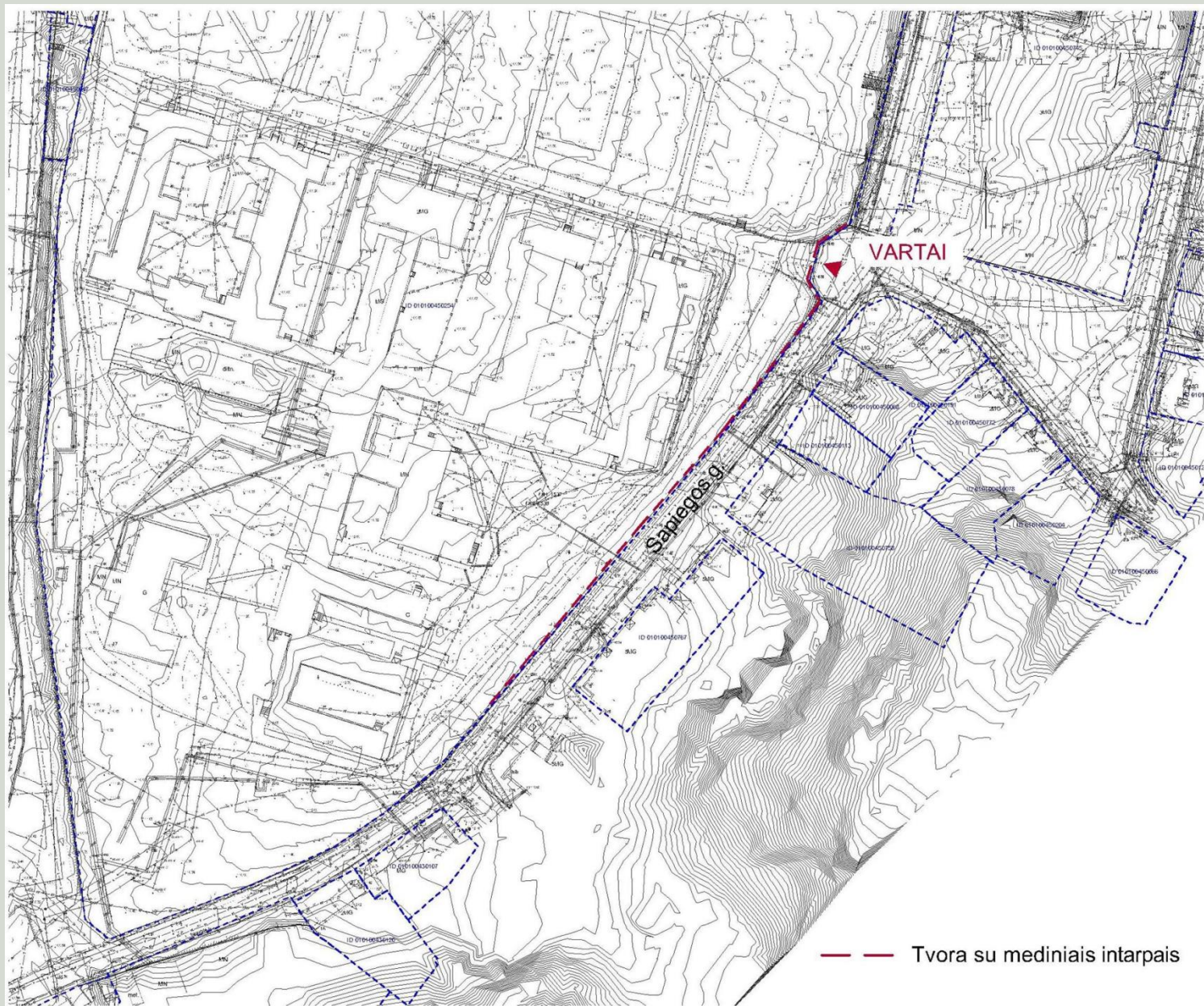






**SAPIEGŲ REZIDENCIJOS (G 2461),
TRINITORIŲ VIENUOLYNŲ IR
LIGONINĖS STATINIŲ KOMPLEKSO (ATR 54) TERITORIJOS
Tvora (rengiama atskiru projektu)**





— Tvora su mediniais intarpais

BAROKINIO PARKO ELEMENTAI ANALIZĖ IR PAVYZDŽIAI

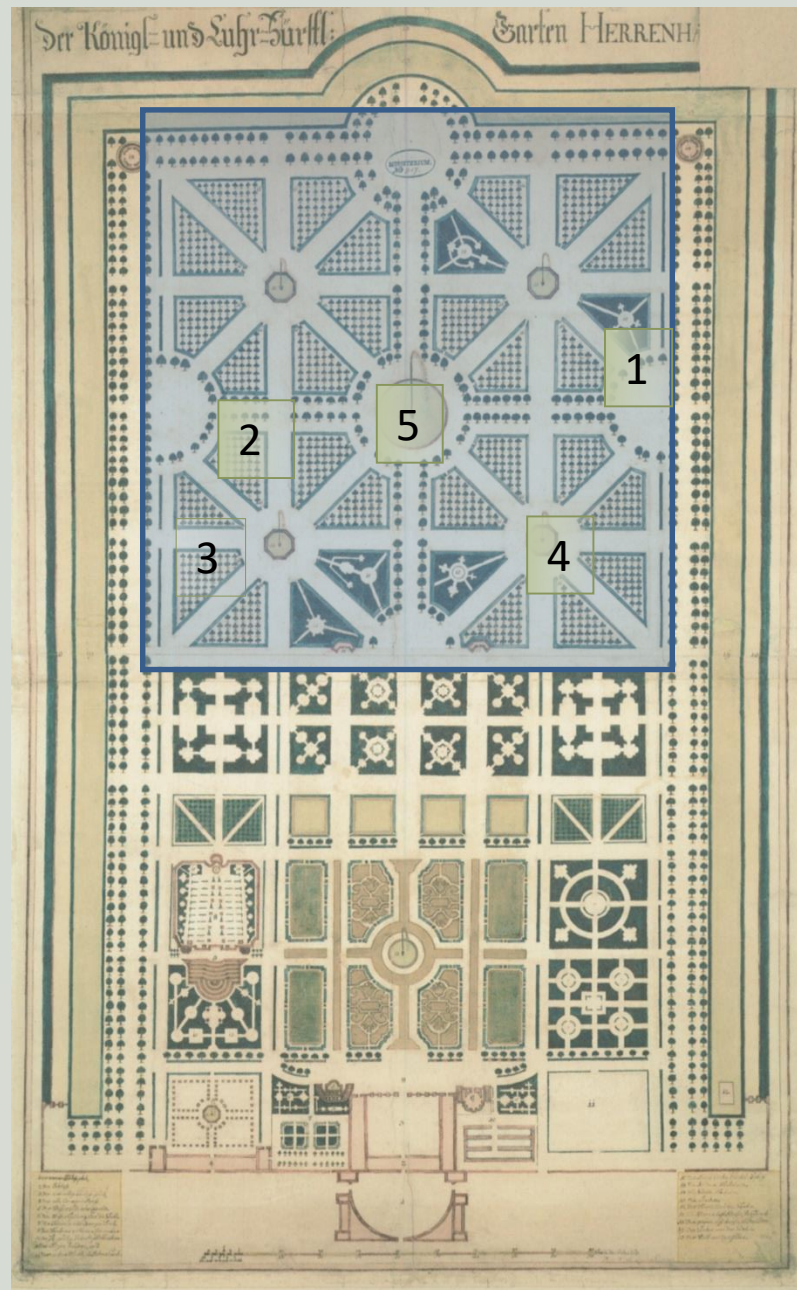




BOSKETAS

Dengtas mažų gabaritų sudarytas iš vienos ar daugybės atskirų dalių – „atradimų“, kurie kartu sudaro bendrą homogenišką kompleksą, kurio medžiai yra nepasiekę aukšto miško etapo. Sapiegų parke – reguliarusis bosketas. Teritorija sudalinta reguliaraus plano alėjų, kurios teritoriją dalina į geometrines figūras. Alėjos ir takeliai įrėminti gyvatvorėm, gyvasienėm ar treliažo bordiūru. „Atradimų“ vietos – salonai, kabinetai, teatro ar šokių aikštelės ir t.t. puošti įvairių rūšių dekoratyviniais elementais: statulom, vandens žaismo įrenginiais, treliažo gaminiai ir t.t.

1. Palisados
2. Špaleriai
3. Miškas
4. Bosketo aikštelė
5. Bosketo fontanas



PARTERAS

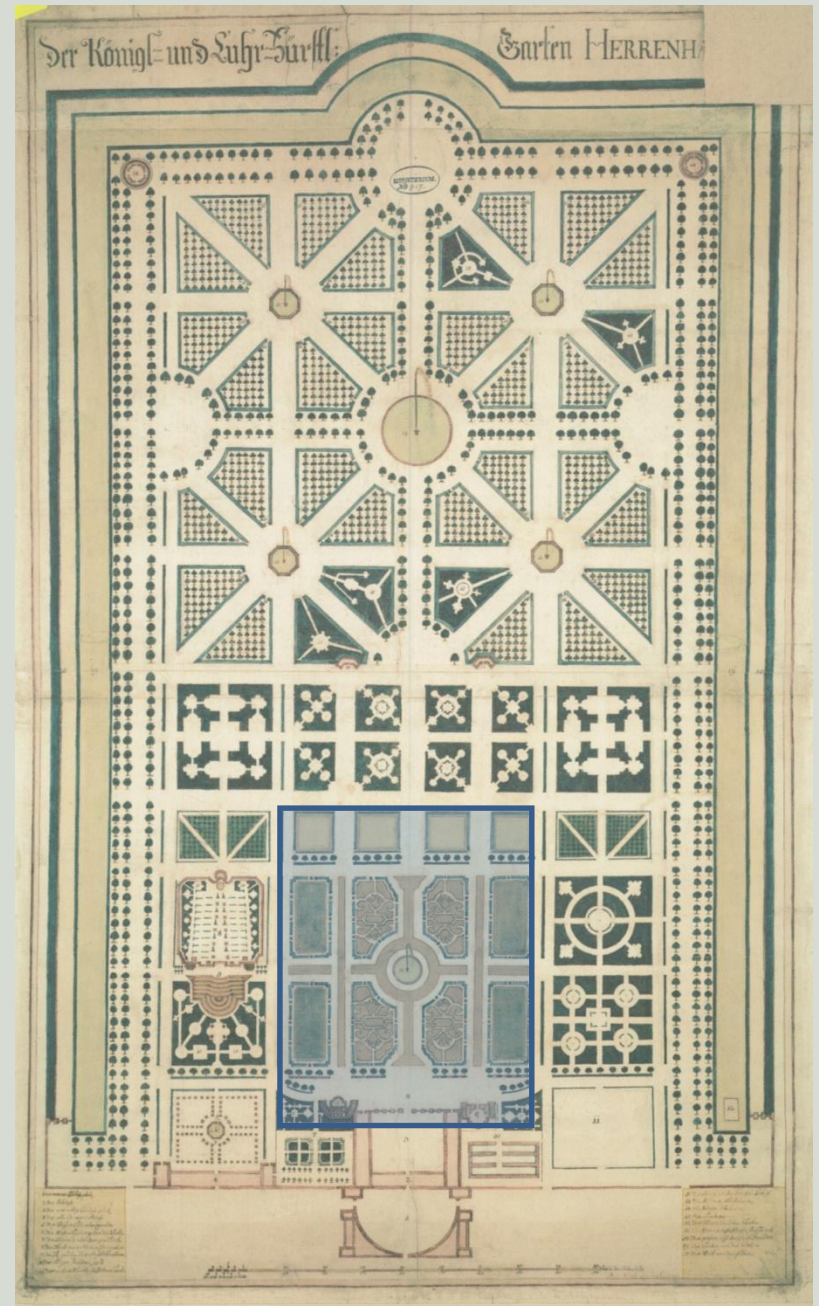
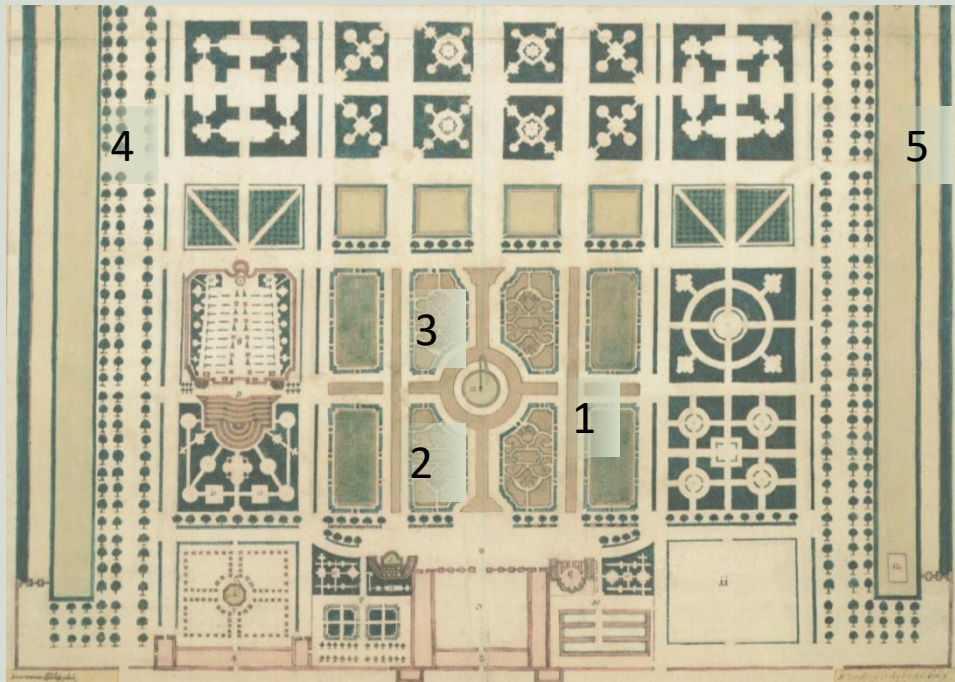
1. Partero gėlynas
2. Partero laiptai
3. Fontanas
4. Palisados
5. Sieną maskuojanti visžalė gyvasienė ir gyvatvorė

Dekoratyvinės skulptūros

Formuoti augalai

Gėlių vazonai

Augalai





Miškas

Palisada

Sieną maskuojanti visžalė gyvatvorė

Topiliarinis augalas

Gėlių lysvė

Partero raštas

Žema gyvatvorė - bordiūras



JUOZAŽOLĖ



Vaistinė juozažolė (*Hyssopus officinalis*) – naudojama reguliarių sodų puošyboje nuo XV a. (Naudota Sapiegų parko partero gėlyne pagal inventoriaus aprašą)

REKOMENDUOJAMŲ SEZONINIŲ AUGALŲ SĄRAŠAS PARTERO GĖLYNAMAMS

La décoration de l'Été qui règne dans les mois de Juin de Juillet et d'Août, est moins abondante en oignons, mais aussi elle est très-riche en plantes et en racines.

Tulippes tardives.
Lys blancs.
Lys-orangers, ou Lys-flâme.
Martagons.

Fritillaires.
Pivoines, ou Piones.
Hémérocales, ou fleurs d'un jour.
Tubereuses.

Véronique.
Campanelle, ou Clochette.
Croix de Jérusalem, ou de Malte.
Œillets de diverses espèces.
Mignardise, ou Efilé.
Sain-Foin d'Espagne.
Coquelourde.
Jassée des Indes.
Giroflée jaune.
Celle appelée la Provençale.
Laurier Saint Antoine.
Œil-de-chat, ou Patte-d'araignée.
Persicaire.
Fraxinelle.
Scabieuse.
Marjolaine.
Genêt d'Espagne.
Talaspic annuel.
Pavot double.
Pied d'Alouette.
Balsamines.
Soleil, Tourne-sol, ou

Héliotrope.
Julienne simple.
Julienne double, ou Giroflée d'Angleterre.
Œillet d'Espagne.
Œillets, ou Jacintes des Poètes, autrement dits, Compagnons.
Aconit, ou Tue-Loup.
Matricaire.
Valérienne Grecque.
Coquelico double.
Camomille.
Muscipula, ou Attrape-mouche.
Crysantemum, ou grande Paquerette.
Muffle de Lion, ou Anthirinum.
Immortelle, ou Elichrysum.
Basilics simples et panachés.
Œil-de-Bœuf, ou Buftalmon.
Statissée.

Tubereuse.
Crocus, ou Safran automnal.

Crysantemum, ou grande Paquerette.
Cyclamen automnal.

Aster Atticus, ou *Oculus Christi*.
Palma Christi, ou *Ricinus*.
Souci double.
Belle-de-nuit, ou Merveille du Pérou.
Amarantes de toutes sortes.
Passe-velours, ou queue de Renard.
Capucine, ou Cresson-d'Inde.
Maroutte.
Phaseole, ou Pois des Indes.
Fleur de la Passion, ou Grenadille.
Balsamine panachée.
Stramonium, ou Pomme

épineuse.
Tricolor blanc et noir.
Roses d'Inde.
Œillets d'Inde.
Valérienne.
Roses-trémières.
Reine Marguerite.
Œillets de la Chine.
Vohubilis, ou grand Liseron.
Anthirinum, ou Muffle de Lion.
Geranium couronné.
Talaspic vivace.
Tourne-sol, ou Soleil vivace.
Ambrette, ou Chardon béni.
Immortelle d'Italie, ou Syturidaca.

L'Automne comprend les mois de Septembre, d'Octobre et de Novembre, il y a peu d'oignons dans sa décoration, mais quantité de fleurs.

Anémones simples.
Cyclamen hivernal.
Jacinte d'Hiver.

Crocus printanier.
Narcisses simples.
Perce-neige, ou Leucoyon.

Primevers.
Aconit d'Hiver.

Hépatique.
Eternelle.



SENŲ MEDŽIŲ IŠSAUGOJIMAS IR ĮKOMPONAVIMAS ATKURIAMOJOJE ISTORINĖJE STRUKTŪROJE



AČIŪ UŽ DĒMESĪ

