

I V I
I M I

KIRDIEJŲ RŪMŲ, OFICINOS, VEŽIMINĖS, TVOROS IR JŲ TERITORIJOS
BARBOROS RADVILAITĖS G. 4 IR 6 PRITAIKYMO
VILNIAUS MIESTO MUZIEJUI ARCHITEKTŪRINIO PROJEKTO IDĖJA

Architektūrinė idėja

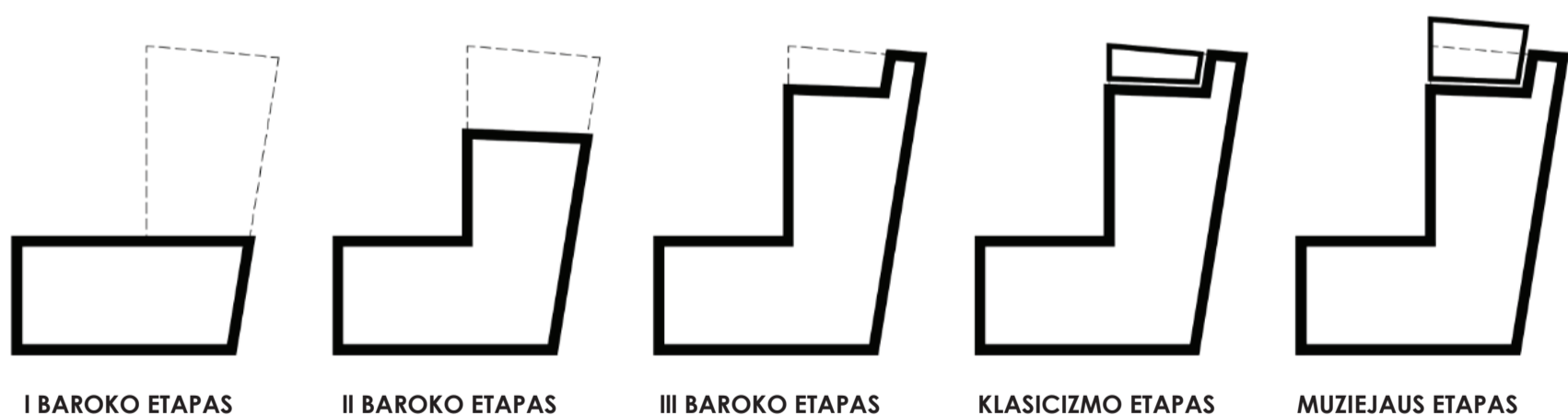
Skirtingų epochų sintezė.

Vilnius yra savyje daug skirtingų kultūrų talpinantis miestas, kurios tarpusavyje visais laikais rasdavo bendrą kalbą. Kirdiejų rūmai, bei visas jų kompleksas per laiką kito – keičiantis epochoms rūmai buvo plečiami, posesijoje atsiradavo naujų pastatų. Šis kompleksas yra pavyzdys kaip kompleksas visiškai adaptuojamas prie naujos epochos mados, įvertinant naujus poreikius. Seniausias pastatas posesijoje – barokiniai Kirdiejų rūmai (I statybos etapas XVII a. I p.), toje pačioje epochoje rekonstruoti išplečiant tris kartus, vėliau kelis kartus rekonstruoti klasicizmo epochoje suteikiant pastatui klasicizmo bruožų, tačiau tam tikslui buvo aukojami išraiškingiausi pastato barokiniai elementai: keičiama stogo konstrukcija, pakeliamas stogo karnizas, langų angos performuojamos pašalinant barokinius dekoru elementus bei suformuojant klasicistinius sandrikus, užmūrijama pirmo aukšto galerijos arkada, atsiranda šiaurinio korpuso šiaurinės dalies priestatas. Šioje epochoje atsirado iki šių dienų išlikę pastatai – vežiminė ir oficina – kurie taip stipriai nekito per laiką. 2006 m. Kirdiejų rūmams tyrimų pagrindu atlikti tvarkomieji statybos darbai iš dalies gražinant jų pirminę išvaizdą – stogą keičiant iš klasicistinio į barokinį.

Pagrindiniai konkursinio projekto tikslai:

1. Pratęsti 2006 m. pradėtus tvarkybos darbus didžiaja dalimi gražinant Kirdiejų rūmų pastatui autentišką baroko epochos fasadų išvaizdą remiantis atliktų tyrimų rezultatais.
2. Pažinimo tikslais išsaugoti klasicizmo epochos fasado fragmentą rytinėje dalyje Kirdiejų rūmų dalyje – fasado, esančio priešais atkurtą klasicistinį Bernardinų botanikos sodą.
3. Išsaugoti oficos ir vežiminės pastatų autentišką klasicistinę išvaizdą.
4. Sukurti ikonišką šiuolaikinės architektūros Kirdiejų rūmų pratęsimą kryptimi, kuria palaipsniui judama nuo pat pirmo rekonstravimo etapo.
5. Vizualiai atverti Kirdiejų rūmų kiemą į Bernardinų parko pusę atsižvelgiant į tai, kad Kirdiejų rūmų statiniai yra Vilniaus piliavietės ribose, tačiau šiuo metu esanti rūmų komplekso šiaurinė tvora formuoja vizualinę ir fizinę ribą tarp rūmų kiemo ir Bernardinų parko. Muziejaus teritorijos aptvėrimą (ažūrinį, praregimą) numatyti autentiškoje vietoje.
6. Pastatų patalpose pašalinti visas XX-XXI a. sumontuotas neautentiškas pertvaras – atverti autentišką laikinųjų sienų tinklą paviršius restauruojant ir konservuojant. Patalpose, autentiškose dalyse, numatyti minimaliai naujų pertvarų – tik vietose, kur būtina, atskiriant jas lygios faktūros šiuolaikiniame interjere naudojama medžiaga (stiklas, lygus glaistas, metalas ar pan.), taip aiškiai atskiriant autentiškumą.
7. Aiškiai atskirti naujus architektūrinius elementus nuo autentiškų. Nauji elementai lakoniškų formų, šiuolaikiškų medžiagų paviršių, kontrasto principu išryškinantys paveldą.

Komplekso akcentas – Kirdiejų rūmų priestatas. Funkciškai – tai vertikalus ryšys tarp aukštų su pagalbinėmis patalpomis. Atskiros laiptinės formavimas išsaugo rūmų patalpų autentiškumą, saugomus perdenginius bei erdves, taip pat suteikia galimybę laisvesniems muziejaus laiptinės sprendiniams. Priestatas tampa muziejaus ir parko jungtimi: per skaidrias atitvaras kuriami stiprūs vizualiniai ryšiai su parko gamta bei Vilniaus pilių kultūrinio rezervato akcentais ir vienais svarbiausių Vilniaus simbolių – Aukštutinės pilies bokštu ir Trimis kryžiais. Muziejaus priestatas formuojamas ir kaip parko dalis: šiaurinę tvorą gražinant į autentišką vietą dalis priestato atsiduria parko ribose. Tokiu būdu pabrėžiamas pastato išskirtinumas pagal savo tipologiją – muziejus. Istoriskai grindžiant, rūmai plečiami kryptimi, kuria etapais vystėsi nuo rūmų pirmo rekonstravimo baroko laikotarpyje:



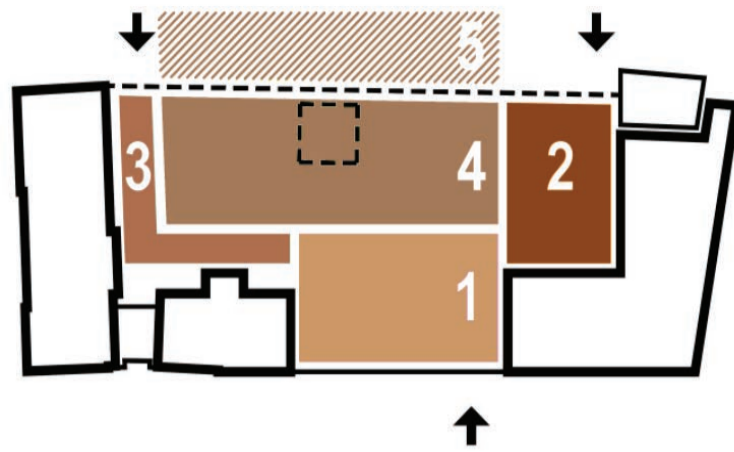
Šiaurinio rūmų korpuso tūris bėgant laikui vis kito, o ypač vakarinis fasadas patyrė didžiausius eksperimentus: pirmo aukšto arkinės galerijos, jų pratęsimas, vėliau užmūrijimas, antro aukšto balkonas, vėliau jo užmūrijimas, dar vėliau šiaurinės dalies priestatas, atsiradęs klasicizmo periodu. Todėl šiuolaikine architektūrine kalba siūloma rūmų vystymąsi pratęsti pastatui būdinga plėtros kryptimi.

Priestato architektūra šiuolaikiška, forma sukuria aliuziją į gretimybėje esantį miesto simbolį – Aukštutinės pilies bokštą. Taip formuojamas pastato kaip Vilniaus miesto muziejaus identitetas. Priestato tūris su Kirdiejų rūmais jungiamas vizualiai neutralia stiklo jungtimi, žyminčia paskutinio buvusio klasicizmo laikotarpio užstatymo vietą.

Konkurso teritorijos siūlomų sprendinių aprašymas

Funkcinis išplanavimas

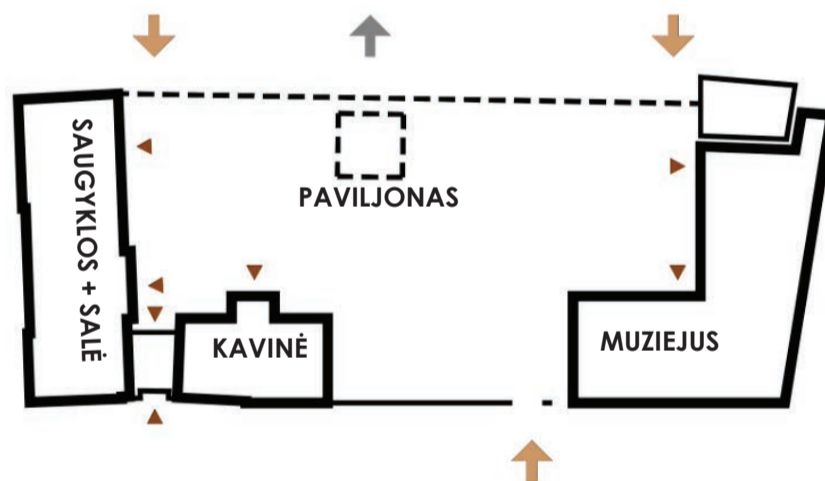
Teritorijoje formuojamos šios funkcinės zonos yra aiškių ribų, ryšiai tarp jų nėra sudėtingi, sprendžiami paprastai:



- 1. Laisva erdvė įvažiavimui, automobilių, dviračių bei paspirtukų parkavimui – muziejaus kiemo „holas“, atliekantis ryšių paskirstymo funkciją
- 2. Muziejaus prieigų erdvė
- 3. Oficinos (kavinės) ir vežiminės (multifunkcinės salės su pagalbinėmis patalpomis) prieigos
- 4. Žalioji rekreacinė muziejaus zona su lauko kavine, paviljonu, poilsio erdve, vaikų žaidimų aikštele
- 5. Suformuojama viešoji (galima renginių) erdvė su želdiniais palei tvorą (erdvė, šiuo metu esanti muziejaus teritorijos tvoros pusėje).

Lankytojų, transporto judėjimo bei parkavimo sprendimai

Numatomi patekimai į muziejaus teritoriją iš Barboros Radvilaitės gatvės ir iš Bernardinų parko pusės. Įvažiavimas ir patekimas pėstiesiems per esamus pietinėje tvoroje saugomus vartus ir vartelius prie Kirdiejų rūmų. Projektuojami du įėjimai iš Bernardinų parko per naujai projektuojamą ažūrinę tvorą autentiškos tvoros vietoje: vienas įėjimas greta muziejaus priestato, žyminčio įėjimą į muziejų, kitas – greta vežiminės. Kaip alternatyva siūloma ties paviljonu numatyti atveriamą tvoros dalį viešiesiems renginiams, orientuotiems į parko pusę – tuo tarpu muziejaus kiemas liktų ramus.



Pėsčiųjų ryšiai tarp funkcinų zonų aiškiai nužymėti dangomis, įėjimai pasiekiami tiesiausiais keliais. Sudaroma galimybė krovininiam mikroautobusui privažiuoti prie visų trijų komplekso pastatų. Teritorijoje numatomos trys automobilių stovėjimo vietos, pritaikytos neįgaliesiems, taip pat dviračių bei paspirtukų stovėjimo vietos. Numatomos papildomos automobilių ir autobusų stovėjimo vietos už tvarkomos teritorijos ribų, ties įėjimu į Bernardinų sodą.

Dangos

Muziejaus prieigų erdvėje nukasamas vėlyvasis kultūrinis sluoksnis iki barokinio lygio, kuriam pažymėti įrengiama bruko danga. Atradus autentiškas dangas, jas būtina konservuoti. Kitur teritorijoje, be vejų, klojamos natūralaus pjauto bei skelto akmens plokštės ar trinkelės, molio spalvos klinkerio trinkelės.

Želdinių sutvarkymo sprendimai

Takų bei žaliųjų plotų muziejaus teritorijoje sistema formuojama atsižvelgiant į klasicizmo sodų komponavimo principus – griežtos aiškios formos, taikoma simetrija.

Želdiniai numatomi dvejose kiemo dalyse, dvejose funkcinėse zonose. Želdinių juosta projektuojama palei saugomos tvoros arkines nišas (iš muziejaus komplekso pusės). Ši želdinių juosta išlaiko distanciją tarp parkavimo ir arkinių nišų, kurios tamsiuoju paros metu akcentuojamos apšvietimu iš apačios. Čia numatomi žemaūgiai dekoratyviniai želdiniai, nereikalaujantys didelio kiekio tiesioginės saulės šviesos. Didžioji želdinių dalis numatoma centrinėje ir šiaurinėje teritorijos dalyje, atliekančioje rekreacijos funkciją. Išsaugomas kiemo centre augantis didysis klevas – kiemo akcentas. Aplink jį paliekamas pakankamas vandeniui absorbuoti vejų plotas. Sodunami žemaūgiai medžiai bei krūmai poilsio zonoje, iš abiejų projektuojamo paviljono pusių bei palei naują ažūrinę tvorą. Teritorijoje įrengiama želdinių laistymo sistema. Taip pat siūloma įrengti paviršinio lietaus vandens absorbavimo sistemą, kurioje nusidrenavęs nuo kietų kiemo dangų vanduo būtų panaudojamas želdiniams aprūpinti.

Apšvietimas ir reklama

Pastatų fasadai apšviečiami tamsiuoju paros metu. Apšvietimas organizuojamas ant fasadų, tarpangiuose bei grindinio šviestuvais. Apšvietimas nedidelio intensyvumo, vienspalvis, šiltai baltos spalvos.

Kiemas.

Kieme apšvietimas suskirstomas į dekoratyvinį ir funkcinį. Minimalus dekoratyvinis apšvietimas organizuojamas palei projektuojamos šiaurinės tvoros stulpus (apšvietimas iš apačios). Dekoratyvinis apšvietimas organizuojamas išryškinant pietinėje sienoje esančias arkines nišas iš kiemo pusės. Tamsiuoju paros metu išryškinamas kiemo akcentas – didysis klevas. Apšvietimas organizuojamas dekoratyvinio apšvietimo prožektoriais nuo žemės apšviečiant medžio kamieną ir lają iš apačios. Analogiškas apšvietimo principas taikomas greta kitų kiemo šiaurinėje dalyje sodinamų medžių, tik mažiau akcentuotas. Funkcinis-dekoratyvinis apšvietimas numatomas ties kavinės lauko terasa, prie projektuojamo paviljono bei greta suoliukų ir vaikų žaidimų aikštelės. Šis apšvietimas organizuojamas apie 1 m aukščio stulpeliais.

Reklaminės iškabos.

Ant pietinės tvoros sienos montuojamas iš gatvės pusės montuojamas Vilniaus muziejaus metalinis logotipas su blausiu vakariniu pašvietimu, kuris apšviečiamas netiesiogine šviesa iš vidaus. Vartų tarp oficinios ir vežiminės angoje iš gatvės pusės montuojamas analogiškos medžiagos kavinę žymintis užrašas ar logotipas. Iš parko pusės ant muziejaus priestato montuojamas logotipas su blausiu vakariniu pašvietimu iš vidaus. Ties lankytojams skirtu įėjimu į Kirdiejų rūmų pastatą, ant vitrinos stiklo (ar greta) neypatingai akcentuojant atvaizduojamas muziejaus logotipas.

Mažosios architektūros sprendimai

Mažosios architektūros elementai (suoliukai, šiukšliadėžės, dviračių stovai) unikalūs – gaminami pagal projektinius sprendinius, nėra kataloginiai. Naudojamos natūralios medžiagos – metalas, gali būti fragmentiškai panaudotas medis (suoliukų sėdimajai daliai) ar natūralus pjautas akmuo. Nedideli suoliukai projektuojami parko kiemo žaliojoje zonoje palei takus, taip pat ilgi prisėdimai palei pandusą į muziejų bei palei projektuojamą tvorą Bernardinų parko pusėje.

Atitikimas universalios dizaino principams

Teritorijoje planuojami ne didesni kaip 5% dangų nuolydžiai, kad nebūtų apsunkintas žmonių su negalia judėjimas bei sudarytos galimybės be slenksčių patekti į visas teritorijos funkcines zonas bei pastatus. Automobilių stovėjimo vietos, pritaikytos neįgaliesiems su ne didesniu kaip 2% nuolydžiu. Muziejaus teritorijos dangose turi būti įrengti vedimo takeliai neregiam ir silpnaregiams.

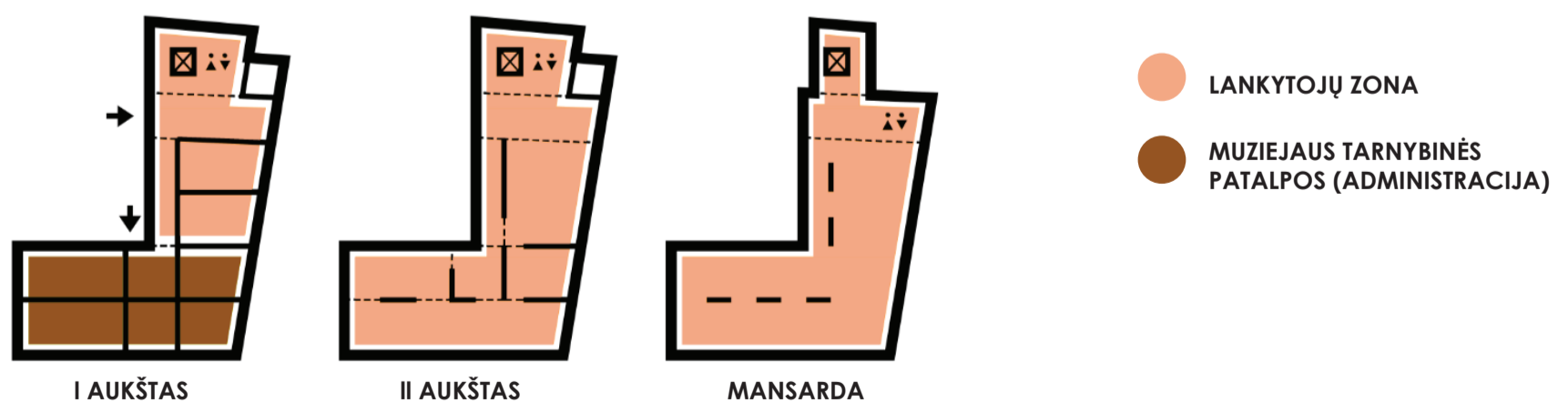
Projektuojamų komplekso statinių sprendinių aprašymas

Funkcinis suplanavimas

Kirdiejų rūmai.

Pirmame aukšte planuojama tarnybinė (muziejaus administracijos) ir lankytojų zona, turinčios ryšį tarpusavyje, tačiau funkciškai atskiros, vidiniai judėjimo ryšiai nesikerta. Muziejaus administracija (10 darbo vietų po ne mažiau kaip 6 m² ploto vienam darbuotojui patalpoje), gidų ir savanorių kambarys bei patalpos eksponatams sandėliuoti ir ruošti numatomos pietiniame korpusė, į kurį formuojamas atskiras įėjimas iš lauko. Šios fundamentalios muziejui funkcijos sutalpinamos pirmo rūmų statybos etapo (I baroko etapas) ribose. Pirmo aukšto šiaurinis korpusas visas skiriamas lankytojams: įėjimo holas, recepcija su muziejaus parduotuve, skaitykla, edukacijų erdvė, rūbinė, san. mazgai, laiptinė, liftas.

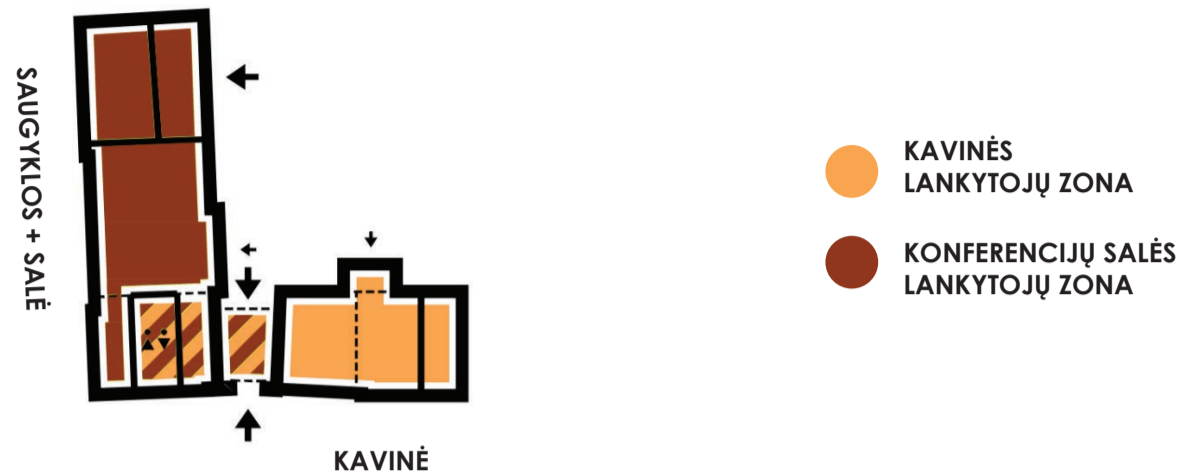
Antras aukštas pilnai skiriamas ekspozicijoms (nuolatinėi Kirdiejų rūmų ekspozicijai ir lėtai kintančiai Vilniaus miesto ekspozicijai) autentiškose erdvėse (san. mazgai ir vertikalūs ryšiai – projektuojamame priestate). Mansardoje projektuojamas san. mazgas ir pagalbinės patalpos pagal poreikį greta laiptinės. Visa likusi patalpų dalis – laikinoms parodoms.



Oficina ir vežiminė.

Projektuojama jungtis tarp oficinios (kavinės) ir vežiminės (multifunkcinės salės) – holas, tarnaujantis abiem pastatams. Tai suteikia galimybę dalintis funkcijomis tarp pastatų nepereinant lauko, kas ypač aktualu šaltuoju metų periodu. Tokiu būdu sutaupomos patalpos: bendras įėjimo holas, bendri san. mazgai, bendri inžinerinių tinklų įvadai. Oficinoje numatomos kavinės patalpos, vežiminėje – multifunkcinė salė, virtuvėlė, pagalbinės patalpos, san. mazgai, muziejaus rinkinio saugyklos.

Vežiminėje patekimas į rūsyje ir pastogėje esančias pagalbines patalpas projektuojamais laiptais šiauriniame korpusė, kuris 2000 m. buvo pristatytas imituojant klasicistinį stilių (lauko laiptai į rūšį demontuojami). Siūloma salės patalpos tūrį praplėsti iki stogo, demontuojant palėpės perdangą, taip sukuriant patrauklesnę erdvę. Tačiau esant poreikiui palėpės patalpa virš salės gali būti paliekama muziejaus rinkinio saugykliai.

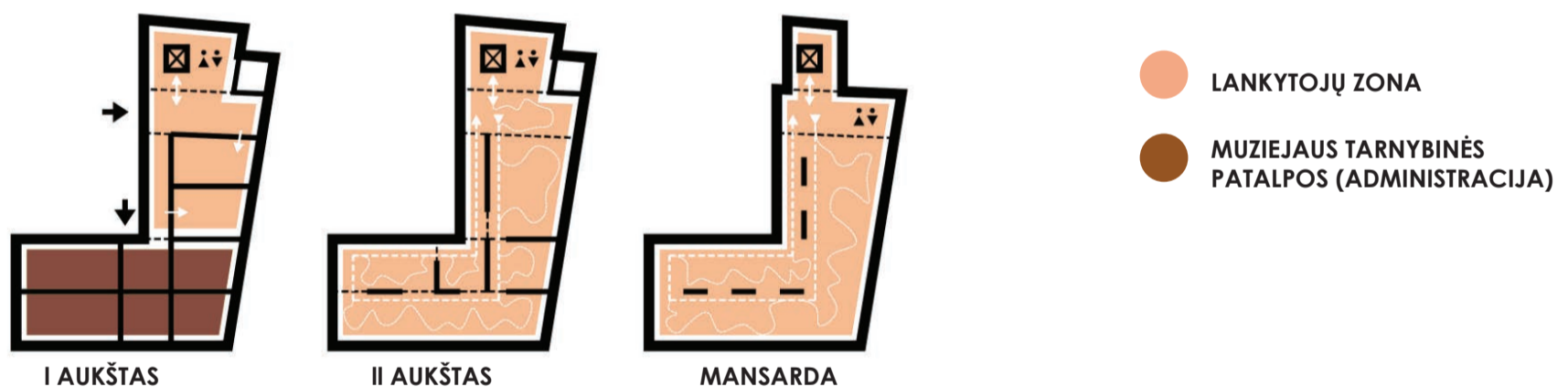


Lankytojų judėjimo sprendimai

Kirdiejų rūmai.

Pagrindinis įėjimas projektuojamas per vieną iš atveriamų barokinių arkų į reprezentatyvią skliautinių lubų patalpą, prasitęsiančią iki atveriamų arkadų erdvės, kurioje 2006 m. įrengti laiptai demontuojami atlaisvinant vietą lankytojams (buvusioje laiptų angoje tarp aukštų įrengiamos stiklinės grindys. Šios dvi erdvės yra vienos išraiškingiausių rūmuose, todėl lankytojams iškart sukuriamas įspūdis. Iš holo, per atveriamą trečiuoju rekonstravimo etapu (baroko epochoje) suformuotą arką, patenkama į naują priestatą, kuris užpildomas funkciniais elementais ir erdvėmis (rūbinė, san. mazgai, liftas, laiptinė). Judant tarp aukštų laiptine ar liftu atsiveria vertingiausios Bernardinų parko perspektyvos – Aukštutinės pilies bokštas ir Trys kryžiai.

Antrame ir mansardiniame aukštuose organizuojamas elementarus lankytojų judėjimas ekspozicijų erdvėmis ratu. Taip ratu apeinamas visas muziejus ir grįžtama laiptais ar liftu žemyn iki įėjimo holo.



Oficina ir vežiminė.

Šie pastatai gali veikti nepriklausomai nuo muziejaus darbo laiko – iš gatvės (taip pat ir iš muziejaus kiemo) numatomas įėjimas į projektuojamą bendrą holą abiem pastatams. Iš holo patenkama į kavinę bei koridoriumi į multifunkcinę salę ir san. mazgus. Salė turi tiesioginį ryšį su nedidele virtuvele ir pagalbine patalpa. Kavinė ir konferencijų salė per savo istorinius įėjimus turi tiesioginį ryšį su muziejaus kiemu, kas ypač aktualu šiltuoju metų laikotarpiu.

Ekspozicijų erdvių sprendimai

Kirdiejų rūmuose erdvės ekspozicijoms sukuriamos maksimaliai laisvos ir universalios, kiek tai leidžia pastato vertingosios savybės – rūmų antrame aukšte demontuojamos praktiškai visos nesaugomos sienos, paliekamas tik baroko ir klasicizmo laikotarpių laikančiosios sienos, o naujos stacionarios pertvaros neprojektuojamos. Mansardos erdvė neskaidoma pertvaromis (suformuojama tik pagalbinė patalpa netoli projektuojamos laiptinės). Esant didesnio natūralaus apšvietimo poreikiui, mansardoje gali būti įrengiami plokštuminiai stoglangiai, kurie būtų užmaskuoti keraminėmis molio spalvos žaliuzėmis iš išorės. Priklausomai nuo ekspozicijos pobūdžio gali būti įrengiamos mobilios stumdomos pertvaros, dalinančios erdvę į smulkesnes arba nukreipiančios lankytojus reikiama seka. Naudojamos mobilios eksponatų apšvietimo sistemos, kurios gali būti transformuojamos kintant ekspozicijai.

Projektuojami/numatomi baldai

Visi projektuojami baldai šiuolaikinių dizaino tendencijų, neimituojantys ankstesnių epochų stilių. Projektuojami šie stacionarūs baldai:

1. Muziejaus recepcijos baldas;
2. Įmontuojami sieniniai baldai (skaityklos lentynos, administracijos lentynos, drabužinių spintos, daiktadėžės, virtuvėlės);
3. Kavinės baro komplektas;
4. Pagal poreikį kitose erdvėse projektuojami baldai (skaitykloje, edukacijos erdvėje ir kitur).

Medžiagiškumas

Patalpose išsaugoma kiek galima didesnė dalis autentiškų paviršių juos konservuojant be restauracijos. Vietomis atveriami mūro zondažai, dalis paviršių restauruojami naudojant autentiškas medžiagas ir autentišką atlikimo būdą. Konservuojamas išlikęs autentiškas tinkas patalpose kaip paminklinė substancija. Atradus polichromijos fragmentus, jie restauruojami (anksčiau atliktų tyrimų duomenimis Kirdiejų rūmų patalpose polichrominio dekoru nerasta). Atidengiamos medinės perdangų sijos. Vietose, kur įrengiami nauji elementai (naujos pertvaros, lubos, grindys, stacionarūs baldai), panaudojami lygūs, šlifuoti ar atspindintys paviršiai. Tokiu būdu tekstūra aiškiai signalizuoja, kur autentiškas, kur naujas paviršius.

Esminiai inžineriniai, saugos ir gaisrinės saugos sprendimai

Įgyvendinant gaisrinės saugos reikalavimus, techninio projekto rengimo stadijoje atliekamas gaisro rizikos vertinimas, kadangi kultūros paveldo statiniuose dažnu atveju nėra galimybių nepažeidžiant vertingųjų savybių įgyvendinti visus gaisrinės saugos reikalavimus, kurie keliami ir naujos statybos pastatams.

Pastatuose įrengiama gaisrinės ir naudojimo saugos reikalavimus atitinkanti elektros sistema, įrengiama gaisro aptikimo ir signalizavimo sistema (tikslus sistemos tipas parenkamas techninio projekto stadijoje rengiant gaisrinės saugos dalį), įrengiamos žaibosaugos bei kitokios priešgaisrinės apsaugos techninės priemonės. Teritorijoje ir pastatuose įrengiama apsaugos nuo įsilaužimo signalizacija bei vaizdo stebėjimo sistema.

Kirdiejų rūmų patalpose panaudojami 2006 m. (ir/ar anksčiau) įrengti ventiliacijos kanalai sienose. Esant reikalui ventiliacijos šachtos gali būti įrengiamos projektuojamame priestate, kuriame planuojami šildymo, vandentiekio ir nuotekų stovai.

Esminiai inžineriniai, saugos ir gaisrinės saugos sprendimai

Įgyvendinant gaisrinės saugos reikalavimus, techninio projekto rengimo stadijoje atliekamas gaisro rizikos vertinimas, kadangi kultūros paveldo statiniuose dažnu atveju nėra galimybių nepažeidžiant vertingųjų savybių įgyvendinti visus gaisrinės saugos reikalavimus, kurie keliami ir naujos statybos pastatams.

Pastatuose įrengiama gaisrinės ir naudojimo saugos reikalavimus atitinkanti elektros sistema, įrengiama gaisro aptikimo ir signalizavimo sistema (tikslus sistemos tipas parenkamas techninio projekto stadijoje rengiant gaisrinės saugos dalį), įrengiamos žaibosaugos bei kitokios priešgaisrinės apsaugos techninės priemonės. Teritorijoje ir pastatuose įrengiama apsaugos nuo įsilaužimo signalizacija bei vaizdo stebėjimo sistema.

Kirdiejų rūmų patalpose panaudojami 2006 m. (ir/ar anksčiau) įrengti ventiliacijos kanalai sienose. Esant reikalui ventiliacijos šachtos gali būti įrengiamos projektuojamame priestate, kuriame planuojami šildymo, vandentiekio ir nuotekų stovai.

Atitikimas universalaus dizaino principams

Patekimas į pastatus projektuojamas per ne didesnius kaip 2 cm slenksčius. Multifunkcinėje/konferencijų salėje numatomos bent trys vietos vežimėliais judantiems žmonėms. Kiekviename aukšte projektuojamas žmonėms su negalia pritaikytas san. mazgas. Žmonėms su judėjimo negalia sudaroma galimybė patekti į visas lankytojams skirtas erdves, vertikalus judėjimas užtikrinamas liftu, atitinkančiu ISO 21542:2011. Šį standartą, kaip ir STR 2.03.01:2019 „Statinių prieinamumas“ turi atitikti muziejaus teritorijos bei visų pastatų patalpų projektiniai sprendiniai.

Pastatų komplekso sutvarkymo etapai

Projektinių sprendinių sutvarkymo etapai bei eiliškumas bet kuriuo atveju turi būti derinama su Statytoju. Yra galimybė muziejaus komplekso sutvarkymą skaidyti į smulkesnius etapus:

1. Tvarkomas vienas ar keli iš muziejaus komplekso pastatų (Kirdiejų rūmai, oficina ar vežiminė);
2. Vykdomi tvarkomieji Kirdiejų rūmų statybos darbai įrengiant laiptinės korpusą;
3. Tvarkomi likę pastatai;
4. Tvarkoma teritorija įrengiant kietas dangas, naują tvorą tarp kiemo ir Bernardinų parko, vasaros paviljoną, žaliąsias zonas bei mažąją architektūrą.