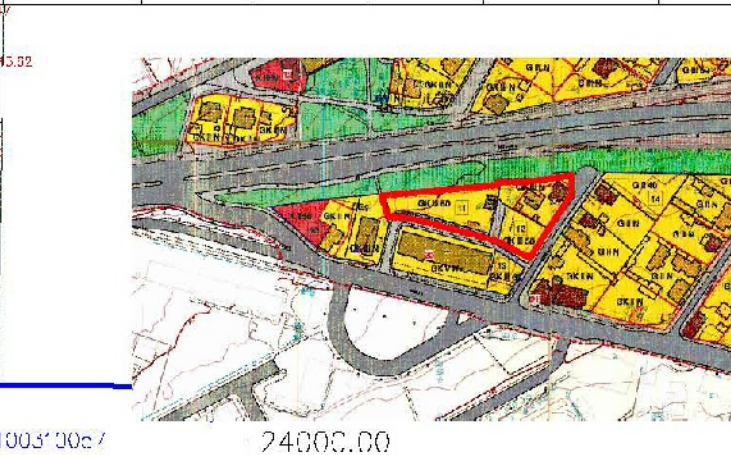
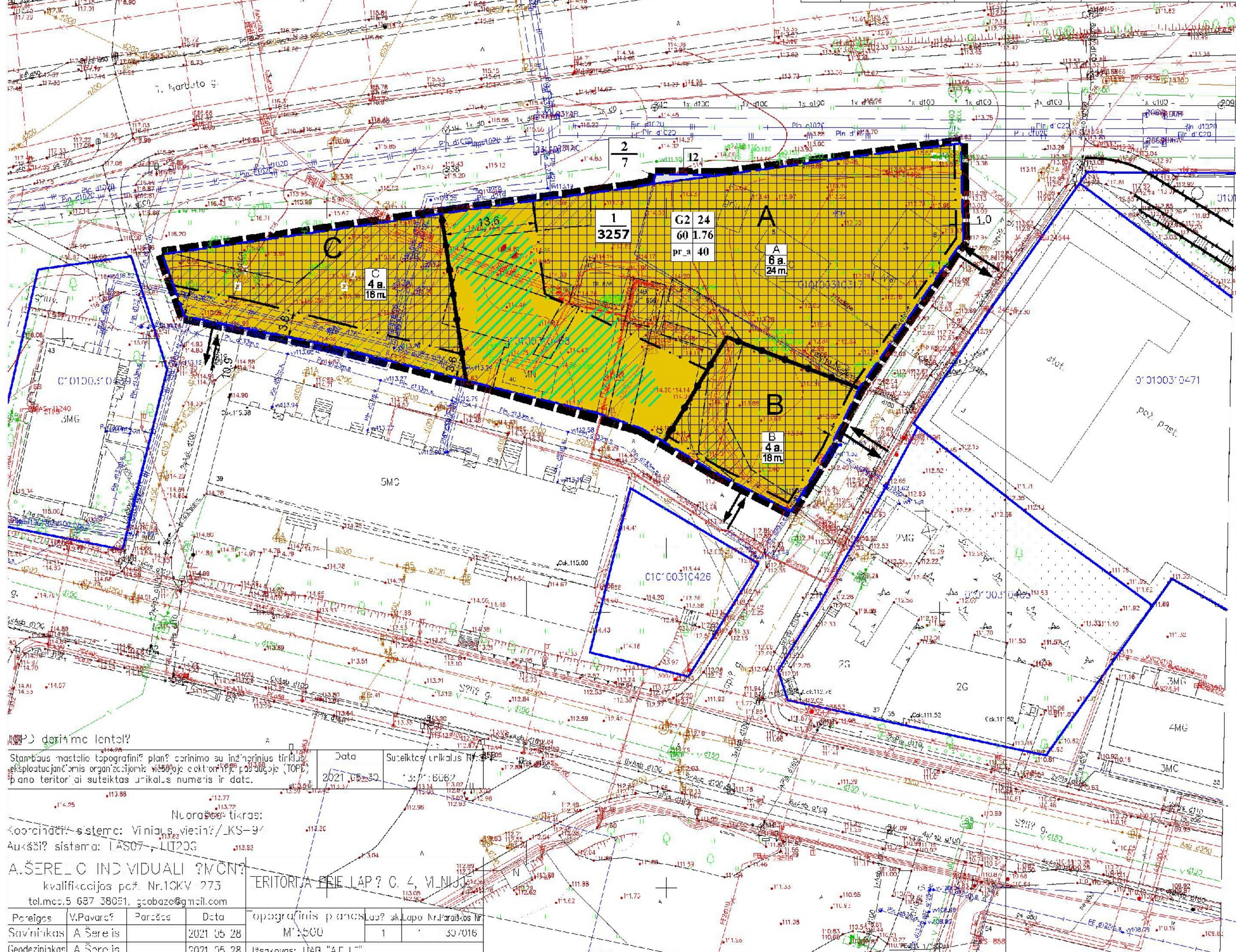


Teritorijos Nr.	Sklypo Nr.	Sklypo plotas, m <sup>2</sup>	Teritorijos naudojimo tipas	Žemės naudojimo paskirtis	Žemės naudojimo būdai	PRIVALOMIEJI TERITORIJOS NAUDOJIMO REGLAMENTAI						PAPILDOMI TERITORIJOS NAUDOJIMO REGLAMENTAI						
						Nuo žemės paviršiaus, m	Altitudė, m	Anžeminio užstatymo tankis, %	Užstatymo intensyvumas	Užstatymo tipas	Galimi žemės sklypų dydžiai Mažiausi, m <sup>2</sup>	Didžiausi, m <sup>2</sup>	Priklausomųjų želdynų ir želdinių teritorijų dalys, %	Servitutai	Pastatų aukštų skaičius	Statinių paskirtys	Automobilių stovėjimo reglamentai	Kiti reglamentai
1.	1.	3257	Mišri gyvenamoji (GM)	Kita	Daugiabučių gyvenamųjų pastatų ir bendrabučių teritorijos (G2)	A ≤ 24 B ≤ 18 C ≤ 16	A ≤ 138.61 B ≤ 131.60 C ≤ 132.06	≤ 60	≤ 1.76*	Perimetris (pr_a)	-	-	≥ 40	- (žiūrėti pastabas)	A ≤ 6 B ≤ 4 C ≤ 4	Gyvenamosios paskirties trijų ir daugiau butų (daugiabučiai) pastatai	Požeminis (prioritetinis), antžeminis	Teritorija tvarkoma vadovaujantis Lietuvos Respublikos Specialiųjų žemės naudojimo sąlygų įstatymu. * Neįgyvendinant Bendrojo plano tekstinių reglamentų Nr. 02 arba Nr. 03 sąlygų užstatymo intensyvumas (UI) taikomas iki 1.6 (žiūr. Brežinio Pastaba Nr. 12).
2.	7		Inžinerinės infrastruktūros koridorius (TK)	Kita	Susisiekimo ir inžinerinių tinklų koridorių (I2)	-	-	-	-	-	-	-	-	-	-	gatvės teritorija, neįgyvendinami inžineriniai statiniai	-	-



24000.00  
26800.00  
150 A 4  
76/32 0122  
6063250.00  
+ 580450.00  
76/32 0142

NUORAŠAS:  
Sprendiniams pritaru

SUTARTINIS ŽYMĖJIMAS	
[Symbol]	PLANUOJAMA TERITORIJA
[Symbol]	PLANUOJAMA SKLYPO RIBA
[Symbol]	GRETIMŲ SKLYPŲ RIBOS
[Symbol]	UŽSTATYMO ZONA
[Symbol]	UŽSTATYMO RIBA
[Symbol]	IŠVAŽIAVIMAS - IŠVAŽIAVIMAS
TERITORIJOS NAUDOJIMO BŪDAS:	
[Symbol]	DAUGIABUČIŲ GYVENAMŲJI PASTATŲ IR BENDRABUČIŲ TERITORIJOS (G2)
[Symbol]	SUSISIEKIMO IR INŽINERINIŲ TINKLŲ KORIDORIŲ (I2)
[Symbol]	TIPAS: INŽINERINĖS INFRASTRUKTŪROS KORIDORIUS (TK)
[Symbol]	TIPAS: MIŠRI GYVENAMOJI TERITORIJA (GM)
[Symbol]	GATVĖS RAUDONOSIOS LINIJOS
[Symbol]	ESAMI SERVITUTAI
[Symbol]	SKLYPO NR.
[Symbol]	SKLYPO PLOTAS, kv. m.
[Symbol]	TERITORIJOS NAUDOJIMO REGLAMENTAI
[Symbol]	1 - žemės naudojimo būdas
[Symbol]	2 - leistinas pastatų aukštis (m)
[Symbol]	3 - leistinas žemės sklypų užstatymo tankis (%)
[Symbol]	4 - leistinas žemės sklypo užstatymo intensyvumas (vieneto dalimis)
[Symbol]	5 - užstatymo tipas
[Symbol]	6 - priklausomųjų želdynų ir želdinių teritorijų dalys (%)
[Symbol]	NUMATOMI GRAIŽTI PASTATAI
[Symbol]	KEIČIAMOS SKLYPO RIBOS
[Symbol]	PLANUOJAMAS TINKLŲ IŠKĖLIMAS ARBA ATNAUJINIMAS
[Symbol]	SIŪLOMA KIEMO ERDVĖ (nustatoma techninio projekto metu)
[Symbol]	SKIRTŲJŲ REGLAMENTŲ RIBA (A, B, C)

**PASTABOS:**

- Inžineriniai tinklai numatomi arba išskirti už sklypo ribų arba perkojami sklypo ribose ir bus projektuojami pagal institucijų išduotas technines sąlygas, prijungiant pastatus prie miesto centralizuotų tinklų. Tikslūs sprendiniai numatomi techninio projekto rengimo metu. Esamų inžinerinių tinklų apsaugos zonos ir jose taikomos specialiosios žemės naudojimo sąlygos ir servitutu vietos tinklų eksploatavimui galioja iki šių inžinerinių tinklų iškėlimo, perkėlimo. Keltimu nauji servitutai inžineriniams tinklams tiesli ir eksploatuoti neprojektuojami ir servitutai galioja iki tinklų perkėlimo, iškėlimo.
- Apsaugos zonos:
  - Aerodromų apsaugos zonos (III skyrius, pirmasis skirsnis);
  - Kultūros paveldo objektų ir vietovių teritorijos, jų apsaugos zonos (V skyrius, pirmasis skirsnis);
  - Elektrinės tinklų apsaugos zonos (III skyrius, 4 skirsnis);
  - Vandens tiekimo ir nuotekų, paviršinių nuotekų tvarkymo infrastruktūros apsaugos zonos (III skyrius, 10 skirsnis);
  - Šilumos perdavimo tinklų apsaugos zonos (III skyrius, 12 skirsnis);
  - Skirstomųjų dujų tinklų apsaugos zonos (III skyrius, 6 skirsnis);
  - Viešųjų ryšių tinklų elektroninių ryšių infrastruktūros apsaugos zonos (III skyrius, 11 skirsnis).
- Teritorija tvarkoma vadovaujantis Lietuvos Respublikos Specialiųjų žemės naudojimo sąlygų įstatymu.
- Išvažiavimų ir išvažiavimų vietos gali būti tikslinamos techninio projekto rengimo metu.
- Vertingi ir saugomi mišriai išsaugomi, numatant kirtimą turi būti numatytos kompensacinės priemonės. Tikslus poreikis nustatomas techninio projekto rengimo metu pagal konkrečias pastato ar pastatų vietos ir jų išdėstymą sklype.
- Sklypo ribos ir plotai tikslinami atlikus tikslius geodezinius matavimus.
- Planuojama teritorija (žemės sklypai) patenka į Vilniaus aerodromo apsaugos zonos (zoną "E"). Žemės sklypams nustatomos specialiosios žemės naudojimo sąlygos: 185. Aerodromo apsaugos zonos (III skyrius, pirmasis skirsnis). Šioje teritorijoje naujai statomų arba rekonstruojamų statinių, kartu su visais ant jų sumontuotais įrenginiais absoliutus aukštis (altitudė) turi neviršyti 281 metru. Sprendiniais planuojama maksimali aukščio altitudė neviršija nustatytos maksimali galimos altitudės ir tendina teritorijai nustatyta specialiaja žemės naudojimo sąlyga.
- Statiniai turi būti projektuojami taip, kad nepablogintų gretimų daugiabučių gyvenamųjų pastatų insoliacinių reikalavimų vadovaujantis STR 2.02.01:2004 "Gyvenamieji pastatai". Skaičiavimai atliekami pagal tikslias pastatų vietas techninio projekto rengimo metu.
- Požeminio užstatymo zona ir ribos numatomi visoje planuojamoje teritorijoje, tikslių sprendinių numatomi techninio projekto rengimo metu.
- Statiniai sklype gali būti išdėstomi nepažeidžiant gaisrinės saugos reikalavimų, būtinyje vadovautis STR 2.02.01:2004 "Gyvenamieji pastatai". STR 2.02.01:2004 "Visuomeninės paskirties statiniai", STR 2.01.01(2):1999 "Esminiai statinio reikalavimai. Gaisrinė sauga", LR Aplinkos ministro ir Priešgaisrinės apsaugos ir gelbėjimo departamento prie Vidaus reikalų ministerijos direktoriaus 2010-12-07 įsakymu Nr. 1-336 patvirtintais gaisrinės saugos pagrindiniais reikalavimais, 2013-12-31 įsakymu Nr. D1-955/1-312 patvirtintomis gaisrinės saugos normomis teritorijų planavimo dokumentams rengti.
- Siūloma teritorijos neužstatoma kiemo erdvė, kiemo su polioje ir žaidimo aikštelėmis, želdynais, kurios tiksliai vieta ir parametrai konkretizuojami techninio projekto rengimo metu, atsižvelgiant į pastatų išdėstymą ir normatyvinius atstumus.
- Vadovaujantis BP reglamentu Nr. 02 - UI galima didinti iki 10 %, jeigu pirmajame pastatu prie gatvės aukšte įrengiama socialinė infrastruktūra arba komercinės paskirties patalpos su įėjimais iš gatvės; Nr. 03 - Rengiant vietovės lygmenį TPO, UI galima padidinti iki 10% apimtimi, jeigu automobilių stovėjimas numatomas vien tik požeminėje automobilių stovėjimo aikštelėje (išskyrus specializuotam transportui skirtas stovėjimo vietas). Neįgyvendinant Nr. 02 arba Nr. 03 - UI taikomas iki 1.6.

Stambaus mastelio topografinis planas, carinimo su inžinerinių tinklų eksploatavimui organizuojamas viešose elektroninėse paslaugose (TOPE) plano teritorijai suteiktas žemės naudojimo planas.

2021.05.30

3:7:16067

NUORAŠAS:

koordinatų sistema: Vilniaus vietinė / KS-9

Aukštis: sistema: LAS07 - LIT03

A.ŠERELCINDIVIDUALI?MČN?

kvalifikacijos paž. Nr.10KV 273

tel.85 687 38051, scobaze@gmail.com

TERITORIJOS PAV. C. 4. VILNIO

Poreikis	V.Pavaras	Parasas	Data	apografinis paradas	sklypo Nr.	paradas
Savininkas	A.Šerelis		2021.05.28	M:500	1	30/016
Geodezininkas	A.Šerelis		2021.05.28	Užsakovas: UAB "AT"		

ATESTATO NR.	UAB "UGNA" www.ugna.lt t.k. 300584736 el paštas - saule@ugna.lt	ŽVĖRYNO ŠIAURINĖS DALIES DETALIOJO PLANO KOREGAVIMAS ŽEMĖS SKIRTYSE LAPIU G. 4 IR 8 PRIJUNGIANT APIE 92 KV M [STERPUSI] VALSTYBINĖS ŽEMĖS PLOTA, TERITORIJŲ PLANAVIMO PROCESO INICIJAVIMO PAGRINDŲ (TPD NR. K-VT-13-22-1020)
ATP831	PV	2022-12
PAGRINDINIS BRĖZINYS		
STADIJA	INICIATORIUS	M 1:500
DP		LAPAS LAPŲ
		1 1