



Sklypas prie T. Ševčenkos ir Mortos g. Vilniuje

Istorinių tyrimų apibendrinimas

Indrė Baliulytė

Nekilnojamojo kultūros paveldo
specialisto atestato Nr. 3843

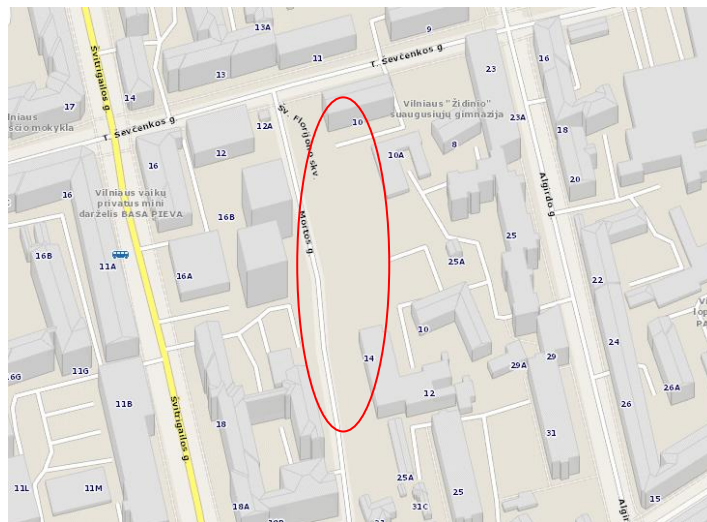
2020

Ižanga

Darbo tikslas – išnagrinėti sklypo, esančio Vilniuje, prie T. Ševčenkos ir Mortos gatvių, susiformavimo raidą. Sklypas yra Vilniaus miesto istorinėje dalis, vad. Naujamiesčiu (u.k. Kultūros vertybių registre 33653).

Apie Naujamiesčio gatvių, tarp jų ir dabartinės Algirdo g., prie kurios stovi nagrinėjamas pastatas, susiformavimą rašė I. Baliulytė, A. Racevičienė, J. Valužytė, atlikusios Vilniaus Naujamiesčio istorinės raidos tyrimus¹.

Iki šiol šis konkretus sklypas nebuvo tyrinėtas istoriniu požiūriu.



Pagrindiniai Naujamiesčio raidos bruožai

Naujamiesčio pavadinimas – Novyj Gorod – pirmą kartą aptinkamas XIX a. ketvirtojo dešimtmečio dokumentuose. 1837 m. Naujamiestyje buvo 128 savininkai, turintys nuosavus namus. Daugiausia tuo metu buvo statoma palei Panerių kelią, kuris vėliau buvo pavadintas Naujojo Miesto (Novgorodskaja, dab. Naugarduko) gatve. Naujamiesčio prijungimo prie miesto klausimas buvo sprendžiamas Miesto Dūmoje 1838 m.

1840 m. sudarytame miesto plane Naujamiestyje pažymėtos dvi gatvės – Poguliankos (dab. J. Basanavičiaus) ir dab. Naugarduko, plane ji vadinama senuoju pašto keliu iš Trakų. Pagal šias dvi gatves daugiausia ir buvo statomi pastatai tuo metu.

Didžiausią reikšmę Vilniaus miesto plėtrai Naujamiesčio rajone turėjo geležinkelis, nutiestas 1860 m., nes iškart tapo būtina sujungti kitas miesto dalis su geležinkelio stotimi. Viena iš tokių gatvių buvo dabartinė Algirdo g., nutiesta 1860-1861 m. per Naujamiestį nuo Poguliankos iki pat geležinkelio stoties. Vien tai, kad ji buvo pavadinta Aleksandro bulvaru, liudija apie išskirtinę jos reikšmę. Apie 1861 buvo tiesiama ir dab. Panerių gatvė, tuo metu palei ją buvo parduodami sklypai ir statomi namai.



1. 1803 m. T. Narbuto sudaryto Vilniaus miesto plano fragmentas²

² Plan topographique de Vilna / dessiné par J. Narbouth Narbouth, J

Naujamiesčio teritorija XIX a. pabaigoje buvo ribojama Pylimo, Poguliankos ir Smolensko gatvių bei geležinkelio. Vietoj buvusių kelių per kelis XIX a. dešimtmečius, laikantis 1875 m. caro patvirtinto plano, buvo pradėtas formuoti visas Naujamiesčio gatvių tinklas.

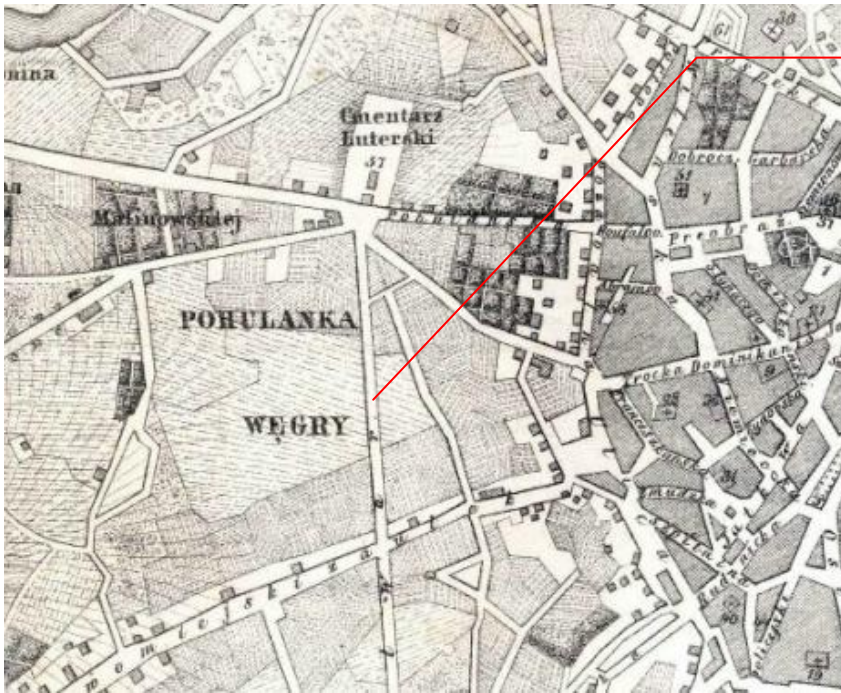
Pagrindinis Naujamiesčio gatvių tinklas buvo suformuotas XIX a. pabaigoje, įtraukiant į jį iš seno egzistavusias ir į miestą vedusias gatves (Naugarduko, Algirdo, Panerių, Amatų) ir skersgatvius

Nagrinėjamą kvartalą ribojančios gatvės:

Algirdo g. nutiesta iki 1875 m. plano sudarymo, dar iki pradedant planingą Vilniaus miesto dalies vystymą - apie 1860 m. Ji vadinosi Aleksandro bulvaru, tarpukaryje – J. Pilsudskio g. Jau 1861 m. ši gatvė jungė tuometinę Poguliankos, dabartinę J. Basanavičiaus gatvę su geležinkeliu. Kol nebuvo nutiestų kitų gatvių, ši gatvė jungė miestą su geležinkeliu, ji buvo labai svarbi karinei duonos kepyklai ir maisto sandėliams. Vis dėlto ji dar nebuvo galutinai baigta tiesti ir pačioje XIX a. pabaigoje. Geriausiai sutvarkyta buvo dalis tarp Poguliankos ir Suzdalės (dab. Šenčenkos g.) Vis dėlto gatvės tvarkymas užtruko iki XX a. pradžios. Pagal 1875 m. planą čia palei gatvės perimetrą turėjo būti statomi prestižiškiausi daugiaaukščiai namai.



2. 1840 m. Vilniaus plano fragmentas



Aleksandro
bulvaras, dab.
Algirdo g.

3. 1859 m. Vilniaus miesto plano fragmentas



Suzdalės, dab. T.
Ševčenkos g.

4. 1898 m. plano fragmentas



5. 1904 m. plano fragmentas

T. Ševčenkos g³. lygiagreti A. Vivulskio gatvei, ši gatvė nutiesta pagal 1875 m planą. Iki Pirmojo pasaulinio karo ji vadinosi Suzdalės, tarpukaryje – Šeptyckio⁴ g, atgavus Lietuvai Vilnių, pavadinta Mortos Mindaugienės vardu. Ji jungė dab. Mindaugo gatvę su Smolensko g.

Švitrigailos g. nutiesta pagal 1875 m planą, lygiagarečiai Mindaugo ir Algirdo gatvėms. Ji kirto visą Naujamiestį - nuo Poguliankos iki geležinkelio, tačiau iki XX a. vidurio nebuvo tokia svarbi kaip Aleksandro bulvaras (dab. Algirdo g.). Iš pradžių vadinta Orenburgo, tarpukaryje – Rydz' o Smigl' o gatve. Buvo tiesiama ne visa iš karto, o atkarpomis.

Mortos gatvės dalies prie T. Ševčenkos g. iki XX a. antrosios pusės nebuvo. XX a. pirmosios pusės planuose yra tik akligatvis nuo Naugarduko gatvės pusės, vadintas Komendanto vardu. Iškart po Antrojo pasaulinio karo akligatvis vadintas II Naujamiesčio vardu.

³ Tarasas Hryhorovyčius Ševčenko – ukrainiečių poetas, dailininkas, rašytojas, etnografas.

⁴ Szeptycki Stanisław (1867–1950) – Lenkijos generolas, pasižymėjęs kovose su bolševikais.

Šioje vietoje, arčiau Naugarduko gatvės, dar ir XX a. viduryje buvo išlikę nedideli skersgatviai tarp namų, atsiradę XIX a.

Vystantis pramonei, XIX a. antrojoje pusėje Pohuliankos gatvėje ėmė dygti dideli gyvenamieji ir administracinės paskirties pastatai. Rajonas darėsi patrauklus investicijoms, ir miestui priklausiusias žemes ėmė supirkinėti privatūs asmenys. Aleksandro bulvaras buvo viena iš anksčiausiai apšviestų Naujamiesčio gatvių. Apie tai pranešė miesto laikraštis: „Miesto izdo komisija 1908 m. gegužės 5 d. dėl elektrinės pajėgumo padidinimo nusprendė: „Nuo šiol elektros šviesa bus apšviestas Aleksandro bulvaras, Kalvarijų gatvė, Totorių gatvė ir Užupis“.



6. XX a. 3-4 deš. plano fragmentas



7. 1:25000 žemėlapis fragmentas, 1933-1935 m.



8. 1938 m. miesto plano fragmentas



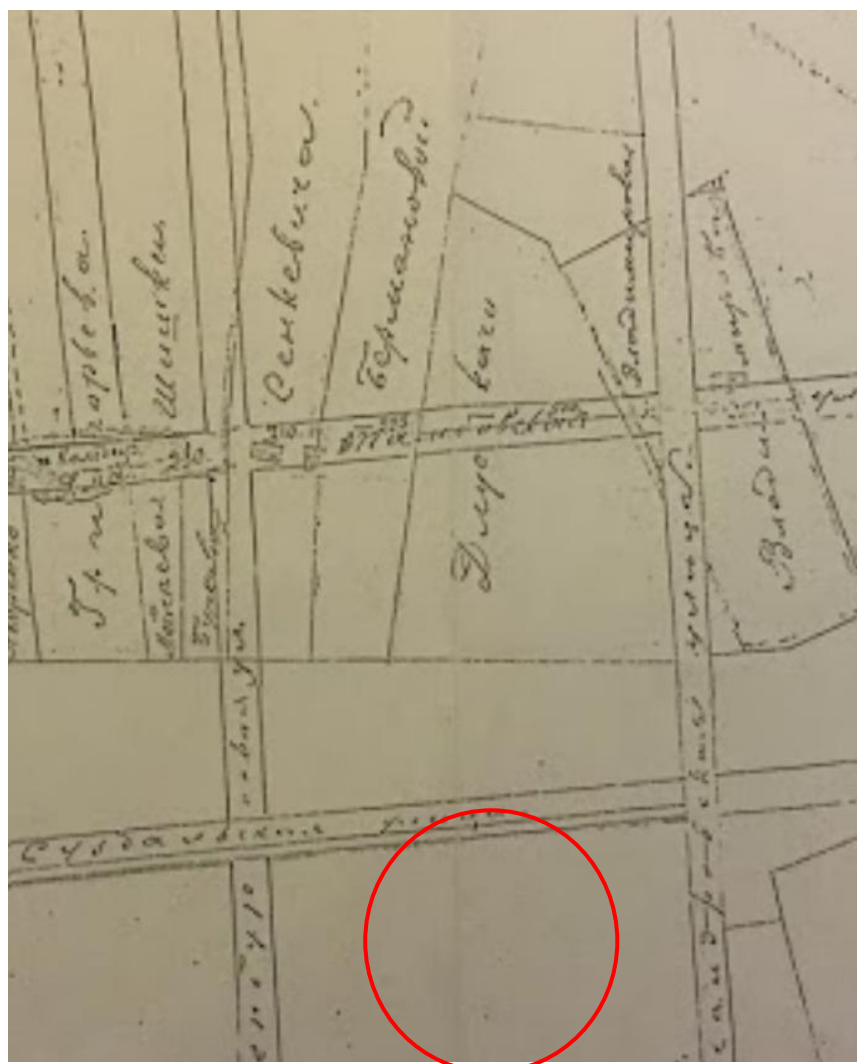
9. 1940 m. Vilniaus miesto plano fragmentas

Sklypas prie T. Ševčenkos ir Mortos gatvių

Didelės Naujamiesčio teritorijos susijusios su grafo A. Tiškevičiaus asmenybe. Naujamiestyje, turėdamas dideles valdas, siekė vystyti šią miesto dalį: savo lėšomis nutiesė geležinkelio atšaką (dabartine Algirdo gatve) nuo pagrindinio geležinkelio į jam priklausančias valdas Naujamiestyje, kur stovėjo mūriniai sandėliai ir malūnas.

A. Tiškevičius turėjo didelių planų, ketino vystyti Naujamiestį, deja, I Pasaulinis karas nutraukė prasidėjusį pramonės augimą. Po karo A. Tiškevičius mirė, o tarpukary rajono valdų paskirtis palaipsniui ėmė keistis, atsirado daugiau gyvenamųjų pastatų.

Pradėjus tiesti gatves pagal 1785 m. planą, A. Tiškevičius ėmė pardavinėti atskirus sklypus. Dažnai sklypai būdavo parduodami dar nepažymėjus gatvės, todėl nužymėjus gatvių trasas, dalis sklypų būdavo dalijami naujųjų gatvių. Pirmiausia buvo parduodami sklypai šalia Poguliankos ir Aleksandro bulvaro. Prie Suzdalės gatvės XIX a. paskutiniam dešimtmety parduoti keli sklypai, kuriuos XX a. pradžioje supirko Solomonas Fainas, sujungdamas juos į vieną didelį sklypą. Viename iš sklypų stovėjo medinis namas.



10. Parduoti sklypai XX a. I deš.

XX a. pradžioje, sujungęs kelis sklypus į vieną, S. Fainas turėjo sklypą, kuris buvo nusitęsęs nuo Aleksandro bulvaro iki Orenburgo gatvės. Šiaurinė sklypo riba sutapo su Šeptyckio gatve. Pietuose riba nebuvo visiškai tiesi, ji ėjo įstrižai kvartalo ir ribojosi su kitais gana nemažų (bet įvairių) dydžių sklypais. Kadangi Suzdalės gatvė buvo nutiesta vėliau, pirmiausia - XX a. I deš. buvo pastatyti mūriniai namai palei Aleksandro bulvarą ir Orenburgo gatves. Kieme tuo pat metu buvo statomos arklidės, dirbtuvės ir sandėliai. XX a. pradžioje namai neturėjo vandentiekio. Išvietės buvo įrengtos atskiruose pastatuose kieme.



11. 1927 m. Fainų valdos planas⁵

Nuo kaimyninių sklypų valda buvo atitverta medine tvora.

Tarpukaryje pastatytas dar vienas ūkinis vieno aukšto mūrinis pastatas kieme. Pažymėtina, kad prie Šeptyckio gatvės XX a. dar stovėjo medinis namas.

Fainai valdė sklypą iki 1940 metų nacionalizavimo. Nacionalizavus, dalis valdos prie dabartinės Švitrigailos gatvės perduota valstybiniam medžio gaminių fabrikui „Žiedas“. Per karą, fabrikas veikė. 1942 m. jo teritorija nuo likusios Fainų valdos (kurią per karą okupacinė valdžia grąžino) buvo atskirta nauja tvora.

Apie pastatus, kurie buvo pastatyti valdoje XX a. pradžioje ir egzistavo iki amžiaus vidurio, žinome iš nacionalizavimo dokumentų. Apie pastatų būklę ir paskirtį sužinome iš 1940 m. draudimo polisų.

⁵ LCVA, F. 130, Ap. 1

AKCINĖ DRAUDIMO DRAUGIJA LIETUVA

ISTEIGTA 1921 M.

Draud. suma Lt 66.667.-
 pradžia 194 0 m. V m. 8 d.
 pabaiga 194 1 m. V m. 8 d.

Premija ir kiti mokesčiai . Lt 33. ct 08
 Žyminis mokestis " 50
 Draudž. turto mokestis " 10. " -
 Aprd. priežiūr. mokestis " 17
 Iš viso . Lt 43. ct 75

POLISAS Nr. U-121371

AKCINĖ DRAUDIMO DRAUGIJA LIETUVA apdraudžia nuo ugnies p.p.Solomonui ir
Sarai Fainams, p.Solomono Faino - - - - - j
 194 0 m. gegužės mėn. 5 d. pareiškimu ir šiame polise išspausdintomis bei įrašytomis
 sąlygomis, nuo tūkstantis devyni šimtai keturiasdešimt u metų gegužės mėn.
aštuntos d. 12 val. iki tūkstantis devyni šimtai keturiasdešimt pirmų metų
gegužės mėn. aštuntos d. 12 val.

Lt ~~šešiasdešimt šešiais tūkstančiais šešiais šimtais šešiasdešimt septyniais~~

V i l n i u j e , Algirdo g.13 Nr. trobesius:
 mūrinių, skarda dengtą gyv.namą rd.A. 111.417.-lt.vertės
 mūrinių, skarda dengtą gyv.namą " B. 117.577.-" "
 mūrinių, tolium dengtą arklidę " C. 3.920.-" "
 medinę, lentomis dengtą išvietę " D. 94.-" "
 mūrinių, tvirtai dengtą tvorą " E. 94.-" "
 medinę, tvirtai dengtą tvorą " F. 46.-" "
 medinę, tvirtai dengtą tvorą " G. 140.-" "
 medinę, tvirtai dengtą tvorą " H. 46.-" "
 233.334.-lt.

Apdrausta Valst.Draud.Įst.100.000.-lt. 166.667.-"
 " "Lietuvos Lloyd'e" 66.667.-" 66.667.-lt.

Draudžiama šiuo polisu - - - 66.667.-lt.

Gaunant šį polisą turi būti sumokėta premijos ir kitų mokesčių:

Lt - - - - - - 22 d.

Gen. Ag. Š. Šimelevičiaus agentūra

Kaunas, 194 0 m. gegužės mėn.

A/DRAUDIMO DRAUGIJA LIETUVA

1940 m. draudimo polisas, Algirdo 13

AKCINE DRAUDIMO DRAUGIJA LIETUVA

ISTEIGTA 1921 M.

Draud. suma Lt	16.665.-	Premija ir kiti mokesčiai . Lt	24. ct 23
" pradžia 194 0 m. V m. 8 d.		Žyminis mokestis "	37
" pabaiga 194 1 m. V m. 8 d.		Draudž. turto mokestis "	7. " 30
		Aprd. priežiūr. mokestis "	13
		Iš viso . Lt	32. ct 03

POLISAS Nr. U-121374

AKCINĖ DRAUDIMO DRAUGIJA LIETUVA apdraudžia nuo ugnies. p.v. Solomonui ir Sarai F a i n a m s, p. Solomono Faino

194 0 m. gegužės mėn. 5 d. pareiškimo ir šiame polise išspausdintomis bei įrašytomis sąlygomis, nuo tūkstantis devyni šimtai keturiasdešimt 4 metų gegužės mėn. aštuntos d. 12 val. iki tūkstantis devyni šimtai keturiasdešimt pirmų metų gegužės mėn. aštuntos d. 12 val.

Lt šešiolika tūkstančių šešias šimtais šešiasdešimt penkiomis

V i l n i u j e, M. Mindaugienės /Szeptyckiego/ g. 6 Nr., trobesius: -	
maišyta, tvirtai dengta gyv. namą rd. A.	30.350.-lt. vertės
medinį, tvirtai dengta gyv. namą " B.	14.400.-" "
mūrinį, tvirtai dengta sandėlių " C.	2.750.-" "
mūrinį, tvirtai dengta arklidės ir gyv. trobesių rd. D.	10.090.-" "
medinį, lentomis dengta sandėlių rd. E.	740.-" "
	<u>58.330.-lt.</u>
Apdrausta Valst. Draudimo Įstaigoj Lt 25.000.-	
" "Lietuvos Lloyde" " 16.665.-	41.665.-"
Draudžiama šiuo polisu	<u>16.665.-lt.</u>

Gaunant šį polisą turi būti sumokėta premijos ir kitų mokesčių:

Mortos Mindaugienės 6 draudimo polisas, 1940 m.

Medinis namas buvo dengtas gontais. Paminėtina, kad valdoje be mūrinių gyvenamųjų pastatų stovėjo mūrinė stiklu dengta oranžerija, mūrinis čerpėm dengtas daržininko namas, keli toliu dengti sandėliai ir mūrinis acto fabrikas.

**AKCINĖ DRAUDIMO DRAUGIJA
LIETUVA**
ĮSTEIGTA 1921 M.

Draud. suma Lt <u>16.665.-</u>	Premija ir kiti mokesčiai . Lt <u>25.</u> ct <u>43</u>
„ pradžia 194 <u>0</u> m. <u>gegužės</u> m. <u>8</u> d.	Žyminis mokeskis „ <u>39</u>
„ pabaiga 194 <u>1</u> m. <u>gegužės</u> m. <u>8</u> d.	Draudž. turto mokeskis „ <u>7.</u> „ <u>70</u>
	Apdr. priežiūr. mokeskis „ <u>13</u>
	Iš viso . Lt <u>33.</u> ct <u>65</u> ✓

POLISAS Nr. U-121373

AKCINĖ DRAUDIMO DRAUGIJA LIETUVA apdraudžia nuo ugnies. p.p. Solomonui ir Sarai P a i n a m s, p. Solomono Pains - - - - - j - -

1940 m. gegužės mėn. 5 d. pareiškimu ir šiame polise išspausdintomis bei įrašytomis sąlygomis, nuo tūkstantis devyni šimtai keturiasdešimt 4 metų gegužės mėn. aštuntos d. 12 val. iki tūkstantis devyni šimtai keturiasdešimt pirmą metų gegužės mėn. aštuntos d. 12 val.

Lt ~~šešiolika tūkstančių šešiasdešimt penkiais~~ - - - - -

V i l n i u j e, M. Mindaugienės g./Szeptyckiego/ 8 Nr., trobesius: -

mūrinį, skarda dengtą gyv. namą rd. A.	56.233.-lt. vertės
medinę, gontais dengtą verandą " B.	1.212.-" "
medinį, lentomis dengtą sandėlį " C.	863.-" "
medinę tvorą rd. D.	22.-" "
	<u>58.330.-lt.</u>

Apdrausta Valst. Draudimo Įstaigoj Lt 25.000.-	58.330.-lt.
" " Lietuvos Lloyd'e " 16.665.-	<u>41.665.-</u>
Draudžiama šiuo polisu - - -	<u>16.665.-lt.</u>

Draudimo polisas, Šeptyckio g. 8

Iš viso valdoje, kurios adresas buvo Švitrigailos 14, Algirdo 13, M. Mindaugienės 6,8.10/12, nacionalizavimo metu stovėjo 16 pastatų, iš jų 8 gyvenamieji, kiti mūriniai ir mediniai – įvairios ūkinės paskirties. Gyvenamųjų namų aukštų skaičius siekė nuo 1 iki 3(4) aukštų. Sandėliai ir kiti pastatai – vieno aukšto. Vienas mūrinis sandėlis – dviejų aukštų.

Naujamiestyje buvo daug lentpjūvių. Neišimtis ir ši valda, čia taip pat buvo lentpjūvė, 1940 m. perduota valstybiniam medžio dirbinių fabrikui.

Duomenys apie namus nurodomi nacionalizavimo akte .

Po Antrojo pasaulinio karo per vidurį pratęsus buvusį akligatvį, valdos nutiesta dabartinė Mortos gatvė. Nugriauti senieji valdoje buvę pastatai. Kvartalo urbanistinė struktūra pasikeitė.

Nacionalizuojamo namo žinios

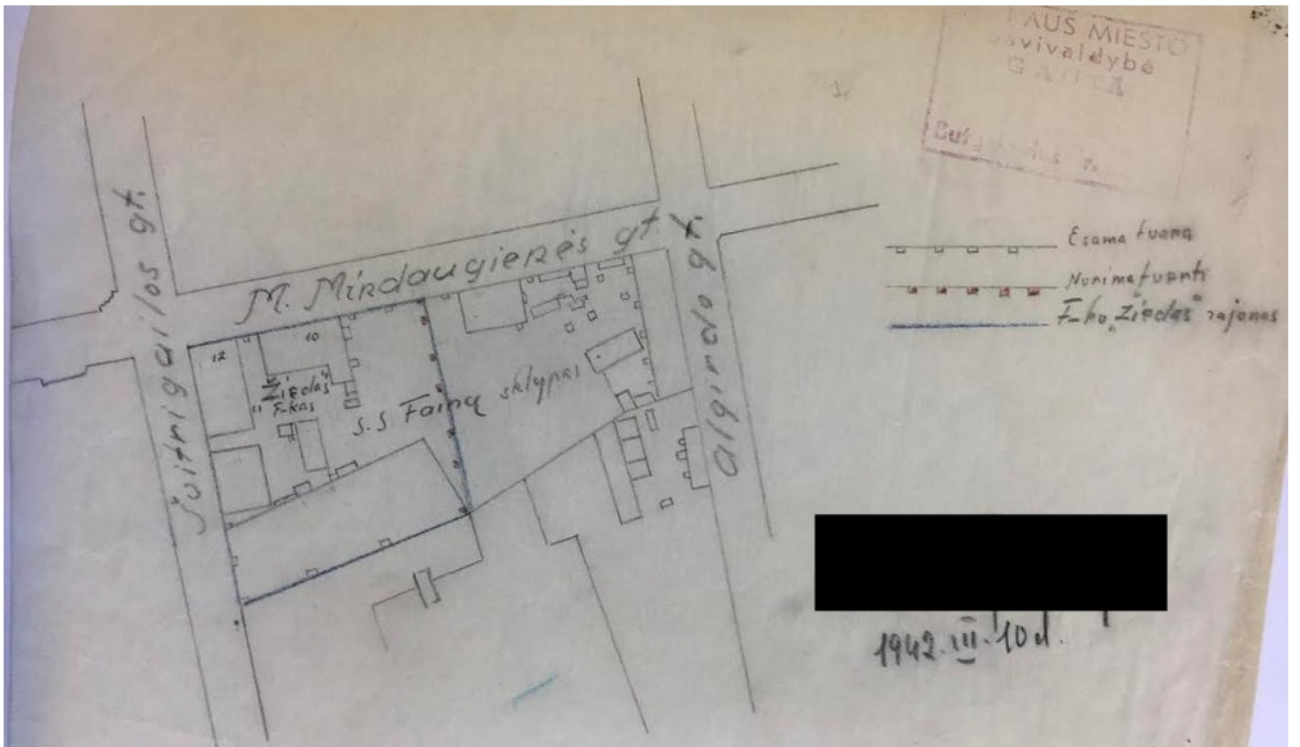
1. Namų vietos antraštas: Vilniaus apskritis, Vilniaus miestas,
Algirdo gt. 13 ir M. Mindaugien. gatvė, 6, 8, 10/12. Nr. ir Švitrigailos gt. 14
2. Namų savininkas:
 a) Pavardė Fainai
 b) Vardas, tėvo vardas Salamonas, Jankiel'o sun., Sara - Mauba d.
 c) Socialinė padėtis namų savininkas
 (darbininkas, amatininkas, tarnautojas, vaistietis, laisvos profesijos ir kt.)
 d) Savininko antraštas: Vilnius, Algirdo gt. 13-3
3. Namų valdytojas: Kuperstokh fuozas, Vilnius, M. Mindaug. G.
 (pavardė, vardas, antraštas)
4. Nacionalizuojamo ir kitų sodybos namų charakteristika:

Eilės Nr.	Iš kokios medžiagos namas pastatytas (medinis, mūrinis, mišras, betoninis ir kit.)	Namų našlių skaičius	Namų apšildymo būdas (centrinis ar centrinis)	Namų kubatura (matuojant namo užstatytą plotą iš lauko ir ausėti nuo žemės lygi kampe)			Namų naudingas plotas (pagal LTSR Liaudies Komisarų Tarybos nutar. Nr. 353)			Trobosit apšildymo sistema LT	Pastabos
				Gyvenamųjų namų m³	Ne gyvenamųjų namų m³	Pramoninės įmonės m³	Gyvenamųjų namų m²	Ne gyvenamųjų namų m²	Pramoninės įmonės m²		
1	mūrinis Algirdo nr. 13	34	krasn.	16050			2189	✓		699,988	
2	mišras M. M. 6	2	" "	3201			473	✓			
3	" " 8	3	" "	4341			724	✓			
4	mūrinis " " 10	3	" "	7382			928				
5	medinis " " 10	1	" "	179			54	0.2			
6	" " Švitrig. 14	1	" "	112			27				
7	mūrinis Mindaug. 12	2	" "			6240				1296	
8	" " " " 10	1	" "			672				126	
9	mūrinis M. M. 6	1	-	-	901	-	184	✓	-	-	Pastabos sandelis
10	medinis " " 6	-	-	-	30	-	14	✓	-	-	" "
11	" " " " "	-	-	-	49	-	22	✓	-	-	" "
12	mūrinis " " "	-	-	-	71	-	20	✓	-	-	išvieto
13	medinis " " 10	✓	-	-	79	-	28	✓	-	-	sandelis
14	mūrinis " " 6	2	-	-	319	-	65	✓	-	-	" "
15	medinis " " 10	✓	-	-	103	-	34	✓	-	-	" "
16	" " " " 12	✓	-	-	98	-	33	✓	-	-	" "
17											

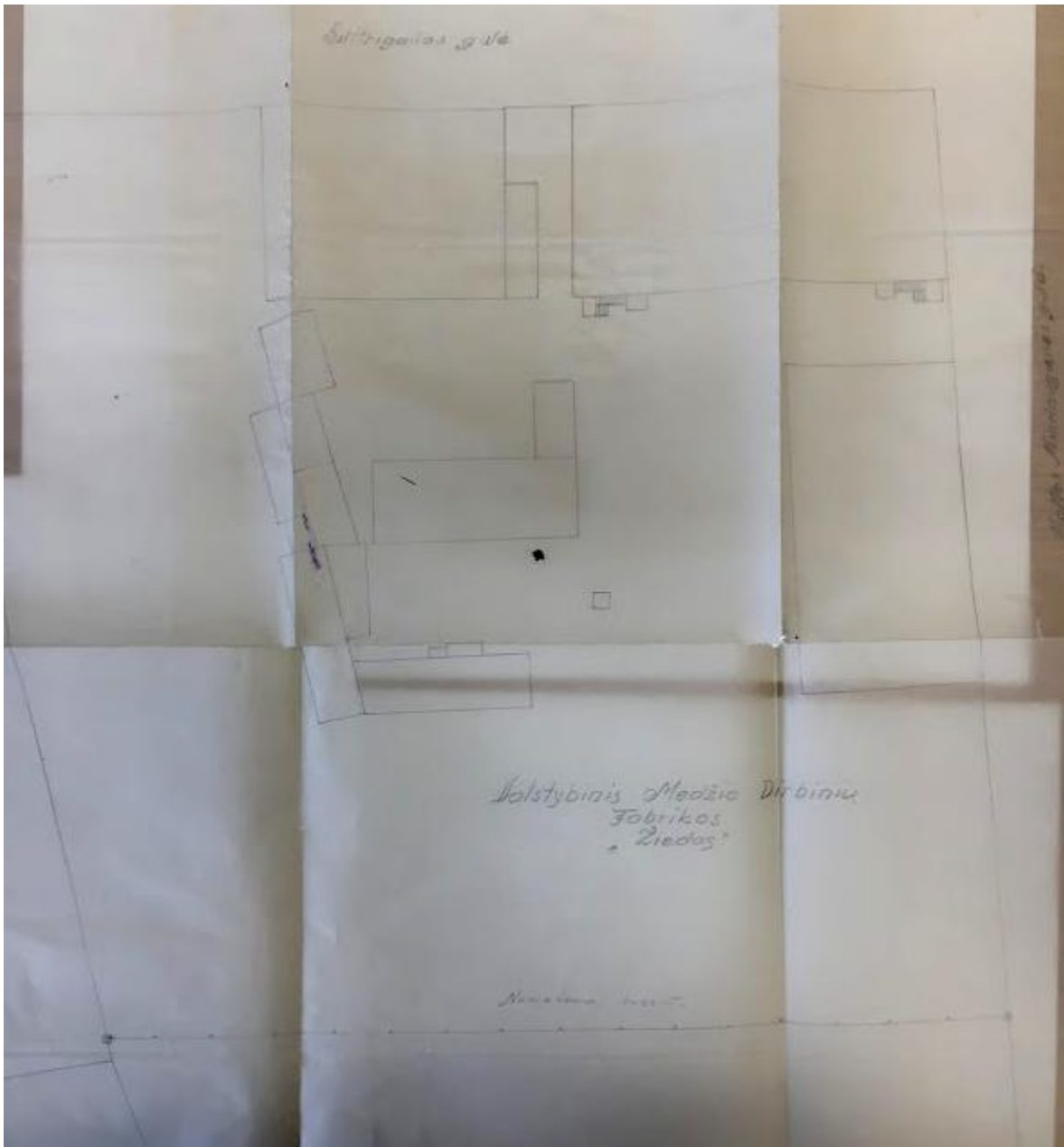
12. 1940 m. nacionalizavimo aktas



13. 1944 m. plano fragmentas

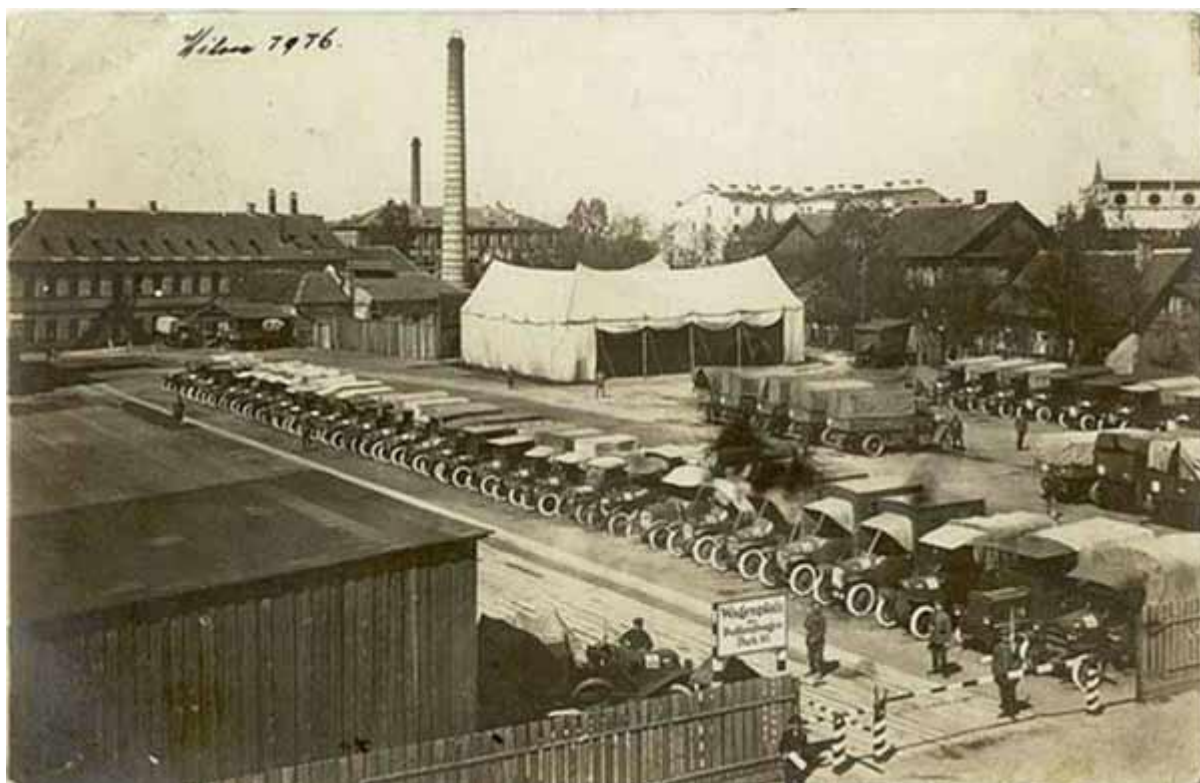


14. Fainų sklypas 1942 m.



15. Valstybinio medžio dirbinių fabriko sklypas 1942 m.

Kelios fotografijos iš gretimų teritorijų



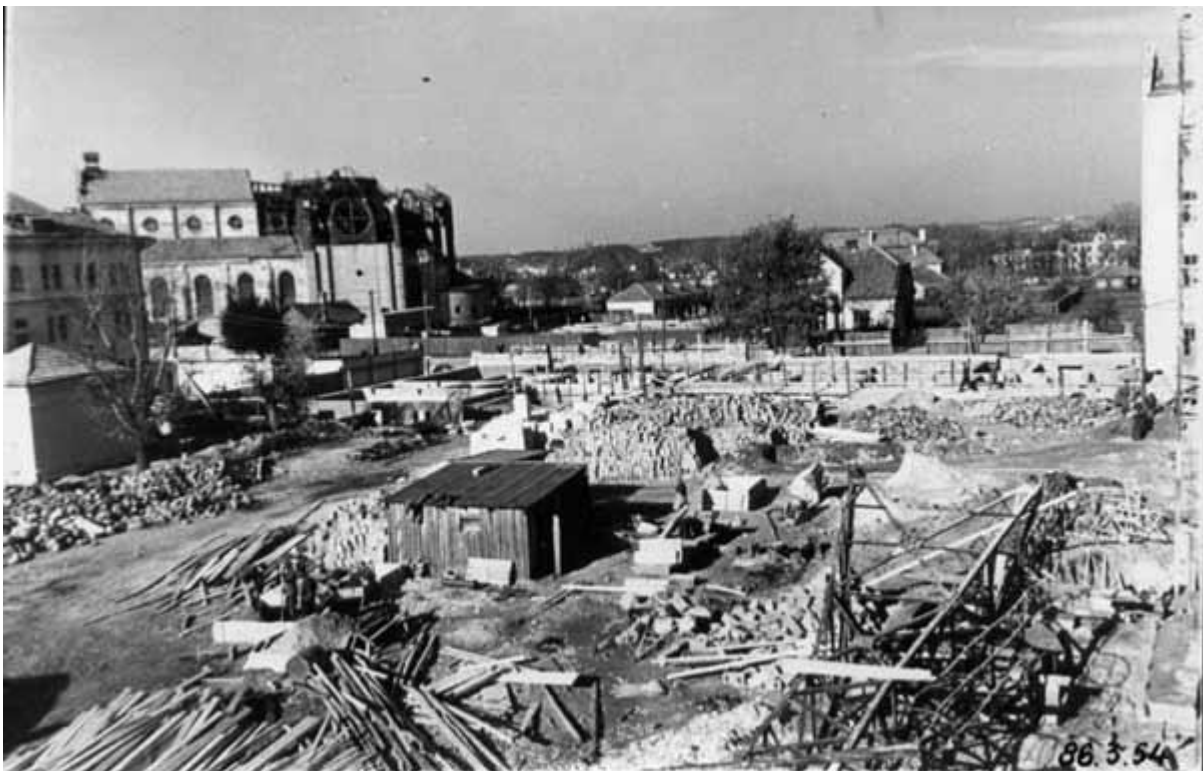
Švitrigailos g. 1916 m.



Švitrigailos g., 1955m.



A.Vivulskio g., apie 1950m.



A.Vivulskio g., 1954m., fotogr.

IŠVADOS

Dabartinis sklypas palei T. Ševčenkos ir Mortos gatves Vilniuje buvo dalis didelio sklypo, kuris suformuotas savininkams supirkus kelis sklypus. Sklypas palei dabartinę T. Ševčenkos g. driekėsi nuo dabartinės Algirdo iki Švitrigailos gatvės.

Sklypo užstatymas susiformavo XX a. pirmoje pusėje. Valdoje stovėjo 8 gyvenamieji ir 8 kitos paskirties (ūkiniai ir gamybiniai) statiniai.

Po Antrojo pasaulinio karo per vidurį pratęsus buvusį akligatvį, valdos nutiesta dabartinė Mortos gatvė. Nugriauti senieji valdoje buvę pastatai. Kvartalo urbanistinė struktūra pasikeitė.

Indrė Baliulytė