

B. PINKEVIČIAUS individuali įmonė

Įregistruota valstybės įmonės Registrų centro Vilniaus filiale
Įmonės kodas 125647110, buveinės adresas: Konstitucijos prospektas 23, Vilnius
Tel./faks. 8(5)2735810, mob. tel. +370 686 42531, el. paštas info@bpimone.lt

VILNIAUS MIESTO GARIŪNŲ ŽVYRO IR SMĖLIO TELKINIO DALYJE (APIE 11,0 HA) PLANUOJAMOS ŪKINĖS VEIKLOS

POVEIKIO APLINKAI VERTINIMO PROGRAMA

<i>Planuojamos ūkinės veiklos organizatorius (užsakovas)</i>	<i>UAB „GASTA“</i>
<i>Poveikio aplinkai vertinimo dokumentų rengėjas</i>	<i>B. Pinkevičiaus IĮ</i>

Vilnius, 2016 m.

**VILNIAUS MIESTO GARIŪNŲ ŽVYRO IR SMĖLIO TELKINIO DALYJE
(APIE 11,0 HA) PLANUOJAMOS ŪKINĖS VEIKLOS**

POVEIKIO APLINKAI VERTINIMO PROGRAMA

Planuojamos ūkinės veiklos organizatorius (užsakovas):

UAB „GASTA“, Savanorių pr. 247, LT-02300, Vilnius.

Vilnius, 2016 m.

B. Pinkevičiaus IĮ

Direktorius

Bronius Pinkevičius

Programos rengėjų sąrašas:

Eilės Nr.	Vardas, pavardė	Telefono Nr.	Programos dalis	Rengėjo parašas
1.	Direktorius, inžinierius geologas - hidrogeologas Bronius Pinkevičius (B. Pinkevičiaus IĮ)	8 686 42531 (8 5) 2735810	1–9 dalys	
2.	Inžinierė ekologė Sigita Puzaitė-Jurevič (B. Pinkevičiaus IĮ)	(8 5) 2735810	1–9 dalys	
3.	Geologas Valdas Lukošius (B. Pinkevičiaus IĮ)	(8 5) 2735810	2, 4 dalys	

Turinys

ĮVADAS.....	6
SANTRAUKA.....	9
1.BENDRIEJI DUOMENYS.....	10
1.1.Informacija apie planuojamos ūkinės veiklos organizatorių (užsakovą).....	10
1.2.Informacija apie poveikio aplinkai vertinimo dokumentų rengėją.....	10
1.3.Planuojamos ūkinės veiklos pavadinimas.....	10
1.4.Planuojamos ūkinės veiklos aprašymas.....	10
1.5.Teritorijos, kurios gali būti reikšmingai paveiktos.....	12
2.TECHNOLOGINIAI PROCESAI.....	18
3.ATLIEKOS.....	18
4.PLANUOJAMOS ŪKINĖS VEIKLOS GALIMAS POVEIKIS ĮVAIRIEMS APLINKOS KOMONENTAMS IR POVEIKĮ APLINKAI MAŽINANČIOS PRIEMONĖS.....	19
4.1.Vanduo.....	19
4.2.Aplinkos oras.....	19
4.3.Dirvožemis.....	19
4.4.Žemės gelmės.....	20
4.5.Biologinė įvairovė.....	20
4.6.Kraštovaizdis.....	20
4.7.Socialinė ekonominė aplinka.....	21
4.8.Etninė-kultūrinė aplinka, kultūros paveldo objektai ir vietovės.....	21
4.9.Visuomenės sveikata.....	21
5.TARPVALSTYBINIS POVEIKIS.....	23
6.ALTERNATYVŲ ANALIZĖ.....	23
7.MONITORINGAS.....	24
8.RIZIKOS ANALIZĖ IR JOS VERTINIMAS.....	24
9.PROBLEMŲ APRAŠYMAS.....	25
10.SŪLOMAS POVEIKIO APLINKAI VERTINIMO ATASKAITOS TURINYS.....	25
LITERATŪROS SĄRAŠAS.....	27
TEKSTINIAI PRIEDAI.....	28
1. Lietuvos geologijos tarnybos prie Aplinkos ministerijos 2012 m. birželio 13 d. įsakymo Nr. 1-101 dėl Vilniaus miesto Gariūnų smėlio ir žvyro telkinio naujo ploto išteklių aprobavimo ir įrašymo žemės gelmių registro žemės gelmių išteklių dalyje kopija.....	28
2. Lietuvos geologijos tarnybos prie Aplinkos ministerijos 2012 m. spalio 26 d. leidimo Nr. 44p-12 naudoti žemės gelmių išteklius ir ertmes kopija.....	29
3. Nekilnojamojo turto (kad. Nr. 0101/0076:641) registro centrinio duomenų banko išrašo kopija.....	33
4. Kadastro žemėlapiu ištraukos kopija.....	35
5. Lietuvos Respublikos miškų valstybės kadastro žemėlapiu ištrauka ir taksoraštis.....	36
6. Vilniaus miesto savivaldybės administracijos Aplinkos ir energetikos departamento aplinkos apsaugos skyriaus 2014-03-26 rašto Nr. A178-7/14 (2.3.1.3-AP4) kopija.....	38
7. Vilniaus visuomenės sveikatos centro 2014-01 rašto Nr. (12.29)-2-111 kopija.....	40
8. Vilniaus apskrities priešgaisrinės gelbėjimo valdybos 2013-12-23 rašto Nr. 3-26-5115(10.1-26) kopija.....	41
9. Kultūros paveldo departamento prie Kultūros ministerijos Vilniaus teritorinio padalinio 2014-01-08 rašto Nr. (9.38.-V)2V-21 kopija.....	42
10. Aplinkos apsaugos agentūros 2014-06-27 rašto Nr. (2.6)-A4-2628 kopija.....	43
11. UAB „GASTA“ 2014-09-10 rašto dėl Vilniaus miesto bendrojo plano sprendinių keitimo	

ir informacijos pateikimo kopija.....	44
12. Vilniaus miesto savivaldybės administracijos miesto plėtros departamento 2014-10-21 rašto kopija.....	46
13. Vilniaus miesto savivaldybės administracijos miesto plėtros departamento 2014-12-12 Nr. A51-109632/14(2.15.18-MP3) kopija.....	47
14. Aukštąjį išsilavinimą patvirtinančių dokumentų kopija.....	49

ĮVADAS

Vilniaus miesto Gariūnų žvyro ir smėlio telkinio dalies (apie 11,0 ha) poveikio aplinkai vertinimo programa (toliau – programa) paruošta pagal sutartį su UAB „GASTA“. Programa parengta remiantis Lietuvos Respublikos planuojamos ūkinės veiklos poveikio aplinkai vertinimo įstatymo pakeitimo įstatymu ir Lietuvos Respublikos Aplinkos ministro 2005–12–23 d. įsakymu Nr. D1–636 patvirtintais „Poveikio aplinkai vertinimo programos ir ataskaitos rengimo nuostatais“ ir jų vėlesniais pakeitimais.

Lietuvos Respublikos 2005 m. birželio 21 d. Poveikio aplinkai vertinimo pakeitimo įstatymo Nr. X–258 (Žin., 84–3105) I priede nurodyta, kad *Kitų naudingųjų iškasenų kasyba ar akmens skaldymas* kai kasybos plotas – 25 ha ir didesnis yra privalomas poveikio aplinkai vertinimas. Planuojamos ūkinės veiklos organizatorius UAB „GASTA“, atsižvelgdamas į planuojamo sklypo specifiką ir remiantis LR Planuojamos ūkinės veiklos poveikio aplinkai vertinimo įstatymo aktualios redakcijos II skyriaus 7 straipsnio 15 punktu, pradėjo poveikio aplinkai vertinimą be atrankos procedūros, nors planuojamas kasybai atviru kasiniu (karjeru) plotas yra mažesnis kaip 25 ha.

2013 m. buvo parengta Vilniaus miesto Gariūnų žvyro ir smėlio telkinio dalies (11,0 ha) naudojimo poveikio aplinkai vertinimo programą, kurią suderino Vilniaus miesto savivaldybės administracijos aplinkos ir energetikos departamento aplinkos apsaugos skyrius 2014-03-26 raštu Nr. A178-7/14, Vilniaus visuomenės sveikatos centras 2014-01 raštu Nr. (12.29.)-2-111, Vilniaus apskrities priešgaisrinė gelbėjimo valdyba 2013-12-23 raštu Nr. 3-26-5115(10.1-26), Kultūros paveldo departamento prie Kultūros ministerijos Vilniaus teritorinis padalinys 2014-01-08 raštu Nr. (9.38.-V)2V-21 ir patvirtino Aplinkos apsaugos agentūra 2014 m. birželio 27 d. raštu Nr.(2.6)-A4-2628.

Kadangi PŪV teritorija patenka į valstybinės reikšmės miško plotus, priskiriamus II grupės rekreacinių miškų teritorijoms, Aplinkos apsaugos agentūra 2016-06-27 raštu Nr. (2.6)-A4-2628, patvirtinusi Vilniaus miesto Gariūnų žvyro ir smėlio telkinio dalies (11,0 ha) naudojimo poveikio aplinkai vertinimo programą, informavo, kad tuo metu galiojusio Lietuvos Respublikos miškų įstatymo 11 straipsnio 2 dalies 4 punktu paversti miško žemę kitomis naudmenomis II grupės rekreaciniuose miškuose buvo draudžiama, todėl poveikio aplinkai vertinimo procedūros buvo laikinai pristabdytos.

Įsigaliojus, Lietuvos Respublikos Miškų įstatymo Nr. I-671 2, 4, 5, 7 ir 11 straipsnių pakeitimui (2016 m. birželio 30 d. įstatymas Nr. XII-2584), planuojamos ūkinės veiklos organizatorius UAB „GASTA“ atnaujino Vilniaus miesto Gariūnų žvyro ir smėlio telkinio dalies (apie 11,0 ha) naudojimo poveikio aplinkai vertinimo procedūras.

Lietuvos Respublikos Miškų įstatymo Nr. I-671 2, 4, 5, 7 ir 11 straipsnių pakeitimo 2016 m. birželio 30 d. įstatymu Nr. XII-2584, 11 straipsnio 2 dalies 4 punktu: „4) *kituose miškuose, esančiuose vieno kilometro atstumu nuo Baltijos jūros ir Kuršių marių, II grupės rekreaciniuose miškuose ir III grupės vandens telkinių apsaugos zonų, laukų apsauginiuose ir valstybinių parkų apsaugos zonų miškuose, išskyrus šio straipsnio 1 dalies 1, 2, 3, 8 punktuose nurodytus atvejus, jeigu atitinkamų objektų statyba ar atitinkamų teritorijų formavimas numatytas bendruosiuose planuose ar valstybei svarbių projektų teritorijų planavimo dokumentuose arba šių saugomų teritorijų specialiojo teritorijų planavimo dokumentuose. Šiame punkte nustatyti draudimai ir apribojimai netaikomi miško žemę paverčiant kitomis naudmenomis šio straipsnio 1 dalies 7 ir 9 punktuose nustatytais atvejais ir 4 punkte nustatytu atveju, kai baigiama eksploatuoti šiuo metu naudojamo telkinio dalis, dėl kurios yra išduotas leidimas naudoti naudingąsias iškasenas, ir nėra galimybės tęsti telkinio eksploatavimo ne miško žemėje“.*

Programos rengimo tikslai:

- ◆ nustatyti Ataskaitos turinį ir apimtį bei joje nagrinėjamus klausimus;

- ♦ užtikrinti, kad Ataskaitoje bus išsamiai nagrinėjamas reikšmingas poveikis aplinkai ir bus pateikta informacija, reikalinga priimti motyvuotą sprendimą, ar planuojama ūkinė veikla, įvertinus jos pobūdį ir poveikį aplinkai, leistina pasirinktoje vietoje;
- ♦ skatinti neigiamo poveikio prevencijos ir sumažinimo priemonių bei alternatyvių priemonių planavimą ir svarstymą ankstyvojo veiklos planavimo metu;
- ♦ numatyti, kokie metodai bus taikomi planuojamos ūkinės veiklos poveikiui aplinkai prognozuoti, jo svarbai nustatyti ir įvertinti;
- ♦ palengvinti planuojamos ūkinės veiklos organizatoriui (užsakovui) tolesnes planavimo (projektavimo) procedūras, užtikrinti planuojamos ūkinės veiklos poveikio aplinkai vertinimo subjektų dalyvavimą ir jų išvadų pateikimą laiku.

Gariūnų žvyro ir smėlio telkinio planuojamas naujas plotas yra Vilniaus m. Panerių seniūnijoje, 12 km į pietvakarius nuo Vilniaus miesto centro, 0,9 km į pietryčius nuo Gariūnų turgavietės, Vilniaus miškų urėdijos Panerių girininkijos 1 kvartale, betarpiškai į pietryčius nuo šiuo metu eksploatuojamos Gariūnų žvyro ir smėlio telkinio dalies. 0,1 km atstumu nuo planuojamo ploto yra magistralinis kelias Nr. A1 Vilnius–Klaipėda.

Dėl patogios padėties ir mažo pervežimo atstumo bei geros produkcijos kokybės, Gariūnų telkinio žvyro ir smėlio produkcija turi didelę paklausą Vilniaus mieste. UAB „GASTA“ pagal viešai skelbiamus finansinius veiklos rodiklius eilę metų dirba pelningai. Geologinių išteklių likutis Gariūnų telkinyje UAB „GASTA“ eksploatuojamame kasybos sklype 2016-10-03 buvo 551 tūkst. m³ žvyro ir smėlio, iš jų išgaunamieji ištekliai atskaičius eksploatacinius nuostolius karjero šlaituose apie 300 tūkst. m³. Pagal dabartinę gamybos apimtį, šio išgaunamųjų išteklių kiekio įmonei pakaks 1,5 metų, todėl žaliavos bazės išplėtimas įmonei yra būtinas.

Planuojama naudoti teritorija patenka į valstybinės reikšmės miško plotus, kuriuose vyraujančios medžių rūšys yra pušys, eglės, beržai, drebulės, ąžuolai ir kt. (žr. tekst. priedą Nr. 5). Miško plotai priskiriami II grupės rekreacinių miškų teritorijoms, miško parkams.

Planuojamas naudoti Gariūnų telkinio naujas plotas pagal Vilniaus miesto teritorijos bendrąjį planą patenka į miškų ir miškingų teritorijų funkcinę zoną (3 pav.), kurioje numatyta galima naudingųjų iškasenų teritorijų tikslinė žemės naudojimo paskirtis bei naudojimo būdas pagal Vilniaus miesto tarybos 2007 m. vasario 14 d. sprendimą Nr. 1-1519 „Dėl Vilniaus miesto savivaldybės teritorijos bendrojo plano iki 2015 metų ir jo sprendinių tvirtinimo“.

Planuojamame naudoti plote detaliam išžvalgyti žvyro ir smėlio ištekliai yra aprobuoti Lietuvos geologijos tarnybos direktoriaus 2012 m. birželio 13 d. įsakymu Nr. 1-101. Planuojamame naudoti plote (11,0 ha) yra apie 920 tūkst. m³ smėlio ir 864 tūkst. m³ žvyro išteklių. Šių išteklių UAB „GASTA“ pakaktų 6 metams, per metus iškasant iki 250 tūkst. m³.

Telkinio dangą planuojamame naudoti plote sudaro augalinis sluoksnis, fluvio-glacialinis priemelis. Dangos storis kinta nuo 0,3 iki 1,2 m, vidurkinis – 0,4 m.

Naudingąjį sluoksnį planuojamame naudoti plote sudaro fluvio-glacialinio žvyro ir įvairaus rupumo žvirgždingo smėlio klodas. Detaliam išžvalgytas naudingojo smėlio ir žvyro sluoksnio bendras storis gręžiniuose kinta nuo 3,3 m iki 19,4 m, vidutiniškai sudaro 15,1 m.

Planuojama žvyro ir smėlio kasybos technologija susideda iš:

- laipsniškas teritorijos paviršiaus paruošimas (miško iškirtimas, kelmų išrovimas, teritorijos išvalymas nuo pašalinių objektų ir kt.);
- augalinio sluoksnio ir mineralinės dangos nukasimas ir sustūmimas į laikinas sąvartas;
- technologinių karjero vidaus kelių įrengimas;
- žvyro ir smėlio naudingojo sluoksnio iškasimas ir pakrovimas į juostinius transporterius ekskavatoriumi;
- iškastos produkcijos transportavimas juostiniais transporteriais į frakcionavimo įrenginius;
- išekspluototo ploto rekultivavimas pagal telkinio naudojimo planą tomis pačiomis kasybos ir transporto mašinomis.

Pagrindiniai aplinką veikiantys teršalai bus triukšmas, kasybos ir transporto mašinų vidaus degimo variklių išmetamosios dujos ir smėlio (mineralinės) dulkės. Eksploatuojant telkinį keisis kraštovaizdžio elementai. Visų aplinką veikiančių neigiamų kasybos veiksmų analizei, įvertinimui bei adekvačių neigiamą poveikį aplinkai mažinančių priemonių parinkimui ir yra atliekamas poveikio aplinkai vertinimas.

Poveikio aplinkai vertinimo programoje parinkti vertinimo metodai rengiant ataskaitą bus tikslinami, atsižvelgiant į nagrinėjamo objekto specifiką bei gaunamų rezultatų patikimumą. Ataskaitoje bus nagrinėjama vietos parinkimo alternatyva, įskaitant „nulinę“ alternatyvą, bus parinkta optimali kasybos technologija, kasybos ir transporto mašinos, technologinių kelių bei komunikacijų išdėstymas, išanalizuoti galimi kasybos ir rekultivavimo darbų plėtojimo telkinyje variantai. Taip pat PAV ataskaitoje bus įvertintos poveikio aplinkai vertinimo subjektų pastabos.

SANTRAUKA

B. Pinkevičiaus IĮ. Vilniaus miesto Gariūnų žvyro ir smėlio telkinio dalies (apie 11,0 ha) poveikio aplinkai vertinimo programa. Vilnius, 2016 m.; 21 puslapis teksto, 23 puslapių tekstinių priedų, 5 paveikslai, 19 literatūros šaltinių. Užsakovas – UAB „GASTA“. Gariūnų žvyro ir smėlio telkinio naujas plotas yra Vilniaus m. Panerių seniūnijoje, 12 km į pietvakarius nuo Vilniaus miesto centro, 0,9 km į pietryčius nuo Gariūnų turgavietės. Numatomas naudoti 11,0 ha ploto sklypas, kuriame yra apie 920 tūkst. m³ smėlio ir 864 tūkst. m³ žvyro išteklių. Planuojamas maksimalus metinis žvyro ir smėlio iškasimas – iki 250 tūkst. m³. Kasybos darbai bus vykdomi ištisus metus, rekultivacijos darbai bus atliekami sezoniškai. Visi darbai bus vykdomi viena pamaina, penkias darbo dienas per savaitę. Visas planuojamamas sklypas bus iškastas ir rekultivuotas per 6 metus. Oro taršą sąlygos mobiliųjų kasybos ir transporto priemonių išmetamosios dujos bei dulkės. Iškasus naudingąjį sluoksnį, išekspluatuotas plotas bus rekultivuotas į pramoninę – komercinę teritoriją. Pagal išsamius ankstesnių tyrimų duomenis, telkinio planuojamos naudoti dalies eksploatacija artimiausios aplinkos biologinei įvairovei bei natūralioms ekosistemoms neigiamos įtakos neturės. Eksploatuojant žvyro ir smėlio telkinį keisis kraštovaizdžio elementai. Visuomenės sveikatai karjero darbas esminio neigiamo poveikio neturės. Kasyboje bus naudojamos šiuolaikinės mašinos, atitinkančios visus dirbančiųjų profesinės rizikos reikalavimus. Aplinką veikiančių ūkinės veiklos veiksnių analizei, įvertinimui bei adekvačių neigiamą poveikį aplinkai mažinančių priemonių parinkimui ir yra atliekamas poveikio aplinkai vertinimas.

1. BENDRIEJI DUOMENYS

1.1. Informacija apie planuojamos ūkinės veiklos organizatorių (užsakovą)

PŪV organizatorius (užsakovas)	UAB „GASTA“ (į. k. 122569852)
Adresas, telefonas	Savanorių pr. 247, LT–02300, Vilnius tel./faks. 8(5) 2641958, el. p. karjeras@gmail.com.
Direktorius	Gintas Zybartas
Kontaktinis asmuo	Gintas Zybartas Mob. tel. +370 655 74150, el. p. karjeras@gmail.com.

1.2. Informacija apie poveikio aplinkai vertinimo dokumentų rengėją

PAV dokumentų rengėjas	B. Pinkevičiaus IĮ (į.k. 125647110)
Adresas, telefonas	Konstitucijos pr. 23, LT- 08105 Vilnius, tel./faks.: (8 5) 2735810, el.p. - info@bpimone.lt.
Direktorius	Bronius Pinkevičius
Kontaktinis asmuo	Inžinierė ekologė Sigita Puzaitė - Jurevič, tel. (8 5) 2735810, el. p. - s.puzaitė@bpimone.lt.

1.3. Planuojamos ūkinės veiklos pavadinimas

Vilniaus miesto Gariūnų žvyro ir smėlio telkinio dalies naudojimas.

1.4. Planuojamos ūkinės veiklos aprašymas

Planuojamos ūkinės veiklos vieta: Gariūnų žvyro ir smėlio telkinio planuojamas naujas plotas yra Vilniaus m. Panerių seniūnijoje, 12 km į pietvakarius nuo Vilniaus miesto centro, 0,9 km į pietryčius nuo Gariūnų turgavietės, Vilniaus miškų urėdijos Panerių girininkijos 1 kvartale, betarpiškai į pietryčius nuo šiuo metu eksploatuojamos Gariūnų žvyro ir smėlio telkinio dalies.

Planuojamos ūkinės veiklos plotas: apie 11,0 ha.

Planuojamos ūkinės veiklos paskirtis: naudingosios iškasenos (žvyro ir smėlio) kasyba atviru kasiniu. Natūrali telkinio naudingoji iškasena be papildomo perdurbimo yra tinkama kelių statybai pagal standarto LST 1331:2002 lt „Automobilių kelių gruntai. Klasifikacija” reikalavimus. Frakcionuotas ir plautas smėlis tinka smulkiųjų betono užpildų, o žvyras – stambiųjų ir smulkiųjų užpildų gamybai pagal standarto LST EN 12620:2003 + A1:2008 lt reikalavimus.

Planuojamame naudoti plote detaliam išžvalgyti žvyro ir smėlio išteklių yra aprobuoti Lietuvos geologijos tarnybos direktoriaus 2012 m. birželio 13 d. įsakymu Nr. 1-101. Planuojamame naudoti plote (11,0 ha) yra apie 920 tūkst. m³ smėlio ir 864 tūkst. m³ žvyro išteklių. Šių išteklių UAB “GASTA” pakaktų 6 metams, per metus iškasant iki 250 tūkst. m³.

Funkcinės zonos: visas PŪV teritorijos plotas (apie 11,0 ha) yra valstybinės reikšmės miško žemėje. Miško žemė priskiriama II grupės specialiosios paskirties rekreaciniams miškams, kurio tvarkymo sąlygas reglamentuoja Miškų įstatymas (patvirtintas 1994 m. lapkričio 22 d. įsakymu Nr. I-671 ir vėlesni jo pakeitimai).

1994 m. lapkričio 22 d. Lietuvos Respublikos miškų įstatymo (aktuali redakcija iki 2016 m. rugsėjo 30 d.) 11 straipsnio 2 dalies 4 punktu: „*kituose miškuose, esančiuose vieno kilometro atstumu*

nuo Baltijos jūros ir Kuršių marių, II grupės rekreaciniuose miškuose ir III grupės vandens telkinių apsaugos zonų, laukų apsauginiuose ir valstybinių parkų apsaugos zonų miškuose, išskyrus šio straipsnio 1 dalies 1, 2, 3, 8 punktuose nurodytus atvejus, jeigu atitinkamų objektų statyba ar atitinkamų teritorijų formavimas numatytas bendruosiuose planuose ar valstybei svarbių projektų teritorijų planavimo dokumentuose arba šių saugomų teritorijų specialiojo teritorijų planavimo dokumentuose. Šiame punkte nustatyti draudimai ir apribojimai netaikomi miško žemę paverčiant kitomis naudmenomis šio straipsnio 1 dalies 7 ir 9 punktuose nustatytais atvejais ir 4 punkte nustatytu atveju, kai baigiama eksploatuoti šiuo metu naudojamo telkinio dalis, dėl kurios yra išduotas leidimas naudoti naudingąsias iškasenas, ir nėra galimybės tęsti telkinio eksploatavimo ne miško žemėje“.

Geologinių išteklių likutis Gariūnų telkinyje UAB „GASTA“ eksploatuojamame kasybos sklype 2016-10-03 buvo 551 tūkst. m³ žvyro ir smėlio, iš jų išgaunamieji ištekliai atskaičius eksploatacinius nuostolius karjero šlaituose apie 300 tūkst. m³. Pagal dabartinę gamybos apimtį, šio išgaunamųjų išteklių kiekio įmonei pakaks 1,5 metų, todėl žaliavos bazės išplėtimas įmonei yra būtinas.

Žemės sklypų pagrindinė žemės naudojimo paskirtis į kitos paskirties žemę (naudingųjų iškasenų teritorijos) Gariūnų telkinio žvyro ir smėlio išteklių gavybai atviru kasiniu (karjeru), atsižvelgiant į vietos gyventojų, gretimų žemės sklypų savininkų ir naudotojų interesus, bus keičiama rengiant žemės gelmių naudojimo planą (specialųjį planą).

Reikalinga inžinerinė infrastruktūra: prisijungimas prie elektros tinklų galimas pagal atitinkamas AB ESO sąlygas. Bus naudojama esama gamybinė bazė, buitinės ir administracinės patalpos.

Susisiekimo komunikacijos: 0,1 km atstumu nuo planuojamo ploto yra magistralinis kelias Nr. A1 Vilnius–Klaipėda. PŪV plotas betarpiškai jungiasi su dabar naudojama telkinio dalimi, todėl atskiras privažiavimo kelias PŪV teritorijai nenumatomas.

Pastaruju metu Gariūnų žvyro ir smėlio telkinį eksploatuoja UAB „GASTA“, parduodanti tiek natūralų bei sijotą žvyro ir smėlių kelių statybai bei užpildus betonui, per metus iškasdama apie 150–330 tūkst. m³ žaliavos. Įmonė eksploatuoja 1993 m., 2000 m., 2005 m. ir 2012 m. išžvalgytus Gariūnų žvyro ir smėlio telkinio plotus.

Parengus telkinio žemės gelmių naudojimo planą, sklypo eksploatacija numatoma pradėti 2017 m. Planuojamas maksimalus metinis žvyro ir smėlio iškasimas – 250 tūkst. m³. Kasybos darbai bus vykdomi ištisus metus, rekultivacijos darbai bus atliekami sezoniškai. Visi darbai bus vykdomi viena (I) pamaina, penkias darbo dienas per savaitę. Visas telkinio sklypas bus iškastas ir rekultivuotas per 6 metus. Eksploatuojant telkinį bus nukasta ir sustumta į kaupus apie 44 tūkst. m³ dangos grunto. Šis gruntas bus panaudotas karjero rekultivavimui.

Ataskaitoje bus apskaičiuotas kasybos mašinų darbo laikas ir sunaudojamas elektros energijos ir dyzelinio kuro kiekis esant žvyro ir smėlio iškasimui 250 tūkst. m³ per metus.

Pagrindiniai aplinką veikiantys teršalai bus triukšmas, kasybos ir transporto mašinų vidaus degimo variklių išmetamosios dujos ir smėlio (mineralinės) dulkės. Triukšmą sukels dirbančios kasybos ir transporto mašinos. Maksimalus leistinas triukšmo lygis dienos metu gyvenamojoje aplinkoje (lauke) pagal HN 33:2011 gali būti iki 55/60 dBA. Oro teršiančių išmetamųjų dujų kiekiai susidarys dirbant kasybos mašinoms, naudojančioms dyzelinį kurą. Rengiant PAV ataskaitą bus parinkta kasybos mechanizmų tipai ir markės ir apskaičiuota suvartojamo dyzelino bei kitų energijos nešėjų kiekis.

Ataskaitoje bus nagrinėjamos vietos parinkimo alternatyvos, įskaitant „nulinę“ alternatyvą. Atsižvelgiant į tai, kad telkinio naudojimo vieta yra apibrėžta jo geologinės struktūros kontūrais ir į kitą vietą jo perkelti negalima, vietos pasirinkimas yra ribotas.

Ataskaitoje bus parinkta optimali kasybos technologija, technologinių kelių bei komunikacijų išdėstymas, išanalizuota galimi kasybos darbų plėtojimo variantai.

1.5. Teritorijos, kurios gali būti reikšmingai paveiktos

Pagal kadastro duomenis planuojamas naudoti plotas (11,0 ha) patenka į žemės sklypą, kuris priklauso Lietuvos Respublikai (kad. Nr. 0101/0076:641), kuri patikėjimo teise valdo VĮ Vilniaus miškų urėdija (žr. tekst. priedą Nr. 3). Žemės sklypo pagrindinė naudojimo paskirtis – *miškų ūkio*. Žemės sklypui (kad. Nr. 0101/0076:641) taikomos specialiosios žemės ir miško naudojimo sąlygos: VI – Elektros linijų apsaugos zonos; XXVI – Miško naudojimo apribojimai.

Planuojama naudoti teritorija patenka į valstybinės reikšmės miško plotus, kuriuose vyraujančios medžių rūšys yra pušys, eglės, beržai, drebulės, ąžuolai ir kt. (žr. tekst. priedą Nr. 5). Miško plotai priskiriami II grupės rekreacinių miškų teritorijoms, miško parkams.

1994 m. lapkričio 22 d. Lietuvos Respublikos miškų įstatymo (aktuali redakcija iki 2016 m. rugsėjo 30 d.) 11 straipsnio 2 dalies 4 punktu: „*kituose miškuose, esančiuose vieno kilometro atstumu nuo Baltijos jūros ir Kuršių marių, II grupės rekreaciniuose miškuose ir III grupės vandens telkinių apsaugos zonų, laukų apsauginiuose ir valstybinių parkų apsaugos zonų miškuose, išskyrus šio straipsnio 1 dalies 1, 2, 3, 8 punktuose nurodytus atvejus, jeigu atitinkamų objektų statyba ar atitinkamų teritorijų formavimas numatytas bendruosiuose planuose ar valstybei svarbių projektų teritorijų planavimo dokumentuose arba šių saugomų teritorijų specialiojo teritorijų planavimo dokumentuose. Šiame punkte nustatyti draudimai ir apribojimai netaikomi miško žemę paverčiant kitomis naudmenomis šio straipsnio 1 dalies 7 ir 9 punktuose nustatytais atvejais ir 4 punkte nustatytu atveju, kai baigiama eksploatuoti šiuo metu naudojamo telkinio dalis, dėl kurios yra išduotas leidimas naudoti naudingąsias iškasenas, ir nėra galimybės tęsti telkinio eksploatavimo ne miško žemėje*“.

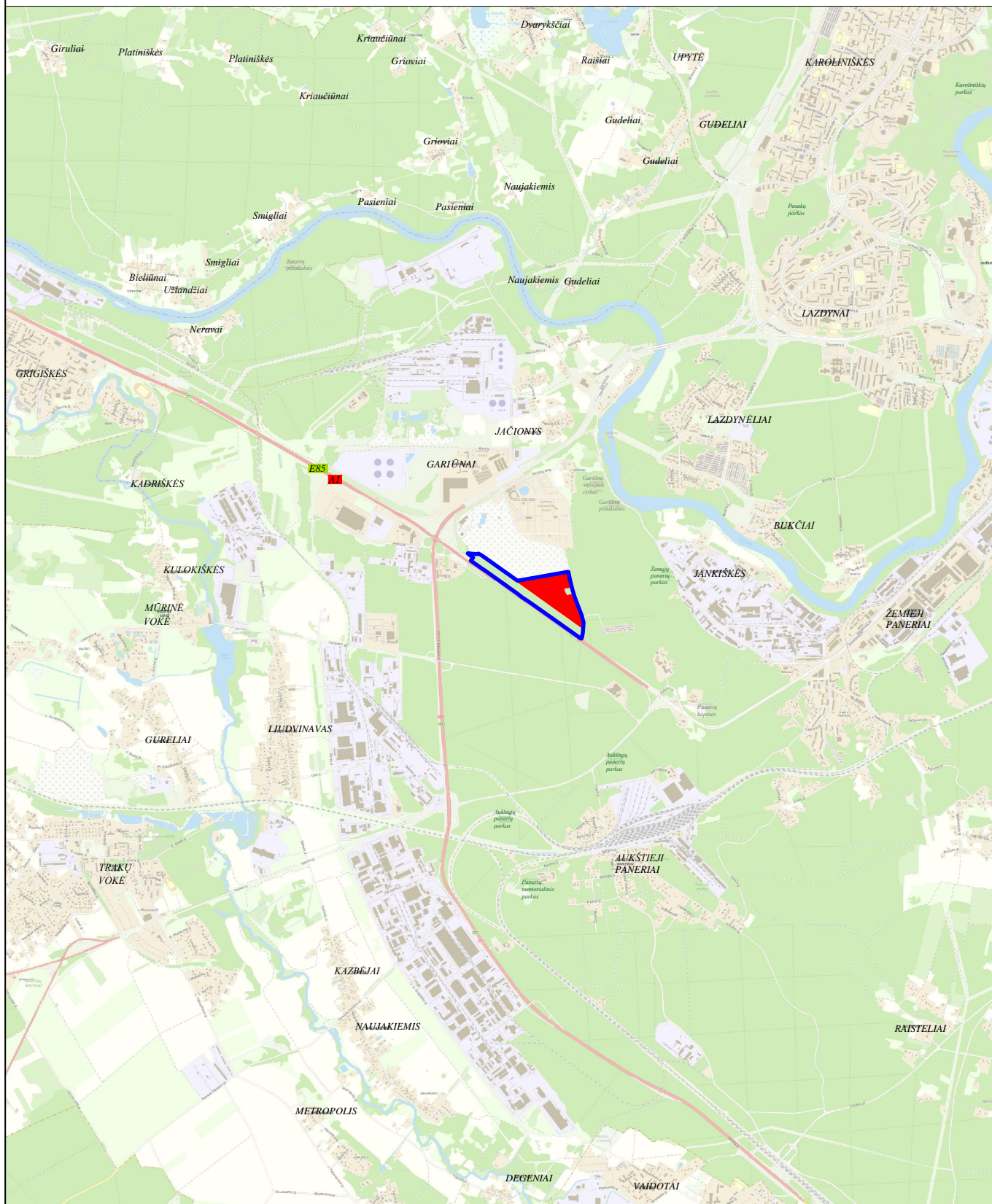
Geologinių išteklių likutis Gariūnų telkinyje UAB „GASTA“ eksploatuojamame kasybos sklype 2016-10-03 buvo 551 tūkst. m³ žvyro ir smėlio, iš jų išgaunamieji ištekliai atskaičius eksploatacinius nuostolius karjero šlaituose apie 300 tūkst. m³. Pagal dabartinę gamybos apimtį, šio išgaunamųjų išteklių kiekio įmonei pakaks 1,5 metų, todėl žaliavos bazės išplėtimas įmonei yra būtinas.

Planuojamas naudoti Gariūnų telkinio naujas plotas pagal Vilniaus miesto teritorijos bendrąjį planą (Vilniaus miesto tarybos 2007 m. vasario 14 d. sprendimą Nr. 1-1519 „Dėl Vilniaus miesto savivaldybės teritorijos bendrojo plano iki 2015 metų ir jo sprendinių tvirtinimo“) patenka į miškų ir miškingų teritorijų funkcinę zoną (žr. 3 pav.).

UAB „GASTA“ kreipėsi į Vilniaus miesto savivaldybės administracijos Miesto plėtros departamentą dėl Vilniaus miesto bendrojo sprendinių keitimo ir informacijos pateikimo (žr. tekst. priedą Nr. 11). Vilniaus miesto savivaldybės administracijos Miesto plėtros departamentas 2014-10-21 ir 2014-12-12 raštais (žr. tekst. priedus Nr. 12,13), informavo: „<...> *kad teritorijai, kurioje yra žemės sklypas kad. Nr. 0101/76:641, Vilniaus miesto savivaldybės bendrojo plano iki 2015 metų sprendiniuose numatyta Miškų ir miškingų teritorijų (PV2.3.2) funkcinė zona. Bendrasis planas reglamentuoja ne tik vyraujančius teritorijos požymius, bet ir kitas galimas pagrindines tikslines žemės naudojimo paskirtis bei naudojimo būdus. <...> Kadangi Valstybinės reikšmės miškų ūkio strategiją formuoja Lietuvos Respublikos aplinkos ministerija, turi būti priimtas sprendimas, leidžiantis plėsti naudingųjų iškasenų karjerą bei keisti sklypo naudojimo paskirtį ir būdą, paverčiant Valstybinės reikšmės mišką kitomis naudmenomis. Žemės sklypo valdytojas ar kitas suinteresuotas asmuo turi inicijuoti miškų ūkio žemės paskirties pakeitimą kitomis naudmenomis vadovaujantis Lietuvos Respublikos Vyriausybės Nr. 1369 „Dėl valstybinės reikšmės miškų plotų schemų rengimo tvarkos aprašo patvirtinimo“, umatant rengti kito lygmens teritorijų planavimo dokumentą, kurio pagrindu Vyriausybės nutarimu galėtų būti patikslintos Valstybinės reikšmės miško ribos*“.

Gariūnų telkinio kasybai planuojama teritorija nepatenka į valstybės saugomas teritorijas (žr. 4 pav.). Artimiausia saugoma teritorija yra Panerių erozinio kalvyno kraštovaizdžio draustinis, kuris nutolęs apie 0,35 km atstumu šiaurės ir šiaurės rytų kryptimi nuo PŪV teritorijos. Artimiausia Natura 2000 teritorija – Neries upė (buveinių apsaugai svarbi teritorija), nutolusi apie 0,83 km šiaurės ir šiaurės rytų kryptimis. Artimiausia saugoma kultūros paveldo vertybė – Panerių žudynių vieta ir kapai II, nutolusi 0,54 km į šiaurės rytus nuo telkinio (žr. 5 pav.). Vykdomi kasybos darbai neturės įtakos kultūros paveldo vertybėms, todėl ataskaitoje nebus išsamiai nagrinėjama.

1 pav. Gariūnų žvyro ir smėlio telkinio dalies apžvalginis žemėlapis,
M 1 : 50 000



SUTARTINIAI ŽENKLAI

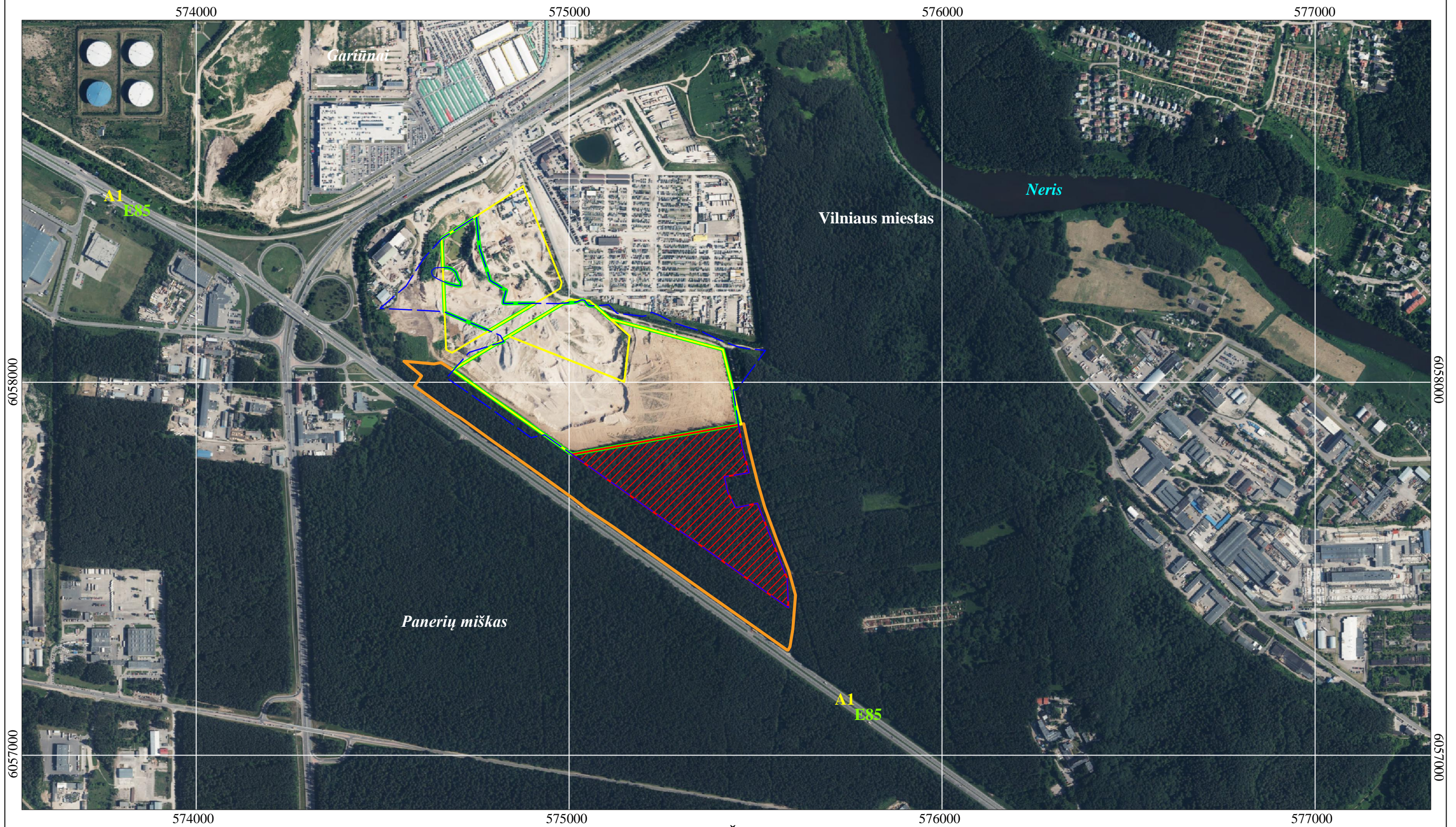


žemės sklypo riba (23,8 ha)








planuojamas naudoti plotas (apie 11,0 ha)

2 pav. Gariūnų žvyro ir smėlio telkinio vietovės planas,
M 1:10 000



SUTARTINIAI ŽENKLAI

- | | | |
|--|---|---|
|  žemės sklypo kad. Nr. 0101/0076:641 riba |  UAB "Gasta" žemės sklypų ribos |  detaliai išžvalgytų išteklių kontūras |
|  planuojamas naudoti plotas (11,0 ha) |  UAB "Gasta" kasybos sklypo riba (22,9 ha) | |

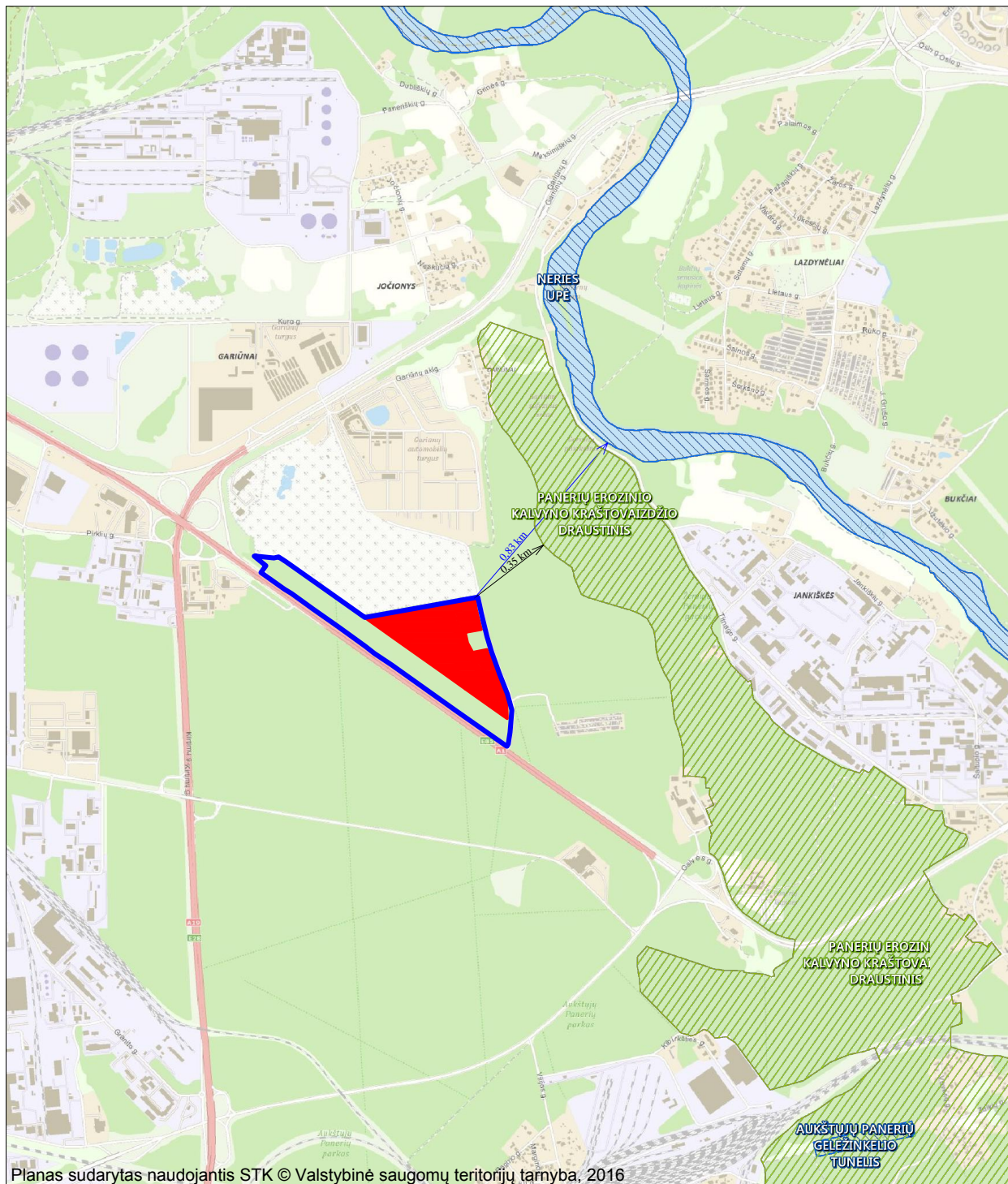
3 pav. Vilniaus miesto savivaldybės teritorijos bendrojo plano iki 2015 m. brėžinio ištrauka su pažymėtomis planuojamo naudoti ploto ribomis, M 1:25 000







Bendrojo plano pagrindinio brėžinio reglamentų lentelės ištrauka

Teritorijos pavadinimas (funkcinė zona)	Žymėjimas	Vyraujantys teritorijos požymiai	Galimos pagrindinės tikslinės žemės naudojimo paskirtys bei naudojimo būdai	Rekomenduojama teritorijų struktūra %			Reglamentuojami dydžiai BP pažymėtomis teritorijoms		Nagrinėjamų rajonų dominuojanti funkcija ir svarbiausieji režimai					
				Gyvenamąji su komunikaciniais kordonais	Viešo naudojimo želdynai	Socialinė	Užstatymo reglamentai (taikoma naujai statybai) - atsižvelgiant į urbanistinę situaciją, užstatymo reglamentai gali būti griežtesni: + numatant maksimalių pastatų aukštį, būtina papildoma įvertinti Vilniaus oro uosto iškastų tako įtakos sukčio apribojimus; + tekstinis reglamentas – Nr.2 nurodytose teritorijose (PR1; PR1.1; PR2 ir kitose) ir jų apsaugos zonos užstatymo reglamentai nustatomi nekinuojamo kultūros paveldo apsaugą reglamentuojančiais teisės aktais pagrįstais dokumentais bei saugomų teritorijų specialiaisiais planais.	Maksimalus užstatymo intensyvumas UI sklypuose U _{max}	Maksimalus pastatų aukštumas h _{max} (negalioja technologiniams įrenginiams)	Saugojimas	Modernizavimas	Konversija	Nauja plėtra	Esminių pokyčių nerumatomia
1	2	3	4	5	6	7	8	9	10	11	12	13	14	
Miški ir miškingos teritorijos		Ekosistemų apsaugai ir stabilizacijai, reljefo, vandens, visų gamtinių vertybių apsaugai bei miestiečių poilsui skirtos teritorijos. Tvarkymo ir apsaugos reglamentus, atsižvelgiami į BP 5 tomos rekomendacijas, numato saugomų teritorijų nuostatas ir specialieji planai – miškotvarkos projektai.	<ul style="list-style-type: none"> Miški ūkio paskirties; Žemės ūkio paskirties; Konservacinės paskirties (tik saugomų objektų teritorijose); Vandens ūkio paskirties; Kitos paskirties: inžinerinės infrastruktūros teritorijos; bendro naudojimo teritorijos; rekreacinės teritorijos; naudingųjų iškasenų teritorijos; kitose esančiose įvairios paskirties statinių teritorijose bei konversijos iš taršios veiklos sritys į netaršią atvejų: gyvenamosios teritorijos; visuomeninės paskirties teritorijos. 						SV 5 PV 3; 6; 9; 10; 11; 15 SR 7; 16; 17; 18; 19; 20; 22; 24; 25 PR 8; 21			PV 3.3.1* *su galimybe numatyti kapines		PV 1.2.3; 2.4.1; 5.1.1 SR 2.2.2; 2.2.4; 3.2.1

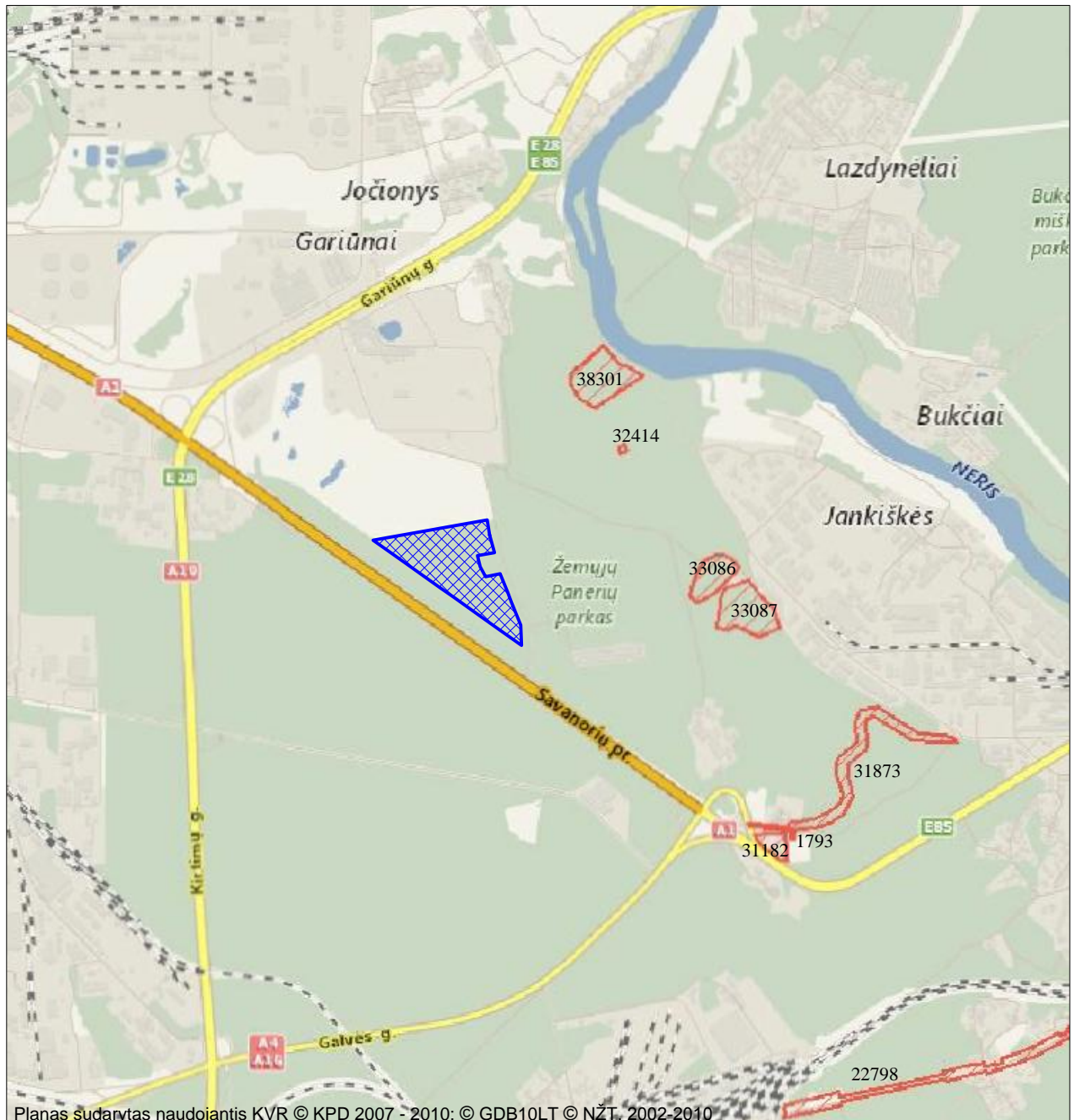
4 pav. Saugomų teritorijų kadastro žemėlapis fragmentas su pažymėtu planuojamu naudoti plotu, M 1:25 000





SUTARTINIAI ŽENKLAI

-  žemės sklypo kad. Nr. 0101/0076:641 riba
-  planuojamas naudoti plotas (apie 11,0 ha)
-  Savivaldybės draustinis
-  Natura 2000 teritorijos (Buveinių apsaugai svarbios teritorijos)

5 pav. Kultūros paveldo registų žemėlapis fragmentas su pažymėtomis planuojamu naudoti plotu, M 1:25 000



SUTARTINIAI ŽENKLAI

-  Planuojamas naudoti plotas (apie 11,0 ha)
-  Kultūros paveldo objektų ir vietovių teritorijos
- 38301 Gariūnų piliakalnis
- 32414 Panerių žudynių vieta ir kapai II
- 33086 Panerių piliakalnis
- 33087 Panerių piliakalnis II
- 31873 Senojo Vilniaus-Kauno kelio atkarpa
- 1793 Panerių kapinių koplyčia kodas
- 31182 Panerių mūšio vieta
- 22798 Panerių geležinkelio tunelis

2. TECHNOLOGINIAI PROCESAI

Numatoma tipinė žvyro ir smėlio karjero eksploatavimo atviru būdu technologija:

- laipsniškas teritorijos paviršiaus paruošimas (miško iškirtimas, kelmų išrovimas ir kt.);
- augalinio sluoksnio ir likusios mineralinės dangos nukasimas ir sustūmimas į laikinas sąvartas;
- technologinių karjero vidaus kelių įrengimas (dangos gruntų transportavimui);
- žvyro ir smėlio naudingojo kledo iškasimas ir pakrovimas į juostinius transporterius ekskavatoriumi arba krautuvu;
- žvyro ir smėlio transportavimas juostiniais transporteriais į frakcionavimo įrenginius;
- išekspluatuoto ploto rekultivavimas pagal telkinio naudojimo planą tomis pačiomis kasybos ir transporto mašinomis.

Planuojamas metinis žvyro ir smėlio iškasimas – 250 tūkst. m³/per metus. Sklypo eksploatacija numatoma pradėti 2017 m. PAV ataskaitoje bus pateikta kasybos darbų sistema, planuojamų kasybos mechanizmų markės ir techninės charakteristikos.

Poveikio aplinkai vertinimo ataskaitoje taip pat bus pateiktos žinios apie karjero gylį, iškasto karjero rekultivavimo būdą, darbo apimtis, karjero mechanizmus ir aptarnaujantį personalą. Ataskaita bus iliustruota atitinkama grafine medžiaga. Kasybą karjere planuojama vykdyti ištisus metus, priklausomai nuo rinkos poreikių. Ataskaitoje pagal šiuos rodiklius bus apskaičiuotas technikos (automobilinio transporto) poreikis per parą ir metus, bus nurodytas reikalingo atidengti pirminio žemės sklypo plotas planuojamam žaliavos kiekiui iškasti ir dangos darbų apimtys. Bus aprašytas kiekvienais metais pažeidžiamos žemės sklypo plotas, jo tvarkymas ir rekultivavimas.

Kasybos sprendiniai grindžiami, vadovaujantis Žemės gelmių naudojimo planų rengimo taisyklėmis, patvirtintomis Lietuvos geologijos tarnybos prie Aplinkos ministerijos direktoriaus 2014 m. vasario 17 d. įsakymu Nr. D1-145 (aktuali redakcija: 2016, Nr. 4901).

3. ATLIEKOS

Atvirais kasiniais eksploatuojamų naudingųjų iškasenų atidengimo ir nuimtų dangos gruntų panaudojimo darbai vykdomi, vadovaujantis nustatyta tvarka parengto ir patvirtinto telkinio žemės gelmių naudojimo plano sprendiniais. Dangos gruntai nepriskirtini kasybos atliekoms, kurių naudojimas reglamentuojamas Lietuvos Respublikos aplinkos ministro 2010 m. lapkričio 16 d. įsakymu Nr. D1-922 „Dėl Lietuvos Respublikos aplinkos ministro 2008 m. gegužės 7 d. įsakymo Nr. D1-239 „Dėl kasybos pramonės atliekų tvarkymo“ pakeitimo“ (Žin., 2010, Nr. 135-6911).

Eksploatuojant žvyro ir smėlio telkinį jokių tiesioginių gamybos atliekų nesusidarys. Po miško kirtimo šakas ir krūmus susmulkins ir išveš mišką kertanti įmonė.

Dangos gruntas (augalinis sluoksnis, moreninis priemolis ir priemolis) bus laikinai sandėliuojamas ir panaudojamas šlaitų lėkštinimui. Nepanaudotas rekultivacijai gruntas gali būti išvežamas iš karjero ir panaudojamas kitų objektų statybos darbams. Karjere vienu metu dirbs iki 10 darbuotojų. UAB „GASTA“ turi konteinerinio tipo buitines ir administracines patalpas, kurios bus ir toliau naudojamos.

4. PLANUOJAMOS ŪKINĖS VEIKLOS GALIMAS POVEIKIS ĮVAIRIEMS APLINKOS KOMPONENTAMS IR POVEIKĮ APLINKAI MAŽINANČIOS PRIEMONĖS

4.1. Vanduo

2005 m. detalios geologinės žvalgybos gręžiniuose buvo sutiktas gruntinis vanduo susijęs su baltijos posvitės fluvio-glacialiniais dariniais slūgsojo 17,0–18,1 m gylyje nuo žemės paviršiaus (134–135 m NN). Vandeningas horizontas neturi išsivystęsio paplitimo, gruntinis vanduo užpildo morenos pažemėjimus.

Telkinio rytinėje iš dalies šiaurinėje dalyje fluvio-glacialinių smėlių sluoksnyje sutiktas vandeniui nelaidus 0,4–6,0 m storio aleurito, priesmėlio bei priemolio tarp sluoksniš. Ant jo paviršiaus gali laikinai kauptis sezoninis vanduo, kuris jokios įtakos telkinio eksploatacijai neturės.

Telkinio teritorijoje požeminis vanduo nebus naudojamas. Telkinio plote melioracinių sistemų bei hidrotechninių įrenginių nėra. Vandens naudojimas ir nuotėkų išleidimas būsimame karjero teritorijoje nenumatomas. Ataskaitoje kasybos poveikis aplinkinės teritorijos hidrologiniam ir hidrogeologiniam režimui išsamiai nebus nagrinėjamas.

4.2. Aplinkos oras

Stacionarių oro teršimo šaltinių PŪV teritorijoje nebus. Į atmosferą pateks dyzelinių vidaus degimo variklių išmetamos dujos bei mineralinės dulkės. Kuro markės bei išmetamų dujų toksiškumas nustatyti automobilių ir kitų savaeigių mechanizmų techninėmis eksploatacijos taisyklėmis. Eksploatacijos eigoje periodiškai bus tikrinamas karjero mechanizmų vidaus degimo variklių darbo režimo atitikimas nustatytiems normatyvams (LAND 15–2015). Iš natūralaus slūgsojimo kledo kasamas ir kraunamas į konvejerius žvyras ir smėlis yra pakankamai drėgni ir nedulka. Smėlio dalelių dulkes į orą pakelia važiuojančių transporto priemonių ratai. Autotransporto vidutinis judėjimo greitis karjere bus ribojamas iki 10–20 km/h., keliai laistomi vandeniui.

Įdiegus konvejerinį žvyro ir smėlio transportavimą į frakcionavimo įrenginį, karjere ir frakcionavimo įrenginių teritorijoje oro tarša vidaus degimo variklių išmetamosiomis dujomis ir mineralinėmis dulkėmis sumažės. Pagal darbų apimtį ir normatyvinius kuro sunaudojimo mechanizmams rodiklius ataskaitoje bus apskaičiuotas sunaudojamo dyzelino kiekis ir teršalų kiekis, kuris pateks į aplinkos orą. Skaičiavimai bus atlikti pagal Aplinkos ministro 1998–07–13 įsakymu Nr. 125 patvirtintą „Teršiančių medžiagų, išmetamų į atmosferą iš mašinų su vidaus degimo varikliais, vertinimo metodika“ [8].

Analogijos ir analitiniu metodu bus išnagrinėta PŪV įtaka oro kokybei, t. y. dulkių ir į orą išmetamų cheminių medžiagų kilmės šaltiniai, jų sudėtis, vyraujantys vėjai, ekranai, galima dulkių ir kitų teršalų kiekiai bei priemonės, numatomos neigiamo poveikio aplinkai prevencijai vykdyti ar poveikiui sumažinti. Taip pat bus vertinama kasaviečių padėtis ir jų migracija laike. Bus numatytos prevencinės priemonės oro taršai mažinti. Bus pateikta išsami informacija apie prognozuojamą kietųjų dalelių sklaidą ir koncentracijas atmosferos ore, dėl karjero eksploataavimo.

4.3. Dirvožemis

Karjero išplėtimo plote vyrauja lengvo priemolio bei priesmėlio miško dirvožemis. Dėl mažo humuso kiekio bei rūgščios reakcijos tokie dirvožemiai ūkiniu požiūriu nėra vertingi, tačiau tinka karjero rekultivavimui bei gerbūvio darbams. Dirvožemis bus nukasamas palaipsniui, priklausomai nuo žvyro gavybos darbų plėtojimo, buldozeriu sustumiant į 3 m aukščio kaupus.

Pagal kadastro duomenis planuojamas naudoti sklypas priklauso Lietuvos Respublikai (kad. Nr. 0101/0076:641), kurį patikėjimo teise valdo VĮ Vilniaus miškų urėdija (žr. tekst. priedą Nr. 3). Planuojama teritorija pagal Vilniaus miesto teritorijos bendrąjį planą, patvirtintą Vilniaus miesto savivaldybės Tarybos 2007 m. vasario 14 d., sprendimu Nr. 1–1519, patenka į miškų ir miškingų vietovių teritoriją (žr. 3 pav.).

Ataskaitoje bus pateikiamos žinios apie dirvožemio mechaninę sudėtį, jo bonitetą, nuimamą tūrį, sandėliavimą, išsaugojimą ir grąžinimą į rekultivuoto karjero šlaitus.

4.4. Žemės gelmės

Pavojingų geologinių procesų (nuošliaužos, sufozija, karstas) telkinio teritorijoje neužfiksuota. Informacijos apie vertingų, saugomų geologinių objektų telkinio teritorijoje ir greta jos nėra.

Telkinio dangą planuojamame naudoti plote sudaro augalinis sluoksnis, fluvio-glacialinis priemėlis. Dangos storis kinta nuo 0,3 iki 1,2 m, vidurkinis – 0,4 m.

Naudingąjį sluoksnį planuojamame naudoti plote sudaro fluvio-glacialinio žvyro ir įvairaus rupumo žvirgždingo smėlio klotas. Detaliai išžvalgytas naudingojo smėlio ir žvyro sluoksnio bendras storis grėžiniuose kinta nuo 3,3 m iki 19,4 m, vidutiniškai sudaro 15,1 m.

Pagal atliktų tyrimų duomenis žvyras ir smėlis be papildomo perdirbimo yra tinkamas kelių statybai pagal standarto LST 1331:2002 lt „Automobilių kelių gruntai. Klasifikacija“ reikalavimus. Frakcionuotas ir plautas smėlis tinka smulkiųjų betono užpildų, o žvyras – stambiųjų ir smulkiųjų užpildų gamybai pagal standarto LST EN 12620:2003 + A1:2008 lt reikalavimus.

Aslojantys dariniai – Nudingojo sluoksnio padas – moreninis priemolis, rečiau priemėlis (gIIIgr), taip pat itin smulkiagrūdis aleuritingas smėlis, aleuritas bei nepragręžtas riedulingas sluoksnis (fIIIbl).

Ataskaitoje bus pateikta išsami geologinė Gariūnų žvyro ir smėlio telkinio telkinio naujo ploto ir jo apylinkių charakteristika, iliustruota geologiniais žemėlapiais ir pjūviais.

4.5. Biologinė įvairovė

Planuojamos ūkinės veiklos sklypas nepatenka į valstybės saugomas teritorijas (žr. 4 pav.). Artimiausia saugoma teritorija – Panerių erozinio kalvyno kraštovaizdžio draustinis, nutolęs apie 0,35 km į rytus nuo planuojamo naudoti ploto. Draustinis užima 790 ha plotą ir jį nuo planuojamo naudoti ploto skiria vietinės reikšmės keliukas. Ūkinė veikla neturės neigiamo poveikio draustiniui.

Artimiausioje apie planuojamą ūkinę veiklą aplinkoje Europos ekologiniam tinklui *Natura 2000* priskiriama buveinių apsaugai svarbi teritorija – Neries upė (LTVIN0009), užimanti 2398,52 ha ploto teritoriją ir nutolusi apie 0,83 km į šiaurės rytus nuo planuojamo naudoti ploto, kurios apsaugos zona (500 m) nepatenka į planuojamą naudoti plotą (žr. 4 pav.).

Planuojama naudoti teritorija patenka į valstybinės reikšmės miško plotus, kuriuose vyraujančios medžių rūšys yra pušys, eglės, beržai, drebulės, ąžuolai ir kt. (žr. tekst. priedą Nr. 5). Miško plotai priskiriami II grupės rekreacinių miškų teritorijoms, miško parkams.

Planuojamas naudoti Gariūnų telkinio naujas plotas pagal Vilniaus miesto teritorijos bendrąjį planą patenka į miškų ir miškingų teritorijų funkcinę zoną (žr. 3 pav.), kurioje numatyta galima naudingųjų iškasenų teritorijų tikslinė žemės naudojimo paskirtis bei naudojimo būdas pagal Vilniaus miesto tarybos 2007 m. vasario 14 d. sprendimą Nr. 1-1519 „Dėl Vilniaus miesto savivaldybės teritorijos bendrojo plano iki 2015 metų ir jo sprendinių tvirtinimo“.

Poveikio aplinkai vertinimo ataskaitoje bus nagrinėjamas PŪV galimas poveikis aplinkinei teritorijai bei pateikti biologinės įvairovės (augmenijos ir gyvūnijos) tyrimų rezultatai. Miško kirtimas planuojamoje Gariūnų žvyro ir smėlio telkinio dalies teritorijoje būtų vykdomas palaipsniui, pavertus miško žemę kitomis naudmenomis bei gavus visus reikiamus leidimus medynų kirtimui iš atitinkamų institucijų.

4.6. Kraštovaizdis

Fiziniu geografiniu požiūriu profesoriaus A. Basalyko duomenimis [10] telkinio plotas priklauso Šiaurvyčių (Žeimenos – Neries vidurupio) lygumos rajonui, Vilniaus mikrorajonui. Rajono lyguma aprėpia tarp Aukštaičių, Švenčionių ir Ašmenos aukštumų išpraustus pažemėjimus, kurie paskutiniojo apledėjimo pradžioje buvo užimti ledynų plaštakų, o po to, šioms tirpstant, pripildyti tirpsmo vandenų klostomų nuosėdų ir pavirtę smėlingomis lygumomis. Mikrorajonui priskiriama Neries slėnio atkarpa tarp Valakampių ir Grigiškių. Jį sudaro septynios terasos, kuriose įsikūrę atskiri Vilniaus miesto kvartalai. Vyrauja plokščias priemėlingas giliai slėniuotas (tSR₂) vietovaizdis, apimantis žemesnes terasas. Aukštesnės ir platesnės laikomos atskiru smėlingų plokščių lygumų (sl)

vietovaizdžiu.

Telkinio paviršius – banguota lyguma, apaugusi mišriuoju mišku (pušys, eglės, beržai, drebulės, ąžuolai ir kt.). Absoliutiniai paviršiaus aukščiai kinta nuo 151,6 iki 153,9 m NN.

Miškas rekreacijai nenaudojamas, didesnės dalies estetinė vertė vizualiniu požiūriu menka. Ataskaitoje analogijos ir analitiniu metodu bus vertinama Gariūnų žvyro ir smėlio telkinio vietovės kraštovaizdžio estetinė vertė ir jos pokyčiai telkinio eksploatavimo eigoje.

4.7. Socialinė ekonominė aplinka

Kasybos įmonės, mokėdamos mokesčius už žemės gelmių išteklių (kietųjų naudingųjų iškasenų ir naftos) naudojimą, kasmet papildo valstybės biudžetą keliomis dešimtėmis milijonų litų [11]. Pagrįstos investicijos suaktyvina teritorijos visuomeninį gyvenimą. Šiame objekte bus palaikoma apie 10 darbo vietų.

Esant nedideliame taršių technologinių procesų ir mažo neigiamo poveikio aplinkai, PŪV demografinėi aplinkinių teritorijų situacijai esminio neigiamo poveikio neturės.

Planuojamas karjeras yra Vilniaus miesto teritorijoje (apie 540 tūkst. gyventojų). Artimiausi gyvenamieji namai yra nutolę apie 740 m į šiaurę nuo planuojamo naudoti ploto.

Socialinės ekonominės aplinkos tyrimai bus atliekami aprašomuoju bei analitiniu metodu, remiantis gyventojų surašymo ir Statistikos departamento prie Lietuvos Respublikos vyriausybės statistikos duomenimis bei Lietuvos geologijos tarnybos teikiama informacija apie naudingųjų iškasenų išteklius. Remiantis šiais duomenimis bus analizuojamas poveikis socialinei – ekonominei aplinkai.

4.8. Etninė-kultūrinė aplinka, kultūros paveldo objektai ir vietovės

Informacija apie kultūros paveldo objektus bus pateikiama Kultūros paveldo departamento prie Kultūros ministerijos duomenimis [14]. Artimiausia saugoma kultūros paveldo vertybė – Panerių žudynių vieta ir kapai II, nutolusi 0,54 km į šiaurės rytus nuo telkinio. Panerių piliakalnis nutolęs apie 0,71 km į šiaurės rytus, Panerių piliakalnis II – 0,77 km (žr. 5 pav.). Vykdomi kasybos darbai neturės įtakos kultūros paveldo vertybėms, todėl ataskaitoje išsamiai nebus nagrinėjama.

4.9. Visuomenės sveikata

Sanitarinė apsaugos zona (SAZ).

Lietuvos Respublikos sveikatos apsaugos ministro 2011 m. balandžio 12 d. įsakymu Nr. V-360 „Dėl Lietuvos Respublikos sveikatos apsaugos ministro 2004 m. rugpjūčio 19 d. įsakymo Nr. V-586 „Dėl sanitarinių apsaugos zonų ribų nustatymo ir režimo taisyklių patvirtinimo“ pakeitimo“ (Žin., 2011, Nr. 46–2201) priedo 2 skyrius „Kasybos pramonė ir karjerų eksploatavimas“, kur žvyro ir smėlio karjerams buvo nustatyta normatyvinė 300 m pločio SAZ, neteko galios.

Planuojamos ūkinės veiklos poveikis aplinkai.

Atsižvelgiant į ilgametę karjerų eksploatavimo patirtį, planuojamo naudoti Gariūnų karjero veikla gyventojų būsto sąlygoms, gyventojų saugai, susisiekimui, nelaimingų atsitikimų rizikai esminės įtakos neturės. Kasybos procese numatoma naudoti Europos sąjungos saugias darbo sąlygas atitinkančius karjerų mechanizmus, todėl profesinės rizikos veiksniai darbuotojų sveikatai bus minimalūs. Karjeras bus nutolęs nuo viešo naudojimo bei gyvenamųjų ar rekreacinių teritorijų toliau negu 0,74 km, todėl veiklos įtaka psichologiniams veiksniams ir aplinkos estetiniam vaizdai nenumatoma. Dėl išvardintų priežasčių galimas tikrai pavienių asmenų nepasitenkinimas planuojama ūkine veikla. Nėra duomenų, kad žvyro ir smėlio kasimas gali įtakoti visuomenės elgsenos ir gyvenamos (visuomenės grupių mitybos įpročių, žalingų įpročių, fizinio aktyvumo), sveikatos priežiūros ir socialinių paslaugų prieinamumo bei šių paslaugų kokybę.

Ataskaitoje analogijos bei analitiniu metodu bus išnagrinėta ūkinės veiklos įtaka oro kokybei, t.y. dulkių ir į orą išmetamų cheminių medžiagų kilmės šaltiniai, jų sudėtis, vyraujantys vėjai, ekranai, galima dulkių ir kitų teršalų koncentracija bei būdai koncentracijoms mažinti. Ataskaitoje aplinkos oro

užterštumas bus vertinamas remiantis Lietuvos Respublikos aplinkos ministro ir Lietuvos Respublikos sveikatos apsaugos ministro 2001 m. gruodžio 11 d. įsakymo Nr.591/640 „Dėl aplinkos oro užterštumo normų nustatymo“ (Žin., 2001, Nr. 106–3827; 2010, Nr. 2–87; 2010, Nr. 82-4364; 2014, Nr. 3015; 2015, Nr. 5317) ir Lietuvos Respublikos aplinkos ministro ir Lietuvos Respublikos sveikatos apsaugos ministro 2000 m. spalio 30 d. įsakymu Nr. 471/582 „Dėl teršalų, kurių kiekis aplinkos ore vertinamas pagal Europos Sąjungos kriterijus, sąrašo patvirtinimo ir ribinių aplinkos oro užterštumo verčių nustatymo“ (Žin., 2007, Nr. 67–2627; 2007, Nr. 67-2627; 2008, Nr. 70-2688) bei kitais teisės aktais, reglamentuojančiais aplinkos oro taršą.

Planuojamame naudoti objekte oro teršalus skleis mobilūs šaltiniai. Pagal darbų apimtis ir normatyvinius kuro sunaudojimo mechanizmams rodiklius, ataskaitoje bus apskaičiuotas sunaudojamo dyzelino ir į orą išmetamų teršalų kiekiai. Skaičiavimai bus atlikti pagal Aplinkos ministro 1998–07–13 įsakymu Nr.125 patvirtintą „Teršiančių medžiagų, išmetamų į atmosferą iš mašinų su vidaus degimo varikliais, vertinimo metodika“ (Žin., 1998, Nr. 66-1926; 1999, Nr. 47-1508).

Vadovaujantis Lietuvos higienos norma HN 121:2010 „Kvapo koncentracijos ribinė vertė gyvenamosios aplinkos ore“ patvirtintą Lietuvos Respublikos sveikatos apsaugos ministro 2010 m. spalio 4 d. įsakymu Nr. V-885, 2 punktu, kvapo koncentracijos ribinė vertė taikoma tik iš ūkinėje komercinėje veikloje, kurioje naudojami stacionarūs taršos kvapais šaltiniai, kylantiems kvapams vertinti. *Stacionarus taršos šaltinis* – taršos šaltinis, tai įrenginys ar vieta, iš kurio teršalai (kvapai) patenka į gyvenamosios aplinkos orą, esantis nekintamoje buvimo vietoje. Stacionarūs įrenginiai PŪV teritorijoje neplanuojami, todėl kvapo koncentracija nebus vertinama.

Artimiausia gyvenamoji teritorija nuo PŪV teritorijos yra nutolusi apie 740 m atstumu. Atsižvelgiant į ilgametę karjero eksploatavimo patirtį, vibracija gyvenamoje teritorijoje nebus jaučiama ir gyventojų sveikatai jokio neigiamo poveikio nesukels.

Analogijų metodo naudojimas PAV ataskaitoje grindžiamas PŪV rizikos analize, naudojant tos pačios ūkinės veiklos ir vietų, kurioje vykdoma ir planuojama ūkinė veikla, lyginamuosius duomenis. Informacija analizei bus paimta iš kitų informacijos šaltinių. Taip pat bus panaudoti Lietuvos sveikatos rodiklių informacinėje sistemoje pateikiami naujausi duomenys ir Lietuvos statistikos departamento duomenys.

Analitinis metodo naudojimas grindžiamas tikslu kiekybiškai įvertinti fizinės taršos (oro taršos, triukšmo) rizikos atitikimą normatyvams.

Poveikio aplinkai vertinimo ataskaitoje tyrimo metodai kiekvienu atveju bus parenkami atsižvelgiant į nagrinėjamos problemos specifiką.

Artimiausi gyventojai.

Planuojamas karjeras yra Vilniaus miesto teritorijoje (523 tūkst. gyventojų). Artimiausi gyvenamieji namai yra nutolę apie 740 m į šiaurę nuo planuojamo naudoti ploto.

Dulkių poveikis.

Mechaninė tarša – aplinkos tarša tik mechaninį poveikį turinčiomis medžiagomis. Prie mechaninės taršos priskiriamos dulkės ir kietosios dalelės. Dulkės – kietosios 1–150 µm dydžio dalelės. Jos susidaro daugelio pramonės ir žemės ūkio procesų metu: kalnakasyboje, metalurgijoje, mašinų gamyboje, metalų apdirbime, tekstilės pramonės įmonėse, atliekant žemės ūkio darbus, keliais riedant transporto priemonėms. Dažniausiai sutinkami taršos smulkiosiomis kietosiomis dalelėmis šaltiniai yra katilinės, naudojančios iškastinį kurą (išmeta pelenus ir suodžius), pramoniniai procesai (metalo, audinių dulkės), dirvos erozija bei transportas, kuris ne tik tiesiogiai išmeta kietąsias daleles, bet ir jas pakelia nuo kelio dangos.

Kietosios dalelės sudaro apie 10 % oro teršalų emisijų. Jos susidaro smulkinant, sijojant, gabenant birias medžiagas bei šlifuojant ir poliruojant metalus. Daugumos susirgimų galima išvengti tinkamai organizuojant darbą, naudojant modernius mechanizmus bei teisingai parenkant apsaugos priemones.

Žvyras ir smėlis kasami iš natūralaus klodo yra pakankamai drėgni (> 4 %) ir praktiškai

nedulka. Smėlio dalelių dulkes į orą pakelia važiuojančių transporto priemonių ratai. Dulkėtumo mažinimui karjero vidaus keliuose pagalbinių transporto priemonių kitų mobiliųjų mechanizmų greitis bus ribojamas iki 10–20 km/val. Be to esant sausiesiems orams karjero vidaus keliai ir privažiuojamasis kelias bus laistomi vandeniu.

Analogijos ir analitiniu metodu bus išnagrinėta PŪV įtaka oro kokybei, t. y. dulkių ir į orą išmetamų cheminių medžiagų kilmės šaltiniai, jų sudėtis, vyraujantys vėjai, ekranai, galima dulkių ir kitų teršalų kiekiai bei priemonės, numatomos neigiamo poveikio aplinkai prevencijai vykdyti ar poveikiui sumažinti. Bus vertinami visose gamybos vietose esantys taršos šaltiniai: kasavietėse, transportuojant žaliavą iki perdirbimo įrenginių, ją perdirbant ir išvežant tiek natūralų žvyrą ir smėlį, tiek pagamintą produkciją. Taip pat bus vertinama kasaviečių padėtis ir jų migracija laike.

Ataskaitoje bus įvertintas į aplinką patenkančių dulkių kiekis dėl produkcijos krovos darbų ir dulkėtumas nuo važiuojančių transporto priemonių ratų. Dulkėtumo skaičiavimui bus naudojamos Lietuvos automobilių kelių direkcijos prie Susisiekimo ministerijos metodiniais nurodymais „Kelių su žvyro danga dulkėjimo mažinimas“.

Triukšmo poveikis.

Triukšmą sukels dirbančios kasybos ir transporto mašinos. Triukšmo ribiniai dydžiai žmonių gyvenamuosiuose ir visuomeninės paskirties pastatuose bei jų aplinkoje įvertinami skaičiavimo rezultatais, palyginant juos su atitinkamais triukšmo ribiniais dydžiais. Gyvenamuosiuose ir visuomeninės paskirties pastatuose bei jų aplinkoje vertinami pagal ekvivalentinį ir maksimalų garso lygius. Ekvivalentinis ir maksimalus leistinas triukšmo lygis gyvenamojoje aplinkoje (lauke) nuo 6 iki 18 valandos pagal HN 33:2011 gali būti iki 55(60) dBA, nuo 18 iki 22 val – 50(55) dBA, nuo 22 iki 6 val. gali būti – 45(50) dBA.

Rengiant PAV ataskaitą triukšmo skaičiavimas bus atliktas naudojant Lietuvos standartą LST ISO 9613-2:2004 Akustika. Atviroje erdvėje sklindančio garso silpninimas. 2 dalis. Bendrasis skaičiavimo metodas (tpt ISO 9613-2:1996). Ataskaitoje analogijos ir analitiniu metodu bus nustatytas ekvivalentinis triukšmo lygis artimiausiose gyvenamosiose sodybose dėl karjero eksploatavimo.

Dažniausiai profesinėmis ligomis serga įrenginių, mašinų operatoriai, surinkėjai, sunkiasvorių sunkvežimių ir krovinių transporto priemonių vairuotojai, žemės ir miškų ūkio variklinių mašinų ir įrenginių operatoriai (traktorininkai) bei žemės kasimo ir panašių mašinų operatoriai (buldozerių, ekskavatorių mašinistai). Siekiant sumažinti triukšmo poveikį darbuotojų sveikatai Gariūnų žvyro ir smėlio telkinio eksploatavimo metu bus naudojami Europos Sąjungos saugias darbo sąlygas atitinkantys mechanizmai. Visų šiuolaikinių kasybos mašinų operatorių darbo vietos (kabinos) yra aprūpintos oro kondicionavimo ir triukšmo slopinimo įrenginiais. Buldozerių, krautuvų, ekskavatorių operatorių kėdės turi apsaugą nuo vibracijos. Visų šių kasybos mašinų operatorių darbo vietų profesinės rizikos vertinimai yra atlikti daugelyje Lietuvos karjerų ir atitinka higienų normų reikalavimus. Jų triukšmo lygis neviršys 80 dBA ir veikiant ilgesniam laikui neturės neigiamo poveikio darbuotojo klausos sutrikimui.

5. TARPVALSTYBINIS POVEIKIS

Karjeras yra pietrytinėje Lietuvos dalyje. Artimiausia užsienio valstybė yra Baltarusija, nuo kurios sienos planuojamas naudoti karjeras nutolęs apie 35 km. Esant tokiam atstumui, kasybos procesas nei tiesioginės nei netiesioginės įtakos kaimyninės valstybės teritorijai negali turėti, todėl ataskaitoje tarpvalstybinis poveikis nebus nagrinėjamas.

6. ALTERNATYVŲ ANALIZĖ

Gariūnų žvyro ir smėlio telkinio planuojamas naujas plotas yra Vilniaus m. Panerių seniūnijoje, 12 km į pietvakarius nuo Vilniaus miesto centro, 0,9 km į pietryčius nuo Gariūnų turgavietės, Vilniaus miškų urėdijos Panerių girininkijos 1 kvartale, betarpiškai į pietryčius nuo šiuo metu eksploatuojamos

Gariūnų žvyro ir smėlio telkinio dalies. 0,1 km atstumu nuo planuojamo ploto yra magistralinis kelias Nr. A1 Vilnius–Klaipėda.

Dėl patogios padėties ir mažo pervežimo atstumo bei geros produkcijos kokybės, Gariūnų telkinio žvyro ir smėlio produkcija turi didelę paklausą Vilniaus mieste. UAB „GASTA“ pagal viešai skelbiamus finansinius veiklos rodiklius eilę metų dirba pelningai. Geologinių išteklių likutis Gariūnų telkinyje UAB „GASTA“ eksploatuojamame kasybos sklype 2016-10-03 buvo 551 tūkst. m³ žvyro ir smėlio, iš jų išgaunamieji išteklių atsakai eksploatacinius nuostolius karjero šlaituose apie 300 tūkst. m³. Pagal dabartinę gamybos apimtį, šio išgaunamųjų išteklių kiekio įmonei pakaks 1,5 metų, todėl žaliavos bazės išplėtimas įmonei yra būtinas.

Planuojamame naudoti plote 2011 m. UAB „GASTA“ lėšomis detalai išžvalgyti žvyro ir smėlio išteklių, kurie aprobuoti Lietuvos geologijos tarnybos direktoriaus 2012 m. birželio 13 d. įsakymu Nr. 1-101 ir įtraukti į žemės gelmių registrą. Atsižvelgiant į inertinių medžiagų paklausą Vilniaus mieste ir išsenkančius išteklius šiuo metu naudojamoje Gariūnų žvyro ir smėlio telkinio dalyje, UAB „GASTA“ inicijuoja planuojamos naudingųjų iškasenų teritorijos įtraukimą į Vilniaus m. bendrojo plano sprendinius (žr. tekst. priedus Nr. 11, 12, 13)

Ataskaitoje bus nagrinėjamos vietos parinkimo alternatyvos, įskaitant „nulinę“ alternatyvą. Atsižvelgiant į tai, kad telkinio naudojimo vieta yra apibrėžta jo geologinės struktūros kontūrais ir į kitą vietą jo perkelti negalima, vietos pasirinkimo galimybės yra ribotos.

Ataskaitoje bus parinkta optimali kasybos technologija, kasybos ir transporto mašinos, technologinių kelių bei komunikacijų išdėstymas, išanalizuoti galimi kasybos darbų plėtojimo telkinyje variantai.

7. MONITORINGAS

Informacijos apie vykdytą aplinkos monitoringą šiame sklype nėra. Gariūnų žvyro ir smėlio karjere reikalinga vykdyti žemės gelmių išteklių naudojimo ir apsaugos, inžinerinių geologinių procesų stebėjimą. Ataskaitoje bus pateiktas planuojamos ūkinės veiklos vietos monitoringo planas.

8. RIZIKOS ANALIZĖ IR JOS VERTINIMAS

Remiantis LR AM ministro 2003 liepos 16 d. įsakymu Nr. 367 „Dėl planuojamos ūkinės veiklos galimų avarių rizikos vertinimo rekomendacijų R 41–02 patvirtinimo“, rizikos objektams yra priskiriami karjerai, kuriuose būdingi pavojingi veiksniai yra inžineriniai geologiniai procesai, kasybos mechanizmų ir transporto priemonių eksploatavimas, požeminis ir paviršinis vanduo.

Inžineriniai geologiniai procesai. Eksploatuojamame karjere pavojų žmonėms ir naudojamai technikai sukelia nuošliaužos ir nuogriuvos karjerų šlaituose, sufozija bei gruntų užmirkimas karjero dugne. Aukščiau minėti rizikai išvengti, įmonės atsakingi darbuotojai turi nuolat instrukuoti darbuotojus apie galimus pavojus ir projektinius telkinio įsisavinimo sprendinius bei jų reikalavimus, vykdyti atliekamų darbų kontrolę.

Kasybos mechanizmų ir transporto priemonių eksploatavimas. Kitas karjero eksploatavimo metu būdingas pavojingas veiksnys yra mobilios technikos: buldozerių, krautuvų, ekskavatorių ir kt. mechanizmų su vidaus degimo varikliais ar elektrine pavara naudojimas. Dirbant su šiais mechanizmais, rizika yra analogiška rizikai, kylančiai ir kitose gamybos srityse, naudojant transporto priemones ar įrenginius su besisukančiomis, judančiomis dalimis. Paprastai tokie atvejai, kai šiais įrenginiais sužeidžiami ar negrįžtamai sužalojami, ar net žūva juos aptarnaujantys darbuotojai, neprognozuojami. Tokiais atvejais taikomos prevencinės priemonės: instruktažai, mokymai, tokių atvejų analizė ir darbuotojų supažindinimas su šios analizės išvadomis. Mechanizmų eksploatavimo metu galimi atsitiktiniai naftos produktų išsiliejimai (prakiurus krautuvo kuro bakui ir pan.). Eksploatuojant karjerą, teritorijoje bus saugomas reikiamas sorbento kiekis, kad išsiliejus naftos produktams būtų iškart panaudotas panaikinti galimus avarijos padarinius, nesukėlus didesnio

neigiamo poveikio aplinkai.

Požeminis ir paviršinis vanduo. Pagal Ūkio subjektų poveikio požeminiam vandeniui monitoringo vykdymo tvarką (Žin., 2009, Nr. 157–7130), požeminio vandens monitoringą turi vykdyti ūkio subjektai, kurių ūkinė veikla gali turėti įtakos požeminio vandens išteklių kiekio ir jų kokybės pokyčiams. Kadangi gruntinis vanduo slūgso žemiau naudingosios iškasenos pado ir nebus naudojamas, todėl monitoringas neplanuojamas.

Gaisrinė sauga. Žolės, kasybos ir transporto mašinų gaisrų tikimybė yra. Gaisrų prevenciją kasybos darbuose, kasybos ir transporto mašinose reglamentuoja atitinkamos įmonių priešgaisrinės saugos, mašinų techninės eksploatavimo ir darbo saugos taisyklės.

Katastrofinių reiškinių: potvynių, sprogamų, dujų išsiveržimų ar kt. smėlio kasybos metu įvykti negali. Pagal 2014 m. sausio 30 d. Priešgaisrinės apsaugos ir gelbėjimo departamento prie vidaus reikalų ministerijos direktoriaus įstatymą Nr. 1-37 „Dėl kriterijų ūkio subjektams ir kitoms įstaigoms, kurių vadovai turi organizuoti ekstremaliųjų situacijų valdymo planų rengimą, derinimą ir tvirtinimą, ir ūkio subjektams, kurių vadovai turi sudaryti ekstremaliųjų situacijų operacijų centrą, patvirtinimo“, vadovai privalo organizuoti ekstremaliųjų situacijų valdymo planą.

Ataskaitoje analitiniu ir analogijos metodu bus atlikta rizikos analizė., galima žala aplinkai bei numatytos prevencijos ir apsaugos priemonės.

9. PROBLEMŲ APRAŠYMAS

Rengiant Gariūnų žvyro ir smėlio telkinio dalies naudojimo poveikio aplinkai vertinimo programą, PAV dokumentų rengėjai su problemomis nesusidūrė.

10. SŪLOMAS POVEIKIO APLINKAI VERTINIMO ATASKAITOS TURINYS

1. BENDRIEJI DUOMENYS

- 1.1. Informacija apie planuojamos ūkinės veiklos organizatorių (užsakovą)
- 1.2. Informacija apie poveikio aplinkai vertinimo dokumentų rengėją
- 1.3. Planuojamos ūkinės veiklos pavadinimas
- 1.4. Planuojamos ūkinės veiklos aprašymas
- 1.5. Teritorijos, kurios gali būti reikšmingai paveiktos

2. TECHNOLOGINIAI PROCESAI

- 2.1. Planuojamoje ūkinėje veikloje numatomų taikyti technologinių procesų aprašymas
- 2.2. Planuojamoje ūkinėje veikloje kasybos darbams planuojami naudoti mechanizmai
- 2.3. Karjero rekultivavimas

3. ATLIEKOS

- 3.1. Gamybos atliekos, atliekų tvarkymas, šalinimas ir panaudojimas
- 3.2. Informacija apie technologinius procesus, kurių metu susidaro atliekos, atliekų saugojimą, tvarkymą

4. PLANUOJAMOS ŪKINĖS VEIKLOS GALIMAS POVEIKIS ĮVAIRIEMS APLINKOS KOMPONENTAMS IR POVEIKŲ APLINKAI MAŽINANČIOS PRIEMONĖS

- 4.1. Vanduo
 - 4.1.1. Informacija apie vietovę
 - 4.1.2. Planuojamas vandens naudojimas
 - 4.1.3. Planuojama vandenų tarša
 - 4.1.4. Galimas (numatomas) poveikis vandens telkiniams
 - 4.1.5. Poveikio sumažinimo priemonės
- 4.2. Aplinkos oras
 - 4.2.1. Informacija apie vietovę
 - 4.2.2. Į aplinkos orą išmetami teršalai

- 4.2.3. Aplinkos oro užterštumo prognozė
- 4.2.4. Poveikio sumažinimo priemonės
- 4.3. Dirvožemis
 - 4.3.1. Informacija apie vietovę
 - 4.3.2. Galimas (numatomas) poveikis
 - 4.3.3. Poveikio sumažinimo priemonės
- 4.4. Žemės gelmės
 - 4.4.1. Informacija apie vietovę
 - 4.4.2. Galimas (numatomas) poveikis
 - 4.4.3. Poveikį mažinančios priemonės
- 4.5. Biologinė įvairovė
 - 4.5.1. Informacija apie vietovę
 - 4.5.2. Galimas (numatomas) poveikis
 - 4.5.3. Poveikio aplinkai sumažinimo priemonės
- 4.6. Kraštovaizdis
 - 4.6.1. Informacija apie vietovę
 - 4.6.2. Galimas (numatomas) poveikis
 - 4.6.3. Poveikio aplinkai sumažinimo priemonės
- 4.7. Socialinė ekonominė aplinka
 - 4.7.1. Informacija apie vietovę
 - 4.7.2. Galimas (numatomas) poveikis
 - 4.7.3. Poveikio aplinkai sumažinimo priemonės
- 4.8. Etninė-kultūrinė aplinka, kultūros paveldo objektai ir vietovės
 - 4.8.1. Informacija apie vietovę
 - 4.8.2. Galimas (numatomas) poveikis
 - 4.8.3. Poveikio aplinkai sumažinimo priemonės
- 4.9. Visuomenės sveikata
 - 4.9.1. Bendra informacija
 - 4.9.2. Galimas (numatomas) poveikis
 - 4.9.3. Poveikio visuomenės sveikatai sumažinimo priemonės
- 5. TARPVALSTYBINIS POVEIKIS
- 6. ALTERNATYVŲ ANALIZĖ
 - 6.1. Planuojamos ūkinės veiklos vietos alternatyvos
 - 6.2. Nulinė alternatyva
 - 6.3. Technologijos alternatyva
- 7. MONITORINGAS
- 8. RIZIKOS ANALIZĖ IR JOS VERTINIMAS
- 9. PROBLEMŲ APRAŠYMAS
- 10. VISUOMENĖS DALYVAVIMAS
- LITERATŪROS SĄRAŠAS
- TEKSTINIAI PRIEDAI
- GRAFINIAI PRIEDAI

LITERATŪROS SĄRAŠAS

1. Lietuvos Respublikos planuojamos ūkinės veiklos poveikio aplinkai vertinimo įstatymo pakeitimo įstatymas. 2005 m. birželio 21 d. Nr. X-1092.
2. Lietuvos Respublikos Aplinkos ministro 2005 m. gruodžio 23 d. įsakymas Nr. D1-636 „Dėl poveikio aplinkai vertinimo programos ir ataskaitos rengimo nuostatų patvirtinimo“ (Žin., 2006, Nr.6-225; 2008, Nr. 79-3138; 2010, Nr. 54-2663, 89-4729).
3. Lietuvos Respublikos sveikatos apsaugos ministro 2011 m. balandžio 12 d. įsakymu Nr. V-360 „Dėl Lietuvos Respublikos sveikatos apsaugos ministro 2004 m. rugpjūčio 19 d. įsakymo Nr. V-586 „Dėl sanitarinių apsaugos zonų ribų nustatymo ir režimo taisyklių patvirtinimo“ pakeitimo“ (Žin., 2011, Nr. 46-2201).
4. Lietuvos geologijos tarnybos prie Aplinkos ministerijos direktoriaus 2014 m. vasario 17 d. įsakymas Nr. D1-145 „Dėl Žemės gelmių naudojimo planų rengimo taisyklių patvirtinimo“ (TAR, 2014-02-17, Nr. 1621).
5. LR sveikatos apsaugos ministro 2011 m. birželio 13 d. įsakymas Nr. V-604 „Dėl Lietuvos higienos normos HN 33:2011 „Triukšmo ribiniai dydžiai gyvenamuosiuose ir visuomeninės paskirties pastatuose bei jų aplinkoje“ patvirtinimo“ (Žin., 2011, Nr. 75-3638).
6. LR sveikatos apsaugos ministro ir LR socialinės apsaugos ir darbo ministro 2011 m. rugsėjo 1 d. įsakymas Nr. V-824/A1-389 „Dėl Lietuvos higienos normos HN 23:2011 „Cheminių medžiagų profesinio poveikio ribiniai dydžiai. Matavimo ir poveikio vertinimo bendrieji reikalavimai“, patvirtinimo“ (Žin., 2011, Nr. 112-5274).
7. LR sveikatos apsaugos ministro 2007 m. gegužės 10 d. įsakymas Nr. V-362 „Dėl Lietuvos higienos normos HN 35:2007 „Didžiausia leidžiama cheminių medžiagų (teršalų) koncentracija gyvenamosios aplinkos ore“ patvirtinimo“ (Žin., 2007, Nr. 55-2162; 2008, Nr. 145-5858; 2011, Nr. 164-7842).
8. LR aplinkos ministro 1998 m. liepos 13 d. įsakymas Nr. 125 „Dėl teršiančių medžiagų, išmetamų į atmosferą iš mašinų su vidaus degimo varikliais, vertinimo metodikos patvirtinimo“ (Žin., 1998, Nr. 66-1926).
9. Basalykas, A. Lietuvos TSR fizinė geografija. I tomas. Vilnius, 1958 m.
10. Basalykas, A. Lietuvos TSR fizinė geografija. II tomas. Vilnius, 1965 m.
11. Lietuvos geologijos tarnyba [interaktyvus]. 2009. Žiūrėta 2016 m. lapkričio 28 d. Prieiga per internetą: <<http://www.lgt.lt/>>.
12. Vilniaus miesto savivaldybė [interaktyvus]. Žiūrėta 2016 m. lapkričio 28 d. Prieiga per internetą: <https://www.vilnius.lt/lit/Bendrasis_planas_iki_2015_m/1796539>.
13. Kultūros departamentas prie Kultūros ministerijos [interaktyvus]. 2015. Žiūrėta 2016 m. lapkričio 28 d. Prieiga per internetą: <<http://www.kpd.lt>>.
14. Valstybės saugomų teritorijų tarnyba [interaktyvus]. 2016. Žiūrėta 2016 m. lapkričio 28 d. Prieiga per internetą: <<http://www.vstt.lt>>.
15. Vainauskas S.; Venckienė, R. 2010. Profesinių ligų diagnostikos problemos Lietuvoje. Analitinės studijos ataskaita, Higienos institutas,
16. Jacikevičius, R.; Pinkevičius, B. Vilniaus m. sav. Panerių sen. Gariūnų žvyro ir smėlio telkinio naujo ploto detalios geologinės žvalgybos ataskaita. Vilnius, 2012 m.
17. LR Miškų įstatymas, 1994 m. lapkričio 22 d. Nr. I-671 (Žin., 1994, Nr. 96-1872).
18. LR vyriausybės 2007 m. gruodžio 19 d. nutarimu Nr. 1369 patvirtintas Valstybinės reikšmės miškų plotų schemų rengimo tvarkos aprašas (Žin., 2007, Nr. 137-5593).
19. LR žemės ūkio ministro ir aplinkos ministro 2013 m. gruodžio 14 d. įsakymu Nr. 3D-830/D1-920 „Dėl žemės ūkio ministro ir aplinkos ministro 2005 m. sausio 20 d. įsakymo Nr. 3D-37/D1-40 „Dėl pagrindinės žemės naudojimo paskirties žemės naudojimo būdų turinio, žemės sklypų naudojimo pobūdžių sąrašo ir jų turinio patvirtinimo“ pakeitimo“ (Žin., 2013, Nr. 128-6536).