

SPRENDINIŲ KONKRETIZAVIMAS

11. URBANISTINĖ STRUKTŪRA

Planuojamoje teritorijoje detaliojo plano sprendiniais apie 6,3 ha teritorijoje suplanuoti šie teritorijos naudojimo tipai:

1. Vienbučių ir dvibučių gyvenamųjų pastatų teritorija – 38 žemės sklypai, viso apie 3 ha;
2. Bendro naudojimo erdvių, želdynų teritorijos – 4 žemės sklypai, viso apie 2,3 ha.
3. Inžinerinės infrastruktūros koridorius – 2 žemės sklypai, viso apie 1,0 ha;

Gyvenamosios teritorijos suplanuotos prie esamų ir planuojamų gatvių bei privažiavimų. Žemės sklypų dydžiai nuo 604 iki 1094 m². Leistinas pastatų aukštis – iki 12 m, aukštų skaičius nuo 1 iki 3. Užstatymo procentas – nuo 29 iki 35 proc., priklausomai nuo sklypo dydžio. Tiksliau reglamentus žiūr. grafinėje dalyje Pagrindiniame brėžinyje.

Planuojamas teritorijos gyventojų skaičius – 222 gyv. / 74 butai.

Bendro naudojimo erdvės ir želdynų teritorijos (BZ) suplanuotos didžiausių esamų savaiminių želdinių masių vietose su pėsčiųjų ir dviračių takais. Planuojamą teritoriją iš šiaurinės pusės (nuo Pavilnių regioninio parko) ir iš pietinės pusės (nuo Džiaugsmo gatvės) skiria suplanuotos Bendro naudojimo erdvės ir želdynų teritorijos (BZ) su esamais želdiniais.

Susiekimas suplanuotas iš esamų Alfonso Lipniūno ir Taugotiškių gatvių ir jas papildančiais akligatviais, taip siekiant išvengti tranzitinio eismo. Planuojami pėsčiųjų ir dviračių takai jungia su esamais želdinių masyvais ir pavilnių regioniniu parku.

Planuojant statinius turi būti išlaikomi gretimuose sklypuose esantiems ar statomiems pastatams atitinkamuose teisės aktuose tos paskirties pastatams nustatyti natūralaus apšvietimo reikalavimai.

Projektuojant pastatą mažesniu atstumu nei 3 m iki gretimo sklypo ribos, būtina gauti gretimo sklypo savininko ar valdytojo sutikimą raštu.

Esant pastatų aukščiui didesniam nei 8,5 m, pastatas nuo sklypo ribos turi būti atitraukiamas po 0,5 m kiekvienam papildomam 1 m aukščio. Šis atstumas gali būti mažinamas išlaikant insoliacijos, gaisrinės saugos ir kitus reikalavimus bei gavus kaimyninio sklypo savininko ar valdytojo raštišką sutikimą.

Gretimuose sklypuose nevykdoma ūkinė komercinė veikla ir šie sklypai neturės neigiamos įtakos (triukšmo, oro taršos, kvapų ir pan.) planuojamai teritorijai. Iš rytų planuojama teritorija ribojasi su mažaaukštės gyvenamosios statybos teritorija prie Alfonso Lipniūno g. Iš šiaurės planuojama teritorija ribojasi su Pavilnių regioninio parko mišku ir gyvenamųjų namų grupe (Džiaugsmo g. 50 B, C, D, E). Iš vakarų planuojama teritorija ribojasi su Lietuvos mokinių neformaliojo švietimo centro (Jaunųjų gamtininkų stoties) žemės sklypu, Džiaugsmo g. 46. Esamo užstatymo planuojamoje teritorijoje nėra.

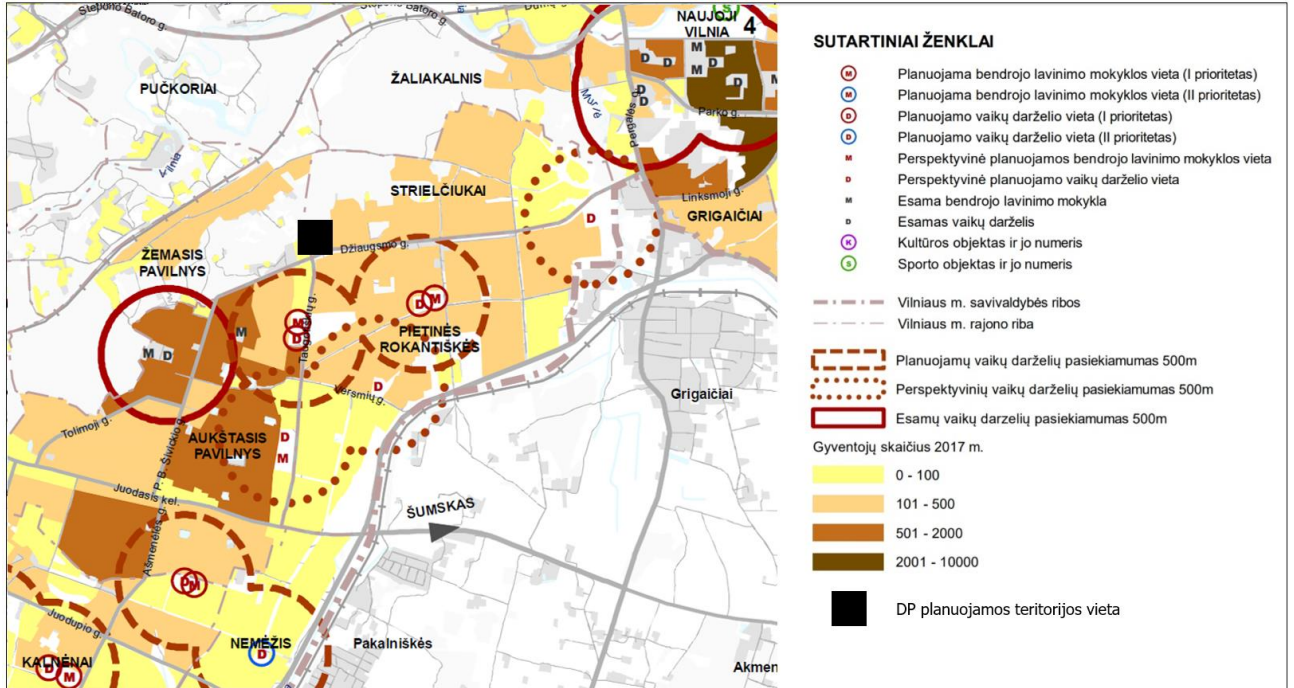
11.1. Švietimo objektai

Planuojamoje teritorijoje esamų švietimo objektų nėra ir jie neplanuojami. Artimiausias valstybinis vaikų lopšelis-darželis „Žiogelis“ yra Pavilnyje, J. Kolaso g. 15, už 1,2 km į šiaurės rytus nuo planuojamos teritorijos. Artimiausias privatus vaikų darželis „Smalsuolis“ yra Pavilnyje, Veiverių g. 9B, už 150 m į vakarus nuo planuojamos teritorijos. Artimiausia mokykla – Vilniaus „Vilnies“ pagrindinė mokykla yra Pavilnyje, Švarioji g. 33, už 800 m į pietvakarius nuo planuojamos teritorijos.

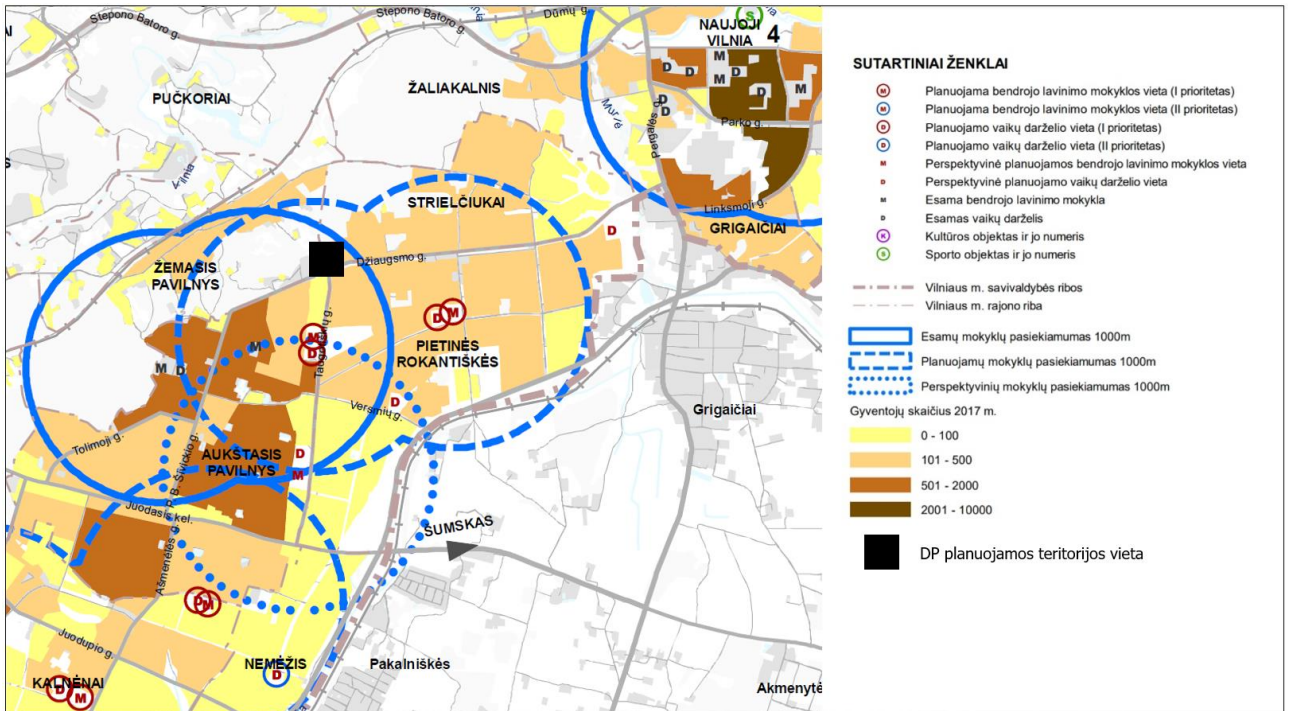
Teritorijų planavimo projekto žymuo	Lapas	Lapų	Laida
VP 19-53	74	98	0

Vilniaus miesto savivaldybės teritorijos bendrajame plane už 600 m į pietus nuo planuojamos teritorijos Taugotiškių g. planuojama mokykla ir vaikų darželis. Žiūr. 11.1.1. pav. ir 11.1.2. pav.

11.1.1. pav. Rengiamo bendrojo plano keitimo pagrindinio brėžinio ištrauka.
Socialinė infrastruktūra. Vaikų darželių pasiekiamumo schema



11.1.2. pav. Rengiamo bendrojo plano keitimo pagrindinio brėžinio ištrauka.
Socialinė infrastruktūra. Bendrojo lavinimo mokyklų pasiekiamumo schema



Teritorijų planavimo projekto žymuo	Lapas	Lapų	Laida
VP 19-53	75	98	0

11.2. Gaisrinė sauga

Planuojamoje teritorijoje planuojamų statyti statinių ugniai atsparumo laipsnis nustatomas statinio techninio projekto rengimo metu pagal numatomas naudoti medžiagas, nustatant ugniai atsparumo laipsnį pagal Priešgaisrinės apsaugos ir gelbėjimo departamento prie Vidaus reikalų ministerijos direktoriaus 2010 m. gruodžio 7 d. įsakymą Nr. 1-338 „Gaisrinės saugos pagrindiniai reikalavimai“. Nustačius statinio ugniai atsparumo laipsnį, tarp projektuojamų ir esamų statinių turi būti išlaikytas priešgaisrinis atstumas. Techninio projekto rengimo metu, esant poreikiui numatomas priešgaisrinių užtvarų įrengimas. Statinius projektuoti vadovaujantis „Gaisrinės saugos pagrindiniai reikalavimai“ 2010-12-07 įsakymas Nr. 1-338, „Gyvenamųjų pastatų gaisrinės saugos taisyklės“ 2011-02-22 įsakymas Nr. 1-64, „Visuomeninių statinių gaisrinės saugos taisyklės“ 2011-01-17 įsakymas Nr. 1-14, kitais teisės aktais.

Esamų gaisrinių hidrantų planuojamoje teritorijoje ar greta jos nėra, todėl šiuo detaliuoju planu numatomi 3 nauji gaisriniai hidrantai: planuojamos teritorijos rytinėje dalyje prie Alfonso Lipniūno ir Stasio Matijošaičio gatvių sankryžos, planuojamos teritorijos centrinėje dalyje prie tarp planuojamų sklypų Nr. 26 ir Nr. 27, bei planuojamos teritorijos vakarinėje dalyje prie planuojamo sklypo Nr. 7. Rekomenduojama numatyti gaisrų gesinimo priemones ir priešgaisrines talpas sklypo, sklypų grupės ar kvartalo techninio projekto rengimo metu. Gaisrinių hidrantų išdėstymas pavaizduotas Inžinerinės infrastruktūros suvestiniame brėžinyje ir Gaisrinių hidrantų pasiekiamumo schemeje. Artimiausia aptarnavimo rajone esanti valstybinė priešgaisrinė gelbėjimo tarnyba yra Vilniaus APGV 4-oji komanda, adresu Pergalės g. 31, esanti ~3.0 km atstumu.

12. GAMTINĖS TERITORIJOS IR ŽELDYNAI

Planuojama teritorija nepatenka į saugomas gamtines bei į gamtinio karkaso teritorijas. DP teritorijoje esantiems savaiminiams želdinių masyvams (medžiai ir krūmai) 2019 m. liepos mėn. buvo atlikti preliminarūs dendrologiniai tyrimai ir išskirti 9 želdinių masyvai (iš jų 2 vertingų želdinių) bei 90 saugotinių medžių. Vertingiausių želdinių masyvus ar jų dalis planuojama išsaugoti bei jų vietose planuojamos Bendro naudojimo erdvės ir želdynų teritorijos (BZ). Dėl DP suplanuotų infrastruktūros koridorių ir užstatymo bei įvertinant preliminarinių dendrologinių tyrimų duomenis, numatoma kirsti ar persodinti 4 saugotinius medžius, ne vertingų želdinių masyvuose.

Techninio projekto rengimo metu būtina atlikti teritorijoje augančių želdinių vertinimą ir toliau tvarkyti pagal „Vilniaus miesto želdynų ir želdinių apsaugos taisyklės“, patvirtintas Vilniaus miesto savivaldybės tarybos 2009-09-23 sprendimu Nr. 1-1230. Dėl medžių kirtimo galutinai bus sprendžiama techninio projekto rengimo metu., vadovaujantis LR AM įsakymu „Dėl saugotinių medžių ir krūmų kirtimo, persodinimo ar kitokio pašalinimo atveju, šių darbų vykdymo ir leidimų šiems darbams išdavimo, medžių ir krūmų vertės atlyginimo aprašo patvirtinimo“, Nr. D1-87.

Teritorijų planavimo projekto žymuo	Lapas	Lapų	Laida
VP 19-53	76	98	0

13. SUSISIEKIMO INFRASTRUKTŪRA

Planuojama teritorija yra Pavilnio rajone šiaurinėje Džiaugsmo gatvės dalyje tarp Alfonso Lipniūno ir Paeglinės sodų 1-osios gatvių. Teritorijoje yra tik kelios sodybos, į kurias veda siauras privažiavimas. Apkrovimas minimalus – keletas automobilių per valandą. Esamas transporto eismo intensyvumas Džiaugsmo gatvėje ties planuojama teritorija yra 8284 trasnp. priem. / parą (piko valandomis – iki 480 transp. priem. / val.) abiem kryptimis. Toks sąlyginai mažas transporto eismo intensyvumas, kur be išimčių vyrauja lengvasis transportas, rodo, kad ir netolimoje perspektyvoje jokių didesnių susisiekimo problemų čia neturi atsirasti. Planuojamas 2030 m. transporto eismo intensyvumas Džiaugsmo gatvėje ties planuojama teritorija – 9278 trasnp. priem. / parą abiem kryptimis. Greta planuojamos teritorijos perspektyvoje numatyta Džiaugsmo gatvės rekonstrukcija.

Artimiausia šiaurės pietų kryptimi praeinanti gatvė yra Alfonso Lipniūno gatvė ties planuojamos teritorijos rytine riba, kurioje transporto eismas minimalus 10-15 aut./val. Gatvės techniniai parametrai nepakankami, bloga danga, nesaugios pėsčiųjų eismo sąlygos.

Planuojant šios teritorijos urbanistinę plėtrą, galimi keli pasijungimo variantai į miesto gatvių tinklą. Rytinėje dalyje būtų naudojama Alfonso Lipniūno gatvė, kuri turėtų papildomą įvadą į planuojamą teritoriją. Kita jungtis būtų esamas privažiavimas kartu vienoje sankryžoje su Taugotiškių gatve, kuri yra aptarnaujanti C kategorijos. Pagal Vilniaus miesto bendrąjį planą Džiaugsmo gatvė yra aptarnaujanti C kategorijos, minimalus atstumas tarp sankryžų – 200 metrų.

13.3. lent. Pagrindiniai planuojami gatvių techniniai parametrai

Eil. Nr.	Gatvė	Orientacinis ilgis, m	Atstumas tarp gatvės raudonųjų linijų, m	Gatvės kategorija	Viešasis transportas	Dviračių takas
1.	Džiaugsmo g. *	360	25,0	C	autobusas	numatomas
2.	Alfonso Lipniūno	370	12,0	D	nėra	nėra
3.	Vidinis tinklas	530	12,0	D	nėra	nėra

* gatvė už planuojamos teritorijos ribų

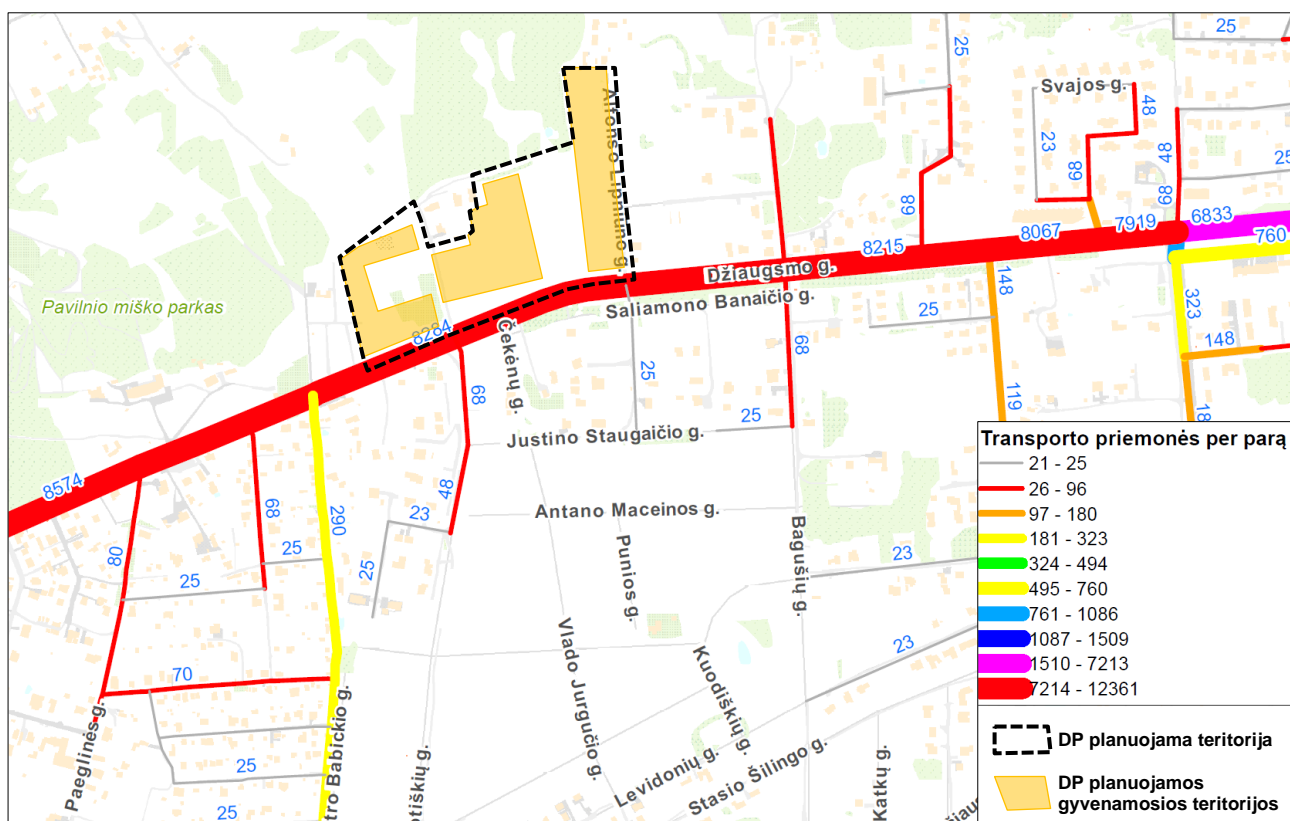
Viešojo transporto eismas šiuo metu realizuojama tik Džiaugsmo gatve. Artimiausios autobusų stotelės yra už 700-800 metrų. Perspektyvoje būtų tikslinga įrengti naują stotelę šalia planuojamos teritorijos Džiaugsmo-Taugotiškių g. sankryžoje.

Automobilių stovėjimo vietos planuojamos sklypuose pagal STR reikalavimus. Paliekama galimybė trumpalaikiam svečių automobilių parkavimui vietinių gatvių tinkle. Krovininio transporto eismas šioje gyvenamojoje zonoje draudžiamas išankstiniais kelių ženklais.

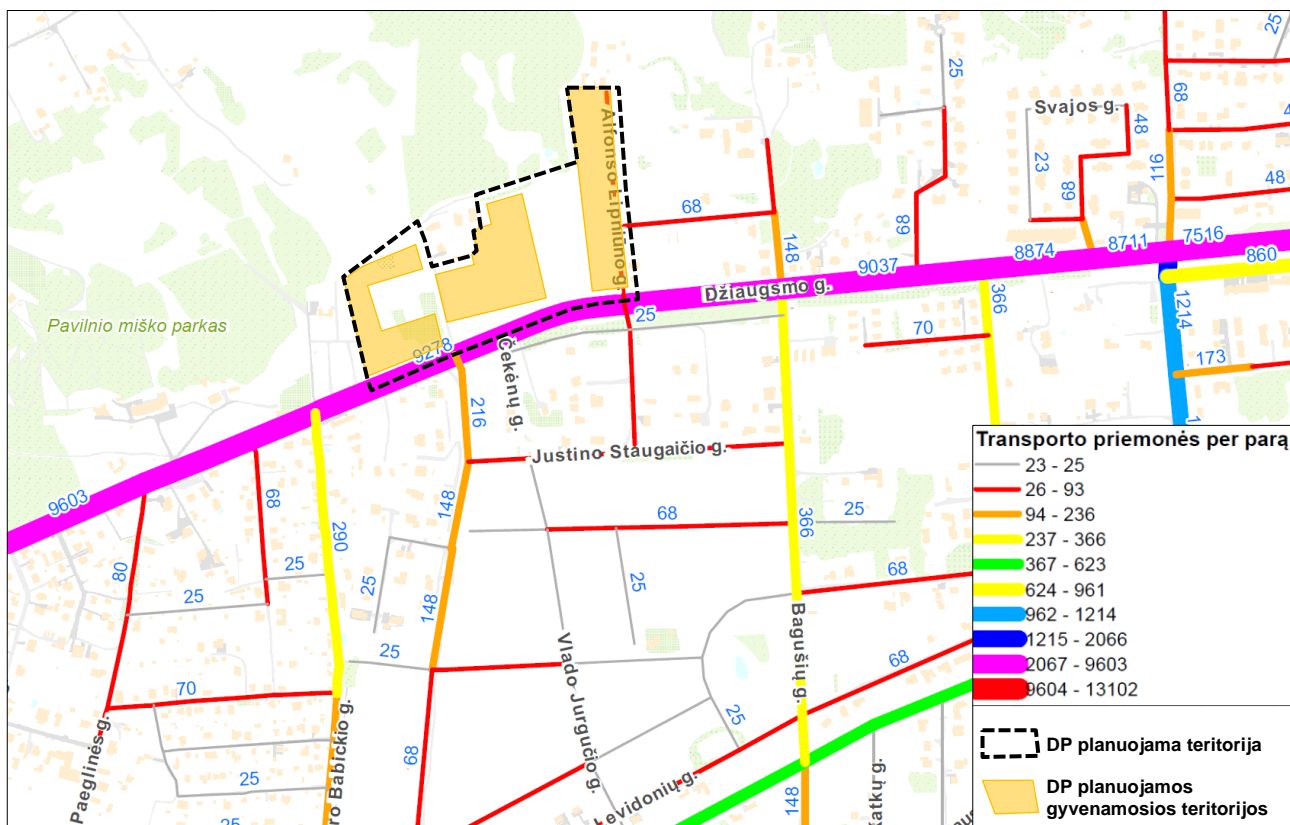
Rengiant pastatų techninius projektus, projektuojant privažiavimus prie pastatų vadovautis „Gaisrinės saugos pagrindiniais reikalavimai“ 2010-12-07 Nr. 1-338.

Teritorijų planavimo projekto žymuo	Lapas	Lapų	Laida
VP 19-53	77	98	0

13.1. pav. Esama paros transporto eismo intensyvumo kartograma 2019 m.



13.2. pav. Perspektyvinė paros transporto eismo intensyvumo kartograma 2030 m.



Teritorijų planavimo projekto žymuo	Lapas	Lapų	Laida
VP 19-53	78	98	0

14. INŽINERINIAI TINKLAI

Planuojama teritorija ir jos gretimybės inžinerinės infrastruktūros požiūriu yra vidutiniškai išvystyta – planuojamos teritorijos rytinėje dalyje esančioje Alfonso Lipniūno g. yra pakloti 0.4 kV įtampos elektros, ryšių kabeliai, vidutinio slėgio dujotiekis, planuojamos teritorijos vakarinėje dalyje esančioje Vincento Borisevičiaus g. yra pakloti 0.4 kV įtampos elektros, ryšių kabeliai, planuojamos teritorijos pietinę dalį kerta 10 kV įtampos elektros oro linija. Greta planuojamos teritorijos esančiose Džiaugsmo g. yra pakloti 0.4 kV įtampos elektros, ryšių kabeliai, didelio slėgio ir vidutinio slėgio dujotiekiai. Taip pat yra kitais teritorijų planavimo dokumentais suplanuoti bei techniniais projektais suprojektuoti tinklai, kurių dalis yra realizuoti.

Detalioju planu suplanuotų inžinerinių tinklų paklojimo tikslios vietos turi būti nustatytos techninio projekto rengimo metu gavus prisijungimo sąlygas iš tinklus eksploatuojančių įmonių. Esamiems ir planuojamiems tinklams bei įrenginiams galioja Specialiųjų žemės naudojimo sąlygų įstatymu (priimtas Lietuvos Respublikos Seimo 2019-06-06 nutarimu Nr. XIII-2166) nustatytos apsaugos zonos bei jose taikomi reikalavimai. Planuojamiems inžinerinės infrastruktūros tinklams apsaugos zonos nustatomos ar tikslinamos po tinklų įrengimo. Vadovaujantis Vilniaus miesto šilumos ūkio specialiojo plano atnaujinimo sprendiniais, planuojama teritorija patenka į aprūpinimo šiluma šildymo deginant gamtines dujas zoną Nr. 268, todėl visai planuojamai teritorijai numatomas atitinkamas aprūpinimo šiluma būdas.

14.1. Vandens tiekimas

Planuojama teritorija pajungiama nuo Džiaugsmo g. esamų d225 mm skersmens vandentiekio, Alfonso Lipniūno bei planuojamu vidiniu akligatviu juo sužiedinant. Techninio projekto rengimui būtina gauti prisijungimo sąlygas iš tinklus eksploatuojančios įmonės.

14.2. Buitinės nuotekos

Planuojamoje teritorijoje surinktos buitinės nuotekos nukreipiamos į Džiaugsmo g. esamus d200 mm savitakinius nuotekų tinklus. Iš planuojamų sklypų Nr. 32-37 surinkto buitinės nuotekos nukreipiamos į planuojamos teritorijos šiaurinėje dalyje, greta planuojamų sklypų Nr. 32, Nr. 33, planuojamą buitinių nuotekų siurblinę Nr. BNS1, iš kurios slėginiais buitinių nuotekų tinklais nuotekos nukreipiamos į Alfonso Lipniūno g. planuojamus savitakinius buitinių nuotekų tinklus. Techninio projekto ruošimui gauti prisijungimo sąlygas iš tinklus eksploatuojančios įmonės.

14.3. Paviršinės nuotekos

Planuojamoje teritorijoje esamų paviršinių nuotekų surinkimo tinklų nėra. Vadovaujantis Paviršinių nuotekų tvarkymo reglamento (toliau – Reglamentas) 7 punkto reikalavimais, projektuojant paviršinių nuotekų sistemą pirmiausiai turi būti išnagrinėti ir taikomi paviršinių nuotekų susidarymą ir/ar surinkimą (vandeniui laidžių dangų ar švarių paviršių nuotekų sugerdinimo į gruntą įrenginių įrengimas), centralizuotai į aplinką išleidžiamų paviršinių nuotekų kiekį bei užterštumą mažinantys sprendimai. Nesant galimybės taikyti Reglamento 7 punkte nurodytas priemones, paviršinės nuotekos nukreipiamos į Džiaugsmo g. suprojektuotą ir ateityje planuojamą įrengti magistralinį paviršinių nuotekų tinklą. Tam tikslui iš centro vakarinės planuojamos teritorijos dalių paviršinės nuotekos surenkamos ir nukreipiamos į planuojamą atvirą paviršinių nuotekų kaupyklą, prieš tai išvalant jas, iš šiaurės rytinės planuojamos teritorijos dalies paviršinės nuotekos nukreipiamos į paviršinių nuotekų siurblinę Nr. LNS1, iš kurios slėgine linija į šiaurinėje dalyje planuojamą atvirą paviršinių nuotekų kaupyklą, prieš tai išvalius jas. Iš planuojamos teritorijos vakarinės dalies perteklinės paviršinės nuotekos nukreipiamos į pietvakarinėje dalyje planuojamą atvirą paviršinių nuotekų kaupyklą prieš tai išvalius jas.

Teritorijų planavimo projekto žymuo	Lapas	Lapų	Laida
VP 19-53	79	98	0

Planuojamose kaupyklose paviršinės nuotekos planuojamos sugerinti, perteklinis vanduo nukreipiamas į Džiaugsmo g. suprojektuotą ir ateityje planuojamą įrengti magistralinį paviršinių nuotekų tinklą. Visuose urbanizuojamuose žemės sklypuose techninio projekto rengimo metu turi būti išnagrinėti ir taikomi paviršinių nuotekų susidarymą ir/ar surinkimą, įrengiant vandeniui laidžių dangų ar švartų paviršių nuotekų sugerdinimo į gruntą įrenginius, suprojektuoti ir įrengti paviršinių nuotekų debito reguliavimo įrenginiai, apribojantis momentinį į tinklus išleidžiamą paviršinių nuotekų debitą iki 10 proc. nuo kiekviename sklype, ar jų grupėje, surinkto bendro paviršinių nuotekų kiekio, bei užterštumą mažinantys techniniai sprendimai. Rengiant techninį projektą būtina vadovautis Paviršinių nuotekų tvarkymo reglamento ir statybos techninio reglamento STR 2.07.01:2003 „Vandentiekis ir nuotekų šalintuvas. Pastato inžinerinės sistemos. Lauko inžineriniai tinklai“ aktualių redakcijų reikalavimais, bei gauti prisijungimo sąlygas iš tinklus eksploatuojančios įmonės.

14.4. Dujų tiekimas

Planuojamos teritorijos rytinėje dalyje formuojami urbanizuojami sklypai Nr. 32-43 numatomi pajungti nuo Alfonso Lipniūno g. esamo vidutinio slėgio PE d63 mm skersmens dujotiekio. Likusieji planuojamoje teritorijoje formuojami urbanizuojami sklypai pajungiami nuo Džiaugsmo g. esamo vidutinio slėgio PE d160 mm skersmens dujotiekio. Techninio projekto ruošimui gauti prisijungimo sąlygas iš tinklus eksploatuojančios įmonės.

14.5. Elektros energijos tiekimas

Planuojama teritorija pajungiama nuo 10/0.4 kV transformatorinės ST-1784 inžinerinės infrastruktūros koridoriuose klojant 0.4 kV elektros įtampos kabelius. Tikslus įvadų skaičius į žemės sklypus, kabelių spintų su apskaitos moduliais (KS) įrengimo vieta, nustatoma kiekvieno sklypo ar jų grupės techninio projekto rengimo metu, nustačius tikslus elektros energijos poreikius bei energijos tiekimo kategoriją. Vincento Borisevičiaus g. esamo 0.4 kV įtampos elektros kabelio paklojimo vieta tikslinama įrengiant pastarosios gatvės elementus, tiksli kabelio perklojimo vieta nustatoma techninio projekto rengimo metu. Planuojamos teritorijos pietinėje dalyje esama 10 kV įtampos elektros linija kabeliuojama, nuo stulpo Nr. 300/18 pajungiant prie esamo 10 kV įtampos elektros kabelio, bei nuo stulpo Nr. 300/6 pajungiant prie Sklypo Džiaugsmo g., 0101/0157:1238 detaliuoju planu suplanuoto 10 kV įtampos elektros kabelio, tuo pratęsiant pastaruoju detaliuoju planu suplanuotą 10 kV įtampos oro linijos kabeliavimą. Techninio projekto ruošimui gauti prisijungimo sąlygas iš tinklus eksploatuojančios įmonės.

14.6. Gatvių apšvietimas

Planuojamoje teritorijoje numatomi gatvių apšvietimo tinklai prie visų gatvių bei pėsčiųjų takų. Apšvietimo tinklai pajungiami prie esamo apšvietimo elektros tinklo maitinimo punkto MP149 artimiausios atramos, sumontuojant rezervines jungtis į artimiausias atramas. Planuojami apšvietimo tinklai sujungiami su Sklypo Džiaugsmo g., 0101/0157/1238 anksčiau suplanuotais gatvių apšvietimo tinklais. Pastaruoju detaliuoju planu suplanuota gatvių apšvietimo tinklų atkarpa Alfonso Lipniūno g. perkeliama arčiau gatvės važiuojamosios dalies. Techninio projekto ruošimui gauti prisijungimo sąlygas iš tinklus eksploatuojančios įmonės.

Teritorijų planavimo projekto žymuo	Lapas	Lapų	Laida
VP 19-53	80	98	0

14.7. Ryšių tinklai

Planuojamos teritorijos rytinėje dalyje formuojami urbanizuojami sklypai Nr. 32-43 numatomi pajungti nuo Alfonso Lipniūno g. esamo ryšių kabelio. Likusieji planuojamoje teritorijoje formuojami urbanizuojami sklypai pajungiami nuo Džiaugsmo g. esamos ryšių kanalizacijos, šulinio Nr. 181. Vincento Borisevičiaus g. esami ryšių tinklai iškeliami už gatvės važiuojamosios dalies ribų. Esamoms ir planuojamoms ryšių linijoms taikomos Specialiųjų žemės naudojimo sąlygų įstatymu nustatytos apsaugos zonos ir reikalavimai jose. Tiksliai naujai klojamų ir iškeliamų tinklų paklojimo vietos bei apsaugos zonos nustatomos techninio projekto rengimo metu. Techninio projekto ruošimui gauti prisijungimo sąlygas iš tinklus eksploatuojančios įmonės.

14.8. Atliekų tvarkymas

Šiuo metu planuojamoje teritorijoje suformuotų ir eksploatuojamų žemės sklypų bei susidarantių atliekų nėra. Parengus detalų planą ir suformavus žemės sklypus, kiekvieno žemės sklypo valdytojas bus atsakingas už atliekų surinkimą, išvežimą ir tvarkymą iš jam priskirto žemės sklypo. Atliekų tvarkymui bus pasirašytos sutartys su atliekų vežėjais ir tvarkytojais. Planuojamoje teritorijoje numatytos trys atliekų surinkimo (rūšiuojant) aikštelių vietos (žiūr. Pagrindinį brėžinį).

15. APLINKOS KOKYBĖ

15.1. Aplinkos oro kokybė

Vilniaus mieste (aglomeracijoje) 4 automatinėse oro kokybės tyrimų stotyse matuojamos koncentracijos teršalų, kurių vertinimą reglamentuoja Lietuvos ir Europos Sąjungos teisės aktai. Detaliojo plano teritorijoje aplinkos oro užterštumo situacijai įvertinti naudojami 2018 m. vidutinių metinių KD_{10} , $KD_{2,5}$, LOJ, SO_2 , NO_2 , ir CO koncentracijų Vilniaus miesto aplinkos ore žemėlapiai (šaltinis: <http://oras.gamta.lt/cms/index?rubricId=f6da7875-864b-43e3-a8d8-808af4231140>).

Detaliojo plano teritorijoje 2018 m. vidutinė metinė kietųjų dalelių (KD_{10}) koncentracija svyravo nuo 15 iki 20 $\mu g/m^3$, kietųjų dalelių ($KD_{2,5}$) – nuo 13 iki 14 $\mu g/m^3$, lakiųjų organinių junginių (LOJ) – 0,03-0,04 mg/m^3 ir neviršijo ribinių verčių.

Sieros dioksido (SO_2), azoto dioksido (NO_2), anglies monoksido (CO), koncentracijos vertinimui taikomos Lietuvos teisės aktuose žmonių sveikatos ir ekosistemų apsaugai nustatytos normos, kurios 2018 m. tyrimų duomenimis Vilniuje, taip pat ir detaliojo plano teritorijoje, neviršijo nustatytų normų.

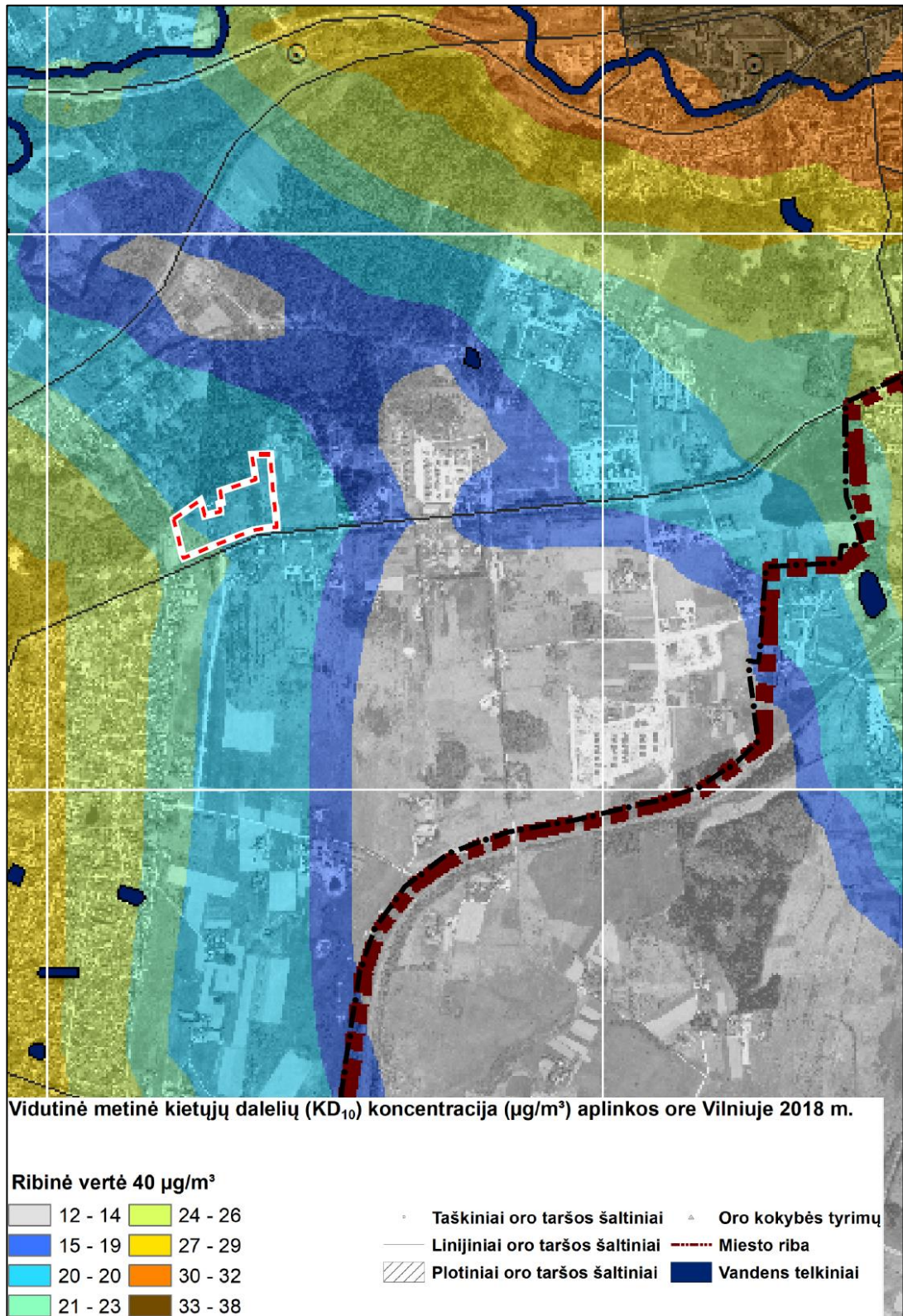
Vidutinė metinė sieros dioksido (SO_2) koncentracija siekė nuo 4,4 iki 4,7 $\mu g/m^3$, azoto dioksido (NO_2) koncentracija – nuo 14 iki 16 $\mu g/m^3$, anglies monoksido (CO) – nuo 0,38 iki 0,47 mg/m^3 . Detaliau žiūr. 15.1.1. – 15.1.6. pav.

Planuojamai teritorijai didžiausią poveikį galėtų daryti prie planuojamos teritorijos esanti Džiaugsmo gatvė. Rengiant Džiaugsmo gatvės, pėsčiųjų ir dviračių tako bei gatvės apšvietimo techninį projektą, buvo atliktas Triukšmo ir oro taršos vertinimas (UAB „Infraplanas“, 2019-08). Vertinta aplinkos oro tarša 2030 m. perspektyva be foninės taršos ir su fonine tarša.

Vertinimo išvados. Atliktas aplinkos oro teršalų (KD_{10} , $KD_{2,5}$, LOJ, NO_2 , ir CO) sklaidos modeliavimas ir rezultatų analizė parodė, kad dėl planuojamos ūkinės veiklos (PŪV) teršalų koncentracijos ore ribinės vertės nebus viršijamos. PŪV labiausiai paveiks azoto dioksido koncentraciją aplinkos ore, tačiau poveikis sieks tik iki 0,026 RV (vertinant didžiausią galimą vienos valandos NO_2 koncentraciją). Reikšmingo neigiamo poveikio aplinkos oro kokybei ir gyvenamajai aplinkai nebus, dominuojanti išliks foninė tarša. Detaliau Džiaugsmo gatvės 2030 m. aplinkos oro taršos vertinimą žiūr. pridedame atskirame priede **Džiaugsmo gatvės, pėsčiųjų ir dviračių tako bei gatvės apšvietimo techninis projektas. Triukšmo ir oro taršos vertinimas.**

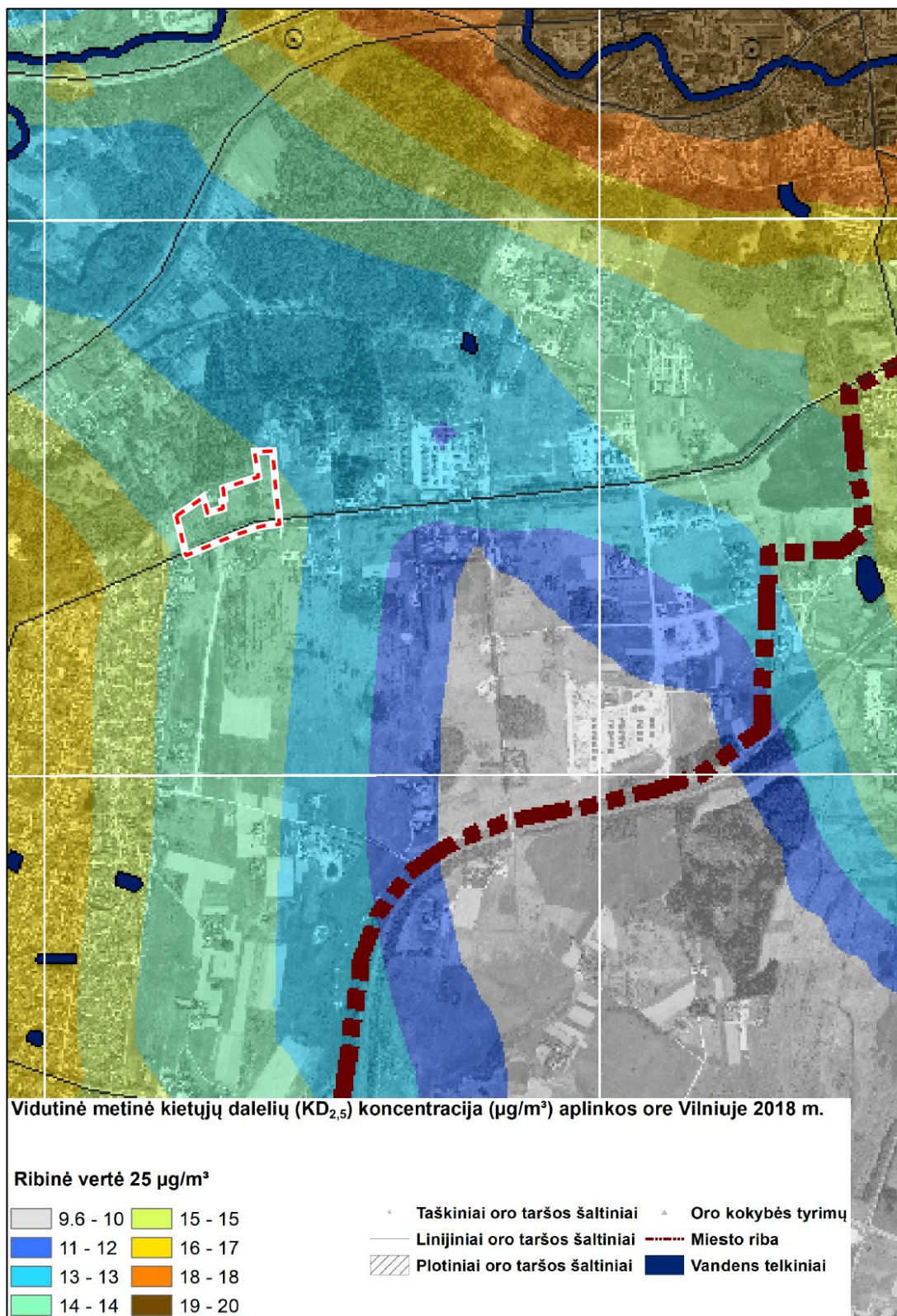
Teritorijų planavimo projekto žymuo	Lapas	Lapų	Laida
VP 19-53	81	98	0

15.1.1. pav. Vidutinė metinė kietųjų dalelių (KD₁₀) koncentracija (µg/m³)
aplinkos ore Vilniuje 2018 m.



Teritorijų planavimo projekto žymuo	Lapas	Lapų	Laida
VP 19-53	82	98	0

15.1.2. pav. Vidutinė metinė kietųjų dalelių (KD_{2,5}) koncentracija (µg/m³)
aplinkos ore Vilniuje 2018 m.



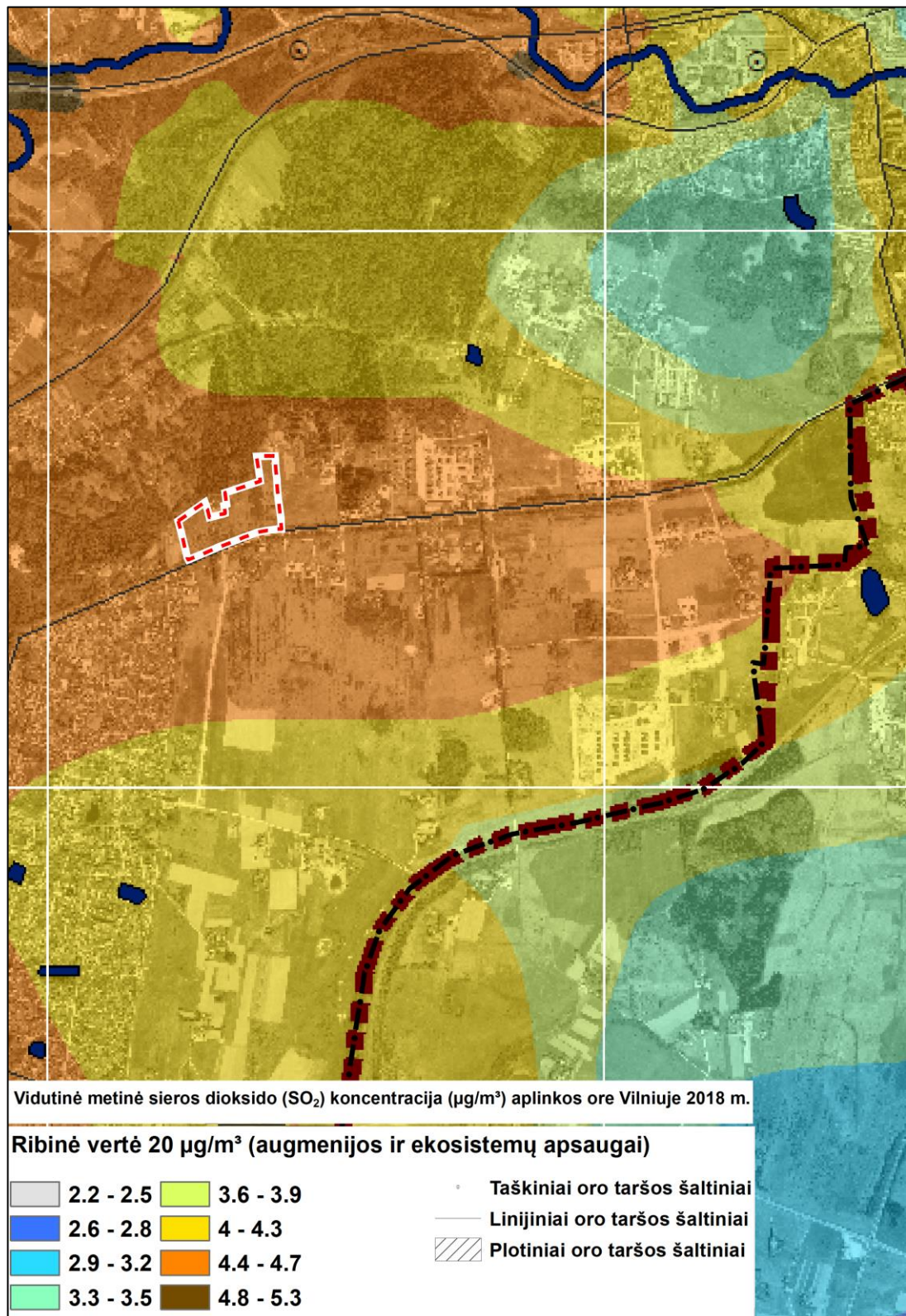
Teritorijų planavimo projekto žymuo	Lapas	Lapų	Laida
VP 19-53	83	98	0

15.1.3. pav. Vidutinė metinė lakiųjų organinių junginių (LOJ) koncentracija (mg/m^3) aplinkos ore Vilniuje 2018 m.



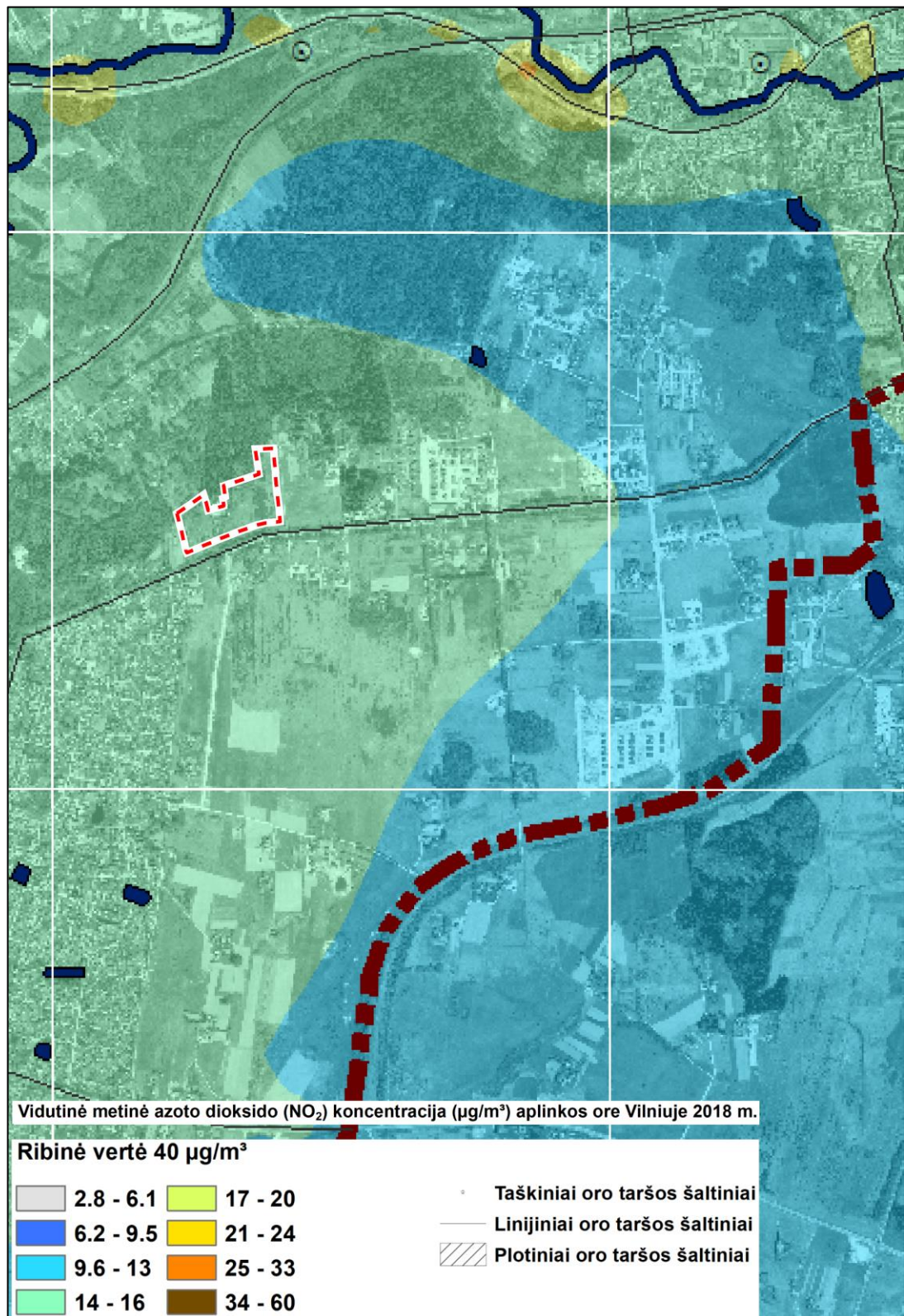
Teritorijų planavimo projekto žymuo	Lapas	Lapų	Laida
VP 19-53	84	98	0

15.1.4. pav. Vidutinė metinė sieros dioksido (SO₂) koncentracija (µg/m³)
aplinkos ore Vilniuje 2018 m.



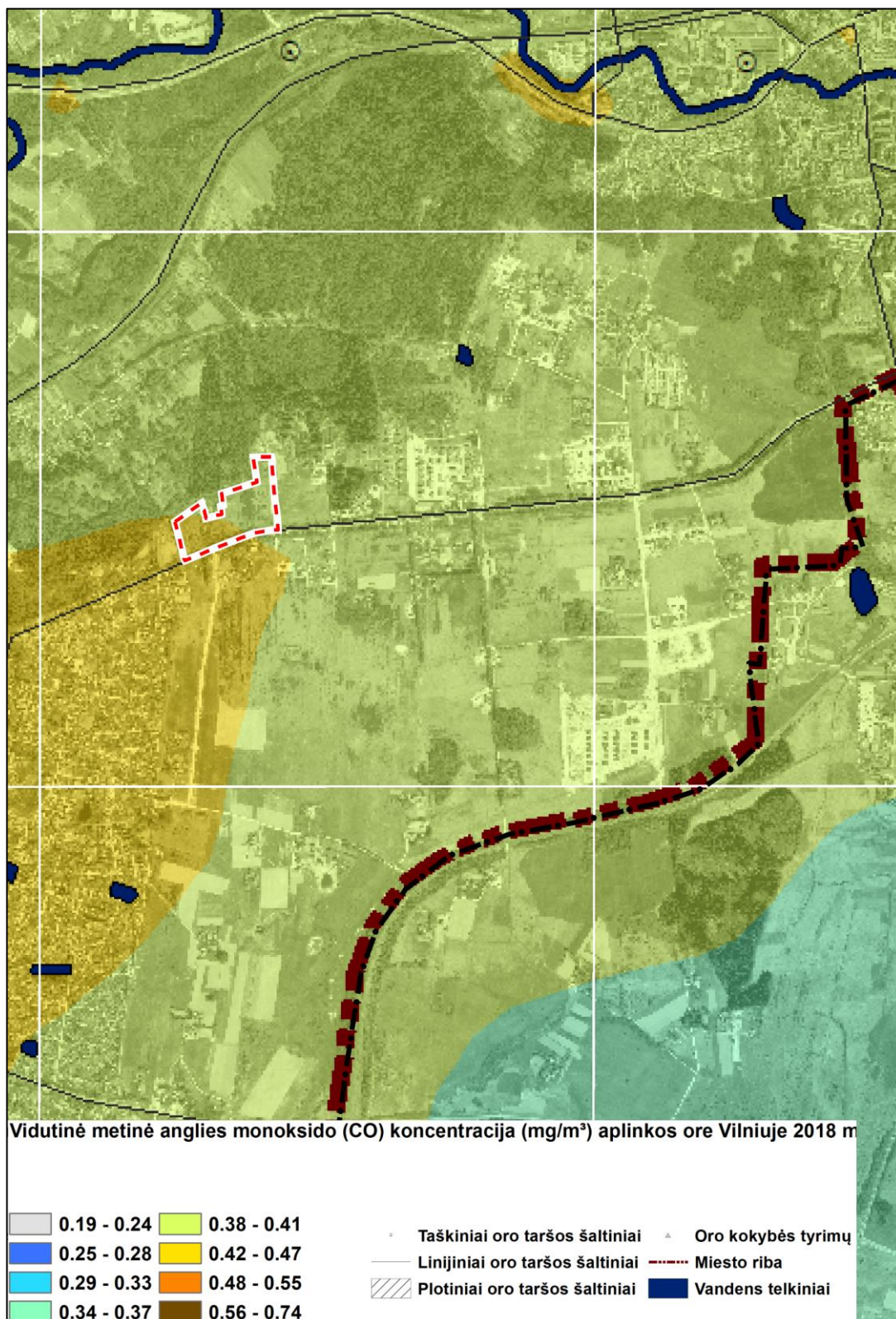
Teritorijų planavimo projekto žymuo	Lapas	Lapų	Laida
VP 19-53	85	98	0

15.1.5. pav. Vidutinė metinė azoto dioksido (NO₂) koncentracija (µg/m³)
aplinkos ore Vilniuje 2018 m.



Teritorijų planavimo projekto žymuo	Lapas	Lapų	Laida
VP 19-53	86	98	0

15.1.6. pav. Vidutinė metinė anglies monoksido (CO) koncentracija (mg/m³) aplinkos ore Vilniuje 2018 m.



Teritorijų planavimo projekto žymuo	Lapas	Lapų	Laida
VP 19-53	87	98	0

15.2. Aplinkos triukšmas

Įgyvendinant 2002-06-25 Europos Parlamento ir Tarybos direktyvos 2002/49/EB dėl aplinkos triukšmo įvertinimo ir valdymo (OL 2004 m. specialusis leidimas, 15 skyrius, 7 tomas, p. 101) nuostatas, nuo 2007 m. kas penkis metus sudaromi ar atnaujinami anksčiau sudaryti strateginiai triukšmo žemėlapiai didžiuosiuose miestuose (aglomeracijose), apie pagrindinių kelių ruožus, pagrindinių geležinkelio kelio ruožus ir stambius oro uostus.

Vilniaus miesto savivaldybės taryba 2018-02-07 sprendimu Nr. 1-1341 patvirtino naujausius strateginius triukšmo žemėlapius, už 2016 m., nuo kelių ir pagrindinių kelių, geležinkelių ir pagrindinių geležinkelių, orlaivių ir pramonės veiklos zonų.

Detaliojo plano teritorijoje dienos, nakties ir integralus paros (DVN) aplinkos triukšmo nuo autotransporto lygiai neviršija nustatytų ribinių verčių. Vakaro triukšmo lygis aplinkoje detaliojo plano teritorijoje ribinę vertę siekia tik pietinėje planuojamos teritorijos dalyje, siaurame ruože prie Džiaugsmo gatvės. Šiame siaurame ruože prie Džiaugsmo gatvės nėra esamo užstatymo ir neplanuojamas naujas užstatymas, bet detaliojumu planu suplanuotos bendrojo naudojimo erdvių, želdynų teritorijos.

Detaliau žiūr. 15.2.1. – 15.2.4. pav. Šaltinis: <https://maps.vilnius.lt/aplinkosauga#layers>.

Planuojamai teritorijai didžiausią poveikį galėtų daryti prie planuojamos teritorijos esanti Džiaugsmo gatvė. Rengiant Džiaugsmo gatvės, pėsčiųjų ir dviračių tako bei gatvės apšvietimo techninį projektą, buvo atliktas Triukšmo ir oro taršos vertinimas (UAB „Infraplanas“, 2019-08). Vertinta aplinkos triukšmo 2030 m. perspektyva.

Vertinimo išvados. Atliktas triukšmo modeliavimas parodė, kad projektas atitiktų taikomus reikalavimus pagal Lietuvos higienos norma HN 33:2011 „Triukšmo ribiniai dydžiai gyvenamuosiuose ir visuomeninės paskirties pastatuose bei jų aplinkoje“.

Prognozuojama, kad įgyvendinus techninio projekto sprendinius, akustinė aplinka gatvės gretimybėje pagerėtų. Pagerėjimo priežastys – nauja asfaltbetonio danga, bei vidutinio greičio sumažėjimas.

Apskaičiuota, kad didžiausias triukšmo lygis gyvenamojoje aplinkoje (ties sklypo riba) po rekonstrukcijos siektų **Ldiena – iki 63,0 dBA** (6,3 ha Džiaugsmo g. DP planuojamose gyvenamosiose teritorijose – iki 60,0 dBA), **Lvakaras – iki 59,6 dBA** (6,3 ha Džiaugsmo g. DP planuojamose gyvenamosiose teritorijose – iki 55,0 dBA), **Lnaktis – iki 54,8 dBA** (6,3 ha Džiaugsmo g. DP planuojamose gyvenamosiose teritorijose – iki 50,0 dBA), **L(dvn) – iki 64,3 dBA** (6,3 ha Džiaugsmo g. DP planuojamose gyvenamosiose teritorijose – iki 60,0 dBA). Papildomų triukšmo mažinimo priemonių įdiegimas nebūtinas.

Detaliau Džiaugsmo gatvės prognozuojamą 2030 m. aplinkos triukšmo vertinimą žiūr. 15.2.5. – 15.2.8. pav. ir pridedame atskirame priede **Džiaugsmo gatvės, pėsčiųjų ir dviračių tako bei gatvės apšvietimo techninis projektas. Triukšmo ir oro taršos vertinimas.**

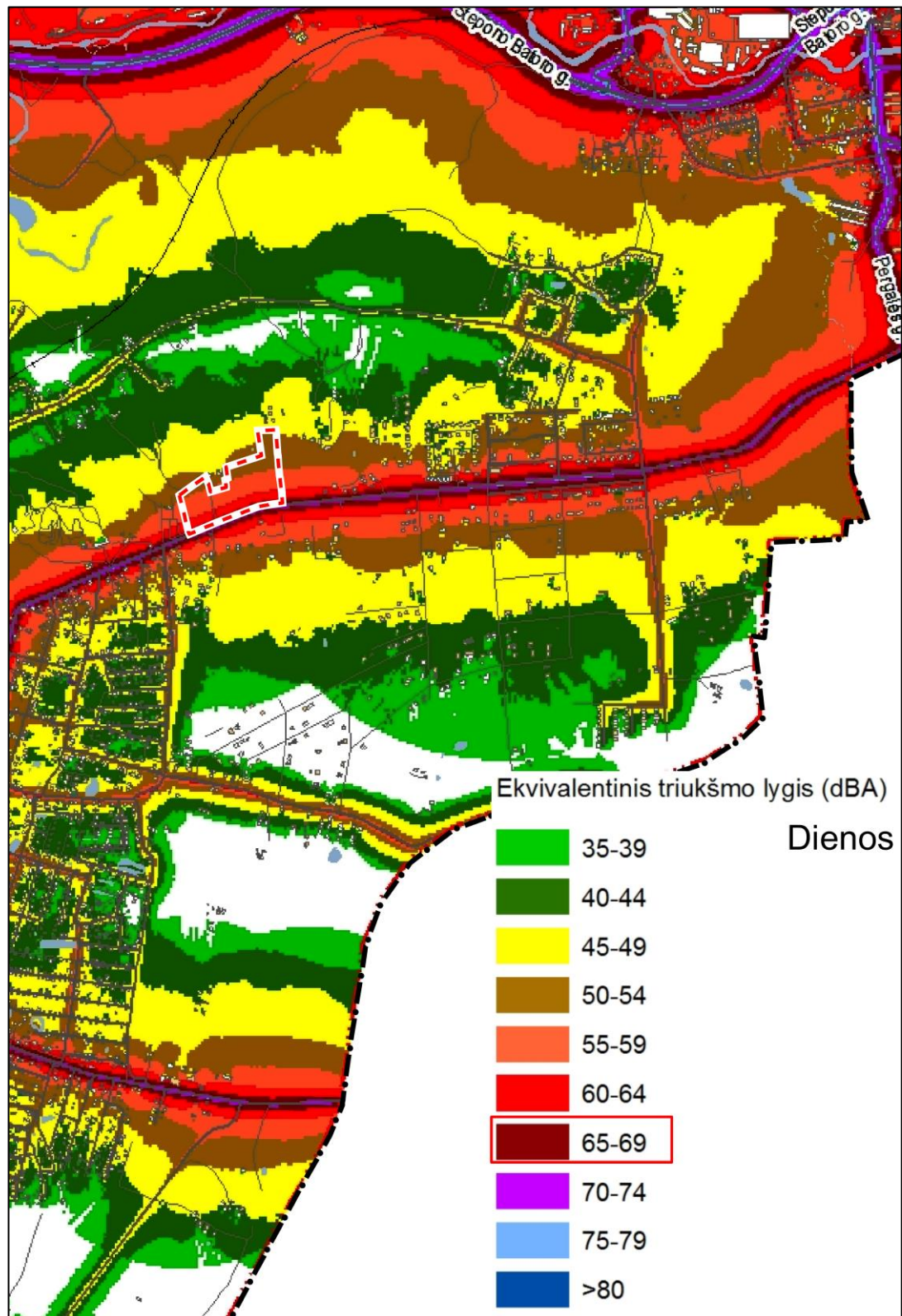
Detaliojo plano teritorija nepatenka į Vilniaus aglomeracijos orlaivių transporto ir pagrindinių geležinkelių kelių ruožų transporto sukeliama triukšmo zonas.

15.3. Radiotechninių objektų poveikis

Vadovaujantis Lietuvos higienos norma HN 80:2015 „Elektromagnetinis laukas gyvenamojoje aplinkoje. Parametrų normuojamos vertės ir matavimo reikalavimai 10 kHz–300 GHz dažnių juostose“, patvirtinta Lietuvos Respublikos sveikatos apsaugos ministro 2011-03-02 įsakymu Nr. V-199, įvertinta, kad šalia planuojamos teritorijos (arčiau kaip 1000 m) nėra išdėstytų radiotechninių objektų, kurie galėtų daryti neigiamą poveikį planuojamiems objektams.

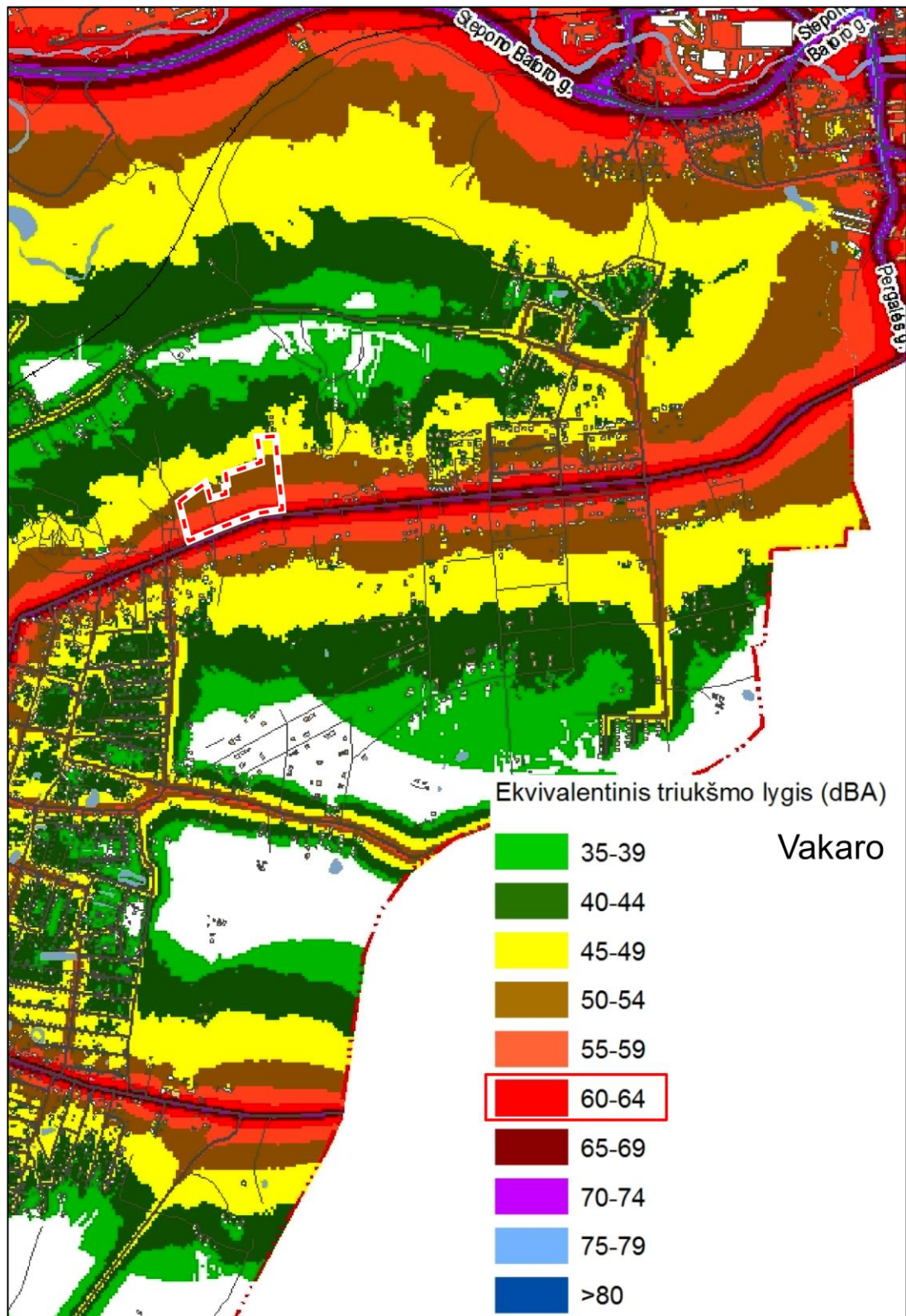
Teritorijų planavimo projekto žymuo	Lapas	Lapų	Laida
VP 19-53	88	98	0

15.2.1. pav. Dienos aplinkos ekvivalentinis triukšmo lygis (dBA)
nuo autotransporto Vilniuje 2016 m.



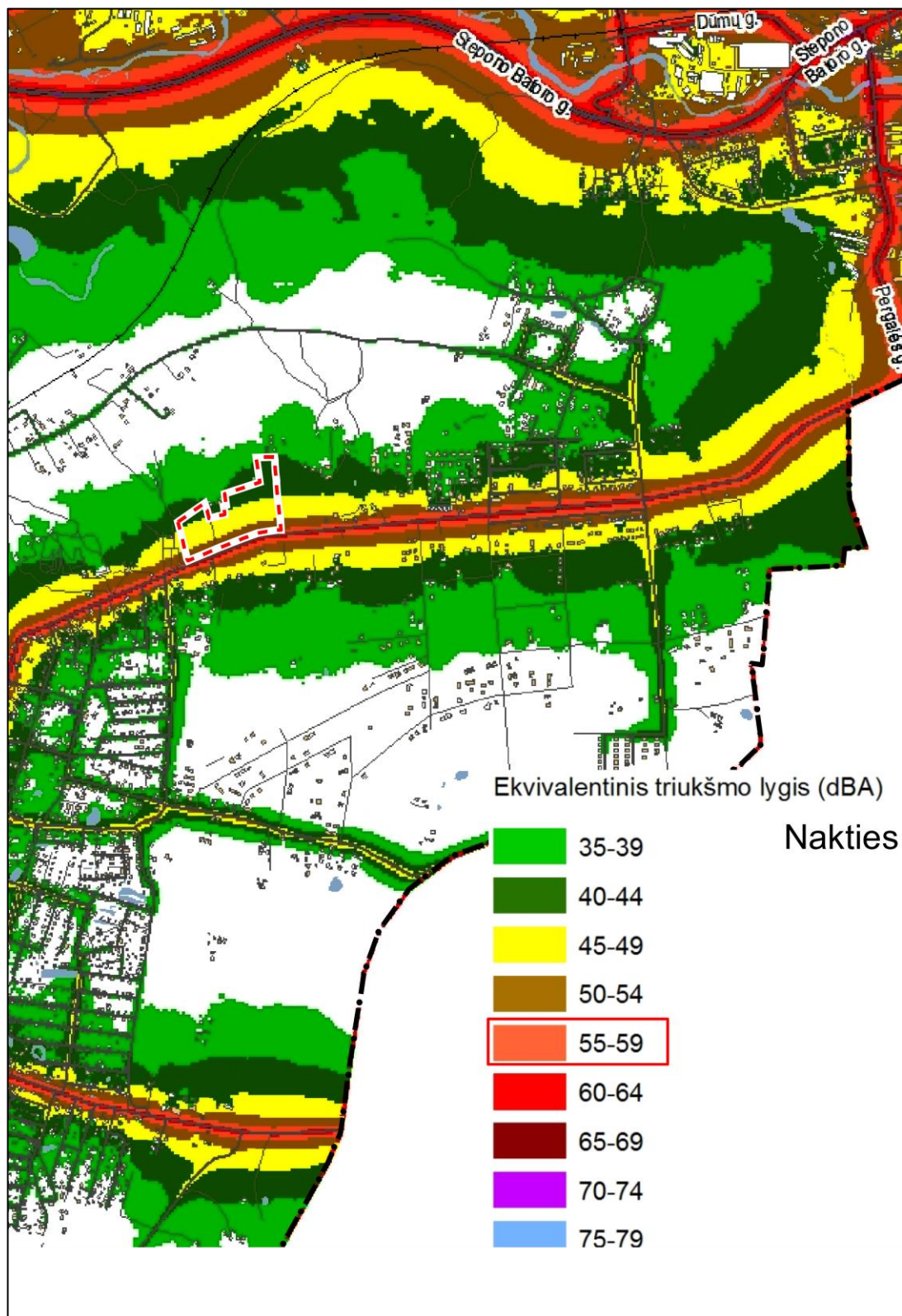
Teritorijų planavimo projekto žymuo	Lapas	Lapų	Laida
VP 19-53	89	98	0

15.2.2. pav. Vakaro aplinkos ekvivalentinis triukšmo lygis (dBA)
nuo autotransporto Vilniuje 2016 m.



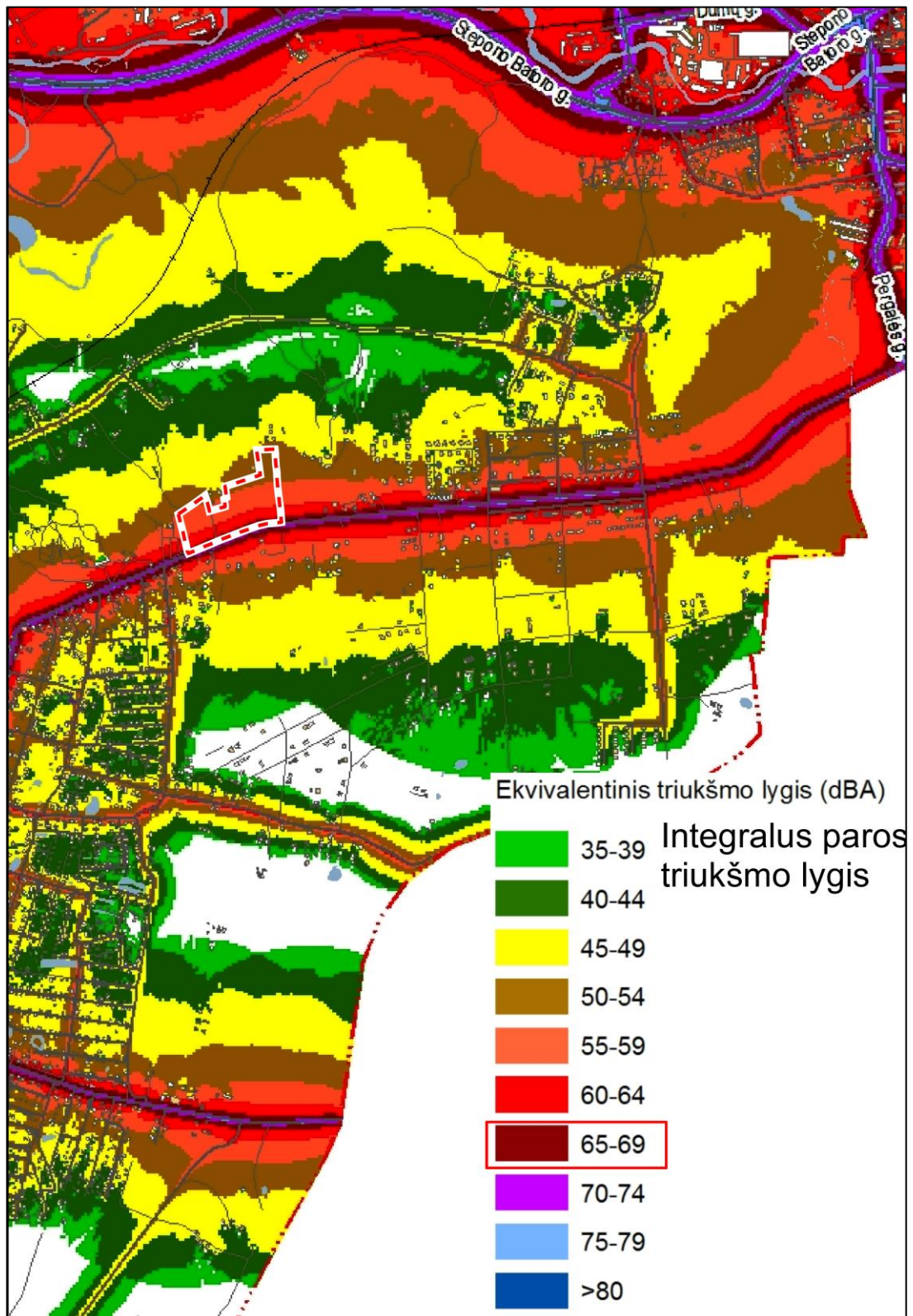
Teritorijų planavimo projekto žymuo	Lapas	Lapų	Laida
VP 19-53	90	98	0

15.2.3. pav. Nakties aplinkos ekvivalentinis triukšmo lygis (dBA)
nuo autotransporto Vilniuje 2016 m.



Teritorijų planavimo projekto žymuo	Lapas	Lapų	Laida
VP 19-53	91	98	0

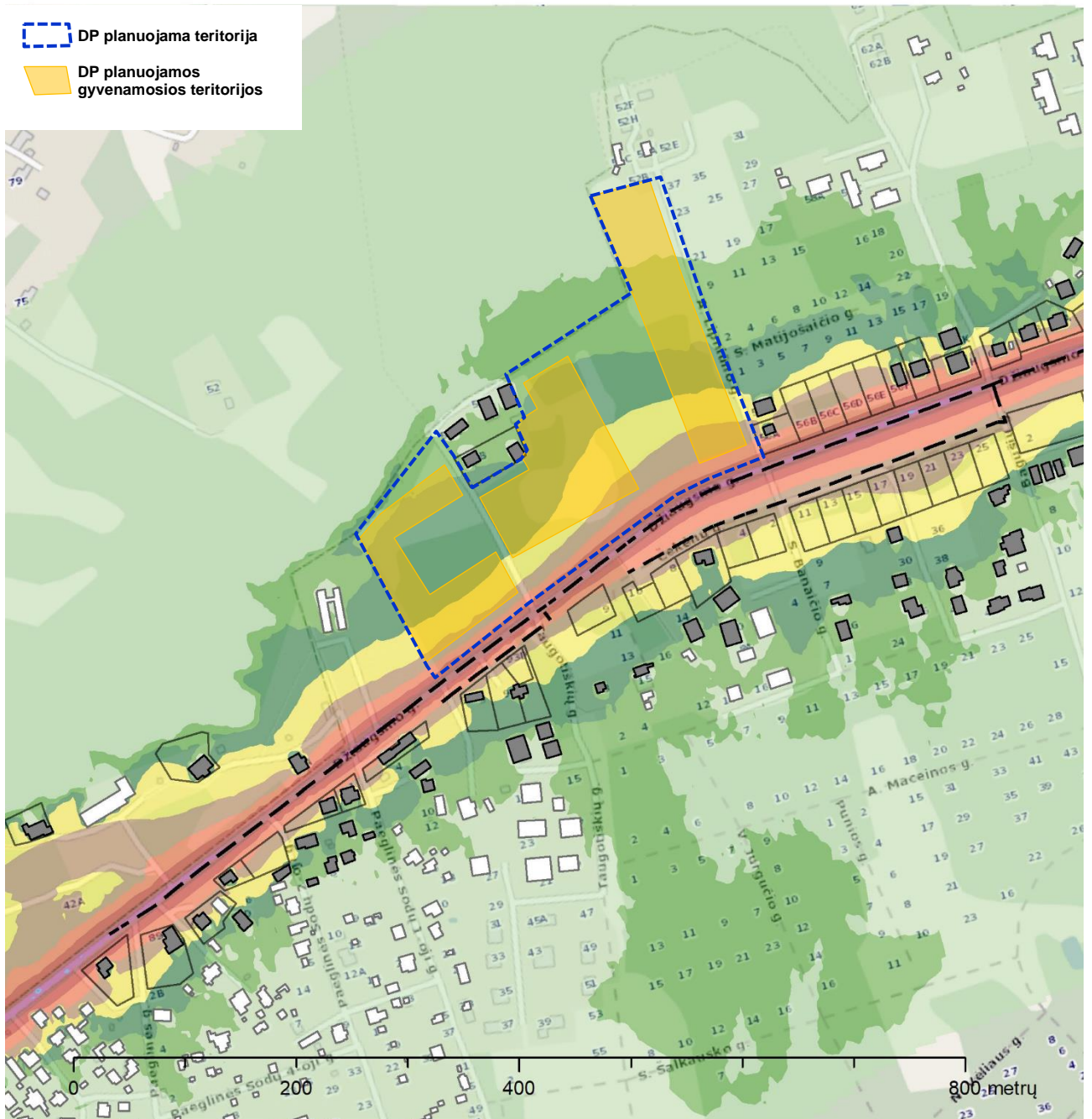
15.2.4. pav. Integralus paros (DVN) aplinkos ekvivalentinis triukšmo lygis (dBA) nuo autotransporto Vilniuje 2016 m.



Teritorijų planavimo projekto žymuo	Lapas	Lapų	Laida
VP 19-53	92	98	0

15.2.5. pav. Prognozuojamas 2030 m. **Dienos** aplinkos ekvivalentinis triukšmo lygis (dBA) nuo autotransporto Vilniuje, Džiaugsmo g.
6,3 ha Džiaugsmo g. DP planuojamosiose gyvenamose teritorijose – iki 60,0 dBA

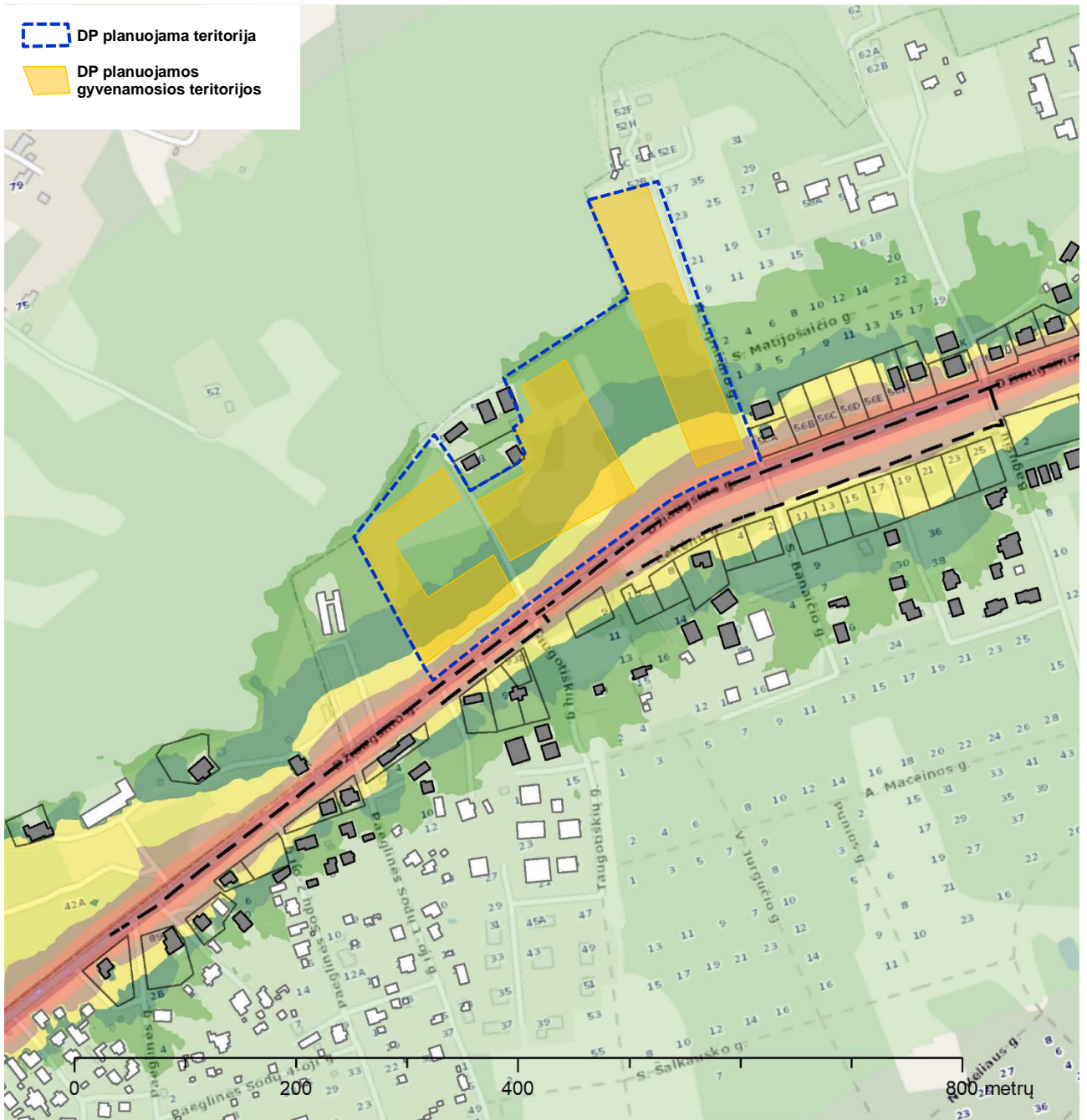
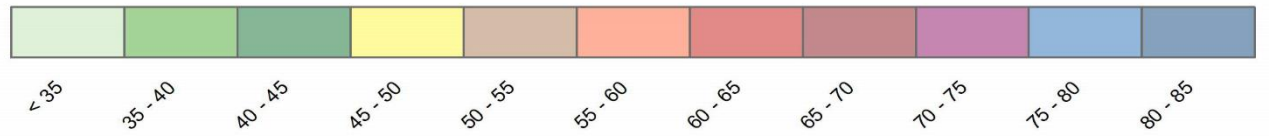
Prognozuojamas triukšmo lygis po rekonstrukcijos dB(A) Ldiena



Teritorijų planavimo projekto žymuo	Lapas	Lapų	Laida
VP 19-53	93	98	0

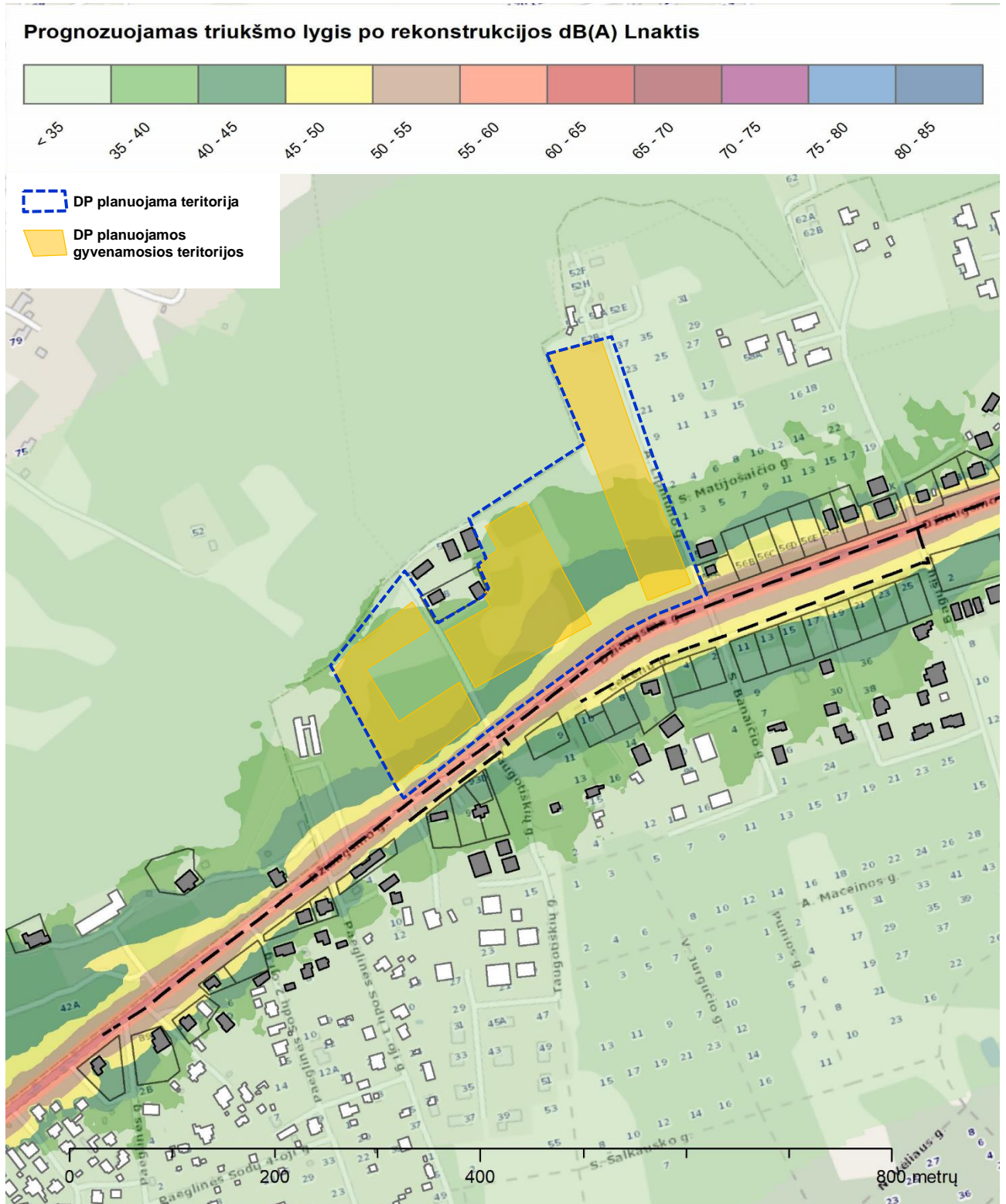
15.2.6. pav. Prognozuojamas 2030 m. **Vakaro** aplinkos ekvivalentinis triukšmo lygis (dBA) nuo autotransporto Vilniuje, Džiaugsmo g.
6,3 ha Džiaugsmo g. DP planuojamose gyvenamosiose teritorijose – iki 55,0 dBA

Prognozuojamas triukšmo lygis po rekonstrukcijos dB(A) Lvakaras



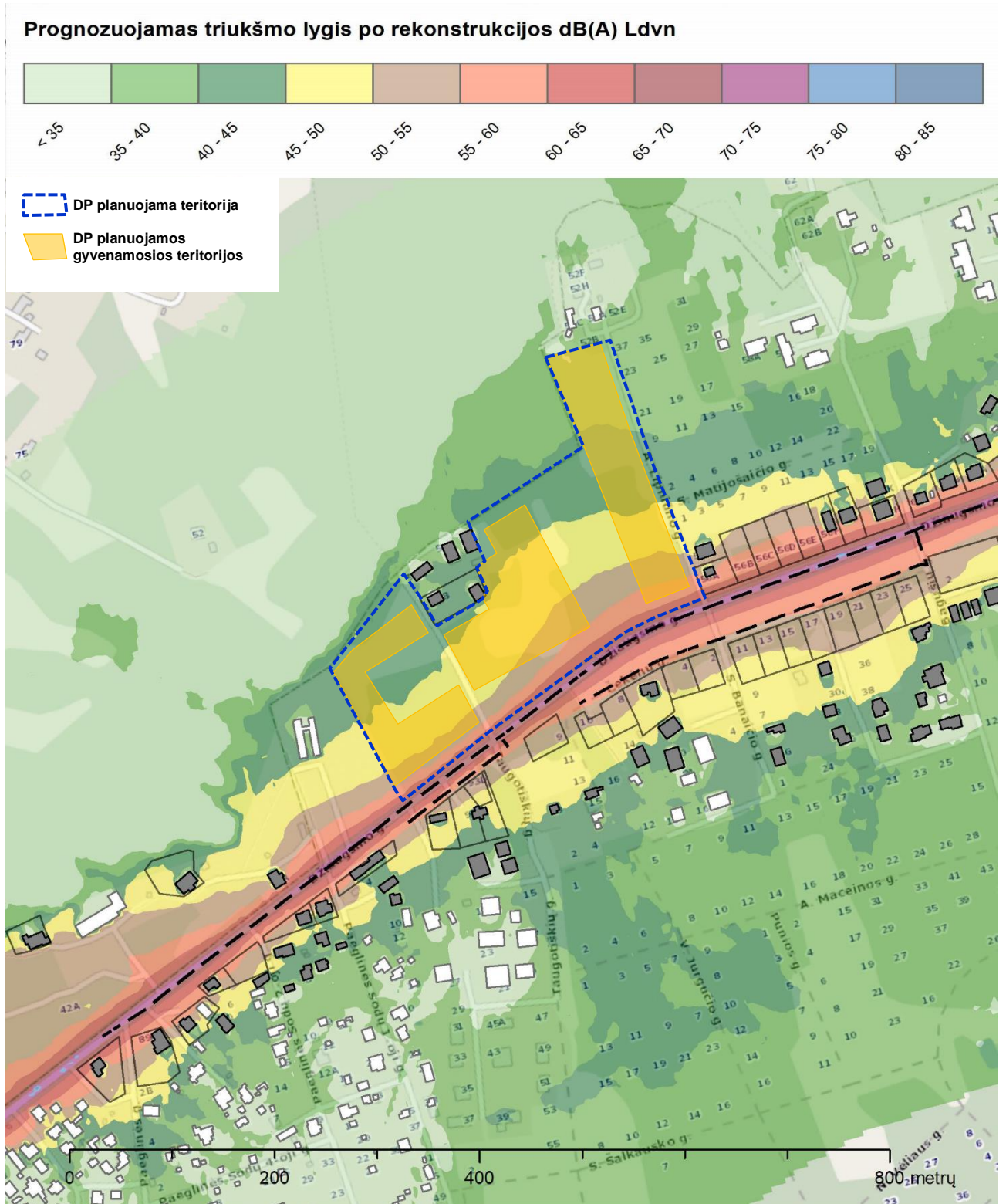
Teritorijų planavimo projekto žymuo	Lapas	Lapų	Laida
VP 19-53	94	98	0

15.2.7. pav. Prognozuojamas 2030 m. **Nakties** aplinkos ekvivalentinis triukšmo lygis (dBA) nuo autotransporto Vilniuje, Džiaugsmo g.
6,3 ha Džiaugsmo g. DP planuojamose gyvenamosiose teritorijose – iki 50,0 dBA



Teritorijų planavimo projekto žymuo	Lapas	Lapų	Laida
VP 19-53	95	98	0

15.2.8. pav. Prognozuojamas 2030 m. **Integralus paros (DVN) aplinkos ekvivalentinis triukšmo lygis (dBA) nuo autotransporto Vilniuje, Džiaugsmo g.**
6,3 ha Džiaugsmo g. DP planuojamose gyvenamosiose teritorijose – iki 60,0 dBA



Teritorijų planavimo projekto žymuo	Lapas	Lapų	Laida
VP 19-53	96	98	0

16. DĖL STRATEGINIO PASEKMIŲ APLINKAI VERTINIMO

Planuojamoje teritorijoje detaliojo plano sprendiniais suplanuoti šie teritorijos naudojimo tipai:

1. Vienbučių ir dvibučių gyvenamųjų pastatų teritorijos;
2. Inžinerinės infrastruktūros koridoriai (D kategorijos gatvių);
3. Bendro naudojimo erdvių, želdynų teritorijos.

Vadovaujantis Lietuvos Respublikos Vyriausybės 2004-08-18 nutarimu Nr. 967 „Dėl planų ir programų strateginio pasekmių aplinkai vertinimo tvarkos aprašo patvirtinimo“ patvirtintu Planų ir programų strateginio pasekmių aplinkai vertinimo tvarkos aprašu bei šio aprašo

6. ir 6.1. punktais (6. Vertinimą privaloma atlikti tais atvejais, kai: 6.1. rengiamas planas ar programa, skirti pramonės, energetikos, transporto, telekomunikacijų, turizmo, žemės ūkio, miškų ūkio, žuvininkystės, vandens ūkio plėtrai, atliekų tvarkymui, specialiojo teritorijų planavimo dokumentas, detalusis planas ar žemės valdos projektas, kuris nustato ūkinės veiklos, įrašytos į Lietuvos Respublikos planuojamos ūkinės veiklos poveikio aplinkai vertinimo įstatymo 1 ar 2 priedus, vystymo pagrindus ir kuris rengiamas didesniai nei 10 kv. kilometrų plotui; ...) bei

10. ir 10.1. punktais (10. Atrankos atvejais: 10.1. kai rengiamas planas ar programa, skirti pramonės, energetikos, transporto, telekomunikacijų, turizmo, žemės ūkio, miškų ūkio, žuvininkystės, vandens ūkio plėtrai, atliekų tvarkymui, teritorijoms planuoti, kurie nustato ūkinės veiklos, įrašytos į Planuojamos ūkinės veiklos poveikio aplinkai vertinimo įstatymo 1 ar 2 priedus, vystymo pagrindus ir kurie rengiami 10 kv. kilometrų ar didesniai plotui;), **nuspręsta detaliojo plano teritorijai strateginio pasekmių aplinkai vertinimo procedūrą neatlikti.**

Teritorijų planavimo projekto žymuo	Lapas	Lapų	Laida
VP 19-53	97	98	0