

Teritorijų planavimo dokumento pavadinimas

# NEDIDELIŲ VEIKLOS MASTŲ INDIVIDUALIŲ GYVENAMŲJŲ NAMŲ KVARTALŲ NR. 1 IR NR. 2 MECHANIKŲ G. DETALIOJO PLANO SPRENDINIŲ KOREGAVIMAS TERITORIJOJE PRIE AIDUKAIČIŲ GATVĖS

Projekto Nr.

**VP23-195**

Planavimo organizatorius

**VILNIAUS MIESTO SAVIVALDYBĖS ADMINISTRACIJOS  
DIREKTORIUS**

Konstitucijos pr. 3, LT-09601 Vilnius

Teritorijų planavimo dokumento rengėjas

**UAB „VILNIAUS PLANAS“**

Lvivo g. 25-102, LT-09320 Vilnius, tel. +370 601 31184.  
Kodas Juridinių asmenų registre 123615345

Teritorijų planavimo lygmuo

**VIETOVĖS LYGMUO**

Teritorijų planavimo dokumento rūšis

**DETALUSIS PLANAS**

Planavimo proceso etapas

**RENGIMO**

Planavimo proceso etapo stadija

**SPRENDINIŲ KONKRETIZAVIMO**

Bylos (segtuvo) išleidimo data

**2024-04-25**



Pasirašančių asmenų pareigos:

Vardai, pavardės, kiti būtini duomenys:

Parašai:


Direktorius

Grupės vadovas (-ė)

Projekto vadovas (-ė)

**TURINYS**

1.	PARENGIAMOJI DALIS.....	3
2.	ESAMOJI BŪKLĖ .....	4
2.1.	Planuojamos teritorijos vieta ir analizė .....	4
2.2.	Galiojančių teritorijos planavimo dokumentų įtaka planuojamai teritorijai .....	4
2.3.	Teritorijos vystymo tendencijos.....	5
3.	SPRENDINIAI .....	6
3.1.	Teritorijos tvarkymo ir naudojimo reikalavimai.....	6
3.2.	Gaisrinė sauga.....	6
3.3.	Susisiekimas .....	6
3.4.	Inžinerinė infrastruktūra .....	7
4.	FOTO FIKSACIJOS.....	8

KVAL. PATV. DOK. NR.	 <b>ID Vilnius</b>	Teritorijų planavimo dokumento pavadinimas		
		<b>NEDIDELIŲ VEIKLOS MASTŲ INDIVIDUALIŲ GYVENAMŲJŲ NAMŲ KVARTALŲ NR. 1 IR NR. 2 MECHANIKŲ G. DETALIOJO PLANO SPRENDINIŲ KOREGAVIMAS TERITORIJOJE PRIE AIDUKAIČIŲ GATVĖS</b>		
		AIŠKINAMASIS RAŠTAS		
LT	Vilniaus miesto savivaldybės administracijos direktorius	Projekto žymuo	Lapas	Lapų
		VP23-195	2	10

## 1. PARENGIAMOJI DALIS

**Teritorijų planavimo dokumentas:** Nedidelių veiklos mastų individualių gyvenamųjų namų kvartalų Nr. 1 ir Nr.2 Mechanikų g. detaliojo plano sprendinių koregavimas teritorijoje prie Aidukaičių gatvės organizavimo.

**Planavimo organizatorius:** Vilniaus miesto savivaldybės administracijos direktorius, Konstitucijos pr. 3, LT-09601 Vilnius.

**Teritorijų planavimo dokumento rengėjas:** UAB „Vilniaus planas“, Lvivo g. 25-102, LT-09320 Vilnius.

**Planavimo pagrindas:** Vilniaus miesto savivaldybės administracijos direktoriaus 2023 m. gegužės 18 d. įsakymas Nr. 30-1135/23.

**Teritorijų planavimo dokumento uždaviniai:** suformuoti sklypą atskirajam želdynui vadovaujantis Vilniaus miesto savivaldybės teritorijos bendrojo plano sprendiniais (pagal pridedamą miesto plano ištrauką).

### Planuojamai teritorijai taikomi aukštesnio ar atitinkamo lygmens teritorijų planavimo dokumentai:

- 1) Vilniaus miesto savivaldybės teritorijos bendrasis planas, T00086338, 2021-06-08;
- 2) Vilniaus miesto dviračių takų specialusis planas, TPD registracijos Nr. T00072197, 2014-07-11;
- 3) Vilniaus miesto vandens telkinių slėnių apsaugos ir pritaikymo rekreacijai specialusis planas, TPD registracijos Nr. T00075982;
- 4) Vilniaus miesto savivaldybės teritorijos a, b, c kategorijų gatvių ribų nustatymo schema, TPD registracijos Nr. T00060113 (000132002791), 2011-07-19.

### Išduotos planavimo sąlygos teritorijų planavimo dokumentui rengti:

- 1) Vilniaus miesto savivaldybės administracijos 2023-05-30 išduotos teritorijų planavimo sąlygos Nr. REG279542;
- 2) AB „Energijos skirstymo operatorius“ 2023-09-25 išduotos teritorijų planavimo sąlygos Nr. REG296528;
- 3) UAB „Vilniaus apšvietimas“ 2023-09-26 išduotos teritorijų planavimo sąlygos Nr. REG296662;
- 4) Priešgaisrinės apsaugos ir gelbėjimo departamentas prie Vidaus reikalų ministerijos 2023-09-27 išduotos teritorijų planavimo sąlygos Nr. REG297031;
- 5) UAB „VILNIAUS VANDENYS“ 2023-09-27 išduotos teritorijų planavimo sąlygos Nr. REG296947;
- 6) LITGRID AB 2023-10-02 išduotos teritorijų planavimo sąlygos Nr. REG297472;
- 7) Viešoji įstaiga Transporto kompetencijų agentūra 2023-10-24 išduotos teritorijų planavimo sąlygos Nr. REG298189;
- 8) Nacionalinis visuomenės sveikatos centras prie Sveikatos apsaugos ministerijos 2023-10-27 išduotos teritorijų planavimo sąlygos Nr. REG299135;
- 9) Nacionalinė žemės tarnyba prie Aplinkos ministerijos 2023-10-28 išduotos teritorijų planavimo sąlygos Nr. REG299381.

## 2. ESAMOJI BŪKLĖ

### 2.1. Planuojamos teritorijos vieta ir analizė

Apie 0.23 ha planuojama teritorija yra Vilniaus miesto savivaldybėje, Naujininkų seniūnijos šiaurinėje dalyje į pietus nuo miesto centro. Šio detaliojo plano nagrinėjama teritorija apribota vakarų kryptimi - Aidukaičių g., pietryčių kryptimi - privačiais žemės sklypais, rytų kryptimi - Navasiškių g., šiaurės kryptimi - bevarde Aidukaičio ir Navasiškių gatvių jungtimi (**toliau – Kvartalas**). Kvartalo ribose yra tik kitos paskirties žemės sklypai, kurių: 4 yra vienbučių ir dvibučių gyvenamųjų pastatų teritorijos žemės naudojimo būdo, 7 – gyvenamosios teritorijos: Mažaaukščių gyvenamųjų namų žemės naudojimo būdo. Su Kvartalu ribojasi ne tik analogiško žemės naudojimo būdo žemės sklypai, bet ir miškų pagrindinės žemės naudojimo paskirties Ekosistemų apsaugos miškų žemės naudojimo būdo sklypai. Visame kvartale vyrauja perimetrinis sodybinis užstatymas, pastatai stovi palei gatvę, kiek atitraukti nuo namų valdos ribos, bei kartu su greta esančiu užstatymu formuoja gatvės perimetrą. Kvartale vyrauja aukštingumas iki 2 a. su pastoge. Kvartalo artima aplinka yra panašios urbanizacijos, visur vyrauja 1-2 aukštų gyvenamieji namai. Pietvakarių pusėje Kvartalas ribojasi su Aukštųjų Panerių mišku. Planuojama teritorija yra Kvartalo pietinėje dalyje (**toliau – Planuojama teritorija**). Planuojamos teritorijos vakarinėje dalyje yra susiformavęs savaiminis miškelis, kuriame vyrauja lapuočių medžiai, jis sudaro maždaug pusę planuojamos teritorijos dalies. Kita, rytinė, planuojamos teritorijos dalis prižiūrima besiribojančių sklypų savininkų (teritorija šienaujama, pasodinti keli želdiniai). Rytinėje Planuojamos teritorijos dalyje yra 110 kV įtampos elektros oro linija, kurios apsaugos zona po 20 m iš abiejų pusių nuo laidų kraštų. Kvartale ir greta jo yra nutiesti buitinių, vandentiekio, elektros, gatvių apšvietimo, dujotiekio, viešųjų elektroninių ryšių centralizuoti tinklai. Greta Kvartalo šiaurės vakarų ir šiaurės rytų dalyje yra įrengti 2 gaisriniai hidrantai.

Kvartalas reljefo požiūriu – tolygus. Beveik visa teritorija patenka į 204 m virš jūros lygio altitudę, šiaurinėje dalyje pasiekia 205 m. Ryškus reljefo pokytis matomas su Kvartalu besiribojančioje teritorijoje. Pietvakarių pusėje už važiuojamosios dalies su kuria ribojasi – status šlaitas, žemiausias taškas 180 m virš jūros lygio, tai yra maždaug 24 m nužemėjimas 100 m atstumu, lyginant su Kvartalo reljefo aukščiu. Šiaurinėje ir rytinėje dalyse besiribojanti teritorija reljefo požiūriu taip pat tolygi.

Kvartale ir Planuojamoje teritorijoje saugomų teritorijų ar objektų nėra. Greta Kvartalo vakarinėje pusėje saugomas Panerių erozinio kalvyno kraštovaizdžio draustinis. Už daugiau nei 300 m šiaurės rytų kryptimi nuo Kvartalo teritorijos Bendrajame plane numatytas želdynas su vandens telkiniu.

Planuojamoje teritorijoje iš viso yra apie 108 esamų medžių, kurių apie yra 77% lapuočių ir apie 23% spygliuočių. Daugiausiai auga klevai – 55 vnt., o mažiausiai šermukšnių, gluosnių ir blindžių (po 1 vnt).

Viešojo transporto atžvilgiu Kvartalas yra mažai išvystytoje zonoje, artimiausias viešojo transporto maršrutas yra Eišiškių plentu, čia kursuoja du greitieji autobusai. Artimiausia viešojo transporto sustojimo vieta yra už kiek daugiau nei 200 m pietryčių kryptimi link Eišiškių plento. Greta Kvartalo dviračių takų nėra, artimiausias dviračių takas yra įrengtas ties Eišiškių plentu.

### 2.2. Galiojančių teritorijos planavimo dokumentų įtaka planuojamai teritorijai

#### 2.2.1. Vilniaus miesto savivaldybės teritorijos bendrasis planas

Vilniaus miesto savivaldybės teritorijos bendrojo plano keitimo, patvirtinto Vilniaus miesto savivaldybės tarybos 2021 m. birželio 2 d. sprendimu Nr. 1-972, (**toliau – Bendrasis planas**), sprendiniais Kvartale suplanuotos Mažo užstatymo intensyvumo gyvenamoji zona Nr. BUR-2-4, kurioje galimi kitos pagrindinės žemės naudojimo paskirties (KT), vienbučių ir dvibučių gyvenamųjų pastatų teritorijų (G1), komercinės paskirties objektų teritorijų (K), visuomeninės paskirties teritorijų (V), rekreacinių teritorijų (R), bendro naudojimo (miesto, miesto dalių ir kaimų ar savivaldybių bendro naudojimo) teritorijų (B), susisiekimo ir inžinerinių tinklų koridorių teritorijų (I2), atskirųjų želdynų teritorijų (E) žemės naudojimo būdai. Šioje funkcinėje zonoje nustatytas didžiausias leistinas pastatų aukštų skaičius 3, nuo žemės paviršiaus užstatymo aukštis 12 metrų, didžiausias leistinas sklypo užstatymo intensyvumas 0.4, didžiausias leistinas sklypo užstatymo tankis 40 proc., sąlyginis nelaidžių dangų kiekis sklype 40 proc., minimalus sklypo dydis naujai statybai 400 m<sup>2</sup>, didžiausias galimas vieno mažmeninės prekybos objekto bendras plotas 500 m<sup>2</sup>. Šioje funkcinėje zonoje galimas vienbutis ir dvibutis užstatymo tipas. Funkcinei zonai taikomi 32; 33 tekstiniai reglamentai:

32 – Teritorijai ar jos daliai (pagal BP Gamtinio karkaso schemą) taikyti Gamtinio karkaso nuostatų reikalavimus;

33 – Teritorijai ar jos daliai (pagal BP brėžinį Geomorfologiniai gamtinio karkaso elementai) taikyti Šlaitų apsaugos ir tvarkymo reglamentą;

Vertinant gamtinio karkaso schemą Planuojamos teritorijos vakarinė dalis ribojasi su regioninės reikšmės gamtinio karkaso vietinio vidinio stabilizavimo arealu. Kvartalas ir Planuojama teritorija į jį nepatenka. Gamtinio karkaso geomorfologiniai elementai, su kuriais ribojasi Planuojama teritorija, natūralūs ir mažai pakeisti šlaitai, statesni nei  $10^\circ$ . Vertinant žaliųjų plotų pasiekiamumo schemą Kvartalo gyventojai nutolę nuo želdynų ir miškų iki 200 m pasiekiamumo spinduliu.

Vertinant susisiekimo sistemos schemas, Kvartalas visomis kryptimis ribojasi su D kategorijos gatvėmis. Šalia Kvartalo ir Planuojamos teritorijos dviračių takų ir viešojo transporto stotelių nėra. Artimiausia viešojo transporto stotelė nutolusi nuo Planuojamos teritorijos apie 200 m.

Kitais bendrojo plano sprendiniais nagrinėjamoje teritorijoje naujų sprendinių ar apribojimų nenumatoma.

### **2.2.2. Kiti teritorijų planavimo dokumentai, specialieji planai ir schemas**

Vilniaus miesto valdybos 2000 m. rugsėjo 21 d. sprendimu Nr. 1788V „Dėl teritorijų nedidelių veiklos mastų detaliųjų planų tvirtinimo“ patvirtinti nedidelių veiklos mastų individualių gyvenamųjų namų kvartalų Nr. 1 ir Nr. 2 Mechanikų gatvėje detaliojo plano (registro Nr. T00056466) sprendiniai. Planuojamai teritorijai taikomi aukštesnio ir atitinkamo lygmens teritorijų planavimo dokumentai, vienos ar kelių valdymo sričių plėtros programos, strateginės veiklos planai ir kiti.

Pagal Vilniaus miesto dviračių takų specialųjį planą, bei specialiojo plano konceptualiąją dalį, Kvartale ar greta jo sprendiniai nenumatomi.

Pagal Vilniaus miesto vandens telkinių slėnių apsaugos ir pritaikymo rekreacijai specialųjį planą, bei specialiojo plano konceptualiąją dalį, Kvartale ar greta jo sprendiniai nenumatomi.

Pagal Vilniaus miesto šilumos ūkio specialiojo plano sprendinius Kvartalas ir greta jo esančios teritorijos patenka į šildymo deginant gamtines dujas zoną (Nr. 172).

Pagal Vilniaus miesto savivaldybės teritorijos A, B, C kategorijų gatvių ribų nustatymo schemą Kvartalo ribose ir greta jo pažymėto detaliesiais planais patvirtintų gatvių raudonųjų linijų nėra. Greta Kvartalo yra numatytos rekomenduojamos raudonosios linijos, o Planuojamos teritorijos vakarinėje dalyje rekomenduojama nauja gatvė. Schema 2022 m. kovo 22 d. išregistruota iš teritorijų planavimo dokumentų registro. Rengiant detaliojo plano koregavimą šios schemas sprendiniais nesivadovauta.

### **2.3. Teritorijos vystymo tendencijos**

Vertinant išanalizuotą Kvartalo esamą būklę, gatvių tinklą ir gretimybes, bei Kvartale galiojančius teritorijų planavimo dokumentus ir schemas, siūloma detaliojo plano koregavimo metu įgyvendinti planavimo darbų programoje nustatytus planavimo uždavinius.

### 3. SPRENDINIAI

#### 3.1. Teritorijos tvarkymo ir naudojimo reikalavimai

Apie 0.23 ha planuojama teritorija yra Vilniaus miesto savivaldybėje, Naujininkų seniūnijos šiaurinėje dalyje į pietus nuo miesto centro. Šiuo teritorijų planavimo dokumentu laisvos valstybinės žemės teritorijoje tarp Aidukaičių ir Navasiškių gatvių (**toliau – Planuojama teritorija**), formuojamas sklypas atskirajam želdynui įrengti. Įvertinus Planuojamoje teritorijoje galiojančius teritorijų planavimo dokumentus bei šio detaliojo plano darbų programoje nustatytus planavimo uždavinius, formuojamam sklypui nustatomas atskirųjų želdynų teritorijos (E) žemės naudojimo būdas. Atsižvelgiant, kad per Sklypo teritoriją rytinėje Planuojamos teritorijos dalyje yra 110kV įtampos elektros oro linija, nustatoma apsaugos zona po 20 m iš abiejų pusių nuo laidų kraštų.

Greta Planuojamos teritorijos, vyrauja perimetrinis sodybinis 1-2 aukštų mažaukštis užstatymas. Pietrytinės Planuojamos teritorijos dalies gretimybė – saugomas Aukštųjų Panerių miškas, kuris driekiasi į pietvakarius nuo Žemųjų Panerių iki pat Juodšilių ir išsiskiria ne tik savo plotu, bet ir erozinių griovių gausa. Daugiau saugomų objektų ar teritorijų greta Planuojamos teritorijos nėra.

Planuojamoje teritorijoje želdynų, žaliųjų jungčių ar viešų erdvių struktūros nenumatomos, kadangi sklypui nustatomas bendro naudojimo erdvių, želdynų teritorijos naudojimo tipas. Sklype pietvakarių kryptimi ties elektros tinklų apsaugos zona galimas susisiekimo koridorius skirtas pagalbiniam pėsčiųjų ir dviračių eismui.

Sklype yra 108 medžiai, dominuoja lapuočiai iš kurių 55 klevai, 7 obelys, 4 beržai, 5 ąžuolai, 2 liepos, 4 slyvos, 3 jazminai, 1 blindė, 1 gluosnis ir 1 šermukšnis. Spygliuočių Planuojamoje teritorijoje yra 18, tarp kurių 16 pušų ir 2 eglės, taip pat 7 medžiai, kurių rūšis nenumatyta. Planuojamoje teritorijoje didžioji dalis esamų medžių jauni, geros būklės, tankiai augantys vakarų kryptimi. Medžiai išsidėstę netvarkingai, todėl galimai yra savaiminiai. Rytinėje Planuojamos teritorijos dalyje yra keli medžių ir krūmų sodinukai, želdiniai, kurie galimai prižiūrimi gretimybėje esančių sklypų.

Sklypo šiaurinėje dalyje ties Navasiškių gatve nustatomi servitutai tranzitiniams inžinerinės infrastruktūros tinklams bei esamam pravažiavimui į gretimą sklypą: 215. Kelio servitutas – teisė važiuoti transporto priemonėmis, naudotis pėsčiųjų taku (tarnaujantis daiktas); 222. Servitutas – teisė tiesti, aptarnauti, naudoti požemines, antžemines komunikacijas (tarnaujantis daiktas), kuris plane žymimas (S1).

Sklypui nustatomas atskirųjų želdynų teritorijos (E) žemės naudojimo būdas, todėl nenumatoma vykdyti alternatyvių energijos šaltinių ir technologijų panaudojimo. Didžiąją dalį sklypo sudaro medžiai, kurie į aplinką išskiria O<sub>2</sub> (deguonis).

#### 3.2. Gaisrinė sauga

Planuojamoje teritorijoje naujų hidrantų įrengimas nenumatomas. Artimiausi esami gaisriniai hidrantai yra šiaurės rytų pusėje prie Navasiškių g. (hidranto šulinio Nr. 142 A) ir Sklypo šiaurės vakarų pusėje prie Aidukaičių g. (hidranto Nr. 72A). Abiejų hidrantų pasiekiamumas Planuojamoje teritorijoje neviršija 200 metrų atstumo. Artimiausia aptarnavimo rajone esanti valstybinė priešgaisrinė gelbėjimo tarnyba yra Priešgaisrinė apsaugos ir gelbėjimo departamentas prie VRM, adresu Švitrigailos g. 18, Vilniuje, esanti ~ 4 km atstumu.

#### 3.3. Susisiekimas

Planuojama teritorija susisiekimo požiūriu automobiliu yra gana gerai išvystytoje teritorijoje, šalia sklypo vakarų kryptimi yra įrengta ramaus judėjimo D kategorijos Aidukaičių g., rytų kryptimi D kategorijos Navasiškių g. gatvės, o šiaurės kryptimi – bevardė Aidukaičio ir Navasiškių gatvių F kategorijos jungtis. Kiek sudėtingesnis susisiekimas viešuoju transportu, dviračiu ar pėsčiomis. Artimiausias viešojo transporto maršrutas yra Eišiškių plentu, čia kursuoja du greitieji autobusai. Artimiausia viešojo transporto sustojimo vieta yra už kiek daugiau nei 200 m pietryčių kryptimi link Eišiškių plento. Greta Kvartalo dviračių ir pėsčiųjų takų nėra, artimiausias dviračių ir pėsčiųjų takas yra įrengtas ties Eišiškių plentu.

Įvažiavimas / išvažiavimas į formuojamą sklypą numatomas iš D kategorijos Navasiškių g. per esamą įvažiavimą į gretimą sklypą. Formuojamas įvažiavimas / išvažiavimas į sklypą skirtas tik želdyną aptarnaujančiam transportui. Greta Planuojamoje teritorijos rytinės ribos galimas susisiekimo F kategorijos koridorius (skirtas pagalbiniam

pėsčiųjų ir dviračių eismui), negalimas automobilių ar sunkesnių transporto priemonių eismas (išskyrus priešgaisrinių ir kitų specialiųjų tarnybų transporto priemonių). Techninio projekto rengimo metu privalu vadovaujantis statybos techninio reglamento STR 2.06.04:2014 „Gatvės ir vietinės reikšmės keliai. Bendrieji reikalavimai“ reikalavimais. Eismo reguliavimo ir eismo saugumo priemonės turi būti planuojamos vadovaujantis Kelio ženklų įrengimo ir ženklinimo, Kelių horizontaliojo ženklinimo, Kelių eismo taisyklėmis ir kitais teisės aktais bei norminiais dokumentais, reglamentuojančiais eismo saugumo ir reguliavimo priemonių įrengimą, Vilniaus miesto savivaldybės 2016-06-15 tarybos sprendimu Nr. 1-518 „Dėl susisiekimo dviračiais projektų Vilniaus miesto savivaldybėje rengimo ir įgyvendinimo rekomendacijų tvirtinimo“ bei Vilniaus miesto savivaldybės administracijos direktoriaus 2018-12-17 patvirtintu įsakymu Nr. 30-3844/18(2.1.1E-TD2) „Dėl susisiekimo pėsčiomis projektų Vilniaus miesto savivaldybėje rengimo ir įgyvendinimo rekomendacijų tvirtinimo“.

Planuojamoje teritorijoje pietvakarių kryptimi ties elektros tinklų apsaugos zona galimas susisiekimo koridorius skirtas pagalbiniam pėsčiųjų ir dviračių eismui.

### **3.4. Inžinerinė infrastruktūra**

Rytinėje Planuojamos teritorijos dalyje yra 110 kV įtampos elektros oro linija, kurios apsaugos zona po 20 m iš abiejų pusių nuo laidų kraštų. Greta Sklypo šiaurės rytų pusėje yra nutiesti vandens tiekimo ir nuotekų, paviršinių nuotekų tvarkymo infrastruktūros, skirstomųjų dujotiekių, elektros tinklų ir viešųjų ryšių tinklų elektroninių ryšių infrastruktūros tinklai. Esamiems ir planuojamiems tinklams bei įrenginiams galioja Specialiųjų žemės naudojimo sąlygų įstatymu (priimtas Lietuvos Respublikos Seimo 2019-06-06 nutarimu Nr. XIII-2166) nustatytos apsaugos zonos bei jose taikomi reikalavimai.

Sklypo šiaurinėje dalyje ties Navasiškių gatve nustatomi servitutai tranzitiniams inžinerinės infrastruktūros tinklams bei esamam pravažiuojuojimui į gretimą sklypą: 215. Kelio servitutas – teisė važiuoti transporto priemonėmis, naudotis pėsčiųjų taku (tarnaujantis daiktas); 222. Servitutas – teisė tiesti, aptarnauti, naudoti požemines, antžemines komunikacijas (tarnaujantis daiktas), kuris plane žymimas (S1).

#### 4. FOTO FIKSACIJOS

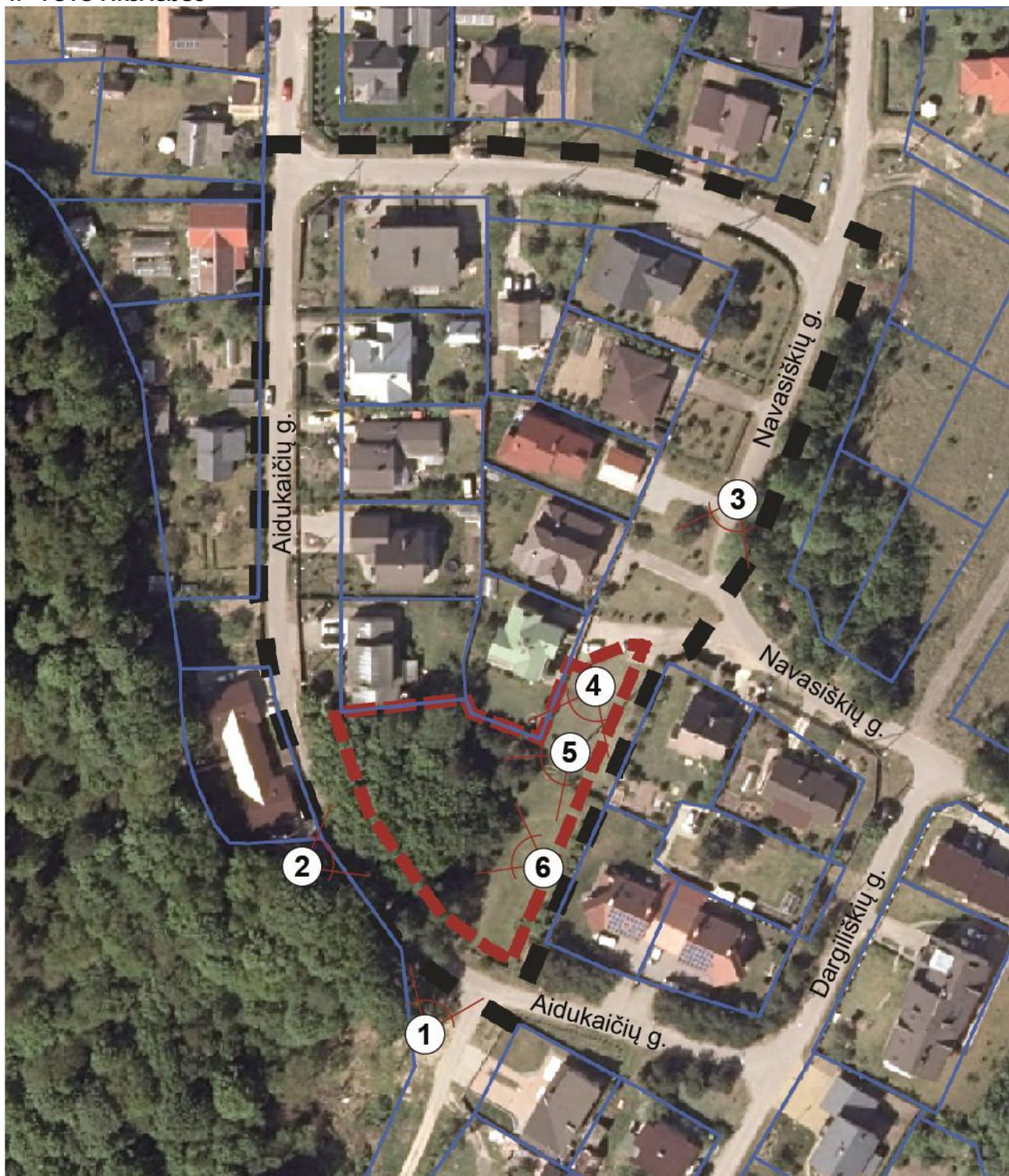


Foto fiksacijų schema



*Foto fiksacija Nr. 1*



*Foto fiksacija Nr. 2*



*Foto fiksacija Nr. 3*



*Foto fiksacija Nr. 4*



*Foto fiksacija Nr. 5*



*Foto fiksacija Nr. 6*