

TURINYS

1. BENDROJI DALIS	2
2. ESAMA PADĖTIS	2
2.1 PLANUOJAMO OBJEKTO VIETA	2
2.2 ŽEMĖS SKLYPAS – ESAMI RODIKLIAI	3
3. SPRENDINIAI	7
4. PLANUOJAMŲ DARBŲ ĮTAKA KULTŪROS PAVELDO OBJEKTŲ VERTINGOSIOMS SAVYBĖMS.....	9
5. GEOMORFOLOGINIAI GAMTINIO KARKASO ELEMENTAI	10
6. TRIUKŠMO LYGIS TERITORIJOJE	14
9. KITI SPRENDINIAI.....	16

Sklypo (kad. Nr. 0101/0151: 781) detaliojo plano statinių antžeminės ir požeminės statybos zonos, statybos ribos koregavimas sklype Taurijos gt. 28, Vilniuje

1. BENDROJI DALIS

Korektūros pagrindas ir tikslas: „TERITORIJOS BUVUSIAME PUPOJŲ KAIME (PAGAL PUPOJŲ RAJONO URBANISTINĖS PLĖTROS KONCEPCIJĄ, PAŽYMĖTA INDEKSAIS T1, T2, T3, T4, T7, T10, T12, T13) DETALIOJO PLANO" sklypo nr. 3 (kad. nr. 0101/0151:781, Taurijos g.28, Vilniuje) statinių antžeminės ir požeminės statybos zonos, statybos ribos koregavimas, nekeičiant kitų detalajame plane nustatytų pagrindinių statybos reglamentų.

Statybos zona ir riba koreguojami pagal projektinių pasiūlymų užstatymo viziją (užstatymo projektiniai pasiūlymai pridedami aiškinamajame rašte). Servituto ir inžinerinių tinklų išdėstymo sprendiniai šio projekto stadijoje nekeičiami.

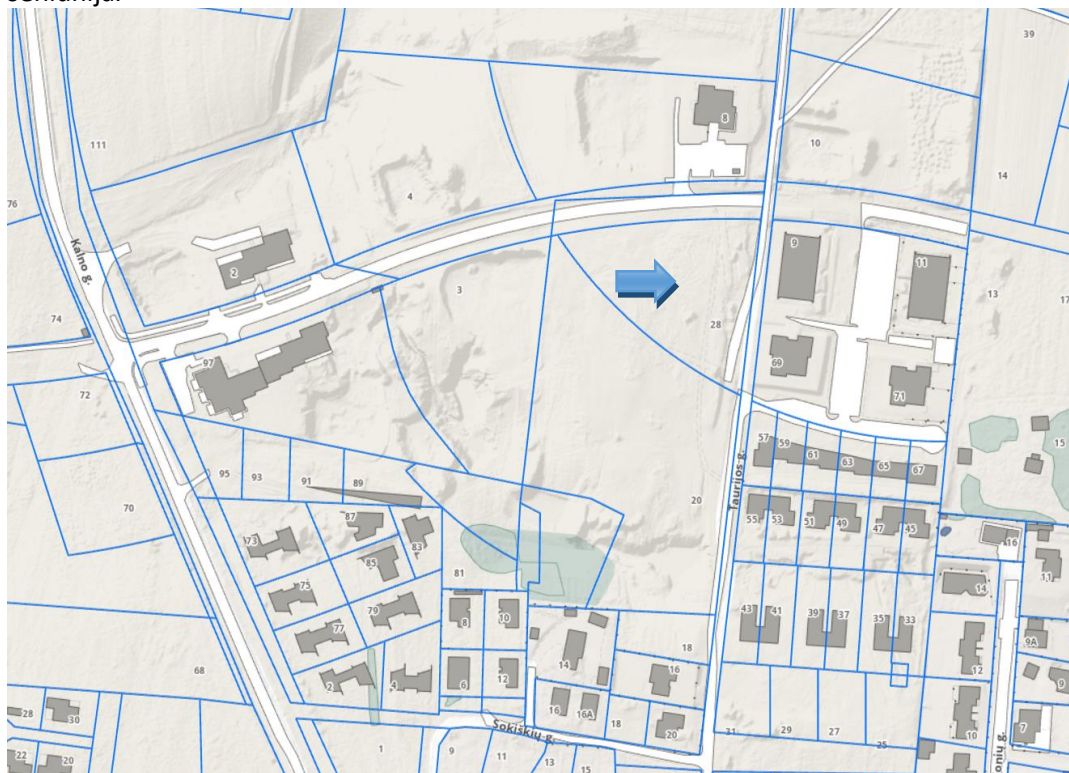
Korektūra rengiama vadovaujantis:

Nr.	Teisės aktas	Ištrauka
1	KOMPLEKSINIO TERITORIJŲ PLANAVIMO DOKUMENTŲ RENGIMO TAISYKLĖS (2022-02-11 redakcija)	<p>318. Galiojantys detalieji planai gali būti koreguojami, jeigu jų neprivaloma keisti pagal Teritorijų planavimo įstatymo 28 straipsnio 5 dalį ir Taisyklių 315 punktą, šiais vienu ar keliais atvejais, kai:</p> <p>[...] 318.3. vadovaujantis šio straipsnio 9, 10 dalimis ir Taisyklių 320 punktu, Teritorijų planavimo įstatymo 28 straipsnio 9 dalyje nustatytais atvejais savivaldybės administracijos direktoriaus sprendimu koreguojama:</p> <p>318.3.1. statybos zona, statybos riba, statybos linija;</p>

2. ESAMA PADĖTIS

2.1 PLANUOJAMO OBJEKTO VIETA

Situacijos vieta Vilniaus miesto kontekste: Taurijos g.28, sklypo kad. Nr. 0101/0151: 781 Vilniuje, Antakalnio seniūnija.



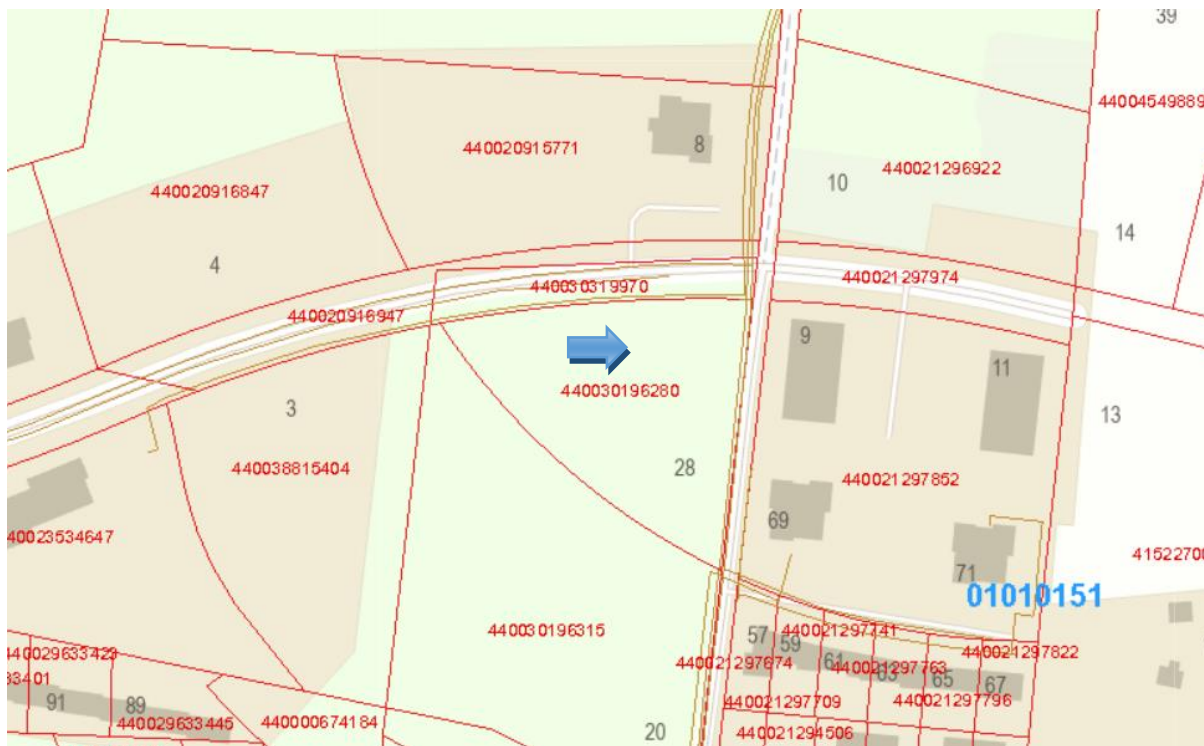
Kompleksas
22005-SZK

Sklypo (kad. Nr. 0101/0151: 781) detaliojo plano statinių antžeminės ir požeminės statybos zonos, statybos ribos koregavimas sklype Taurijos gt. 28, Vilniuje

Nuotrauka iš www.vilnius.lt



Nuotrauka iš www.vilnius.lt



Nuotrauka iš www.geoportal.lt

2.2 ŽEMĖS SKLYPAS – ESAMI RODIKLIAI

Pagal išrašą iš registro

Žemės sklypo kad. Nr.	0101/0151:781Vilniaus m. k.v.
-----------------------	-------------------------------

Kompleksas
22005-SZK

Sklypo (kad. Nr. 0101/0151: 781) detaliojo plano statinių antžeminės ir požeminės statybos zonos, statybos ribos koregavimas sklype Taurijos gt. 28, Vilniuje

Unikalus daikto numeris	4400-3019-6280
Žemės sklypo adresas	Vilnius, Taurijos g. 28
Žemės sklypo plotas	0.5822 ha
Naudojimo būdas	Daugiabučių gyvenamųjų pastatų ir bendrabučių teritorijos
Žemės sklypo nuosavybė	
Specialiosios žemės naudojimo sąlygos	-Vandens tiekimo ir nuotekų, paviršinių nuotekų tvarkymo infrastruktūros apsaugos zonos (III skyrius, dešimtas skirsnis) -Skirstomųjų dujotiekių apsaugos zonos (III skyrius, šeštasis skirsnis) -Elektros tinklų apsaugos zonos (III skyrius, ketvirtasis skirsnis) -Elektroninių ryšių tinklų elektroninių ryšių infrastruktūros apsaugos zonos (III skyrius, vienuoliktasis skirsnis)
Kitos daiktinės teisės	Kiti servitutai (tarnaujantis). Susisiekimo ir inžinerinėms komunikacijoms bei objektams įrengti ir eksploatuoti. 0.1195 ha

Šiam sklypui ir gretimoms teritorijoms buvo parengtas detalusis planas: „Teritorijos buvusiame Pupojų kaime (Pagal Pupojų rajono urbanistinės plėtros koncepciją, pažymėta indeksais T1, T2, T3, T4, T7, T10, T12, T13) detalusis planas“. Patvirtintas Vilniaus miesto savivaldybės tarybos sprendimu nr. 1-1029 2009m. gegužės mėn. 21 d.

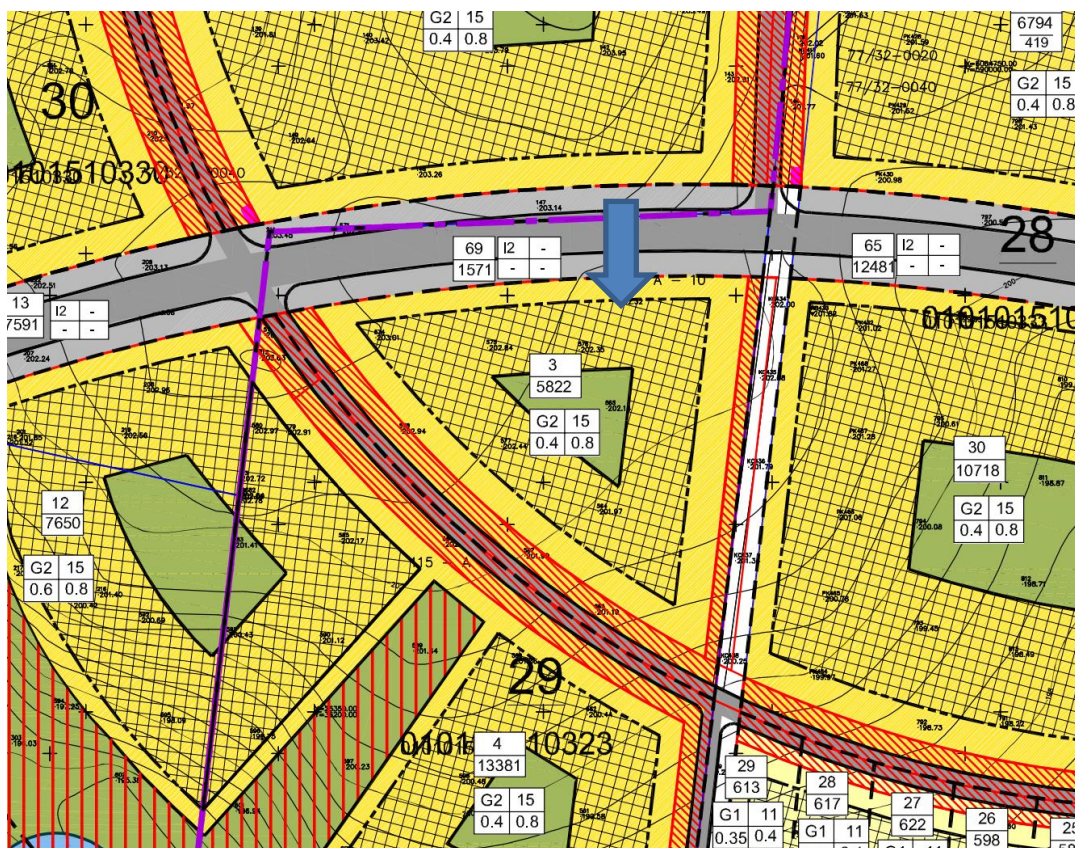
Sklypui detaliuoju planu nustatyti reqlamentai:

G2 – tikslinė žemės paskirtis - kita tikslinė žemės paskirtis (daugiaaukščių gyvenamųjų namų statybos teritorija). Privalomas automobilių parkavimas numatomas sklypų ribose. Priklausomieji želdynai sklypuose ≥30 proc. sklypo ploto.

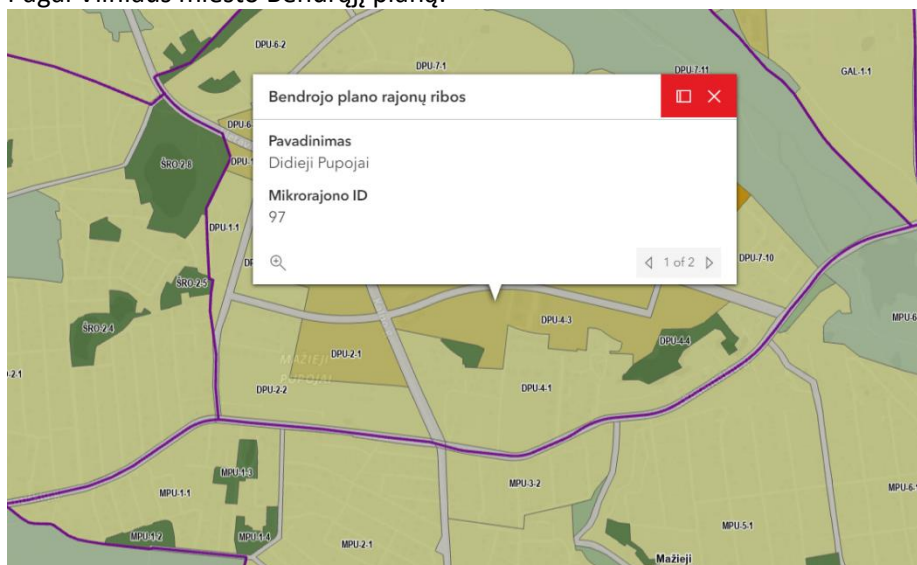
Pastato aukštis – 15m

Užstatymo intensyvumas – 0,8

Užstatymo tankis – 0,4



Pagal Vilniaus miesto Bendrąjį planą:



Kvartalo numeris DPU-4

Funkcinės zonos numeris TP dokumente DPU-4-3

Funkcinės zonos tipas Vidutinio užstatymo intensyvumo zona

Teritorijos naudojimo tipas GV;GG;GM;PA;SI

Pagrindinė žemės naudojimo paskirtis KT

Žemės naudojimo būdas G1;G2;K;V;R;B;I2;E

Funkcinės zonos plotas, ha 91038

Vyraujantis („foninis“) pastatų aukštis (aukštų skaičius) 4

Didžiausias leistinas pastatų aukštų skaičius 4

Didžiausias leistinas pastatų aukštis (metrai) nuo žemės paviršiaus 16

Užstatymo tipas pr_u;pr_a;mv

Didžiausias leistinas sklypo užstatymo intensyvumas 0.8

Didžiausias leistinas sklypo užstatymo tankis 40

Minimalus sklypo dydis naujai statybai 200

Maksimalus būstų skaičius sklype 0

Sąlyginis didžiausias nelaidžių dangų kiekis sklype (%) 40

Didžiausias galimas vieno mažmeninės prekybos objekto bendras plotas (m²) 500

Tekstinio reglamento Nr. 01;02;03;05;32;36;39

Tekstinis reglamentas

01-UI galima didinti iki 30%, 30% papildomai pastatytų būstų (kv.m) ar kitą parduodamą plotą perduodant savivaldybės municipalinio būsto fondui ar socialinės infrastruktūros plėtojimui. Perduodamas plotas gali būti ir ne būtina tame pačiame pastate, tačiau ne didesniu kaip 500 m atstumu nuo jo;

Kompleksas
22005-SZK

Sklypo (kad. Nr. 0101/0151: 781) detaliojo plano statinių antžeminės ir požeminės statybos zonos, statybos ribos koregavimas sklype Taurijos gt. 28, Vilniuje

02-UI galima didinti iki 10%, jeigu pirmajame pastatų prie gatvės aukšte įrengiama socialinė infrastruktūra arba komercinės paskirties patalpos su jėjimais iš gatvės;

03-Rengiant vietovės lygmens TPD, UI galima padidinti iki 10% apimtimi, jeigu automobilių stovėjimas numatomas vien tik požeminėse automobilių stovėjimo aikštelėse (išskyrus specializuotam transportui skirtas stovėjimo vietas);

05-Objektui privalomas automobilių stovėjimo vietas, pagal savivaldybės nustatytą tvarką, leidžiama įrengti tarp gatvių raudonųjų linijų, taip kompensuojant pagal teisės aktus privalomas automobilių stovėjimo vietas, neįrengtas sklype. Šios vietos negali būti rezervuojamos, privalo būti bendro naudojimo, gali būti apmokestinamos;

32-Teritorijai ar jos daliai (pagal BP Gamtinio karkaso schemą) taikyti Gamtinio karkaso nuostatų reikalavimus;

36-Teritorijai ar jos daliai (pagal BP brėžinį Geomorfologiniai gamtinio karkaso elementai) taikyti Sausaslėnių apsaugos ir tvarkymo reglamentą;

39-Gyvenamosiose ir centrų funkcinėse zonose, nepatenkančiose į žaliųjų plotų pasiekiamumo zoną (pagal BP Žaliųjų plotų pasiekiamumo schemą), rengiant vietovės lygmens TPD, numatyti sklypą (-us) atskiriesiems želdynams. Tais atvejais, kai atskirųjų želdynų numatyti nėra galimybės, priklausomųjų želdynų norma (plotas) procentais nuo žemės sklypo ploto (Priklausomųjų želdynų normų (plotų) nustatymo tvarkos aprašas, patvirtintas LR Aplinkos ministro 2007-12-21 įsakymu Nr. D1-694) padidinamas ne mažesniu kaip 10 procentinių punkty;

Įgyvendinimo prioritetas Neprioritetinė plėtros teritorija

Infrastruktūros eksploatavimo tarifo koeficientas 2

Infrastruktūros plėtros įmokos tarifo koeficientas 9

Seniūnija Antakalnio

Plotas (m²) 91038

Kultūros paveldo objektų gretimybėse nėra.

3. SPRENDINIAI

Statybos zona ir riba koreguojama, atsižvelgiant į naujai parengtą UAB užstatymo viziją. Sklype projektuojami trys daugiabučiai gyvenamieji namai (projektiniai pasiūlymai pridedami); Sprendiniai tęsia urbanistinę koncepciją, kurią sudaro jau suprojektuoti pastatai gretimybėse – t.y. atskirai stovinčių daugiabučių grupės.



Ištrauka iš vilnius 3d.

Detaliajame plane statybos zona suprojektuota:

- ~ 4.7 m atstumų nuo Duburio g. šiaurinėje dalyje;
- ~ 11m nuo pėsčiųjų tako rytinėje dalyje;
- ~13,4m nuo sklypo ribos pietinėje dalyje;

Šiuo projektu antžeminės dalies statybos riba ir zona palei sklypo ribas nedidinama. Naujais sprendimais antžeminės dalies statybos riba ir zona koreguojama sklypo viduje.

Papildomai patikslinama požeminės dalies statybos riba: šiaurinėje dalyje projektuojama 1m atstumu nuo sklypo ribos, rytinėje ir pietinėje dalyje – sutampa su esamo servituto riba.

Preliminarūs perspektyvinio užstatymo projektiniai rodikliai:

Sklypo plotas	5822 kv.m
Projektuojamo pastato bendrasis antžeminis plotas	~4657 kv.m.
Komercinis, prekybos plotas	Nėra
Projektuojamas aukštų skaičius	4 aukštai
Projektuojamas pastato aukštis nuo žemės	iki 15m
Projektinis užstatymo intensyvumas (antžeminės dalies)	0.8 (pagal detalųjį planą leistinas 0.8)
Projektinis užstatymo tankis (antžeminės dalies)	40 proc. (pagal detalųjį planą leistinas 40 proc.)
Apželdintas sklypo ploto proc.	55 proc.

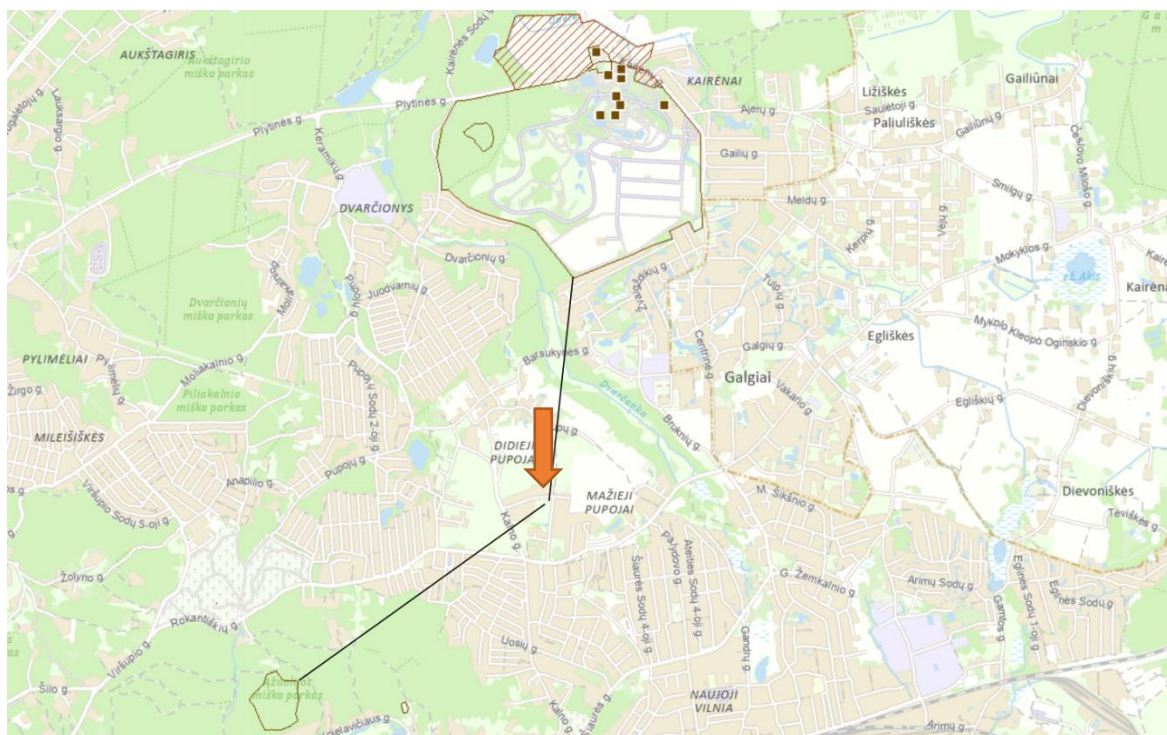
Pagal projektinius pasiūlymus automobilių parkavimas numatomas požeminėje automobilių aikštelėje. Antžeminėje dalyje planuojama veja, takeliai ir vaikų žaidimo aikštelė, jaunimo ir senjorų laisvalaikio zonos.





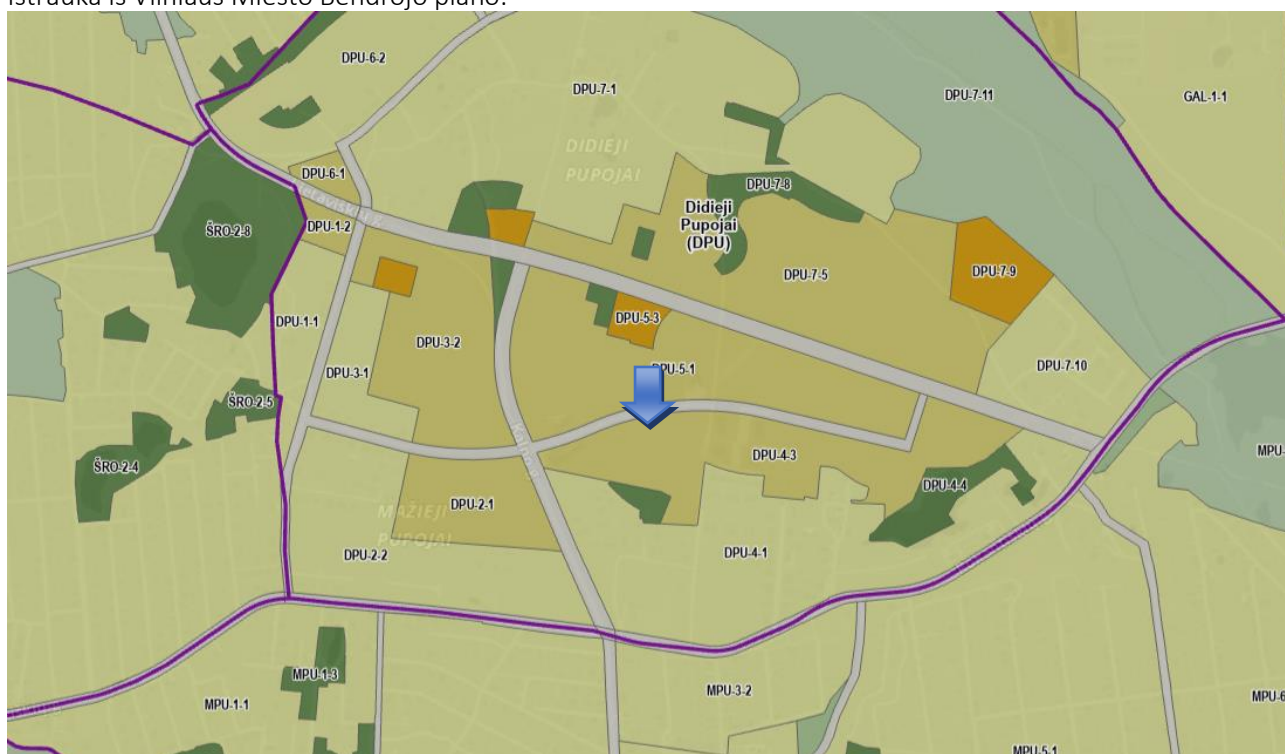
4. PLANUOJAMŲ DARBŲ ĮTAKA KULTŪROS PAVELDO OBJEKTŲ VERTINGOSIOMS SAVYBĖMS

Projekto sprendiniai nepažeidžia, nemenkina ir nedarys neigiamos įtakos kultūros paveldo objektų ir kultūros paveldo vietovių vertingosioms savybėms. Objektas nepatenka į nekilnojamųjų kultūros vertybių apsaugos zonas. Gretimybėse nekilnojamųjų kultūros vertybių nėra. Artimiausia - apie 1490 m atstumu į šiaurę yra Kairėnų dvaro sodyba; apie 2000m atstumu - Naujosios Vilnios, Kučkuriškių piliakalnis



5. GEOMORFOLOGINIAI GAMTINIO KARKASO ELEMENTAI

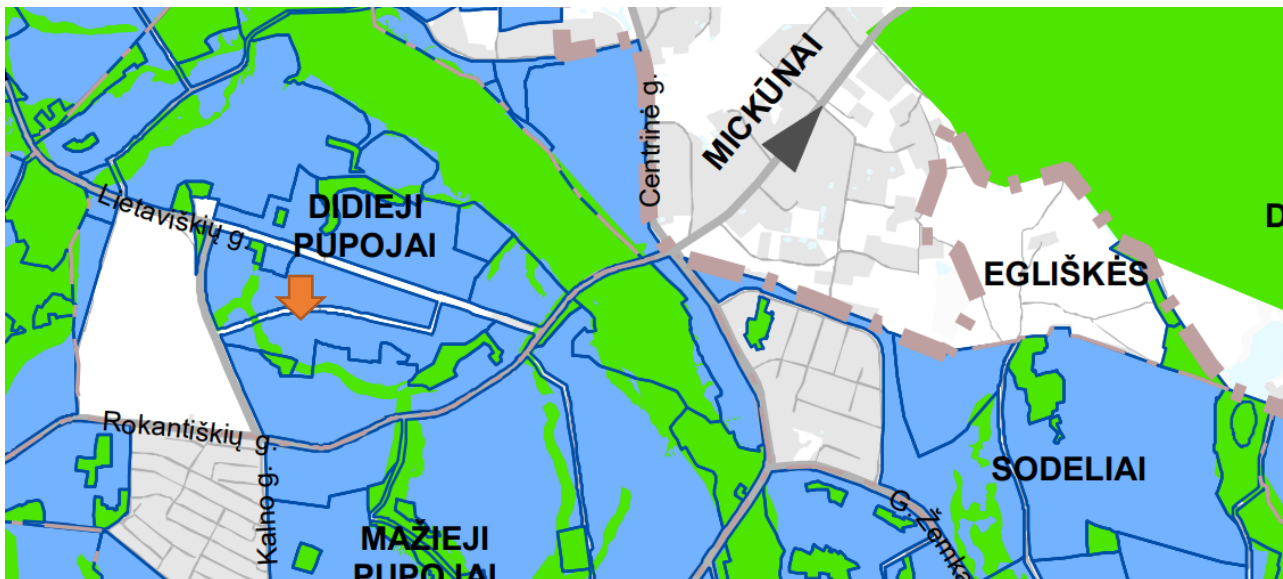
Ištrauka iš Vilniaus Miesto Bendrojo plano:



Vadovaujantis Vilniaus miesto savivaldybės teritorijos bendrojo plano sprendiniais, sklypas patenka į funkcinę zoną DPU-4-3, kuriai nustatyti tekstiniai reglamentai 01;02;03;05;32;36;39

ANALIZĖ

32 - tekstinis reglamentas. Teritorijai ar jos daliai (pagal BP Gamtinio karkaso schemą) taikyti Gamtinio karkaso nuostatų reikalavimus;



SUTARTINIAI ŽENKLAI

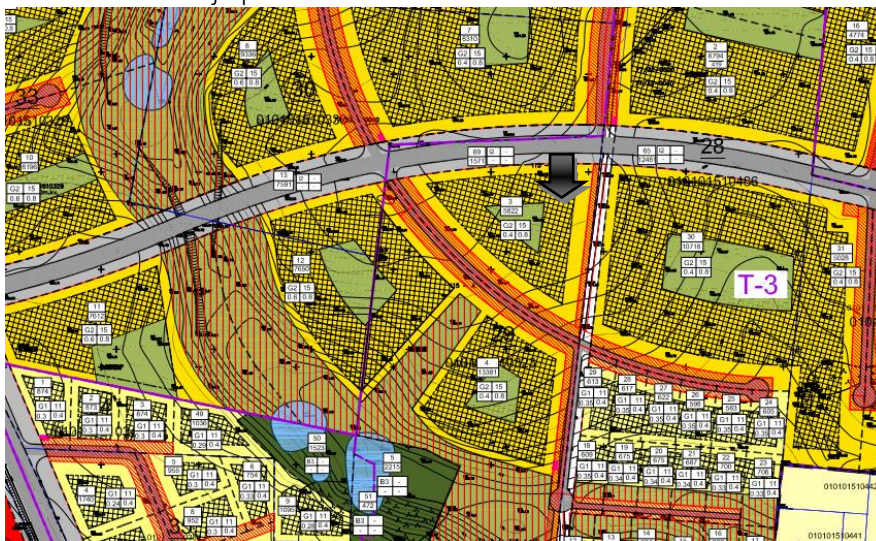
- Teritorijai ar jos daliai (pagal BP Gamtinio karkaso schemą) taikyti Gamtinio karkaso nuostatų reikalavimus
- Gamtinio karkaso dengiama teritorija

IŠVADA nr. 2:

Pagrindiniai gamtinio karkaso elementai buvo išspręsti, rengiant teritorijos detalų planą „Teritorijos buvusiam Pupojų kaime (pagal Pupojų rajono urbanistinės plėtros koncepciją, pažymėta indeksais T1, T2, T3, T4, T7, T10, T12, T13) detalusis planas“ (Patvirtinta Vilniaus miesto savivaldybė tarybis 2009m gegužės mėn 21d sprendimu nr. 1-1029:

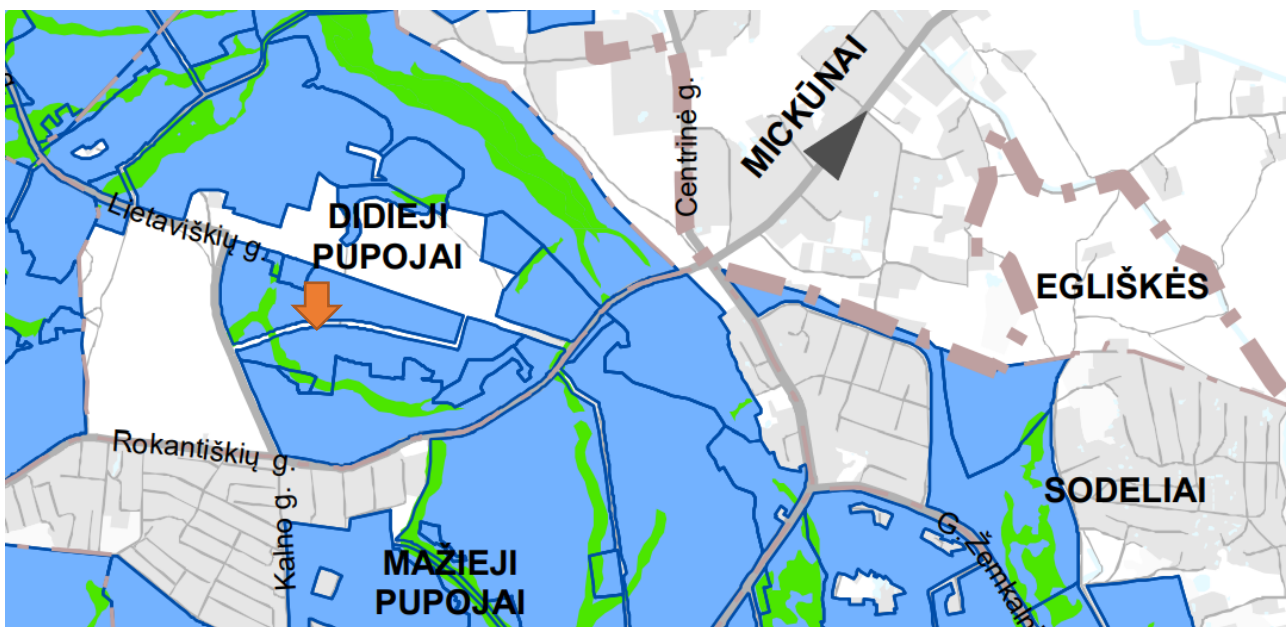
1. Pietinėje sklypo (pagal detalų planą projektuojamas sklypas nr. 3) gretimybeje numatyti viešo naudojimo želdynų zona;

Ištrauka iš detaliojo plano:



2. Sklypui nustatytas nedidelis užstatymo tankis t.y. 40 proc. Pagal GAMTINIO KARKASO NUOSTATAS (PATVIRTINTA 2007 m. vasario 14 d. Nr. D1-96 Vilnius) 11 punktą „*Gamtiniame karkase esančių kitos paskirties žemės sklypų užstatymo tankis ribojamas iki 30 procentų ploto, išskyrus miestų, miestelių kompleksiniuose ir (ar) specialiuosiuose teritorijų planavimo dokumentuose numatytas visuomeninės paskirties teritorijas, kuriose, įvertinus teritorinę erdvinę kraštovaizdžio struktūrą ir geoekologinį potencialą, užstatymo tankis pažeisto geoekologinio potencialo gamtinio karkaso teritorijose gali būti padidintas iki 50 procentų sklypo ploto. Stipriai pažeisto (degraduoto) geoekologinio potencialo gamtinio karkaso teritorijose kitos paskirties žemės sklypų užstatymo tankis gali būti didesnis nei 50 procentų, tačiau tokiais atvejais atskirųjų ir priklausomųjų želdynų normos didinamos ne mažiau kaip 10 procentinių punktų.*“ <https://e-seimas.lrs.lt/portal/legalAct/lt/TAD/TAIS.292549/asr>
3. Atsižvelgiant į tai, kad teritorija yra Gamtinio karkaso zonoje ir užstatymo tankis pagal teritorijos detalų planą yra 40 proc. – priklausomųjų želdynų plotas padidinamas 10 proc. , t.y. sudaro ne mažiau kaip 40 proc. nuo sklypo ploto t.y. projektiniuose pasiūlymuose yra 55 proc.

36 - TEKSTINIS REGLAMENTAS. Teritorijai ar jos daliai (pagal BP brėžinį Geomorfologiniai gamtinio karkaso elementai) taikyti Sausaslėnių apsaugos ir tvarkymo reglamentą;



SUTARTINIAI ŽENKLAI

- Teritorijai ar jos daliai (pagal BP brėžinį Geomorfologiniai gamtinio karkaso elementai) taikyti Sausaslėnių apsaugos ir tvarkymo reglamentą
- Miesto geomorfologiniai elementai - sausaslėniai

74. Sausaslėniai, nurodyti BP brėžiniuose Geomorfologiniai gamtinio karkaso elementai ir Gamtinio karkaso schema. Sausaslėnių tvarkymo reikalavimai:

- 74.1. Sausaslėniams, kaip vietinės svarbos migraciniams koridoriams – GK sudedamosioms dalims – taikomi Gamtinio karkaso nuostatų reikalavimai;
- 74.2. Neužstatytose sausaslėnių dalyse urbanizuotose ir urbanizuojamose teritorijose koncentruojami atskirieji ir priklausomieji želdynai;
- 74.3. Jeigu sausaslėnio dugnu teka upelis, neužstatomos juostos plotis turi būti ne mažesnis nei po 50 m nuo kranto linijos abipus upelio; rengiant bendrojo plano sprendinius detalizuojančius TPD ar kitus projektus, šioje juostoje numatoma atskirųjų želdynų ir/ar priklausomųjų želdynų teritorija, užtikrinant jos viešo naudojimo galimybes. Neužstatomos juostos plotis gali būti tikslinamas rengiant vietovės lygmens kompleksinio TPD, įvertinus gamtines-urbanistines sąlygas, tačiau bet kokių atveju jos plotis negali būti mažesnis nei po 40 m nuo

kranto linijos. Rekreacinei paskirčiai reikalingi pastatai ir statiniai vietovės lygmens TPD nurodytose vietose gali būti statomi ir arčiau kranto linijos;

74.4. Esant poreikiui ir tinkamoms hidrogeologinėms sąlygoms, užtikrinant apsaugą nuo taršos, sausaslėnių atkarpose koncentruojamos lietaus vandens kaupyklos ir infiltravimui į gruntą skirtos sistemos.

IŠVADA nr.2:

Pagrindiniai gamtinio karkaso elementai, kurie taikomi ir Sausaslėnių apsaugai buvo išspręsti, rengiant teritorijos detalų planą „Teritorijos buvusiame Pupojų kaime (pagal Pupojų rajono urbanistinės plėtros koncepciją, pažymėta indeksais T1, T2, T3, T4, T7, T10, T12, T13) detalusis planas“ (Patvirtinta Vilniaus miesto savivaldybės tarybos 2009m gegužės mėn 21d sprendimu nr. 1-1029) – aprašyti išvadoje nr. 1

Projektuojamo sklypo gretimybėse upelių nėra, užstatymo zona nustatyta detaliojo plano sprendiniais.



Atsižvelgiant į tai, kad pagal bendrąjį planą šiai teritorijai nustatytas sąlyginis didžiausias nelaidžių dangų kiekis sklype - 40%, o vertinant projektuojama požeminį parkingą ir už jo ribų esančias nelaidžias dangas - projektuojamas nelaidžių dangų kiekis sudaro - 74 proc, bus numatytos kompensacinės priemonės (lietaus vandens infiltracinių ar užlaikymo sistemų įrengimas, arba papildomas investavimas į miesto lietaus nuotekų sistemos pajėgumo didinimą.

Sklypo plotas – 5822 kv.m

Požeminis parkingas - 3628 kv.m

Takai ir aikštelė už parkingo ribų – 50 kv.m.

Servitutinės gatvės ir šaligatvio dalis – 590kv.m.

Nelaidžių dangų kiekis $(3628+50+590) \times 100/5822 = 74$ proc (vertinamas požeminis parkingas)



Apibrėžimai pagal BP plano aiškinamąjį raštą:

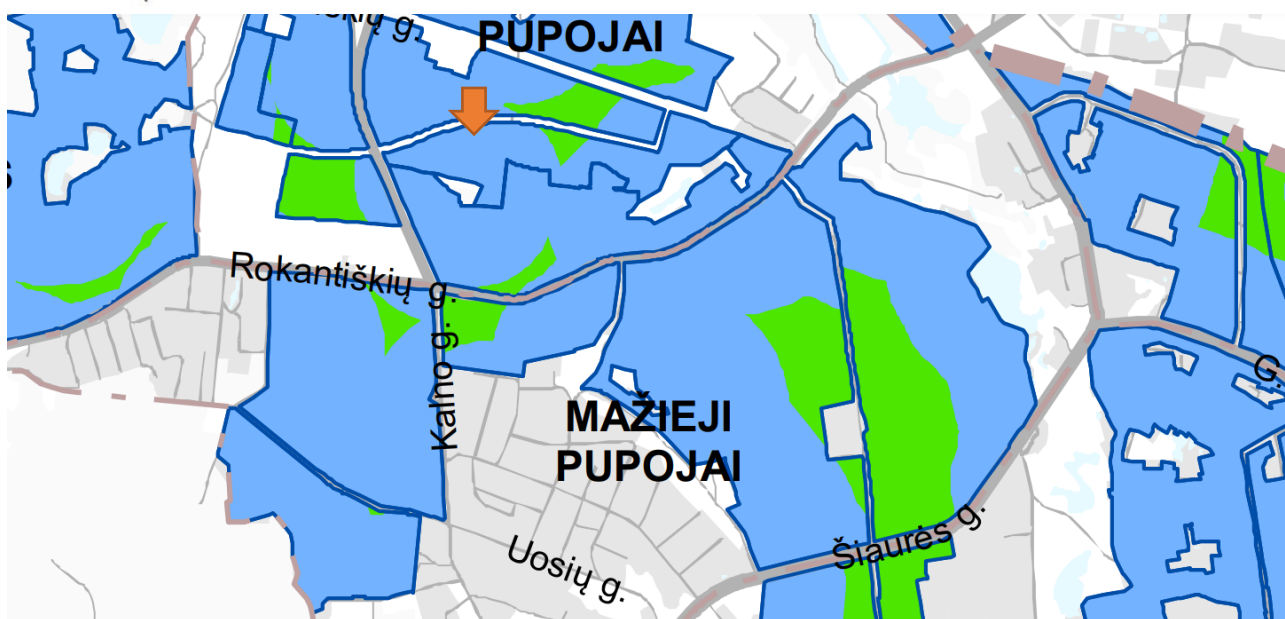
Nelaidžios dangos – dirbtinės, nelaidžios vandeniui žemės paviršių dengiančios konstrukcijos (asfaltuotos ar grįstos gatvės, aikštės, aikštelės, šaligatviai, takai, pramonės bei susisiekimo infrastruktūros teritorijos; taip pat – pastatų ir statinių stogai). Natūralūs paviršiai ir sutankintos grunto dangos nelaikomos ND; kombinuotų dirbtinių-natūralių paviršių nelaidžiomis dangomis laikoma nelaidžioji procentinė jų ploto dalis.

Maksimalus nelaidžių dangų plotas – didžiausia nelaidžių dangų (ND) ploto dalis sklype (%), kuriai netaikomos kompensacinės priemonės (lietaus vandens infiltracinių ar užlaikymo sistemų įrengimas, arba papildomas investavimas į miesto lietaus nuotekų sistemos pajėgumo didinimą). Viršijus nurodytą kiekį – projektavimo sąlygose nustatomos kompensacinės priemonės);

39 TEKSTINIS REGLAMENTAS - Gyvenamosiose ir centrų funkcinėse zonose, nepatenkančiose į žaliųjų plotų pasiekiamumo zoną (pagal BP Žaliųjų plotų pasiekiamumo schemą), rengiant vietovės lygmens TPD, numatyti sklypą (-us) atskiriesiems želdynams. Tais atvejais, kai atskirųjų želdynų numatyti nėra galimybės, priklausomųjų želdynų norma (plotas) procentais nuo žemės sklypo ploto (Priklausomųjų želdynų normų (plotų) nustatymo tvarkos aprašas, patvirtintas LR Aplinkos ministro 2007-12-21 įsakymu Nr. D1-694) padidinamas ne mažesniu kaip 10 procentinių punktų;

SUTARTINIAI ŽENKLAI

-  Gyvenamosiose ir centrų funkcinėse zonose, nepatenkančiose į žaliųjų plotų pasiekiamumo zoną (pagal BP Žaliųjų plotų pasiekiamumo schemas), rengiant vietovės lygmens TPD, numatyti sklypą (-us) atskiriesiems želdynams. Tais atvejais, kai atskirųjų želdynų numatyti nėra galimybės, priklausomųjų želdynų norma (plotas) procentais nuo žemės sklypo ploto (Priklausomųjų želdynų normų (plotų) nustatymo tvarkos aprašas, patvirtintas LR Aplinkos ministro 2007-12-21 įsakymu Nr. D1-694) padidinamas ne mažesniu kaip 10 procentinių punktų
-  Gyvenamosios ir miestų centrų funkcinės zonos, nepatenkančios į žaliųjų plotų pasiekiamumo zoną

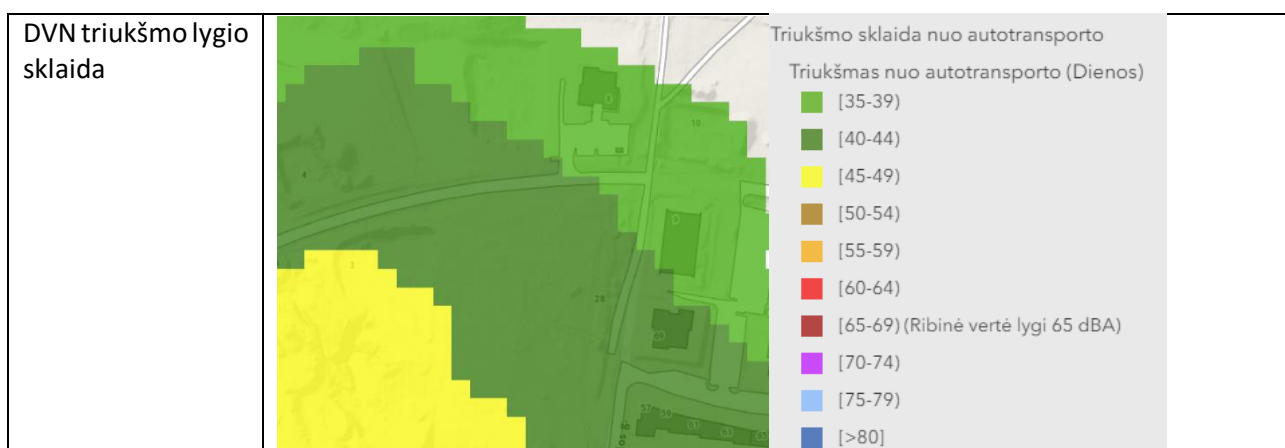


IŠVADA nr.3:

Atsižvelgiant į tai, kad pagal bendrąjį planą šiai teritorijai 39 reglamentas – priklausomųjų želdynų plotas šiai teritorijai padidinamas 10 proc., t.y. projektuojamas 40 proc. nuo sklypo ploto

6. TRIUKŠMO LYGIS TERITORIJOJE

Statybos ribos korektūra neturi didelės įtakos pastatų išdėstymui triukšmo sklaidos zonoje. Pagal Vilniaus miesto Triukšmo sklaidos nuo autotransporto žemėlapi, šioje teritorijoje vyraujantis triukšmas (DVN) nuo autotransporto yra 40-44 dBA.



--	--

Pastato garso klasė C - priimtino akustinio komforto sąlygų klasė;
Aplinkos garso klasė – A dB (iki 45)

15 lentelė

**Transporto šaltinių garso slėgio lygių pastato išorėje klasifikatorius.
Didžiausios vidutinių ilgalaikių A svertinių garso lygių, išreikštų per L_{dvn} , vertės**

		A klasė	B klasė	C klasė	D klasė	E	Neklasifikuojama
Pastato išorės aplinka bent vienoje vietoje	L_{dvn}	45	50	55	60	65	> 65

Eil. Nr.	Objekto pavadinimas	L_{dvn} , dBA	L_{dienes} , dBA	L_{vakaro} , dBA	$L_{nakties}$, dBA
1	2	3	4	5	6
1	Gyvenamųjų pastatų (namų) ir visuomeninės paskirties pastatų (išskyrus maitinimo ir kultūros paskirties pastatus) aplinkoje, veikiamoje transporto sukeliama triukšmo	65	65	60	55

**Gyvenamųjų pastatų išorinių atitvarų ore sklindančio garso izoliavimo klasifikatorius.
Mažiausios standartizuotojo lygių skirtumo rodiklio $D_{2m,nT,W}$ vertės**

Išorės aplinkos garso klasė	Išorinių atitvarų garso klasė				
	Rodiklis				
	$D_{2m,nT,W}$ (dB)				
	A	gB	gC	gD	gE
A	32	29	24	21	20
B	35	32	27	23	21
C	40	35	30	25	23
D	45	40	35	28	23
E	50	45	40	33	28
Neklasifikuojama*	55	50	45	38	33

* Šie reikalavimai taikomi, kai aplinkos triukšmo lygis iki 70 dBA. Esant aukštesniam triukšmo lygiui, ribinės vertės tikslinamos skaičiavimai

Zona	Aplinkos garso klasė	Gyvenamųjų pastatų išorinių atitvarų ore sklindančio garso izoliavimo klasifikatorius. Mažiausios standartizuotojo lygių skirtumo rodiklio $D_{2m,nT,W}$ vertės
Projektuojamas pastatas	A	24 dB

7. INSOLIACIJA

Pastatų insoliacijos skaičiavimai pateikti projektinių pasiūlymų dalyje. Trečiųjų asmenų interesai nebus pažeisti.

Projektuojamame pastate bus užtikrinta norminė insoliacija ne mažiau kaip 2 val. (urbanizuotoje teritorijoje) dviejuose gyvenamuosiuose kambariuose – 4 kambarių ir didesniuose butuose (kovo 22 d. – rugsėjo 22 d.).

8. GAISRINĖ SAUGA

Pastatų atsparumas ugniai numatomas I laipsnio. Techninio projekto metu bus išlaikyti norminiai atstumai nuo kitų pastatų arba įrengtos ugniasienės. Prie pastatų bus užtikrinti gaisriniai privažiavimai, vadovaujantis „Gaisrinės saugos pagrindiniais reikalavimais“. Pastato lauko gesinimas numatomas iš hidrantų, požeminės parkavimo aikštelės vidaus gesinimas - iš priešgaisrinių čiaupų (sprendiniai bus tikslinami TP studijoje).

9. KITI SPRENDINIAI

- Techninis projektas bus rengiamas vadovaujantis teisės aktais ir statybos reglamentais, apsaugant trečiųjų asmenų interesus bei papildomai derinamas teisės aktų nustatyta tvarka.
- Techninio projekto studijoje bus gautos inž. tinklų techninės sąlygos ir sprendžiamas klausimas dėl naujo vartotojo tinklų pajungimo, esant reikalui esamų tinklų iškėlimo.

Pareigos	Vardas, pavardė	Atestato Nr.	Parašas	Išleidimo data
PV .ARCH.	Regina Venckievič	A1136		2022-06
ARCH.	R T			2022-06