




Projekto Nr.	0390
Projekto pavadinimas	ADMINISTRACINĖS PASKIRTIES PASTATAS ŠEIMYNIŠKIŲ G. 28, VILNIAUS M., STATYBOS PROJEKTAS
Projekto etapas	PROJEKTINIAI PASIŪLYMAI (PP)
Objektas	01 ADMINISTRACINIS PASTATAS
Statinio adresas (statybos vieta)	ŠEIMYNIŠKIŲ G. 28, VILNIAUS M.
Statybos rūšis	NAUJA STATYBA
Naudojimo paskirtis	ADMINISTRACINĖ (7.2)
Kategorija	YPATINGAS STATINYS
Laida	0
Statytojas (Užsakovas)	NACIONALINĖ TEISMŲ ADMINISTRACIJA
Projekto dalis	SA
Tomas	I

UAB „CLOUD ARCHITEKTAI“		Direktorius	ANTANAS DAGELIS	
UAB „CLOUD ARCHITEKTAI“	PV	Atestato Nr. 2122	ANTANAS DAGELIS	
UAB „CLOUD ARCHITEKTAI“	PDV	Atestato Nr. 658	TADAS BALČIŪNAS	



AIŠKINAMASIS RAŠTAS

	2018 06 22				
Laida	Data	Keitimų pavadinimas (priežastis)			
Dokumentas yra UAB "Cloud architektai" ir Užsakovo nuosavybė. Naudoti tikslams nesusijusiems su projektuojamu objektu, be UAB "Cloud architektai" ir Užsakovo žinios DRAUDŽIAMA					
Atestato Nr.	 			STATINIO PROJEKTO PAVADINIMAS	
	ADMINISTRACINĖS PASKIRTIES PASTATAS ŠEIMYNIŠKIŲ G. 28, VILNIAUS M., STATYBOS PROJEKTAS				
2122	PV	A. DAGELIS		STATINIO NUMERIS IR PAVADINIMAS	
A658	PDV	T. BALČIŪNAS			
		J. PORVANECKAITĖ - DAGELIENĖ			
		S. ČALNARAS			
				DOKUMENTO PAVADINIMAS	Laida
				AIŠKINAMASIS RAŠTAS	0
LT	UŽSAKOVAS		DOKUMENTO ŽYMUO		Lapas
	NACIONALINĖ TEISMŲ ADMINISTRACIJA		0390-PP-AS.AR-01		Lapų
				1	18

Statinio projekto pavadinimas: Administracinės paskirties pastatas, Šeimyniškių g. 28, Vilniaus m. Statybos projektas.

2018

Užsakovas: Nacionalinė teismų administracija

LAIDA 0
Lapas 1 iš 18

TURINYS

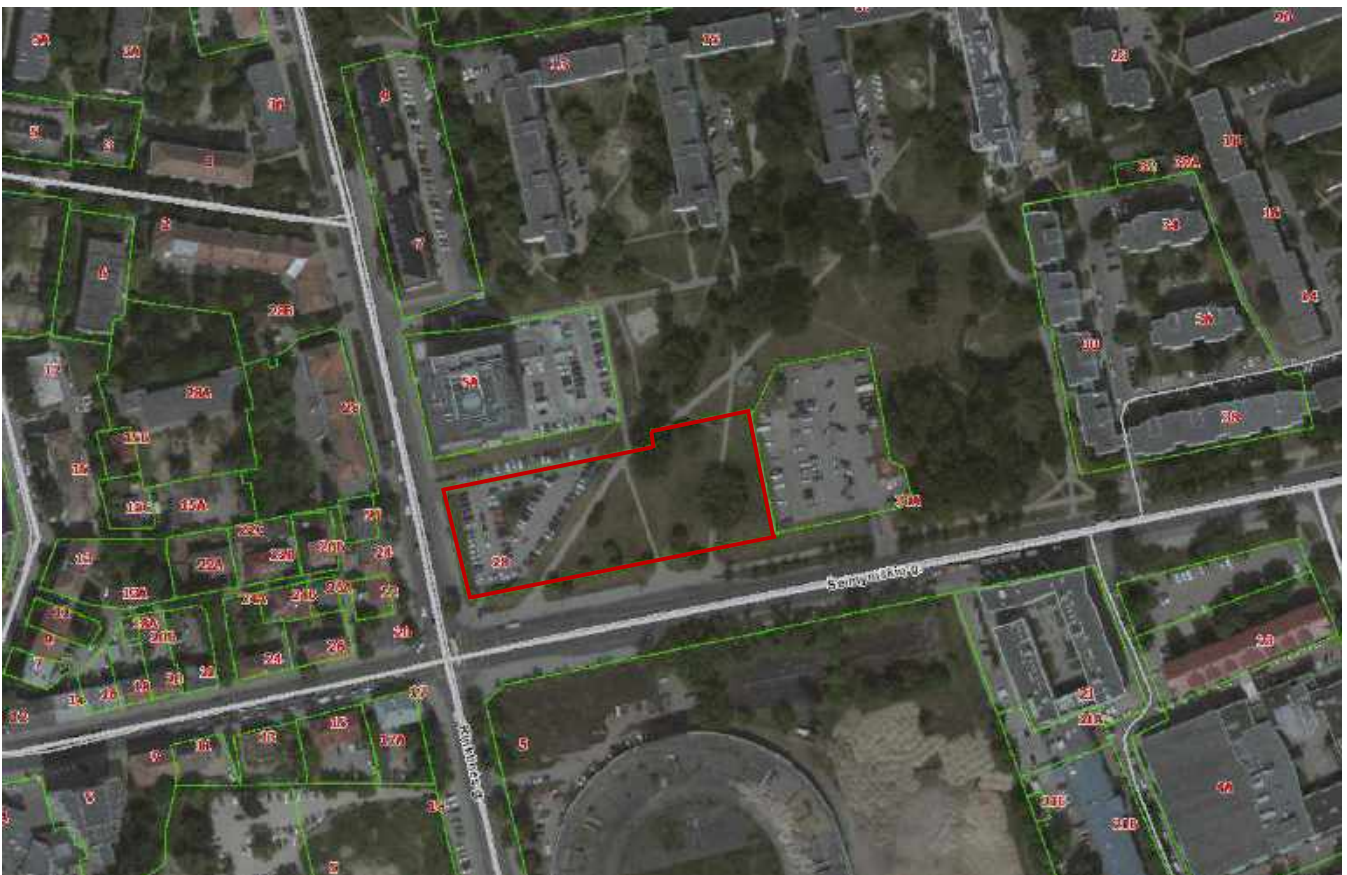
1. STATINIO GEOGRAFINĖ VIETA	3
2. FUNKCINĖ PASKIRTIS	4
3. UŽSTATYMO TIPAS – ATSKIRAI STOVINTYS PASTATAI	4
4. TERITORIJŲ PLANAVIMO IR KITI DOKUMENTAI	4
5. ATITIKIMAS VILNIAUS MIESTO SAVIVALDYBĖS TERITORIJOS BENDRAJAM PLANUI:	5
5.1. GAMTOS VERTYBĖS, ŽELDINIAI IR VIEŠŲJŲ ERDVIŲ SISTEMA	6
5.2. PRIVAŽIAVIMAS PRIE TERITORIJOS, GATVIŲ KATEGORIJOS	6
5.3. DVIRAČIŲ TAKŲ PRIVAŽIAVIMAS	7
6. SKLYPO RELJEFAS	7
7. STATINIŲ STATYBOS RŪŠIS	8
8. RYŠYS SU GRETIMU UŽSTATYMU	8
9. PAVELDOSAUGINĖ DALIS	8
10. PROJEKTINIŲ PASIŪLYMŲ ARCHITEKTŪRINIAI SPRENDINIAI	14
10.1. PASTATO FUNKCINIAI RYŠIAI IR ZONAVIMO SPRENDINIAI	14
10.2. AIKŠTĖS – FONTANO (VIEŠOJI ERDVĖ) SPRENDINIAI	15
10.3. PASTATO APDAILA - MEDŽIAGIŠKIMAS	15
10.4. SKLYPO IR STATINIO TECHNINIAI IR PASKIRTIES RODIKLIAI	16
11. INŽINERINIŲ DALIŲ SPRENDINIAI	16
11.1. GAISRINĖ SAUGA	16
11.2. INŽINERINĖ INFRASTRUKTŪRA	17
11.3. TRANSPORTO – SUSISIEKIMO DALIS	17

1. STATINIO GEOGRAFINĖ VIETA

Projektuojamas administracinės paskirties pastatas su automobilių saugykla adresu Šeimyniškių g. 28, Vilnius (Žr. 1 pav.). Žemės sklype įregistruotas servitutas 2324 kv.m. (tarnaujantis), skirtas formuoti viešajai miesto erdvei bei eiti pėstiesiems žemės sklypo dalyje, pažymėtoje indeksu S.

Sklypo registrų centro duomenys:

- Registro nr. – 44/1438865;
- Adresas – Vilnius, Šeimyniškių g. 28;
- Žemės sklypo plotas – 0.7098 ha;
- Žemės sklypo kadastro numeris – 0101/0033:950;
- Pagrindinė naudojimo paskirtis – kita;
- Žemės sklypo naudojimo būdas – Visuomeninės paskirties teritorijos;
 - Bendro naudojimo (miestų, miestelių ir kaimų ar savivaldybių bendro naudojimo) teritorijos;
- Nuosavybė – Lietuvos Respublika;
- Patikėtinis – Nacionalinė žemės tarnyba prie Žemės ūkio ministerijos;
- Panaudos gavėjas – Nacionalinė teismų administracija;
- Juridiniai faktai - Nekilnojamasis daiktas yra nekilnojamojų vertybių teritorijoje (jų apsaugos zonoje).



1 pav. Esama situacija (Raudona spalva žymimas sklypas Šeimyniškių g. 28, Vilnius)

2. FUNKCINĖ PASKIRTIS

Administracinės paskirties pastatas (7.2)

3. UŽSTATYMO TIPAS – ATSKIRAI STOVINTYS PASTATAI

Pavienis užstatymas – užstatymas atskirai (laisvai) bendro naudojimo erdvėje stovinčiais ir toje erdvėje dominuojančiais išskirtinės paskirties pastatais;

4. TERITORIJŲ PLANAVIMO IR KITI DOKUMENTAI

Nagrinėjamoje teritorijoje galioja šie teritorijų planavimo dokumentai:

- Vilniaus miesto savivaldybės tarybos 2007 m. vasario 14 d. sprendimu Nr. 1-1519 “Dėl Vilniaus miesto savivaldybės teritorijos bendrojo plano iki 2015 metų ir jo sprendinių tvirtinimo” patvirtinti Vilniaus miesto bendrojo plano (Reg. Nr. 1881) sprendiniai (2 pav.).
- Teritorijos tarp Neries upės, Rinktinės, Šeimyniškių ir Raitininkų gatvių (konceptijoje pažymėtos indeksu T-4) detalus planas.

Nagrinėjamoje teritorijoje galioja šie dokumentai:

- Rinktinės gatvės atkarpos nuo Šeimyniškių gatvės iki Žalgirio gatvės Vilniuje rekonstravimo projektas;
- Vilniaus miesto savivaldybės tarybos 2017 m. gruodžio 20d. Nr. 1-1312 “Dėl Vilniaus miesto savivaldybės teritorijos suskirstymo į zonas pagal nustatytus automobilių stovėjimo vietų skaičiaus koeficientus schemos, kompensavimo už papildomai įrengtas automobilių stovėjimo vietas tvarkos aprašo ir sutarties formos tvirtinimo”



2 pav. Vilniaus miesto savivaldybės teritorijos bendrojo plano ištrauka
Šaltinis: www.vilnius.lt/lit/Vilniaus_miesto_bendrasis_planas_

5. ATITIKIMAS VILNIAUS MIESTO SAVIVALDYBĖS TERITORIJOS BENDRAJAM PLANUI:

Pagal patvirtintą Vilniaus miesto savivaldybės teritorijos bendrąjį planą (Reg.Nr.1881) planuojami sklypai patenka į funkcinę zoną „Intensyvaus užstatymo gyvenamosios teritorijos“. Teritorijoje dominuoja gyvenamoji veikla (daugiaaukštė daugiabutė gyvenamoji statyba) kartu su jos aptarnavimui reikalinga socialine, paslaugų ir kita infrastruktūra. Galimos pagrindinės tikslinės žemės naudojimo paskirtys bei naudojimo būdai:

Miškų ūkio paskirties;

Kitos paskirties:

- Gyvenamosios teritorijos;
- Visuomeninės paskirties teritorijos;
- Komerčinės paskirties objekto teritorijos;
- Inžinerinės infrastruktūros teritorijos;
- Rekreacinės teritorijos;
- Bendro naudojimo teritorijos.

Negyvenamosios paskirties sklypams numatytas užstatymo intensyvumas < 2,5. Maksimalus leistinas statinių aukštingumas – iki 5 a. (leidžiama iki 20% gyvenamosios teritorijos aukštingumo numatyti nuo 6 iki 9 aukštingumas).

Nagrinėjamam žemės sklypui parengtas ir galioja Teritorijos tarp Neries, Rinktinės, Šeimyniškių ir Raitininkų gatvių detalusis planas. Numatytas visuomeninės paskirties naudojimo būdas bei administracinės paskirties pastatų statybos pobūdis. Vadovaujantis detaliuoju planu, numatomi tokie bendrieji sklypo užstatymo maksimalūs rodikliai:

- Maksimalus pastatų aukštis iki 35 m;
- Sklypo užstatymo tankumas – 60%;
- Sklypo užstatymo intensyvumas – 2,2;
- Užstatymo tipas – AP – atskirai stovintys pastatai;
- Statinių aukščio absoliutinė altitudo – 142.00m.
- Statinių aukštis – 1-9 aukštai;
- Vadovaujantis priklausomųjų želdinių normų (plotų) nustatymo tvarkos aprašo 5-tame punkte išvardintomis išimtimis, priklausomųjų želdinių norma visuomeniniam/bendro naudojimo sklypui nenustatoma.

Vadovaujantis Vilniaus miesto savivaldybės tarybos 2017 m. gruodžio 20d. Nr. 1-1312 “Dėl Vilniaus miesto savivaldybės teritorijos suskirstymo į zonas pagal nustatytus automobilių stovėjimo vietų skaičiaus koeficientus schemos, kompensavimo už papildomai įrengtas automobilių stovėjimo vietas tvarkos aprašo ir sutarties formos tvirtinimo” dokumentu, projektuojamoje teritorijoje patenkame į 2.1 automobilių stovėjimo vietų zoną. 2.1 zonoje taikomas koeficientas min. = 0.5 ir maksimalus = 0.75., remiantis šiuo dokumentu pastate sumažinimas projektuojamų automobilių skaičius.

5.1. GAMTOS VERTYBĖS, ŽELDINIAI IR VIEŠŪJŲ ERDVIŲ SISTEMA

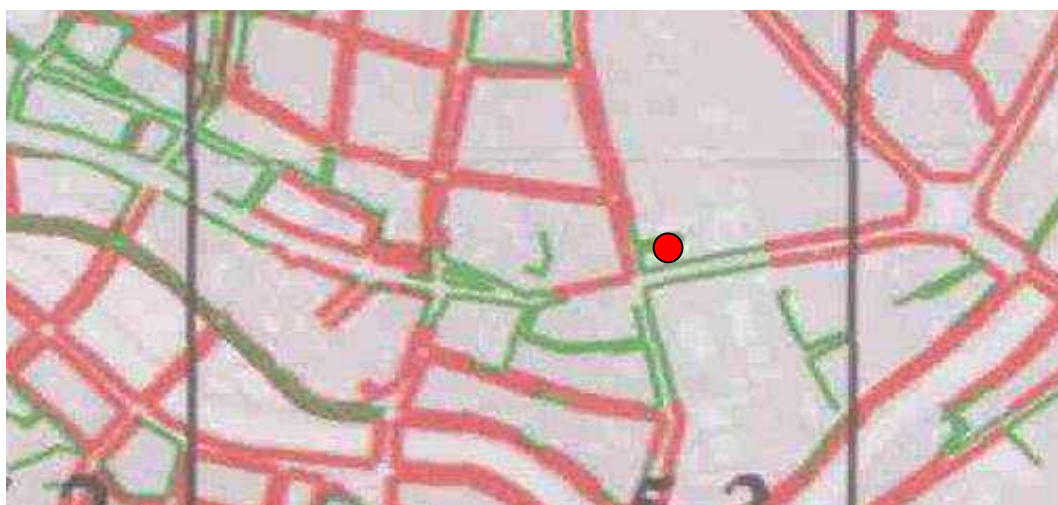
Vilniaus miesto savivaldybės teritorijos bendrajame plane teritorija ribojasi su intensyviai naudojamai pritaikomu želdynu, priskirtu vietiniams želdynams ir įvardintu Nr. 3.1.44.1. Šeimyniškių-Rinktinės g. želdynu.



3 pav. Vilniaus miesto savivaldybės želdinių plano ištrauka

5.2. PRIVAŽIAVIMAS PRIE TERITORIJOS, GATVIŲ KATEGORIJOS

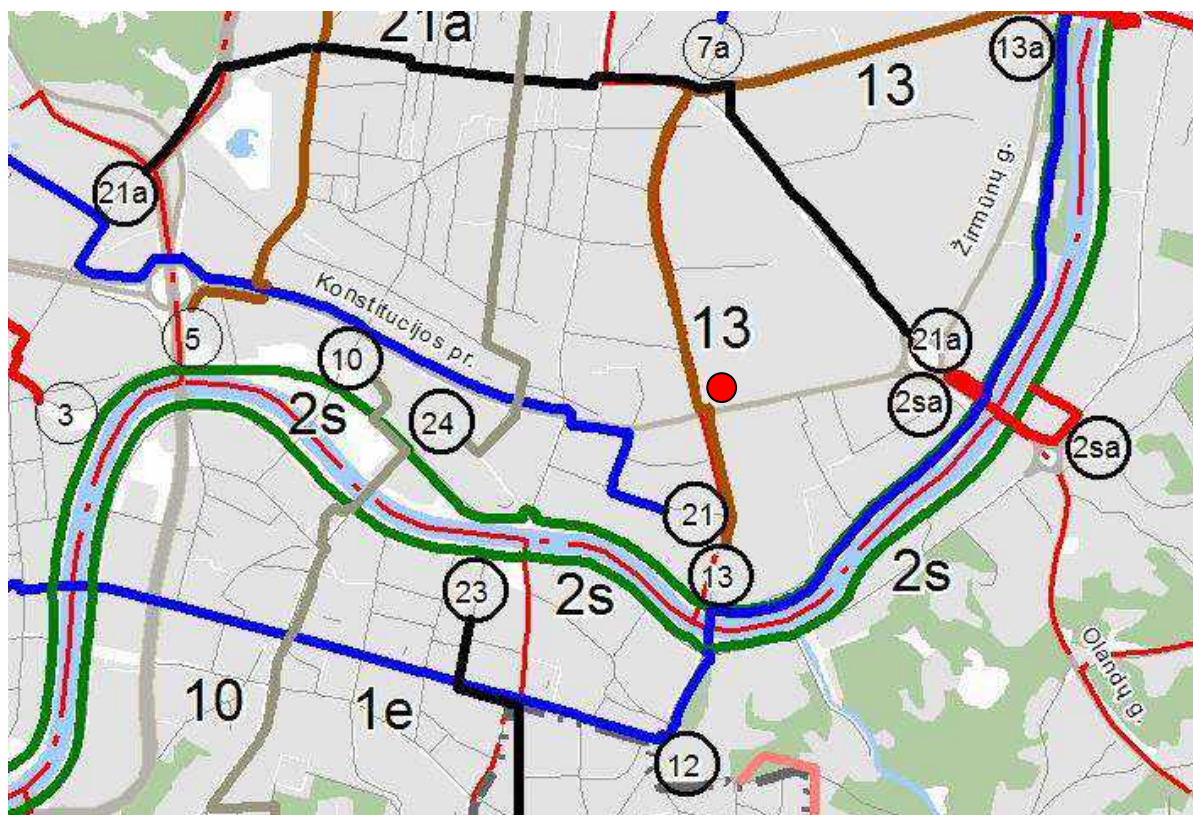
Teritorija aptarnaujama aklagatviu iš C2 kategorijos Rinktinės gatvės. Papildomas įvažiavimas yra numatytas ir iš B1 kategorijos Šeimyniškių gatvės.



4 pav. Vilniaus miesto savivaldybės teritorijos a, b, c kategorijų gatvių ribų nustatymo schemos ištrauka

5.3. DVIRAČIŲ TAKŲ PRIVAŽIAVIMAS

Šiuo metu yra rengiamas dviračių tako rekonstravimo projektas - Rinktinės gatvės atkarpos nuo Šeimyniškių gatvės iki Žalgirio gatvės Vilniuje rekonstravimo projektas (Statinio projekto nr. VP17-146);



5 pav. Vilniaus miesto savivaldybės dviračių takų specialiojo plano ištrauka

6. SKLYPO RELJEFAS

Nagrinėjamo sklypo reljefas pakankamai lygus (altitudės kinta nuo 106,31 m. - 107,32 m.). Aukščių skirtumas sklypo ribose – 1,01 m. Sklypo nuolydis susiformavęs nuo šiaurinės sklypo ribos iki Pietinės ir Vakarinės sklypo ribos.

Vadovaujantis Vilniaus miesto savivaldybės teritorijos bendrojo plano (Reg. Nr.1881) Gamtos vertybių, želdynų ir erdvių sistemos sprendiniais, nagrinėjamas sklypas nepatenka į aukšto rekreacinio potencialo, pritaikomą ekstensyviai naudojimui želdynų teritoriją (6 pav.).



6 pav. Miesto ir apylinkių gamtinio karkaso schema

Pagal Vilniaus miesto savivaldybės teritorijos bendrojo plano (Reg. Nr.1881) sprendinius, patenka į lokalius vidinio stabilizavimo arealą.

Rengiami projektiniai pasiūlymai neprieštaruja galiojančio Vilniaus miesto savivaldybės teritorijos bendrojo plano (Reg.Nr. 1881) sprendiniams.

7. STATINIŲ STATYBOS RŪŠIS

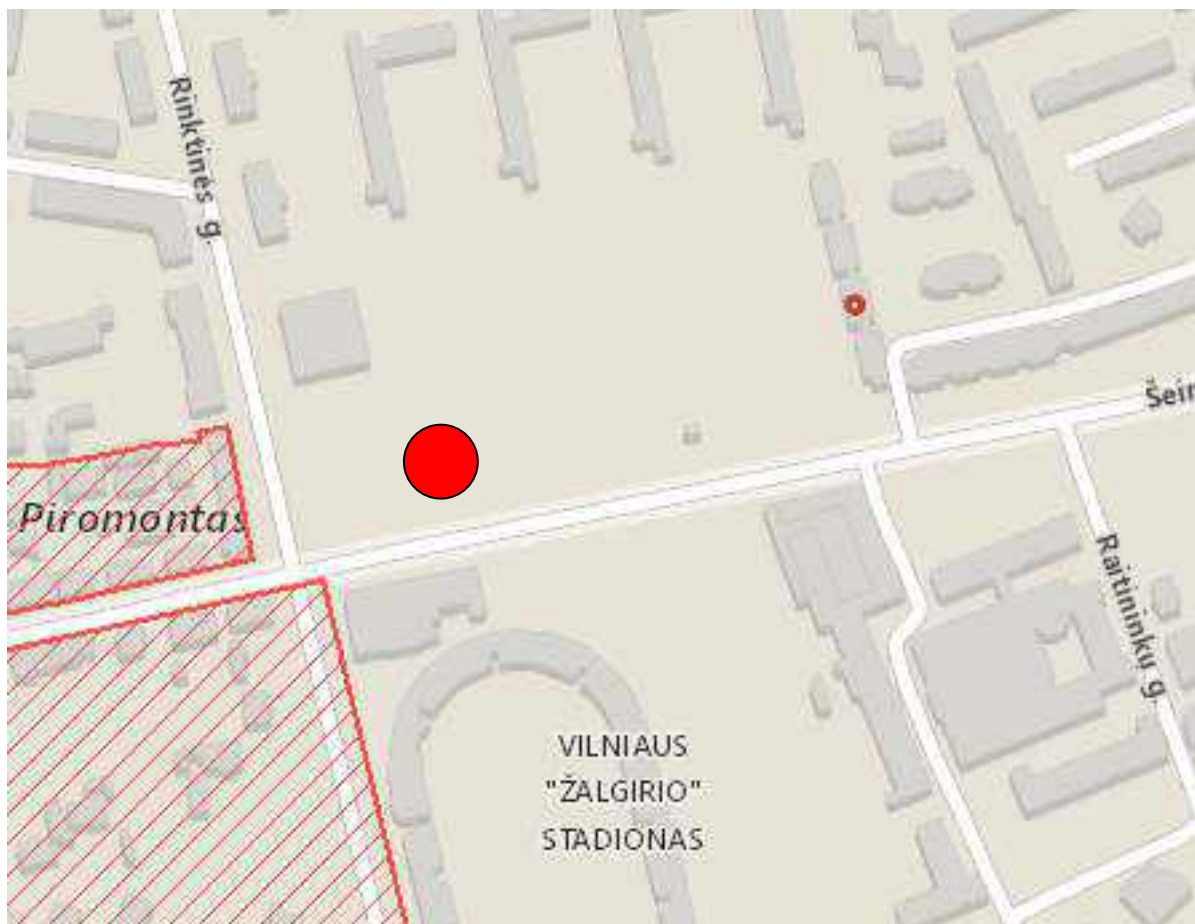
Nauja statyba;

8. RYŠYS SU GRETIMU UŽSTATYMU

Teritorijoje, kurioje projektuojamas pastatas aplinkinis užstatymas yra besikeičiantis, intensyviai vyksta konversija iš pramonės ir sandėliavimo teritorijų į visuomeninės, komercinės paskirties ir gyvenamąsias teritorijas.

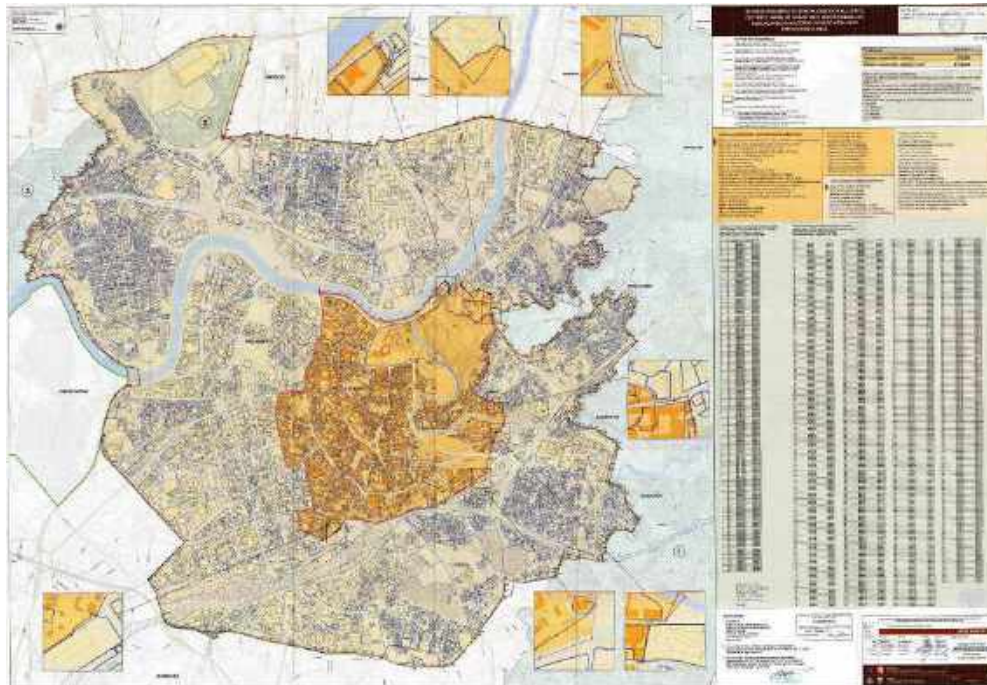
9. PAVELDOSAUGINĖ DALIS

Nagrinėjamas sklypas patenka į Vilniaus senamiesčio apsaugos zoną, sklype nėra nekilnojamųjų kultūros vertybių (7 pav.).



7 pav. Nekilnojamųjų kultūros paveldo vertybių žemėlapių ištrauka

Nagrinėjamas sklypas patenka į Vilniaus Senamiesčio apsaugos (buferinę) zoną ir (arba) Vilniaus miesto istorinės dalies – vietinės reikšmės urbanistikos paminklo UV 70 apsauginę zoną “A”.



6 pav. Vilniaus Senamiesčio apsaugos specialusis planas

Teritorijos paminklosauginis režimas patvirtintas šiais dokumentais:

- Kultūros vertybių apsaugos departamento 2005-04-19 įsakymu Nr.Į-167 “Dėl pasaulio paveldo objekto – kultūros paminklo U1P – Vilniaus istorinio centro apsaugos zonos laikinojo apsaugos reglamento patvirtinimo” ir Paminklotvarkos departamento prie Statybos ir urbanistikos ministerijos 1994 05 10 įsakymu Nr.28: dėl Vilniaus miesto centrinės dalies paskelbimo vietinės reikšmės urbanistikos paminklu” bei Vilniaus miesto valdybos 1994 08 16 potvarkiu Nr.1156V “Dėl Vilniaus miesto vietinės reikšmės urbanistikos paminklo reguliuojamo užstatymo zonos teritorijos ir režimo patvirtinimo”.
- 2005 m. balandžio 19 d. Kultūros paveldo departamento direktoriaus įsakymu Nr. Į-167 buvo patvirtintas Pasaulinio paveldo objekto – kultūros paminklo U1P – Vilniaus istorinio centro apsaugos zonos laikinasis apsaugos reglamentas.
- Vilniaus senamiesčio (unikalus kodas Kultūros vertybių registre 16073, buvęs kodas U1P) nekilnojamojo kultūros paveldo apsaugos specialiuoju planu – teritorijos ir apsaugos zonos ribų planu, patvirtintu Lietuvos Respublikos kultūros ministro 2010 m. spalio 18 d. įsakymu Nr. JV-512.

Pasaulinio paveldo objekto – kultūros paminklo U1P – Vilniaus istorinio centro apsaugos zonos laikinasis apsaugos reglamentas (toliau – Reglamentas) nustato Lietuvos Respublikos nekilnojamojo kultūros paveldo apsaugos įstatymo (Žin., 1995, Nr. 3-37; 2004, Nr. 153-5571) 19 straipsnio 2 dalies 2 punkto bei Lietuvos Respublikos saugomų teritorijų įstatymo (Žin., 1993, Nr. 63-1188; 2001, Nr. 108-3902) 19 straipsnio 6 punkto reikalavimų taikymo principus, saugant Vilniaus senamiesčio vertingąsias savybes. Veiklos pasaulinio paveldo objekto – kultūros paminklo U1P – Vilniaus istorinio centro apsaugos zonoje ribojimo tikslas – saugoti Vilniaus senamiesčio istoriškai susiformavusias panoramas ir siluetus. Vilniaus miesto istorinė dalis, vad. Žvėrynu (un.k.33652). Vilniaus senamiesčio (un.k.16073)

apsaugos zona. Matomus iš Vilniaus senamiesčio gatvių ir aikščių, pagrindinių įvažiavimo į senamiestį traktų, taip pat iš Vilniaus bendruoju planu ir kitais teritorijų planavimo dokumentais nustatytų senamiesčio apžiūros vietų pačiame senamiestyje bei jo apsuptyje.

Reglamente vartojamos sąvokos:

- **Apsaugos zonos** – greta saugomo kultūros paveldo objekto ar vietovės esančios teritorijos, kurioms nustatomos žemės sklypų ir kitų nekilnojamųjų daiktų tvarkymo ir naudojimo specialiosios sąlygos, kad kultūros paveldo objekto ar vietovės vertingosios savybės būtų apsaugotos nuo galimo neigiamo veiklos tose gretimose teritorijose poveikio.
- **Apžiūros vieta** – Vilniaus miesto bendruoju planu bei kitais teritorijų planavimo dokumentais ir teisės aktais nustatytos vietos (regyklos, apžvalgos vietos, apžiūros vietos), skirtos senamiesčio ar atskirų jo dalių apžiūrai ar tinkamos ir rezervuotos tokiam naudojimui.
- **Kultūros paveldo objektai** – pavieniai ar į kompleksą įeinantys objektai, registruoti kaip nekilnojamosios kultūros vertybės, t. y. žemės sklypuose, sklypų dalyse, vandens, miško plotuose ar jų dalyse esantys statiniai ar kiti nekilnojamieji daiktai, kurie turi vertingųjų savybių ir kartu su jiems priskirta teritorija yra atskiri daiktinės teisės objektai ar gali jais būti.
- **Naujo statinio statyba** – statybos rūšis, kai yra tikslas statybos sklype, kuriame yra ar nėra statinių, pastatyti naują statinį (nutiesti naujus inžinerinius tinklus, susisiekimo komunikacijas), pastatyti esamo statinio antžeminį ar požeminį priestatą, neatsižvelgiant į tai, ar jie savo paskirtimi bus susiję ar ne, atstatyti buvusį (sugriuvusį, sunaikintą, nugriautą) statinį.
- **Panorama** – matomas iš tam tikro apžvalgos taško daugiaplanis urbanizuotos ir/ar gamtinės aplinkos vaizdas.
- **Senamiestis** – Vilniaus istorinis centras tomis ribomis, kurios yra nurodytos įrašymo į Pasaulinio paveldo sąrašą dokumentacijoje.
- **Siluetas** – tolimas kontūrinis užstatymo vaizdas dangaus skliauto ir gamtinių elementų fone ar tolumo užstatymo fone.
- **Statinio rekonstravimas** – statybos rūšis, kai yra tikslas iš esmės pertvarkyti esamą statinį, sukurti jo naują kokybę: pastatyti naujus aukštus (antstatus) ar nugriauti dalį esamų (nedidinant statinio užimto žemės ploto matmenų, išskyrus priestato atvejį); pristatyti prie statinio (ar pastatyti tarp gretimų statinių) priestatą – pagalbinį statinį (pagal naudojimo paskirtį susijusį su statiniu, prie kurio jis pristatomas), kurio visų aukštų, taip pat rūšio (pusrūšio), antstatų, pastogės patalpų plotų suma nebūtų didesnė kaip 10 procentų už tokiu pat būdu apskaičiuotą statinio, prie kurio priestatas pristatomas, plotų sumą; iš esmės keisti statinio fasadų išvaizdą (keičiant apdailą – jos konstrukcijas, medžiagas, įrengiant naujus statinio elementus – balkonus, duris, langus, architektūros detales, keičiant šių statinio elementų matmenis, tipą, išdėstymą ar juos pašalinant); keisti (pašalinti nereikalingas) bet kurias laikančiąsias konstrukcijas kito tipo konstrukcijomis; iš esmės keisti pastato patalpų planą pertvarkant laikančiąsias konstrukcijas; apšiltinti statinio išorines atitvaras (sienas, stogą); atlikti statinio kapitalinio remonto darbus, jei šie darbai atliekami kartu su statinio rekonstravimu; pertvarkyti statinio bendrąsias inžinerines sistemas keičiant jų tipą, pralaidumą; atlikti technologinių įrenginių ir technologinių inžinerinių sistemų, inžinerinių tinklų ir susisiekimo komunikacijų rekonstravimo darbus, nurodytus normatyviniuose statinio saugos ir paskirties dokumentuose; pritaikyti statinį naujai paskirčiai, kai normatyvinių statybos techninių dokumentų ir normatyvinių statinio saugos ir paskirties dokumentų nustatyti naujos statinio paskirties reikalavimai yra griežtesni negu buvusios ir kai šių reikalavimų negalima laikytis atliekant paprastąjį ar kapitalinį remontą.
- **Teritorijų planavimo dokumentai** – bendrieji (generaliniai), specialieji ir detalieji planai, kuriuose raštu ir grafiškai pateikti sprendiniai dėl teritorijų, žemės sklypų ar jų grupių tvarkymo, naudojimo ir apsaugos bei teritorijos vystymo reikmių ir sąlygų.

Kitos vartojamos sąvokos atitinka Lietuvos Respublikos nekilnojamojo kultūros paveldo apsaugos įstatyme bei kituose teisės aktuose apibrėžtas sąvokas.

2005 m. balandžio 19 d. Kultūros paveldo departamento direktoriaus įsakymu Nr. J-167 buvo patvirtintas Pasaulinio paveldo objekto – kultūros paminklo U1P – Vilniaus istorinio centro apsaugos zonos laikinasis apsaugos reglamentas. Pasaulinio paveldo objekto – kultūros

paminklo U1P – Vilniaus istorinio centro apsaugos zonos laikinasis apsaugos reglamentas (toliau – Reglamentas) nustato Lietuvos Respublikos nekilnojamojo kultūros paveldo apsaugos įstatymo (Žin., 1995, Nr. 3-37; 2004, Nr. 153-5571) 19 straipsnio 2 dalies 2 punkto bei Lietuvos Respublikos saugomų teritorijų įstatymo (Žin., 1993, Nr. 63-1188; 2001, Nr. 108-3902) 19 straipsnio 6 punkto reikalavimų taikymo principus, saugant Vilniaus senamiesčio vertingąsias savybes.

Veiklos pasaulinio paveldo objekto – kultūros paminklo U1P – Vilniaus istorinio centro apsaugos zonoje ribojimo tikslas – saugoti Vilniaus senamiesčio istoriškai susiformavusias panoramas ir siluetus, matomus iš Vilniaus senamiesčio gatvių ir aikščių, pagrindinių įvažiavimo į senamiestį traktų, taip pat iš Vilniaus bendrojo planu ir kitais teritorijų planavimo dokumentais nustatytų senamiesčio apžiūros vietų pačiame senamiestyje bei jo apsuptyje.

Apsaugos zonoje saugomų kultūros paveldo objektų aukštis nekeičiamas, išskyrus atvejus, kai toks keitimas yra numatytas saugomų kultūros paveldo objektų apsaugos reglamentuose ir pagrįstas istoriniais ir fiziniais (natūros) tyrimais.

Apsaugos zonoje draudžiamas tokių naujų statinių statymas ar esamų statinių rekonstravimas, didinant jų aukštingumą ar apimtį, kurie, žiūrint iš senamiesčio gatvių ir aikščių, pagrindinių įvažiavimo traktų bei iš apžiūros vietų:

- Savo aukščiui, apimtimi ar išraiška nustelbtų senamiestyje ar jo apsaugos zonoje esantį saugomą kultūros paveldo objektą ar jų grupę, gamtines vertybes – senamiestį supančias kalvas;
- Trukdytų apžvelgti senamiestį ar jo apsaugos zonoje esantį saugomą kultūros paveldo objektą ar jų grupę;
- Ne mažiau kaip iki pusės aukščio užstotų senamiestyje ar jo apsaugos zonoje esančią kalvą;
- Keistų senamiesčio siluetą;
- Būtų matomi iš senamiesčio gatvių ir aikščių (šis reikalavimas netaikomas gatvių, ribojančių senamiestį, atveju).

Planuojamas statyti statinys laikomas nustelbiančiu saugomą kultūros paveldo objektą ar jų grupę, jeigu, žiūrint iš apžiūros vietų:

- Bus iškilęs virš matomo saugomo kultūros paveldo objekto ar jų grupės;
- Bus matomas saugomo kultūros paveldo objekto ar jų grupės artimoje aplinkoje ir vizualiai savo apimtimi ar aukščiui konkuruos ar bus didesnis už saugomą kultūros paveldo objektą ar jų grupę.

Statinys laikomas matomu saugomo kultūros paveldo objekto ar jų grupės artimoje aplinkoje, jeigu, žiūrint iš apžiūros vietos, atstumas/matymo kampas nuo saugomo kultūros paveldo objekto ar jų grupės iki statinio bus lygus arba mažesnis už matomą saugomo kultūros paveldo objekto ar jų grupės horizontaliąją dalį/matymo kampą.

Matoma saugomo kultūros paveldo objekto dalis yra ta jo dalis, kurios neužstoja kiti statiniai ar reljefas. Želdynais užstojama saugomo kultūros paveldo objekto dalis laikoma matoma šio objekto dalimi.

Atvejais, nenurodytais Reglamento 5 punkte, naujų statinių statymas ar esamų statinių rekonstravimas gali būti leidžiamas, remiantis teritorijų planavimo dokumentų sprendinių poveikio vertinimu.

Senamiesčio apsaugos zonoje esančių kitų saugomų kultūros paveldo objektų ir vietovių teritorijose taikomi šio Reglamento reikalavimai, nustatyti saugomų kultūros paveldo objektų ir vietovių apsaugos reglamentuose ar teritorijų planavimo dokumentuose.

Senamiesčio apsaugos zonos dalyje, kuriai Paminklotvarkos departamento prie Lietuvos Respublikos Vyriausybės direktoriaus 1994 m. gegužės 10 d. įsakymu Nr. 28 „Dėl Vilniaus miesto centrinės dalies paskelbimo vietinės reikšmės urbanistikos paminklu“ ir Vilniaus miesto mero 1994 m. birželio 16 d. potvarkiu Nr. 1156V „Dėl Vilniaus miesto vietinės reikšmės urbanistikos paminklo reguliuojamo užstatymo zonos teritorijos ir režimo patvirtinimo“ yra nustatytas Vilniaus miesto vietinės reikšmės urbanistikos paminklo reguliuojamo užstatymo zonos režimas, nustatyto režimo reikalavimai taikomi kartu su šio Reglamento reikalavimais.

Statinys laikomas matomu saugomo kultūros paveldo objekto ar jų grupės artimoje aplinkoje, jeigu, žiūrint iš apžiūros vietos, atstumas/matymo kampas nuo saugomo kultūros paveldo objekto ar jų grupės iki statinio bus lygus arba mažesnis už matomą saugomo kultūros paveldo objekto ar jų grupės horizontaliąją dalį/matymo kampą.

Matoma saugomo kultūros paveldo objekto dalis yra ta jo dalis, kurios neužstoja kiti statiniai ar reljefas. Želdynais užstojama saugomo kultūros paveldo objekto dalis laikoma matoma šio objekto dalimi. Kadangi miesto dalis, kurioje projektuojami gyvenamosios paskirties pastatai yra pakankamai nutolusi nuo pagrindinių Senamiesčio ir Naujamiesčio regyklų, tai projektuojami pastatai neturės įtakos miesto istorinėms panoramoms.

Rengiant Teritorijos dalies (T-4) tarp Neries upės, Rinktinės, Šeimyniškių ir Raitininkų gatvių detalų planą buvo atlikta išsami šios Vilniaus miesto dalies istorinės - urbanistinės raidos analizė. Konstatuota, kad planuojamoje teritorijoje nėra kultūrinės-istorinės vertės turinčių objektų ar nekilnojamojo paveldo objektų, įrašytų į Nekilnojamojų kultūros vertybių registrą.

Planuojama teritorija yra už pasaulio paveldo objekto – kultūros paminklo (U1P) – Vilniaus senamiesčio apsaugos griežto reguliavimo zonos ribos, bet patenka į apsaugos zoną 3B, kurioje pastatų aukštingumas ribojamas 142 m absoliučios altitudės. Artimiausios kultūros paveldo teritorijos – Vilniaus senajo miesto vieta, Vilniaus koncertų ir sporto rūmai, senosios Šnipiškių žydų kapinės – pietų kryptimi yra nutolę 50-300 m atstumu. Planuojamą teritoriją nuo greta esančio saugomo kultūrinio-urbanistinio objekto – Pirmonto kvartalo aiškiai atskiria atsikrovimo Rinktinės gatvė.



7 pav. Vilniaus Senamiesčio apsaugos zonos

Naujai planuojamas užstatymas savo tūriu ir aukštingumu nepažeis istorinių posesijų ribų, vertingo istorinio reljefo ar dangių ir neturės neigiamos įtakos aplinkinių pastatų architektūrinei - meninei ar istorinei vertei. Pastato tūris maksimaliai atitraukiamas nuo Pirmonto kvartalo, ir suformuojama aikštė tarp projektuojamo pastato tūrio ir esamo kvartalo. Šių sprendinių pagalba esamas kvartalas vizualiai neužstojamas.

Vertinant vizualinį poveikį Vilniaus senamiesčiui ir miesto panoramoms yra atlikta papildoma aukštingumo analizė iš apžvalgos taškų ir detalai nagrinėta panorama, kurioje matomi pokyčiai, atsiradus naujai planuojamo tūrio ir apimties objektui.

Įvertinus atliktą aukštingumo analizę trimačiame Vilniaus GIS modelyje, koreguojamuoju detalioju planu nustatyta absoliuti planuojamo statinio tūrio aukščio nuo žemės paviršiaus 142 m a.a. altitudė ir pastato aukštingumas - iki 35 m - yra išlaikomi, todėl konstatuojama, kad planuojamas statinys nenustelbia saugomų kultūros paveldo objektų ar jų grupių, nes žiūrint iš apžvalgos vietų:

- Nėra iškilęs virš matomo saugomo kultūros paveldo objekto ar jų grupės;
- Nebus matomas* artimoje saugomo kultūros paveldo objekto ar jų grupės aplinkoje;
- Vizualiai savo apimtimi ar aukščiu nekonkuruos ir nebus didesnis už saugomą kultūros paveldo objektą ar jų grupę.

Naujai planuojamas užstatymas yra gerai integruotas į supančioje aplinkoje ir kartu su Generalinės prokuratūros pastatu suformuoja išbaigtą urbanistinę struktūrą, nepažeidžiant teisės aktuose nustatytų nekilnojamųjų kultūros vertybių apsaugos reiklavimų.



8 pav. Aukštingumo analizė trimačiame Vilniaus GIS modelyje

10. PROJEKTINIŲ PASIŪLYMŲ ARCHITEKTŪRINIAI SPRENDINIAI

Administracinės paskirties pastatas (7.2), Šeimyniškiu g. 28, Vilnius suprojektuotas vadovaujantis Nacionalinės teismų administracijos pateikta projektavimo užduotimi, Vilniaus miesto savivaldybės administracijos išduotomis miesto ūkio sąlygos, bei vadovaujantis Statybos techniniu reglamentu.

Administracinės paskirties teismų pastate bus sukurtos modernios viešosios (interesantų) zonos, administracinės zonos, specialiosios zonos:

- Viešasis zonas sudarys - baudžiamųjų ir civilinių bylų posėdžių salės, kambariai ir zonos proceso dalyviams, liudytojų patalpos, teisėjų tarybos posėdžių salė, didžioji konferencijų salė, mažoji konferencijų salė, spaudos konferencijų salė, registratūra, susipažinimo su bylomis patalpos, informacinis centras, apsaugos postas ir drabužių saugykla.
- Administracinės zonos skirtomos į tris skirtingas institucijas – Vilniaus regiono apylinkės teismo patalpas (VrAT), Vilniaus apygardos teismo patalpas (VAT), Nacionalinės teismų administracijos patalpas (NTA). Kiekvieno teismo patalpose numatomi modernūs darbo kabinetai, bendro naudojimo patalpos, kaip biblioteka, sanitariniai mazgai, virtuvėlės, dauginimo zonos.
- Specialiosios paskirties zonas sudarys – Konvojuojamųjų asmenų patalpos, konvojaus pareigūnų patalpos, įkalčių saugykla, dokumentų saugykla, įslaptinto liudytojo ir nepilnamečio liudytojo apklausos patalpos.

Projektuojamo administracinės paskirties pastato pagrindinis jėgimas orientuotas į Šeimyniškių gatvės pusę. Pagrindinio jėgimo vieta yra per patį pastato centrą. Patenkama į pastato antrąjį aukštą, lauko laiptais, kurie pritaikyti ir žmonių su negalia keliamais reikalavimams. Taip pat, numatomi du atskiri jėgimai į pastato pirmąjį aukštą interesantams ir šeši atskiri jėgimai teisėjams. Prieš pagrindinį jėgimą yra formuojama vieša erdvė su laiptais ir žaliomis zonomis, suprojektuotas dviračių takas ir autobusų sustojimo stotelė. Šeimyniškių ir Rinktinių gatvių sankirtoje projektuojama bendro naudojimo aikštė, kurioje suformuojamas persipilantis vandens fontanas su augalų klombomis. Pagrindinis teisėjų įvažiavimas į sklypą ir techninis aptarnavimas formuojamas iš Rintinės gatvės pusės, o konvojuojamųjų asmenų atvežimui pritaikytas privažiamas iš Šeimyniškių gatvės pusės.

10.1. PASTATO FUNKCINIAI RYŠIAI IR ZONAVIMO SPRENDINIAI

Administracinės paskirties pastatą sudaro 8 antžeminės dalies aukštai, iš kurių aštuntas aukštas (anstatas) yra skirtas techniniai įrangai ir 2 požeminės dalies aukštais, iš kurių antrasis aukštas skirtas inžineriniai įrangai.

-2 aukštas – skirtas ventkameroms, elektros įvadų patalpoms, gaisro ir lauko fontano rezervuarams. Aukštas yra sudalintas į dvi atskiras dalis į kurias patenkama iš skirtingų laiptinių.

-1 aukšte projektuojama automobilių saugykla teisėjams, konvojuojamųjų asmenų patalpos, kovojaus pareigūnų patalpa, dokumentų saugykla, įkalčių saugykla ir pagrindiniai sandėliai. Į teisėjų automobilių saugyklą patenkama iš Rinktinės gatvės pusės, kuri turi jungtis su trimis liftais ir dviem laiptinėmis, kuriomis galima patekti į administracinės zonos ir patalpas. Konvojuojamųjų asmenų patekimas į pastatą organizuojamas iš Šeimyniškių gatvės pusės, įvažiuojama per uždarus vartus. Numatoma konvojuojamųjų apžiūros zona ir sulaikymo kameros. Visos kameros gerai matomos iš kovojaus pareigūnų patalpos. Kovojaus zonoje yra projektuojamas 4 laiptinės, tik kovojuojamiems asmenims, patekti į baudžiamųjų bylų sales. Kiekviena laiptinė skirta nuo 3 iki 4 salių aptarnauti. Dokumentų saugykla turi atskirą patekimą iš administracinės zonos, todėl projektuojamas liftas ir laiptinė.

1 aukšte projektuojamas civilinių bylų ir baudžiamųjų bylų salės. Interesantai į pirmąjį aukštą patenka iš antro aukšto centriniais laiptais arba dviem tam skirtais liftais. Pastato centre formuojama interesantų erdvė iš kurios laisvai galima patekti į visas sales arba proceso dalyvių patalpas. Teisėjų judėjimas formuojamas pastato išorine puse, suformuojamos teisėjų pasitarimų patalpos ir patekimai į sales. Teisėjų zonoje galimas judėjimas ratu aplink visą pastatą.

2 aukšte projektuojamos baudžiamųjų bylų salės, rūbinė, didžioji konferencijų salė, mažoji konferencijų salė, spaudos konferencijų salė ir registratūrą su susipažinimo su bylomis zona. Į visas patalpas iš pastato centrinės erdvės patenka interesantai, o teisėjai juda pastato išoriniu perimetru, tai užtikrina, kad interesantas ir teisėjas niekada neturėtų jokio fizinio kontakto.

3 - 5 aukštuose projektuojamos administracinės patalpos Vilniaus apygardos teismui (VAT). Trečiajame aukšte numatoma bendroji erdvė – biblioteka, skirta teisėjų poilsiui ir informacijos paieškai. Ši zona lengvai pasiekama iš visų liftų ir laiptinių. Vilniaus apygardos teismo (VAT) darbuotojų judėjimas formuojamas apie pastato šonuose esančius atriumus, kurie prasideda nuo trečiojo aukšto. Kabinetai planuojami pastato rytinės, pietinės ir vakarinės pusėse, taip užtikrinant pakankamą šviesos patekimą į patalpas. Sanitariniai mazgai ir techninės, bei pagalbinės patalpos projektuojamos pastato zonoje, kur nepatenka tiesioginių saulės spindulių. Ketvirto ir penkto aukšto išplanavimo schema yra tokia pati, kaip ir trečiojo aukšto. Pagrindiniai koridoriai formuojami prie pastato vakarinėje ir rytinėje pusėje esančių atriumų, o kabinetus išplanuojant prie išorinio fasado.

6 – 7 aukštuose projektuojamos dvi institucijos. Nacionalinė teismų administracija (NTA), kurios patalpos yra vakarinėje pastato dalyje, ir Vilniaus regiono apylinkės teismo (VrAT) patalpos, kurios projektuojamos rytinėje pastato pusėje. Judėjimas organizuojamas apie esančius atriumus ir kabinetai dėliojami prie išorinių fasadų.

8 aukštas – anstatas, skirtas techninėms patalpoms.

Stogo aukšte projektuojami saulės energijos elektrinė, elektros gamybai.

10.2. AIKŠTĖS – FONTANO (VIEŠOJI ERDVĖ) SPRENDINIAI

Detaliuoju planu koreguojama bendro naudojimo erdvės vieta, perkeliama iš rytinės sklypo dalies į vakarinę. Nauja skvero lokacija garantuos geresnę vizualinę apžvalgą esamam išskirtinės architektūros Generalinės prokuratūros pastatui, kultūrinio-urbanistinio objekto – Pirmonto kvartalo bei pagyvins judrią Rinktinės ir Šeimyniškių gatvių sankirtą.

Planuojamoje teritorijoje auga apie 30 įvairių rūšių medžių, dominuoja kaštonai ir kelios grupės jaunų klevų. Vertingiausias medžius planuojama persodinti. Techninio projekto rengimo metu bus kreiptasi į Vilniaus miesto savivaldybės administracijos Ūkio ir transporto departamento Miesto tvarkymo ir aplinkos apsaugos skyriaus Želdynų poskyrio specialistus, kad jų sudaryta komisija pateiktų privalomus leidimus ir rekomendacijas, esamų medžių kirtimui ar persodinimui.

Planuojamame žemės sklype yra išskirta vieta bendro naudojimo viešajai erdvei formuoti, kurioje planuojama fontaną bei pasodinti medžius. Šioje zonoje numatytas servitutas eiti pėstiesiems vakariniu ir šiauriniu sklypo pakraščiu, nukreipiantis pėsčiųjų srautų judėjimą esamo skvero link.

Planuojamas sklypas Šeimyniškių g. 28 ribojasi su vietiniu Šeimyniškių-Rinktinės gatvių želdynu Nr. 3.1.44.1.

Planuojamai teritorijai taikomos Priklausomųjų želdynų normų (plotų) nustatymo tvarkos aprašo 5-to punkto išimtis ir priklausomųjų želdynų norma visuomeniniam/bendro naudojimo sklypui nenustatoma.



9 pav. Viešosios erdvės sprendiniai

Projektuojamas fontanas su vandens persipylimu. Vandens gylis fontano viduje apie 10cm, o persipylantis vanduo subėga į vandens surinkimo rezervuarą, kuriame yra išvalomas ir gražinamas į fontaną. Fontono centrinėje dalyje numatomi medžiai, kuriems suformuojamos žaliosios klombos. Taip pat, numatomi ir mažosios architektūros elementai, kaip šiukliadėžės, dviračių stovai, suoliukai.

10.3. PASTATO APDAILA - MEDŽIAGIŠKIMAS

Projektuojamas administracinės paskirties pastatas su aliuminio-stiklo konstrukcijų dvigubo fasado sistema. O centrinė pastato dalis su viengubu lenktu aliuminio-stiklo konstrukcijų fasadu. Lenktoji dalis, skaidoma tolygiais ir vienodais trikampio formos fragmentais. Interjere vyraujantis spalva balta, grindų danga: kiliminė - administracinėje dalyje, korian tipo akmuo - viešojoje zonoje. Sienos dengiamos

akustinėmis panelėmis ir modulinėmis stiklo pertvaromis. Luboms paliekamos neapdailintos, išskyrus viešiosiose ir koridorinėse zonose naudojama akustinė apdaila.

Projektuojamas fontanas su juodo granito apdaila.

10.4. SKLYPO IR STATINIO TECHNINIAI IR PASKIRTIES RODIKLIAI

Projektinių pasiūlymu rodikliai yra orientaciniai, todėl techninio projekto metu gali nežymiai keistis.

Pavadinimas	Mato vienetas	Kiekis	Pastabos
SKLYPAS			
Sklypo plotas (NR. 0101/0033:950)	m ²	7098	
Sklypo užstatymo tankis	%	47,03	
Sklypo užstatymo plotas	m ²	3338.00	
Sklypo užstatymo intensyvumas		2.13	
Želdynų plotas (Planuojamai teritorijai taikomos Priklausomųjų želdynų normų (plotų) nustatymo tvarkos aprašo 5-to punkto išimtis ir priklausomųjų želdynų norma visuomeniniam/bendro naudojimo sklypui nenustatoma.)	m ²	243,5	
	%	3,43	
ADMINISTRACINIS PASTATAS			
Pastato pagrindinis plotas (antžeminė dalis)*	m ²	4992.44	
Pastato pagalbinis (antžeminė dalis)*	m ²	9259.00	
Pastato pagalbinis (požeminė dalis)*	m ²	6351,18	
Pastato tūris (antžeminė dalis)*	m ³	86588,95	
Aukštų skaičius	vnt.	7+ anstatas	
Pastato aukštis	m	34,97	
Energinio naudingumo klasė		A	
Pastato (patalpų) akustinio komforto sąlygų klasė		C	

*Plotai tikslinami techninio projekto stadijoje.

11. INŽINERINIŲ DALIŲ SPRENDINIAI

Inžinerinių dalių sprendiniai pateikiami vadovaujantis išduotomis Vilniaus miesto sąlygomis.

11.1. GAISRINĖ SAUGA

Projektuojama vadovaujantis *Vilniaus apskrities priešgaisrinės gelbėjimo valdybos 2018-06-01 Nr. REG71259 išduotomis sąlygomis*:

Detaliojo plano sprendiniai atitinka Gaisrinės saugos normų teritorijų planavimo dokumentams rengti reikalavimus.

Taikant Normų reikalavimus yra atsižvelgta į teritorijų planavimo lygmenį, uždavinius ir sprendinių konkretizavimo lygį.

Administracinės paskirties pastato projektavimo metu buvo išnagrinėti šie aspektai:

- numatomų vandentiekio tinklų ir statinių, skirtų gaisrams gesinti, išdėstymas;
- numatomų kelių gaisrų gesinimo ir gelbėjimo automobiliams privažiuoti prie statinių išdėstymas;

- gaisro plitimo į gretimus statinius ribojimas;
- teritorijų, atsižvelgiant į esamų priešgaisrinių gelbėjimo pajėgų padalinių dislokaciją, išdėstymas.

Rengiant statinio techninį projektą turės būti garantuotos Gaisrinės saugos pagrindiniuose reikalavimuose numatytos sąlygos gaisrų gesinimo ir gelbėjimo automobiliams privažiuoti prie kiekvieno statinio, gaisro gesinimo vandens šaltinio ir gaisrinio hidranto.

Patvirtintame detalajame plane išnagrinėti galimi teritorijos aprūpinimo vandentiekio tinklais būdai pagal Lauko gaisrinio vandentiekio tinklų ir statinių projektavimo ir įrengimo taisyklėse išdėstytas sąlygas.

Konkretūs priešgaisrinių atstumų tarp pastatų reikalavimai ir taikymo sąlygos, kurie yra išdėstyti Gaisrinės saugos pagrindiniuose reikalavimuose, turės būti įgyvendinti rengiant statinio techninį projektus.

Projektuojamam objektui yra numatytas priešgaisrinis vandentiekis.

Išorės gaisrų gesinamas užtikrinamas iš esamų požeminių hidrantų, kurių kiekvienas užtikrina 35 l/s vandens kiekį gaisro metu. Hidrantai yra įrengti žiediniame vandentiekio tinkle. Atstumas, skaičiuojant nuo esamų gaisrinių hidrantų iki jų saugomo pastato perimetro tolimiausio taško ne didesnis kaip 200 metrų.

Vidaus gaisrų gesinimas užtikrinamas iš požeminio rezervuaro.

Kelias privažiuoti prie Pastato iš dviejų išilginių jo pusių numatant sustojimo vietas autokopėčioms 6x10 m dydžio aikštelėse. Privažiuoti prie Pastato ir gaisrinių hidrantų projektuojami tinkami keliai gaisrų gesinimo ir gelbėjimo automobiliams. Privažiavimams naudojamos motorizuoto susisiekimo gatvės ir keliai, įvairių tipų eismo zonos ir aikštės, atitinkančios teisės aktų nustatytus reikalavimus. Privažiavimų plotis ne mažesnis kaip 3,5 m, aukštis ne mažesnis kaip 4,5 m.

11.2. INŽINERINĖ INFRASTRUKTŪRA

Inžinerinės dalies pajėgumai nėra padidėję, detaliojo plano *inžinerinės dalies koreguoti nenumatyta*.

Energetiniai resursai šilumos gamybos poreikiams užtikrinti šioje miesto dalyje yra pakankami. Tam, kad sklype projektuojamas pastatas atitiktų galiojančius Lietuvos Respublikos teisės aktus dėl energetinio pastatų klasifikavimo, papildomai sklype gali būti įrengiama atsinaujinančių energijos šaltinių (geoterminė šildymo sistema, saulės elektros jėgainė ar kt.)

Koreguojamos teritorijos kaimynystėje jau įgyvendintų techninių projektų inžinerinėse dalyse numatyta ir suprojektuota visa šių objektų eksploatavimui reikalinga inžinerinė infrastruktūra.

Techninio projekto rengimo stadijoje bus įvykdyti visi inžinerinius tinklus eksploatuojančių institucijų techninėse sąlygose nurodyti reikalavimai.

Stabiliam elektros energijos tiekimo užtikrinimui sklype numatoma servitutinė zona elektros transformatorinei įrengti ir eksploatuoti, tiesti ir aptarnauti požeminių ir antžeminių inžinerinių sistemų tinklus.

Techninių projektų rengimo stadijoje jau paklotų inžinerinių tinklų apsaugos zonos turės būti išsaugotos.

Visi inžineriniai tinklai, kurių apsaugos zonos negalės būti išsaugotos, privalės būti išskelti, darbus finansuojant statytojui. Priėmus sprendimą inžinerinius tinklus išskelti, buvusios išskeltų inžinerinių tinklų apsaugos zonos galės būti panaikintos.

11.3. TRANSPORTO – SUSISIEKIMO DALIS

Teritorijai galioja *Vilniaus m. savivaldybės administracijos Miesto ūkio ir transporto departamento išduotos teritorijų planavimo sąlygos Nr. REG72075*:

Teritorijos transportinį aptarnavimą lemia aplinkinis gatvių tinklas ir rišlumas, viešojo transporto maršrutinio tinklo išvystymas.

Vilniaus miesto bendrojo plano susiekimo dalies numatytos priemonės yra pakankamos norint užtikrinti planuojamos teritorijos aptarnavimą.

Techninio projekto Susisiekimo dalyje numatomi šie darbai:

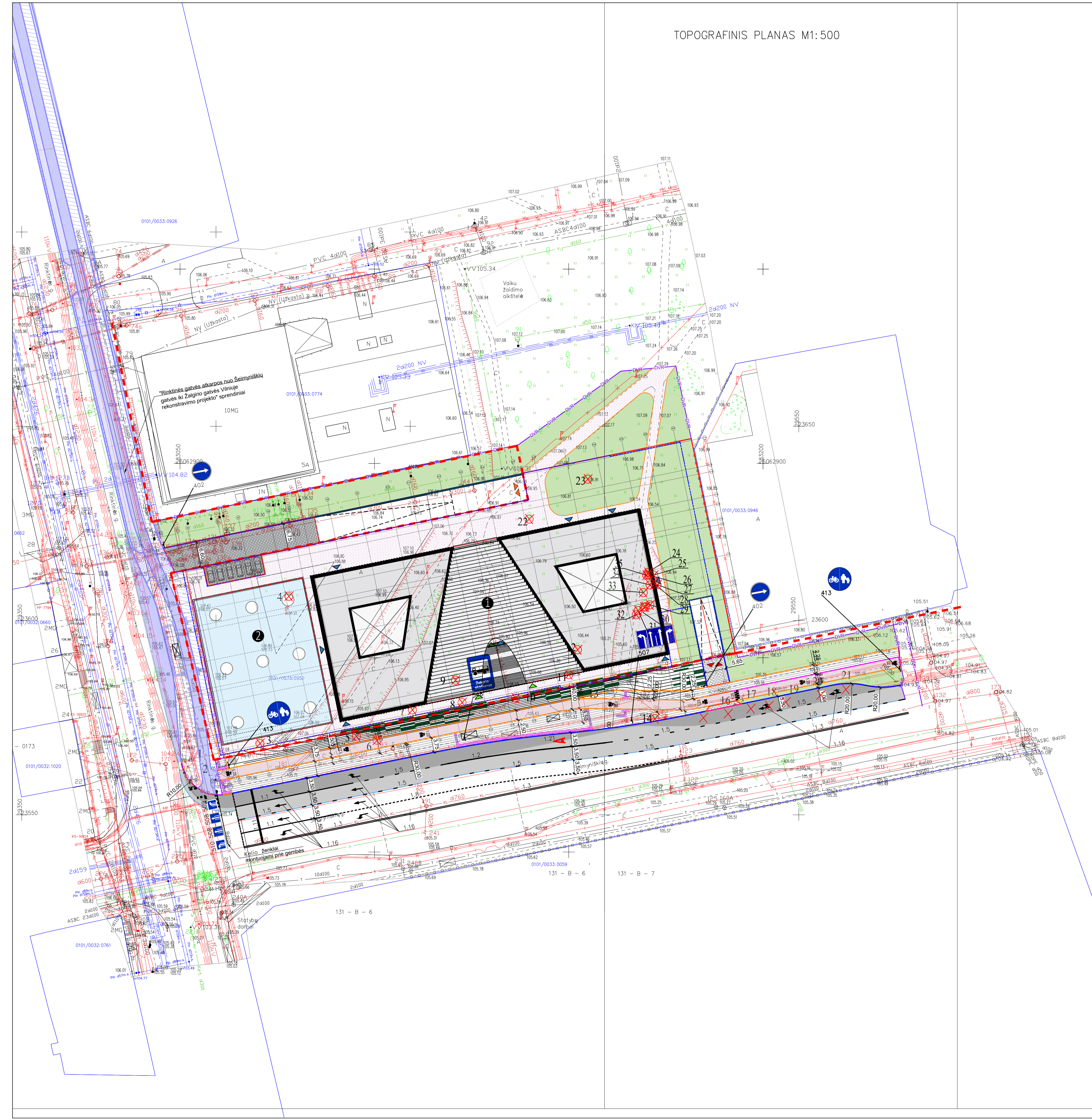
- Įrengiama papildoma lėtėjimo juosta (160 m) Šeimyniškių gatvėje nuo išvažiavimo iš žemės sklypo (kadastro Nr. 0101/0033:946) iki Rinktinės gatvės šioje juostoje;
- Perkeliamas autobusų sustojimas, įrengiant naują paviljoną;
- Įrengiama 180 m naujų dviračių (plotis – 2.5 m) ir pėsčiųjų takų (plotis – nuo 2.25 m iki 3.5 m);
- Įrengiamas naujas įvažiavimas į žemės sklypą (kadastro Nr. 0101/0033:950);
- Perkeliami apšvietimo stulpai ir kitos komunikacijos.

Teritorijos dalies (T-4) tarp Neries upės, Rinktinės, Šeimyniškių ir Raitininkų gatvių detaliuoju planu suplanuotos pėsčiųjų jungtys yra išsaugomos ir susiejamos su gretimose teritorijose numatytomis pėsčiųjų zonomis.



10 pav. Transportiniai sprendiniai (T-4 teritorijoje)

TOPOGRAFINIS PLANAS M1:500



Koordinatų sistema - LKS 94
Aukščių sistema - LA807

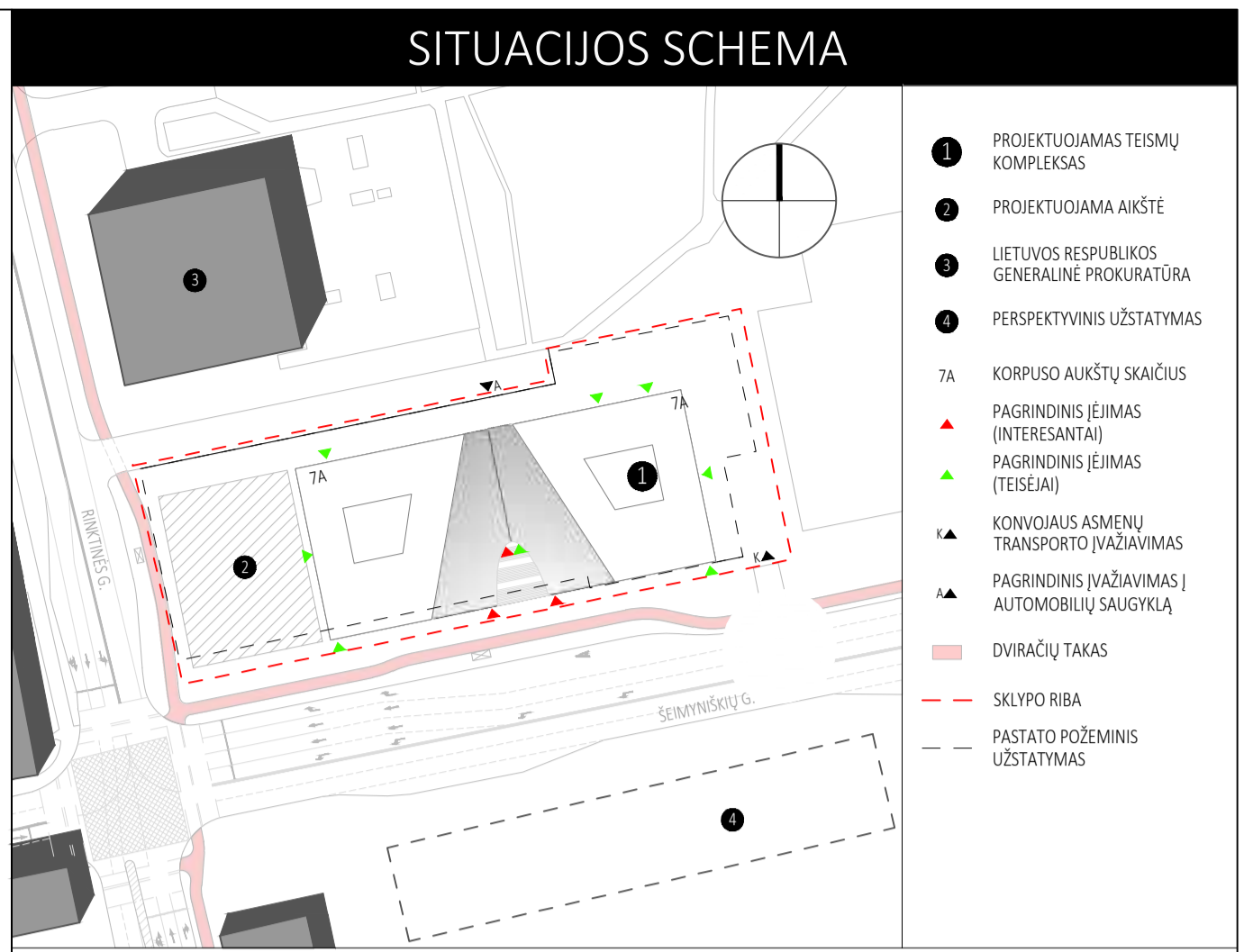
UAB "ViltektA"	UAB "ViltektA"	UAB "ViltektA"
info@viltekt.lt	www.viltekt.lt	UAB "ViltektA"
UAB "ViltektA"	UAB "ViltektA"	UAB "ViltektA"

Esamos požeminės komunikacijos suvestinė:

Šil. Nr.	Integrav. pavadinimas	Tipas	Užtvarkė	Pasiek. būdas	Pastaba
1	Vidiniai MPD				
2	AB "Vilniaus atšakos linija"				
3	Telės linijos, AB				
4	UAB "Vilniaus gatvės apšvietimo linija"				
5	AB "Vilniaus atšakos linija"				
6	UAB "ViltektA"				
7	AB "ViltektA"				
8	AB "ViltektA"				

Topografavimo darbų teritorijos išsidėstymo schema

NR.	Medžio rūšis	Diametras (cm)	Ø1m?	Ø1m?	Medžio rūšis	Diametras (cm)	Ø1m?
1	Liepa	34	gera	20	Liepa	28	gera
2	Liepa	50	bloga	21	Liepa	25	gera
3	Kaštonas	27	gera	22	Kievas	60	gera
4	Obelis	31	bloga	23	Kievas	104	gera
5	Kaštonas	30	gera	24	Kievas	18, 19	gera
6	Kaštonas	22	gera	25	Kievas	32	gera
7	Kaštonas	33	gera	26	Kievas	22	gera
8	Kaštonas	36	gera	27	Kievas	18, 20	gera
9	Kaštonas	30	gera	28	Kievas	27	gera
10	Kaštonas	29	gera	29	Kievas	14, 15, 17	gera
11	Kaštonas	29	gera	30	Kievas	24, 26	gera
12	Kaštonas	40	gera	31	Kievas	16, 18	gera
13	Aliežutis	42	gera	32	Kievas	30	gera
14	Liepa	31	gera	33	Kievas	22, 23, 23	gera
15	Liepa	24	gera	34	Kievas	29	gera
16	Liepa	44	gera	35	Kievas	16, 15, 17	gera
17	Liepa	18	gera				
18	Liepa	24	gera				
19	Liepa	11	gera				



- SUTARTINIAI ŽYMĖJIMAI:
- kadastriniai matavimais suformuotų žemės sklypų ribos;
 - gatvės raudonosios linijos;
 - darbų vykdymo riba;
 - projektuojami gatvės bordiūrai;
 - projektuojami įleisti gatvės bordiūrai;
 - projektuojami vejos bordiūrai;
 - projektuojami nusklembti dviračių tako bordiūrai;
 - projektuojami įvažiavimo bordiūrai;
 - prisijungimas prie esamos dangos;
 - projektuojamas autobusų sustojimo peronas;
 - projektuojamas dviračių takas (asfalto danga);
 - projektuojama betono trinkelė danga (įvažiavimai);
 - projektuojama plytelių danga;
 - projektuojama plytelių danga;
 - projektuojamas apželdinamas plotas;
 - projektuojama silpnaregių įspėjimo sistema;
 - projektuojama silpnaregių vedimo sistema;
 - projektuojama nauja asfalto danga;
 - projektuojama nauja asfalto danga (viršutinis sluoksnis);
 - projektuojamas horizontalus ženklimas;
 - projektuojamas kelio ženklas;
 - projektuojamas pastatas;
 - projektuojamas fontanas;
 - pagrindinis ėjimas interesantams;
 - pagrindinis ėjimas teisėjams;
 - konvojaus automobilių įvažiavimas;
 - darbuotojų įvažiavimas į automobilių saugyklą;
 - pastato požeminis užstatymas;
 - atraminės sienos kontūras;
 - kertami medžiai;

2019 08 01

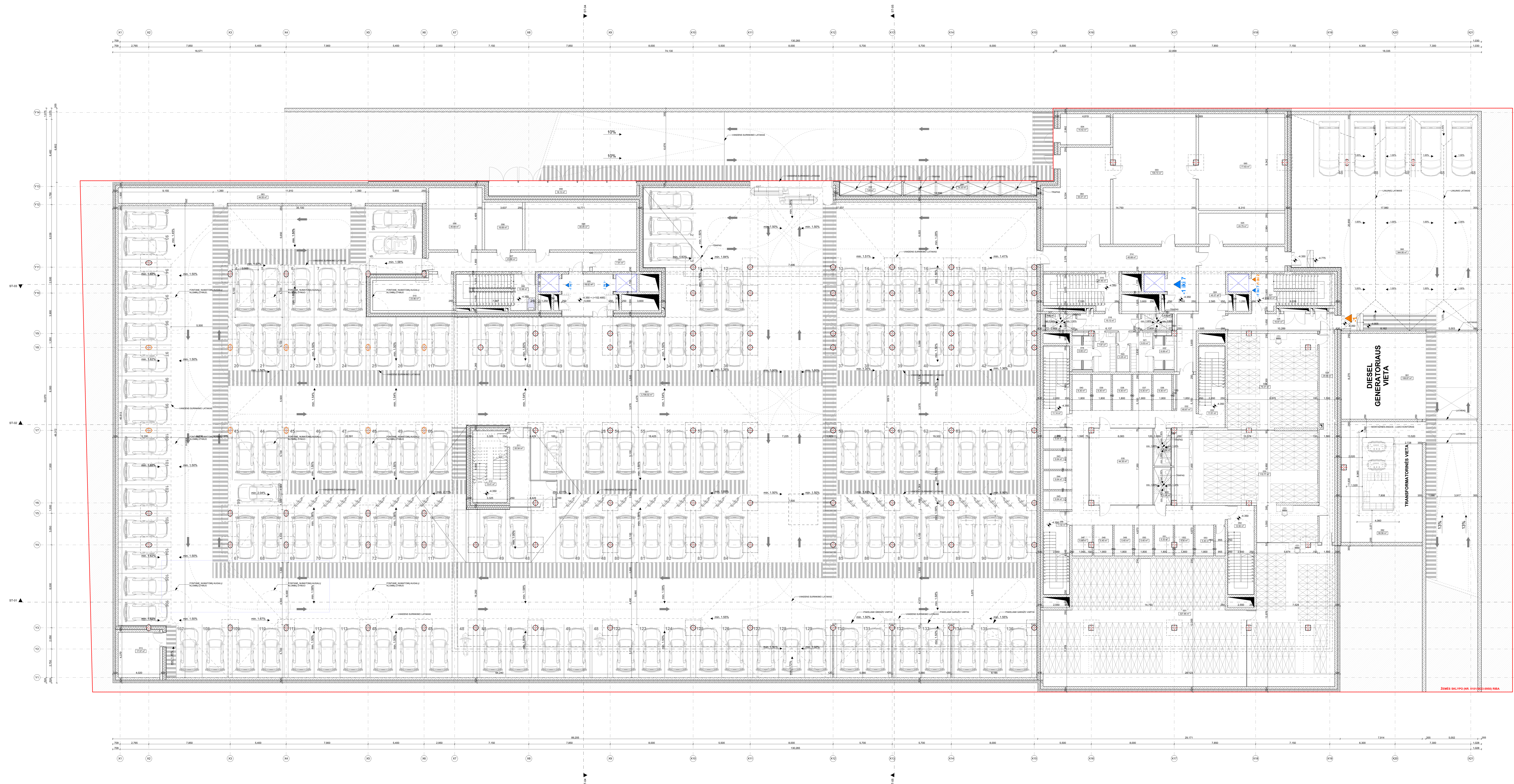
Laida Data Keitimų pavadinimas (priežastis)

Brėžinys yra UAB "Cloud architektūra", UAB "ViltektA" ir Ušakovos nuosavybė.
Naudoti tikslams, nesusijusiems su projektuojamais objektais, be UAB "Cloud architektūra", UAB "ViltektA" ir Ušakovos žinio DRAUŽIAMA.

VILTEKTA
cloud
architecture+urban design

ADMINISTRACINĖS PASKIRTIES PASTATAS
ŠEIMYNIŠKIŲ G. 28, VILNIAUS M., STATYBOS PROJEKTAS

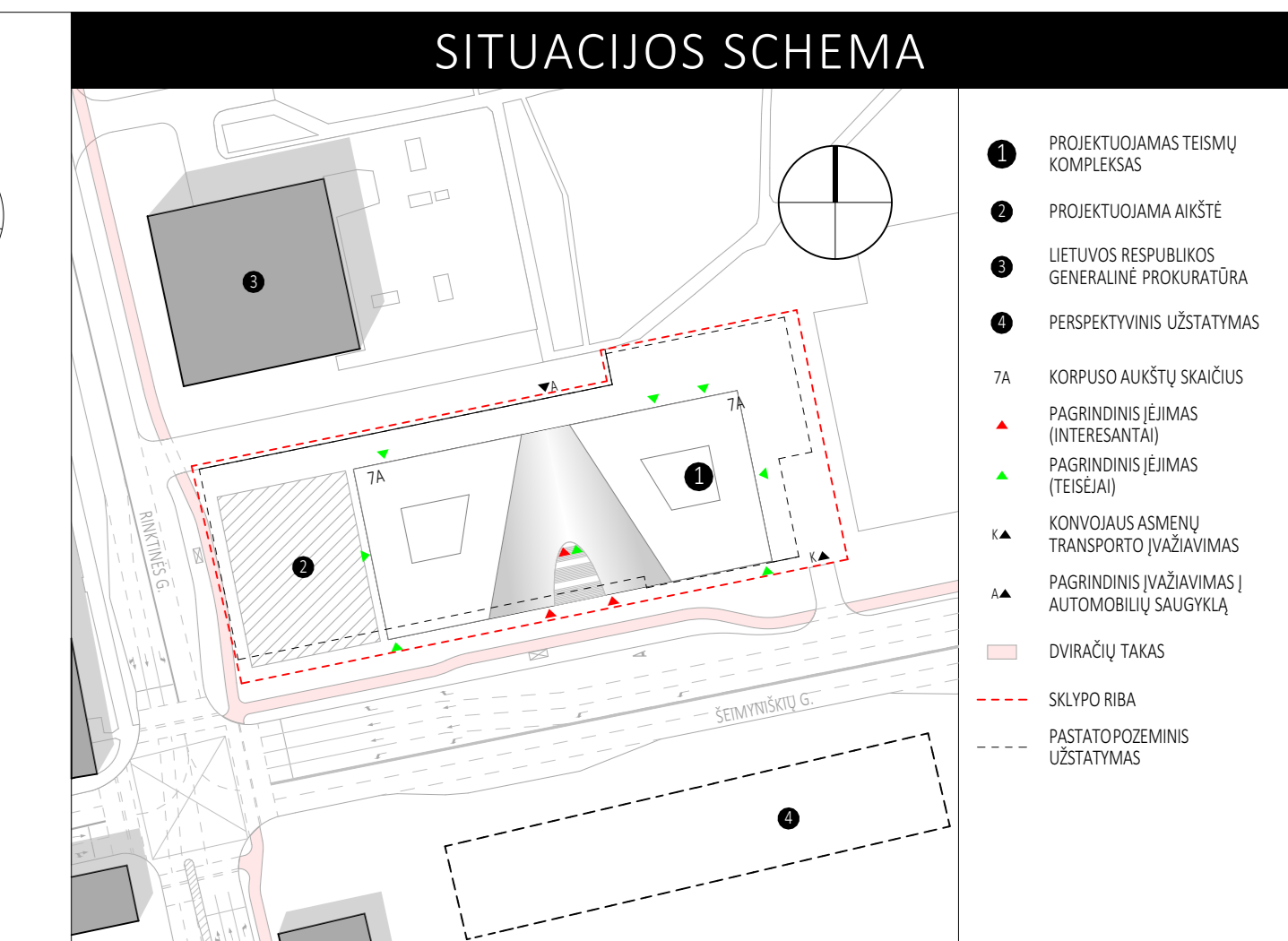
A2122	PV	A. DAGELIS	STATYMO TIKSLAMS IR PAVADINIMAS	01 ADMINISTRACINIS PASTATAS	Laida
A898	PDV	J. PORVANECKAITĖ - DAGELIENĖ S. ČALNARAS	BRĖŽINIO PAVADINIMAS	SKLYPO SUTVARKYMO PLANAS M1:500	O
Etapas	UŽSAMOJAVAS	NACIONALINĖ TEISŲ ADMINISTRACIJA		0390-PP-SP_B-01	Lapas Lapų
pp					1 1

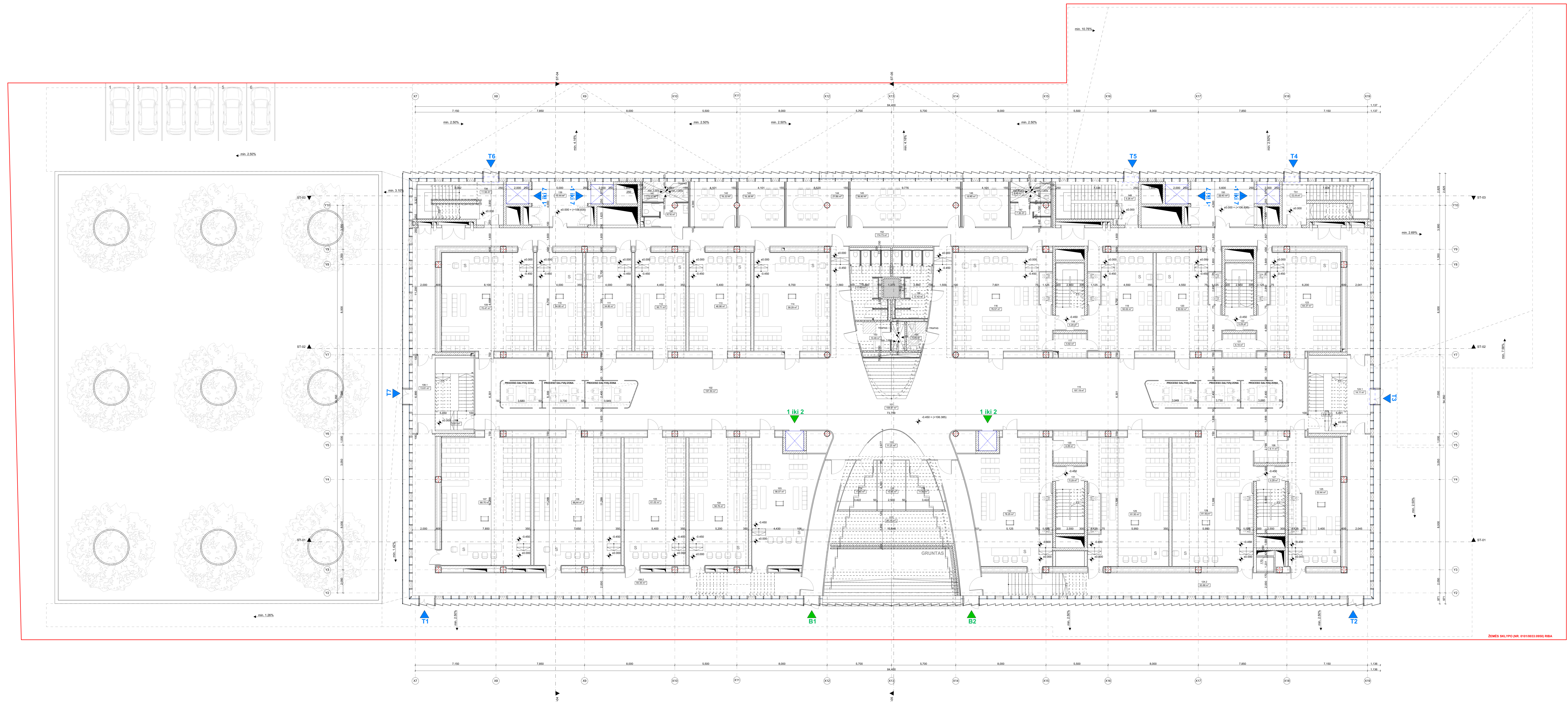


-1 AUKŠTO PATAIŲ EKSPANZIJA

NR.	PAVIRŠIAUS PAŲRAŠAS	PLAUTAB. V.M.
001	PARKAVIMO VIETA	3,7620
002	AKTORIZAVIMO SĄSAYOS	16,33
003	BUTIKŲ KONTEREINĖ PATAIJA	16,33
004	PADIRKINIO SANDĖLYS - 2	18,72
005	UNDOVIRKIO SANDĖLYS	14,42
006	LIFTŲ PATAIJA	7,62
007	LIFTINĖ	15,68
008	KORIDORIS	23,88
009	BEIŠIŲ SANDĖLYS	8,88
010	TARNAVIMŲ STOVŲ SERVISŲ PATAIJA	40,43
011	PRESESIAMINĖ EKSPANZIJA	23,96
012	LIFTINĖ	23,84
013	TECHNINĖ PATAIJA (KABINŲ PATAIJA)	17,27
014	KORIDORIS	46,48
015	LIFTINĖ	14,48
016	KORIDORIS	10,12
017	VIŠIŲ SANDĖLYS	4,80
018	BEIŠIŲ SANDĖLYS	3,87
019	MOT. DUSŲ	8,93
020	AMŽIŠTO UNDOVIRKIO PARKAVIMO PATAIJA	3,25
021	VIŠIŲ SANDĖLYS	8,93
022	VIŠIŲ SANDĖLYS	8,88
023	MOT. SAN. MAČAS	4,80
024	KORIDORAVIMŲ ARMIJAVIMO KORIDORIS	45,37
025	PAVILYŲ SANDĖLYS	16,76
026	KORIDORIS	16,07
027	LIFTINĖ	13,32
028	ARCHYVO KORIDORIS	25,56
029	DOKUMENTŲ SANDĖLYS	19,37
030	DOKUMENTŲ SANDĖLYS	110,77
031	ARCHYVAS	107,65
032	LIFTINĖ	11,62
033	KORIDORIS	11,62
034	KORIDORIS (PAREIŠIŲ SAN. MAČAS)	8,96
035	KORIDORIS (PAREIŠIŲ PATAIJA)	48,18
036	KORIDORAVIMŲ ARMIJAVIMO PATAIJA	8,93
037	KORIDORAVIMŲ ARMIJAVIMO PATAIJA	8,93
038	KORIDORAVIMŲ ARMIJAVIMO PATAIJA	8,93
039	KORIDORAVIMŲ ARMIJAVIMO PATAIJA	8,93
040	KORIDORAVIMŲ ARMIJAVIMO PATAIJA	8,93
041	LIFTINĖ	11,14
042	KORIDORAVIMŲ ARMIJAVIMO PATAIJA	8,94
043	KORIDORAVIMŲ ARMIJAVIMO PATAIJA	8,94
044	KORIDORAVIMŲ ARMIJAVIMO PATAIJA	8,94
045	KORIDORAVIMŲ ARMIJAVIMO PATAIJA	8,94
046	LIFTINĖ	11,12
047	KORIDORAVIMŲ ARMIJAVIMO PATAIJA	8,93
048	KORIDORAVIMŲ ARMIJAVIMO PATAIJA	8,93
049	KORIDORAVIMŲ ARMIJAVIMO PATAIJA	8,93
050	KORIDORAVIMŲ ARMIJAVIMO PATAIJA	8,93
051	KORIDORAVIMŲ ARMIJAVIMO PATAIJA	8,93
052	KORIDORAVIMŲ ARMIJAVIMO PATAIJA	8,93
053	KORIDORAVIMŲ ARMIJAVIMO PATAIJA	8,93
054	LIFTINĖ	12,92
055	KORIDORAVIMŲ ARMIJAVIMO SAN. MAČAS	8,97
056	BEIŠIŲ SANDĖLYS (GRĮŠTAS UNDOVIRKIO PATAIJA)	16,68
057	DUJŲ GĖSIMO SISTEMOS PATAIJA	7,31
058	BALČIŲ PATAIJA (TECHNINĖ ZONA)	7,41
059	BALČIŲ PATAIJA (TECHNINĖ ZONA)	18,12
060	KORIDORAVIMŲ KUTURINĖS SAUGOS ZONA	344,95
061	DIESEL. GENERATORINĖ ZONA	118,97
062	TRANSFORMATORINĖ ZONA	49,88
063	KOLEKTORIS	44,48
064	PADIRKINIO SANDĖLYS - 1	14,07
065	PADIRKINIO SANDĖLYS - 3	17,63

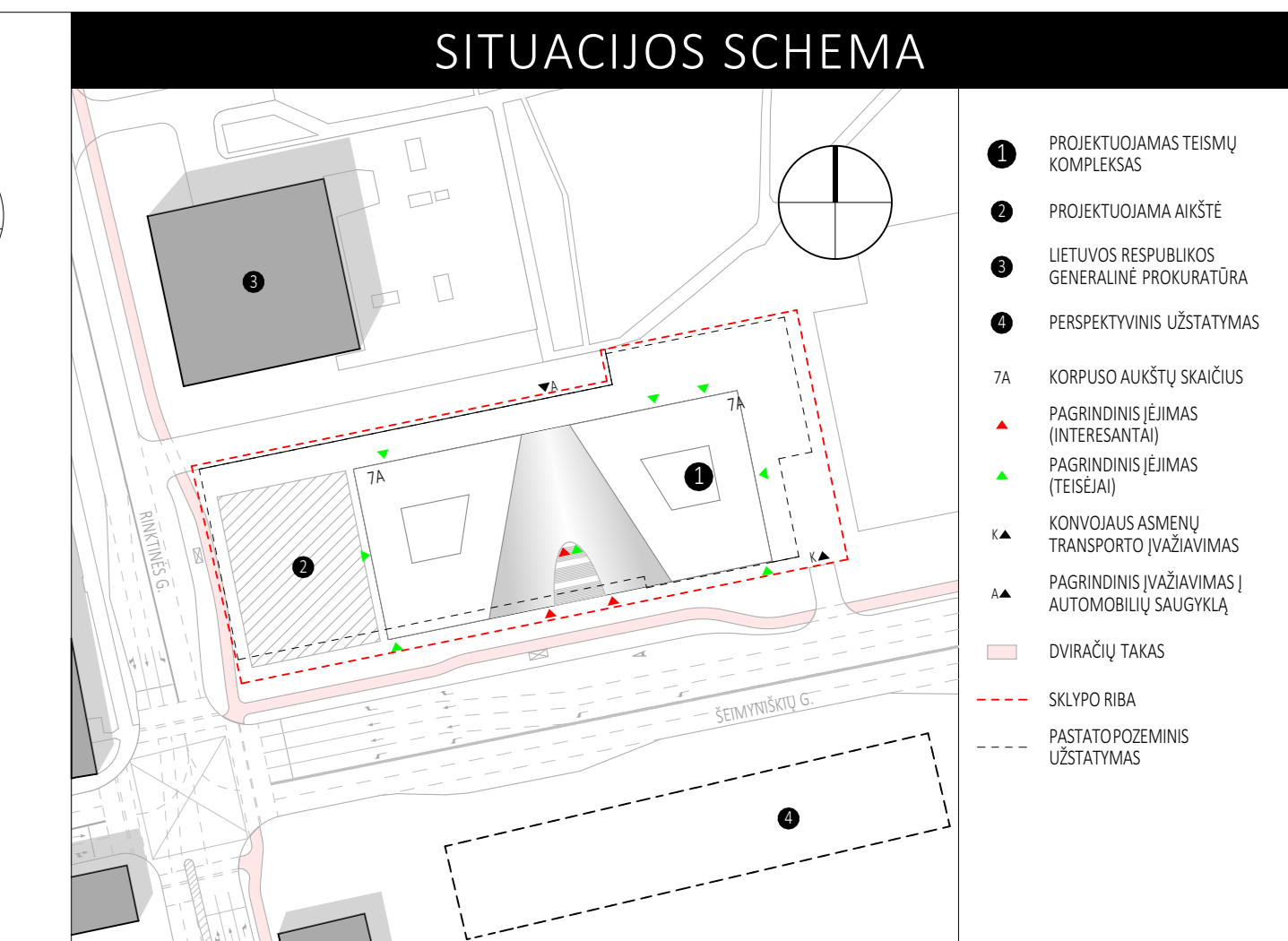
5,871,57 m²





NR.	PAVARDINIMAS	PLOTAS kv. m.
101	HOLAS	188,97
102	LAKUNO DRODE	197,50
103	DAUŽNŲ BŪVŲ CŪL POSEIDŲŲ SALE	36,87
104	DAUŽNŲ BŪVŲ CŪL POSEIDŲŲ SALE	36,78
105	DAUŽNŲ BŪVŲ CŪL POSEIDŲŲ SALE	41,02
106	DAUŽNŲ BŪVŲ CŪL POSEIDŲŲ SALE	36,84
107	DAUŽNŲ BŪVŲ CŪL POSEIDŲŲ SALE	36,73
108	LAPTINĖ	8,41
108.1	LAPTINĖS HOLAS	13,61
108.2	KORIDORIUS	30,39
108.3	DAUŽNŲ BŪVŲ CŪL POSEIDŲŲ SALE	29,47
110	DAUŽNŲ BŪVŲ CŪL POSEIDŲŲ SALE	34,26
111	DAUŽNŲ BŪVŲ CŪL POSEIDŲŲ SALE	34,26
112	DAUŽNŲ BŪVŲ CŪL POSEIDŲŲ SALE	36,71
113	DAUŽNŲ BŪVŲ CŪL POSEIDŲŲ SALE	36,28
114	DAUŽNŲ BŪVŲ CŪL POSEIDŲŲ SALE	36,29
115	LAKUNO DRODE	197,79
116	BAIČDAMŲŲ BŪVŲ CŪL POSEIDŲŲ SALE	30,72
117	LEIDVYLA PATALPA	8,40
118	KORIDORIUMŲ KAMERŲ LAPTINĖ	8,29
119	BAIČDAMŲŲ BŪVŲ CŪL POSEIDŲŲ SALE	46,02
120	BAIČDAMŲŲ BŪVŲ CŪL POSEIDŲŲ SALE	31,02
121	LEIDVYLA PATALPA	8,19
122	KORIDORIUMŲ KAMERŲ LAPTINĖ	8,29
123	BAIČDAMŲŲ BŪVŲ CŪL POSEIDŲŲ SALE	46,37
124	LAPTINĖ	8,41
124.1	LAPTINĖS HOLAS	14,11
124.2	KORIDORIUS	19,88
126	BAIČDAMŲŲ BŪVŲ CŪL POSEIDŲŲ SALE	36,44
126	LEIDVYLA PATALPA	8,11
127	KORIDORIUMŲ KAMERŲ LAPTINĖ	8,29
128	BAIČDAMŲŲ BŪVŲ CŪL POSEIDŲŲ SALE	46,58
129	BAIČDAMŲŲ BŪVŲ CŪL POSEIDŲŲ SALE	31,08
130	LEIDVYLA PATALPA	8,26
131	KORIDORIUMŲ KAMERŲ LAPTINĖ	8,29
132	BAIČDAMŲŲ BŪVŲ CŪL POSEIDŲŲ SALE	46,58
133	LEIDVYLA PATALPA	11,21
134	PROCESO DALYŲ PASTATINŲ KAMBARYS	11,80
135	PROCESO DALYŲ PASTATINŲ KAMBARYS	10,96
136	PROCESO DALYŲ PASTATINŲ KAMBARYS	11,80
137	KORIDORIUS	40,16
138	LAPTINĖ	11,56
139	LAPTINĖS HOLAS	19,44
140	MOT. ŽŪ. SAN. NAŽDAS	4,90
141	MOT. ŽŪ. SAN. NAŽDAS	7,21
142	TESEJŲ PASTATINŲ KAMBARYS	16,33
143	TESEJŲ PASTATINŲ KAMBARYS	16,36
144	TESEJŲ PASTATINŲ KAMBARYS	21,08
145	TESEJŲ PASTATINŲ KAMBARYS	36,96
146	TESEJŲ PASTATINŲ KAMBARYS	16,41
147	VYR. ŽŪ. SAN. NAŽDAS	7,90
148	VYR. ŽŪ. SAN. NAŽDAS	4,45
149	LAPTINĖ	8,20
150	LAPTINĖS HOLAS	22,41
151	LAPTINĖ	9,11
152	KORIDORIUS	174,73
153	MOTIŲGOS - TEVŲ ŽŪ. SAN. NAŽDAS	10,49
154	MOT. ŽŪ. SAN. NAŽDAS	11,88
155	VYR. ŽŪ. SAN. NAŽDAS	4,90
156	ŽŪ. SAN. NAŽDAS	4,85
157	VYR. ŽŪ. SAN. NAŽDAS	17,41
158	VYR. ŽŪ. SAN. NAŽDAS	4,85
159	VYR. ŽŪ. SAN. NAŽDAS	17,41
160	VYR. ŽŪ. SAN. NAŽDAS	4,85
161	VYR. ŽŪ. SAN. NAŽDAS	17,41
162	VYR. ŽŪ. SAN. NAŽDAS	4,85
163	VYR. ŽŪ. SAN. NAŽDAS	17,41
164	VYR. ŽŪ. SAN. NAŽDAS	4,85
165	VYR. ŽŪ. SAN. NAŽDAS	17,41
166	VYR. ŽŪ. SAN. NAŽDAS	4,85
167	VYR. ŽŪ. SAN. NAŽDAS	17,41
168	VYR. ŽŪ. SAN. NAŽDAS	4,85
169	VYR. ŽŪ. SAN. NAŽDAS	17,41
170	VYR. ŽŪ. SAN. NAŽDAS	4,85
171	VYR. ŽŪ. SAN. NAŽDAS	17,41
172	VYR. ŽŪ. SAN. NAŽDAS	4,85
173	VYR. ŽŪ. SAN. NAŽDAS	17,41
174	VYR. ŽŪ. SAN. NAŽDAS	4,85
175	VYR. ŽŪ. SAN. NAŽDAS	17,41
176	VYR. ŽŪ. SAN. NAŽDAS	4,85
177	VYR. ŽŪ. SAN. NAŽDAS	17,41
178	VYR. ŽŪ. SAN. NAŽDAS	4,85
179	VYR. ŽŪ. SAN. NAŽDAS	17,41
180	VYR. ŽŪ. SAN. NAŽDAS	4,85
181	VYR. ŽŪ. SAN. NAŽDAS	17,41
182	VYR. ŽŪ. SAN. NAŽDAS	4,85
183	VYR. ŽŪ. SAN. NAŽDAS	17,41
184	VYR. ŽŪ. SAN. NAŽDAS	4,85
185	VYR. ŽŪ. SAN. NAŽDAS	17,41
186	VYR. ŽŪ. SAN. NAŽDAS	4,85
187	VYR. ŽŪ. SAN. NAŽDAS	17,41
188	VYR. ŽŪ. SAN. NAŽDAS	4,85
189	VYR. ŽŪ. SAN. NAŽDAS	17,41
190	VYR. ŽŪ. SAN. NAŽDAS	4,85
191	VYR. ŽŪ. SAN. NAŽDAS	17,41
192	VYR. ŽŪ. SAN. NAŽDAS	4,85
193	VYR. ŽŪ. SAN. NAŽDAS	17,41
194	VYR. ŽŪ. SAN. NAŽDAS	4,85
195	VYR. ŽŪ. SAN. NAŽDAS	17,41
196	VYR. ŽŪ. SAN. NAŽDAS	4,85
197	VYR. ŽŪ. SAN. NAŽDAS	17,41
198	VYR. ŽŪ. SAN. NAŽDAS	4,85
199	VYR. ŽŪ. SAN. NAŽDAS	17,41
200	VYR. ŽŪ. SAN. NAŽDAS	4,85
201	VYR. ŽŪ. SAN. NAŽDAS	17,41
202	VYR. ŽŪ. SAN. NAŽDAS	4,85
203	VYR. ŽŪ. SAN. NAŽDAS	17,41
204	VYR. ŽŪ. SAN. NAŽDAS	4,85
205	VYR. ŽŪ. SAN. NAŽDAS	17,41
206	VYR. ŽŪ. SAN. NAŽDAS	4,85
207	VYR. ŽŪ. SAN. NAŽDAS	17,41
208	VYR. ŽŪ. SAN. NAŽDAS	4,85
209	VYR. ŽŪ. SAN. NAŽDAS	17,41
210	VYR. ŽŪ. SAN. NAŽDAS	4,85
211	VYR. ŽŪ. SAN. NAŽDAS	17,41
212	VYR. ŽŪ. SAN. NAŽDAS	4,85
213	VYR. ŽŪ. SAN. NAŽDAS	17,41
214	VYR. ŽŪ. SAN. NAŽDAS	4,85
215	VYR. ŽŪ. SAN. NAŽDAS	17,41
216	VYR. ŽŪ. SAN. NAŽDAS	4,85
217	VYR. ŽŪ. SAN. NAŽDAS	17,41
218	VYR. ŽŪ. SAN. NAŽDAS	4,85
219	VYR. ŽŪ. SAN. NAŽDAS	17,41
220	VYR. ŽŪ. SAN. NAŽDAS	4,85
221	VYR. ŽŪ. SAN. NAŽDAS	17,41
222	VYR. ŽŪ. SAN. NAŽDAS	4,85
223	VYR. ŽŪ. SAN. NAŽDAS	17,41
224	VYR. ŽŪ. SAN. NAŽDAS	4,85
225	VYR. ŽŪ. SAN. NAŽDAS	17,41
226	VYR. ŽŪ. SAN. NAŽDAS	4,85
227	VYR. ŽŪ. SAN. NAŽDAS	17,41
228	VYR. ŽŪ. SAN. NAŽDAS	4,85
229	VYR. ŽŪ. SAN. NAŽDAS	17,41
230	VYR. ŽŪ. SAN. NAŽDAS	4,85
231	VYR. ŽŪ. SAN. NAŽDAS	17,41
232	VYR. ŽŪ. SAN. NAŽDAS	4,85
233	VYR. ŽŪ. SAN. NAŽDAS	17,41
234	VYR. ŽŪ. SAN. NAŽDAS	4,85
235	VYR. ŽŪ. SAN. NAŽDAS	17,41
236	VYR. ŽŪ. SAN. NAŽDAS	4,85
237	VYR. ŽŪ. SAN. NAŽDAS	17,41
238	VYR. ŽŪ. SAN. NAŽDAS	4,85
239	VYR. ŽŪ. SAN. NAŽDAS	17,41
240	VYR. ŽŪ. SAN. NAŽDAS	4,85
241	VYR. ŽŪ. SAN. NAŽDAS	17,41
242	VYR. ŽŪ. SAN. NAŽDAS	4,85
243	VYR. ŽŪ. SAN. NAŽDAS	17,41
244	VYR. ŽŪ. SAN. NAŽDAS	4,85
245	VYR. ŽŪ. SAN. NAŽDAS	17,41
246	VYR. ŽŪ. SAN. NAŽDAS	4,85
247	VYR. ŽŪ. SAN. NAŽDAS	17,41
248	VYR. ŽŪ. SAN. NAŽDAS	4,85
249	VYR. ŽŪ. SAN. NAŽDAS	17,41
250	VYR. ŽŪ. SAN. NAŽDAS	4,85
251	VYR. ŽŪ. SAN. NAŽDAS	17,41
252	VYR. ŽŪ. SAN. NAŽDAS	4,85
253	VYR. ŽŪ. SAN. NAŽDAS	17,41
254	VYR. ŽŪ. SAN. NAŽDAS	4,85
255	VYR. ŽŪ. SAN. NAŽDAS	17,41
256	VYR. ŽŪ. SAN. NAŽDAS	4,85
257	VYR. ŽŪ. SAN. NAŽDAS	17,41
258	VYR. ŽŪ. SAN. NAŽDAS	4,85
259	VYR. ŽŪ. SAN. NAŽDAS	17,41
260	VYR. ŽŪ. SAN. NAŽDAS	4,85
261	VYR. ŽŪ. SAN. NAŽDAS	17,41
262	VYR. ŽŪ. SAN. NAŽDAS	4,85
263	VYR. ŽŪ. SAN. NAŽDAS	17,41
264	VYR. ŽŪ. SAN. NAŽDAS	4,85
265	VYR. ŽŪ. SAN. NAŽDAS	17,41
266	VYR. ŽŪ. SAN. NAŽDAS	4,85
267	VYR. ŽŪ. SAN. NAŽDAS	17,41
268	VYR. ŽŪ. SAN. NAŽDAS	4,85
269	VYR. ŽŪ. SAN. NAŽDAS	17,41
270	VYR. ŽŪ. SAN. NAŽDAS	4,85
271	VYR. ŽŪ. SAN. NAŽDAS	17,41
272	VYR. ŽŪ. SAN. NAŽDAS	4,85
273	VYR. ŽŪ. SAN. NAŽDAS	17,41
274	VYR. ŽŪ. SAN. NAŽDAS	4,85
275	VYR. ŽŪ. SAN. NAŽDAS	17,41
276	VYR. ŽŪ. SAN. NAŽDAS	4,85
277	VYR. ŽŪ. SAN. NAŽDAS	17,41
278	VYR. ŽŪ. SAN. NAŽDAS	4,85
279	VYR. ŽŪ. SAN. NAŽDAS	17,41
280	VYR. ŽŪ. SAN. NAŽDAS	4,85
281	VYR. ŽŪ. SAN. NAŽDAS	17,41
282	VYR. ŽŪ. SAN. NAŽDAS	4,85
283	VYR. ŽŪ. SAN. NAŽDAS	17,41
284	VYR. ŽŪ. SAN. NAŽDAS	4,85
285	VYR. ŽŪ. SAN. NAŽDAS	17,41
286	VYR. ŽŪ. SAN. NAŽDAS	4,85
287	VYR. ŽŪ. SAN. NAŽDAS	17,41
288	VYR. ŽŪ. SAN. NAŽDAS	4,85
289	VYR. ŽŪ. SAN. NAŽDAS	17,41
290	VYR. ŽŪ. SAN. NAŽDAS	4,85
291	VYR. ŽŪ. SAN. NAŽDAS	17,41
292	VYR. ŽŪ. SAN. NAŽDAS	4,85
293	VYR. ŽŪ. SAN. NAŽDAS	17,41
294	VYR. ŽŪ. SAN. NAŽDAS	4,85
295	VYR. ŽŪ. SAN. NAŽDAS	17,41
296	VYR. ŽŪ. SAN. NAŽDAS	4,85
297	VYR. ŽŪ. SAN. NAŽDAS	17,41
298	VYR. ŽŪ. SAN. NAŽDAS	4,85
299	VYR. ŽŪ. SAN. NAŽDAS	17,41
300	VYR. ŽŪ. SAN. NAŽDAS	4,85

2.512,20 m²



UAB "VILIEKTA" cloud

Administracinis pastatas

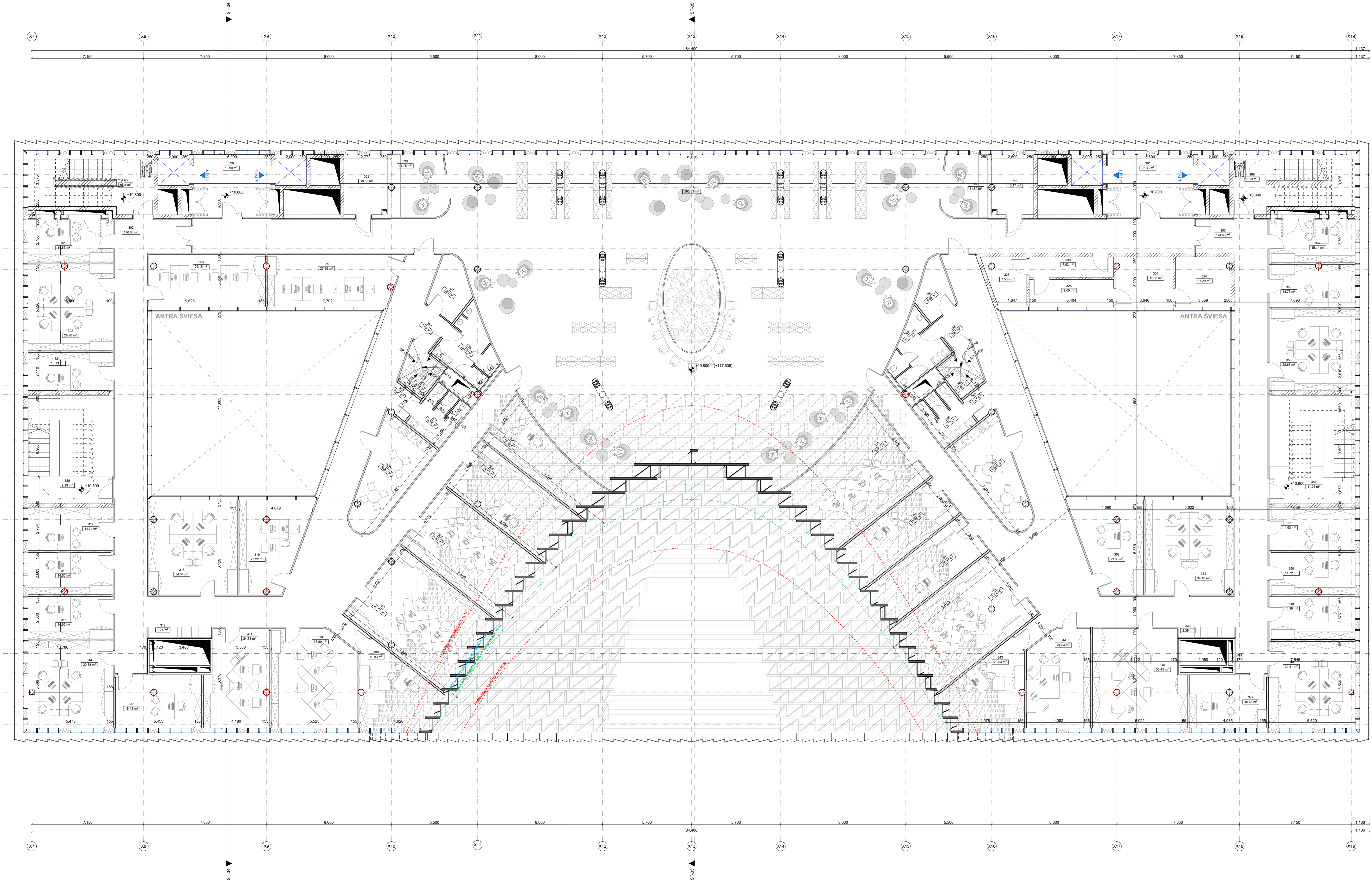
1 aukšto planas

LT NACIONALINĖ TĖSŲ ADMINISTRACIJA

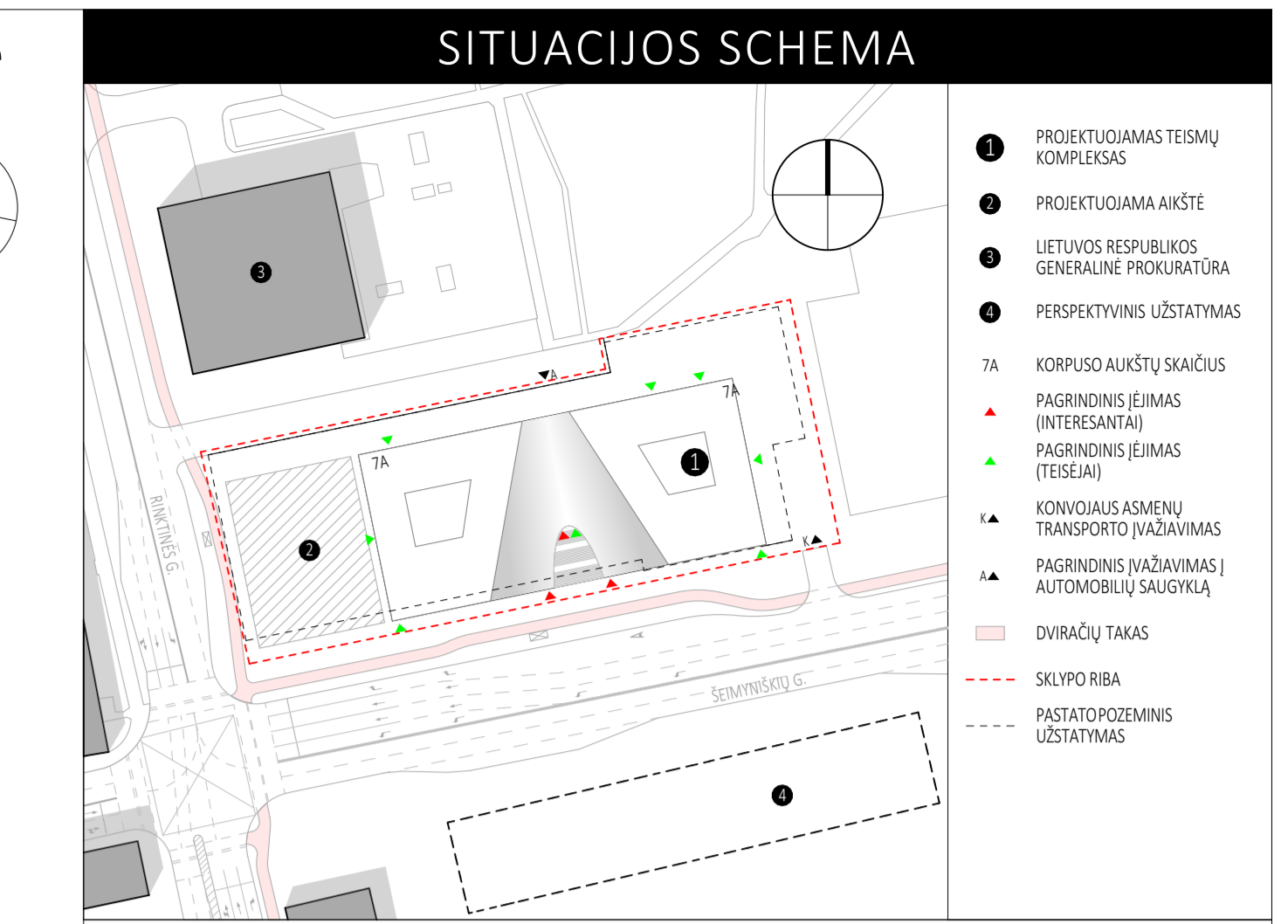
Administracinis pastatas

1 aukšto planas

0390-PP-SA-B-03



TREČIOJAU ALKŲ PATALPŲ SKAIČIAVIMAS		
NR.	PAVAZINIMAS	PLOTAS kv.m.
301	BIBLIOTEKA	595,83
302	KORIDORIUS	176,95
303	KORIDORIUS	174,48
304	VILNIAUS APYGARDOS TEISMAS	11,58
305	TEISEJŲ KABINETAS	19,18
306	TEISEJŲ KABINETAS	24,77
307	POSEDŲJŲ SEKRETORIŲ KABINETAS	31,82
308	POSEDŲJŲ SEKRETORIŲ KABINETAS	41,67
309	TEISEJŲ KABINETAS	19,93
310	TEISEJŲ PADEDEJŲ KABINETAS	33,80
311	POSEDŲJŲ SEKRETORIŲ KABINETAS	24,81
312	DOKUMENTŲ DAUGUMAS / FAKSAS	2,74
313	TEISEJŲ KABINETAS	18,43
314	TEISEJŲ PADEDEJŲ KABINETAS	30,38
315	TEISEJŲ KABINETAS	14,62
316	TEISEJŲ KABINETAS	14,50
317	TEISEJŲ KABINETAS	14,74
318	INFORMACINIS SISTEMŲ VEIDEJŲ, INFORMACIŲ KABINETAS	34,34
319	VERTEJŲ KABINETAS	23,22
320	LAPTINĖ	9,39
321	TEISEJŲ KABINETAS	13,13
322	TEISEJŲ PADEDEJŲ KABINETAS	29,96
323	RENKIMŲ TEISMO KAMERINIS VEIDEJŲ KABINETAS	14,66
324	VILNIAUS APYGARDOS TEISMAS	11,29
325	VILNIAUS RAJ. APYLINKES TEISMAS	9,45
326	NACIONALINĖ TEISMAI ADMINISTRACIJA	7,56
327	LAPTINĖ	9,34
328	LIFTO HOLAS	19,90
329	SERVERINĖ	19,55
330	SKAITYMO ZONA	14,75
331	SANKĖLIŲ	7,99
332	SAN. MAZGAS HOLAS	5,93
333	VYR. SAN. MAZGAS	13,03
334	ŽN. SAN. MAZGAS	5,98
335	SAN. MAZGAS HOLAS	2,25
336	MOT. SAN. MAZGAS	6,78
337	PERSONALO VALDOMASIS	20,81
338	ADMINISTRACINĖ SAUGUMO ZONA	7,03
339	POSEDŲJŲ SEKRETORIŲ KABINETAS	38,41
340	TEISEJŲ KABINETAS	19,79
341	TEISEJŲ KABINETAS	20,37
342	POSEDŲJŲ SEKRETORIŲ KABINETAS	37,59
343	TEISEJŲ KABINETAS	20,53
344	POSEDŲJŲ SEKRETORIŲ KABINETAS	24,64
345	TEISEJŲ PADEDEJŲ KABINETAS	36,45
346	DOKUMENTŲ DAUGUMAS / FAKSAS	2,39
347	TEISEJŲ KABINETAS	16,96
348	TEISEJŲ PADEDEJŲ KABINETAS	30,41
349	TEISEJŲ KABINETAS	14,99
350	TEISEJŲ KABINETAS	14,72
351	TEISEJŲ KABINETAS	14,93
352	ARCHYVO DARBLIOTOJŲ KABINETAS	34,16
353	ARCHYVO VEIDEJŲ KABINETAS	23,98
354	LAPTINĖ	11,25
355	TEISEJŲ PADEDEJŲ KABINETAS	38,67
356	TEISEJŲ KABINETAS	14,73
357	TEISEJŲ KABINETAS	15,14
358	BENDROJI TEISMO RASTINĖ	25,15
359	BENDROJI TEISMO RASTINĖ	27,85
360	LAPTINĖ	9,10
361	LIFTO HOLAS	22,36
362	SERVERINĖ	10,17
363	SKAITYMO ZONA	11,50
364	VALDYDOS PATALPA	6,59
365	SAN. MAZGAS HOLAS	3,82
366	VYR. SAN. MAZGAS	11,28
367	ŽN. SAN. MAZGAS	5,85
368	SAN. MAZGAS HOLAS	2,77
369	MOT. SAN. MAZGAS	6,78
370	PERSONALO VALDOMASIS	20,20
		2,112,34 m²



2016-06-24		Keitimų pavadinimas (priežastis)	
Laida	Data		
Baltijos vnt UAB "Cloud architektūra" Ušakovos namuose, Naudininkų šlaitas, be UAB "Cloud architektūra" Ušakovos šlaito DRAUŽDAMA			
Aliestatoto Nr.		STATYMO PROJEKTO PAVAZINIMAS	
A2122	PV A. DAGELIS	STATYMO NAUBERIS R. PAVAZINIMAS	
A658	PDV T. BALCIUNAS	I. FORVAČEKAITĖ - DAGELIENE	
S. CALNARAS		BŪVIMO PAVAZINIMAS	
R. KAPUSTAITĖ		01 ADMINISTRACINIS PASTATAS	
UŠAKOVOS		3 ALKŲSTO PLANAS	
NACIONALINĖ TEISMU ADMINISTRACIJA		DOKUMENTO ŽYMŲS	
0390-PP-SA-B-05		Lapšas / Lapų	
		1 / 1	

