

AIŠKINAMASIS RAŠTAS

Teritorijų planavimo dokumento pavadinimas: Sklypo Žirmūnų g. 1H ir gretimos teritorijos detaliojo plano keitimas.

Planavimo organizatorius: Vilniaus miesto savivaldybės administracijos direktorius, Konstitucijos pr. 3, LT-09601 Vilnius.

Projekto rengėjas: SĮ „Vilniaus planas“, Konstitucijos pr. 3, LT-09601 Vilnius.


Planavimo pagrindas: Mero pavaduotojo pasitarimo Švietimo, kultūros ir sporto, Socialinių reikalų ir sveikatos departamentų klausimais 2019-09-03 protokolas Nr. 28-310/19(1.2.13E-T1);

Vilniaus miesto savivaldybės administracijos direktoriaus pavaduotojo 2019-11-13 įsakymas Nr. A30-2297/19.

Projekto tikslas: vadovaujantis Vilniaus miesto savivaldybės teritorijos bendruoju planu (registro Nr. T00056038) rengti Vilniaus miesto savivaldybės tarybos 2013 m. kovo 6 d. sprendimu Nr. 1-1115 „Dėl sklypo Žirmūnų g. 1H ir gretimos teritorijos detaliojo plano tvirtinimo“ patvirtino detaliojo plano (registro Nr. T00059635, buvęs Nr. 3303) keitimą, keičiant sklypo Nr. 1 (Žirmūnų g. 1H, kadastro Nr. 0101/0033:770) sprendinius: užstatymo intensyvumą, užstatymo tankį, pastatų aukštį, statybos zoną ir ribas, nustatant visuomenės paskirties naudojimo būdą, norminį želdynų plotą bei kitus teritorijos naudojimo reglamentus. Numatyti funkcinius bei kompozicinius ryšius su gretimomis teritorijomis; numatyti pėsčiųjų, dviračių ryšių sistemą, susisiekimo komunikacijas; numatyti sklype sporto paskirties pastato – lengvosios atletikos maniežo statybą.

Planuojamai teritorijai taikomi teritorijų planavimo dokumentai:

- 1) Vilniaus miesto savivaldybės teritorijos bendrasis planas iki 2015 metų, T00056038 (000132001881);
- 2) Vilniaus miesto dviračių transporto infrastruktūros plėtros iki 2020 metų, T00059150 (000132003418), 2013-04-26;
- 3) Didelių gabaritų atliekų surinkimo aikštelių įrengimo išdėstymo vietų Vilniaus mieste schema, T00060110 (000132002764), 2011-03-21;
- 4) Paviršių nuotekų tvarkymo infrastruktūros plėtros specialusis planas, T00074617, 2015-01-12;
- 5) Turgaviečių išdėstymo Vilniaus miesto savivaldybės teritorijoje schema, T00069428 (000132003928), 2014-01-13;
- 6) Energijos rūšies naudojimo šildymui specialusis planas Žvėryno, Šnipiškių ir Verkių seniūnijose, T00057740 (000132001151);
- 7) Vilniaus miesto savivaldybės teritorijos A, B, C kategorijų gatvių ribų nustatymo schema, T00060113 (000132002791), 2011-07-19;
- 8) Vilniaus senamiesčio (unikalus kodas Kultūros vertybių registre 16073, buvęs kodas U1P) nekilnojamojo kultūros paveldo apsaugos specialusis planas – teritorijos ir apsaugos zonos ribų planas, T00053354 (100002000370), 2010-11-09;

KVAL. PATV. DOK. NR.	 VILNIAUS PLANAS			Teritorijų planavimo dokumento pavadinimas	
				SKLYPO ŽIRMŪNŲ G. 1H IR GRETIMOS TERITORIJOS DETALIOJO PLANO KEITIMAS	
TPV 0067	PV	Giedrius Bireta	Teritorijų planavimo projekto dokumento, brėžinio pavadinimas		Laida
			AIŠKINAMASIS RAŠTAS		0
LT	Teritorijų planavimo organizatorius			Teritorijų planavimo projekto žymuo	Lapas
	Vilniaus miesto savivaldybės administracijos direktorius			VP19-261	1

- 9) Vandens tiekimo ir nuotekų tvarkymo infrastruktūros plėtros specialusis planas, T00060570 (000132002808), 2011-12-14;
- 10) Energijos rūšies naudojimo šildymui specialiojo plano keitimas, T00059151 (000132003510), 2013-06-18;
- 11) Vilniaus miesto vandens telkinių slėnių apsaugos ir pritaikymo rekreacijai specialusis planas, T00075982, 2015-05-27;
- 12) Skaitmeninio radijo ryšio tinklo bazinių stočių išdėstymo Vilniaus miesto savivaldybės teritorijoje specialusis planas (schema), T00054899 (000132002181);
- 13) Vilniaus miesto dviračių takų specialusis planas, T00072197, 2014-07-11;
- 14) Vilniaus miesto išorinės vaizdinės reklamos specialusis planas (be ribų), T00058083 (000132001170);
- 15) Naujų transporto rūšių diegimo Vilniaus mieste specialusis planas, T00059149 (000132003369), 2013-03-22.

Išduotos planavimo sąlygos teritorijų planavimo dokumentui:

- 1) Priešgaisrinės apsaugos ir gelbėjimo departamento prie Vidaus reikalų ministerijos 2019-12-12 išduotos teritorijų planavimo sąlygos Nr. REG126162;
- 2) Vilniaus miesto savivaldybės administracijos Miesto plėtros departamento (Vyriausiojo miesto architekto skyriaus) 2019-12-19 išduotos teritorijų planavimo sąlygos Nr. REG126369;
- 3) Aplinkos apsaugos agentūros 2019-12-23 išduotos teritorijų planavimo sąlygos Nr. REG127198;
- 4) Vilniaus miesto savivaldybės administracijos Miesto ūkio ir transporto departamento (Infrastruktūros skyriaus) 2019-12-30 išduotos teritorijų planavimo sąlygos Nr. REG127442;
- 5) Nacionalinės žemės tarnybos prie Žemės ūkio ministerijos 2020-03-04 išduotos teritorijų planavimo sąlygos Nr. REG133900;
- 6) Nacionalinio visuomenės sveikatos centro prie Sveikatos apsaugos ministerijos 2020-03-05 išduotos teritorijų planavimo sąlygos Nr. REG134148.

1. ESAMOJI BŪKLĖ
1.1. Planuojamos teritorijos vieta ir analizė

Sklypo Žirmūnų g. 1H ir gretima planuojama teritorija yra Vilniaus miesto savivaldybėje, Žirmūnų seniūnijoje. Planuojama teritorija yra tarp Žirmūnų g. ir Neries upės dešiniojo kranto, pietine dalimi ribojasi su Tuskulėnų dvaro sodybos teritorija, šiaurine dalimi – su gyvenamųjų daugiabučių žemės sklypu. Šiuo metu planuojamoje teritorijoje yra 3 kadastriniai žemės sklypai. Pirmo sklypo, kurio Kad. Nr. 0101/0033:0770 paskirtis yra kita žemės ir turi du naudojimo būdus: visuomeninės paskirties teritorijos ir daugiabučių gyvenamųjų pastatų ir bendrabučių teritorijos. Sklype esantis pastatas ir greta jo esanti automobilių stovėjimo aikštelė yra apleisti ir nebenaudojami. Pačio sklypo viduryje, arčiau esamo apleisto pastato pietryčių pusėje yra nebeveikianti futbolo aikštelė. Antro sklypo, kurio Kad. Nr. 0101/0033:0024 paskirtis kita žemės, naudojimo būdas gyvenamosios teritorijos, o naudojimo pobūdis – mažaaukščių namų statybos. Sklypas yra apleistas, apaugęs krūmynais ir medžiais. Jame stovi avarinės būklės 1940 m. statybos gyvenamasis pastatas su ūkiniais pastatais. Trečiojo sklypo, kurio Kad. Nr. 0101/0033:0082 paskirtis kita žemės, o naudojimo būdas – atskirųjų želdynų teritorijos. Čia auga įvairių rūšių medžiai: paprastasis klevas, vaismedis, uosialapis klevas, blindė, alksnis, paprastasis ažuolas, karpotasis beržas.

Planuojamos teritorijos pietinėje ir rytinėje dalyse yra transportinis privažiavimas, rytinėje dalyje yra nutiestas pėsčiųjų takas bei tarptautinis dviračių takas Eurovelo 11. Planuojamoje teritorijoje yra nutiesti vandentiekio, buitinių nuotekų, paviršių nuotekų, šilomotiekio, dujotiekio, elektros ir ryšių centralizuoti miesto

Teritorijų planavimo projekto žymuo	Lapas	Lapų	Laida
VP19-261	2	36	0

tinklai, nuo kurių planuojamai teritorijai ar jos dalims taikomi Specialiųjų žemės naudojimo sąlygų įstatymu, 2019 m. birželio 6 d. priimtu Lietuvos Respublikos Seimo nutarimu Nr. XIII-2166, III skyriuje nustatyti apribojimai: 4 skirsnis „Elektros tinklų apsaugos zonos ir jose taikomos specialiosios žemės naudojimo sąlygos“; 10 skirsnis „Vandens tiekimo ir nuotekų, paviršinių nuotekų tvarkymo infrastruktūros apsaugos zonos ir jose taikomos specialiosios žemės naudojimo sąlygos“; 11 skirsnis „Viešųjų ryšių tinklų elektroninių ryšių infrastruktūros apsaugos zonos ir jose taikomos specialiosios žemės naudojimo sąlygos“; 12 skirsnis „Šilumos perdavimo tinklų apsaugos zonos ir jose taikomos specialiosios žemės naudojimo sąlygos“. Nagrinėjamai teritorijai, pilnai patenkančiai į Vilniaus senamiesčio Vizualinės apsaugos pozonį, taikomi aukščiau minėto įstatymo V skyriaus 1 skirsnio „Kultūros paveldo objektų ir vietovių teritorijos, jų apsaugos zonos ir jose taikomos specialiosios žemės naudojimo sąlygos“ reikalavimai. Šalia planuojamos teritorijos pietryčių pusėje yra gaisrinis hidrantas, esantis greta Žirmūnų g. 1P pastato. Kitas gaisrinis hidrantas yra šiauriau planuojamos teritorijos už ~80 m, greta Žirmūnų g. 46 pastato.

Į planuojama teritoriją šiuo metu galima patekti pietinėje dalyje esančiu privažiuoju nuo Žirmūnų gatvės.

Planuojama teritorija yra šalia B kategorijos Žirmūnų gatvės. Planuojama teritorija šiaurinėje, pietinėje bei rytinėje pusėse ribojasi su esamais žemės sklypais: šiaurinėje pusėje - su gyvenamųjų daugiabučių pastatų ir bendrabučių naudojimo būdo žemės sklypu, kuriame yra daugiabutis gyvenamasis pastatas, pietinėje pusėje – su kitos naudojimo paskirties žemės sklypu, kuriame yra nekilnojamoji kultūros vertybė - Tuskulėnų dvaro sodyba, rytinėje pusėje – su kitos naudojimo paskirties valstybiniu žemės sklypu, kuriame yra Asmens dokumentų išrašymo centras prie Vidaus reikalų ministerijos, pietryčių pusėje – visuomeninės paskirties teritorijų ir komercinės paskirties objektų teritorijų naudojimo būdo valstybiniu žemės sklypu, pietryčių pusėje arčiau Neries upės dešiniojo kranto – su rekreacinių teritorijų naudojimo būdo valstybiniu žemės sklypu. Artimiausios visuomeninio transporto sustojimo vietos yra Žirmūnų gatvėje, piečiau planuojamos teritorijos ~ 180 m šalia Tuskulėnų dvaro skvero.

Planuojama teritorija yra netolygaus reljefo, žemiausia absoliutinė altitudė yra teritorijos rytinėje dalyje prie pėsčiųjų ir dviračių tako – 98.69 m, aukščiausia – 101.87 m teritorijos šiaurės-vakarinėje dalyje. Teritorijos rytinėje dalyje yra didžiausias šlaitas su 5 m peraukštėjimu, kurio didžiausias nuolydis iki 6.87%. Nuo šlaito krašto iki Žirmūnų gatvės vyrauja tolygus reljefas su iki 2 m bangavimais.

Planuojama teritorija į saugomas gamtines teritorijas nepatenka. Artimiausios jų yra rytinėje pusėje esanti buveinių apsaugai svarbi teritorija - Neries upė (identifikavimo kodas: 100000000119; ES kodas: LTVIN0009, už ~60m). Planuojamoje teritorijoje nekilnojamyj kultūros vertybių nėra, su artimiausia jų, Tuskulėnų dvaro sodybos ir Sovietų Sąjungos okupacijos režimo aukų memorialo kompleksas (unikalus objekto kodas: 16000), ribojasi teritorijos pietine dalimi. Planuojama teritorija pilnai patenka į Vilniaus senamiesčio Vizualinės apsaugos pozonį.

Planuojamoje teritorijoje valstybinių miškų nėra. Planuojamos teritorijos rytinėje dalyje greta Asmens dokumentų išrašymo centru prie Vidaus reikalų ministerijos yra augančių pavienių medžių bei medžių grupių su krūmynais.

1.2. Galiojančių teritorijų planavimo dokumentų įtaka planuojamai teritorijai

- 1) Pagal Vilniaus miesto savivaldybės teritorijos bendrąjį planą planuojama teritorija patenka į teritorijas visuomenės poreikiams, specializuotas ir kompleksų teritorijas su dideliu želdinių kiekiu (PR 2). Galimos žemės naudojimo paskirtys: miškų ūkio ir kitos paskirties, kurioje galimi žemės naudojimo būdai: gyvenamosios teritorijos (socialinis būstas), visuomenės paskirties teritorijos, komercinės paskirties objektų teritorijos, inžinerinės infrastruktūros teritorijos, rekreacinės teritorijos, bendro naudojimo teritorijos, teritorijos krašto apsaugos tikslams. Maksimalus pastatų aukštingumas ≤ 5a. (gali būti didinamas iki 35 m, esant ypatingai urbanistinei situacijai).
- 2) Pagal Vilniaus miesto dviračių transporto infrastruktūros plėtros iki 2020 metų programą greta planuojamos teritorijos rytinės ribos numatomi dviračių takų tinklo plėtros sprendiniai iki 2020 m. (žiūrėti Priedų 2.1. dalyje pateiktą [schemą Nr. 1](#)).

Teritorijų planavimo projekto žymuo	Lapas	Lapų	Laida
VP19-261	3	36	0

- 3) Pagal Vilniaus miesto didelių gabaritų atliekų surinkimo aikštelių įrengimo išdėstymo vietų Vilniaus mieste schemą planuojamoje teritorijoje esamų bei siūlomų didelių gabaritų atliekų surinkimo aikštelių nėra, į esamą didelių gabaritų atliekų surinkimo aikštelės aptarnaujamą zoną nepatenka. Planuojama teritorija patenka į siūlomą didelių gabaritų atliekų surinkimo aikštelę Nr. 2, numatomą prie Žolyno g. 39A (žiūrėti Priedų 2.1. dalyje pateiktą [schemą Nr. 2](#)).
- 4) Pagal paviršių nuotekų tvarkymo infrastruktūros plėtros specialųjį planą šalia planuojamos teritorijos rytinėje pusėje yra planuojama rekonstruoti paviršių nuotekų valykla ir planuojama nauja paviršių nuotekų valykla (žiūrėti Priedų 2.1. dalyje pateiktą [schemą Nr. 3](#)).
- 5) Pagal turgaviečių išdėstymo Vilniaus miesto savivaldybės teritorijos schemą planuojamoje teritorijoje nėra numatyta turgavietė. Tačiau už planuojamojo sklypo ribų pietryčių kryptimi yra esama prekyvietė – prekyba nuo prekystalių ir iš transporto priemonių, schemoje pažymėta Nr. 20.1, adresu Žirmūnų g. 2 (žiūrėti Priedų 2.1. dalyje pateiktą [schemą Nr. 4](#)).
- 6) Energijos rūšies naudojimo šildymui specialusis planas Žvėryno, Šnipiškių ir Verkių seniūnijose buvo pakeistas Energijos rūšies naudojimo šildymui specialiojo plano keitimu, patvirtintu Vilniaus miesto savivaldybės tarybos 2013-05-08 sprendimu Nr. 1-1200, kuris atitinkamai buvo pakeistas Vilniaus miesto savivaldybės tarybai 2018-05-09 patvirtinus Atnaujintą Vilniaus miesto šilumos ūkio specialųjį planą, sprendimu Nr. 1-1525. Pastarojo sprendiniai planuojamoji teritorija patenka į centralizuotos šilumos tiekimo zoną (I), bei šilumos tiekimo kvartalą Nr. 132. Planuojamoje teritorijoje ir greta jos yra esami dujotiekio bei šilumotiekio tinklai (žiūrėti Priedų 2.1. dalyje pateiktą [schemą Nr. 5](#)).
- 7) Pagal Vilniaus miesto savivaldybės teritorijos A,B,C kategorijų gatvių ribų nustatymo schemą planuojamoje teritorijoje Žirmūnų gatvėje yra pažymėtos Detaliuose planuose patvirtintos gatvių raudonosios linijos. Visos specialiojo plano sprendiniais pažymėtos gatvių raudonosios linijos bus įvertintos rengiamo detaliojo plano sprendinių rengimo metu, taip pat atsižvelgiant kitų teritorijų planavimo dokumentų sprendinius (žiūrėti Priedų 2.1. dalyje pateiktą [schemą Nr. 6](#)).
- 8) Pagal Vilniaus senamiesčio (unikalus kodas Kultūros vertybių registre 16073, buvęs kodas U1P) nekilnojamojo kultūros paveldo apsaugos specialųjį planą – teritorijos apsaugos ribų planą planuojamas sklypas patenka į Vilniaus senamiesčio apsaugos zoną (žiūrėti Priedų 2.1. dalyje pateiktą [schemą Nr. 7](#)).
- 9) Pagal vandens tiekimo ir nuotekų tvarkymo infrastruktūros plėtros specialųjį planą šalia planuojamos teritorijos rytinė dalis palei Neries upės krantinę patenka į paviršinių vandens telkinių pakrantės griežtojo režimo apsaugos juostą/zoną (iki 20 m pločio). Planuojamoje teritorijoje ir greta jos yra esami vandens tiekimo ir nuotekų tinklai (žiūrėti Priedų 2.1. dalyje pateiktą [schemą Nr. 8](#)).
- 10) Skaitmeninio radijo ryšio tinklo bazinių stočių išdėstymo Vilniaus miesto savivaldybės teritorijoje specialiojo plano (schemos) sprendiniuose pažymėta artimiausia esama skaitmeninio ryšio bazinė stotis yra vakarų kryptimi už 1.2 km (schemoje Nr. 16), naujų bazinių stočių planuojamoje teritorijoje ir greta jos neplanuojama (žiūrėti Priedų 2.1. dalyje pateiktą [schemą Nr. 9](#)).
- 11) Pagal Vilniaus miesto vandens telkinių slėnių apsaugos ir pritaikymo rekreacijai specialųjį planą nagrinėjama teritorija patenka į Vidutinio rekreacinio potencialo (R2) Intensyviai urbanizuojamą teritoriją (U1). Šiai teritorijos daliai nustatomos ir rekomenduojamos vystytinos rekreacijos kryptys – artimos aplinkos, bendroji rekreacija (poilsis gamtoje), sportinė rekreacija (žiūrėti Priedų 2.1. dalyje pateiktą [schemą Nr. 10](#)).
- 12) Pagal Vilniaus miesto dviračių takų specialųjį planą greta planuojamos teritorijos pažymėti dviračių takų tinklo plėtros sprendiniai iki 2020 m. – esamas magistralinis E1 kategorijos dviračių takas 2014 – 2020 m., kuriuo numatytas „1e“ ir „2s“ dviračių maršrutai (žiūrėti Priedų 2.1. dalyje pateiktą [schemą Nr. 11](#)).
- 13) Pagal Vilniaus miesto išorinės vaizdinės reklamos specialųjį planą nagrinėjama teritorija patenka į 3-iąją reglamentų taikymo zoną, kurioje bendru pobūdžiu draudžiami labai didelio ir didelio formato erdviniai išorinės vaizdinės reklamos standai, bei draudžiami išorinės vaizdinės reklamos standai ant daugiaaukščių pastatų plokščių stogų. Detalesnius išorinės vaizdinės reklamos reglamentų taikymą žiūrėti specialiojo plano sprendiniuose (žiūrėti Priedų 2.1. dalyje pateiktą [schemą Nr. 12](#)).

Teritorijų planavimo projekto žymuo	Lapas	Lapų	Laida
VP19-261	4	36	0

- 14) Pagal Naujų transporto rūšių diegimo Vilniaus mieste specialųjį planą greta planuojamos teritorijos suplanuotas pagrindinės autobusų zonos maršrutas (žiūrėti Priedų 2.1. dalyje pateiktą [schema Nr. 13](#)).

1.3. Želdynų vertinimas

Pagal pateiktą [lentele Nr. 1](#) (Priedai, 2.2. dalis) matyti, kad planuojamoje teritorijoje yra dominuojantys paprastieji klevai, tarp kurių pasitaiko kitų medžių: karpotieji beržai, blindės, uosialapiai klevai, kalninės guobos, paprastasis ąžuolas, alksnis, vaismedžiai. Taip pat yra pavieniai krūmai visoje teritorijoje.

Planuojamoje teritorijos yra išsidėsčiusios medžių grupelės. Maža jų dalis yra pietryčių pusėje: uosialapis klevas, paprastieji klevai, karpotieji beržai, blindės, liepa ir vaismedis; labiausiai išsidėstę medžiai yra šiaurės rytų pusėje: paprastieji klevai, vaismedžiai, blindės, uosialapiai klevai, alksnis, paprastasis ąžuolas.

Šalia planuojamos teritorijos rytinėje pusėje esantys dviračių ir pėsčiųjų takai nuo sklypų yra tarsi atskirti maža medžių laja: paprastieji klevai, vaismedžiai, blindės, karpotieji beržai.

1.4. Teritorijos vystymo tendencijos

Aplink planuojamą teritoriją yra patvirtinti 3 detalieji planai, kurių vienas yra pilnai įgyvendintas – pastatytas trijų daugiabučių gyvenamųjų pastatų kompleksas. Greta planuojamos teritorijos vakarinėje pusėje kitapus Žirmūnų gatvės projektuojama viešoji erdvė ir vykdoma daugiabučių pastatų renovacija. Nagrinėjant teritorijos esamą būklę, aplinkos vystymo tendencijas bei galiojančius teritorijų planavimo dokumentus bei specialiuosius planus, planuojamoje teritorijoje siūloma numatyti visuomeninės paskirties pastatų, skirtų sporto maniežui, statyba, išnagrinėti tarptautinio dviračių tako Eurovelo 11, kertančio planuojamos teritorijos rytinę dalį, sutvarkymo galimybes.

Teritorijų planavimo projekto žymuo	Lapas	Lapų	Laida
VP19-261	5	36	0

2. SPRENDINIAI

2.1. Teritorijos tvarkymo ir naudojimo režimo reikalavimai

Sklypo Žirmūnų g. 1H ir gretima teritorija yra Vilniaus miesto savivaldybėje, Žirmūnų seniūnijoje. Planuojamoje teritorijoje šiuo metu yra visuomeninės paskirties teritorijos bei daugiabučių gyvenamųjų pastatų ir bendrabučių teritorijos, gyvenamosios teritorijos ir atskirųjų želdynų teritorijos naudojimo būdų žemės sklypai. Greta planuojamos teritorijos vakarinėje dalyje yra B kategorijos Žirmūnų gatvė, pietinėje dalyje – nekilnojamoji kultūros vertybė Tuskulėnų rimties parko memorialinis kompleksas, šiaurinėje dalyje – daugiabučiai gyvenamieji pastatai, rytinėje dalyje – asmens dokumentų išrašymo centras prie Vidaus reikalų ministerijos. Planuojamoje teritorijoje ir greta jos pakloti centralizuoti inžinerinės infrastruktūros tinklai.

Planuojamoje teritorijoje pagal Sklypo Žirmūnų g. 1H ir gretimos teritorijos detalų planą, patvirtintą Vilniaus miesto savivaldybės tarybos, 2013 m. kovo mėn. 6 d., sprendimu Nr. 1-1115 (toliau – galiojantis detalusis planas) sklypui Nr. 1 nustatyti visuomeninės paskirties teritorijų (V), gyvenamųjų teritorijų (G), socialinio būsto naudojimo tipai yra keičiami į specializuotų kompleksų teritorijos (SK) naudojimo tipą, paliekant tik visuomeninės paskirties teritorijų (V) naudojimo būdą. Sklype planuojama statyti lengvosios atletikos sporto maniežą. Galiojančiu detalioju planu sklypui nustatytas 30 proc. užstatymo tankis yra didinamas iki 60 proc., užstatymo intensyvumas nuo nustatyto 1.0 didinamas iki 1.2. Galiojančiu detalioju planu sklypui nustatytas leistinas pastatų aukštis nuo žemės paviršiaus 20.0 m, leistina pastatų aukščio altitudė 122.0 m bei laisvo planavimo užstatymo tipas nekeičiami. Detaliojo plano keitimo sprendimais sklype nustatomos 3 reglamentinės zonos, kurių didesniąją sklypo dalį užimanti reglamentinė zona Nr. 1R1 skirta iki 20.0 m aukščio pastatų ir kitų statinių statybai, reglamentinė zona Nr. 1R2 skirta iki 10.0 m aukščio pastatų ir kitų statinių statybai, o reglamentinė zona Nr. 1R3 skirta tik antžeminių statinių statybai, tame tarpe ir antžemeinei automobilių stovėjimo aikštei. Šioje reglamentinėje zonoje pastatų statyba negalima. Toks reglamentinių zonų skaidymas įvestas siekiant atitraukti pastatus bei jais nenustelbti bei netrukdyti apžvelgti piečiau esančių nekilnojamųjų kultūros vertybių. Vadovaujantis Vilniaus miesto savivaldybės teritorijos bendrojo plano sprendimais, bei atsižvelgianti į šiuo metu sklype esančius griautinus įvairios paskirties pastatus bei statinius, sklypo šiaurinėje dalyje siūloma įrengti priklausomuosius želdynus ir želdinius. Sklype projektuojant pastatą ar pastatų kompleksą, planinė ir erdvinė struktūra turi derėti prie esamos gamtinės aplinkos bei aplinkinio užstatymo, turi būti numatyti funkciniai ir kompoziciniai ryšiai su gretimomis teritorijomis.

Visa planuojama teritorija patenka į urbanizuotą gamtinio karkaso teritoriją, kas riboja visuomeninės paskirties teritorijų naudojimo būdo sklypo užstatymo tankį iki 50 proc. Tačiau vertinant planuojamoje teritorijoje esančius pastatus, stadioną, juos juosiančią tvorą, kitus statinius, bei planuojamai teritorijai gretimą urbanizaciją, konstatuojama, kad šiuo metu ši teritorija yra stipriai pažeisto (degraduoto) geoekologinio potencialo gamtinio karkaso teritorija ir vadovaujantis Gamtinio karkaso nuostatų 11 punktu, sklypui Nr. 1 užstatymo tankis didinamas iki 60 proc. atitinkamai 10 proc. didinant šio sklypo priklausomųjų želdynų dalį iki 25 proc. Likusi gamtinio karkaso teritorija yra atskirųjų želdynų naudojimo būdo sklype Nr. 3, lygiagrečiam Neries upei, bei išsidėsčiusiam greta pėsčiųjų ir dviračių takų, bei sklypo Nr. 1 šiaurinėje dalyje formuojamos priklausomųjų želdynų masyvo jungties. Pastatų statyba planuojama Vilniaus miesto savivaldybės teritorijos bendrojo planu, nustatytoje urbanizuojamoje Teritorijos visuomenės poreikiams, specializuotos ir kompleksų teritorijos su dideliu želdinių kiekiu funkcinėje zonoje. Planuojamoje teritorijoje esantys medžiai nužymėti esamoje būklėje (Esamos būklės brėžinys, aiškinamojo rašto priedo 3.2 dalis, [lentelė Nr. 1](#)). Siūloma į statybos zoną patenkančius medžius išsaugoti, o esant būtinybei kirsti ar persodinti, vadovautis detaliojo plano tekstiniu reglamentu Nr. 8. Detalioju planu numatoma kirsti ar persodinti 55 medžius.

Planuojamoje teritorijoje esančiam sklypui Nr. 2 galiojančiu detalioju planu nustatytas gyvenamosios teritorijos (G) naudojimo tipas tikslinamas į vienbučių ir dvibučių gyvenamųjų pastatų teritorijos (GV) naudojimo tipą, o sklypui Nr. 3 galiojančiu detalioju planu nustatytas atskirųjų želdynų teritorijos (E) naudojimo tipas tikslinamas į bendro naudojimo erdvių, želdynų teritorijos (BZ) naudojimo tipą. Sklypui Nr. 2 galiojančiu detalioju planu nustatytas laisvo planavimo užstatymo tipas paliekamas.

Teritorijų planavimo projekto žymuo	Lapas	Lapų	Laida
VP19-261	6	36	0

Pagrindinis įvažiavimas į sklypą Nr. 1, kuriame numatoma statyti lengvosios atletikos maniežą, numatomas tiesiogiai iš Žirmūnų g. Taip pat papildomas įvažiavimas, kuris gali būti skirtas aptarnaujančiam bei spec. tarnybų transportui, numatomas iš esamo akligatvio sklypo Nr. 1 pietinėje dalyje. Detaliojo plano sprendiniais greta esamo gyvenamojo sklypo Nr. 2 motorizuoto transporto srautų padidėjimo nenumatoma. Planuojamoje teritorijoje naujų gyvenamųjų sklypų nenumatoma, esamame sklype Nr. 2 būstų skaičiaus didinti neplanuojama, paliekami esami reglamentai. Įvertinant tai, bei vertinant gerą susisiekimą viešuoju bei alternatyviuoju transportu, didesni pokyčiai triukšmo ir oro taršai nenumatomi.

Pagal galiojantį detalųjį planą sklypui Nr. 1 nustatyti 3 servitutai: teritorijos šiaurinėje (skirtas eiti per sklypo dalį), vidurinėje (skirtas eiti per sklypo dalį, tiesti ir aptarnauti inžinerines komunikacijas) ir pietinėje (eiti, važiuoti per sklypo dalį) dalyse. Šio detaliojo plano keitimu nustatomi 2 servitutai - Nr. 1S1 (kelio servitutas – teisė važiuoti transporto priemonėmis, naudotis pėsčiųjų taku (tarnaujantis daiktas)), skirtas sklypo Nr. 2 susisiekimui, bei Nr. 1S2 (kelio servitutas – teisė naudotis pėsčiųjų taku (tarnaujantis daiktas), servitutas – teisė tiesti, aptarnauti, naudoti požemines, antžemines komunikacijas (tarnaujantis daiktas)).

Vieta atliekų surinkimo (rūšiuojant) aikštei sklype įrengti turi būti numatyta techninio projekto rengimo metu atsižvelgiant į projektuojamų pastatų ir privažiavimų prie jų išsidėstymą, vadovaujantis galiojančiais teisės aktais ir higienos normomis.

Teritorijos tūrinės ir erdvinės kompozicijos reikalavimai: projektuojamų pastatų tūrius derinti prie gretimo esamo užstatymo, erdviu išdėstymu ir medžiagiškumu derinant prie gamtinės aplinkos. Projektuojami tūriai turi nenustelbti planuojamos teritorijos pietinėje pusėje esančios nekilnojamosios kultūros vertybių, netrukdyti jų apžvelgti. Projektuojami tūriai turi išlaikyti insoliacijos reikalavimus šiauriau planuojamos teritorijos esančių daugiabučių atžvilgiu.

Teritorijos viešųjų erdvių išdėstymas: viešąsias erdves siūloma išdėstyti planuojamos teritorijos šiaurinėje dalyje, kaip buferinę zoną tarp naujai projektuojamų pastatų bei šiauriau esamų daugiabučių. Ši viešoji erdvė virstų jungtimi tarp gamtinės aplinkos ties Neries upe ir Žirmūnų gatvės.

Susisiekimo komunikacijų išdėstymas: motorizuoto transporto gatvės paliekamos tos pačios, numatant naują jungtį su Žirmūnų g. Naujų dviračių jungčių nenumatoma. Tarp planuojamos teritorijos rytinėje dalyje esančio pėsčiųjų tako ir Žirmūnų g. rekomenduojama įrengti šias jungtis: pietinėje dalyje prie esamos gatvės sutvarkyti šaligatvį, teritorijos šiaurinėje dalyje įrengti naują jungtį numatomoje viešojoje erdvėje, bei teritorijos centrinėje dalyje projektuojant pastatų tūrius. Įrengiant įvažiavimą iš Žirmūnų g. į planuojamą teritoriją siūloma įrengti reguliuojamą sankryžą saugiam pėsčiųjų tranzitui, taip sukuriant saugų susisiekimą tarp Žirmūnų gyvenamojo rajono, greta esančios viešosios erdvės ir Neries upės gamtinės aplinkos (žiūr. Funkcinę schemą).

Automobilių stovėjimo aikštelių išdėstymas: Planuojamoje teritorijoje numatomas antžeminis ir požeminis automobilių stovėjimo aikštelių įrengimas. Antžeminės automobilių stovėjimo aikštelės įrengiamos sklypo Nr. 1 pietinėje dalyje ir šiaurės vakarinėje dalyje, automobilių stovėjimo vietos pažymėtos Pagrindiniame brėžinyje. Tiksli automobilių stovėjimo aikštelių vieta nustatoma techninio projekto rengimo metu, kai bus žinomas projektuojamų pastatų ir kitų statinių išdėstymas bei automobilių stovėjimo vietų poreikis. Įrengiant automobilių stovėjimo aikšteles būtina vadovautis statybos techniniu reglamentu STR 2.06.04:2014 „Gatvės ir vietinės reikšmės keliai. Bendrieji reikalavimai“ XIII skyriaus „Automobilių stovėjimo reglamentas“ nustatytais reikalavimais, kitais teisės aktais ir higienos normomis.

Teritorijų planavimo projekto žymuo	Lapas	Lapų	Laida
VP19-261	7	36	0

2.1.1. Planuojamai teritorijai nustatomi tekstiniai reglamentai ir privalomosios pastabos:

1. Žemės sklype numatomas antžeminės ir/ar požeminis automobilių saugojimo būdas. Automobilių stovėjimo aikštelė turi būti įrengiama vadovaujantis statybos techniniu reglamentu, higienos normomis ir kitais teisės aktais.
2. Priklausomieji želdynai, įskaitant vejas ir gėlynus, nuo viso žemės sklypo ploto turi užimti ne mažiau kaip: 25% - vienbučių ir dvibučių gyvenamųjų pastatų teritorijos (G1); 25% - visuomeninės paskirties teritorijos (V).
3. Žemės sklypo valdytojas yra atsakingas už atliekų surinkimą, tvarkymą ir išvežimą iš jam priskirto žemės sklypo. Surinktos atliekos turi būti perduodamos Savivaldybės atliekų tvarkymo operatoriams. Techninio projekto rengimo metu privalu numatyti atliekų surinkimo aikštelės vietą žemės sklype.
4. Projektuojant pastatą mažesniu atstumu nei 3 m iki gretimo sklypo ribos, būtina gauti gretimo sklypo savininko ar valdytojo sutikimą raštu.
5. Esant pastatų aukščiui didesniai nei 8.5 m, pastatas nuo sklypo ribos turi būti atitraukiamas po 0,5 m kiekvienam papildomam 1 m aukščio. Šis atstumas gali būti mažinamas išlaikant insoliacijos, gaisrinės saugos ir k.t. reikalavimus ir gavus kaimyninio sklypo savininko ar valdytojo sutikimą raštu.
6. Planuojant statinius turi būti išlaikomi gretimuose sklypuose esantiems ar statomiems pastatams atitinkamuose teisės aktuose tos paskirties pastatams nustatyti natūralaus apšvietimo reikalavimai.
7. Rengiant pastatų techninį projektą, projektuojant privažiavimus prie pastatų vadovautis „Gaisrinės saugos pagrindiniais reikalavimai“ 2010.12.07 Nr. 1-338.
8. Sklype esančių medžių kirtimas/persodinimas galimas techninio projekto stadijoje įvertinus planuojamą pastatų ir kitų statinių išsidėstymą ir atlikus papildomą medžių vertinimą vadovaujantis LR Aplinkos ministro 2008-01-31 įsakymu Nr. D1-87 „Dėl saugotinių medžių ir krūmų kirtimo, persodinimo ar kitokio pašalinimo atveju, šių darbų vykdymo ir leidimų šiems darbams išdavimo, medžių ir krūmų vertės atlyginimo tvarkos aprašo patvirtinimo“.
9. Pažymėti gatvių važiuojamoji dalis, pėsčiųjų ir dviračių takai yra tik rekomendacinio pobūdžio. Jų įrengimui reikalinga rengti atskirą projektą numatant tikslius jų parametrus ir vietą. Projektuojant gatvės elementus siūloma numatyti esamų medžių išsaugojimo galimybę, įvertinant jų būklę.
10. Brėžinyje parodytos įvažiavimo – išvažiavimo vietos, jų skaičius, gali būti tikslinamas atliekant detaliojo plano koregavimą techninio projekto rengimo metu.
11. Naujai projektuojamas užstatymas privalo nenustelbti greta esančių nekilnojamųjų kultūros vertybių, netrukdyti jų apžvelgti.

2.2. Gaisrinė sauga

Planuojamoje teritorijoje planuojamų statyti statinių ugniai atsparumo laipsnis nustatomas statinio techninio projekto rengimo metu pagal numatomas naudoti medžiagas, nustatant ugniai atsparumo laipsnį pagal Priešgaisrinės apsaugos ir gelbėjimo departamento prie Vidaus reikalų ministerijos direktoriaus 2010 m. gruodžio 7 d. įsakymą Nr. 1-338 „Gaisrinės saugos pagrindiniai reikalavimai“. Nustačius statinio ugniai atsparumo laipsnį, tarp projektuojamų ir esamų statinių turi būti išlaikytas priešgaisrinis atstumas. Techninio projekto rengimo metu, esant poreikiui numatomas priešgaisrinis užtvarų įrengimas. Statinius projektuoti vadovaujantis „Gaisrinės saugos pagrindiniai reikalavimai“ 2010-12-07 įsakymas Nr. 1-338 ir kitais teisės aktais.

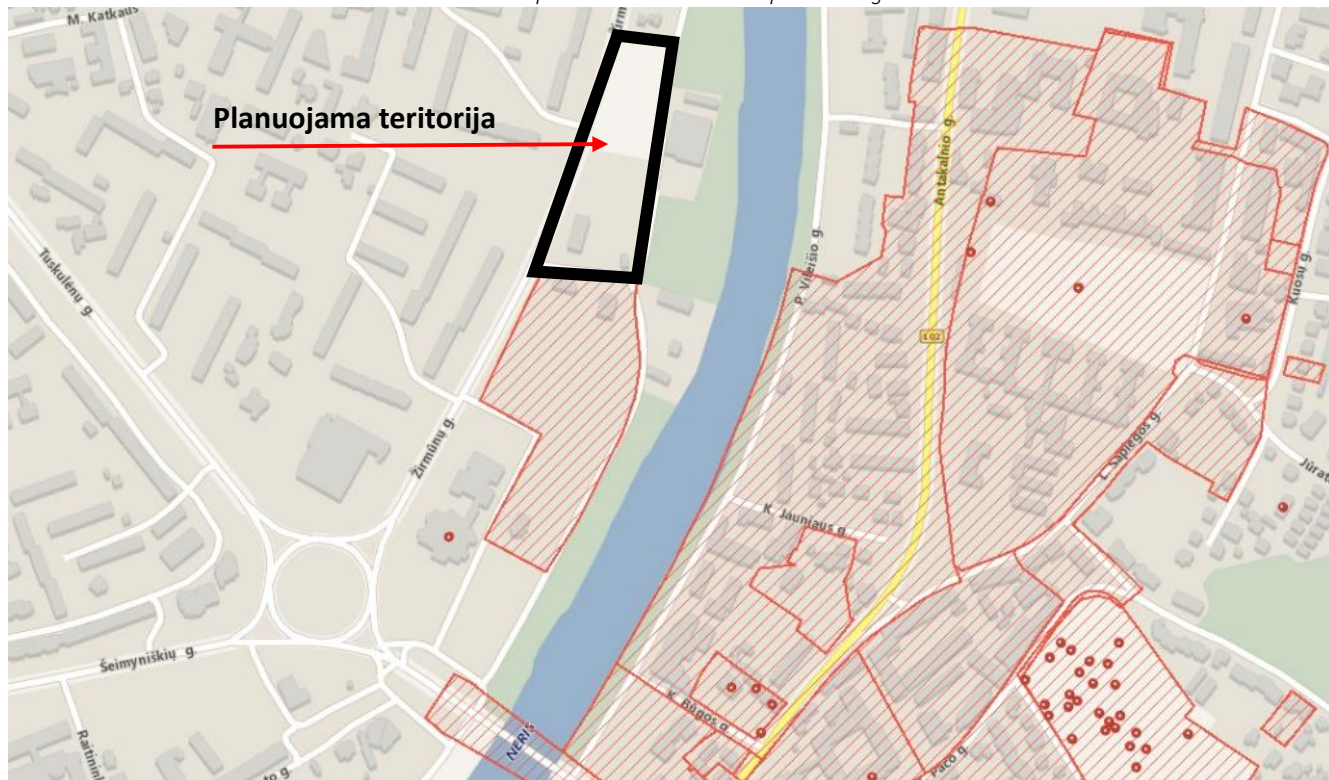
Esamas gaisrinis hidrantas yra greta planuojamos teritorijos pietrytinės ribos, prie pėsčiųjų ir dviračių tako (hidranto šulinio Nr. 223B). Siūloma įrengti naują hidrantą sklypo Nr. 1 šiaurinėje dalyje. Tiksli hidranto įrengimo vieta bus nustatyta techninio projekto rengimo metu įvertinus projektuojamų pastatų ir kietųjų dangų išdėstymą. Artimiausia aptarnavimo rajone esanti valstybinė priešgaisrinė gelbėjimo tarnyba yra Vilniaus APGV 6-oji komanda, adresu Petro Vileišio g. 20A, Vilniuje, esanti ~ 1 km atstumu.

Teritorijų planavimo projekto žymuo	Lapas	Lapų	Laida
VP19-261	8	36	0

2.3. Paveldosaugos dalis

Planuojamoje teritorijoje nekilnojamųjų kultūros paveldo objektų nėra. Planuojama teritorija yra kultūros paveldo vietovės – Vilniaus senamiesčio (unikalus kodas Kultūros vertybių registre – 16073) vizualinės apsaugos pozonyje, taip pat greta planuojamos teritorijos yra nekilnojamojo kultūros paveldo komplekso – Tuskulėnų dvaro sodybos ir Sovietų Sąjungos okupacinio režimo aukų memorialo komplekso (unikalus kodas Kultūros vertybių registre – 16000) teritorija.

1 pav. Ištrauka iš Kultūros paveldo registro



Pagal pasaulio paveldo objekto – kultūros paminklo U1P – Vilniaus istorinio centro apsaugos zonos laikinąjį apsaugos reglamentą, planuojama teritorija yra 3B reguliuojamų statybų zonoje (ribojamas aukštingumas), todėl statinių projektavimas ir statybinė veikla vykdomi įvertinant šiai zonai taikomus apsaugos reikalavimus.

Statybinės veiklos apsaugos zonoje reglamentavimas:

Planuojamoje teritorijoje sklypo Žirmūnų g. 1H (kad. Nr. 0101/0033:0770) numatomi pastatai iki 122.0 m didžiausios leistinos altitudės virš jūros lygio, sklypo Žirmūnų g. 1R (kad. Nr. 0101/0033:0024) numatomi pastatai iki 113.0 m didžiausios leistinos altitudės virš jūros lygio. Žiūrint iš senamiesčio gatvių ir aikščių, pagrindinių įvažiavimo traktų bei apžiūros vietų:

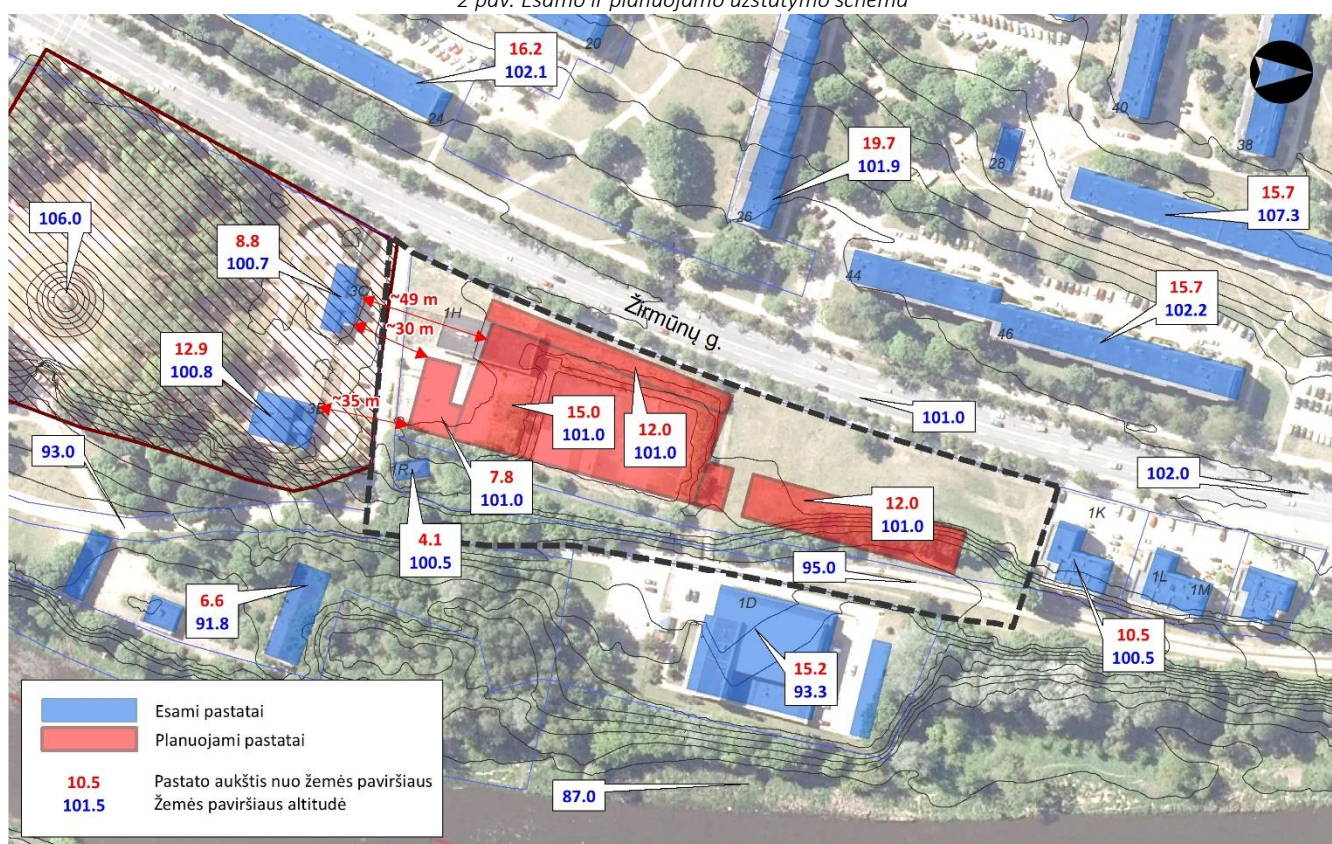
- Miesto panoramose, žvelgiant iš svarbiausių apžvalgos taškų, remiantis detaliojo plano sprendiniais, planuojamas užstatymas nepakeis susiformavusio šios miesto dalies panoramos silueto, netrukdydys apžvelgti senamiestį bei jo apsaugos zonoje esančius saugomus kultūros paveldo objektus ar jų grupes;
- Neužstos senamiestyje ar jo apsaugos zonoje esančių saugomų gamtos vertybių. Savo aukščiu, apimtimi ar išraiška nenustelbs senamiestyje ar jo apsaugos zonoje esančių kultūros paveldo objektų (jų grupių) bei gamtinių vertybių – senamiestį supančių kalvų;

Teritorijų planavimo projekto žymuo	Lapas	Lapų	Laida
VP19-261	9	36	0

- Netrukdy apžvelgti senamiesčio ar jo apsaugos zonoje esančių saugomų kultūros paveldo objektų ar jų grupių;
- Planuojamas užstatymas yra šalia Žirmūnų daugiabučių pastatų ir neužstos senamiestyje ar jo apsaugos zonoje esančios kalvos;
- Nekeis senamiesčio silueto;
- Nebus matomi iš senamiesčio gatvių ir aikščių.

Vertinant įvykusio lengvosios atletikos maniežo konkursą nugalėjusį projektą, planuojami pastatai nuo Tuskulėnų dvaro sodybos artimiausių pastatų atitraukiami apie **30 m** (apie **8 m** aukščio pastatas) bei apie **50 m** (**15 m** aukščio pastatas) – detalizacija pateikta 2 paveiksle. Tikslios projektuojamų pastatų vietos, jų aukštis, atstumas nuo nekilnojamųjų kultūros vertybių objektų bus nustatyti vėlesnėse projektavimo stadijose. Planuojamą teritoriją nuo Tuskulėnų dvaro sodybos skiria važiuojamoji dalis (gatvė) ir automobilių parkavimo aikštelė bei naujai formuojami želdiniai. Planuojami tūriai savo aukštingumu bei siluetu neigiamo vizualinio poveikio gretimybėms neturės.

2 pav. Esamo ir planuojamo užstatymo schema



Planuojamos veiklos poveikis nekilnojamosios kultūros vertybėms:

Planuojama veikla (lengvosios atletikos maniežas) neigiamo poveikio kultūros vertybėms neturės, nes nėra susijusi su procesais, galinčiais joms kelti grėsmę (vizualinė tarša, oro tarša, vibracijomis, transportu). Suformuotas užstatymas kokybiškai ir vizualiai pagerins planuojamos teritorijos vaizdą, todėl aplinka šalia Tuskulėnų buvusios dvaro sodybos bus sutvarkyta ir taps patrauklesnė. Bus pagerintas socialinis teritorijos statusas – sumažės grėsmė esamoms kultūros vertybėms (sumažės gaisrų tikimybė, vandalizmo atvejų nukreiptų prieš kultūros vertybes).

Teritorijų planavimo projekto žymuo	Lapas	Lapų	Laida
VP19-261	10	36	0

Išvada:

Planuojamoje teritorijoje Žirmūnų g. 1H ir Žirmūnų g. 1R numatomi pastatai iki didžiausios leistinos altitudės 122.0 m ir 113.0 m tolumo užstatymo ir gamtinių elementų fone miesto silueto neįtakoja, t.y. neprieštarauja statybinės veiklos apsaugos zonoje („3B – reguliuojamų statybų zonoje“) nustatyto reglamento reikalavimams, bei nedaro neigiamos įtakos gretimybėms – buvę dvaro rūmai ir parkas (Tuskulėnų dvaro sodybos ir Sovietų Sąjungos okupacinio režimo aukų memorialo komplekso, unikalus kodas Kultūros vertybių registre Nr. 16000), todėl Žirmūnų g. 1H ir gretimos teritorijos detaliojo plano keitimo sprendiniai neturės neigiamų pasekmių paveldosauginiu aspektu.

2.4. Transportinė dalis

Planuojama teritorija yra Žirmūnų seniūnijoje tarp Šilo ir Žirmūnų tiltų, vakarine dalimi ribojasi su B kategorijos Žirmūnų gatve. Tai esamo kvartalo dalis, esanti šalia Tuskulėnų dvaro sodybos ir Sovietų Sąjungos okupacinio režimo aukų memorialo komplekso, kurio šiuo metu didžiausias traukos objektas yra piečiau esantis prekybos centras.

Į planuojamą teritoriją galima patekti iš greta jos esančios Žirmūnų gatvės, kurioje taip pat yra gerai organizuotas viešojo transporto eismas. Artimiausia viešojo transporto sustojimo vieta yra piečiau planuojamos teritorijos už apie 150 metrų. Planuojamą teritoriją taip pat galima pasiekti alternatyviomis transporto priemonėmis lygiagrečiai Neries upei nutiestais pėsčiųjų ir dviračių takais.

Planuojamos teritorijos rytinėje dalyje yra Eurovelo 11 dviračių ir pėsčiųjų takai, neatitinkantys „Pėsčiųjų ir dviračių takų projektavimo rekomendacijų R PDTP 12“, bei statybos techninio reglamento STR 2.06.04:2014 „Gatvės ir vietinės reikšmės keliai. Bendrieji reikalavimai“ nustatytų minimalių reikalavimų. Tam tikslui šioje dalyje numatoma esamus dviračių ir pėsčiųjų takus platinti, perkelti nuo besiribojančio sklypo kad. Nr. 0101/0033:0072 ribos, taip pat numatoma šalinti keletą medžių. Dviračių ir pėsčiųjų takų vieta bei šalinamų medžių kiekis tikslinami techninio projekto rengimo metu.

2.5. Inžinerinė infrastruktūra

Planuojama teritorija yra inžinerinės infrastruktūros požūriui išvystytoje teritorijoje – joje ir greta jos yra centralizuoti vandentiekio, buitinių nuotekų, dujotiekio, ryšių, elektros tinklai, prie kurių numatoma prijungti planuojamos teritorijos inžinerinės infrastruktūros tinklus. Planuojamų inžinerinių tinklų, jų prijungimo vietų ir apsaugos zonų, inžineriniams tinklams tiesti, aptarnauti ir naudoti reikalingų servitutų išdėstymas sklype sprendžiamas techninio projekto rengimo metu, įvertinus tikslus poreikius.

Pagal atnaujintą Vilniaus miesto šilumos ūkio specialųjį planą, 2018-05-09 patvirtintą Vilniaus miesto savivaldybės tarybos sprendimu Nr. 1-1525, planuojama teritorija patenka į centralizuoto šilumos tiekimo zoną, Nr. 132.

Esamiems ir planuojamiems tinklams bei įrenginiams galioja Specialiųjų žemės naudojimo sąlygų įstatymu (priimtas Lietuvos Respublikos Seimo 2019-06-06 nutarimu Nr. XIII-2166) nustatytos apsaugos zonos bei jose taikomi reikalavimai ir apribojimai. Detalioju planu suplanuoti inžineriniai tinklai gali būti tikslinami techninio projekto rengimo metu suprojektavus tikslias inžinerinių tinklų paklojimo vietas. Inžineriniams tinklams, kertantiems planuojamą teritoriją, techninio projekto rengimo metu, parengus žemės valdos projektą, nustatomi servitutai skirti tiesti ir aptarnauti tinklus.

Teritorijų planavimo projekto žymuo	Lapas	Lapų	Laida
VP19-261	11	36	0

2.5.1. Vandens tiekimas

Sklypas Nr. 1 pajungiamas nuo esamo d200 mm vandentiekio nuo Žirmūnų g. ir/arba nuo esamo d200 mm vandentiekio nuo Sporto g. – tiksli pajungimo vieta sprendžiama techninio projekto rengimo metu suprojektavus vandentiekio įvado vietą. Sklypas Nr. 2 pajungiamas nuo rytinėje pusėje esamo d200 mm vandentiekio. Sklypus Nr. 1 ir Nr. 3 kertantis esamas d200 mm vandentiekis nuo Žirmūnų g. iškeliamas į planuojamos teritorijos šiaurinę dalį, į sklype Nr. 1 formuojamą servitutą Nr. 1S2. Techninio projekto ruošimui gauti prisijungimo sąlygas iš tinklus eksploatuojančios įmonės.

2.5.2. Buitinės nuotekos

Sklypai Nr. 1 ir Nr. 2 pajungiami prie esamo d600 mm buitinių nuotekų tinklo Sporto g. atskirais įvadais. Sklypus Nr. 1 ir Nr. 3 kertantis esamas d400 mm buitinių nuotekų tinklas nuo Žirmūnų g. iškeliamas į planuojamos teritorijos šiaurinę dalį, į sklype Nr. 1 formuojamą servitutą Nr. 1S2. Sklypo Nr. 1 pietinėje dalyje esantis d150mm buitinių nuotekų tinklas naikinamas. Techninio projekto ruošimui gauti prisijungimo sąlygas iš tinklus eksploatuojančios įmonės.

2.5.3. Paviršinės nuotekos

Sklypas Nr. 1 pajungiamas prie piečiau esančio d800 mm paviršinių nuotekų tinklo. Sklypuose projektuojant paviršinių nuotekų sistemą būtina vadovautis Lietuvos Respublikos aplinkos ministro 2007-04-02 įsakymu Nr. 1D-193 patvirtintu „Paviršinių nuotekų tvarkymo reglamento“ (toliau – Reglamentas) ir statybos techninio reglamento STR 2.07.01:2003 „Vandentiekis ir nuotekų šalintuvas. Pastato inžinerinės sistemos. Lauko inžineriniai tinklai“ galiojančių suvestinių redakcijų reikalavimais. Vadovaujantis Reglamento 7 punkto reikalavimais, projektuojant paviršinių nuotekų tvarkymo sistemą pirmiausiai turi būti išnagrinėti ir taikomi paviršinių nuotekų susidarymą ir (ar) surinkimą (vandeniui laidžių dangų ar švarių paviršinių nuotekų sugerdinimo į gruntą įrenginių įrengimą), centralizuotai į aplinką išleidžiamų paviršinių nuotekų kiekį bei užterštumą mažinantys techniniai sprendimai. Tuo atveju, jei dėl tam tikrų vietos aplinkos, grunto sąlygų ar planuojamos ūkinės veiklos ypatumų negalima ar netikslinga taikyti Reglamento 7 punkte nurodytų priemonių, pateikus argumentuotą pagrindimą, paviršines nuotekas galima nuvesti į anksčiau minėtą esamą d800 mm paviršinių nuotekų tinklą. Būtina suprojektuoti debito reguliavimo / infiltracinį įrenginį, apribojantį į tinklus išleidžiamą momentinį lietaus nuotekų debitą. Techninio projekto ruošimui gauti prisijungimo sąlygas iš tinklus eksploatuojančios įmonės.

2.5.4. Šilumos tiekimas

Sklypas Nr. 1 pajungiamas nuo Žirmūnų g. esančio šilumos tiekimo tinklų (tarp ŠK91306 ir ŠK91306-05), sklypas Nr. 2 pajungiamas nuo planuojamos teritorijos rytinėje dalyje planuojamo šilumos tiekimo tinklų. Tikslu šilumos tiekimo tinklų pajungimo vieta sklypuose nustatoma techninio projekto rengimo metu. Sklypus Nr. 1 ir Nr. 3 kertantys esami šilumos tiekimo tinklai nuo Žirmūnų g. iškeliami į planuojamos teritorijos šiaurinę dalį, į sklype Nr. 1 formuojamą servitutą Nr. 1S2. Į gretimą sklypą kad. Nr. 0101/0033:0885 nutiesti šilumos tiekimo tinklai iškeliami pajungiant juos prie Žirmūnų g. esančio šilumos tiekimo tinklų ir naikinant sklype Nr. 1 šilumos tiekimo tinklus. Detaliuoju planu suplanuoti šilumos tiekimo tinklai gali būti tikslinami techninio projekto rengimo metu įvertinant projektuojamų pastatų ir kitų statinių išdėstymą sklypuose. Šilumos tiekimo tinklams patenkantiems po užstatymo zona, ar neišlaikant norminių atstumų tarp šilumos tiekimo tinklų ir planuojamos užstatyti teritorijos, šilumos tiekimo tinklus iškelti iš užstatymo zonos arba šilumos tiekimo tinklams numatyti pereinamąjį kanalą (kolektorių). Techninio projekto ruošimui, kai statomi nauji ir/ar rekonstruojami ir/ar iškeliami esami šilumos tiekimo tinklai, būtina gauti prisijungimo sąlygas iš tinklus eksploatuojančios įmonės.

Teritorijų planavimo projekto žymuo	Lapas	Lapų	Laida
VP19-261	12	36	0

2.5.5. Dujų tiekimas

Planuojamoje teritorijoje esamų dujotiekių nėra. Artimiausias dujotiekis yra Žirmūnų g. vakarinėje pusėje – vidutinio ir mažo slėgio skirstomieji vamzdynai. Techninio projekto rengimo metu nustačius dujų tiekimo poreikį privalu gauti prisijungimo sąlygas iš tinklus eksploatuojančios įmonės.

2.5.6. Elektros energijos tiekimas

Sklype Nr. 1 planuojama 10/0.4 kV modulinė transformatorinė, kurios vieta sklype tikslinama techninio projekto rengimo metu įvertinant projektuojam pastatų ir kietųjų dangų išdėstymą. Modulinė transformatorinė pajungiama nuo 10 kV kabelių linijos „SP-82 – MT-2013“ ir nuo 10 kV skirstomojo punkto SP-29. Sklypus Nr. 1 ir Nr. 3 kertantys aukštos įtampos tinklai nuo Žirmūnų g. iškeliami į planuojamos teritorijos šiaurinę dalį, į sklype Nr. 1 formuojamą servitutą Nr. 1S2, bei į planuojamos teritorijos pietinėje ir rytinėje dalyje esantį inžinerinės infrastruktūros koridorių. Esami žemos įtampos tinklai, kertantys sklypo Nr. 1 šiaurės rytinę dalį iškeliami už sklypo ribos. Iškeliant sklypus Nr. 1 ir Nr. 3 gretimam sklypui kad. Nr. 0101/0033:0072 skirtus elektros tinklus turi būti išlaikoma II elektros maitinimo kategorija, įvadų į sklypą skaičius. Techninį projektą derinti su Asmens dokumentų išrašymo centru prie Lietuvos Respublikos Vidaus reikalų ministerijos ir Informatikos ir ryšių departamentu prie Lietuvos Respublikos Vidaus reikalų ministerijos. Techninio projekto ruošimui gauti prisijungimo sąlygas iš tinklus eksploatuojančios įmonės.

2.5.7. Ryšių tinklai

Sklypą Nr. 1 planuojama pajungti nuo Žirmūnų g. vakarinėje pusėje esančio ryšių kabelio, sklypą Nr. 2 – nuo planuojamos teritorijos pietinėje dalyje esančio ryšių kabelio. Sklypus Nr. 1 ir Nr. 3 kertantys ryšių tinklai nuo Žirmūnų g. iškeliami į planuojamos teritorijos šiaurinę dalį, į sklype Nr. 1 formuojamą servitutą Nr. 1S2. Į gretimą sklypą kad. Nr. 0101/0033:0885 sklypu Nr. 1 nutiesti ryšių tinklai iškeliami pajungiant planuojamos teritorijos pietinėje dalyje esančiu inžinerinės infrastruktūros koridoriumi prie Žirmūnų g. esančių ryšių tinklų. Iškeliant sklypus Nr. 1 ir Nr. 3 gretimam sklypui kad. Nr. 0101/0033:0072 skirtus ryšių tinklus turi būti išlaikomas įvadų į sklypą skaičius, telekomunikacijų kabelių trasos turi būti rezervuotos ir atskirtos geografiškai ne mažesniu kaip 5 metrų atstumu viena nuo kitos. Techninį projektą derinti su Asmens dokumentų išrašymo centru prie Lietuvos Respublikos Vidaus reikalų ministerijos ir Informatikos ir ryšių departamentu prie Lietuvos Respublikos Vidaus reikalų ministerijos. Techninio projekto rengimo metu projektuojant pastatus ir statinius, įvažiavimus į planuojamą teritoriją, įvertinti Žirmūnų g. raudonosiose linijose esamus UAB „Skaidula“ tinklus išsaugant bei įgilinant juos. Techninio projekto ruošimui gauti prisijungimo sąlygas iš tinklus eksploatuojančios įmonės.

2.5.8. Gatvių apšvietimas

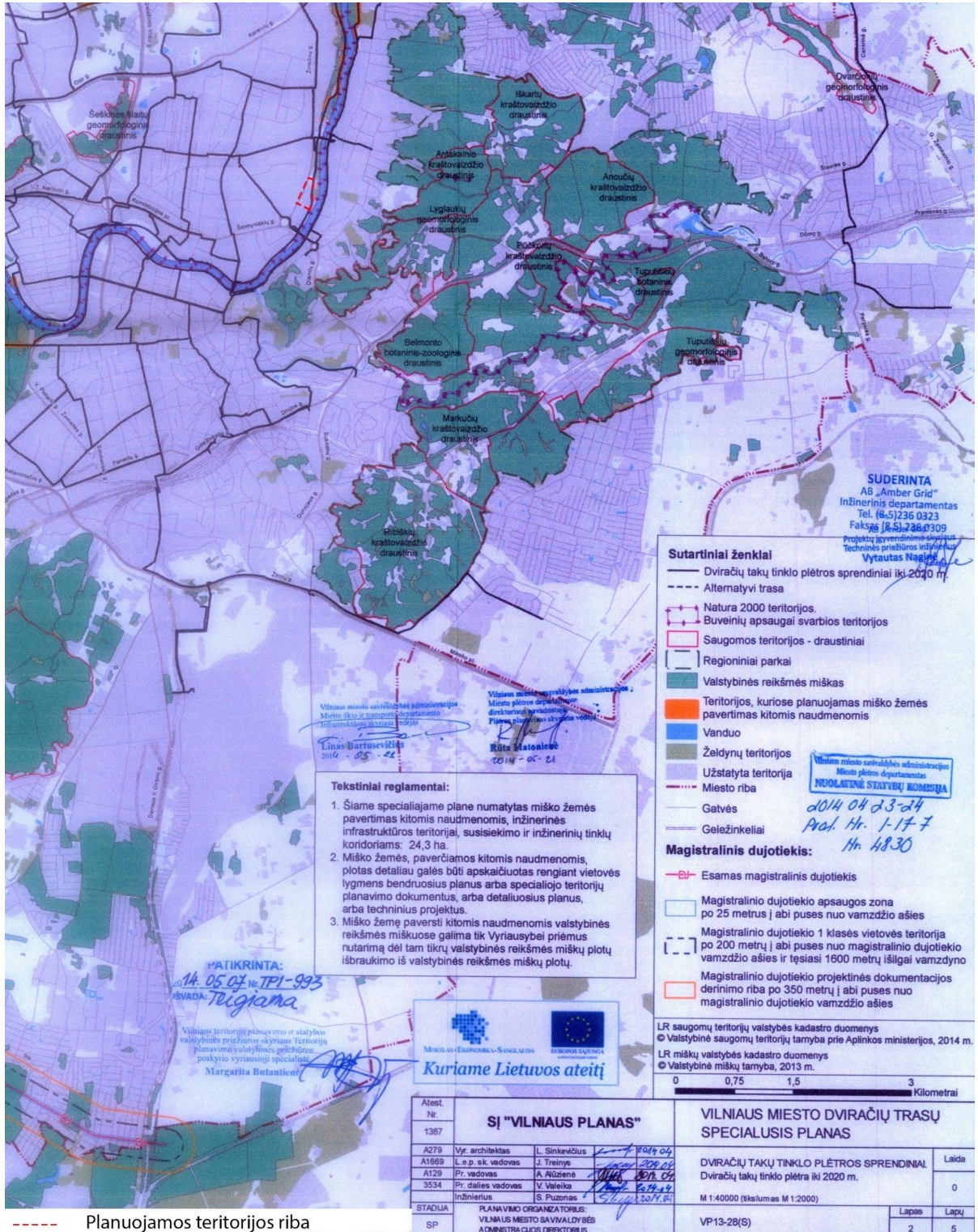
Šiuo metu planuojamoje teritorijoje gatvių apšvietimas yra įrengtas prie rytinėje dalyje esančių pėsčiųjų ir dviračių takų. Detalioju planu numatomas gatvių apšvietimas planuojamos teritorijos pietinėje dalyje esančiame pravažiavime bei prie perklojamo dviračių ir pėsčiųjų takų. Techninio projekto ruošimui gauti prisijungimo sąlygas iš tinklus eksploatuojančios įmonės.

Teritorijų planavimo projekto žymuo	Lapas	Lapų	Laida
VP19-261	13	36	0

3. PRIEDAI

3.1. Galiojantys teritorijų planavimo dokumentai

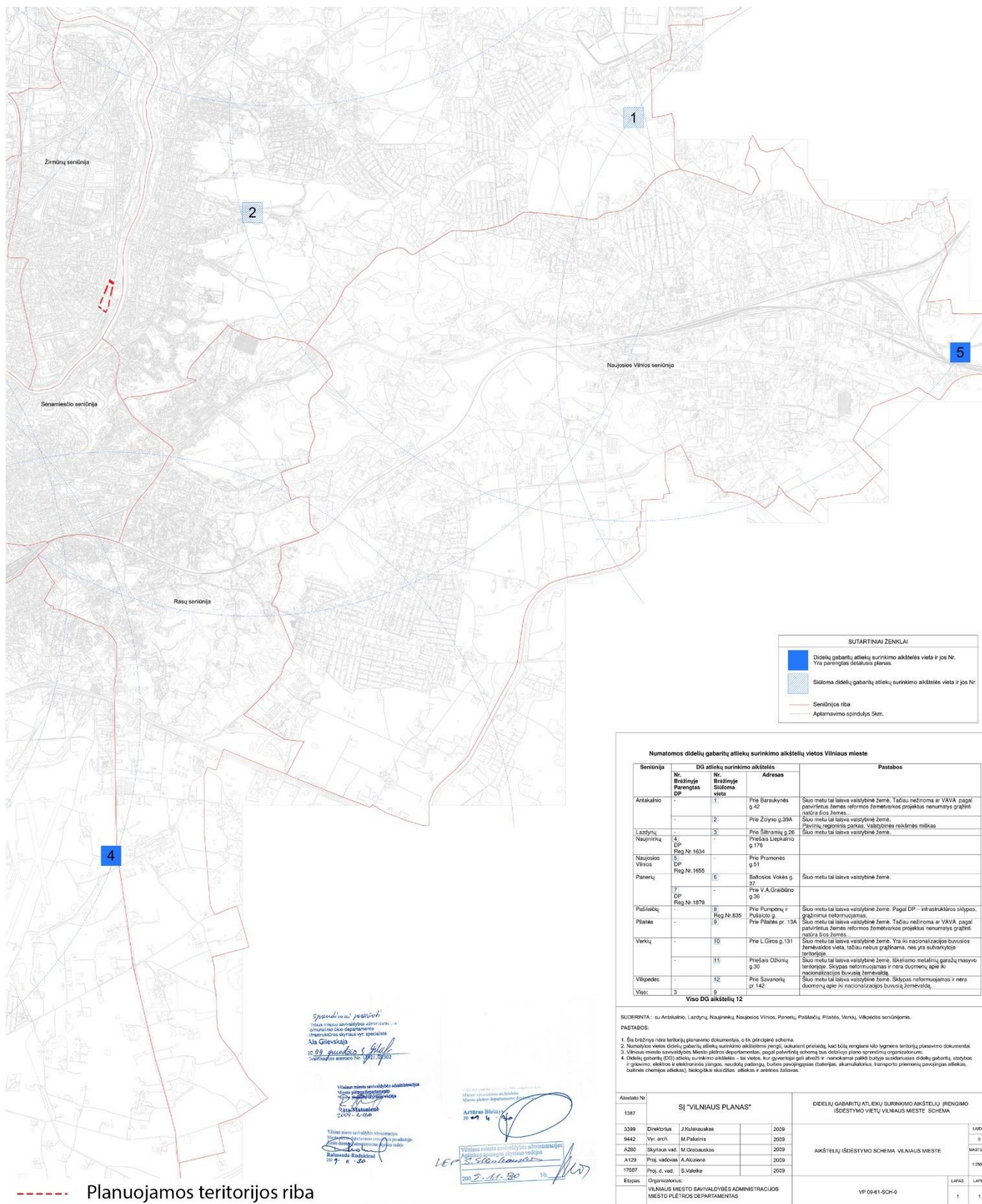
Schema Nr. 1 „Vilniaus miesto dviračių transporto infrastruktūros plėtros iki 2020 metų“



----- Planuojamos teritorijos riba

Teritorijų planavimo projekto žymuo	Lapas	Lapų	Laida
VP19-261	14	36	0

Schema Nr. 2 „Didelių gabaritų atliekų surinkimo aikštelių įrengimo išdėstymo vietų Vilniaus mieste schema“



SUTARTINAI ŽENKLAI

- Didelių gabaritų atliekų surinkimo aikštelės vieta ir jos Nr. (Tuo paarengtas detaliojo planas).
- Sitūoma didelių gabaritų atliekų surinkimo aikštelės vieta ir jos Nr.
- Seniūnijos riba
- Aptarnavimo spindulys šlkm.

Numatomos didelių gabaritų atliekų surinkimo aikštelių vietos Vilniaus mieste

Seniūnija	Nr. Būklinėje	Nr. Būklinėje	Adresas	Pastabos
Antakalnio	-	1	Prie Bistrakynės g.42	Šiuo metu tai laisva vystybė žemė. Tačiau neįdoma ar VAVA pagal patvirtintus žemės reformos žemėtvarkos projektus numatytas gražinti natūra šios žemės.
-	-	2	Prie Žolyno g.39A	Šiuo metu tai laisva vystybė žemė. Pajūrinis regioninis parkas, Vokietijos reikėms miškas
Lazdynų	4	3	Prie Šilėnų g.26	Šiuo metu tai laisva vystybė žemė.
Naujosios Vilnios	5	-	Prie Pramonės g.51	Šiuo metu tai laisva vystybė žemė.
Panarėnų	6	-	Baltosios Vokės g.37	Šiuo metu tai laisva vystybė žemė.
-	7	-	Prie V.A. Giraišio g.36	
Palaikčių	8	-	Prie Pumpėnų ir Pilsdolių g.	Šiuo metu tai laisva vystybė žemė. Pagal DP – infrastruktūros sklypas, galimasis reformuojamas.
Pilaitės	-	9	Prie Pilaitės pr. 13A	Šiuo metu tai laisva vystybė žemė. Tačiau neįdoma ar VAVA pagal patvirtintus žemės reformos žemėtvarkos projektus numatytas gražinti natūra šios žemės.
Vėrkų	-	10	Prie L.Gros g.131	Šiuo metu tai laisva vystybė žemė. Yra ši racionalizacijos buvusios žemėtvarkos valda, tačiau rebus gražinti, nes yra infrastruktūros teritorijoje.
-	-	11	Priešais Ožinių g.30	Šiuo metu tai laisva vystybė žemė. Iškeliamas metalinių garažų masinio teritorijoje. Sklypas reformuojamas ir nėra duomenų apie ši racionalizacijos buvusią žemėtvarką.
Vilpėdės	-	12	Prie Savanorių pr.142	Šiuo metu tai laisva vystybė žemė. Sklypas reformuojamas ir nėra duomenų apie ši racionalizacijos buvusią žemėtvarką.
V viso:	3	9		

VISO DG AIKŠTELIŲ 12

SUDERINTA: su Antakalnio, Lazdynų, Naujosios Vilnios, Panarėnų, Palaikčių, Pilaitės, Vėrkų, Vilpėdės seniūnijomis.

PASTABOS:

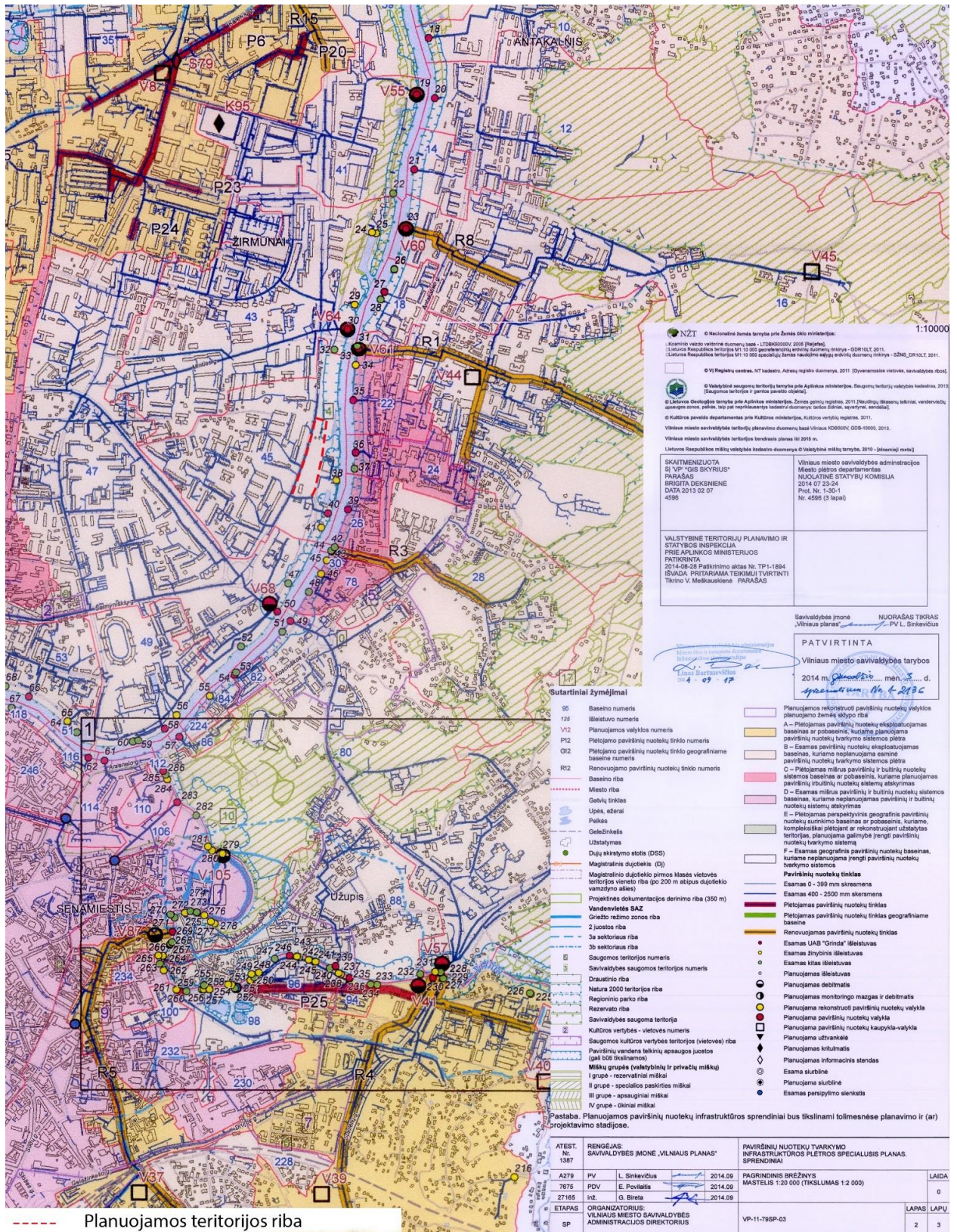
- Šis brėžinys nėra teritorijų planavimo dokumentas, o tik prielaidinė schema.
- Namų plotas vietos didelių gabaritų atliekų surinkimo aikštelėms įrengti, skaičiuojama prielaidai, kad būtų įrengiami šio įrengimo teritorijų planavimo dokumentai.
- Vilniaus mieste savivaldybės Miesto planavimo departamentas, pagal patvirtintą schemą bus detaliu planu sprendimų organizatorius.
- Didelių gabaritų (DGA) atliekų surinkimo aikštelės – tai vietos, kur gyvenamieji atliekai ir namų ūkio pabėgi atliekai kaupiamas didelių gabaritų, statybos ir griovimo, elektros ir elektronines įrangos, maisto atliekų, buities pavojingumas (baterijos, akumuliatoriai, transporto priemonių pavojingas atliekai, buities chemijos atliekai), bei kitų šiuo metu atliekų ir atliekų išrašai.

Atleisto Nr. 1387

Atleisto Nr.	SI "VILNIAUS PLANAS"	DEIDELIU GABARITU ATLIEKU SURINKIMO AIKŠTELIU ĮRENGIMO IŠDĖSTYMO VIETU VILNIAUS MESTE SCHEMA	LAISDA
1387	1387		0
5390	5390		0
6442	6442		0
A280	A280		12000
A129	A129		0
17657	17657		0
Etapas	Organizatorius	VILNIAUS MIESTO SAVIVALDYBĖS ADMINISTRACIJOS MIESTO PLANAVIMO DEPARTAMENTAS	VP-09-61-SCH-0
			1 1

Teritorijų planavimo projekto žymuo	Lapas	Lapų	Laida
VP19-261	15	36	0

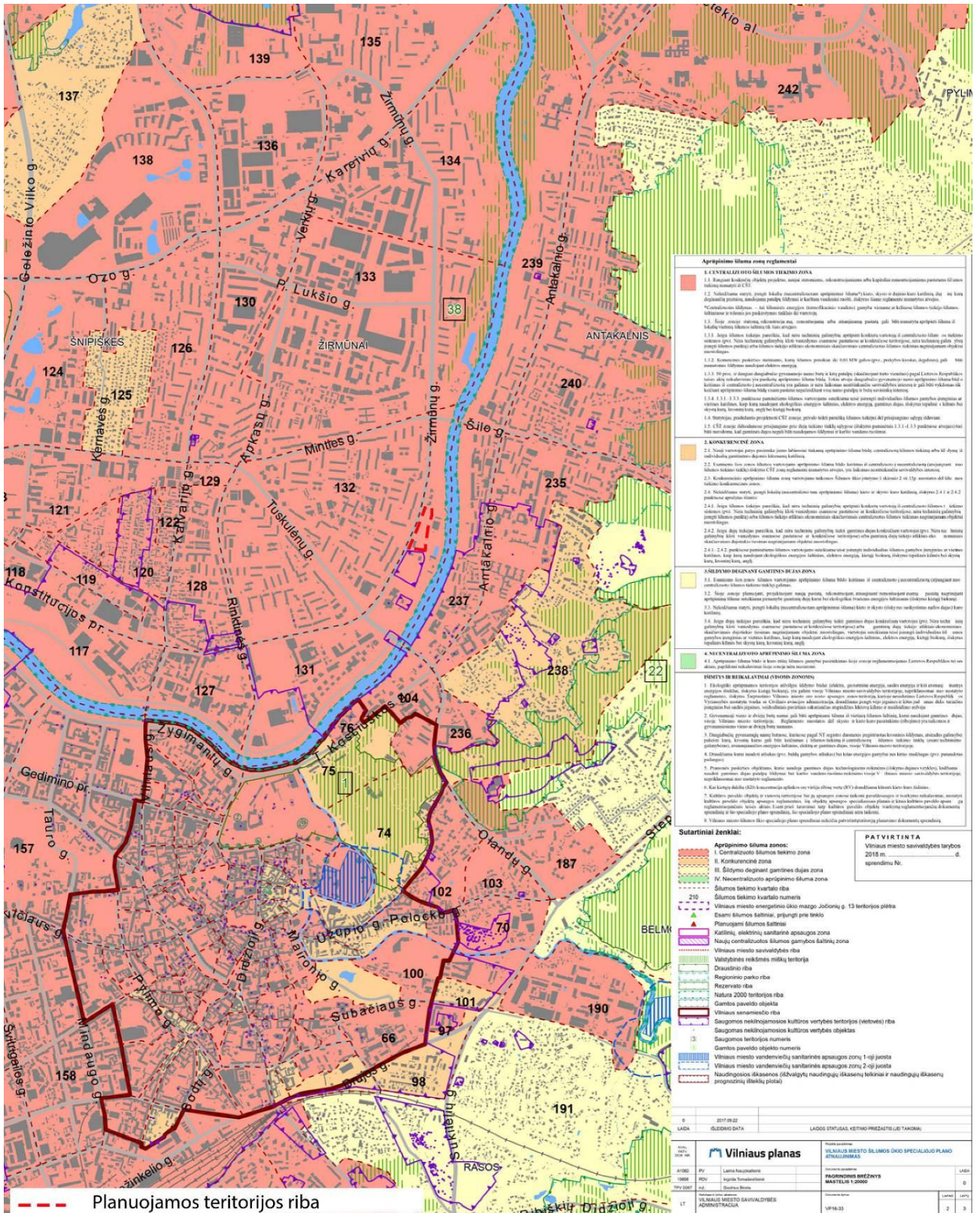
Schema Nr. 3 „Paviršių nuotekų tvarkymo infrastruktūros plėtros specialusis planas“



----- Planuojamos teritorijos riba

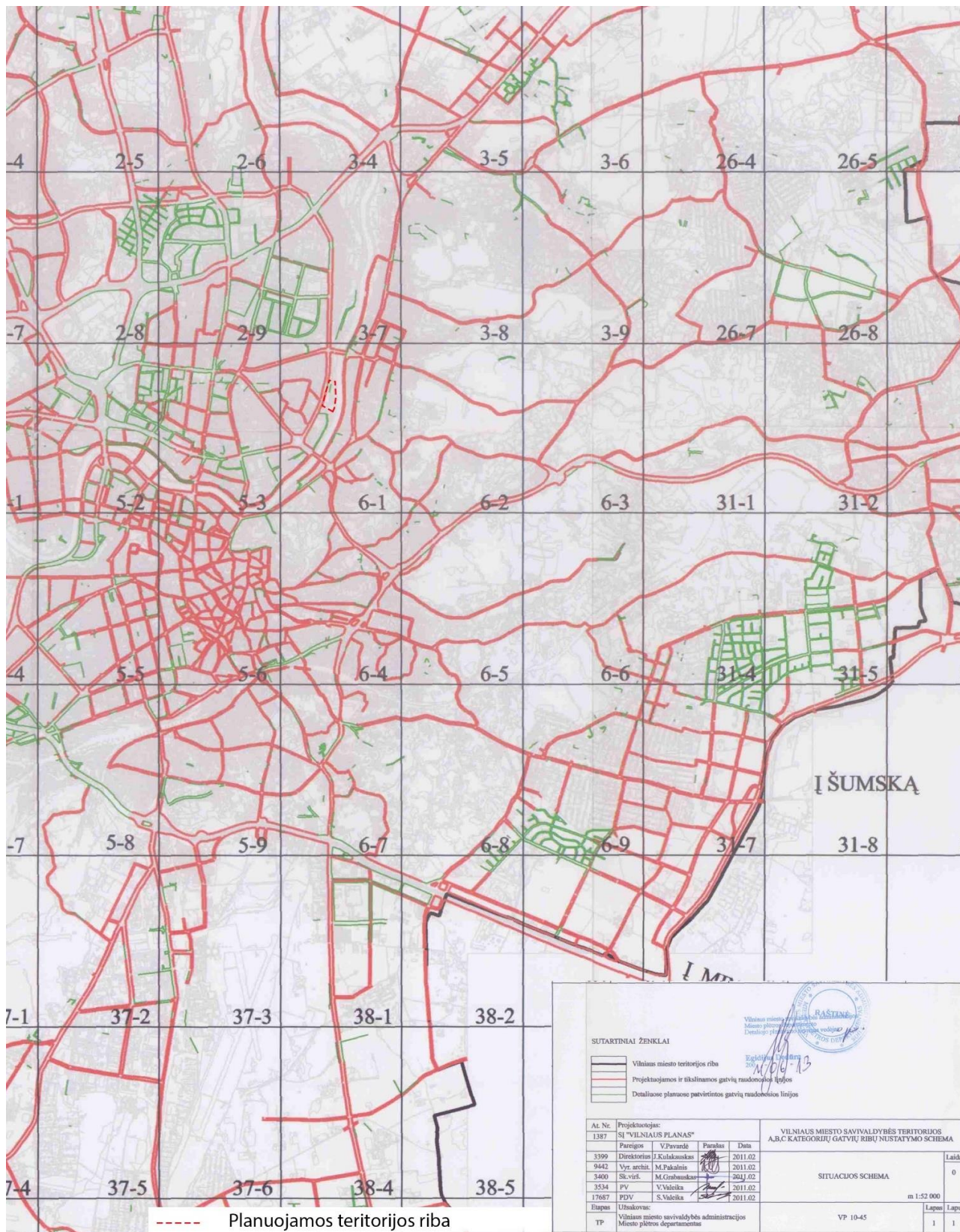
Teritorijų planavimo projekto žymuo	Lapas	Lapų	Laida
VP19-261	16	36	0

Schema Nr. 5 „Atnaujintas Vilniaus miesto šilumos ūkio specialusis planas“



Teritorijų planavimo projekto žymuo	Lapas	Lapų	Laida
VP19-261	18	36	0

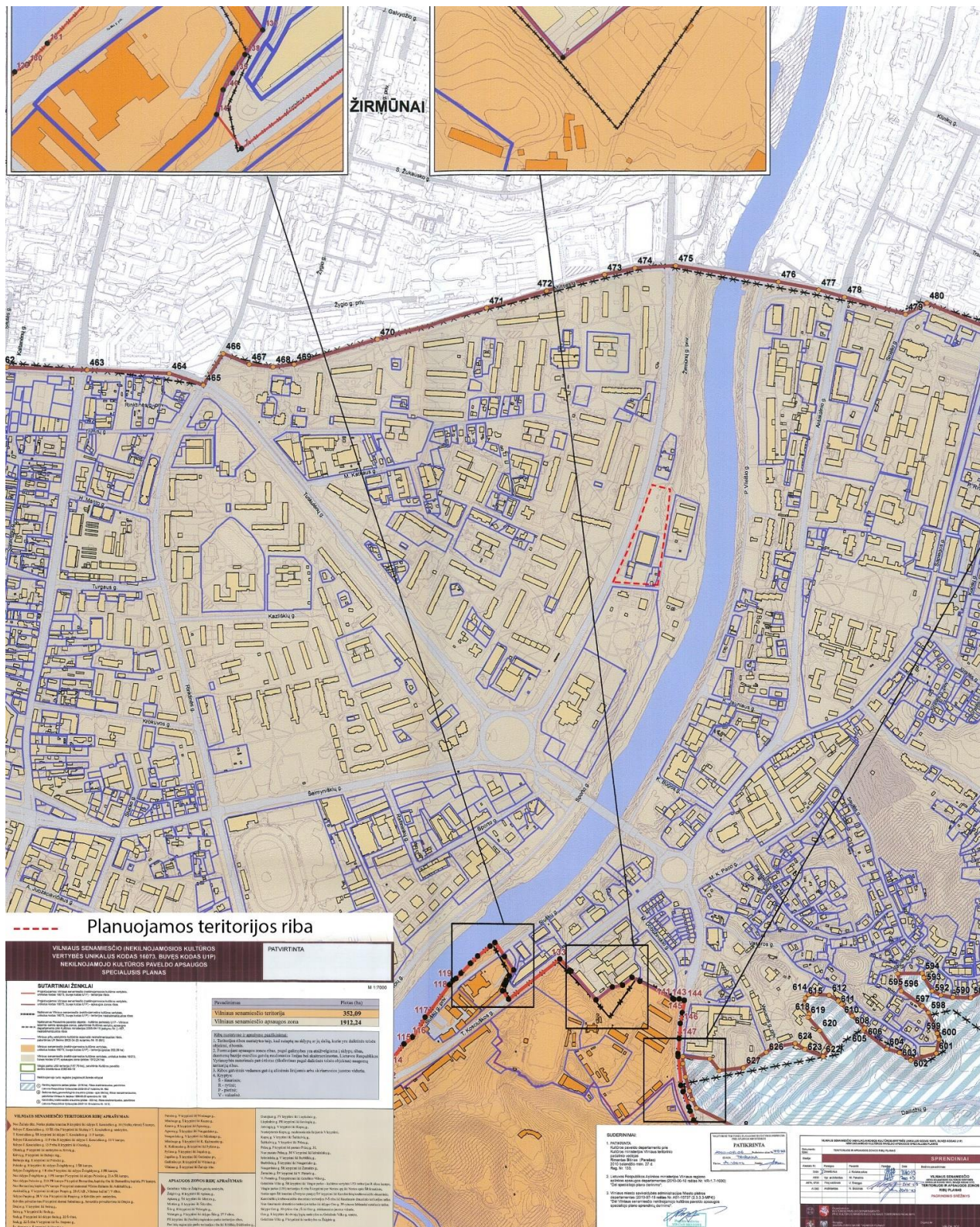
Schema Nr. 6 „Vilniaus miesto savivaldybės teritorijos A, B, C kategorijų gatvių ribų nustatymo schema“



----- Planuojamos teritorijos riba

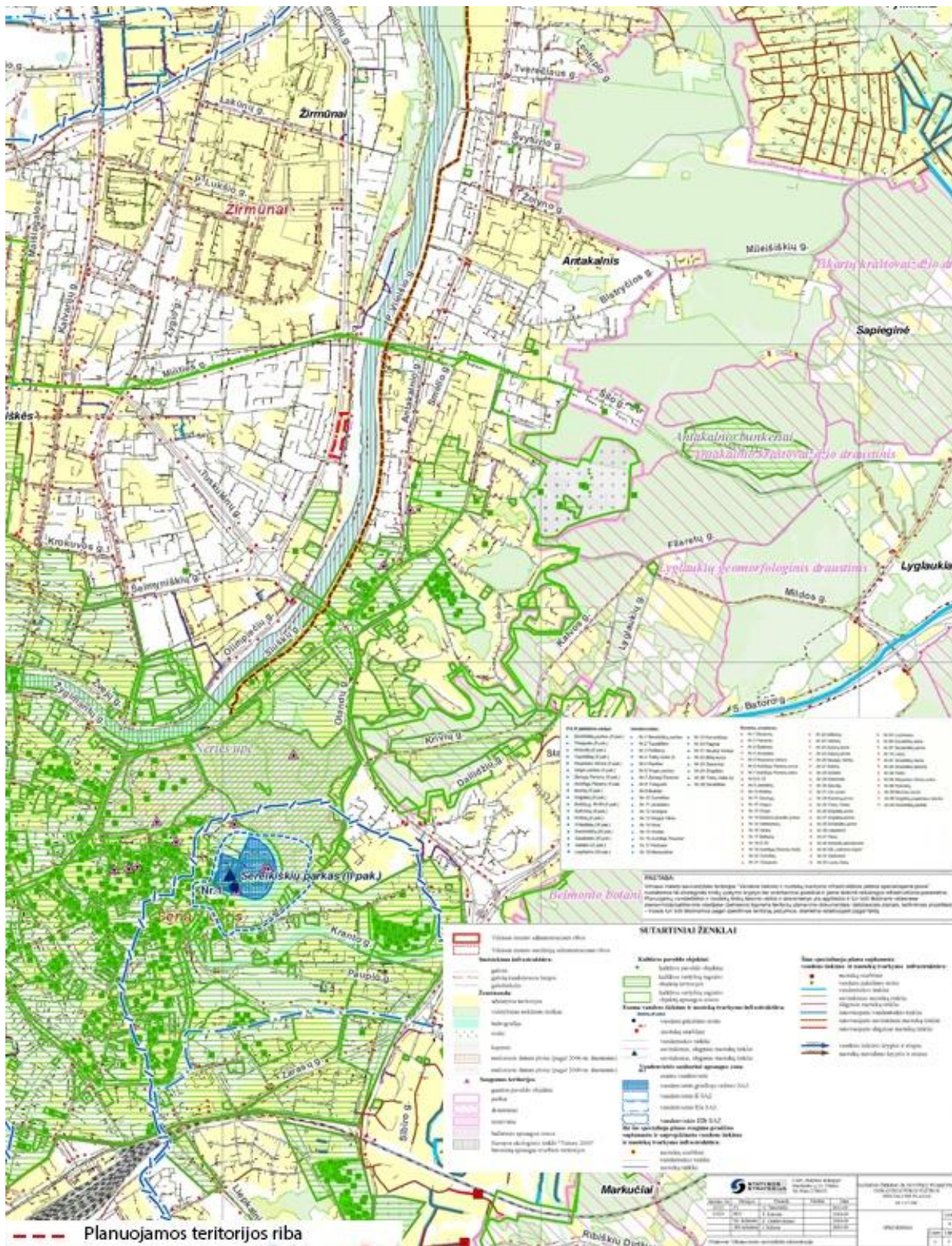
Teritorijų planavimo projekto žymuo	Lapas	Lapų	Laida
VP19-261	19	36	0

Schema Nr. 7 „Vilniaus senamiesčio (unikalus kodas Kultūros vertybių registre 16073, buvęs kodas U1P) nekilnojamojo kultūros paveldo apsaugos specialusis planas – teritorijos ir apsaugos zonos ribų planas“



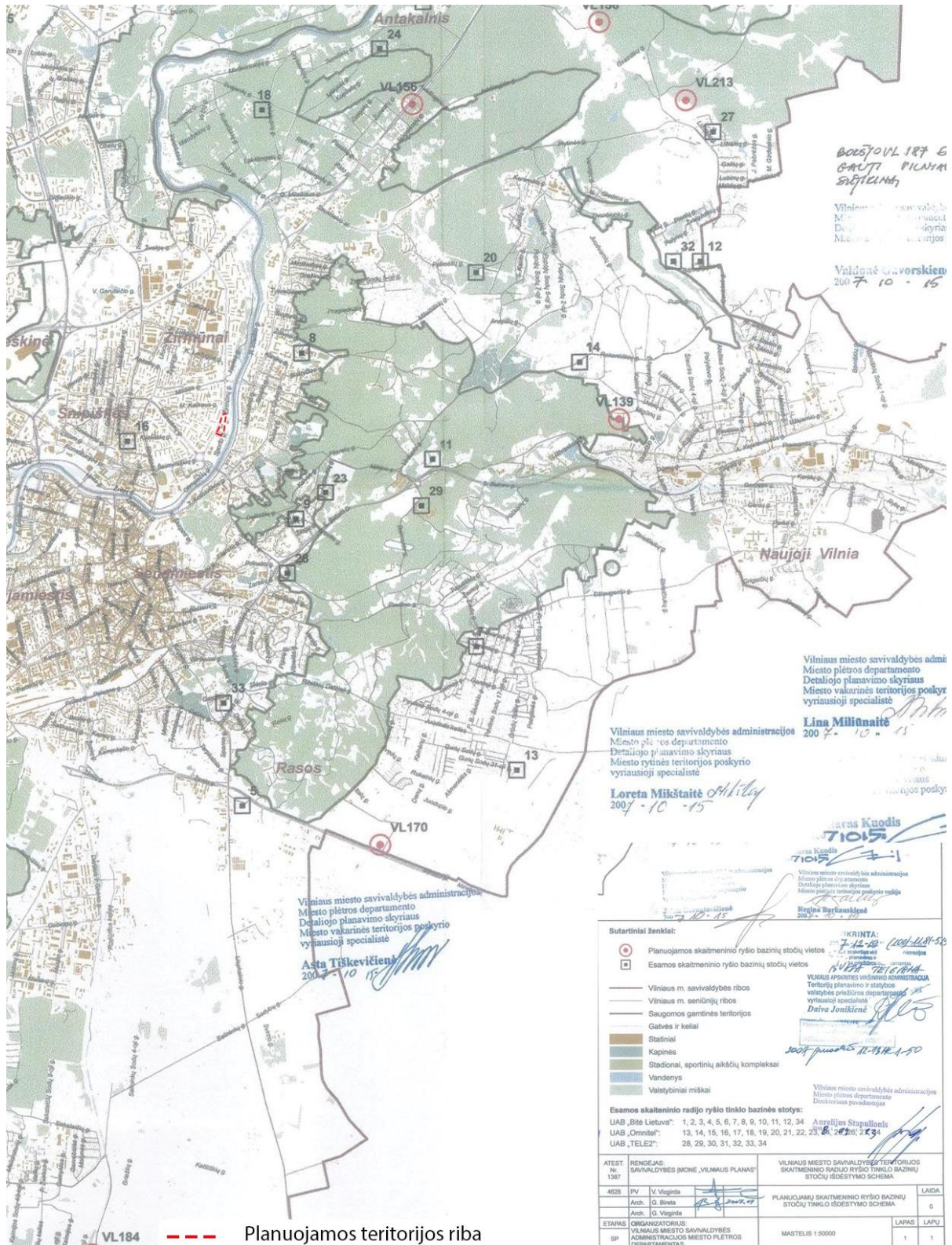
Teritorijų planavimo projekto žymuo	Lapas	Lapų	Laida
VP19-261	20	36	0

Schema Nr. 8 „Vandens tiekimo ir nuotekų tvarkymo infrastruktūros plėtros specialusis planas“



Teritorijų planavimo projekto žymuo	Lapas	Lapų	Laida
VP19-261	21	36	0

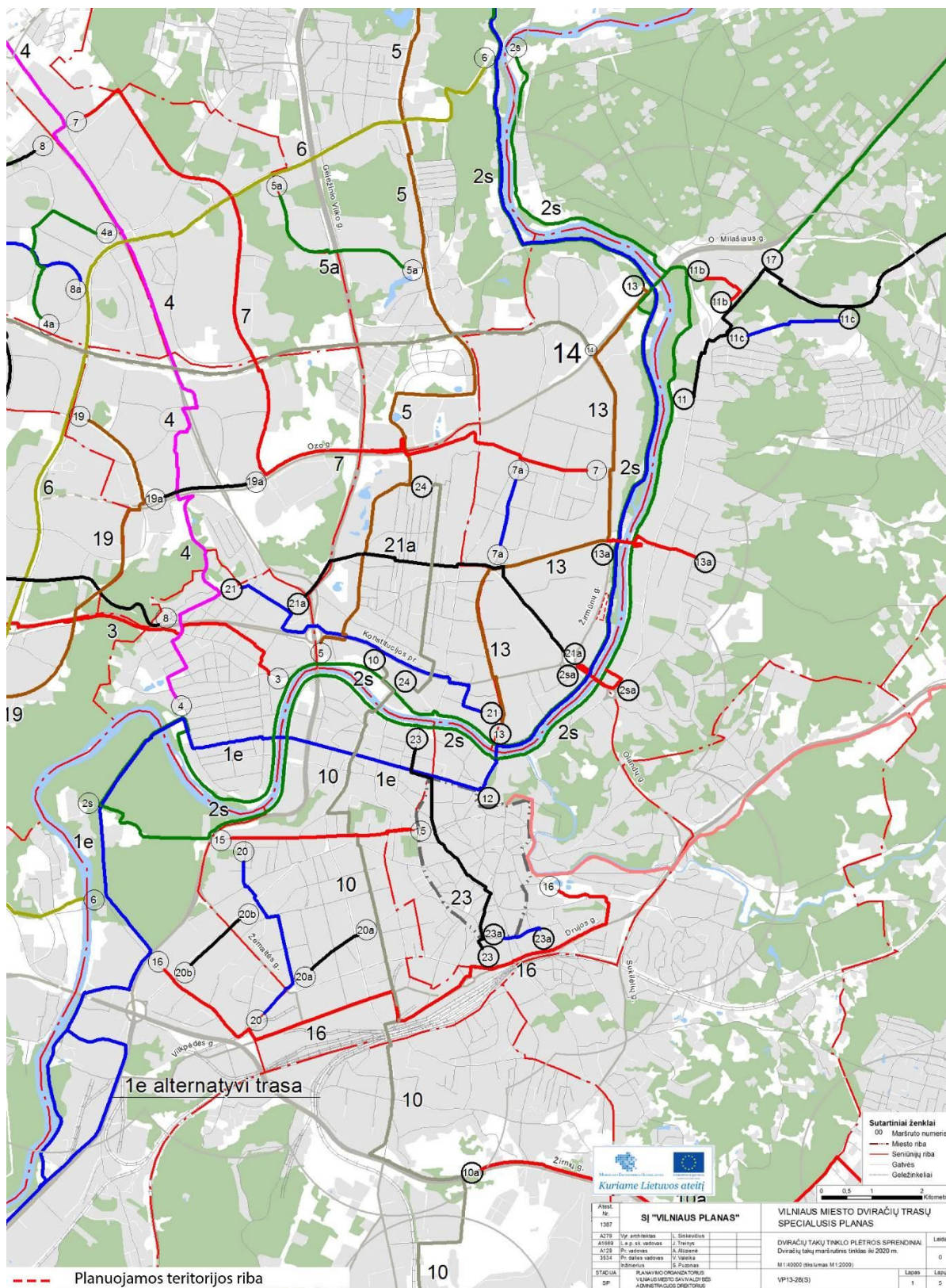
Schema Nr. 9 „Skaitmeninio radijo ryšio tinklo bazinių stočių išdėstymo Vilniaus miesto savivaldybės teritorijoje specialusis planas (schema)“



Planuojamos teritorijos riba

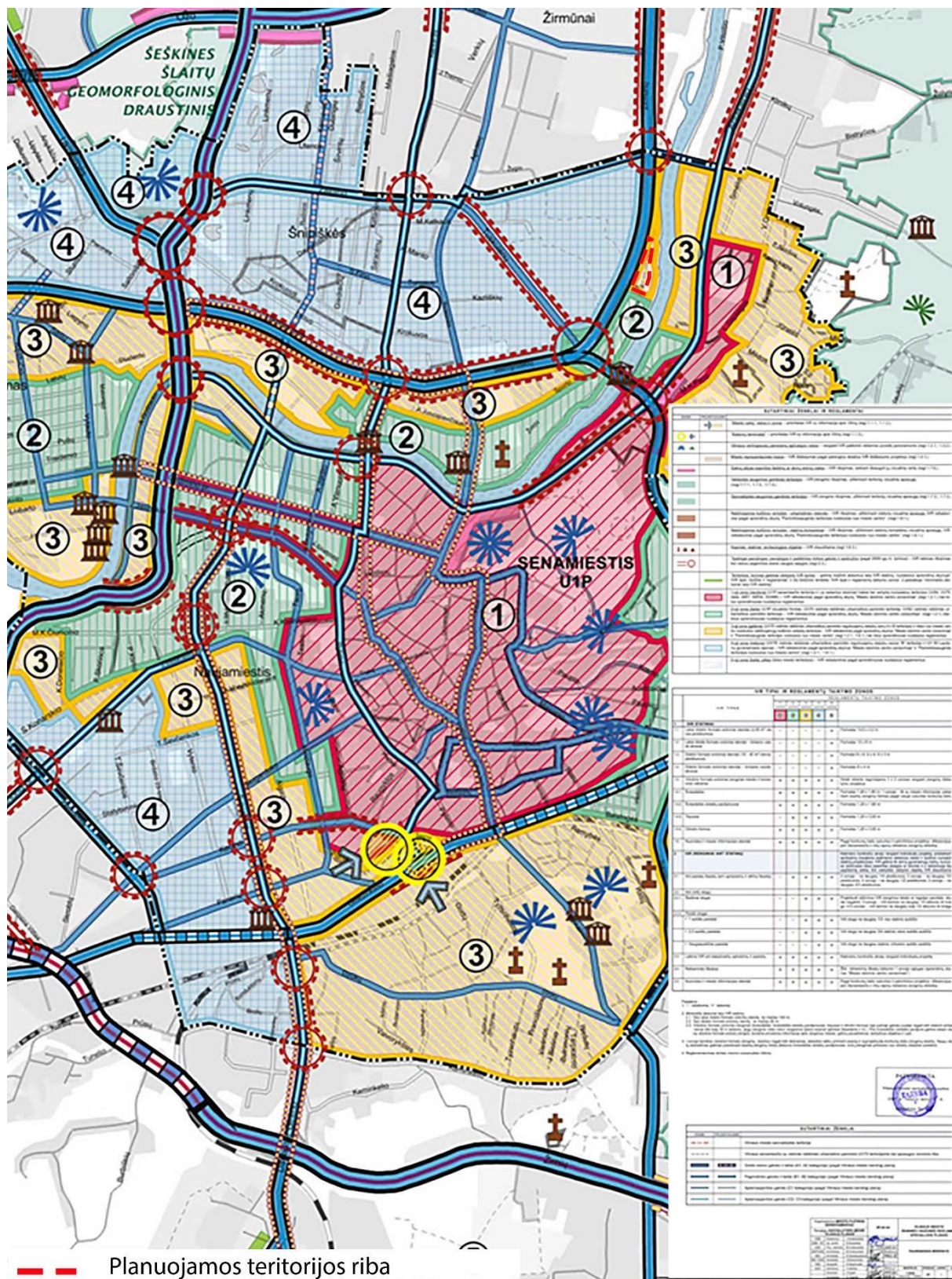
Teritorijų planavimo projekto žymuo	Lapas	Lapų	Laida
VP19-261	22	36	0

Schema Nr. 11 „Vilniaus miesto dviračių takų specialusis planas“



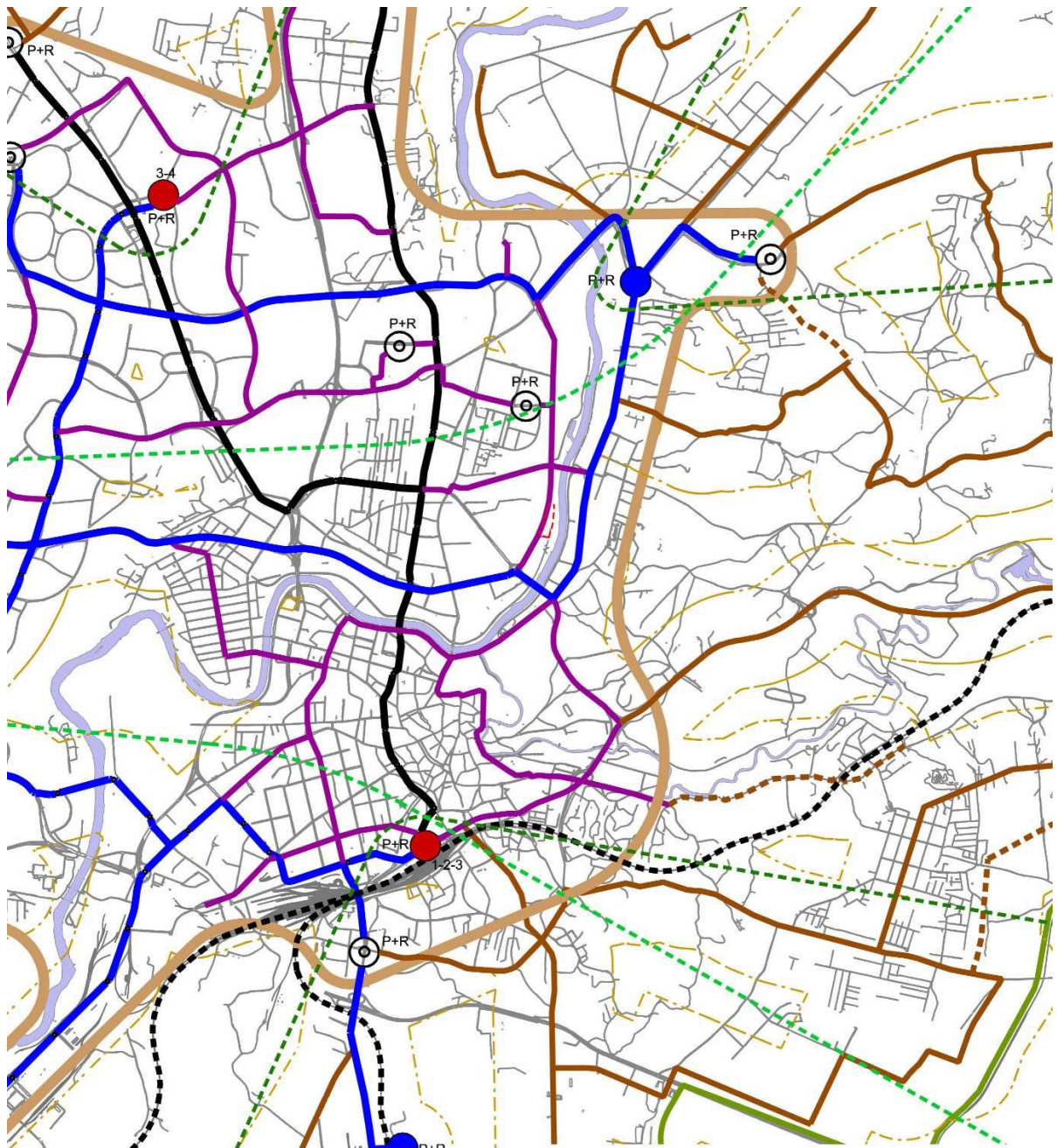
Teritorijų planavimo projekto žymuo	Lapas	Lapų	Laida
VP19-261	24	36	0

Schema Nr. 12 „Vilniaus miesto išorinės vaizdinės reklamos specialusis planas (be ribų)“



Teritorijų planavimo projekto žymuo	Lapas	Lapų	Laida
VP19-261	25	36	0

Schema Nr. 13 „Naujų transporto rūšių diegimo Vilniaus mieste specialusis planas“



- SUTARTINIAI PAŽYMEJIMAI:
- PIRMOS EILĖS GREITO SUSUSIEKIMO MARŠRUTAI (1,2)
 - ANTROS EILĖS GREITO SUSUSIEKIMO MARŠRUTAI (3, 4, 5, 6)
 - PAGRINDINIAI CENTRINĖS ZONOS AUTOBUSŲ MARŠRUTAI
 - PAGALBINIAI IR PRIVEŽANTYS AUTOBUSŲ MARŠRUTAI
 - Miesto traukinių maršrutai
 - VISUOMENINIO TRANSPORTO PĖSČIŲ PASIEKIAMUMO ZONOS RIBA
 - CENTRINĖS Miesto ZONOS APTARNAVIMO RIBA
 - PRIEMIESTINĖS VILNIAUS ZONOS APTARNAVIMO RIBA
 - PAGRINDINIS Miesto VISUOMENINIO TRANSPORTO TERMINALAS SU P+R SISTEMA
 - ŠIAURINIS IR PIETINIS VISUOMENINIO TRANSPORTO INTEGRUOTAS TERMINALAS
 - PRIEMIESTIO IR Miesto VISUOMENINIO TRANSPORTO TERMINALAS
 - PRIEMIESTIO AUTOBUSŲ APTARNAVIMO ZONA
 - PRIEMIESTIO IR UŽMIESTIO AUTOBUSŲ APTARNAVIMO ZONA PAGAL PAGRINDINIUS TERMINALUS
 - Planuojamos teritorijos riba

<p><i>Kuriame Lietuvos ateitį</i></p>			
Atest. Nr.	VGTU TERITORIJŲ PLANAVIMO MOKSLO INSTITUTAS SI "VILNIAUS PLANAS, UAB "URBANISTIKA", UAB "ASL", SYSTRA SA	NAUJŲ TRANSPORTO RŪŠIŲ DIEGIMO VILNIAUS MIESTE SPECIALUSIS PLANAS. SPRENDINIAI.	
PV	M. Burinskienė		Laida
Įmonė	Savivaldybės įmonė "Vilniaus planas"		
3534	PDV/vyr.transp. V.Valeika	5 brėžinys. Vilniaus visuomeninio transporto maršrutinio tinklo perspektyvinė plėtra 2025-2040 metais.	0
SP	VILNIAUS MIESTO SAVIVALDYBĖS ADMINISTRACIJA	A64-8(3.10.22-UK) / VP-10-55	Lapas Lapų

Teritorijų planavimo projekto žymuo	Lapas	Lapų	Laida
VP19-261	26	36	0

3.2. Želdynų vertinimo lentelė

Lentelė Nr. 1

NR. PLANE	LOTYNIŠKAS PAVADINIMAS	LIETUVIŠKAS PAVADINIMAS	DIAMETRAS	BŪKLĖ BALAIS (1-4)	PASTABA
1	<i>Acer platanoides</i>	Paprastasis klevas	15	2	
2	<i>Acer platanoides</i>	Paprastasis klevas	22	2	
3	<i>Acer platanoides</i>	Paprastasis klevas	12;13;24	2	
4	<i>Acer platanoides</i>	Paprastasis klevas	15	2	
5	<i>Acer platanoides</i>	Paprastasis klevas	19	2	
6	<i>Acer platanoides</i>	Paprastasis klevas	18;16	2	
7	<i>Acer platanoides</i>	Paprastasis klevas	21	2	
8	<i>Acer platanoides</i>	Paprastasis klevas	14	2	
9	<i>Acer platanoides</i>	Paprastasis klevas	19	2	
10	<i>Acer platanoides</i>	Paprastasis klevas	9	2	
11	<i>Acer platanoides</i>	Paprastasis klevas	18	2	
12	<i>Acer platanoides</i>	Paprastasis klevas	15	2	
13	<i>Acer platanoides</i>	Paprastasis klevas	14	2	
14	<i>Acer platanoides</i>	Paprastasis klevas	13;20	2	
15	<i>Acer platanoides</i>	Paprastasis klevas	21	2	
16	<i>Acer platanoides</i>	Paprastasis klevas	17	2	
17	<i>Acer platanoides</i>	Paprastasis klevas	10	2	
18	<i>Acer platanoides</i>	Paprastasis klevas	15	2	
19	<i>Acer platanoides</i>	Paprastasis klevas	21	2	
20	<i>Acer platanoides</i>	Paprastasis klevas	12;13;14;15	2	
21	<i>Acer platanoides</i>	Paprastasis klevas	17	2	
22	<i>Acer platanoides</i>	Paprastasis klevas	16;17;30	2	
23	<i>Acer platanoides</i>	Paprastasis klevas	15;19;23	2	

Teritorijų planavimo projekto žymuo	Lapas	Lapų	Laida
VP19-261	27	36	0

24		Vaismedis	17	2	
25		Vaismedis	15	2	
26		Vaismedis	10;17	3	
27	<i>Acer platanoides</i>	Paprastasis klevas	11;15	2	
28	<i>Acer platanoides</i>	Paprastasis klevas	12;16;22;30	2	
29	<i>Acer platanoides</i>	Paprastasis klevas	9	2	
30	<i>Acer platanoides</i>	Paprastasis klevas	22	2	
31	<i>Acer platanoides</i>	Paprastasis klevas	15;27	2	
32	<i>Acer platanoides</i>	Paprastasis klevas	10	2	
33	<i>Acer platanoides</i>	Paprastasis klevas	20	2	
34	<i>Acer platanoides</i>	Paprastasis klevas	14;18	2	
35	<i>Acer platanoides</i>	Paprastasis klevas	22	2	
36	<i>Salix caprea</i>	Blindė	14;20	2	
37	<i>Acer negundo</i>	Uosialapis klevas	12;18	2	
38	<i>Acer platanoides</i>	Paprastasis klevas	8;10;17;18;18;21	2	
39	<i>Acer negundo</i>	Uosialapis klevas	15;16	2	
40		Vaismedis	8x3; 9;12;14	2	
41	<i>Acer platanoides</i>	Paprastasis klevas	26	2	
42	<i>Acer platanoides</i>	Paprastasis klevas	8;10	2	
43	<i>Acer platanoides</i>	Paprastasis klevas	5	2	
44	<i>Acer platanoides</i>	Paprastasis klevas	9	2	
45	<i>Acer platanoides</i>	Paprastasis klevas	8;13	2	
46		Vaismedis	12	3	
47		Vaismedis	8;8;9;11;12;16	2	
48	<i>Acer negundo</i>	Uosialapis klevas	18;41	2	
49	<i>Salix caprea</i>	Blindė	10;12	2	
50	<i>Salix caprea</i>	Blindė	10;11	2	
51	<i>Acer platanoides</i>	Paprastasis klevas	10;14	2	
52		Vaismedis	8;9x3;10;11	2	
53	<i>Acer negundo</i>	Uosialapis klevas	8;11	2	

Teritorijų planavimo projekto žymuo	Lapas	Lapų	Laida
VP19-261	28	36	0

54	<i>Acer negundo</i>	Uosialapis klevas	8;15	2	
55	<i>Acer platanoides</i>	Paprastasis klevas	8;15;18	2	
56	<i>Acer platanoides</i>	Paprastasis klevas	12	2	
57	<i>Acer negundo</i>	Uosialapis klevas	8	2	
58	<i>Acer negundo</i>	Uosialapis klevas	12;17	2	
59	<i>Acer negundo</i>	Uosialapis klevas	8;8	2	
60	<i>Acer negundo</i>	Uosialapis klevas	13	2	
61		Vaismedis	8x2;9x2;10;11	2	
62		Vaismedis	9	2	
63	<i>Acer negundo</i>	Uosialapis klevas	8;15;18	2	
64	<i>Acer negundo</i>	Uosialapis klevas	15;16;22	2	
65	<i>Alnus</i>	Alksnis	8x2;10x2;15x2;16	2	
66	<i>Salix caprea</i>	Blindė	17	2	
67	<i>Acer platanoides</i>	Paprastasis klevas	11;14	2	
68	<i>Acer negundo</i>	Uosialapis klevas	6;9;11	2	
69	<i>Acer platanoides</i>	Paprastasis klevas	12	2	
70	<i>Acer platanoides</i>	Paprastasis klevas	17	2	
71	<i>Acer platanoides</i>	Paprastasis klevas	13;16	2	
72	<i>Acer platanoides</i>	Paprastasis klevas	9	2	
73	<i>Acer platanoides</i>	Paprastasis klevas	9x3;10;12;15x4	2	
74	<i>Acer negundo</i>	Uosialapis klevas	8;10;12;13;15;17x2	2	
75	<i>Acer platanoides</i>	Paprastasis klevas	8;11;12x2	2	
76	<i>Quercus robur</i>	Paprastasis ažuolas	13	2	
77	<i>Acer platanoides</i>	Paprastasis klevas	8x2;9x2;10x2;12x2; 14	2	
78	<i>Acer platanoides</i>	Paprastasis klevas	15;18x2	2	
79	<i>Acer platanoides</i>	Paprastasis klevas	14	2	
80		Vaismedis	8;10	2	
81	<i>Acer platanoides</i>	Paprastasis klevas	8	2	
82	<i>Acer platanoides</i>	Paprastasis klevas	10x2;12	2	

Teritorijų planavimo projekto žymuo	Lapas	Lapų	Laida
VP19-261	29	36	0

83	<i>Salix caprea</i>	Blindė	8x4	2	
84	<i>Acer platanoides</i>	Paprastasis klevas	12	2	
85	<i>Acer platanoides</i>	Paprastasis klevas	12	2	
86	<i>Salix caprea</i>	Blindė	19	2	
87	<i>Acer platanoides</i>	Paprastasis klevas	9x2;10x3	2	
88	<i>Acer platanoides</i>	Paprastasis klevas	10	2	
89	<i>Acer platanoides</i>	Paprastasis klevas	8	2	
90	<i>Acer platanoides</i>	Paprastasis klevas	9	2	
91	<i>Acer platanoides</i>	Paprastasis klevas	9;10;11	2	
92	<i>Salix caprea</i>	Blindė	12;18x2;20x2	2	
93	<i>Acer platanoides</i>	Paprastasis klevas	15	2	
94	<i>Acer platanoides</i>	Paprastasis klevas	13	2	
95	<i>Acer platanoides</i>	Paprastasis klevas	13	2	
96	<i>Salix caprea</i>	Blindė	14x2;18;27	2	
97	<i>Acer platanoides</i>	Paprastasis klevas	15	2	
98	<i>Acer platanoides</i>	Paprastasis klevas	12	2	tarp jų papildomai įsiterpę krūmokšniai ir mažesni nei 8 cm diametro skesmens vidutinio tankumo medžiai
99	<i>Acer platanoides</i>	Paprastasis klevas	15	2	
100	<i>Acer platanoides</i>	Paprastasis klevas	8	2	
101	<i>Acer platanoides</i>	Paprastasis klevas	8	2	
102	<i>Acer platanoides</i>	Paprastasis klevas	8	2	
103		Vaismedis	8;9	2	
104	<i>Acer platanoides</i>	Paprastasis klevas	8	2	
105	<i>Acer platanoides</i>	Paprastasis klevas	8	2	
106	<i>Acer platanoides</i>	Paprastasis klevas	8;11	2	
107	<i>Acer platanoides</i>	Paprastasis klevas	12	2	
108	<i>Acer platanoides</i>	Paprastasis klevas	11	2	
109	<i>Acer platanoides</i>	Paprastasis klevas	12	2	
110	<i>Acer platanoides</i>	Paprastasis klevas	8	2	
111	<i>Acer platanoides</i>	Paprastasis klevas	8x2;9x2;13	2	

Teritorijų planavimo projekto žymuo	Lapas	Lapų	Laida
VP19-261	30	36	0

112		Vaismedis	8	2	
113	<i>Acer platanooides</i>	Paprastasis klevas	8x6;9;10	2	
114	<i>Acer platanooides</i>	Paprastasis klevas	10	2	
115	<i>Betula pendula</i>	Karpotasis beržas	30	2	tarp jų papildomai įsiterpę krūmokšniai ir mažesni nei 8 cm diametro skesmens vidutinio tankumo medžiai
116	<i>Acer platanooides</i>	Paprastasis klevas	8	2	
117	<i>Betula pendula</i>	Karpotasis beržas	28	2	
118	<i>Acer platanooides</i>	Paprastasis klevas	7;11	2	
119	<i>Acer platanooides</i>	Paprastasis klevas	18	2	
120	<i>Salix caprea</i>	Blindė	14	2	
121	<i>Acer platanooides</i>	Paprastasis klevas	8	2	
122	<i>Acer platanooides</i>	Paprastasis klevas	8	2	
123	<i>Acer sacharinum</i>	Sidabrinis klevas	59	2	
124	<i>Betula pendula</i>	Karpotasis beržas	9	3	
125	<i>Acer sacharinum</i>	Sidabrinis klevas	52	2	
126	<i>Acer sacharinum</i>	Sidabrinis klevas	35	2	
127	<i>Ulmus glabra</i>	Kalninė guoba	24	2	
128	<i>Ulmus glabra</i>	Kalninė guoba	40	2	
129	<i>Ulmus glabra</i>	Kalninė guoba	18	2	
130	<i>Salix caprea</i>	Blindė	35	2	
131	<i>Acer platanooides</i>	Paprastasis klevas	40	2	
132	<i>Acer platanooides</i>	Paprastasis klevas	44	2	
134	<i>Acer platanooides</i>	Paprastasis klevas	28	2	
135	<i>Acer negundo</i>	Uosialapis klevas	23	2	
136	<i>Acer platanooides</i>	Paprastasis klevas	8;10	2	
137	<i>Betula pendula</i>	Karpotasis beržas	30	2	
138	<i>Betula pendula</i>	Karpotasis beržas	24	2	
139	<i>Acer platanooides</i>	Paprastasis klevas	23	2	
140	<i>Betula pendula</i>	Karpotasis beržas	30	2	
141	<i>Acer platanooides</i>	Paprastasis klevas	8	2	

Teritorijų planavimo projekto žymuo	Lapas	Lapų	Laida
VP19-261	31	36	0

142	<i>Acer platanoides</i>	Paprastasis klevas	28	2	
143	<i>Acer platanoides</i>	Paprastasis klevas	15	2	
144	<i>Salix caprea</i>	Blindė	8x3;9x2;10;12	2	
145	<i>Salix caprea</i>	Blindė	8;9;10	2	
146	<i>Acer platanoides</i>	Paprastasis klevas	10;12;14	2	
147		Vaismedis	9;14	2	
148	Tilia	Liepa	47	2	

Teritorijų planavimo projekto žymuo	Lapas	Lapų	Laida
VP19-261	32	36	0

3.3. Foto fiksacijos



Foto fiksacijų schema

Teritorijų planavimo projekto žymuo	Lapas	Lapų	Laida
VP19-261	33	36	0



Foto fiksacija Nr. 1



Foto fiksacija Nr. 2



Foto fiksacija Nr. 3



Foto fiksacija Nr. 4



Foto fiksacija Nr. 5

Teritorijų planavimo projekto žymuo	Lapas	Lapų	Laida
VP19-261	34	36	0



Foto fiksacija Nr. 6



Foto fiksacija Nr. 7



Foto fiksacija Nr. 8



Foto fiksacija Nr. 9



Foto fiksacija Nr. 10



Foto fiksacija Nr. 11

Teritorijų planavimo projekto žymuo	Lapas	Lapų	Laida
VP19-261	35	36	0



Foto fiksacija Nr. 12



Foto fiksacija Nr. 13



Foto fiksacija Nr. 14



Foto fiksacija Nr. 15

Teritorijų planavimo projekto žymuo	Lapas	Lapų	Laida
VP19-261	36	36	0