

Teritorijų planavimo dokumento pavadinimas

Sklypo Utenos g. 41A nedidelių veiklos mastų detaliojo plano sklypo Nr. 10 sprendinių koregavimas iniciavimo pagrindu

Teritorijų planavimo projekto Nr.

AS 21-01

Teritorijų planavimo organizatorius

VILNIAUS MIESTO SAVIVALDYBĖS ADMINISTRACIJA

Konstitucijos pr. 3, Lt-09601, Vilnius

Teritorijų planavimo iniciatorius

UAB „Akordas1“

Teritorijų planavimo lygmuo

VIETOVĖS

Teritorijų planavimo dokumento rūšis

DETALUSIS PLANAS

Planavimo proceso etapas

RENGIMO

Dalis

SPRENDINIŲ AIŠKINAMASIS RAŠTAS

Bylos (segtuvo) išleidimo data

2022-04-04

Pasirašančių asmenų pareigos:

Vardai, pavardės, kiti būtini duomenys:

Parašai:

Direktorius

Projekto vadovas

ARŪNAS SKROLIS

Kvalifikaciją patvirtinančio dokumento Nr. A1472

Tel. Nr.

☺ ☹

| Eil. Nr. | Turinys | Lapo Nr. byloje |
|----------|---|-----------------|
| | Turinys | 2 |
| 1 | AIŠKINAMASIS RAŠTAS Bendrieji duomenys | 3 |
| 2 | Sprendiniai | 4 |
| 3 | Sprendiniai pagal papildomus reikalavimus | 4-5 |
| 4 | Transporto ir eismo organizavimo sprendiniai | 5-6 |
| 5 | Sprendinių vertinimas gaisrinės saugos požiūriu | 6-8 |
| 6 | Planuojamos teritorijos aplinkos kokybė | 9-12 |
| 7 | Buitinių atliekų tvarkymo sprendiniai | 12 |
| 8 | Inžinerinių tinklų tvarkymo sprendiniai | 13 |

AIŠKINAMAS RAŠTAS

1. Bendrieji duomenys

Koreguojamas teritorijų planavimo (TP) dokumentas: sklypo Utenos g. 41A nedidelių veiklos mastų detaliojo plano sklypo Nr. 10 sprendinių koregavimas inicijavimo pagrindu.

Koreguojamo TPD Nr.: T00057188

Koreguojamo TP teritorija (apimtis): žemės sklypas:

- Utenos g. 41A (kad. Nr. 0101/0022:338), Šnipiškių sen., Vilnius, plotas – 0,4941 ha.;

Detaliojo plano organizatorius: Vilniaus m. savivaldybės administracijos direktorius, Konstitucijos pr., 3, Vilnius.

Detaliojo plano koregavimo iniciatorius: UAB „AKORDAS 1“ ;

Planavimo pagrindas: Teritorijų planavimo proceso iniciavimo sutartis Nr. A615-80/21

(2021-08-19) ir Vilniaus miesto savivaldybės administracijos direktoriaus pavaduotojo įsakymas Nr. A30-2345/21 (2021-06-30) „Dėl leidimo koreguoti sklypo Utenos g. 41A nedidelių veiklos mastų detaliojo plano sklypo Nr. 10 sprendinius inicijavimo pagrindu“.

Detaliojo plano rengėjas: UAB „Devyni architektai“ įm. k. 125734889, projekto vadovas Arūnas Skrolis (A1472).

Planavimo uždaviniai: koreguoti Vilniaus miesto savivaldybės valdybos 2002 m. sausio 31 d. sprendimu Nr. 210V „Dėl sklypo Utenos g. 41A nedidelių veiklos mastų detaliojo plano sprendinių tvirtinimo“ patvirtinto detaliojo plano (registro Nr. T00057188) sklypo Nr. 10 (Utenos g. 41A, kadastro Nr. 0101/0022:338) sprendinius inicijavimo pagrindu: pakeisti žemės naudojimo būdą į daugiabučių gyvenamųjų pastatų ir bendrabučių teritorijos, užstatymo tankumą, intensyvumą, pastatų aukštį bei nustatyti kitus teritorijos naudojimo reglamentus vadovaujantis Vilniaus miesto savivaldybės teritorijos bendruoju planu (registro Nr. T00056038).

Numatyti funkcinius bei kompozicinius ryšius su gretimomis teritorijomis, numatyti pėsčiųjų, dviračių ryšių sistemą, susisiekimo komunikacijas ir joms funkcionuoti reikalingų servitutų poreikį, suformuoti optimalią urbanistinę struktūrą.

Papildomi planavimo reglamentai: teritorijos tūrinės ir erdvinės kompozicijos reikalavimai, teritorijos viešųjų erdvių išdėstymas, susisiekimo komunikacijų išdėstymas, automobilių stovėjimo aikštelių išdėstymas, norminių želdynų išdėstymas.

Koreguojamo teritorijų planavimo dokumento apimtyje nustatomi įstatymais pagrįsti papildomi, teritorijos tūrinės ir erdvinės kompozicijos reikalavimai, visuomenės sveikatos, gaisrinės saugos ir kiti teritorijos naudojimo reglamentai.

Numatomi atlikti tyrimai ir galimybių studijos: nereikalingos

SPAV atlikimas: neprivalomas.

Koncepcijos rengimas: neprivalomas.

Sprendinių profesinis vertinimas: nereikalingas.

Koreguojamų DP sprendinių esamos padėties analizei atlikti panaudota 2021 m. parengta vietovės skaitmeninė topografinė nuotrauka (LKS 94-Koordinacijų sistema, Baltijos aukščių sistema).

| | | | | | | | |
|-------------------------------|--|----------------|--|------|---|--|------------|
| KVAL. PATV. DOK. NR. | UAB „Devyni architektai“ | | | | Teritorijų planavimo dokumento pavadinimas Sklypo Utenos g. 41A nedidelių veiklos mastų detaliojo plano sklypo Nr. 10 sprendinių koregavimas inicijavimo pagrindu | | |
| A1472 | PV | Arūnas Skrolis | | 2022 | Dokumento pavadinimas AIŠKINAMASIS RAŠTAS | | Laida |
| | PDV | A S | | 2022 | Teritorijų planavimo dokumento lygmuo VIETOVĖS | | 0 |
| | Planavimo organizatorius Vilniaus miesto savivaldybės administracijos direktorius | | | | Dokumento žymuo AS 21-01 | | Lapas 2 |
| DP | Planavimo iniciatorius UAB „Akordas 1“ | | | | | | Lapų 11 |

2. Sprendiniai

Koreguojami „Sklypo Utenos g. 41A nedidelių veiklos mastų detaliojo plano sklypo Nr. 10 sprendiniai. Pagrindiniame brėžinyje koreguojamas sklypas pažymėtas, kaip sklypas Nr.1;

Sklypo plotas 1241 m² ;

Teritorijos naudojimo tipas – GM (mišri gyvenamoji teritorija);

Pagrindinės žemės naudojimo paskirtis – Kita;

Projektuojamam sklypui Nr.1 nustatomas daugiabučių gyvenamųjų pastatų ir bendrabučių teritorijos naudojimo būdas (G2).

Sklypui Nr.1 nustatomi tvarkymo reglamentai:

Leistinas pastatų aukštis nuo žemės paviršiaus – iki 20,00m.

Leistina pastatų absoliutinė aukščio altitudė – iki 135,00m.

Užstatymo tankis sklype – 40%

Užstatymo intensyvumas sklype – *1,2 , taikant BP tekstinį reglamentą Nr.2 ir Nr.3

* UI galima didinti iki 10%, jeigu pirmajame pastatų prie gatvės aukštuose įrengiama socialinė infrastruktūra arba komercinės paskirties patalpos su įėjimais iš gatvės;

* UI galima didinti 10%, jeigu automobilių stovėjimas numatomas vien tik požeminėse automobilių stovėjimo aikštelėse (išskyrus specializuotam transportui skirtas stovėjimo vietas.

Užstatymo tipas – pr_a (perimetrinis);

Priklausomųjų želdynų ir želdinių teritorija sklype dalis – nemažiau kaip 40%.

Sąlyginis didžiausias nelaidžių dangų kiekis sklype - 40%;

Pastatų aukštų skaičius (nuo – iki) – 1- 6;

Požeminio užstatymo riba sutampa su statybos riba;

Planuojamas butų skaičius – apie 120 vnt.;

Automobilių parkavimas numatomas sklypo ribose požeminis, vietų skaičius apie 85;

Automobilių parkavimas numatomas sklypo ribose antžeminis, vietų skaičius apie 5 (specializuotam transportui);

Viso automobilių parkavimui sklype reikalinga įrengti apie 90 vietas.

Sklypui taikomos specialiosios žemės naudojimo sąlygos:

- Aerodromo apsaugos zonos (III skyrius, I skirsnis);

- Elektros tinklų apsaugos zonos (III skyrius, IV skirsnis);

Sprendiniai neprieštaruja Vilniaus miesto savivaldybės teritorijos bendrasis planas (registro Nr. T00086338).

3. Sprendiniai pagal papildomus reikalavimus

Detaliojo plano sprendiniai parengti vadovaujantis Vilniaus miesto savivaldybės administracijos Vyriausiojo miesto architekto išduotomis teritorijų planavimo sąlygomis 2021-09-21 Nr. REG193157.

Detaliojo plano sprendiniai neprieštaruja Vilniaus miesto savivaldybės teritorijos (ir jos dalių) bendrojo plano, specialiųjų planų bei kitų galiojančių aukštesniojo lygmens teritorijų planavimo dokumentų sprendiniams, įstatymų ir kitų teisės aktų reikalavimams.

Įvertintos gretimybės – besiribojantys su planuojama teritorija žemės sklypai ir kitos teritorijas:

- Užstatymo riba nustatyta įvertinus gretimą užstatymą;

- Patekimai į sklypą nustatyti įvertinus gretimą užstatymą;

- Aukštingumas nustatytas įvertinus gretimą užstatymą.

Įvertintos želdynų ir žaliųjų jungčių, viešų erdvių struktūros gretimoje aplinkoje.

Įvertinti pėsčiųjų, dviratininkų ir autotransporto ryšiai gretimybėse, nustatant patekimo į sklypą vietas.

Įvertinta planuojamos ir aplinkinės teritorijos užstatymo tipologiją, jos kitimo galimybes,

nustatyti šiai tipologijai būdingi užstatymo ir erdvių formavimo principai, užstatymo parametrai, zonos, linijos ir ribos. Numatomas pastato aukštingumas atitinka vyraujantį supančios aplinkos pastatų aukštingumą.

Užstatymo ar erdvių formavimo principais siekiama pietinėje sklypo dalyje formuoti gyvybingus ir patrauklius viešų erdvių perimetrus.

Siekiant teritorijos naudojimo daugiafunkciškumo, nurodomas teritorijos naudojimo tipas – GM (mišri gyvenamoji teritorija). SAZ planuojamai teritorijai nenumatoma.

Detaliojo plano sprendiniai sudaro sąlygas rengiant techninius projektus formuoti pakankamo pločio susisiekimo koridorius, kuriuose tiltų visi pagal Vilniaus gatvių standartą reikalingi gatvės elementai, planuojamos teritorijos aprūpinimo inžineriniai tinklai ir susisiekimo komunikacijos.

Detaliojo plano sprendiniai nepažeidžia trečiųjų asmenų pagrįstų teisių.

Detaliojo plano sprendiniai atitinka Lietuvos Respublikos teritorijų planavimo įstatymo nuostatas.

4. Transporto ir eismo organizavimo sprendiniai

Vadovaujantis Viešojo įstaiga Transporto kompetencijų agentūra, išduotomis teritorijų planavimo sąlygomis 2021-09-02 Nr. REG191067, žemės sklypui nustatomos specialiosios žemės naudojimo sąlygos: 165. Aerodromo apsaugos zonos (III skyrius, pirmasis skirsnis), kuomet planuojama teritorija patenka į Vilniaus aerodromo apsaugos zonas (zoną "E").

Pagal planuojamoje teritorijoje detaliojo plano sprendinius statinių, kartu su visais ant jų sumontuotais įrenginiais absoliutus aukštis (altitudė) neviršija 281 metrų.

Sprendiniai dėl transporto eismo organizavimo prie planuojamos teritorijos priimti atsižvelgiant:

- į esamą aplinkinių gatvių tinklą;

- į esamus suformuotus servitutus besiribojančiuose sklypuose.

TP dokumento Nr.: T00057188 sklypo Nr. 10 esminiai sprendiniai susiję su patekimu į sklypą nekeičiami – numatomas dvi vietas įvažiavimui-išvažiavimui.

Pirmas įvažiavimas ir pagrindinis pėsčiųjų patekimas numatomas iš Utenos g. D1 kategorijos gatvės.

Antras įvažiavimas numatomas iš šiaurinės sklypo pusės per įregistruotus servitutus susisiekimo komunikacijoms sklypuose Nr. 0101-0022-0335; 0101-0022-0254; 0101-0022-0259; 0101-0022-0336; 0101-0022-0345.

Teritorijų planavimo dokumentais ar kitais būdais nustačius susisiekimo komunikacijų servitutus sklype Kad. Nr. 0101-0022-0344 būtų galimas tiesioginis pėsčiųjų ir dviračių patekimas į planuojamą sklypą iš Linkmenų g.

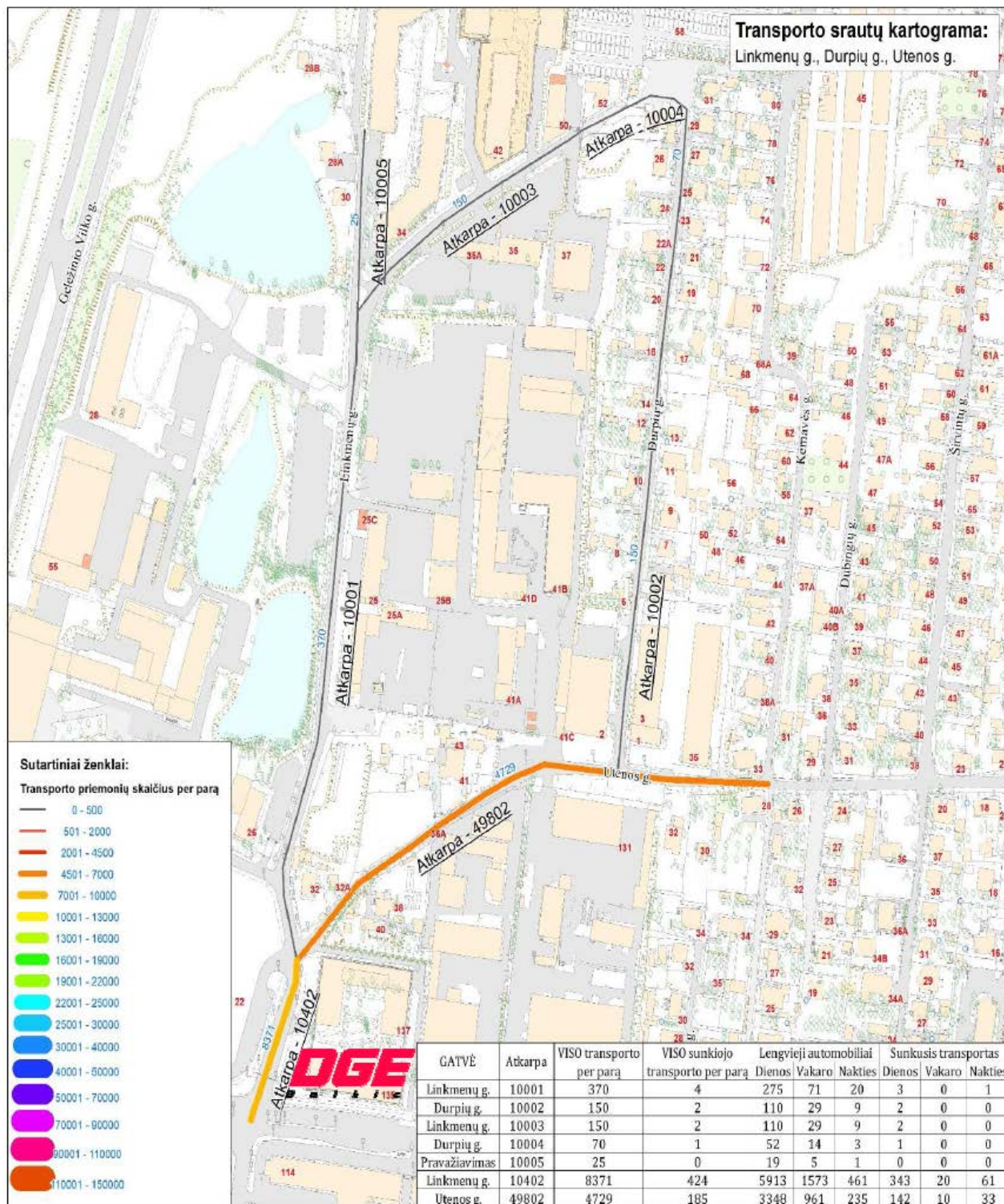
Autotransporto stovėjimo vietos planuojamame sklype ir jo prieigose.

Detaliojo plano sprendiniais nustatomas reikalavimas autotransporto parkavimo būdai sklype – požeminis ir antžeminis.

Įvertinus galimą butų kiekį sklype, kuris siektų apie 120 vnt. ir taikant parkavimo zonos koeficientą 0,75, nustatoma kad autotransporto parkavimo vietų kiekis yra apie 90.

Sklype yra galimybės įrengti apie 85 vietas požeminėse automobilių saugyklose ir antžeminių apie 5 vietų specializuotam transportui šiaurinėje sklypo dalyje.

Nekeičiami „Sklypo Utenos g. 41A nedidelių veiklos mastų detalusis planas“ (registro Nr. T00057188 sprendiniai prie sklypo ribos ties Utenos g. numatyti 15 vietų autotransporto parkavimui.



5. Sprendinių vertinimas gaisrinės saugos požiūriu

Gaisrinės saugos aspektu detaliojo plano korektūros sprendiniai parengti vadovaujantis teritorijų planavimo sąlygomis 2021-09-01 Nr. REG190945 išduotomis Priešgaisrinės apsaugos ir gelbėjimo departamento prie Vidaus reikalų ministerijos.

Rengiant teritorijų planavimo dokumentą vadovautasi Gaisrinės saugos normomis teritorijų planavimo dokumentams rengti (patvirtintos Lietuvos Respublikos aplinkos ministro ir Priešgaisrinės apsaugos ir gelbėjimo departamento prie Vidaus reikalų ministerijos direktoriaus 2013 m. gruodžio 31 d. įsakymu Nr. D1-995/1-312), Nr. XIII-2166 Specialiųjų žemės naudojimo sąlygų įstatymu.

Teritorijų planavimo dokumente įvertinta:

- esamas užstatymas planuojamoje teritorijoje;
- numatomų kelių gaisrų gesinimo ir gelbėjimo automobiliams privažiuoti prie statinių išdėstymas;
- gaisrų plitimo ribojimas į gretimus sklypus;
- priešgaisrinių gelbėjimo pajėgų padalinių dislokacija planuojamos teritorijos atžvilgiu.

Antžeminės dalies pastatas projektuojamas I atsparumo ugniai laipsnio 2 gaisro apkrovos kategorijos. Požeminė automobilių saugykla projektuojama I atsparumo ugniai laipsnio 1 gaisro apkrovos kategorijos. Automobilių saugykla formuojama kaip atskiras gaisrinis skyrius ir atskiriama REI 180 sienomis ir perdangomis.

Vandentiekis. Vandentiekio tinklai.

Vanduo pastate bus naudojamas buitiniams reikmėms, gaisriniams čiaupams automobilių saugykloje ir gaisriniams čiaupams antžeminėje pastato dalyje.

Požeminės automobilių saugyklos patalpose bus numatytas vidaus gaisrinis vandentiekis, kai gesinimui viename taške reikalingos 2 vandens čirurklės. Vienos čirurklės vandens srautas naudojant plokščias žarnas užtikrinamas ne mažesnis kaip 162 l/min (2,7 l/s). Projektuojamo gyvenamojo pastato vidaus gaisrų gesinimui vandentiekio tinklas nenumatomas. Statiniui numatomi du įvadai ir žiedinis vandentiekis. Įvadas turi užtikrinti skaičiuojamąjį debitą vidaus gaisro gesinimo sistemoms. Vidaus vandentiekis jungiamas prie miesto tinklų.

Atsižvelgiant į gyvenamojoje vietovėje vienu metu kilusių gaisrų skaičių, aukštį nuo gaisrinių automobilių privažiavimo iki aukščiausio aukšto grindų altitudės (15,00 m) bei gaisrinio skyriaus tūrį (V) $5\ 000\ m^3 \leq V < 25\ 000\ m^3$, gaisrų gesinimui iš išorės numatomas 15 l/s vandens debitas. Gaisro gesinimo trukmė – 3 val.

Vanduo reikalingas gaisrui gesinti bus imamas iš 3 esamų gaisro hidrantų, nuo tolimiausio pastato kampo nutolusių ne toliau kaip 200 m.

Gaisriniai hidrantai:

- Linkmenų g. 25A, esamas, M-tipo, 150 d tinklas;
- Utenos g. 35 esamas, T-tipo, 150 d tinklas;
- Utenos g. 41A, esamas, T-tipo, 150 d tinklas (sklypo ribose)

Gaisrų plitimo ribojimas į gretimus sklypus.

Konkretūs priešgaisrinių atstumų tarp pastatų reikalavimai ir taikymo sąlygos bus įgyvendintos rengiant statinių techninius projektus.

Projektuojamas pastatas nuo besiribojančių esamų pastatų atskiriamas su REI-M 180 sienomis, užtikrinus horizontalų ir vertikalų ugnies plitimo ribojimo reikalavimus.

I atsparumo ugniai laipsnis. Detaliojo plano sprendiniai užtikrina, kad gaisro plitimas į gretimus pastatus bus ribojamas užtikrinant saugius atstumus tarp numatomų pastatų ir esamų lauko sienų, išlaikant normatyvinius priešgaisrinius atstumus.

Saugūs priešgaisriniai atstumai tarp pastatų, priklausomai nuo jų ugniai atsparumo laipsnio pateikiami lentelėje. Atstumai iki gretimų pastatų ir statinių išlaikomi atsižvelgiant į besiribojančių pastatų atsparumą ugniai.

Minimalių priešgaisrinių atstumų nustatymas

| Projektuojamo pastato atsparumas ugniai | Atstumas, m, iki statinio, kurio ugniai atsparumo laipsnis yra | | |
|---|--|----|-----|
| | I | II | III |
| I | 6 | 8 | 10 |

Gaisro gesinimas ir gelbėjimo darbai.

Parengti detaliojo plano planiniai sprendiniai sudaro galimybes, rengiant statinių techninius projektus įgyvendinti Gaisrinės saugos pagrindinių reikalavimų sąlygas gaisrų gesinimui ir gelbėjimo automobiliams privažiuoti prie statinio ir gaisro gesinimo vandens šaltinio. Gaisrų gesinimui ir gelbėjimo automobiliams privažiuoti prie pastato sklype.

Priešgaisrinių automobilių pravažiavimų plotis priimamas atsižvelgiant į kompaktinį kelių, inžinerinių tinklų išdėstymą ir yra ne toliau kaip 16 m nuo pastato (ne arčiau kaip 7 m iki pastato) ir ne siauresnis kaip 3,5 m pločio ir ne žemesnis kaip 4,5 m aukščio, užtikrinant galimybę ugniagesių technikai manevruoti bei patekti iš dviejų išilginių pastato pusių iš Utenos g.

Projektuojama važiuojamoji dalis nesibaigia aklakeliu ir yra ne siauresnė negu 3,5 metrai – judėjimui skirtuose ruožuose. Pateikiamas planas (žemiau).

Ant stogo karnizo privaloma įrengti ne žemesnę kaip 0,6 m tvorelę. Vidinis išėjti ant stogo kelias iš laiptinės numatomas pro durys (ne mažesnio kaip 0,75x1,5 m).

Nuo projektuojamo pastato iki artimiausios Vilniaus APGV 6-iosios komandos, esančios adresu P. Vileišio g. 20A., Vilnius, vykimo atstumas yra 2,7 km.

Avarinių išėjimų įrengimas.

Projektuojamo pastato aukštuose (nuo 6 iki antstato) įrengiami avariniai išėjimai į atvirą lauko balkoną arba lodžiją su ne mažesnio kaip 1,2 m pločio akliniu ne mažesnio kaip EI 45 atsparumo ugniai tarpšieniu nuo balkono (lodžijos) krašto iki lango angos arba ne mažesniu kaip 1,6 m pločio tarpšieniu tarp langų, esančių balkono (lodžijos) sienoje.



Pav. Gaisrinių automobilių ir autokopėčių judėjimo kelias.

6. Planuojamos teritorijos aplinkos kokybė

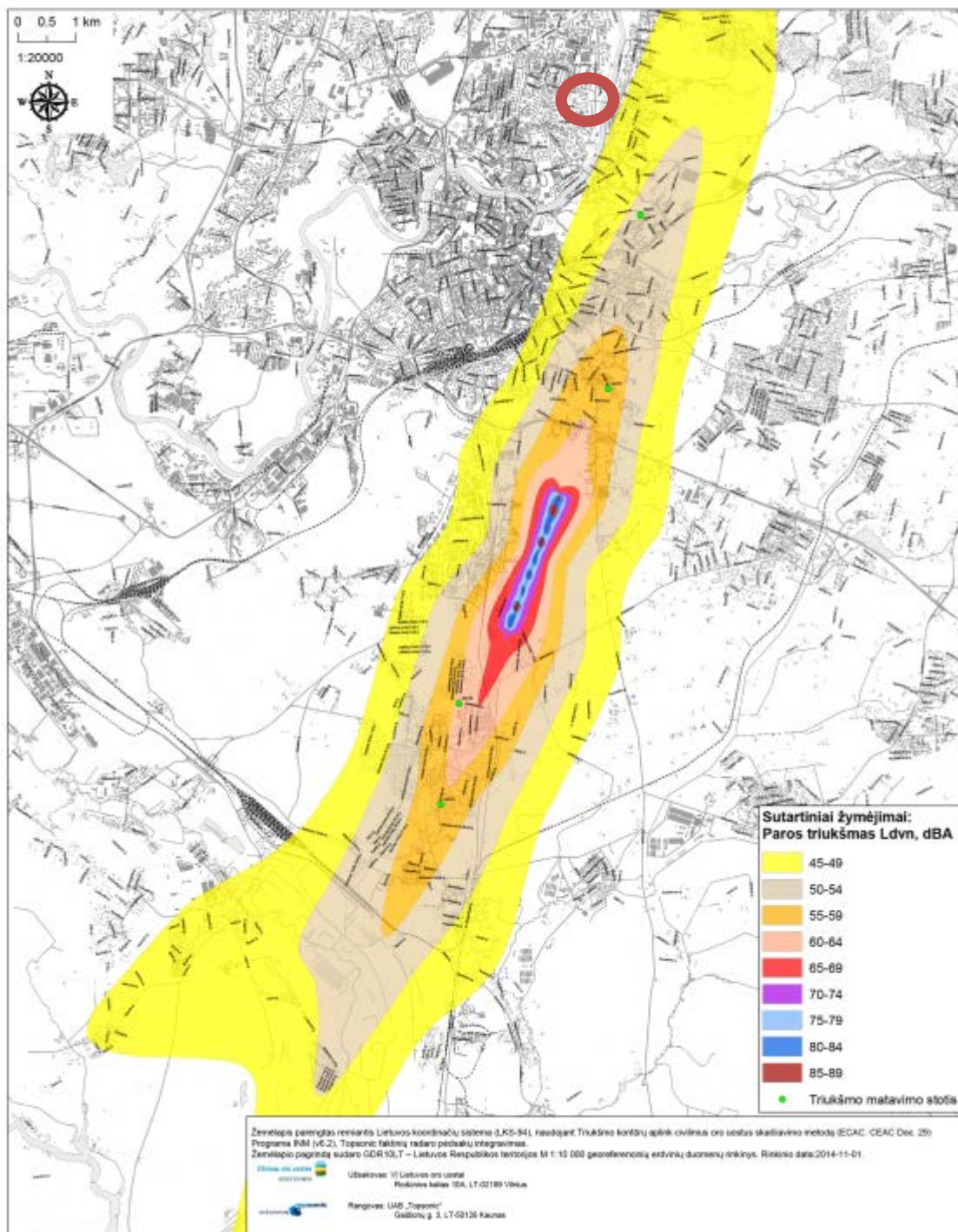
Planuojamos teritorijos aplinkos kokybės vertinimas atliktas vadovaujantis Nacionalinio visuomenės sveikatos centro prie Sveikatos apsaugos ministerijos, Vilniaus m. išduotomis teritorijų planavimo sąlygomis 2021-09-23 Nr. REG193481.


Planuojamam sklypui nustatytos specialiosios žemės ir miško naudojimo sąlygos:

- Aerodromo apsaugos zonos (III skyrius, I skirsnis)
- Elektros tinklų apsaugos zonos (III skyrius, IV skirsnis).

Planuojamiems objektams neigiamo poveikio neturės.

2018 m. Vilniaus oro uosto triukšmo kontūrų žemėlapis
(Integralus paros triukšmo lygis, Ldvn)



 Planuojama teritorija

Techninio projekto stadijoje bus įvertintos nustatytos tinklų apsaugos zonos.

Detaliojo plano sprendiniuose žemės sklypai, kuriuose numatomi gyvenamieji pastatai nepatenka į apsaugos zonas aplinkos kokybės aspektu.

Techninio projekto stadijoje yra visos galimybės užtikrinti saugų geriamojo vandens tiekimą ir buitinių nuotekų tvarkymą, numatant prisijungimą prie miesto centralizuotų inžinerinių tinklų.

Detaliojo plano sprendiniuose žemės sklypai, kuriuose numatomi gyvenamieji pastatai nepatenka į apsaugos zonas aplinkos kokybės aspektu.

Techninio projekto stadijoje yra visos galimybės organizuoti ir užtikrinti saugų buitinių atliekų tvarkymą sklype, konkretizuojant spec., transporto privažiavimo kelius prie buitinių atliekų surinkimo aikštelių, pagal nustatytas sutartis su komunalinio aptarnavimo tarnybomis.

Detaliojo plano sprendiniuose užtikrintos natūralaus apšvietimo sąlygos planuojamuose objektuose. Detaliojo plano sprendiniai sudaro prielaidas rengiant techninius projektus, išlaikyti natūralaus apšvietimo reikalavimus.

Detalizuojant detaliojo plano sprendinius projektinių pasiūlymų stadijoje bus privalomai išlaikomos šios sąlygos:

1. Visų suprojektuoto daugiabučio gyvenamo namo butų insoliacija atitinka normatyvinius Statybos techninio reglamento STR 2.02.01:2004 „Gyvenamieji pastatai“ 213 punkto reikalavimus urbanizuotai teritorijai, t. y. 2.00 ir daugiau val.

2. Vaikų žaidimų aikštelė atitinka normatyvinius STR 2.02.01:2004 185 punkto reikalavimus, t.y. miestų centrinėse dalyse – ne trumpesnis kaip 2,5 valandos.

3. Projektuojamų pastatų sklype bendroji insoliacija gretimų pastatų atžvilgiu atitinka normatyvinius Statybos techninio reglamento STR 2.02.01:2004 „Gyvenamieji pastatai“ 213 punkto reikalavimus urbanizuotai teritorijai, t. y. 2.00 ir daugiau.

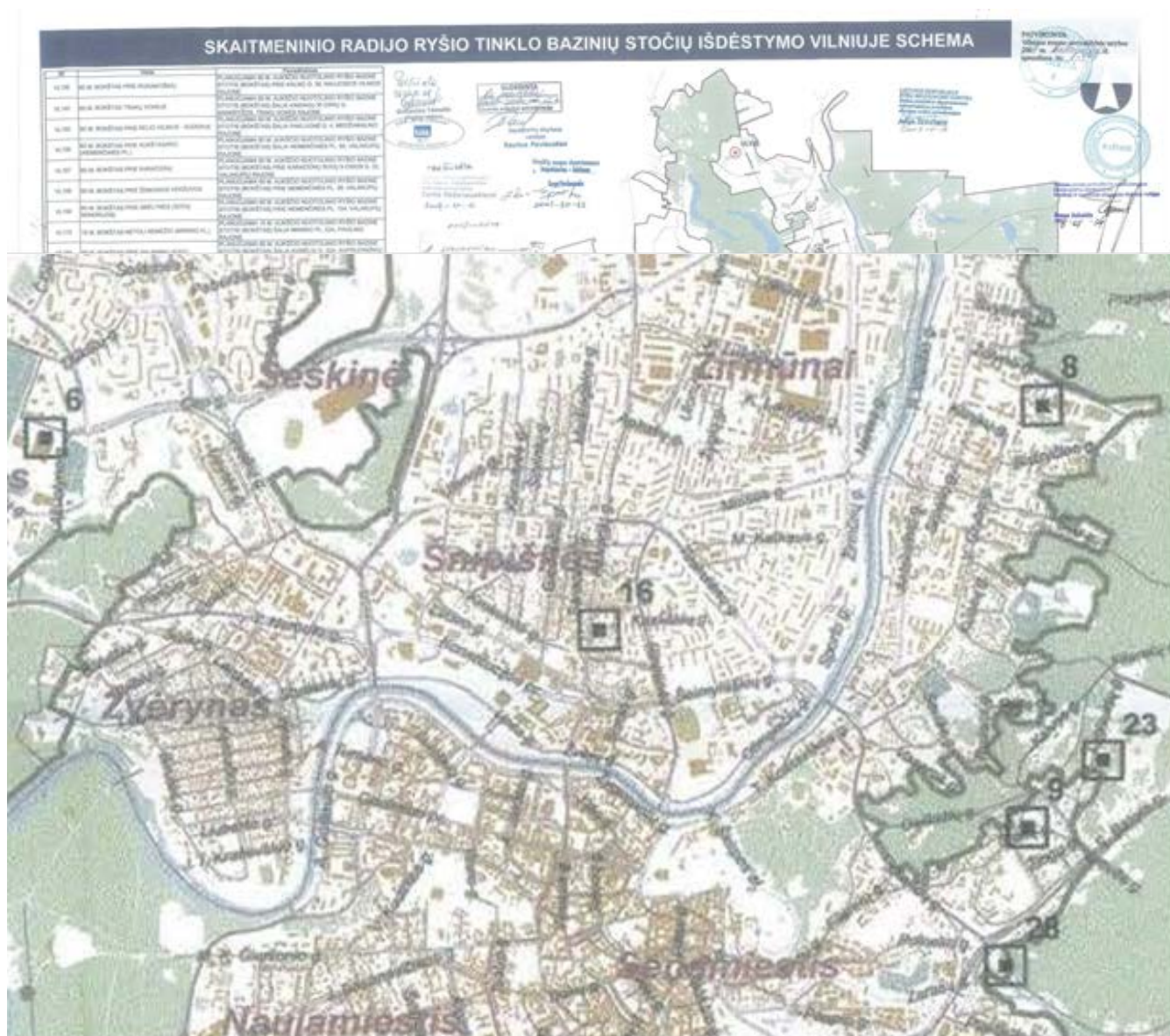
4. Projektuojamų pastatų sklype bendroji insoliacija gretimai esančių vaikų žaidimų aikštelių atžvilgiu atitinka normatyvinius STR 2.02.01:2004 185 punkto reikalavimus, t.y. miestų centrinėse dalyse – ne trumpesnis kaip 2,5 valandos.

Detaliojo plano sprendiniuose infrastruktūros objektų išdėstymas užtikrina saugius automobilių parkavimo aikštelių iki esamų ir planuojamų gyvenamųjų ir visuomeninės paskirties pastatų. Rengiant techninius projektus vadovaujantis detaliojo plano sprendiniais, sudarytos prielaidos išlaikyti norminius atstumus nuo planuojamų antžeminių ir požeminių automobilių saugojamų aikštelių.

Detaliojo plano sprendiniuose įvertintas transporto srautų poveikis (triukšmo ir oro taršos) nagrinėjamai teritorijai, pagal atliktus UAB „DGE Baltic Soil and Environment“ skaičiavimus ir modeliavimą bei pateiktas atskira byla (žr. Priedas TRIUKŠMO IR APLINKOS ORO KOKYBĖS VERTINIMO ATASKAITA) bei pateiktos išvados, kad dėl planuojamoje teritorijoje numatomo užstatymo, autotransporto sukeliamas triukšmo lygis esamų ir planuojamų gyvenamosios paskirties pastatų esamos situacijos nepablogins, Aplinkos oro teršalų koncentracijos, nustatytos oro tyrimų stotelės duomenų rinkimo bei kompiuterinio modeliavimo būdu, gyvenamosios paskirties pastatų Utenos g. Nr. 41A, Vilniaus m. sav. aplinkoje neviršija aplinkos oro užterštumo normų, nustatytų 2001 m. gruodžio 11 d. Lietuvos Respublikos aplinkos ir sveikatos apsaugos ministrų įsakymu Nr. 591/640 „Dėl aplinkos oro užterštumo sieros dioksidu, azoto dioksidu, azoto oksidais, benzeno, anglies monoksidu, švinu, kietosiomis dalelėmis ir ozonu normų patvirtinimo“ (Žin., 2001, Nr. 106-3827; TAR, 2017, Nr.12015). Benzo(a)pireno (BaP) koncentracija taip pat neviršija siektinos vertės, nustatytos 2006 m. balandžio 3 d. Lietuvos Respublikos

aplinkos ministro ir Lietuvos Respublikos sveikatos apsaugos ministro įsakymu Nr. D1-153/V-246 „Aplinkos oro užterštumo arsenu, kadmiu, nikeliu ir benzo(a)pirenu siektinos vertės“ (Žin., 2006, Nr. 41-1486).

Vadovaujantis „Skaitmeninio radijo ryšio tinklo bazinių stočių išdėstymo Vilniuje“ schema artimiausiai esanti skaitmeninio radijo ryšio tinklo bazinė stotis Nr.16 (UAB „Omnitel“) nutolusi apie 2.5 km., į pietryčių pusę. Schemoje skaitmeninio radijo ryšio tinklo bazinių stočių plėtra prie planuojamos teritorijos nenumatyta. Šalia planuojamos teritorijos nėra išdėstytų pagal patvirtintą schemą radiotechnikos objektų, galinčių turėti neigiamą poveikį planuojamai gyvenamajai aplinkai.



Elektromagnetinio lauko intensyvumo parametrų vertės gyvenamojoje aplinkoje neturi būti didesnės nei šios higienos normos lentelėje nurodytos leidžiamosios vertės.

Lentelė. Elektromagnetinio lauko intensyvumo parametrų leidžiamosios vertės

| Radio dažnių juosta | Elektrinio lauko stipris (E), V/m | Magnetinio lauko stipris (H), A/m | Magnetinio srauto tankis (B), μT | Energijos srauto tankis (S), W/m^2 |
|---------------------|-----------------------------------|-----------------------------------|---|---|
| 1 | 2 | 3 | 4 | 5 |
| 10 kHz–150 kHz | 87 | 5 | 6,25 | – |
| 0,15 MHz–1 MHz | 87 | 0,73/f | 0,92/f | – |
| 1 MHz–10 MHz | $87/f^{0,5}$ | 0,73/f | 0,92/f | – |
| 10 MHz–400 MHz | 28 | 0,073 | 0,092 | 2 |
| 400 MHz–2000 MHz | $1,375f^{0,5}$ | $0,0037f^{0,5}$ | $0,0046f^{0,5}$ | f/200 |
| 2 GHz–300 GHz | 61 | 0,16 | 0,20 | 10 |

1 pastaba. f – dažnis, MHz (megahercais).
 2 pastaba. 100 kHz–10 GHz radio dažnių juostoje S, E², H² ir B² vertės apskaičiuojamos kaip vidurkiai per bet kurį 6 minučių laikotarpį.
 3 pastaba. Esant aukštesniam nei 10 GHz dažniui S vertės apskaičiuojamos kaip vidurkiai per bet kurį $68 \frac{1}{f^{1,05}}$ minučių laikotarpį, f išreikštas GHz (gigahercais).
 4 pastaba. Impulsinių moduluotų elektromagnetinių laukų didžiausios akimirkinės vertės, kai radio dažniai viršija 10 MHz, nustatomos taip, kad vieno impulso pločio vidutinis energijos srauto tankis neviršytų energijos srauto tankio verčių daugiau nei 1000 kartų.
 5 pastaba. Į radio dažnių juostą, nurodytą lentelės 1 skilties kiekvienoje eilutėje, viršutinė radio dažnių juostos riba yra įskaitytina, o apatinė – ne.“

Detaliojo plano sprendiniuose įvertintas galimas planuojamos teritorijos (sklypo) dirvožemio užterštumas pavojingomis cheminėmis medžiagomis, pagal atliktus UAB „DGE Baltic Soil and Environment“ preliminarinius ekogeologinius tyrimus (visos apimties ataskaitą žiūrėti prieduose). Kadangi sklype, esančiame Vilniaus m., Utenos g. 41A, preliminarus ekogeologinio tyrimo metu grunte buvo nustatytos naftos produktų ir sunkiųjų metalų koncentracijos, viršijančios ribines vertes pagal D1-230 ir LAND 9-2009 II grupės (jautrioms taršai) teritorijoms taikomus reikalavimus, rekomenduojama pagal „Ekogeologinių tyrimų reglamento“ reikalavimus atlikti detalų ekogeologinį tyrimą.

Cheminėmis medžiagomis užterštos teritorijos tvarkymo poreikis ir darbų apimtys bus nustatomi atlikus užterštos teritorijos detalų ekogeologinį tyrimą ir įvertinus gautus tyrimo rezultatus bei parengus užterštos teritorijos tvarkymo planą. Sklypo naudotojas įsipareigoja atlikti užterštos teritorijos tvarkymą iki statybos pradžios.

Detaliojo plano sprendiniuose įvertintos gretimuose sklypuose vykdomos veiklos bei galimos jų taršos (triukšmas, oro tarša, kvapai) pagal atliktus UAB „DGE Baltic Soil and Environment“ modeliavimus (žr. Priedas TRIUKŠMO IR APLINKOS ORO KOKYBĖS VERTINIMO ATASKAITA).

7. Buitinių atliekų tvarkymo sprendiniai

Antrinių žaliavų atliekos turi būti rūšiuojamos ir tvarkomos vadovaujantis „Atliekų tvarkymo taisyklėmis“. Teritorijoje numatomi antrinių žaliavų komunaliniai konteineriai gali būti išdėstomi pastate, tam inžineriškai pritaikytose patalpose, nesilaikant apsaugos zonos atstumų. Taip pat vykdyti Vilniaus miesto sav. adm. Miesto plėtros departamento dir. 2015-02-1 įsakymą Nr. A15-271/15 (2.1.4-MP).

8. Inžineriniai tinklai

Planuojamą sklypą riboja gerai išvystyti miesto inžineriniai tinklai - vandens tiekimo, nuotekų, šilumos ir elektros tiekimo.

Paviršines nuotekas yra galimybė nuvesti į Linkmenų gatvėje esantį 800 dm magistralinį tinklą.

Ryšio tinklo pajungimas galimas iš Utenos ir Linkmenų gatvių esamo tinklo.

Rengiant techninį projektą yra visos galimybės projektuojamus pastatus prijungti prie miesto centralizuotų inžinerinių tinklų.

Rengiant techninius projektus sklype kompleksiskai bus sprendžiama dėl inžinerinių tinklų projektavimo, iškėlimo ir apsaugos zonų nustatymo pagal išduodamas technines inžinerinių tinklų prisijungimo sąlygas.