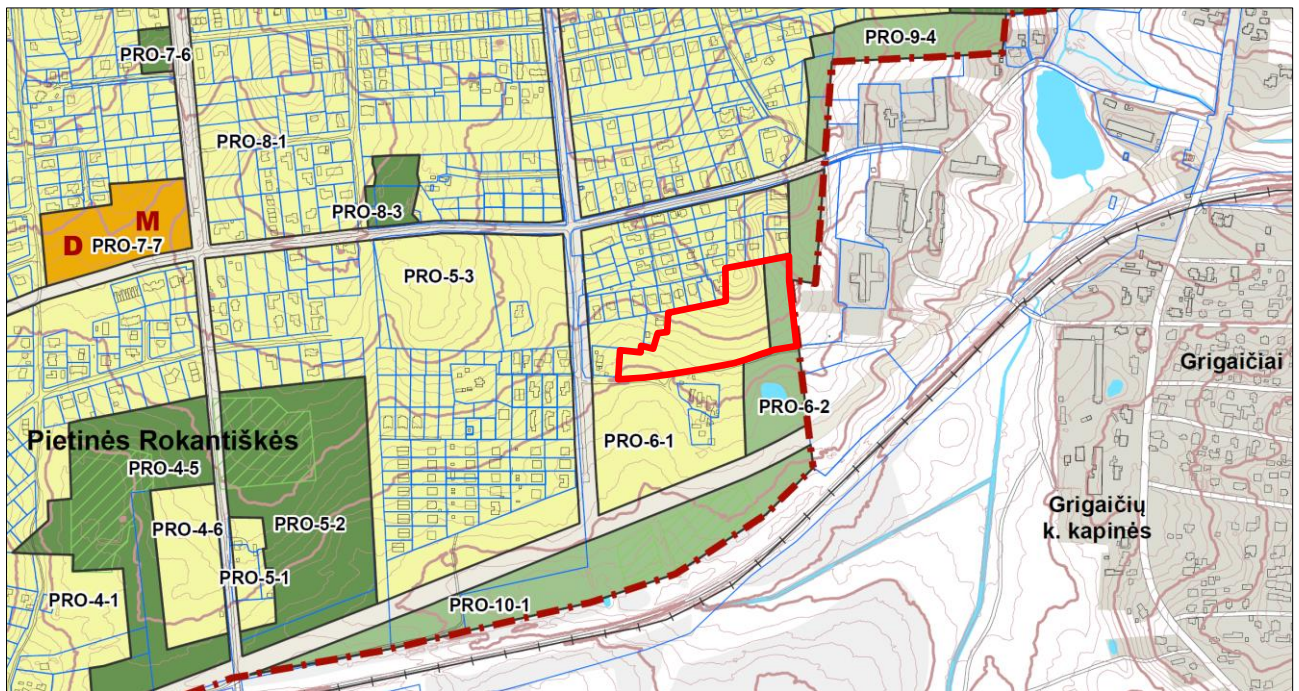


SPRENDINIŲ KONKRETIZAVIMAS

11. BENDROJO PLANO SPRENDINIAI PLANUOJAMOJE TERITORIJOJE

Vilniaus miesto savivaldybės teritorijos bendrajame plane (patvirtintas 2021-06-02 Vilniaus miesto savivaldybės tarybos sprendimu Nr. 1-972; TPD registro Nr. T00086338) planuojamoje teritorijoje numatoma (PRO-6-1; PRO-6-2): Mažo užstatymo intensyvumo gyvenamoji zona (vakarinėje ir centrinėje dalyse) ir Ekstensyviai naudojamų želdynų zona (rytinėje dalyje); žiūr. 11.1. pav. ir 11.1. lent.

11.1 pav. Bendrojo plano pagrindinio brėžinio ištrauka



11.1. lent. Bendrojo plano reglamentų lentelės ištrauka

1	Funkcinės zonos Nr.	PRO-6-1	PRO-6-2	DP planuojama
2	Funkcinės zonos pavadinimas	Mažo užstatymo intensyvumo gyvenamoji zona	Ekstensyviai naudojamų želdynų zona	
3	Teritorijos naudojimo tipas	GV;GM;PA;SI	BZ;AI;SI	GV, BZ, TK
4	Pagrindinė žemės naudojimo paskirtis	KT	KT	KT
5	Galimi žemės naudojimo būdai	G1;K;V;R;B;I2;E	B;E;V;R;I2	G1, B, I2
6	Funkcinės zonos plotas, ha	11,6	2,6	
7	Vyraujantis ("foninis") pastatų aukštis (aukštų skaičius)	-	-	
8	Didžiausias leistinas pastatų aukštis nuo žemės paviršiaus (aukštų skaičius)	3	-	3
9	Didžiausias leistinas pastatų aukštis nuo žemės paviršiaus (metrais)	12	-	10/12
10	Užstatymo tipas	vd	-	vd
11	Didžiausias leistinas sklypo užstatymo intensyvumas	0.4	-	0.4
12	Didžiausias leistinas sklypo užstatymo tankis	40	-	28-35

Teritorijų planavimo projekto žymuo	Lapas	Lapų	Laida
VP 19-55	72	101	0

13	Mažiausias sklypo plotas naujai statybai, m ²	400	-	626
14	Didžiausias būstų skaičius sklype	2	-	2
15	Didžiausias nelaidžių dangų (ND) plotas sklype, kuriam netaikomos kompensacinės priemonės (%)	40	-	
16	Didžiausias galimas vieno mažmeninės prekybos objekto bendras plotas (m ²)	500	-	
17	Tekstinio reglamento Nr.*	32		
18	Teritorijos įgyvendinimo prioritetas	2	2	
19	Infrastruktūros plėtros įmokos zona	6	-	
20	Infrastruktūros eksploatavimo tarifo zona	3	-	

*Tekstinis reglamentas Nr. 32. Teritorijai ar jos daliai (pagal BP Gamtinio karkaso schemą) taikyti Gamtinio karkaso nuostatų reikalavimus.

Vadovaujantis Vilniaus miesto savivaldybės teritorijos bendrojo plano (reg. Nr. T00086338) sprendiniais, nustatomas didžiausias leistinas pastatų aukštų skaičius skaičiuojamas įskaitant cokolinius, mansardinius aukštus bei antstatus, antresoles.

11.2. lent. Santrumpos (erdvinių objektų kodai), naudojamos BP (DP aktuali ištrauka)

Nr.	Pavadinimai	Kodai	Turinys
1.	TERITORIJOS NAUDOJIMO TIPAI		
1.1.	Gyvenamoji teritorija vienbučių ir dvibučių namų statybai	GV	Ekstensyviai užstatyta teritorija, skirta vieno ir dviejų butų gyvenamosios paskirties pastatų kvartalams su šios teritorijos gyventojų aptarnavimui reikalinga paslaugų, socialine, inžinerine ir kita infrastruktūra, rekreacijai skirtais atskiraisiais želdynais
1.2.	Mišri gyvenamoji teritorija	GM	Teritorija, skirta visų tipų gyvenamosios paskirties pastatams ir prekybos, paslaugų, maitinimo, viešbučių, kultūros, mokslo, sporto ir administracinės paskirties pastatams, kuriuose vykdoma ūkinė veikla nesukelia neigiamo poveikio gyvenamajai aplinkai, taip pat rekreacijai skirtais atskiraisiais želdynais ir viešosiomis erdvėmis
1.3.	Socialinės infrastruktūros teritorija	SI	Teritorija, skirta bendruomenės poreikiams reikalingiems kultūros, švietimo, visuomenės sveikatos saugos, sporto ir sveikatingumo, rekreacijos ir turizmo, religinės paskirties ir kitiems viešojo naudojimo objektams
1.4.	Paslaugų teritorija	PA	Teritorija, skirta viso miesto ar jo rajono gyventojų aptarnavimui reikalingiems prekybos, paslaugų objektams, administracinės paskirties pastatams, kitiems negyvenamosios paskirties pastatams, kuriuose vykdoma ūkinė veikla nesusijusi su taršia gamyba
1.5.	Bendro naudojimo erdvių, želdynų teritorija	BZ	Gamtinių kraštovaizdžio struktūros elementų dominuojamos urbanizuotų teritorijų neužstatytos viešosios erdvės – skverai, parkai ir kitos gamtinės teritorijos skirtos rekreacijai, lankymui ir pažinimui, gyvenamosiose vietovėse esančių gamtinio karkaso elementų apsaugai, taip pat kapinės, botanikos ir zoologijos sodai
1.6.	Aikštė	AI	Neužstatyta ir neapželdinta medžiais (atvira) viešoji erdvė – urbanistinės struktūros funkcinis ir erdvinis centras
2.	ŽEMĖS NAUDOJIMO PASKIRTYS		
2.1.	Kitos paskirties žemė	KT	Žemės sklypai, nustatyta tvarka piliečių įsigyti privatinėn nuosavybėn, taip pat suteikti naudotis arba išnuomoti: 1) privačioms namų valdoms išdėstyti; 2) įvairios paskirties gyvenamiesiems, socialiniams ir pramoniniams objektams statyti ir eksploatuoti; 3) transporto, ryšių ir kitoms komunikacijoms; 4) naudingosioms iškasenoms, durpynams ir požeminiam vandeniui eksploatuoti; 5) krašto apsaugos tikslams; 6) rekreacijai;

Teritorijų planavimo projekto žymuo	Lapas	Lapų	Laida
VP 19-55	73	101	0

			7) miestų ir gyvenviečių bendram (viešam) naudojimui bei kitiems vietos savivaldybių poreikiams; 8) kitai ne žemės ūkio ir ne miškų ūkio veiklai.
3. ŽEMĖS SKLYPŲ NAUDOJIMO BŪDAI			
3.1.	Vienbučių ir dvibučių gyvenamųjų pastatų teritorijos	G1	Žemės sklypai, skirti vieno ar dviejų butų gyvenamosios paskirties pastatams su pagalbinio ūkio paskirties pastatais.
3.2.	Visuomeninės paskirties teritorijos	V	Žemės sklypai, skirti valstybės ir savivaldybės institucijų, kitų iš valstybės ar savivaldybių biudžetų išlaikomų įstaigų administraciniais pastatams ir jų funkcijoms vykdyti; religinės paskirties pastatams ir religinių bendruomenių ir bendrijų veiklai; socialinei infrastruktūrai – mokslo paskirties pastatams, kultūros paskirties pastatams; gydymo paskirties pastatams; sporto paskirties pastatams ir sporto inžineriniams statiniams; specialiosios paskirties statiniams.
3.3.	Komercinės paskirties objektų teritorijos	K	Žemės sklypai, skirti viešbučių paskirties pastatams; administracinės paskirties (išskyrus valstybės ir savivaldybės institucijų, kitų iš valstybės ar savivaldybių biudžetų išlaikomų įstaigų administraciniais pastatams) pastatams; prekybos paskirties pastatams; paslaugų paskirties pastatams; maitinimo paskirties pastatams ir sporto paskirties pastatams
3.4.	Susisiekimo ir inžinerinių tinklų koridorių teritorijos	I2	Žemės sklypai, skirti susisiekimo komunikacijoms, inžineriniams tinklams ir vandenvietėms.
3.5.	Rekreacinės teritorijos	R	Žemės sklypai, skirti ilgalaikiam (stacionariam) poilsiui su poilsio paskirties pastatais ar trumpalaikiam poilsiui.
3.6.	Bendro naudojimo (miestų, miestelių ir kaimų ar savivaldybių bendro naudojimo) teritorijos	B	Žemės sklypai, skirti bendram viešajam naudojimui: botanikos ir zoologijos sodams, kapinėms ir palaikų laikymo statiniams, urbanizuotų teritorijų viešosioms erdvėms.
3.7.	Atskirųjų želdynų teritorijos	E	Žemės sklypai, skirti atskiriesiems rekreacinės, mokslinės, kultūrinės ir memorialinės bei apsauginės ir ekologinės paskirties želdynams įrengti.
4. UŽSTATYMO TIPAI			
4.1.	Vienbutis ir dvibutis užstatymas	vd	Ekstensyvus gyvenamųjų teritorijų užstatymas, kai 1–3 aukštų vieno ar dviejų butų gyvenamosios paskirties pastatai su pagalbinio ūkio paskirties pastatais statomi atskirame žemės sklype. Pastatai ant sklypo ribų gali būti sublokuoti (suporinti) su besiribojančio žemės sklypo pastatais

Teritorijų planavimo projekto žymuo	Lapas	Lapų	Laida
VP 19-55	74	101	0

12. URBANISTINĖ STRUKTŪRA

Planuojamoje teritorijoje detaliojo plano sprendiniais apie 2,7 ha teritorijoje suplanuoti šie teritorijos naudojimo tipai:

1. Vienbučių ir dvibučių gyvenamųjų pastatų teritorija (GV) – 22 žemės sklypai, viso 1,7 ha;
2. Bendro naudojimo erdvių, želdynų teritorijos (BZ) – 1 žemės sklypas, 0,6 ha.
3. Inžinerinės infrastruktūros koridorius (TK) – 1 žemės sklypas, 0,4 ha;

Gyvenamosios teritorijos suplanuotos prie esamų ir planuojamų gatvių bei privažiavimų. Žemės sklypų dydžiai nuo 626 iki 1094 m². Leistinas pastatų aukštis – iki 10/12 m, aukštų skaičius nuo 1 iki 3. Užstatymo procentas – nuo 28 iki 35 proc., priklausomai nuo sklypo dydžio.

Planuojama teritorija patenka į Vilniaus aerodromo apsaugos zonas (zoną "E"), todėl šioje teritorijoje naujai statomų arba rekonstruojamų statinių, kartu su visais ant jų sumontuotais įrenginiais absoliutus aukštis (altitudė) turi neviršyti 281,0 metro. Detaliojo plano leistini pastatų absoliutūs aukščiai (altitudės) svyruoja nuo 193,93 iki 216,33 metrų, priklausomai nuo jų vietos, ir neviršija 281,0 metro.

Tiksliau reglamentus žiūrėti skyr. Nr. 12.1. ir grafinėje dalyje Pagrindiniame brėžinyje.

Planuojamas teritorijos gyventojų skaičius – 132 gyv. / 44 butai.

Bendro naudojimo erdvės ir želdynų teritorijos (BZ) suplanuotos pagal bendrąjį planą, rytinėje dalyje, prie miesto ribos, su pėsčiųjų ir dviračių takais ir apželdinimu.

Susisiekimas su planuojama teritorija suplanuotas iš pietinės pusės, esamos Jono Černiaus gatvės.

Planuojant statinius turi būti išlaikomi gretimuose sklypuose esantiems ar statomiems pastatams atitinkamuose teisės aktuose tos paskirties pastatams nustatyti natūralaus apšvietimo reikalavimai.

Projektuojant pastatą mažesniu atstumu nei 3 m iki gretimo sklypo ribos, būtina gauti gretimo sklypo savininko ar valdytojo sutikimą raštu.

Esant pastatų aukščiui didesniame nei 8,5 m, pastatas nuo sklypo ribos turi būti atitraukiamas po 0,5 m kiekvienam papildomam 1 m aukščio. Šis atstumas gali būti mažinamas išlaikant insoliacijos, gaisrinės saugos ir kitus reikalavimus bei gavus kaimyninio sklypo savininko ar valdytojo raštišką sutikimą.

Gretimuose sklypuose nevykdoma ūkinė komercinė veikla ir šie sklypai neturės neigiamos įtakos (triukšmo, oro taršos, kvapų ir pan.) planuojamai teritorijai. Iš šiaurės planuojama teritorija ribojasi su žemės sklypų grupe su esamu ir vykdomu užstatymu prie Stasio Šilingo g. ir Kazio Bizausko g.; iš pietų – su Jono Černiaus gatve, esama sodyba Kazio Bizausko g. 120 ir laisva valstybine žeme; iš rytų – su laisva valstybine žeme ir Vilniaus rajono savivaldybe; iš vakarų – su esamomis sodybomis Versmių g. 61 ir Versmių g. 63.

Teritorijų planavimo projekto žymuo	Lapas	Lapų	Laida
VP 19-55	75	101	0

12.1. Teritorijos naudojimo reglamentai

12.1. lent. Teritorijos naudojimo reglamentų aprašomoji lentelė

sklypo (jo dalies) Nr.	sklypo (jo dalies) plotas, m ²	Privalomieji teritorijos naudojimo reglamentai										Papildomi teritorijos naudojimo reglamentai		
		teritorijos naudojimo tipas	žemės naudojimo paskirtis	žemės naudojimo būdai	leistinas pastatų aukštis		užstatymo tankis, %	užstatymo intensyvumo ar užstatymo tūrio tankis *	užstatymo tipas	priklausomųjų želdynų ir želdinių teritorijos dalys, %	Pastatų aukštų skaičius*	Statinių paskirtys	kiti reglamentai	
					nuo žemės paviršiaus, m	altitudė, m								
1	1023	GV	KT	G1	10	200,77	30	0,4	vd	25	1-3	Vieno ir dviejų butų gyvenamosios paskirties pastatai su pagalbinio ūkio pastatais	Gali būti vienas vienbutis arba vienas dvibutis gyvenamasis pastatas su pagalbinio ūkio pastatais. Žemės sklypas nedalomas * Vadovaujantis Vilniaus miesto savivaldybės teritorijos bendrojo plano (reg. Nr. T00086338) sprendiniais, nustatomas didžiausias leistinas pastatų aukštų skaičius – 1-3 aukštai – skaičiuojamas įskaitant cokolinius, mansardinius aukštus bei antstatus, antresoles.	
2	672	GV	KT	G1	10	201,61	34	0,4	vd	25				
3	705	GV	KT	G1	12	202,34	34	0,4	vd	25				
4	713	GV	KT	G1	10	205,74	33	0,4	vd	25				
5	684	GV	KT	G1	10	207,41	34	0,4	vd	25				
6	675	GV	KT	G1	10	207,90	34	0,4	vd	25				
7	711	GV	KT	G1	10	209,08	33	0,4	vd	25				
8	645	GV	KT	G1	12	204,00	35	0,4	vd	25				
9	656	GV	KT	G1	12	205,92	34	0,4	vd	25				
10	645	GV	KT	G1	12	206,43	35	0,4	vd	25				
11	642	GV	KT	G1	12	207,37	35	0,4	vd	25				
12	626	GV	KT	G1	12	203,89	35	0,4	vd	25				
13	627	GV	KT	G1	12	205,93	35	0,4	vd	25				
14	630	GV	KT	G1	12	205,27	35	0,4	vd	25				
15	628	GV	KT	G1	12	193,93	35	0,4	vd	25				
16	966	GV	KT	G1	10	212,74	28	0,4	vd	25				
17	1073	GV	KT	G1	12	216,33	29	0,4	vd	25				
18	1094	GV	KT	G1	12	213,31	28	0,4	vd	25				
19	1078	GV	KT	G1	12	210,40	29	0,4	vd	25				
20	1073	GV	KT	G1	12	207,58	29	0,4	vd	25				
21	849	GV	KT	G1	12	206,96	31	0,4	vd	25				
22	802	GV	KT	G1	12	206,49	32	0,4	vd	25				
23	6365	BZ	KT	B	-	-	-	-	-	15				
24	3783	TK	KT	I2	-	-	-	-	-	-				
16S1	69	-	-	-	-	-	-	-	-	-	-	-	222. Servitutas – teisė tiesti, aptarnauti, naudoti požemines, antžemines komunikacijas (tarnaujantis daiktas)	
17S1	161	-	-	-	-	-	-	-	-	-	-	-		
23S1	203	-	-	-	-	-	-	-	-	-	-	-		

Teritorijų planavimo projekto žymuo	Lapas	Lapų	Laida
VP 19-55	76	101	0

Lentelėje Nr. 12.1. naudojamų indeksų paaiškinimas

Teritorijos naudojimo tipas

GV – vienbučių ir dvibučių gyvenamųjų pastatų teritorija

BZ – bendro naudojimo erdvių, želdinių teritorija

TK – inžinerinės infrastruktūros koridorius

Žemės naudojimo paskirtis

KT – kitos paskirties žemė

Žemės naudojimo būdai

G1 – vienbučių ir dvibučių gyvenamųjų pastatų teritorijos

B – bendro naudojimo teritorijos

I2 – susisiekimo ir inžinerinių tinklų koridorių teritorijos

Užstatymo tipas

vd – vienbutis ir dvibutis užstatymas

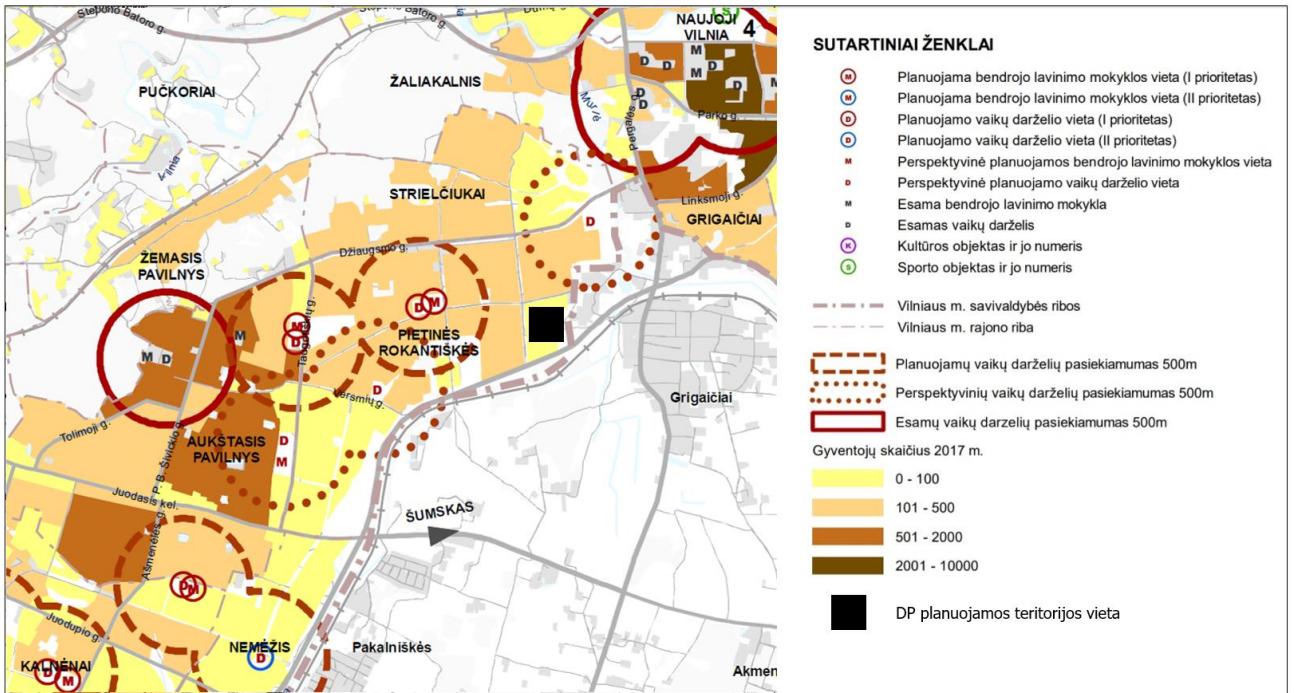
12.2. Švietimo objektai

Planuojamoje teritorijoje esamų švietimo objektų nėra ir jie neplanuojami. Artimiausias valstybinis vaikų darželis-mokykla „Žaliakalnio“ yra N. Vilnioje, Pergalės g. 22, už 1,8 km į šiaurės rytus nuo planuojamos teritorijos. Artimiausias privatus vaikų darželis „Smalsuolis“ yra Pavilnyje, Veiverių g. 9B, už 2 km į vakarus nuo planuojamos teritorijos. Už 650 m į šiaurės rytus nuo planuojamos teritorijos rengiamas Vilniaus miesto bendrojo plano keitimas ir Apie 6,2 ha teritorijos prie Džiaugsmo g. detalusis planas numato naują vaikų darželį su 1,5 ha teritorija. Artimiausia mokykla – Vilniaus „Vilnies“ pagrindinė mokykla yra Pavilnyje, Švarioji g. 33, už 2,3 km į vakarus nuo planuojamos teritorijos.

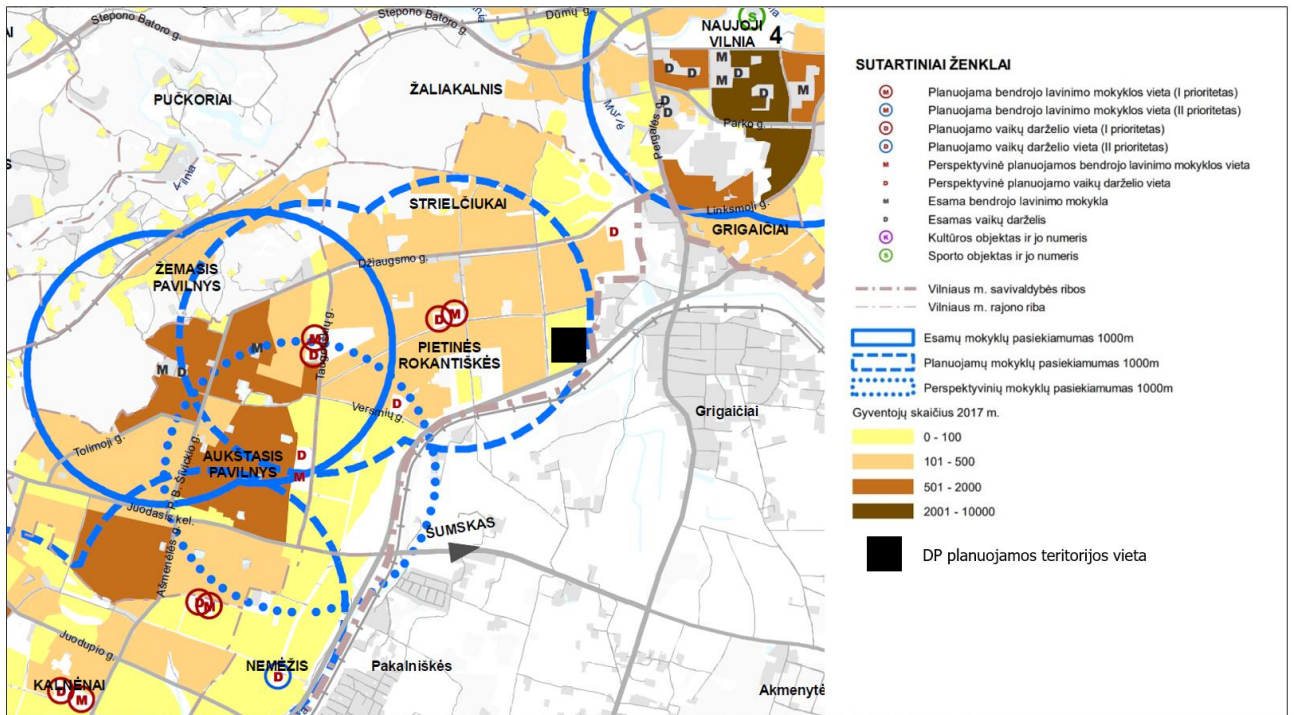
Vilniaus miesto savivaldybės teritorijos bendrajame plane už 800 m į šiaurės vakarus nuo planuojamos teritorijos prie S. Šilingo ir S. Lozoraičio g. sankryžos planuojama mokykla ir vaikų darželis. Žiūr. 12.2.1. pav. ir 12.2.2. pav.

Teritorijų planavimo projekto žymuo	Lapas	Lapų	Laida
VP 19-55	77	101	0

12.2.1. pav. Vilniaus miesto savivaldybės teritorijos bendrasis planas. Socialinė infrastruktūra. Vaikų darželių pasiekiamumo schema (ištrauka)



12.2.2. pav. Vilniaus miesto savivaldybės teritorijos bendrasis planas. Socialinė infrastruktūra. Bendrojo lavinimo mokyklų pasiekiamumo schema (ištrauka)



Teritorijų planavimo projekto žymuo	Lapas	Lapų	Laida
VP 19-55	78	101	0

12.3. Gaisrinė sauga

Planuojamoje teritorijoje planuojamų statyti statinių ugniai atsparumo laipsnis nustatomas statinio techninio projekto rengimo metu pagal numatomas naudoti medžiagas, nustatant ugniai atsparumo laipsnį pagal Priešgaisrinės apsaugos ir gelbėjimo departamento prie Vidaus reikalų ministerijos direktoriaus 2010 m. gruodžio 7 d. įsakymą Nr. 1-338 „Gaisrinės saugos pagrindiniai reikalavimai“. Nustačius statinio ugniai atsparumo laipsnį, tarp projektuojamų ir esamų statinių turi būti išlaikytas priešgaisrinis atstumas. Techninio projekto rengimo metu, esant poreikiui numatomas priešgaisrinių užtvarų įrengimas. Statinius projektuoti vadovaujantis „Gaisrinės saugos pagrindiniai reikalavimai“ 2010-12-07 įsakymas Nr. 1-338, „Gyvenamųjų pastatų gaisrinės saugos taisyklės“ 2011-02-22 įsakymas Nr. 1-64, „Visuomeninių statinių gaisrinės saugos taisyklės“ 2011-01-17 įsakymas Nr. 1-14, kitais teisės aktais.

Esamų gaisrinių hidrantų planuojamoje teritorijoje ar greta jos nėra, todėl šiuo detaliuoju planu numatomi 4 nauji gaisriniai hidrantai: planuojamos teritorijos pietinėje dalyje esančioje Jono Černiaus g., prie planuojamų sklypų Nr. 3 ir Nr. 22, planuojamos teritorijos centrinėje dalyje prie planuojamų gatvių sankryžos, prie planuojamo sklypo Nr. 7, bei planuojamos teritorijos šiaurinėje dalyje prie numatomos automobilių apsisukimo aikštelės. Rekomenduojama numatyti gaisrų gesinimo priemones ir priešgaisrines talpas sklypo, sklypų grupės ar kvartalo techninio projekto rengimo metu. Gaisrinių hidrantų išdėstymas pavaizduotas Inžinerinės infrastruktūros suvestiniame brėžinyje ir Gaisrinių hidrantų pasiekiamumo schemeje. Artimiausia aptarnavimo rajone esanti valstybinė priešgaisrinė gelbėjimo tarnyba yra Vilniaus APGV 4-oji komanda, adresu Pergalės g. 31, esanti ~2.6 km atstumu.

13. GAMTINĖS TERITORIJOS IR ŽELDYNAI

Planuojama teritorija nepatenka į saugomas gamtines teritorijas, bet pietrytinis planuojamos teritorijos kampas patenka į gamtinio karkaso lokalinio lygmens migracijos koridoriaus teritoriją (pagal BP Gamtinio karkaso brėžinį). Šioje dalyje detaliojame plane suplanuota Bendro naudojimo erdvių, želdynų teritorijos (BZ, sklypas Nr. 23). Šioje apie 0,6 ha Bendro naudojimo erdvių, želdynų teritorijoje (BZ) iš vakarinės ir pietinės pusės suplanuotas apželdinimas medžiais, kurie papildomai apsaugos gyvenamųjų pastatų teritoriją nuo galimo geležinkelio triukšmo.

DP teritorijoje esantiems savaiminiams želdinių masyvams (medžiai ir krūmai) 2019 m. liepos mėn. buvo atlikti preliminarūs dendrologiniai tyrimai ir išskirti 3 nedideli želdinių masyvai ir pavieniai želdiniai. Saugotinų medžių planuojamoje teritorijoje nėra. Vertingiausius masyvų želdinius siūloma persodinti į pagal rytinėje dalyje planuojamą Bendro naudojimo erdvę ir želdynų teritoriją (BZ). Šioje BZ teritorijoje iš vakarinės ir pietinės pusės suplanuotas apželdinimas medžiais, kurie papildomai apsaugos gyvenamųjų pastatų teritoriją nuo galimo geležinkelio triukšmo. Už 50 m į pietus nuo planuojamos teritorijos ribos yra esamas apie 1300 kv. m ploto vandens telkinys, tinkamas rekreacijai.

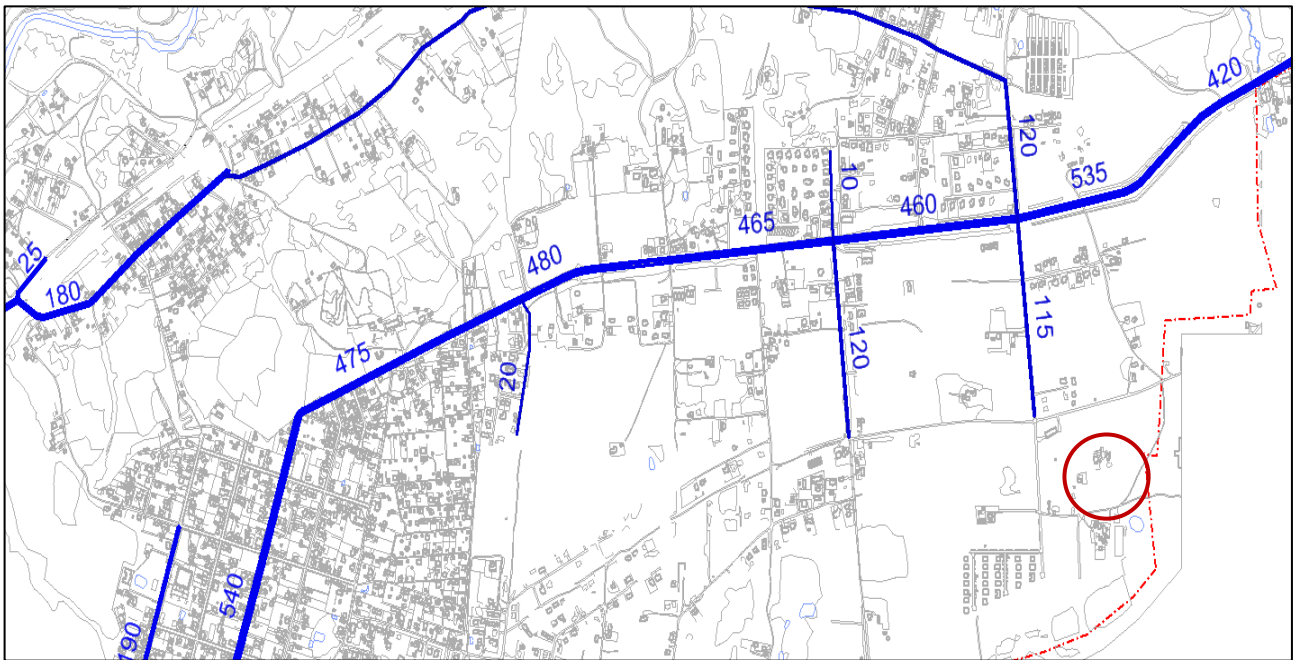
Techninio projekto rengimo metu būtina atlikti teritorijoje augančių želdinių vertinimą ir toliau tvarkyti pagal „Vilniaus miesto želdynų ir želdinių apsaugos taisyklės“, patvirtintas Vilniaus miesto savivaldybės tarybos 2009-09-23 sprendimu Nr. 1-1230. Dėl medžių kirtimo galutinai bus sprendžiama techninio projekto rengimo metu., vadovaujantis LR AM įsakymu „Dėl saugotinų medžių ir krūmų kirtimo, persodinimo ar kitokio pašalinimo atveju, šių darbų vykdymo ir leidimų šiems darbams išdavimo, medžių ir krūmų vertės atlyginimo aprašo patvirtinimo“, Nr. D1-87.

Teritorijų planavimo projekto žymuo	Lapas	Lapų	Laida
VP 19-55	79	101	0

14. SUSISIEKIMO INFRASTRUKTŪRA

Planuojama teritorija šalia Kazio Bizausko gatvės netoli Vilniaus miesto savivaldybės ribos turi neaukštų techninių parametų patogią transporto jungtį – Jono Černiaus gatvę. Transporto eismo intensyvumas Džiaugsmo gatvėje piko valandomis siekia iki 460-535 transporto priemonių / val. abiem kryptimis. Toks sąlyginai mažas transporto eismo intensyvumas, kur be išimčių vyrauja lengvasis transportas, rodo, kad ir netolimoje perspektyvoje jokių didesnių susisiekimo problemų čia neturi atsirasti.

14.1. pav. Ištrauka iš transporto eismo intensyvumo kartogramos Vilniaus mieste 2018 m.



Planuojant teritorijos urbanistinę plėtrą vienintelis realus pasijungimas vyktų per esamą Jono Černiaus gatvę, kur pagrindinės problemos yra nepakankami jos techniniai parametrai, bloga danga ir šaligatvių bei apšvietimo nebuvimas. Pasijungimas į miesto tinklą būtų realizuojamas per Kazio Bizausko gatvę. Abi gatvės yra pagalbinės D kategorijos. Pagal Vilniaus miesto bendrąjį planą artimiausia magistralinė C kategorijos aptarnaujanti gatvė – Džiaugsmo gatvė.

Planuojamoje teritorijoje planuojama gatvė statmenai esamai Jono Černiaus gatvei su apsisukimo aikšte. Privažiavimui prie kitų planuojamų sklypų numatoma gatvė esamo privažiavimo vietoje su jungtimi iki naujos numatomos gatvės. Planuojamos teritorijos aptarnavimui būtina rekonstruoti Jono Černiaus gatvę įrengiant apšvietimą ir šaligatvius saugiam pėsčiųjų eismui. Rekomenduojamas maksimalus greitis – 20 km/h.

Teritorijų planavimo projekto žymuo	Lapas	Lapų	Laida
VP 19-55	80	101	0

14.2. lent. Pagrindiniai planuojami gatvių techniniai parametrai

Eil. Nr.	Gatvė	Orientacinis ilgis	Atstumas tarp gatvės raudonųjų linijų, m	Gatvės kategorija	Viešasis transportas	Dviračių takas
1	Jono Černiaus*	280	12,0	D	Nėra	Nėra
2	Gatvė – akligatvis	135	12,0	D	Nėra	Nėra
3	Vidinė gatvė	165	12,0	D	Nėra	Nėra

* gatvė už planuojamos teritorijos ribų

Viešojo transporto eismas ir toliau bus realizuojamas Džiaugsmo gatve. Pagrindinė autobusų stotelė yra Džiaugsmo – Kazio Bizausko g. sankryžoje, o planuojamos teritorijos pasiekiamumo pėsčiomis spindulys apie 600 metrų ir atitinka STR reikalavimus.

Automobilių stovėjimo vietos planuojamos sklypuose pagal STR reikalavimus. Paliekama galimybė trumpalaikiam svečių automobilių parkavimui vietinių gatvių tinkle. Krovinio transporto eismas šioje gyvenamojoje zonoje draudžiamas išankstiniais kelių ženklais.

15. INŽINERINIAI TINKLAI

Planuojama teritorija ir jos gretimybės inžinerinės infrastruktūros požiūriu yra vidutiniškai išvystyta – planuojamos teritorijos pietinėje dalyje esančioje Jono Černiaus g. yra esami 0.4 kV įtampos elektros ir ryšių kabeliai, vakarinę dalį kerta 0.4 kV įtampos elektros oro linija. Greta planuojamos teritorijos vakarinės dalies esančioje Kazio Bizausko g. yra pakloti 0.4 kV ir 10 kV įtampos elektros, ryšių kabeliai, nutiestas vidutinio slėgio dujotiekis, vandentiekis, paviršinių nuotekų tinklas, savitakinis ir slėginis buitinių nuotekų tinklai. Greta planuojamos teritorijos yra kitais teritorijų planavimo dokumentais suplanuoti bei techniniais projektais suprojektuoti tinklai, kurių dalis yra realizuoti.

Detalioju planu suplanuotų inžinerinių tinklų paklojimo tikslios vietos turi būti nustatytos techninio projekto rengimo metu gavus prisijungimo sąlygas iš tinklus eksploatuojančių įmonių. Esamiems ir planuojamiems tinklams bei įrenginiams galioja Specialiųjų žemės naudojimo sąlygų įstatymu (priimtas Lietuvos Respublikos Seimo 2019-06-06 nutarimu Nr. XIII-2166) nustatytos apsaugos zonos bei jose taikomi reikalavimai. Planuojamiems inžinerinės infrastruktūros tinklams apsaugos zonos nustatomos ar tikslinamos po tinklų įrengimo. Vadovaujantis Vilniaus miesto šilumos ūkio specialiojo plano atnaujinimo sprendiniais, planuojama teritorija patenka į aprūpinimo šiluma šildymo deginant gamtines dujas zoną Nr. 267, todėl visai planuojamai teritorijai numatomas atitinkamas aprūpinimo šiluma būdas.

15.1. Vandens tiekimas

Planuojamoje teritorijoje klojamas ne mažesnio kaip d225 mm skersmens vandentiekio tinklas, kuris Jono Černiaus g. sužiedinamas. Planuojamos teritorijos vandentiekio tinklai pajungiami prie Kazio Bizausko g. esamo vandentiekio tinklo, pastarąjį esamą d160 mm perklojant į d225 mm skersmens tinklą (nuo šulinio Nr. 247 iki šulinio Nr. 112) sužiedinant jį su Kazio Bizausko ir Stasio Šilingo g. sankirtoje esamu perklojamu į d225 mm skersmens tinklu. Esami vartotojai turi būti perjungti prie perklojamo vandentiekio tinklo. Techninio projekto rengimui būtina gauti prisijungimo sąlygas iš tinklus eksploatuojančios įmonės.

Teritorijų planavimo projekto žymuo	Lapas	Lapų	Laida
VP 19-55	81	101	0

15.2. Buitinės nuotekos

Planuojamoje teritorijoje surinktos buitinės nuotekos nukreipiamos į Kazio Bizausko g. esamus d200 mm savitakinius nuotekų tinklus. Techninio projekto ruošimui gauti prisijungimo sąlygas iš tinklus eksploatuojančios įmonės.

15.3. Paviršinės nuotekos

Planuojamoje teritorijoje esamų paviršinių nuotekų surinkimo tinklų nėra. Vadovaujantis Paviršinių nuotekų tvarkymo reglamento (toliau – Reglamentas) 7 punkto reikalavimais, projektuojant paviršinių nuotekų sistemą pirmiausiai turi būti išnagrinėti ir taikomi paviršinių nuotekų susidarymą ir/ar surinkimą (vandeniui laidžių dangų ar švarių paviršių nuotekų sugerdinimo į gruntą įrenginių įrengimas), centralizuotai į aplinką išleidžiamų paviršinių nuotekų kiekį bei užterštumą mažinantys sprendimai. Nesant galimybės taikyti Reglamento 7 punkte nurodytas priemonės, paviršinės nuotekos nukreipiamos į Kazio Bizausko g. esamą d400 mm skersmens paviršinių nuotekų tinklą, kuriuo nuotekos nukreipiamos į d1000 mm skersmens magistralinį paviršinių nuotekų tinklą. Tuo atveju būtina įvertinti esamų tinklų pralaidumą ir, esant poreikiui, jį padidinti. Visuose urbanizuojamuose žemės sklypuose techninio projekto rengimo metu turi būti išnagrinėti ir taikomi paviršinių nuotekų susidarymą ir/ar surinkimą, įrengiant vandeniui laidžių dangų ar švarių paviršių nuotekų sugerdinimo į gruntą įrenginius, suprojektuoti ir įrengti paviršinių nuotekų debito reguliavimo įrenginiai, apribojantis momentinį į tinklus išleidžiamą paviršinių nuotekų debitą iki 10 proc. nuo kiekviename sklype, ar jų grupėje, surinkto bendro paviršinių nuotekų kiekio, bei užterštumą mažinantys techniniai sprendimai.

Rengiant techninį projektą būtina vadovautis Paviršinių nuotekų tvarkymo reglamento ir statybos techninio reglamento STR 2.07.01:2003 „Vandentiekis ir nuotekų šalintuvas. Pastato inžinerinės sistemos. Lauko inžineriniai tinklai“ aktualių redakcijų reikalavimais, bei gauti prisijungimo sąlygas iš tinklus eksploatuojančios įmonės.

15.4. Dujų tiekimas

Planuojama teritorija pajungiama nuo Kazio Bizausko g. esamo vidutinio slėgio PE d90 mm dujotiekio. Techninio projekto ruošimui gauti prisijungimo sąlygas iš tinklus eksploatuojančios įmonės.

15.5. Elektros energijos tiekimas

Planuojama teritorija pajungiama nuo transformatorinės MT 1875 einančio 0.4 kV elektros įtampos kabelio, inžinerinės infrastruktūros koridoriuose klojant 0.4 kV elektros įtampos kabelius. Tikslus įvadų skaičius į žemės sklypus, kabelių spintų su apskaitos moduliais (KS) įrengimo vieta, nustatoma kiekvieno sklypo ar jų grupės techninio projekto rengimo metu, nustatius tikslus elektros energijos poreikius bei energijos tiekimo kategoriją. Planuojamos teritorijos vakarinę dalį kertanti 0.4 kV elektros įtampos oro linija iškeliamą Sklypo Rokantiškių k., (kad. Nr. 0101/0157:1408), Naujosios Vilnios sen. detaliojo plano, 2017 m. gegužės 29 d. patvirtinto Vilniaus miesto savivaldybės administracijos direktoriaus įsakymu Nr. A30-1593, sprendimais, Kazio Bizausko gatvėje tikslinant šiuo detaliuoju planu suplanuotus elektros tinklus, iškeliant už gatvės važiuojamosios dalies ribų. Naujai planuojamų gatvių inžinerinės infrastruktūros koridoriuose paklotų esamų 0.4 kV elektros įtampos kabelių vietas tikslinasi iškeliant juos už planuojamų gatvių važiuojamosios dalies ribų. Tikslios iškeliamų tinklų paklojimo vietos nustatomos techninio projekto rengimo metu. Techninio projekto ruošimui gauti prisijungimo sąlygas iš tinklus eksploatuojančios įmonės.

Teritorijų planavimo projekto žymuo	Lapas	Lapų	Laida
VP 19-55	82	101	0

15.6. Gatvių apšvietimas

Planuojamoje teritorijoje prie Jono Černiaus ir naujai planuojamų gatvių planuojamas gatvių apšvietimo tinklas, kuris pajungiamas prie Kazio Bizausko g. anksčiau suprojektuoto gatvių apšvietimo tinklo. Techninio projekto rengimo metu numatyti planuojamo apšvietimo elektros tinklo pajungimą prie MP1896 artimiausios atramos, sumontuojant rezervines jungtis į artimiausias atramas. Techninio projekto ruošimui gauti prisijungimo sąlygas iš tinklus eksploatuojančios įmonės.

15.7. Ryšių tinklai

Planuojama teritorija pajungiama nuo Kazio Bizausko g. esančių ryšių tinklų (šulinio Nr. 214). Planuojamoje teritorijoje esami ryšių tinklai iškeliami į Jono Černiaus ir planuojamų gatvių inžinerinės infrastruktūros koridorius už važiuojamosios dalies ribų. Esamoms ir planuojamoms ryšių linijoms taikomos Specialiųjų žemės naudojimo sąlygų įstatymu nustatytos apsaugos zonos ir reikalavimai jose. Tikslios naujai klojamų ir iškeliamų tinklų paklojimo vietos bei apsaugos zonos nustatomos techninio projekto rengimo metu. Techninio projekto ruošimui gauti prisijungimo sąlygas iš tinklus eksploatuojančios įmonės.

15.8. Atliekų tvarkymas

Šiuo metu planuojamoje teritorijoje suformuotų ir eksploatuojamų žemės sklypų bei susidarantių atliekų nėra. Parengus detalų planą ir suformavus žemės sklypus, kiekvieno žemės sklypo valdytojas bus atsakingas už atliekų surinkimą, išvežimą ir tvarkymą iš jam priskirto žemės sklypo. Atliekų tvarkymui bus pasirašytos sutartys su atliekų vežėjais ir tvarkytojais. Planuojamoje teritorijoje numatyta atliekų surinkimo (rūšiuojant) aikštelės vieta (žiūr. Pagrindinį brėžinį).

16. APLINKOS KOKYBĖ

16.1. Aplinkos oro kokybė

Vilniaus mieste (aglomeracijoje) 4 automatinėse oro kokybės tyrimų stotyse matuojamos koncentracijos teršalų, kurių vertinimą reglamentuoja Lietuvos ir Europos Sąjungos teisės aktai. Detaliojo plano teritorijoje aplinkos oro užterštumo situacijai įvertinti naudojami 2018 m. vidutinių metinių KD_{10} , $KD_{2,5}$, LOJ, SO_2 , NO_2 , ir CO koncentracijų Vilniaus miesto aplinkos ore žemėlapiai (šaltinis: <http://oras.gamta.lt/cms/index?rubricId=f6da7875-864b-43e3-a8d8-808af4231140>).

Detaliojo plano teritorijoje 2018 m. vidutinė metinė kietųjų dalelių (KD_{10}) koncentracija nefiksuoja, kietųjų dalelių ($KD_{2,5}$) – nuo 11 iki 12 $\mu g/m^3$, lakiųjų organinių junginių (LOJ) – 0,030-0,033 mg/m^3 ir neviršijo ribinių verčių.

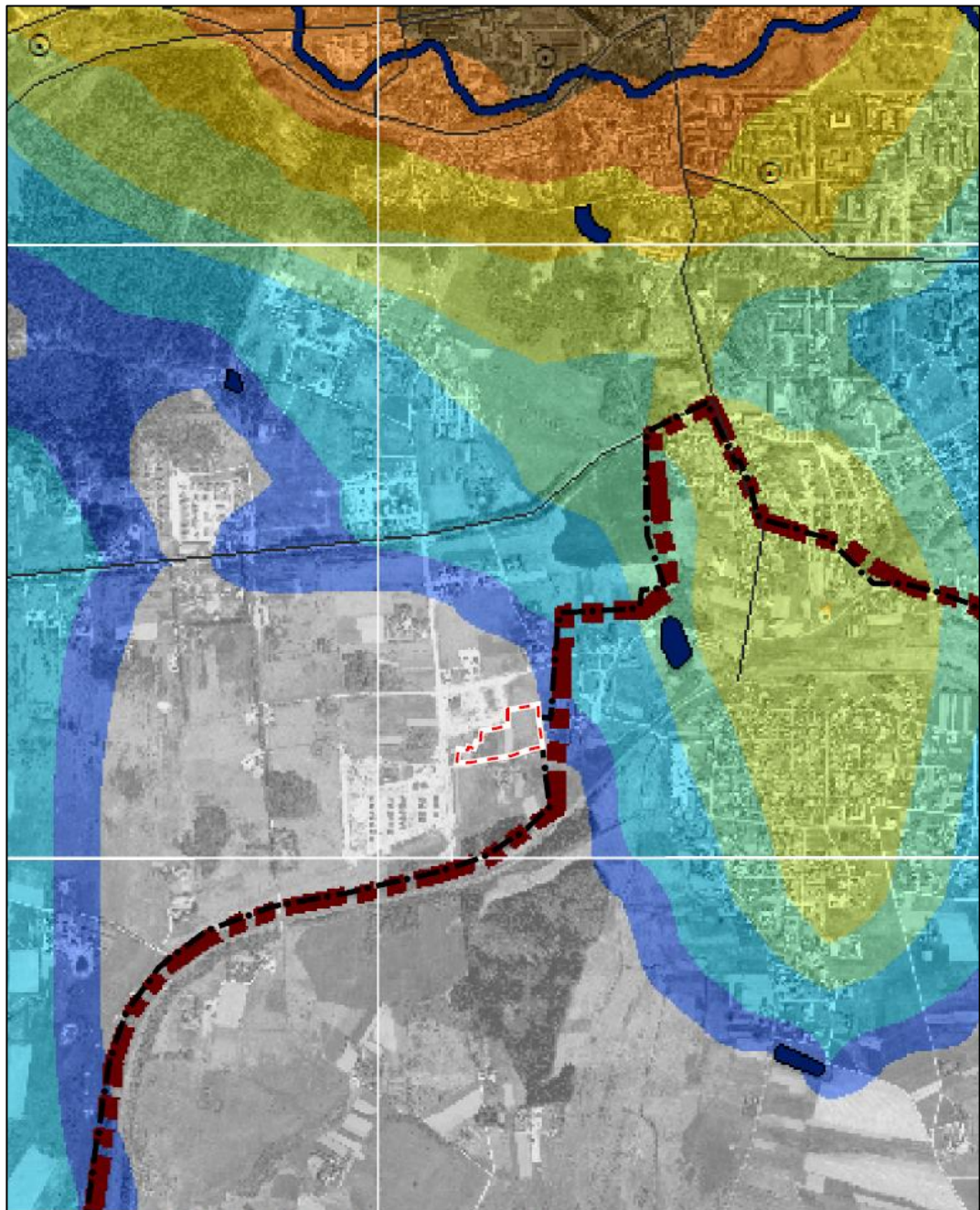
Sieros dioksido (SO_2), azoto dioksido (NO_2), anglies monoksido (CO), koncentracijos vertinimui taikomos Lietuvos teisės aktuose žmonių sveikatos ir ekosistemų apsaugai nustatytos normos, kurios 2018 m. tyrimų duomenimis Vilniuje, taip pat ir detaliojo plano teritorijoje, neviršijo nustatytų normų.

Vidutinė metinė sieros dioksido (SO_2) koncentracija siekė nuo 4 iki 4,3 $\mu g/m^3$, azoto dioksido (NO_2) koncentracija – nuo 9,6 iki 13 $\mu g/m^3$, anglies monoksido (CO) – nuo 0,38 iki 0,47 mg/m^3 .

Detaliau žiūr. 16.1.1. – 16.1.6. pav.

Teritorijų planavimo projekto žymuo	Lapas	Lapų	Laida
VP 19-55	83	101	0

16.1.1. pav. Vidutinė metinė kietųjų dalelių (KD₁₀) koncentracija (µg/m³)
aplinkos ore Vilniuje 2018 m.



Vidutinė metinė kietųjų dalelių (KD₁₀) koncentracija (µg/m³) aplinkos ore Vilniuje 2018 m.

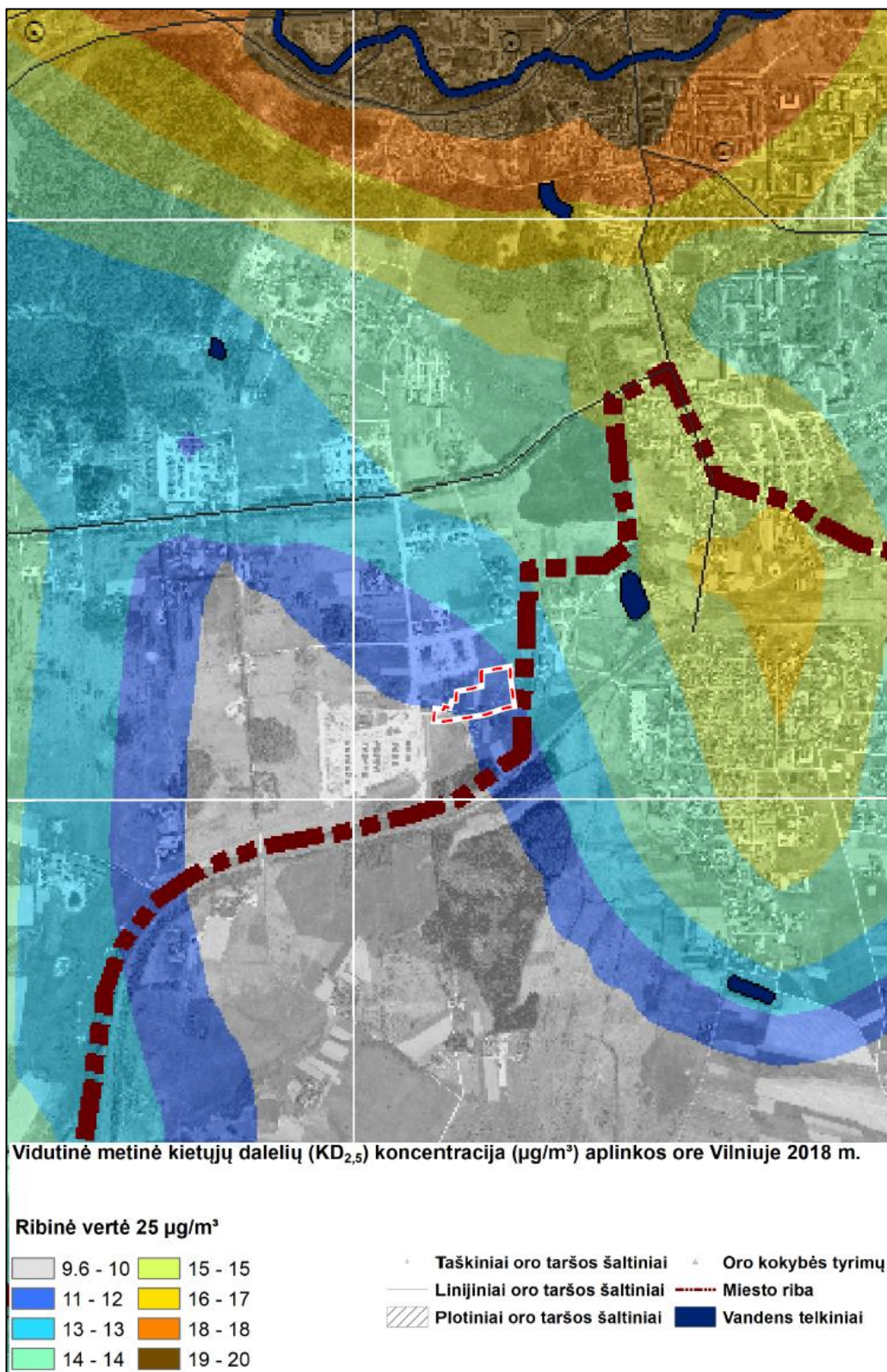
Ribinė vertė 40 µg/m³

12 - 14	24 - 26
15 - 19	27 - 29
20 - 20	30 - 32
21 - 23	33 - 38

• Taškiniai oro taršos šaltiniai	△ Oro kokybės tyrimų
— Linijiniai oro taršos šaltiniai	--- Miesto riba
▨ Plotiniai oro taršos šaltiniai	■ Vandens telkiniai

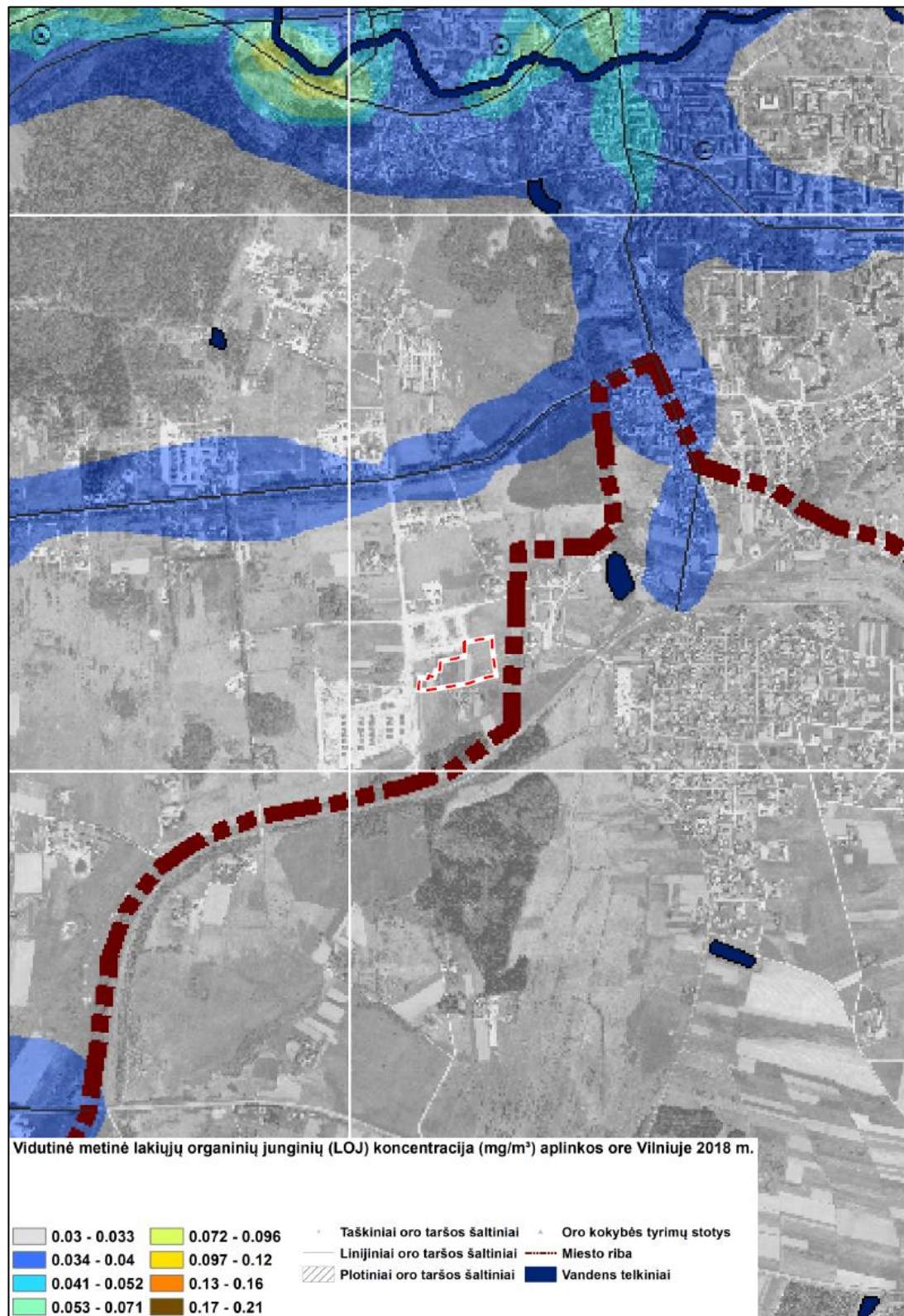
Teritorijų planavimo projekto žymuo	Lapas	Lapų	Laida
VP 19-55	84	101	0

16.1.2. pav. Vidutinė metinė kietųjų dalelių (KD_{2,5}) koncentracija (µg/m³)
aplinkos ore Vilniuje 2018 m.



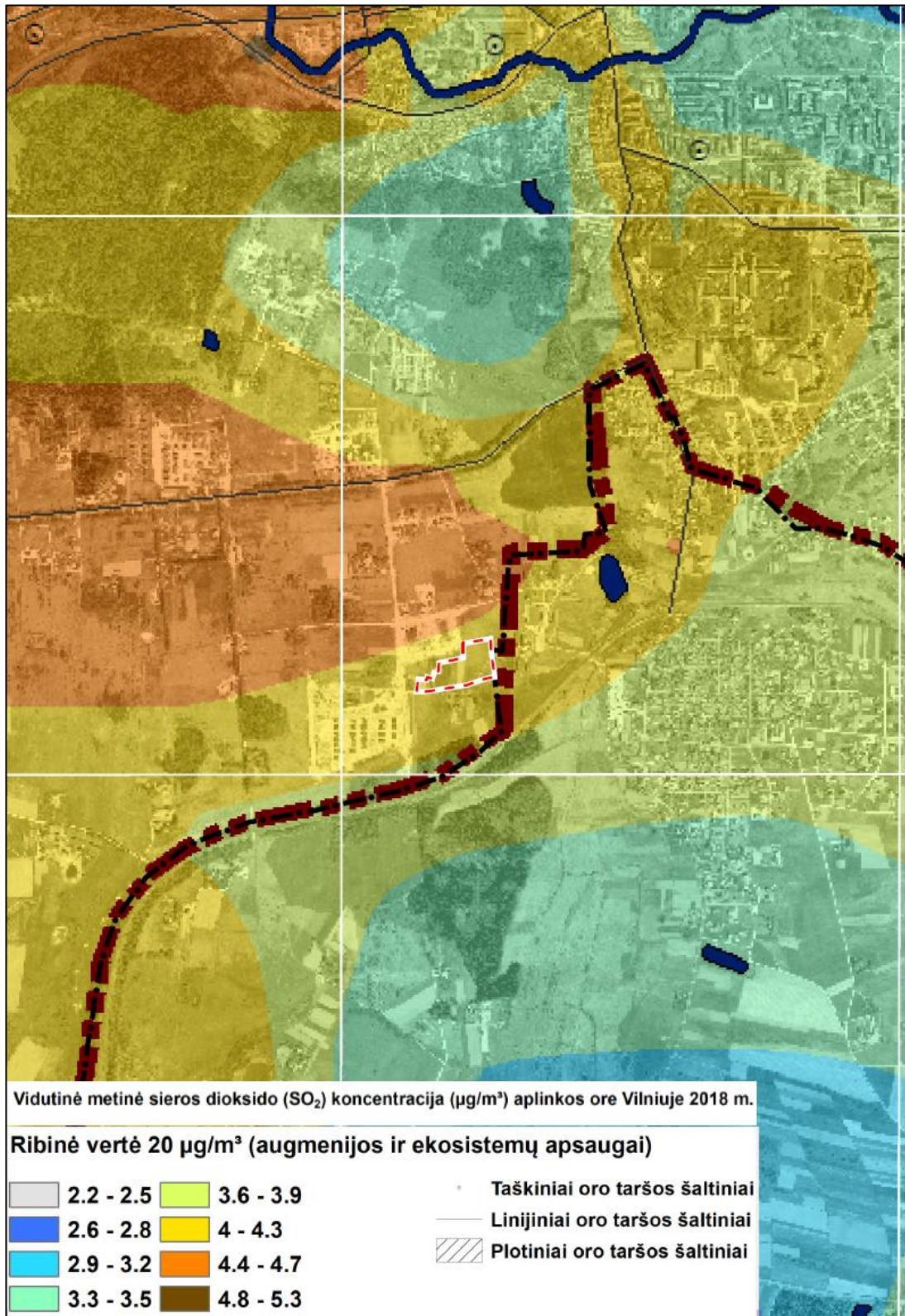
Teritorijų planavimo projekto žymuo	Lapas	Lapų	Laida
VP 19-55	85	101	0

16.1.3. pav. Vidutinė metinė lakiųjų organinių junginių (LOJ) koncentracija (mg/m^3) aplinkos ore Vilniuje 2018 m.



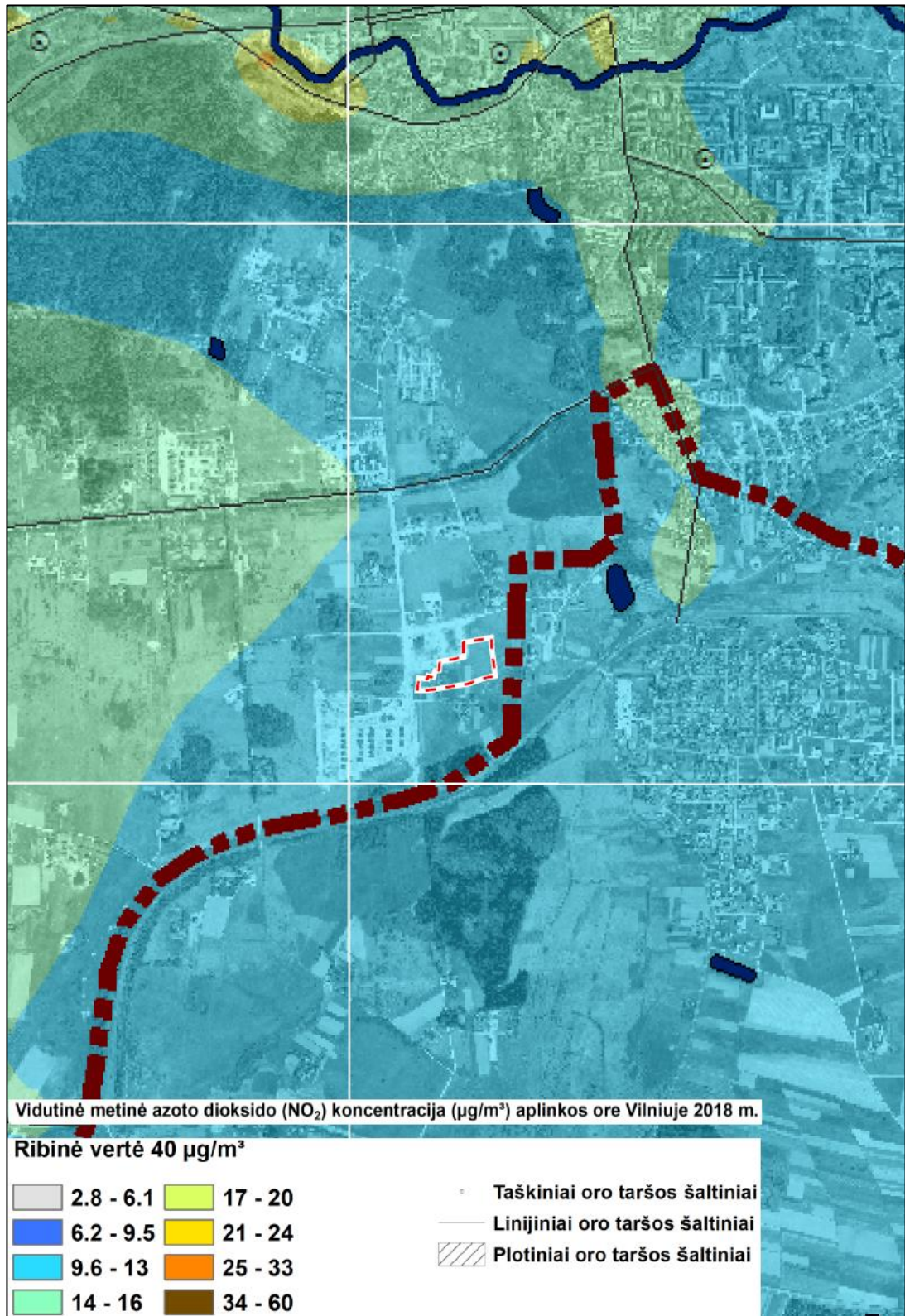
Teritorijų planavimo projekto žymuo	Lapas	Lapų	Laida
VP 19-55	86	101	0

16.1.4. pav. Vidutinė metinė sieros dioksido (SO₂) koncentracija (µg/m³)
aplinkos ore Vilniuje 2018 m.



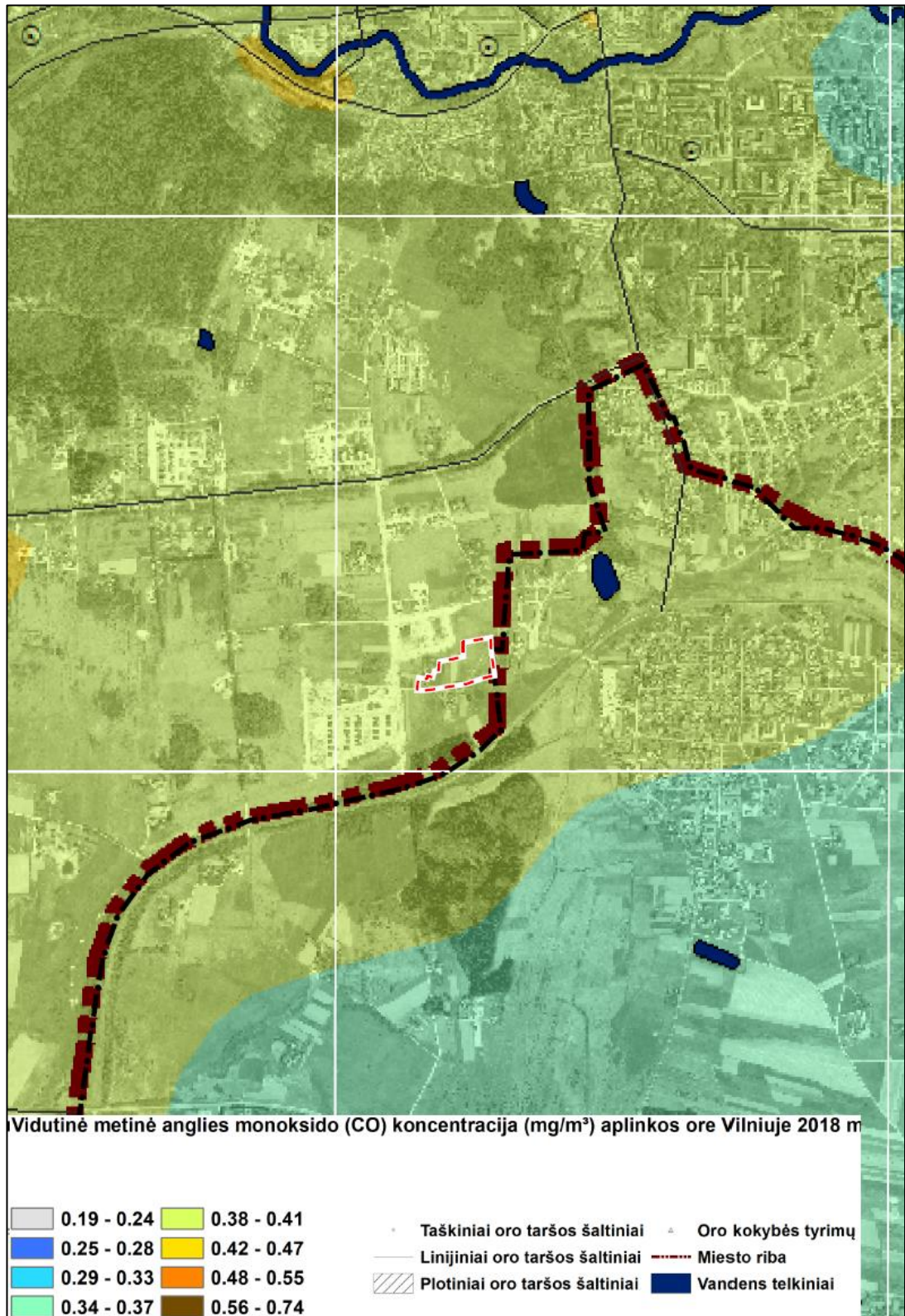
Teritorijų planavimo projekto žymuo	Lapas	Lapų	Laida
VP 19-55	87	101	0

16.1.5. pav. Vidutinė metinė azoto dioksido (NO₂) koncentracija (µg/m³)
aplinkos ore Vilniuje 2018 m.



Teritorijų planavimo projekto žymuo	Lapas	Lapų	Laida
VP 19-55	88	101	0

16.1.6. pav. Vidutinė metinė anglies monoksido (CO) koncentracija (mg/m³) aplinkos ore Vilniuje 2018 m.



Teritorijų planavimo projekto žymuo	Lapas	Lapų	Laida
VP 19-55	89	101	0

16.2. Aplinkos triukšmas

Įgyvendinant 2002-06-25 Europos Parlamento ir Tarybos direktyvos 2002/49/EB dėl aplinkos triukšmo įvertinimo ir valdymo (OL 2004 m. specialusis leidimas, 15 skyrius, 7 tomas, p. 101) nuostatas, nuo 2007 m. kas penkis metus sudaromi ar atnaujinami anksčiau sudaryti strateginiai triukšmo žemėlapiai didžiuosiuose miestuose (aglomeracijose), apie pagrindinių kelių ruožus, pagrindinių geležinkelio kelio ruožus ir stambius oro uostus.

Vilniaus miesto savivaldybės taryba 2018 m. vasario mėn. 7 d. sprendimu Nr. 1-1341 patvirtino naujausius strateginius triukšmo žemėlapius, už 2016 m., nuo kelių ir pagrindinių kelių, geležinkelių ir pagrindinių geležinkelių, orlaivių ir pramonės veiklos zonų.

Strateginiai triukšmo žemėlapiai pateikti [triukšmo žemėlapių skiltyje](#) ir aplinkos [interaktyviame žemėlapyje](#) (sluoksniis: Aplinkosauga – Triukšmo sklaida).

Autotransportas. Detaliojo plano teritorijoje dienos, vakaro, nakties ir integralus paros (DVN) aplinkos triukšmo nuo autotransporto lygiai neviršija nustatytų ribinių verčių. Detaliau žiūr. 15.2.1. – 15.2.4. pav. Šaltinis: <https://maps.vilnius.lt/aplinkosauga#layers>.

Orlaiviai. Detaliojo plano teritorija nepatenka į Vilniaus aglomeracijos orlaivių transporto sukeliama triukšmo zonas.

Geležinkeliai. Detaliojo plano planuojamose užstatyti teritorijose dienos ir vakaro aplinkos triukšmo nuo geležinkelio lygiai neviršija nustatytų ribinių verčių.

Detaliojo plano teritorijoje nakties ir integralus paros (DVN) aplinkos triukšmo nuo geležinkelio lygiai (2016 m. duomenimis) viršija nustatytas ribines vertes. Detaliau žiūr. 16.2.5. – 16.2.8. pav. Šaltinis: <https://maps.vilnius.lt/aplinkosauga#layers>.

Detaliojo plano planuojama teritorija yra ne arčiau kaip 210 m į šiaurės vakarus nuo esamo dvikelio geležinkelio Kyviškės-Valčiūnai. Šiam geležinkelio ruožui naujų triukšmo lygio matavimų nėra atlikta, bet anksčiau buvo rengti du geležinkelio techniniai projektai, kuriuose buvo atlikti perspektyvinio triukšmo skaičiavimai.

1-asis techninis projektas, 2010 m. Rengiant geležinkelio techninį projektą „IXB Koridoriaus Vilniaus aplinkkelio Kyviškės-Valčiūnai antrojo kelio statyba“ (rengėjas DB International, 2010 m.; projektas įgyvendintas 2015 m.) buvo atlikti ekvivalentinio triukšmo lygio skaičiavimai dienos metu (6:00-18:00) ir nakties metu (22:00-6:00). Triukšmo skaičiavimo rezultatų ištrauka: Planuojama, kad geležinkelių keliamas triukšmas pasieks leistinų verčių ribas nakties metu 55dBA apytiksliai 160 m atstumu nuo bėgių. Daugiau kaip 60dBA ribos bus peržengiamos vietose nutolusiose nuo bėgių 75 m (vietovėse, kur vyrauja pakankamai plokščias reljefas). Detaliojo plano planuojama teritorija yra ne arčiau kaip 210 m nuo geležinkelio ir į 55dBA zoną pagal šį techninį projektą nepatenka.

2-asis techninis projektas, 2017 m. Rengiant geležinkelio techninį projektą „Geležinkelio kontaktinio tinklo (geležinkelio ruožas Kyviškės-Valčiūnai-Vaidotai-Paneriai, Vilniaus raj. ir Vilniaus m.) statybos ir Lentvario traukos pastotės (Vokės g. 16a, Lentvario m., Trakų r. sav.) rekonstravimo projektas“, (rengėjas A I , S.A., 2017 m.; projektas dar neįgyvendintas) atsižvelgiant į projekto rengimo metu atliktą atranką dėl poveikio aplinkai vertinimo rengiamo techninio projekto apimtyje numatytos papildomos aplinkosauginės priemonės apsaugai nuo triukšmo – durų bei langų keitimas keliems gyvenamiesiems namams, triukšmo absorberių įrengimas ant bėgių bei tvorų su apželdinimu įrengimas. Atlikus ekvivalentinio triukšmo lygio skaičiavimus nakties metu (22:00-6:00) Lnaktis su triukšmo mažinančiomis priemonėmis prognozuojama, kad detaliojo plano planuojamoje teritorijoje jis bus ne didesnis kaip 45dBA.

Detaliojo plano rytinėje dalyje planuojamoje apie 0,6 ha Bendro naudojimo erdvių, želdynų teritorijoje (BZ) iš vakarinės ir pietinės pusės suplanuotas apželdinimas medžiais, kurie papildomai apsaugos gyvenamųjų pastatų teritoriją nuo galimo geležinkelio triukšmo, nes efektyviausios triukšmo apsaugos priemonės yra tos, kurios planuojamos kuo arčiau triukšmo šaltinio (geležinkelio).

Teritorijų planavimo projekto žymuo	Lapas	Lapų	Laida
VP 19-55	90	101	0

Vilniaus miesto savivaldybės teritorijos bendrajame plane į pietus už detaliojo plano planuojamos teritorijos link geležinkelio Kyviškės-Valčiūnai suplanuota 5,6 ha Ekstensyviai naudojamų želdynų zona (PRO-10-1), kurioje išilgai geležinkelio galima formuoti apsauginių želdinių juostą ir ji papildomai apsaugos gyvenamųjų pastatų teritorijas nuo triukšmo.

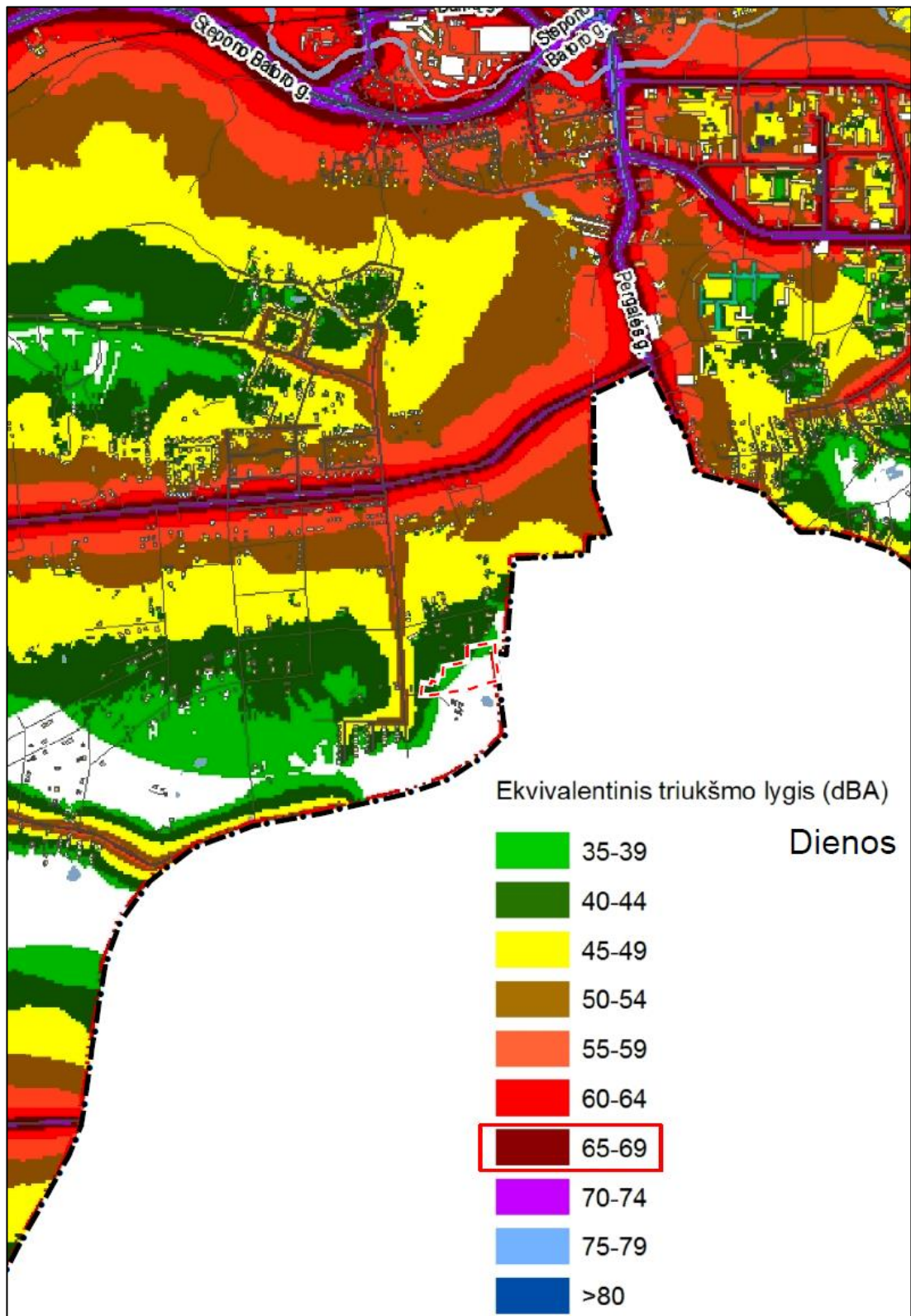
Įvertinat 2022 m. geopolitinę situaciją tikėtina, kad minėtoje atkarpoje (iš Lietuvos rytų kryptimi) žymiai sumažės krovinių gabenimas geležinkeliais ir dėl to natūraliai iš esmės sumažės geležinkelio keliamas triukšmas.

16.3. Radiotechninių objektų poveikis

Vadovaujantis Lietuvos higienos norma HN 80:2015 „Elektromagnetinis laukas gyvenamojoje aplinkoje. Parametrų normuojamos vertės ir matavimo reikalavimai 10 kHz–300 GHz dažnių juostose“, patvirtinta Lietuvos Respublikos sveikatos apsaugos ministro 2011-03-02 įsakymu Nr. V-199, įvertinta, kad planuojamos teritorijos aplinkoje išdėstyti radiotechniniai objektai nedaro neigiamo poveikio planuojamiems objektams.

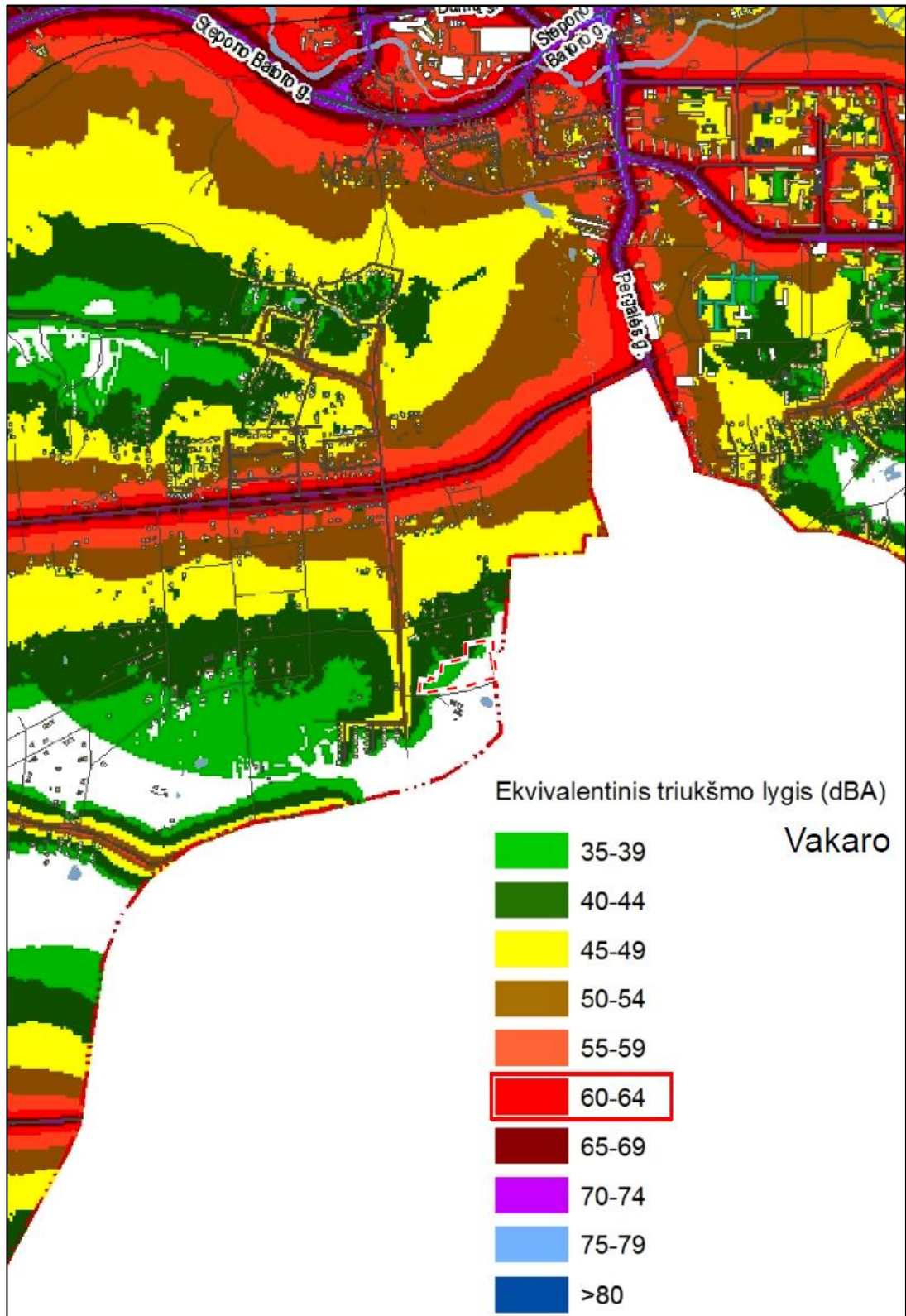
Teritorijų planavimo projekto žymuo	Lapas	Lapų	Laida
VP 19-55	91	101	0

16.2.1. pav. Dienos aplinkos ekvivalentinis triukšmo lygis (dBA)
nuo autotransporto Vilniuje 2016 m.



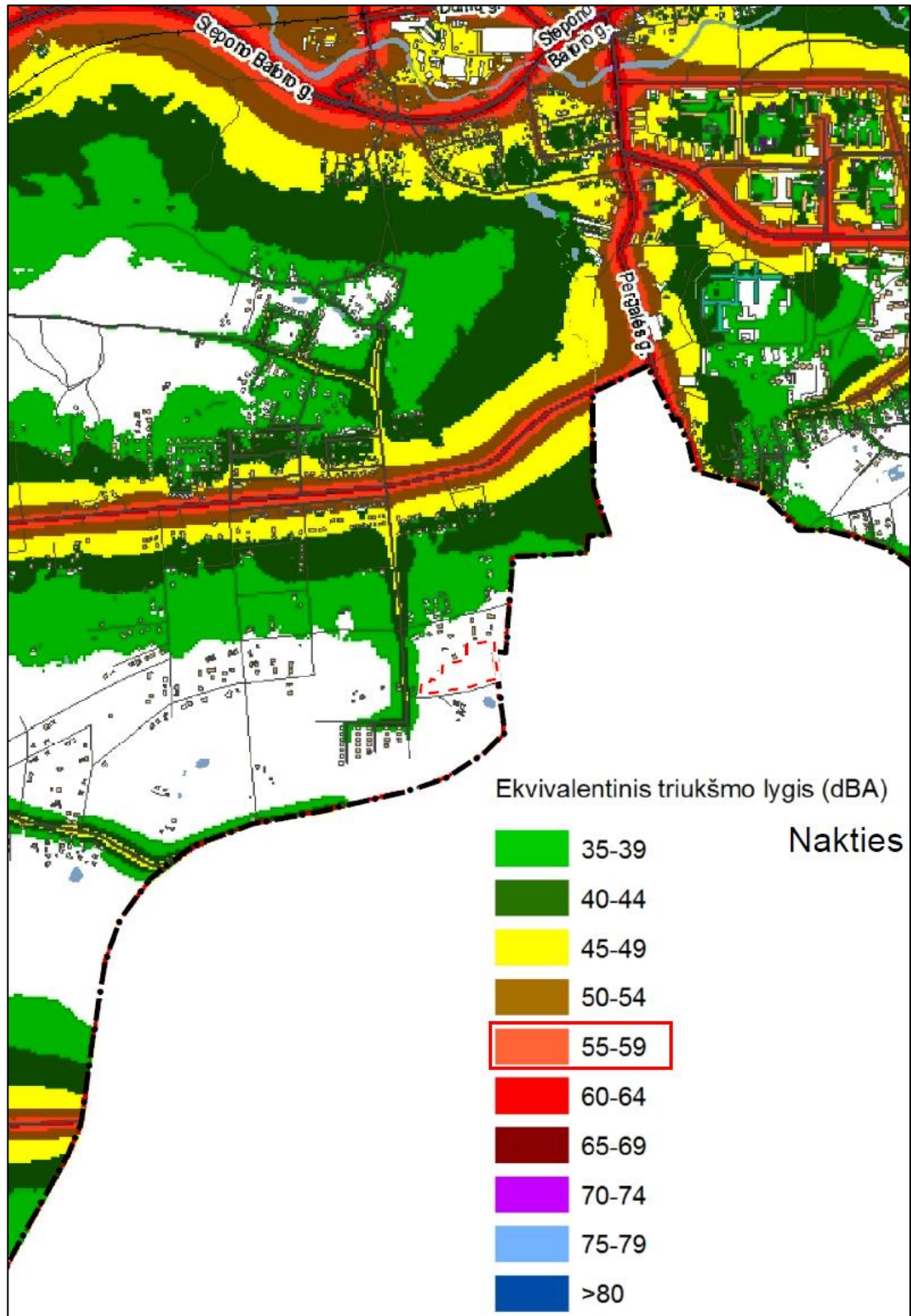
Teritorijų planavimo projekto žymuo	Lapas	Lapų	Laida
VP 19-55	92	101	0

16.2.2. pav. Vakaro aplinkos ekvivalentinis triukšmo lygis (dBA)
nuo autotransporto Vilniuje 2016 m.



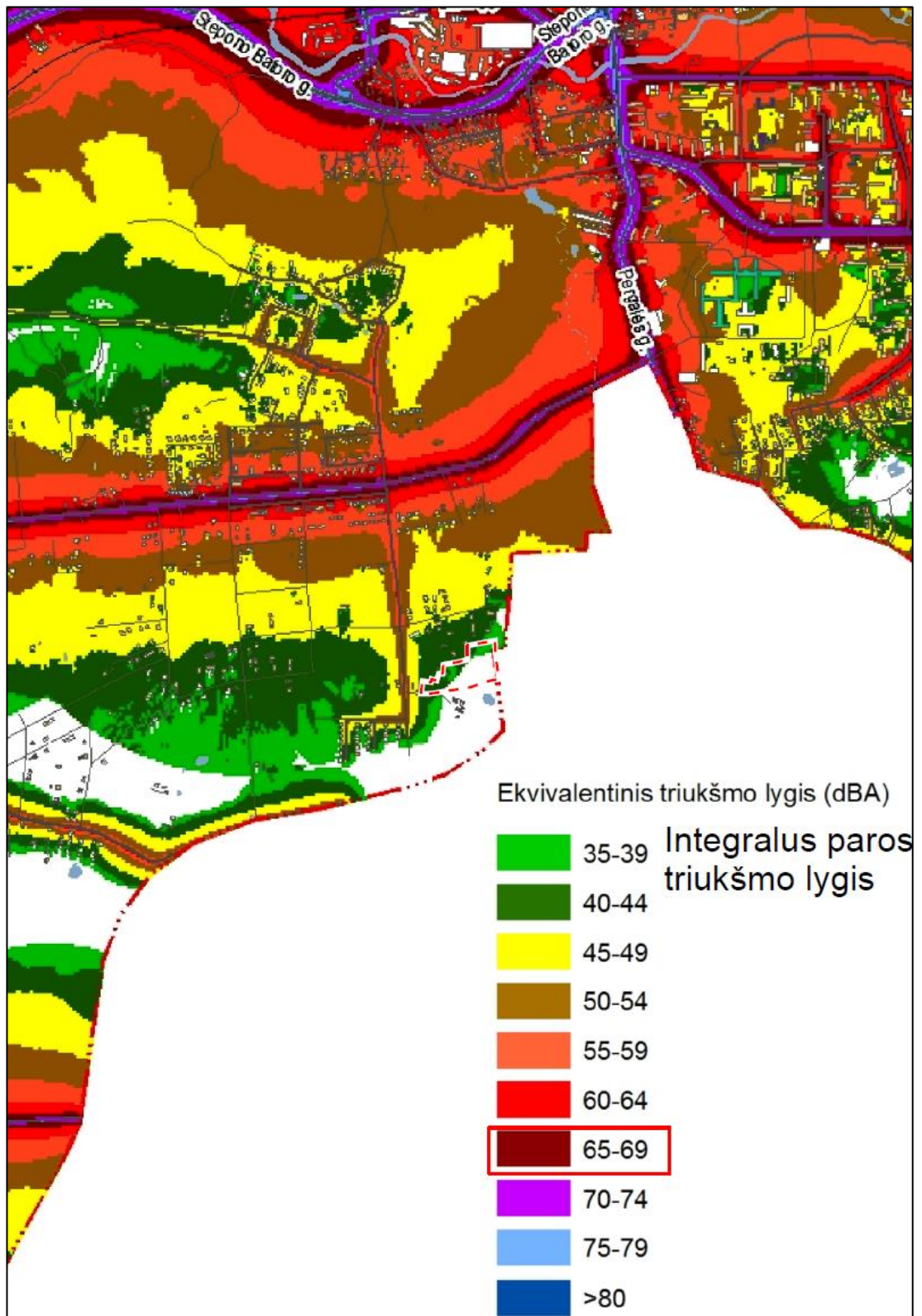
Teritorijų planavimo projekto žymuo	Lapas	Lapų	Laida
VP 19-55	93	101	0

16.2.3. pav. Nakties aplinkos ekvivalentinis triukšmo lygis (dBA)
nuo autotransporto Vilniuje 2016 m.



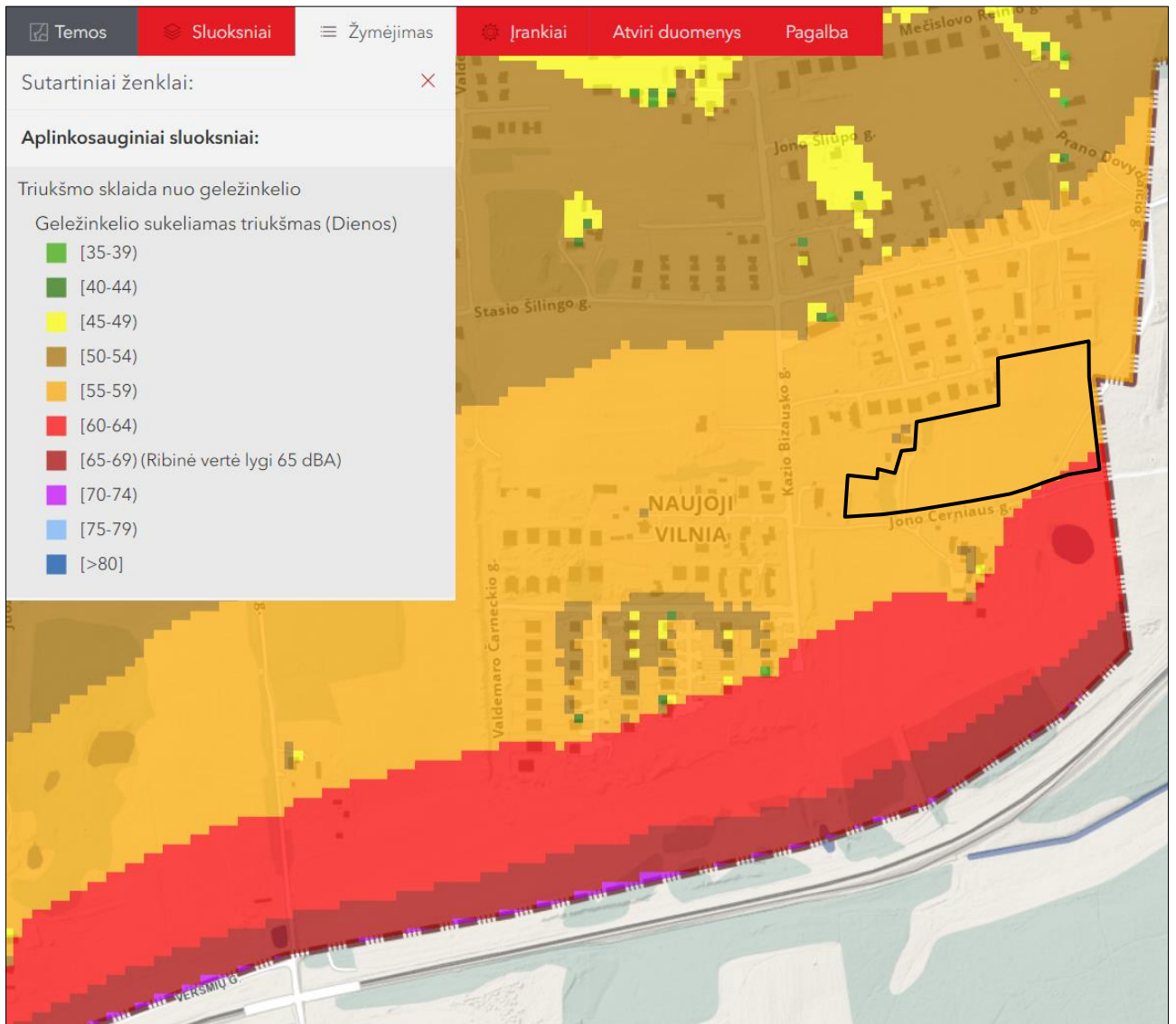
Teritorijų planavimo projekto žymuo	Lapas	Lapų	Laida
VP 19-55	94	101	0

16.2.4. pav. Integralus paros (DVN) aplinkos ekvivalentinis triukšmo lygis (dBA) nuo autotransporto Vilniuje 2016 m.



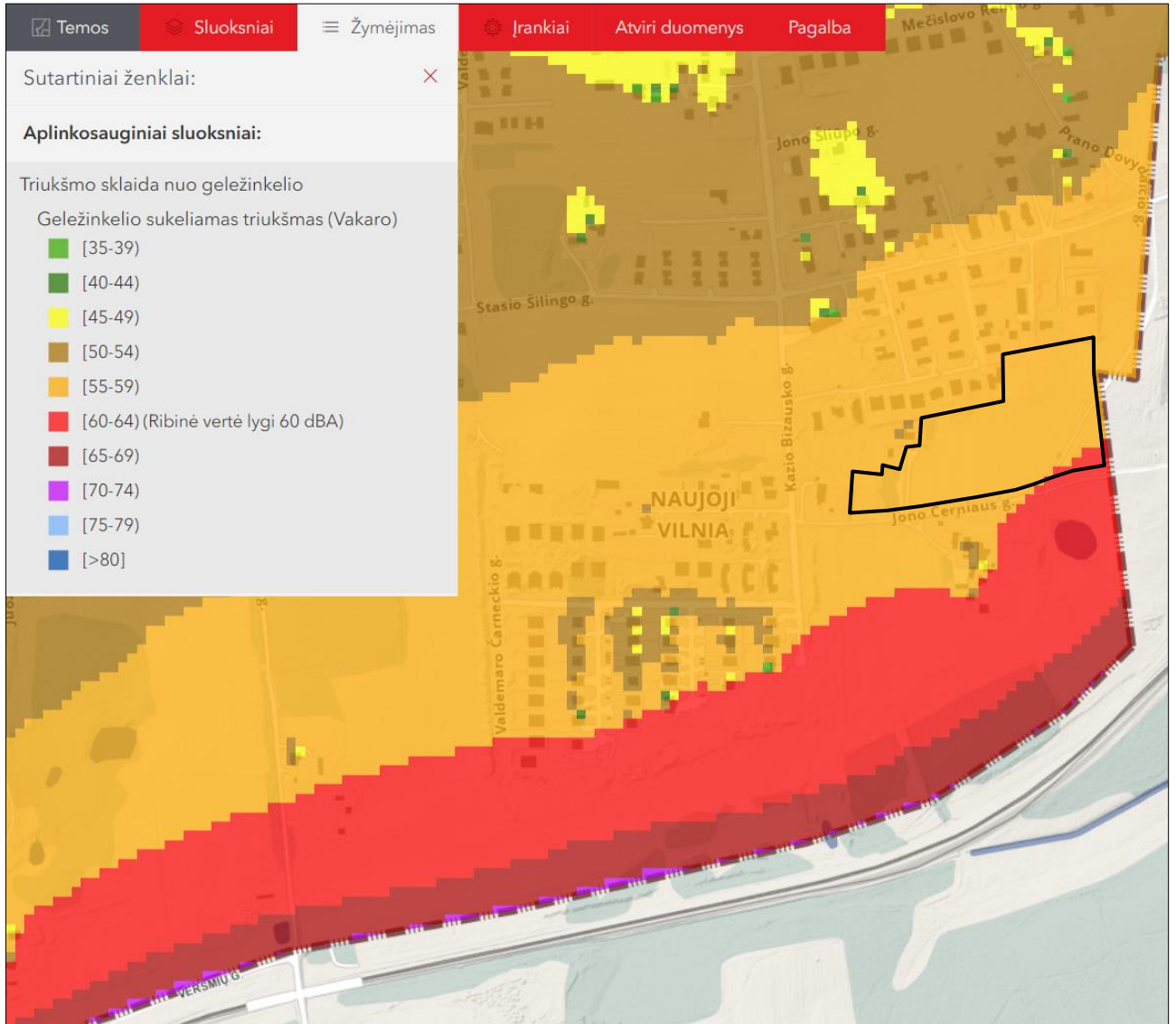
Teritorijų planavimo projekto žymuo	Lapas	Lapų	Laida
VP 19-55	95	101	0

16.2.5. pav. Dienos aplinkos ekvivalentinis triukšmo lygis (dBA)
nuo geležinkelio Vilniuje 2016 m.



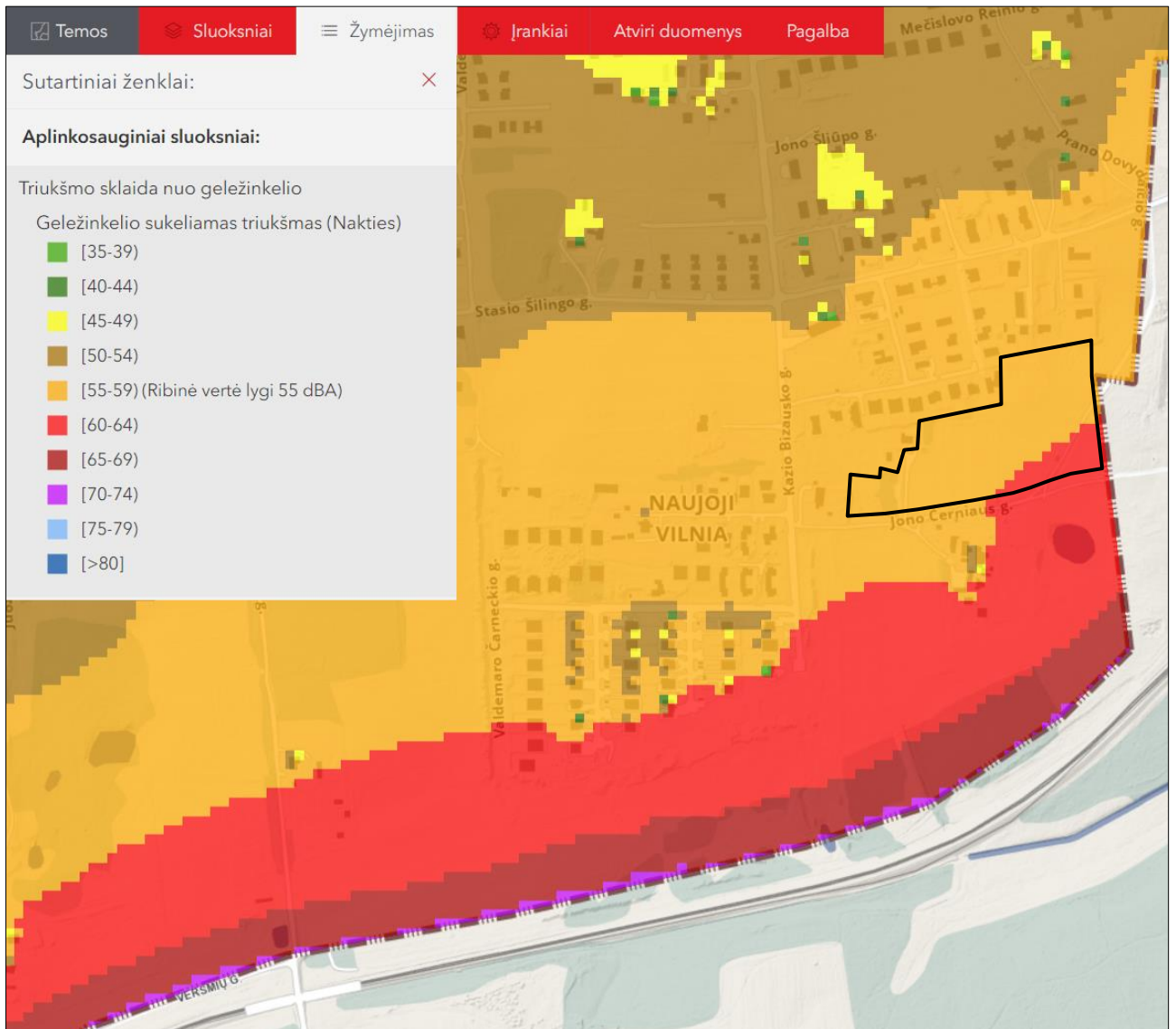
Teritorijų planavimo projekto žymuo	Lapas	Lapų	Laida
VP 19-55	96	101	0

16.2.6. pav. Vakarų aplinkos ekvivalentinis triukšmo lygis (dBA) nuo geležinkelio Vilniuje 2016 m.



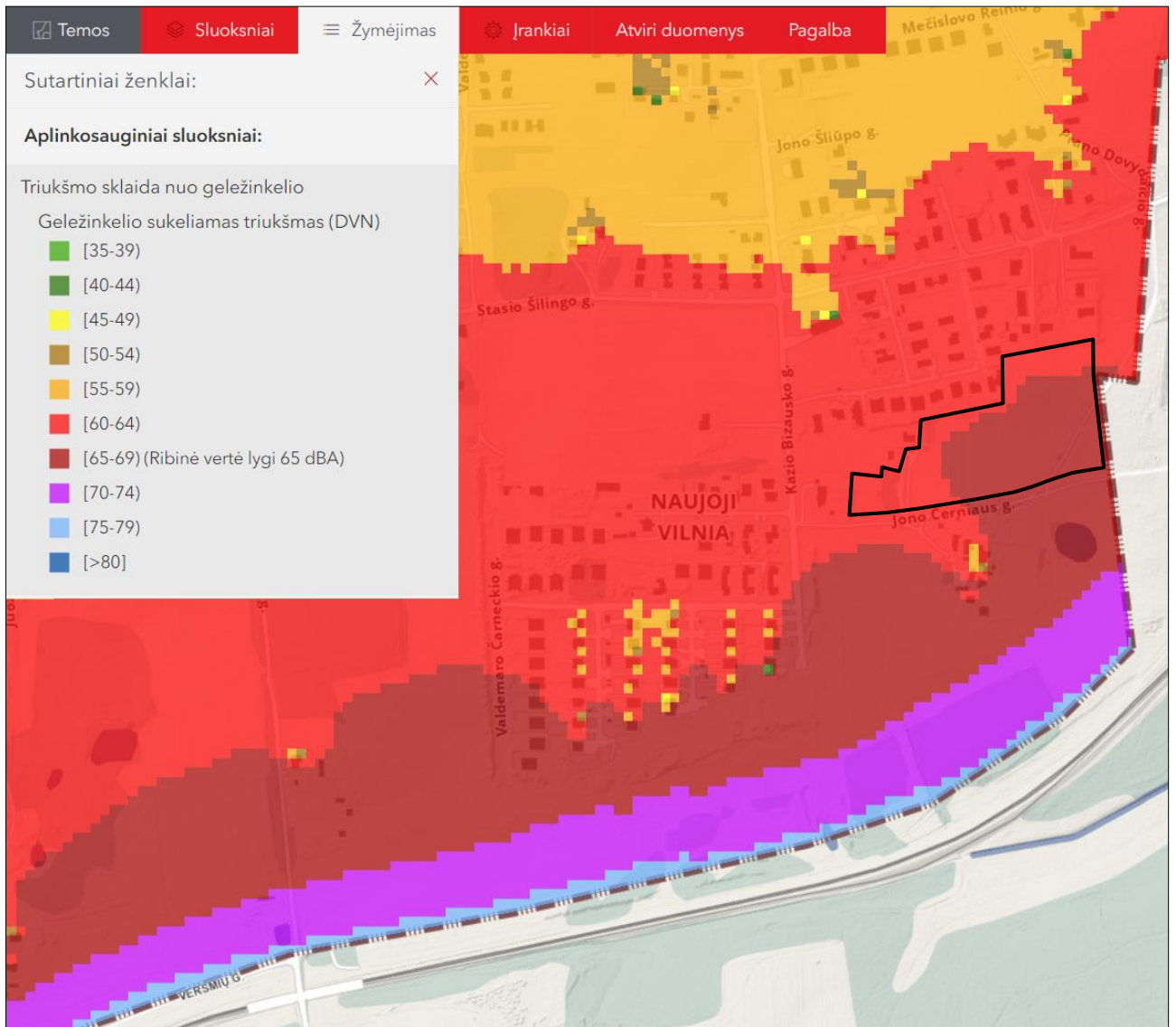
Teritorijų planavimo projekto žymuo	Lapas	Lapų	Laida
VP 19-55	97	101	0

16.2.7. pav. Nakties aplinkos ekvivalentinis triukšmo lygis (dBA) nuo geležinkelio Vilniuje 2016 m.



Teritorijų planavimo projekto žymuo	Lapas	Lapų	Laida
VP 19-55	98	101	0

16.2.8. pav. Integralus paros (DVN) aplinkos ekvivalentinis triukšmo lygis (dBA) nuo geležinkelio Vilniuje 2016 m.



Teritorijų planavimo projekto žymuo	Lapas	Lapų	Laida
VP 19-55	99	101	0

17. DĖL STRATEGINIO PASEKMIŲ APLINKAI VERTINIMO

Planuojamoje teritorijoje detaliojo plano sprendiniais suplanuoti šie teritorijos naudojimo tipai:

1. Vienbučių ir dvibučių gyvenamųjų pastatų teritorijos;
2. Bendro naudojimo erdvių, želdynų teritorijos;
3. Inžinerinės infrastruktūros koridoriai (D kategorijos gatvių);
4. Inžinerinės infrastruktūros teritorija.

Vadovaujantis Lietuvos Respublikos Vyriausybės 2004-08-18 nutarimu Nr. 967 „Dėl planų ir programų strateginio pasekmių aplinkai vertinimo tvarkos aprašo patvirtinimo“ patvirtintu Planų ir programų strateginio pasekmių aplinkai vertinimo tvarkos aprašu bei šio aprašo

6. ir 6.1. punktais (6. Vertinimą privaloma atlikti tais atvejais, kai: 6.1. rengiamas planas ar programa, skirti pramonės, energetikos, transporto, telekomunikacijų, turizmo, žemės ūkio, miškų ūkio, žuvininkystės, vandens ūkio plėtrai, atliekų tvarkymui, specialiojo teritorijų planavimo dokumentas, detalusis planas ar žemės valdos projektas, kuris nustato ūkinės veiklos, įrašytos į Lietuvos Respublikos planuojamos ūkinės veiklos poveikio aplinkai vertinimo įstatymo 1 ar 2 priedus, vystymo pagrindus ir kuris rengiamas didesniai nei 10 kv. kilometrų plotui; ...) bei

10. ir 10.1. punktais (10. Atrankos atvejai: 10.1. kai rengiamas planas ar programa, skirti pramonės, energetikos, transporto, telekomunikacijų, turizmo, žemės ūkio, miškų ūkio, žuvininkystės, vandens ūkio plėtrai, atliekų tvarkymui, teritorijoms planuoti, kurie nustato ūkinės veiklos, įrašytos į Planuojamos ūkinės veiklos poveikio aplinkai vertinimo įstatymo 1 ar 2 priedus, vystymo pagrindus ir kurie rengiami 10 kv. kilometrų ar mažesniai plotui;), **nuspręsta detaliojo plano teritorijai strateginio pasekmių aplinkai vertinimo procedūrą neatlikti.**

Teritorijų planavimo projekto žymuo	Lapas	Lapų	Laida
VP 19-55	100	101	0