

Projektą parengė:

UAB "Geri projektai"

ATESTATO NR. 5771

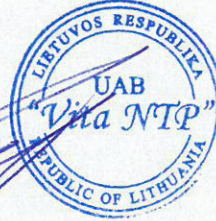
Tel.868672572

Pamėnkalnio 25-12, Vilnius

Įmonės kodas 125308583 PVM

Užsakovas:

UAB "VITA NTP"

Su projektiniais sprendimais sutinku
parašasDirektorius
Romana Grigalevičius

Komplekso nr:

19, 04-20-TP-BD

Kompleksas:

Daugiabučio gyvenamojo namo Antakalnio g.
26, Vilniuje statybos projektas
(neypatingas statinys)

Stadija: PROJEKTINIAI PASIŪLYMAI

Tomas:

Laida: 0

Projekto autorius: V. BERNATAVIČIŪTĖ, T. BERNATAVIČIUS

Projekto vadovas: S. KAZLAUSKIENĖ

Projekto dalies vadovas:

Aplinkos ministerijos

Statybos specialisto kvalifikacijos atestatas nr. A 831

Nekilnojamo kultūros paveldo apsaugos specialisto atestatas nr. 1722



2019

1. PRIVALOMIEJI DOKUMENTAI IR TYRIMAI

1. Privalomųjų dokumentų, kurių pagrindu parengti projektiniai pasiūlymai sąrašas:

1.1. Statytojo nuosavybės teisę į žemę patvirtinantys dokumentai.

1.2. Žemės sklypo planas.

1.3. Statytojo Užduotis.

2. Pagrindinių normatyvinių

dokumentų, kurių pagrindu parengti projektiniai pasiūlymai

sąrašas:

2. LR ĮSTATYMAI:

LR Statybos įstatymas. 2005 1117, Nr. 1-1240 2.

LR Nekilnojamojo kultūros paveldo apsaugos įstatymas.

3. ORGANIZACINIAI TVARKOMIEJI STATYBOS TECHNINIAI REGLAMENTAI:

STR 1.01 .03:2017 Statinių klasifikavimas STR 1.04.04:2017

Stalino projektavimas, projekto ekspertize STR 1.05.01 :2017

Stalybą leidžiantys dokumentai. Statybos užbaigimas. Statybos sustabdymas. Savavališkos statybos padarinių šalinimas. Statybos pagal neteisėtai išduotos statybos leidžiančio dokumento padarinių šalinimas

STR 1.01 .01 :2005 Kultūros paveldo statinio tvarkomieji statybos darbai reglamentai

STR 1.02.04:2002 Statybos produktai. Atitikties įvertinimas ir „CE“ zenklinimas

STR 1.01 .05:2002 Normatyviniai statybos techniniai dokumentai

STR 1.01 .08:2002 Stalino statybos rūšys

STR 1.02.07:2004 Statinio projektuotojo, projekto vadovo ir proj. dalies vadovo veikla

STR 1.03.01 :2000 Statybos produktų sertifikavimas

STR 1.03.02:2002 Statybos produktų atitikties deklaravimas

STR 1.03.03:2002 Techniniai liudijimai, rengimas ir tvirtinimas

STR 1.05.08:2003 Statinio projekto architektorines ir konstrukcines dalies brėžinių braižymo taisyklės ir grafiniai žymėjimai

STR 1.08.02:2002 Statybos darbai

STR 2.01.01(1):1999 Esminiai statinio reikalavimai. Mechaninis patvarumas ir pastovumas

STR 2.05.04:2003 Poveikiai ir apkrovos.

2. RSN 156-94. Statybina klimatologija.

4. LIETUVOS RESPUBLIKOJE TAIKOMI STATYBOS TECHNINIAI REGLAMENTAI:

1. STR. 2.05.07:2005 Medinės konstrukcijos.

2. STR. 2.05.08:2005 Plienines konstrukcijos.

3. STR. 2.05.09:2005 Mūrinių konstrukcijų projektavimas.

4. STR. 2.05.04:2003 Apkrovos ir poveikiai.

5. STR. 2.05.01 :2005 Pastatų atitvarų šiluminė technika.

6. STR. 2.05.03:2003 Statybinių konstrukcijų projektavimo pagrindai.

7. STR. 2.07.01 :2003 Vandentiekis ir nuotekų šalintuvas. Pastato inžinerinės sistemos.

8.STR. 2.01 .01 (2):1999 Apsauga nuo triukšmo.

5. HIGIENOS NORMOS IR APLINKOS APSAUGOS NORMATYVINIAI DOKUMENTAI:

1. HN 33-2007. Akustinis triukšmas. Triukšmo ribiniai dydžiai gyvenamuosiuose ir visuomenines paskirties pastatuose bei jų aplinkoje.

2. HN 42-2004. Gyvenamųjų ir viešos paskirties pastatų mikroklimatas.

2. PROJEKTUOJAMO STATINIO BENDRIEJI DUOMENYS

Objekto pavadinimas	Daugiabučio gyvenamojo namo Antakalnio g. 26, Vilniuje statybos projektas (neypatingas statinys)
Statybos vieta	Antakalnio g. 26, Vilniuje
Statybos rūšis	Nauja statyba
Statybos kategorija	Neypatingas statinys
Žemės sklypo plotas	0,0908 ha
Žemės sklypo kadastro Nr.	0101/0045:284
Statytojas	UAB "Vita NTP"
Žemės sklypo tikslinė naudojimo paskirtis	paskirtis-kita, naudojimo būdas- daugiabučių gyvenamųjų pastatų ir bendrabučių teritorijos
Duomenys apie žemės sklype esančius statinius	Gyvenamasis namas unikalus nr 1094-0016-0025 pažymėtas plane 2 A1m

3. SKLYPO PLANINIAI SPRENDINIAI

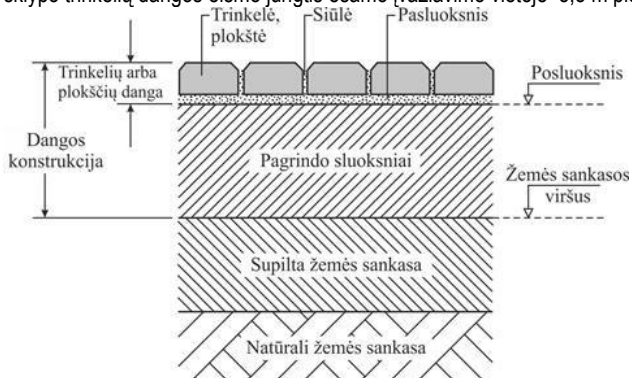
Projektas yra rengiamas Daugiabučio gyvenamojo namo statybai. Aplinkine teritorija urbanizuota. Sklypas yra nutolęs per vieną sklypą nuo Antakalnio gatvės. Sklypas ribojasi: šiaurėje su pravažiavimo keliu už kurio daugiabučiai penkių – šešių aukštų gyvenamieji namai nesuformuotame sklype, pietinėje pusėje ribojasi su transformatorinės pastatu ir ūkiniais pastatai o vakarinėje pusėje su dviejų aukštų gyvenamuoju namu už kurio taip pat penkių aukštų pastatai, rytinėje pusėje gyvenamojo namo patalpose ateityje įsikurs vaikų darželis besiribojantis su Antakalnio gatve. Objektas patenka į nekilnojamojo kultūros vertybių registro saugomas teritorijas: Vilniaus miesto istorines dalies vadinamos Antakalniu teritoriją (unikalus kodas 16084), bei yra netoliese Sapiegų rezidencijos, trinitorio vienuolyno ir ligonines statinių komplekso teritorija (unikalus kodas 762). Sklypui nustatytos specialiosios žemės ir miško naudojimo sąlygos: V aerodromo apsaugos zonos;

VI elektros linijų apsaugos zonos; XIX nekilnojamojų kultūros vertybių teritorija ir apsaugos zonos; XLVIII šilumos ir karsto vandens tiekimo tinklų apsaugos zonos; XLIX vandentiekio, lietaus ir fekalines kanalizacijos tinklų ir įrenginių apsaugos zonos. Sklypui nustatytas kelio servitutas. Slypas ribojasi su šiaurinėje sklypo dalyje esančiu pravažiuoju sujungtu su Antakalnio gatve. Sklype esantis gyvenamasis namas unikalus nr 1094-0016-0025 pažymėtas plane 2 A1m griauamas. Sklype yra neregistruotų ūkiniu pastatų kurie taip pat griaujami.

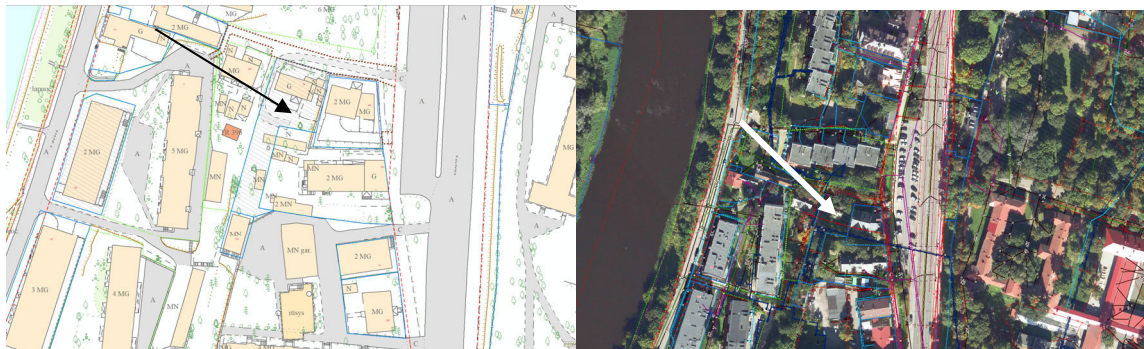
Sklype vietoje esamų sandėlių ir vienbučio gyvenamojo namo projektuojamas vieno tūrio penkių aukštų daugiabutis gyvenamasis namas. Įvertinus kad absoliutnė sklypo altitudė apie 3,99 m (106,69 m-102,70 m) žemesnė nei gretimose aplinkoje Antakalnio gatvės, pastato tūris nedominuos. Automobilių stovėjimo vietos nuomos vietos pietinėje sklypo dalyje ir gyvenamojo namo rūsyje. Pastato eksploatacija užtikrinama inžineriniais sistemomis jungiamomis prie magistralinių Vilniaus miesto inžinerinių tinklų. Projektuojamas gyvenamosios paskirties pastatas savo išore ir pagrindiniais parametrais (aukščių, plotu, tūriu, naudojamomis medžiagomis) netures neigiamos įtakos aplinkinei teritorijai, o tuo pačiu ir Vilniaus miesto istorines dalies vadinamos Antakalnio bei Sapiegų rezidencijos, trinitorio vienuolyno ir ligoninės statinio komplekso teritorijoms.

Pastatas projektuojamas sklypo šiaurinėje dalyje. Pietinėje projektuojama vaikų žaidimo aikštelė ir priklausomųjų želdynų plotas. Projekto sprendiniai nepažeidžia trečiųjų asmenų interesų. Darbai bus vykdomi nuosavybės teise priklausančiame žemės sklype.

Susisiekimo komunikacijų, statybos sklypo susisiekimo komunikacijų aprašymas; išorinio ir vidinio transporto judėjimo organizavimo principai; Transporto ir susisiekimo komunikaciniai sprendiniai atlikti vadovaujantis STR 2.06.04:2014 „Gatvės ir vietinės reikšmės keliai. Bendrieji reikalavimai“ ir įvertinus Vilniaus miesto savivaldybės teritorijos bendrojo plano sprendinius, Vilniaus miesto savivaldybės teritorijos A, B, C kategorijų gatvių ribų nustatymo schema. Eismo reguliavimo ir saugumo priemonės pagal poreikį projektuojama vadovaujantis Vilniaus m. savivaldybės administracijos direktoriaus 2009-10-15 patvirtintu įsakymu Nr. 30-1783 „techninių eismo reguliavimo priemonių įrengimo ir priežiūros Vilniaus m. aprašas“ ir Vilniaus miesto savivaldybės tarybos 2006-04-26 sprendimu Nr. 1-1136 patvirtintomis „saugaus eismo reguliavimo priemonių įrengimo Vilniaus m. rekomendacijomis“ Statybos darbai gatvės ribose vykdomi vadovaujantis Lietuvos Respublikos Vyriausybės 2004-02-11 nutarimu Nr. 155 patvirtintu kelių priežiūros tvarkos aprašu, Lietuvos Respublikos saugaus eismo automobilių keliais įstatymu, Vilniaus miesto tarybos 2004-06-23 sprendimu Nr. 1-425, Automobilių kelių standartizuotų dangų konstrukcijų projektavimo taisyklėmis T SDK 07 kitais susijusiais teisės aktais. Išardytos gatvių dangos ir jų pagrindai turi būti įrengiami pagal esamas konstrukcijas. Žemės sklypo trinkelė dangos eismo jungtis esamo įvažiavimo vietoje 5,5 m pločio, dešinio posūkio spindulys-4 m.



1 pav. Eismo zonos (kelio) konstrukcijos pavyzdinė struktūra



SPRENDIMAS
VILNIAUS MIESTO SAVIVALDYBĖS TERITORIJOS SUSKIRSTYMO Į ZONAS PAGAL
ĮTUTUS AUTOMOBILIŲ STOVĖJIMO VIETŲ SKAIČIAUS KOEFICIENTUS SCHEMAS,
ŪSAVIMO UŽ PAPILDOMAI ĮRENGTAS AUTOMOBILIŲ STOVĖJIMO VIETAS TVARKOS
APRAŠO IR SUTARTIES FORMOS TVIRTINIMO

2017 m. gruodžio 20 d. Nr. 1-1312
 Vilnius

ruošdamas Lietuvos Respublikos teritorijų planavimo įstatymu, Vilniaus miesto savivaldybės teritorijos planu, patvirtintu Vilniaus miesto savivaldybės tarybos 2007 m. vasario 14 d. sprendimu Nr. 1-1312/14, patvirtintu Vilniaus miesto savivaldybės tarybos 2012 m. lapkričio 7 d. sprendimu Nr. 1-1312/12, Vilniaus miesto savivaldybės teritorijos suskirstymą į zonas pagal nustatytas schemas, kompensavimo už atitinkamas koeficientais nepatvirtintos, galioja 30 lentelėje nurodyti normatyvai. Pastaba: 1 zonai priskiriamas miesto senamiestis; 2 zonai priskiriama miesto centrinė dalis (-ys); 3 zonai priskiriamos šalia 2 zonos esančios dalys; 4 zonai priskiriama likusi miesto teritorija;

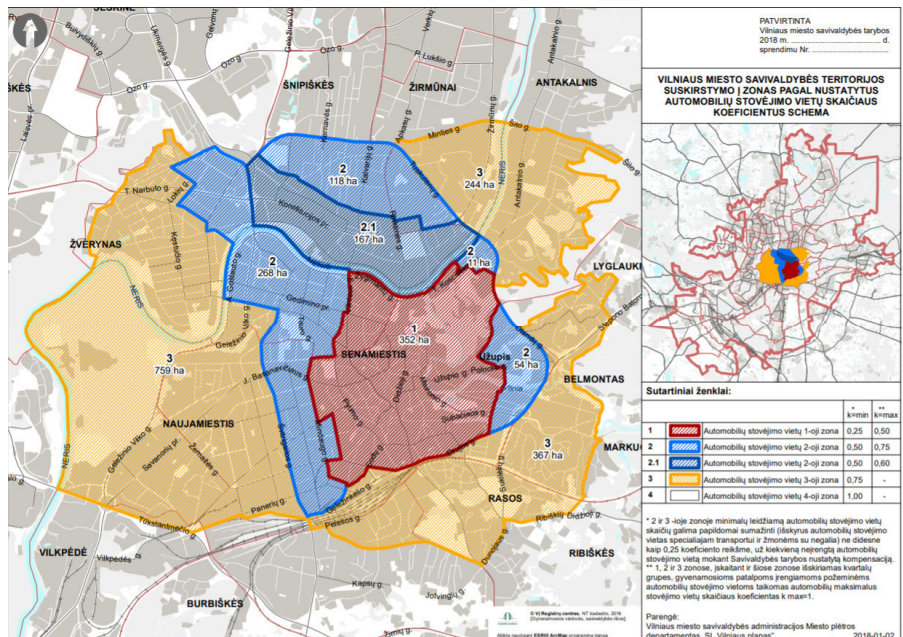
2007–2014 metų ataskaitos rekomendacijos, patvirtintas Vilniaus miesto savivaldybės 2015 m. gruodžio 16 d. sprendimu Nr. 1-289. Vilniaus miesto savivaldybės tarybos n u s p r e n d i m a i:

Patvirtinti pridėdamas:
 Vilniaus miesto savivaldybės teritorijos suskirstymo į zonas pagal nustatytus automobilių stovėjimo vietas koeficientus schemas;
 kompensavimo už neįrengtas automobilių stovėjimo vietas tvarkos aprašą;
 kompensavimo už neįrengtas automobilių stovėjimo vietas sutarties formą.

Prigalvinti netekusiu galios Vilniaus miesto savivaldybės tarybos 2012 m. lapkričio 7 d. sprendimu Nr. 1-1312/12, Vilniaus miesto savivaldybės teritorijos suskirstymo į zonas pagal nustatytas schemas, kompensavimo už automobilių stovėjimo vietas tvarkos aprašą ir patvirtintą sutarties tvirtinimo".

Paremti Miesto planavimo departamento direktoriaus kontroliuoti, kaip vykdomas šis sprendimas.

Remigijus Šmalinskas



Automobilių parkavimo vietos (sklypo viduje) įrengiamos trinkelėjų dangos. Parkavimo vietos gatvėje neprojektuojamos.

Vadovaujantis Statybos techniniu reglamentu STR 2.06.04:2014 Gatvės ir vietinės reikšmės keliai. Bendrieji reikalavimai. Įrengiamos parkavimo vietos

Eil. Nr.	Pastatų	Minimalus automobilių stovėjimo vietų skaičius
1.	Gyvenamosios paskirties pastatai	
1.3.	Gyvenamosios paskirties (trijų ir daugiau butų – daugiabučiai) pastatai	1 vieta vienam butui

108. 107 punkto 30 lentelėje nurodytas minimalus automobilių stovėjimo vietų skaičius savivaldybės tarybos sprendimu gali būti mažinamas arba didinamas šiais atvejais:

108.1. suskirstant miestų (miestelių) teritorijas į zonas ir jose nustatant automobilių stovėjimo vietų skaičiaus koeficientus: 1 zona – 0,25; 2 zona – 0,5; 3 zona – 0,75; 4 zona – 1. Kol tokios zonos su atitinkamais koeficientais nepatvirtintos, galioja 30 lentelėje nurodyti normatyvai. Pastaba: 1 zonai priskiriamas miesto senamiestis; 2 zonai priskiriama miesto centrinė dalis (-ys); 3 zonai priskiriamos šalia 2 zonos esančios dalys; 4 zonai priskiriama likusi miesto teritorija;

108.2. nustatant ne didesnę kaip 0,25 reikšmę mažesnius stovėjimo vietų skaičiaus koeficientus vietoje neįrengtų privalomų automobilių stovėjimo vietų (išskyrus automobilių stovėjimo vietas specialiajam transportui ir žmonėms su negalia) 2, 3 zonos ir šiuo atveju taikant konkrečias kompensavimo priemones (pėsčiųjų–dviračių takų ar kitos susisiekimo infrastruktūros įrengimas, mobilių transporto paslaugų paketai ar kitos paslaugos/turtas). Kompensavimo priemonės ir jų taikymo vietoje neįrengtų automobilių stovėjimo vietų tvarka nustatoma savivaldybių tarybų sprendimu;

108.3. nustatant didesnę privalomą stovėjimo vietų skaičių atskiroms miestų ar miestelių dalims (kvartalams ar kitoms teritorijoms);

108.4. nustatant maksimalų privalomą stovėjimo vietų skaičių 108.1 papunktyje nurodytose zonos esančioms atskiroms miestų ar miestelių dalims (kvartalams ar kitoms teritorijoms);

108.5 pagal statinio projekte nurodytą darbo vietų skaičių nustatant automobilių stovėjimo vietų skaičių prie gamybos ir pramonės paskirties pastatų, pramonės ir sandėliavimo zonos (teritorijose), laisvosiose ekonominėse zonos, pramonės parkuose.

109. Kai statiniuose įrengiamos skirtingų paskirčių patalpos, statiniui reikalingas automobilių stovėjimo vietų skaičius nustatomas sumuojant kiekvienos paskirties patalpoms (tarp jų ir butams) reikalingą automobilių stovėjimo vietų skaičių, nustatytą pagal 30 lentelėje nurodytus normatyvus įvairių paskirčių statiniams ir savivaldybių tarybų patvirtintus koeficientus. Kitos, nei visas statinys, paskirties patalpoms, jei jos naudojamos tik to statinio reikmėms (administracinio pastato valgykla, jei ji skirta tik darbuotojams ir kita) papildomų automobilių stovėjimo vietų skaičius nenustatomas.

110. Automobilių stovėjimo vietos gatvėse įrengiamos vadovaujantis 11 lentelė. B, C, D kategorijų gatvių važiuojamosiose dalyse stovėjimo vietos gali būti įrengiamos kaip stovėjimo juostos arba įlankos.

111. Statiniams, nepatenkantiems į 30 lentelę, automobilių stovėjimo vietų poreikis apskaičiuojamas individualiai, įvertinant vykdomos veiklos specifika, darbuotojų bei lankytojų skaičių, pastato padėtį mieste, teritorijos aprūpinimą viešuoju transportu ir kitus faktorius.

112. Privalomos automobilių stovėjimo vietos (išskyrus vietas specialiajam transportui ir žmonėms su negalia) gali būti įrengiamos už statinio ar statinių grupės žemės sklypo ribų šiais vienu ar keliais atvejais:

112.1. skirtingose 108.1 papunktyje nurodytose zonos pastatams – ne toliau kaip 500 m nuo įėjimų į šiuos pastatus;

112.1.2. iki 30 % gatvių raudonųjų linijų ribose – savivaldybės tarybos nustatyta tvarka.

112.2. įvairios paskirties statiniams miesto senamiestyje ne toliau kaip 300 m nuo senamiesties zonos ribų.

Projekte pateiktos parkavimo vietos nuo projektuojamo pastato ir gretimų gyvenamųjų pastatų išlaiko didesnę nei 10 m atstumą

Statybos techninis projektas rengiamas vadovaujantis Statybos techniniu reglamentu STR 2.06.04:2014 Gatvės ir vietinės reikšmės keliai. Bendrieji reikalavimai“ Ir Vilniaus miesto strateginiu dokumentu „Darnus judumo planas“. Sklypas patenka į Automobilių stovėjimo vietų 3-iają zoną, kuri patvirtinta 2017-12-11 Vilniaus miesto tarybos sprendimu Nr 1-1312 “Dėl Vilniaus miesto savivaldybės teritorijos suskirstymo į zonas pagal nustatytus automobilių stovėjimo vietų skaičiaus koeficientus schemas, kompensavimo už papildomai įrengiamas automobilių stovėjimo vietas tvarkos aprašo ir sutarties formos tvirtinimo”.

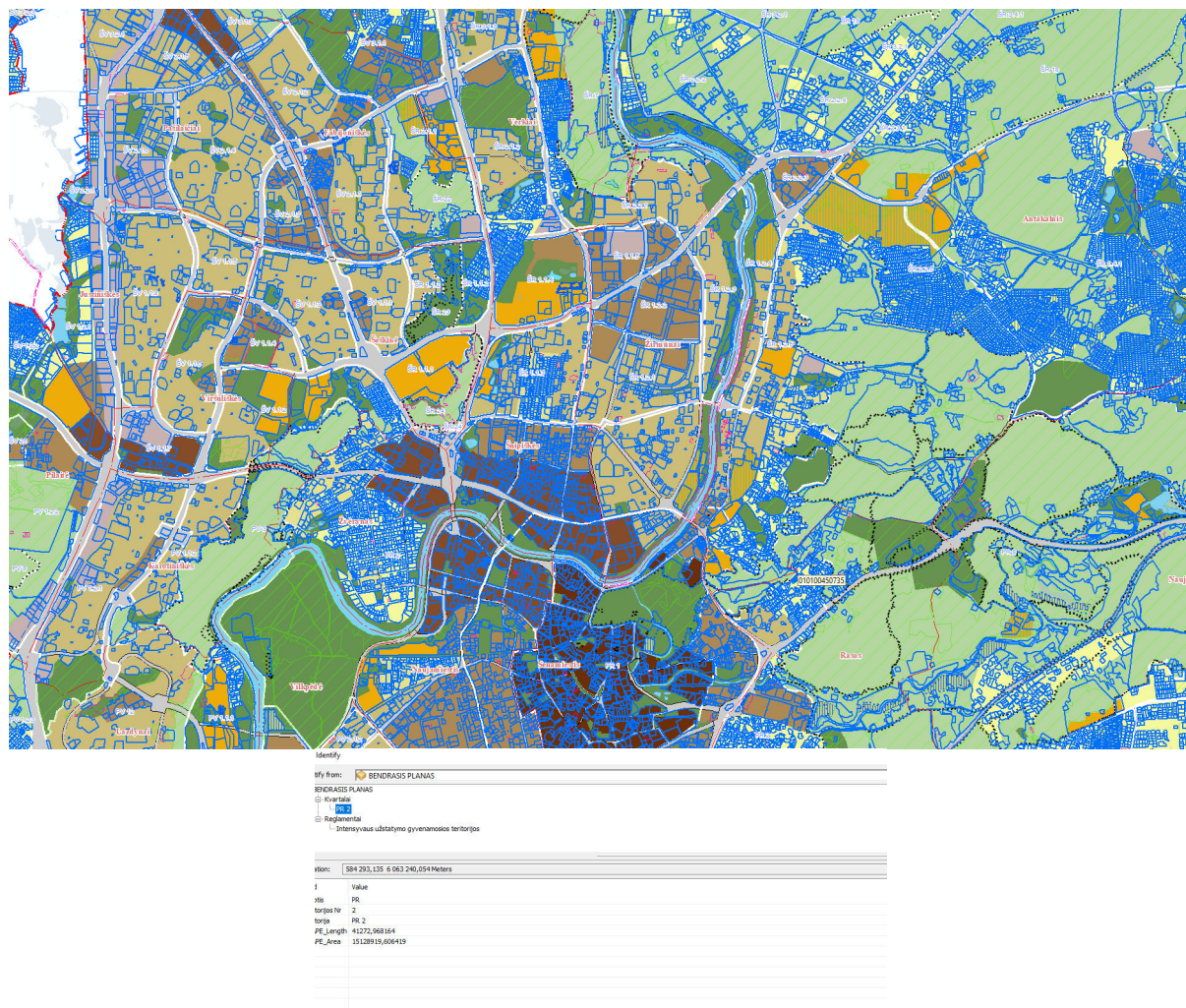
Daugiabučio gyvenamojo namo projekte projektuojama 18 butų. Įrengiamos parkavimo vietos vadovaujantis STR 2.06.04:2014 tai yra **18 butų x 0,75= 13,5 vietų**. Projektuojama **4 parkavimo vietos sklype ir 14 gyvenamojo namo pažeminiame parkinge. Viso 18 vietų**. Pažymime, kad Vilniaus miestas yra parengęs strateginį dokumentą „Darnus judumo planas“ kuriuo siekiama sumažinti individualaus motorinio transporto kiekį mieste ir skatinama naudotis dviračiais bei viešuoju transportu.

Šiuo metu Antakalnyje atsidarys dvi darnaus judumo aikštelės. Vienas seniausių ir didžiausių Antakalnio rajonų pastaruosius metus sparčiai keičiasi: čia ne tik atnaujinamos pagrindinės ir šalutinės rajono gatvės, bet ir tiesiamos naujos dviračių takų jungtys, visame mieste įrengta daugiau kaip 1800 dviračių stovų. Sostinės savivaldybė ir toliau skiria vis daugiau dėmesio pėsčiųjų ir dviratininkų reikmėms, siekdama paskatinti vilniečių ir miesto svečius judėti darniau, todėl ir toliau dirba gerindama susisiekimo infrastruktūrą šiame rajone. Naujausiose planuose – naujos darnaus judumo aikštelės su specialiais įrenginiais – viešomis dviračių saugyklomis viešojo transporto stotelėse. Dvi darnaus judumo aikštelės Antakalnyje turėtų būti atidarytos jau 2020 metų pavasarį – prie Šilo stotelės ir šalia žiedinės sankryžos prie Šv. Petro ir Povilo bažnyčios.

Šiose aikštelėse vilniečiai ir miesto svečiai galės palikti ir jei reikia įkrauti, dviračių arba paspirtuką, pasinaudoti dalinimosi automobiliu ar dviračiu paslauga. Taip pat bus sutvarkyta šalia esanti pėsčiųjų ir dviračių takų infrastruktūra, užtikrinant patogų ir saugų judėjimą šiame rajone. Plėtojant pėsčiųjų ir dviračių infrastruktūrą Antakalnyje planuojamos dar dvi dviračių jungtys: M.K. Oginskio gatve iki Saulėtekio alėjos palei Antakalnio g. ir P. Vileišio gatvės rekonstrukcija. Vilniečių pamėgtoje dviratininkų traukos trasoje P. Vileišio gatvėje, nuo Šilo tilto iki Antakalnio g. 120 jau nutiestas naujas beveik pusantro kilometro raudono asfalto dviračių takas su šaligatviais, sujungęs Šilo tiltą su trasa link Antakalnio žiedo. Ateityje šis P. Vileišio gatvės dviračių ir pėsčiųjų takas taps pagrindine Antakalnio ir Saulėtekio jungtimi su miesto centru ir taps pirmąja Lietuvoje dviračių gatve. Skačiuojama, kad bendros investicijos į dviračių ir pėsčiųjų infrastruktūros gerinimą šiemet sieks apie 7 mln. eurų, už

šiuos pinigus bus tiesiama daugiau kaip 20 km. jungčių. Skaityti daugiau: <https://madeinvilnius.lt/naujienos/transportas/vilniaus-gatves/antakalnyje-atsidarys-dvi-darnaus-judumo-aiksteles/>.

Žemės sklypo teritorija su nuolydžiu į Šiaurės vakarų pusę. Sklypo vertikalinis planas rengiamas atsiželgiant į gretimas gatves ir gretimus sklypus. Atmosferinis vanduo nuo pastatų ir takų nuvedamas į centralizuotus miesto tinklus. Tvarkant teritoriją pagal sklypo planą bus įrengiami betoninių trinkelų dangos privažiavimai prie namo, betoninių trinkelų takai, žalia veja, sodinami dekoratyviniai augalai, vaikų žaidimo aikštelė. Atliekos bus sandėliuojamos tam tikslui numatytose vietose, kurios bus utilizuojamos pagal su atitinkamomis žinybomis sudarytas sutartis. Įvertinus pastato projektą, jo išdėstymą sklype, planuojamą pastato inžinerinį aprūpinimą, manoma, kad projekto sprendiniuose numatyta veikla turės minimalų poveikį aplinkai ir nesukels papildomų apribojimų gretimoms žemės sklypams ir jų paskirčiai bei vietos biologinei įvairovei.



Vilniaus miesto bendrojo plano sprendiniuose sklypas patenka į teritoriją skirtą intensyvaus užstatymo gyvenamosioms teritorijoms. Kuriose galimas reglamentuotas intensyvumas gyvenamosios paskirties sklypams iki -1,2 leistinas pastatų aukštis iki -5 aukštų. Pats sklypas suformuotas rengiant formavimo pertvarkymo projektą.



4. ESAMA SITUACIJA IR PAVELDOSAUGA

Objektas patenka į nekilnojamojo kultūros vertybių registro saugomas teritorijas: Vilniaus miesto istorines dalies vadinamos Antakalniū teritorija (unikalus kodas 16084), bei yra netoliese Sapiegų rezidencijos, trinitorio vienuolyno ir ligoninės statinių komplekso teritorija (unikalus kodas 762).

Vilniaus miesto istorinė dalis, vad. Antakalniu vertingosios savybės

1.3.1. teritorijos planavimo sprendiniai - plano struktūra, mišrus gatvių tinklas (-; iš dalies pakitusi; -; TRP; IKONOG Nr. 9-15; 2010 m.); tūrinė-erdvinė struktūra su dominuojančiomis Šv. apaštalu Petro ir Povilo bažnyčia centrinėje dalyje, Viešpaties Jėzaus trinitorių bažnyčia ŠV dalyje; XVIII a. - XX a. pr. miesto vilų užstatymu PV ir V dalyse, palei Neries upę; XX a. pr. - XX a. vid. stambių visuomeninių pastatų užstatymu P dalyje; vyraujančiu sodybiniu XIX a. II p. - XX a. I p. užstatymu grupėmis PR dalyje (XX a. II pusėje pastatyti 5-7 a. daugiabučiai pastatai darto Antakalnio apibrėžtos teritorijos užstatymo tūrinė-erdvinę kompozicija; -; IKONOG Nr. 1-8; FF Nr. 2, 4-13, 16-18, 23-24, 35-46, 48, 53-57, 66, 79, 83, 86, 93-96, 99-117, 122-130; 2010 m.); XVIII a. - XX a. pr. vyraujantis miesto vilų užstatymas PV ir V dalyse, palei Neries upę (dominuoja mūriniai 1-3 a. su pastogėmis ir mediniai 1 a. su pastogėmis pastatai; TRP; IKONOG Nr. 6; FF Nr. 5, 6, 10, 11, 13, 16, 23, 24, 42-46, 48; 2010 m.); XIX a. II p. - XX a. I p. užstatymas: sodybinis ir su laisvai teritorijoje išsidėsčiusiais pastatais (dominuoja 1-2 a. su pastogėmis mediniai namai; -; TRP; IKONOG Nr. 8; FF Nr. 50-52, 92-96, 100-103, 105-123, 128, 131; 2010 m.); Antakalnio g. ŠR dalies V pusės perimetrinio užstatymo pagal gatvės raudonąją liniją pobūdis (Antakalnio apibrėžta teritorija; dominuoja XIX a. pab. - XX a. I p. 1-2 a. su pastogėmis namai; iš dalies pakitusi; TRP; IKONOG Nr. 11; FF Nr. 56-58, 60, 62, 63; 2010 m.); užstatymo aukštingumas: vyraujantis 1-2 a. su pastoge teritorijos PR dalyje (V ribojamoje Mykolo Kazimiero Paco, Olandų ir Vasaros gatvių), vyraujantis 1-3 a. su pastoge teritorijos PV ir V dalyse (R ribojamoje Tado Kocsiuškos ir Antakalnio gatvių), iki 4 a. su pastoge teritorijos P dalyje (Š ribojamoje Tado Kocsiuškos, Mstislavo Dobužinskio ir Vasaros gatvių), vyraujantis 1-2 a. su pastoge teritorijos Š dalyje (aplank Sapiegu rezidencijos, trinitorių vienuolyno ir ligoninės statinių komplekso apibrėžta teritorija) (-; TRP; IKONOG Nr. 8; FF Nr. 14, 16-20, 42, 48, 50-54, 56, 57, 61-63, 70, 83, 85, 86, 90, 92, 93, 100-103, 105, 109-112, 122, 127; 2010 m.); užstatymo tankis būdingas XIX a. pab. - XX a. I p. urbanistinė struktūrai (-; -; TRP; IKONOG Nr. 14; 2010 m.); užstatymo išsklotinės: Leono Sapiegos g. PR pusės, Tado Kocsiuškos g., Mstislavo Dobužinskio g. ŠR pusės, Olandų g. V pusės, Antakalnio g. fragmentai, Jūratės g. V dalis, Pavasario g. ŠV dalis (Antakalnio apibrėžta teritorija; iš dalies pakitusios; būklė patenkinama; TRP; FF Nr. 13, 15, 16, 19, 20, 38, 53-58, 60, 62, 63, 70, 86, 105, 109-111; 2010 m.); gatvių trasos: Antakalnio, Kazimiero Būgos, Mstislavo Dobužinskio, Kazimiero Jauniaus, Jūratės (iki sankryžos su Kuosų g.), Tado Kocsiuškos, Olandų, Pavasario, Mykolo Kazimiero Paco, Leono Sapiegos (iki sankryžos su Jūratės gatve), Saulės, Sluškų, Vasaros, Petro Vileišio PR dalis (Antakalnio apibrėžta teritorija; iš dalies pakitusios; -; TRP; IKONOG Nr. 4-6, 9-15; FF Nr. 12-14, 20-22, 24, 25, 27, 29, 31, 32, 35-38, 42-44, 46, 49, 51-53, 56-58, 62-63, 67-72, 80, 85, 87-93, 95, 96, 98, 104-108, 113, 117, 121, 122, 124, 126, 128, 131; 2010 m.); gatvių perspektyvos: Tado Kocsiuškos į ŠR, Olandų į Š, Pavasario į ŠV, Leono Sapiegos į ŠR (-; -; TRP; Priedas Nr. 4; IKONOG Nr. 4, 5; FF Nr. 12-13, 35, 36, 70, 106, 111; 2010 m.); siluetai nuo Neries upės pakrančių Š ir P dalyse (-; -; IKONOG Nr. 2, 3; FF Nr. 1, 2, 3; 2010 m.);

1.3.4. žemės ir jos paviršiaus elementai - reljefas (P, R dalyse paviršius kalvotas, Š dalyje lygus, V dalyje terasomis žemėjantis Neries upės šlaitais; -; TRP; IKONOG Nr. 1; FF Nr. 1, 2, 8, 24, 25, 36, 51, 54, 83, 88, 94, 101, 102, 106, 112, 117, 121, 122, 124, 127, 130; 2010 m.); kultūrinis sluoksnis (vietomis iki 2,5 m storio, su archeologiniais XV a. - XX a. I pusės radiniais; daugelyje vietų kultūrinis sluoksnis apardytas įvairialaikį statybų ir komunikacijų tiesimo metu vykdytų žemės judinimo darbų; žr. 15.2., 15.6., 15.7., 15.9-15.11., 15.15.; -; 2010 m.);

1.3.5. takai, keliai ar jų dalys, dangos - akmenų grindinys Kazimiero Būgos g. (-; būklė patenkinama; TRP; FF Nr. 29; 2010 m.);

1.3.6. želdynai ir želdiniai - kalvų apželdinimo lapuočių ir spygliuočių medžių masyvais pobūdis (-; būklė patenkinama; TRP; IKONOG Nr. 12, 13; FF Nr. 8, 36, 39, 48, 92, 94, 102, 106, 114, 116, 117, 122, 124, 127, 128, 130; 2010 m.); Antakalnio g. atkarpų ir Tado Kocsiuškos g. perimetrinio apželdinimo lapuočiais medžiais pobūdis (Antakalnio apibrėžta teritorija; būklė patenkinama; TRP; IKONOG Nr. 5; FF Nr. 7, 12-14, 44, 46, 62-64; 2010 m.);

4. Artimiausios supančios aplinkos kultūrinio kraštovaizdžio autentiškumas - Vilniaus senjojo miesto vieta su priemiesčiais 25504, A1610K (-; -; TRP; -; 2010 m.); PV ribojasi su Vilniaus senamiesčiu 16073, U1P, UR1 (-; -; TRP; -; 2010 m.);

5. Faktai apie svarbias visuomenės, kultūros ir valstybės istorijos asmenybes, įvykius, kurie susiję su vietovėmis - Antakalnio priemiestis pradėjo formuotis XV a. prie nuo XIII a. istoriniuose šaltiniuose minimo kelio į Nemenčinę. Iki XVI a. tai buvo didikų valda, mažai kuo susijusi su Vilniaus miestu. 1588 m. valdovas Zigmantas Vaza (1566-1632 m.) Antakalnį su 23 kiemais atidavė Vilniaus kapitulai. XVII a. šią valdą iš kapitulės nupirko Kazimieras Jonas Sapiega (1637-1720 m.). XVII a. II-oje pusėje didelę Antakalnio dalį valdė LDK etmonas Mykolas Kazimieras Pacas (1624-1682 m.). XVII-XVIII a. Antakalnio priemiestis tapo didikų rezidencijų kvartalu. Jo dalys priklausė didikams Sapiegom, Pacams, Sluškom, Radviloms. Jie statydinosi puošnius rūmus, veisė parkus ir sodus. Vilniaus miestiečiai Antakalnyje pradėjo gausiau kurtis tik XVIII a. pab. - XIX a. pr. 1798 m. Antakalnio dalis, vadinama Lietuvos artilerijos jurzdiku, buvo prijungta prie Vilniaus miesto. 1808 m. prie miesto prijungta dalis Antakalnio žemių iš buvusių Sapiegu valdų.

Pirmoji medinė Šv. Petro ir Povilo bažnyčia Antakalnyje pastatyta XV a. pab., kaip manoma, anksčiau čia stovėjusios pagonių šventyklos vietoje. XVII a. pr. ji buvo perstatyta, o 1668-1684 m. šios vietoje, Mykolo Kazimiero Paco (1624-1682 m.) lėšomis, pastatyta mūrinė barokinė bažnyčia. 1676-1682 m. prie jos išliko ir mūrinis Laterano kanaaninukų vienuolynas. 1693 m. Kazimieras Jonas Sapiega Antakalnyje įkurdino vienuolius trinitorius, kuriems 1694-1717 m. pastatydino Viešpaties Jėzaus bažnyčią su trinitorių vienuolynu. Netoliese 1691-1697 m. K. J. Sapiega pasistatė baroko stiliaus rūmus, kuriuos 1809 m. įsigijo rusų karo liginė. 1844-1848 m. buvo pastatyta nauja karo liginė, perstatyti senieji Sapiegu rūmai. XX a. pr. Antakalnyje neobaroko ir moderno broužų rūmus pasistatė inžinierius Petras Vileišis. Šiuose rūmuose 1907 m. buvo surengta pirmoji lietuvių dailės paroda.

XIX a. pab. Antakalnis plėtėsi nesparki, tačiau buvo tankiau užstatytas naujais nedideliais namais. Gyvenamųjų namų statybos ypač suaktyvėjo XX a. ketvirtajame dešimtmetyje, kai miesto magistratas leido išsipirkti nuomojamus sklypus. Sovietmečiu Antakalnyje įkurta Nacionalinė Mikalojaus Konstantino Čiurlionio menų mokykla. Nuo 1960 m. pradėti kompleksiški statyti 5-7 a. daugiabučiai namai, darkantys per šimtmečius susiformavusį Antakalnio istorinį užstatymą.

Sapiegu rezidencijos, trinitorių vienuolyno ir ligoninės statinių komplekso vertingosios savybės

1.3.1. planavimo sprendiniai - plano struktūra, tūrinė erdvinė kompozicija, kurią formuoja V-R krypties kompozicinės ašies sujungti reprezentaciniai vartai, taisyklingo išplanavimo parkas ir rūmai esantys teritorijos centrinėje dalyje, trinitorių vienuolynas, Viešpaties Jėzaus bažnyčia esantys teritorijos Š dalyje, ligoninės pastatai, pastatų, vartų su tvoromis, fontanų vietos (skersinė Š-P krypties kompozicinė ašis, siejusi rezidenciją su Viešpaties Jėzaus bažnyčia suardyta 1878 m., suprojektavus ir pastatčius Trečią ligoninės korpusą; iš dalies pakitusi; TRP; BR Nr. 1; IKONOG Nr. 1-4, 7, 8, 10-12; FF Nr. 0.1, 0.6-0.10, 0.13, 0.19, 0.23-0.26; 2014 m.);

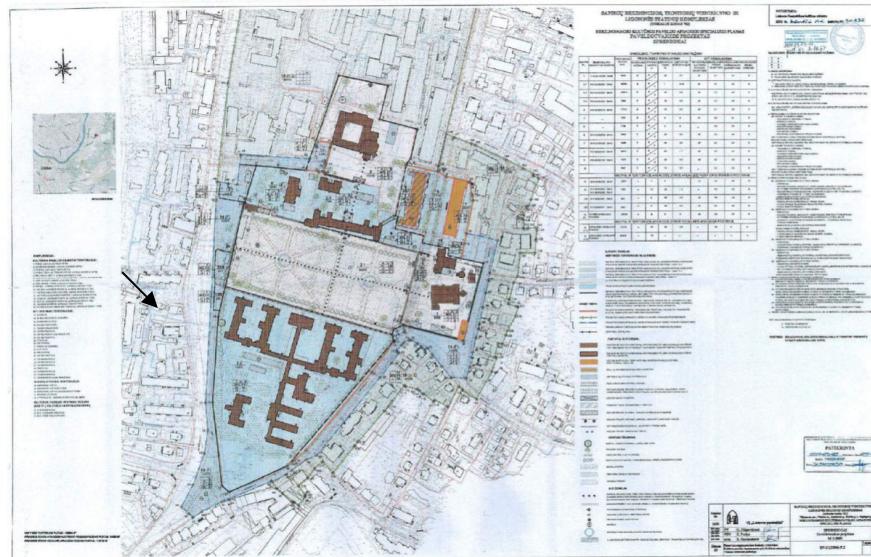
1.3.2. buvusių komplekso dalių (statinių) liekanos ar jų vietos - bažnyčios šventoriaus vartų pastato vieta teritorijos Š dalyje (vartų pastatas buvo nugriautas apie 1960-1970 m.; -; TRP 20; IKONOG Nr. 37; -; 2014 m.); vienuolyno kiemo vartų vieta teritorijos Š dalyje (-; -; TRP21; IKONOG Nr. 48; -; 2014 m.); parko šiaurinių vartų su tvora vieta teritorijos centrinėje dalyje (-; -; TRP22; -; 2014 m.); rūmų kiemo šiaurinių vartų su tvora vieta teritorijos R dalyje (šiauriniai vartai vedė į ūkinį kiemą; -; TRP23; -; 2014 m.); šaltinio grotos vieta teritorijos R dalyje (abipus parko R vartų, prie tvoros stovėjo simetriškos šaltinio grotos; -; TRP24; -; 2014 m.); oranžerijos vieta teritorijos ŠV dalyje (-; -; TRP25; -; 2014 m.); galerijos tarp ligoninės korpusų vieta teritorijos ŠR dalyje (galerija jungė Trečią ir Aštuntą ligoninės pastatus; -; TRP26; -; 2014 m.);

1.3.4. žemės ir jos paviršiaus elementai - dviejų lygių terasų - aukštutinės R ir žemutinės V - reljefas (teritorijos R dalyje esančių rūmų kiemo aukštutinę terasą nuo reguliaraus parko žemutinės terasos skiria parko tvora su vartais ir laiptais; -; FF Nr. 0.4, 0.24-0.26, 0.28, 0.39, 0.49, 0.54-0.56, 0.59; 2014 m.); XVII-XVIII a. kapinių fragmentai (žr. 13.40; -; -; 2014 m.); kultūrinis sluoksnis (žr. 13.15-13.17; -; -; 2014 m.);

1.3.6. želdynai ir želdiniai - vienuolyno sodo vieta teritorijos Š dalyje (-; -; TRP 18; FF Nr. 0.46-0.48; 2014 m.);

4. Artimiausios kultūros paveldo objekto teritorija ar vietovė supančios aplinkos kultūrinio kraštovaizdžio - Vilniaus miesto istorinė dalis, vad. Antakalniu (16076, UV70);

5. Faktai apie svarbias visuomenės, kultūros ir valstybės istorijos asmenybes, įvykius - nuo XVII a. ansamblio teritorija buvo Sapiegu istorinės jurisdikcijos dalis. Medinis Sapiegu dvaro pastatas čia jau stovėjo XVII a. pr. Kaip rašo A. H. Kirkoras (1818-1886) „anot padavimo, Sapiegu rūmai buvo pastatyti iš pagonių šventyklos arba visų Lietuvos dievų panteono griuvėsių“. Šį panteoną mini ir M. Strijkovskis (1547-1593). Rūmus 1689-1692 m. pagal Džovanyo Batistos Frediano projektą pastatė Lietuvos didysis etmonas Kazimieras Jonas Sapiega (1637-1720). Dekoruojant davavo Sapiegos rūmų skulptorius ir architektas Petras Pertis (1648-1714) bei italų tapytojas Mikelandželas Palonis (1637-1712). Rūmai pasižymėjo turtinga paausuotu stuko puošyba, freskomis, kurių svarbiausia buvo nutapyta pokylių salės lubų plafone ir vaizdavo Heraklio apoteozę. 1700 m. po Valkininkų mušio rūmus nusiaubė konfederacijos bajorai. Buvo niokojami pastatai, rūmuose buvę paveikslai sukapti. Barokinis rūmų parkas ribojosi su Viešpaties Jėzaus bažnyčios ir trinitorių vienuolyno sklypu - jų statybą fundavo tie patys Sapiegos. XVII a. pab. atvykę į Vilnių trinitoriai buvo reformuoto trinitorių ordino ispaniškosios atšakos atstovai. Jie buvo pasišventę retai tarp to meto šventikų misijai - išpirkti belaisvius iš kitatikių nelaisvės. Tai buvo aktualu Kazimierui Jonui Sapiegai, LDK didžiajam etmonui, vadovavusiam LDK kariuomenei Lenkijos ir Lietuvos valstybės karo su Osmanų imperija (1683-1699) metu. Bažnyčios ir vienuolyno ansamblių 1694-1717 m. statė ir dekoravo meistrai, atvykę iš Italijos. Čia dirbo Komaskų mokyklos atstovai, geriausi pasaulyje stuko lipdybos kūrėjai. XVII a. į Lietuvą atvyko stuko meistrai Dž. Marija Galis ir Petras Pertis (1648-1714) su broliais Antonijumi Džovaniu ir Karlu, Stefanu Perčio sūnumis. XVIII a. vienuolynė veikė ordino kolegija. Yra išlikę joje dėsčiųsių trinitorių filosofijos paskaitų rankraščių. Nuo 1726 m. prie vienuolyno veikė parapinė mokykla. 1718 m. Sapiegos rezidencija laikinai išnuomojo Mozyrus pastalininkienei Sofijai Bagdzevičiūtei Jablonskienei. 1720 m. po rūmų statytojo mirties rūmus paveldėjo jo jauniausias sūnus Lietuvos didysis maršalka Aleksandras Paulius Sapiega, kuris 1734 m. buvo palaidotas trinitorių Viešpaties Jėzaus bažnyčioje. Vėliau rūmus valdė Aleksandro Pauliaus sūnus, Palenkės vaivada, Mstislavio seniūnas Mykolas Antanas Sapiega (1711-1760). Po Mykolo Antano mirties (neturėjusio įpėdinių) rūmai atiteko jo brolio Kazimiero Leono Karolio sūnui, Lietuvos didžiajam kancleriu (1775-1793) Aleksandriui Mykolui Sapiegai. Jo valdymo metu 1763-1765 m. prancūzų architektas Jacobas Delau tvarkė parką, fontaną, sumūrėjo naują tvorą ir laiptus į rūmus ir parką. Amžiaus pabaigoje rūmus valdė Aleksandro Mykolo sūnus, Lietuvos artilerijos generolas Pranciškus Sapiega. 1794 m. suklimo ir jo malšinimo metu Sapiegu rezidencijoje buvo apsisotusios rusų kariuomenė. Nukentėjo ne tik rūmai ir kiti statiniai, bet ir parkas. Buvo sunaikinti gėlynai, dekoratyviniai elementai, apgrautas tvoros. Pranciškus Sapiega 1797 m. kartu su Pelagėja Potockyte rūmus su žemės sklypu ir mišku pardavė Juozapui ir Liudvikai Potockytei Kosakauskams. 1808 m. rūmus nupirko Vilniaus miestas. 1809 m. rūmuose buvo nutarta įsteigti karo liginę, kuri buvo atidaryta 1829 m. Nuo to laiko rezidencijos teritorija perėjo karinio komisariato žinion. 1812 m. karo metu prancūzų armija buvo užėmusi ne tik Sapiegu rezidenciją, bet ir trinitorių vienuolyną bei bažnyčią. Prancūzų armija rūmų patalpas naudojo ligoninės tikslams. Per 1812 m. įvykius trinitorių vienuolynas nukentėjo labiausiai už kitus Vilniaus mieste. Įsibrovę kavalerijos kareiviai išvogė biblioteką, sudaužė krosnis, sunaikino duris, langus, grindis, išardė ir sudegino tvorą, išnešė visas maisto atsargas, o mokykloje liko tik mūrinės sienos. Ligoninė vienuolynė buvo panaikinta tik 1816 m. XIX a. vid. buvusioje Sapiegu valdoje imta projektuoti ir statyti naujus statinius. 1843 m. architektas Farafontjevas parengė ligoninės pertvarkymo projektus ir 1848 m. ligoninė vėl pradėjo veikti. 1845-1859 m. Vilniaus plane buvo nurodyta, kad parkas yra viešas ir priklauso miestui. XIX a. vid. nagrinėjamoje teritorijoje veikė ne tik karinė ligoninė, bet buvo įkurdintas ir Aleksandro kadetų korpusas. 1862 m. pagal inžinieriaus architekto Ivano Levicko (1830-1894) projektą rūmuose įrengta karo ligoninė perstatyta į kadetų korpusą. Po 1863-1864 m. suklimo panaikinus trinitorių vienuolyną, bažnyčia buvo paversta į Šv. Mykolo Arkangelo cerkvę. Tuo laikotarpiu buvo nuniokotos vienuolyno patalpos, apnaikintas bažnyčios vidus. 1919 m. bažnyčia priskirta Lenkijos kariuomenės ligoninei, o vienuolyno pastatai 1924 m. pritaikyti Universiteto klinikoms. 1927-1928 m. kompleksas pritaikytas universiteto oftalmologijos institutui, kuris čia veikė iki Antrojo pasaulinio karo. Po karo visa Sapiegu rezidencijos teritorija atiteko sovietų kariuomenei ir tapo visiškai uždara. Sovietmečiu bažnyčioje buvo įkurtas karinės intendatūros sandėlis. 1993 m. vienuolyno ansamblis suremontuotas ir jame pradėjo veikti Vilniaus Šv. Juozapo kunigų seminarija. Nuo 2000 m. bažnyčią aptarnauja šv. Jono kongregacijos broliai ir seserys. Nuo to laiko vienuolyno ansamblis vadinamas Šventojo Jono Teologų vardu.



Įvertinus, kad absoliutinė sklypo altitudė apie 3,99 m (106,69 m-102,70 m) žemesnė nei gretimoje aplinkoje Antakalio gatvės ir projektuojamą pastatą dengia greta Antakalnio gatvės esantys pastatai, darytina išvada, kad pastato tūris nedominuos ir nepažeis netoliese, kitoje Antakalnio gatvės pusėje Sapiegų rezidencijos, trinitorio vienuolyno ir ligonines statinių komplekso teritorijos (unikalus kodas 762) vertingųjų savybių.

Sklype esantys statiniai: gyvenamasis namas unikalus nr 1094-0016-0025 pažymėtas plane 2 A1m ir neregistruoti pagalbinio ūkio pastatai bus griunami. Vilniaus miesto savivaldybės administracijos Miesto plėtros departamento Kultūros paveldo apsaugos skyrius vadovaudamasis Vilniaus miesto Nekilnojamojo kultūros paveldo vertinimo Tarybos posėdžio protokolu įtvirtino, kad pastatas nebus siūlomas registruoti kultūros vertybių registre.



VILNIAUS MIESTO SAVIVALDYBĖS ADMINISTRACIJOS
MIESTO PLĖTROS DEPARTAMENTO
KULTŪROS PAVELDO APSAUGOS SKYRIUS

Rasa Putrimienė 2019-04-10 Nr. A651-40/19 (2.3.3.8-MP4)
Antaninavos k. | 2019-03-19 prašymą
LT-19106 Širvintų raj.

DĖL NAMO VILNIUJE, ANTAKALNIO G. 26 KULTŪRINĖS VERTĖS

Informuojame, kad klausimas dėl namo Antakalnio g.26 Vilniuje, kultūrinės vertės nustatymo svarstytas 2019 m. kovo 22 d. Vilniaus miesto nekilnojamojo kultūros paveldo vertinimo tarybos posėdyje. Siunčiame Jums protokolo išrašą.

Skiriamasis vedėjas

Darius Daunoras

IŠRAŠAS

VILNIAUS MIESTO NEKILNOJAMOJO KULTŪROS PAVELDO VERTINIMO
TARYBOS POSĖDŽIO PROTOKOLAS

2019 m. kovo 29 d. Nr. 9-39/19(2.1.57-MP4)

Posėdis įvyko 2019 m. kovo 22 d. 9.00 val.
Posėdžio pirmininkas – Aušrelė Racevičienė
Posėdžio sekretoriai: Daiva Miškinienė, Rita Navalinskienė.

Dalyvavo Vilniaus miesto nekilnojamojo kultūros paveldo vertinimo tarybos nariai:
Aušrelė Racevičienė, Augis Gučas, Jakovas Mendelevičius, Gražina Kirdeikiene (nuo 6 klausimo nusišalino), Robertas Zilinskas (nuo 1 klausimo nusišalino), Viltė Janušauskaitė, Irena Kliobavičiūtė (nuo 5, 6 klausimo nusišalino), Giedrė Filipavičienė (nuo 5, 6 klausimo nusišalino), Irena Sakalauskaitė.

4. SVARSTYTA. Namu **Antakalnio g. 26**, Vilniuje, kultūrinės vertės nustatymas
Rasa Putrimienė pristatė pastato Antakalnio g. 26 ir jo aplinkos fotofiksaciją. Pastatą norima nugriauti.

Pasisakė dauguma posėdyje dalyvavusių nekilnojamojo kultūros paveldo vertinimo tarybos narių. Vienbalsiai nutarta pastato Antakalnio g. 26, Vilniuje, nesūlyti registruoti Kultūros vertybių registre.

NUTARTA. Vienbalsiai nutarta pastato Antakalnio g. 26, Vilniuje, nesūlyti registruoti Kultūros vertybių registre.

Pirmininkė Aušrelė Racevičienė

Posėdžio sekretorės

Daiva Miškinienė

Rita Navalinskienė

5. PROJEKTUOJAMI STATINIAI
BENDRIEJI RODIKLIAI

Eil. Nr.	Pavadinimas	Mato vienetas	Kiekis	Pastabos
1	I. SKLYPAS 1.1. sklypo plotas 1.2. sklypo užstatymas 1.3. sklypo užstatymo intensyvumas 1.4. statinio (projektuojamo) užimtas žemės plotas 1.5. apželdintas žemės plotas (žalioji plotas) 1.6. automobilių stovėjimo vietų skaičius 1.8. sklypo užstatymo tankumas	m ² m ² KOEf m ² m ² vnt. %	908 300,25 1,07 320,0 272,4 (30%) 18 30	4+14 (viena iš jų pritaikyta ŽN)
2	II. PASTATAI 2.2. Gyvenamieji pastatai: Gaugiabutis gyvenamasis namas 2.2.1. bendrasis plotas:..... 2.2.1.3. naudingasis 2.2.1.5. rūsių (aukštų) 2.2.3. pastato tūris 2.2.4 butų skaičius 2.2.4. aukštų skaičius 2.2.5. pastato aukštis 2.2.6. pastato atsparumas ugniai (I, II ar III)	m ² m ² m ² m ² vnt. m ² m vnt.	986,00 967,45 18,55 3800 18 5 17,65 II	Be rūsių 967,45 m ² 16,8+ 0.75+01 cokolis vidutin žemės paviršiaus linija (104,00*3+101,00)/4
	Akustinio komforto sąlygų klasė- C		C	
	Energinio naudingumo klasė - A+		A+	

--	--	--	--	--

rūslys – požeminė pastato dalis, kurioje patalpų grindys yra daugiau kaip 0,9 m žemiau projektinio ar nusistovėjusio žemės paviršiaus; pusrūsis (cokolinis aukštas) - pastato dalis, kurioje patalpų ar didesnės jų dalies grindys yra ne žemiau kaip 0,9 m projektinio ar esamo žemės paviršiaus

Pastatas projektuojamas sklypo šiaurinėje dalyje. Šalia pastato sklypas apželdinamas: gazonine žole, krūmais, gėlėmis, medžiais. Įrengiama vaikų žaidimo aikštelė. Sklype įrengiamos parkavimo vietos. Statinio fasadų apdailai naudojamas tinkas ir medis. Statinio fasadų apdailos medžiagos bei spalvos dera tarpusavyje, tinka prie teritorijoje esamų pastatų spalvinės gamos.

Pagal statytojo projektavimo užduotį suprojektuotas vienas daugiabutis gyvenamasis namas. Pirmame ir penktame aukštuose projektuojami butai. Viso 16 butų. Rūsio aukšte suprojektuotos automobilių parkavimo vietos. Pirmame aukšte po laiptais dviračių saugykla.

Architektūriniai - kompoziciniai sprendimai

Tęsiant kvartalo užstatymą projektuojamuose tūriuose kartojamas būdingas urbanistinis teritorijos užstatymo dinamiškumas. Pastato aukštis ir išdėstymas sklype planuojamas išlaikant norminius insoliacijos reikalavimus gretimoms ir planuojamiems pastatams. Daugiabutis gyvenamasis namas numatomas 5 aukštų, trapecijos formos. Išsaugant pusiausvyrą kvartale tarp 6 aukštų ir 2-3 aukštų pastatų gretimuose sklypuose. Pastatas organiškai įsiliejantys į gretimų pastatų tūrinę kompoziciją, pratęsia gatvės išklotinę, sukurdamas dinamišką pastato koncepciją ir jaukią erdvę vidiniame kieme.

Pastato (patalpų) funkcinio ryšio ir zonavimo sprendiniai Patekimas į butus suprojektuotas iš laiptinės su liftų šachta, kuri numatyta centrinėje pastato dalyje prie vienos iš lauko sienų su natūraliu apšvietimu. Patekimas į rūsyje suprojektuota automobilių saugykla ir techninės patalpos numatytas pandusu tiesiogiai iš lauko ir liftu.

Planiniai sprendimai

Pastatą sudaro vienas 5 aukštų tūris su požeminiu parkingu. Kiemo pusėje esančių įėjimų patenkama į laiptinę ir pirmo aukšto liftų holą. Iš liftų holo pakylama į antžeminius aukštus. Požeminiame aukšte projektuojama automobilių saugykla (el. skydinė, vandens apskaitos mazgas.), pirmame aukšte dviračių saugykla ir butai. Eismas į parkingą organizuojamas pandusu.

Privažiavimai iki parkavimo vietų projektuojami 3,50 m pločio. Automobilių stovėjimo vietos projektuojamos 2,5 ir 5,10 m. Numatomos vietos skirtos neigaliesiems. Iš požeminės automobilių stovėjimo aikštelės numatyti išėjimai per vidinę lauką ir liftu.

Antžeminėje pastato dalyje projektuojami butai. Aukštai tarpusavyje jungiami centrinėje pastato dalyje suprojektuotais laiptais. U tipo laiptinėje apšvietimas šoninis. 2-5 aukštuose- balkonai. Pastato stogas plokščias sutapdintas. Lietaus nuvedimas vidinis. Stogo dangos nuolydis 1,25%-2,5%. Latakų nuolydis - 2,5%. Nuolydis suformuojamas iš polistireninio putplasčio. Konstrukcinė schema mišri: parkingas - monolitinio gelžbetonio sienos, kolonos, perdanga; anžeminių aukštų sienos – silikatinių plytų mūro, perdangos – surenkamo gelžbetonio plokščių su monolitiniiais tarpais, sudarančios horizontalų diską.

Fasadai. Principiniai sprendimai.

Suprojektuoto pastato architektūrinė raiška pasižymi darniu kompoziciniu mastelio proporcijų, medžiagiškumo ir spalvinio sprendimo ryšiu su aplinka. Išorės apdailai naudojamos patvarios, kokybiškos medžiagos. Kompoziciniai sprendimai atitinka pastato paskirtį. Renkant medžiagas ir jų spalvas atsižvelgta į greta esantį užstatymą. Siūlomas klinkerinės plytelės, derinant su HPL plokštėmis arba klijuoto medžio apdailos plokštėmis ir tinku.

HPL plokščių tarpai:

Išorinių sienų fasado apdailai naudojamos HPL plokštės. Spalva ir raštas tikslinami darbo projekto etapu.

Išorinės durys, langai, vitrinos:

Ties pagrindiniu įėjimu į pastato gyvenamąsias patalpas, taip pat projektuojama medinio rėmo vitrina su dvivirėmis durimis. Stiklinės plokštumos pažymimos ryškios spalvos juosta 1200-1600 mm aukštyje nuo grindų, yra atsparios smūgiams. Sienos ties balkonais stiklinamos berėme arba medinio rėmo vitrinomis iš smūgiams atsparaus stiklo. Išorinės durys iš evakuacinės laiptinės projektuojamos su užraktu ir uždarymo mechanizmu, atidaromu iš vidaus. Visų durų pločiai atitinka gaisrinius evakuacinius reikalavimus. Langai projektuojami medinio rėmo, varstomi į patalpos vidų.

Stogai, dangos

Pastato stogas sutapdintas, neeksploatuojamas. Apšiltinimas yra 225 mm storio polistireninis putplasčio ir 20 mm mineralinės vatos sluoksnių. Klijuojama ruloninė hidroizoliacija – ruloninė prilydomoji bituminė danga. Hidroizoliacinė stogo danga įrengiama taip, kad užtikrintų ilgalaikę pastato hidroizoliacinę apsaugą ir eksploatacinį stogo patikimumą. Lietaus nuvedimas projektuojamas vidinis. Įrengiamos įlajos, tarp kurių atstumas neviršija 12 m. Įrengiamos ne arčiau kaip 500 mm nuo stogo krašto, parapeto, ventiliacinių angų. Stogo dangos nuolydis nuo 1.25 % . Stogo dangos vėdinimui turi būti įrengti vėdinimo kaminėliai.

Naudojamos vidaus apdailos medžiagos

Sienos:

Laiptinių, liftų šachtų sienos projektuojamos plytų mūro, sienų storis- 250 mm. Liftų šachta atskiriama dviguba siena su oro tarpu. Butų pertvarinės nelaikančios sienos projektuojamos plytų mūro atitinkančio garso izoliacijos reikalavimus-250 mm storio. Bute esančios pertvaros-blokelių, storis- 100 mm. Butų sienų apdaila dalinė, bendrosios erdvės (laiptinės) sienos tinkuojamos, dažomos. Spalva parenkama darbo projekto metu.

Grindys/ perdangos:

Butų grindų apdaila dalinė, laiptinės pilna

Trumpas technologinio proceso, technologinių inžinerinių sistemų aprašymas ir kitų sprendinių pagal Projekto dalis aprašymas

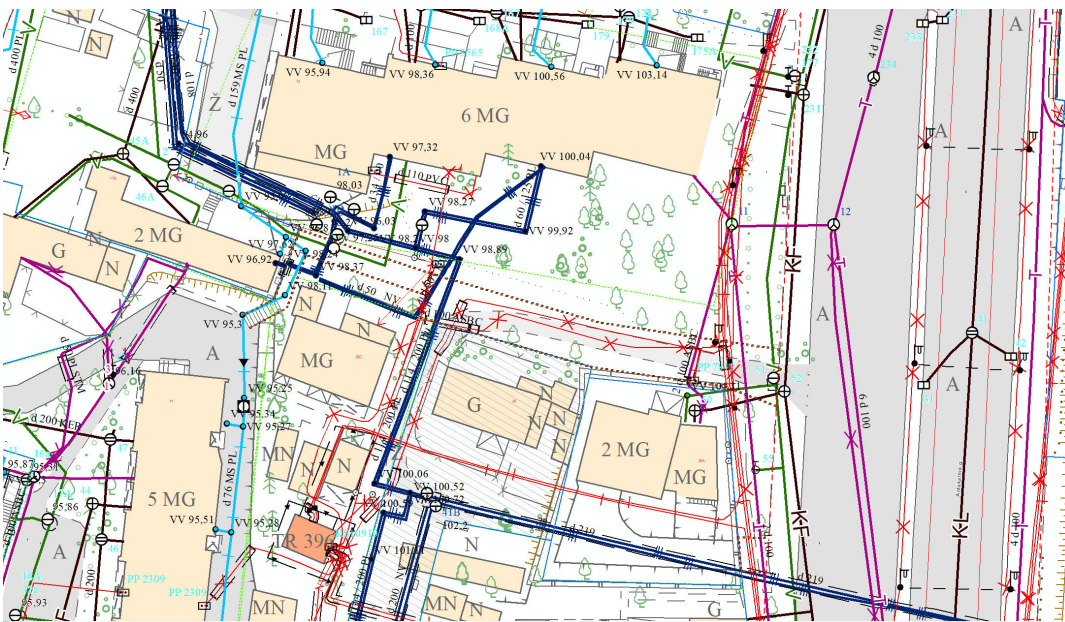
Projektuojamas pastatas yra gyvenamosios paskirties, jame nenumatomi jokie gamybiniai procesai, tad technologinė projekto dalis nerengiama. Name projektuojamos inžinerinės sistemos norminiam ir užsuduotam higieniniam komforto lygiui užtikrinti.

Vaikų žaidimo aikštelės

Sklype įrengiama vaikų žaidimo aikštelė.

Vaikų žaidimo aikštelės įrengiamos 50 m² kvadratinį metrų ploto. Aikštelių dangai naudojama spalvota guminė danga su EPDM, danga atitinkanti LST EN 1176-1:2008 reikalavimus. Vaikų žaidimo aikštelės dydis apskaičiuojamas pagal formulę: 1×b, m² (čia b – butų skaičius) I kvartalo butų kiekis– 18. Reikalingas aikštelės dydis -18 m²

6. LAUKO INŽINERINIAI TINKLAI IR SUSISIEKIMO KOMUNIKACIJOS



Lauko inžineriniai tinklai ir susisieikimo komunikacijos teritorijoje esamos. Prisijungiama prie centralizuotų miesto tinklų. Įvažiavimui naudojama esama privažiavimo gatvė. Pastato šildymas sprendžiamas pasirenkant šilumos siurblius. Šilumos nešėjas elektra.

7. ATITVARŲ ŠILUMOS LAIDUMO RODIKLIAI

Projektuojama A+ klasės energetinio naudingumo pastatas.

8. HIGIENA, SVEIKATA, APLINKOS APSAUGA

STATYBOS ĮTAKA APLINKAI, GYVENTOJAMS, GRETIMOMS TERITORIJOMS

Statybos aikštelė aptverta, statybinės medžiagos sandėliuojamos aptvetoje zonoje. Statybos metu kaimyninių sklypų gyventojai nepatogumų nepatirs, priėjimai ir privažiavimai nebus uždaryti, kaimyninių sklypų įvadiniai inžineriniai tinklai nebus paliesti. Naudojimo metu statinys neigiamos įtakos gretimoms teritorijoms neturės. Tarp projektuojamo statinio ir gretimuose žemės sklypuose esančių statinių išlaikomi norminiai gaisriniai ir sanitariniai atstumai. Sprendiniai nprazeidžia insoliacijos reikalavimų

STATYBINIŲ ATLIEKŲ TVARKYMAS

Statybinės atliekos turi būti tvarkomos LR atliekų tvarkymo įstatymo (VIII-787)31 straipsnio nustatyta tvarka.

Statybos proceso metu statybinės atliekos rūšiuojamos į: tinkamas naudoti vietoje atliekas (betono, keramikos, medienos, metalo gaminių, termoizoliacinių medžiagų ir kt. nedėgių medžiagų), kurias planuojama panaudoti aikštelių, pravažiavimų, takų dangų pagrindams, įrenginių ar priklausinių statybai; -tinkamas perdirbti atliekas (antrinės žaliavos-betono, keramikos, bituminės medžiagos) pristatoma į perdirbimo gamyklas; -netinkamas naudoti ir perdirbti atliekas (statybinės šiukšlės, kenksmingomis medžiagomis užteršta tara ir pakuotė) išvežiamos į sąvartyną. Statybinės atliekos iki jų išvežimo ar panaudojimo kaupiamos ir saugomos aptvetoje statybos teritorijoje statybiniuose

konteineriuose, uždaroje talpose ar tvarkingose krūvos e, jei jos neužteršia aplinkos. Statybinų atliekų turėtojas nusprendžia, kaip ir į kurią tvarkymo vietą bus gabenamos atliekos (tai gali atlikti ir specialios įmonės) ir atsako už tvarkingą jų pakrovimą ir pristatymą. Statytojas, baigęs statybą, statinio pripažinimo tinkamu naudoti komisijai pateikia dokumentus apie netinkamą perdirtbti ar panaudoti atliekų pristatymą į sąvartas. Gruntas, iškastas įrengiant pamatus ar gerbūvį, panaudojamas sklypo teritorijoje reljefo formavimui, atliekamas gruntas išvežamas į miesto savivaldybės komunalinio ūkio skyriaus nurodytas vietas. Bendras išvežamų atliekų kiekis numatomas iki 8 tonų.

HIGIENA IR SVEIKATA

Statinyje suprojektuotas taip, kad nekeltų grėsmės statinyje ar prie jo esantiems žmonėms dėl šių priežasčių: -kenksmingų dujų išsiskyrimo; -pavojingų dalelių ar dujų buvimo ore; -vandens ar dirvožemio taršos ir gyvųjų organizmų naudojimo; -netinkamo nuotekų, dūmų, kietųjų ar skystųjų atliekų pašalinimo; -drėgmės statinio dalyse ir jo vidaus paviršiuose

Statinyje sudaromos tinkamos gyvenimo sąlygos, užtikrinami optimalūs temperatūros ir drėgmės rodikliai, kokybiškas geriamo vandens tiekimas, nuotekų šalinimas, patalpų šildymas, vėdinimas, natūralus irdirtinis apšvietimas. Pastato patalpų drėgmės ir temperatūros rodikliai atitinka statybos normų reikalavimus. Sanitariniuose mazguose projektuojamas elektrinis grindų šildymas. Skaičiuojamoji patalpų temperatūra +20°C. Ventiliacija projektuojama natūrali: per langų orlaides ir ventiliacijos kanalus, oro pasikeitimo kartotinumai – 2.

APSAUGA NUO TRIUKŠMO

Projektuojamas pastatas yra nutolęs nuo judrios Antakalnio gatvės, todėl statinio gyvenamosiose patalpose norminiai triukšmo rodikliai neviršijami.

TURTO IR ŽMONIŲ APSAUGA

Turto apsaugai numatoma: patikimi išorės durų užraktai, pastate pagal atskirą projektą bus įrengta apsauginė signalizacija ir per mobilųjį ryšį sujungta su turto apsaugos tarnyba. Konkreti tarnyba bus parinkta statytojo nuožiūra, su ja bus sudaryta saugos sutartis.

Forma patvirtinta
Vilniaus miesto savivaldybės
administracijos direktoriaus
2017 m. lapkričio 28 d.
įsakymu Nr. 30-3071



VILNIAUS MIESTO SAVIVALDYBĖS ADMINISTRACIJA

PRITARIU
Savivaldybės vyriausiasis architektas
(Miesto plėtros departamento direktorius)

Mindaugas Pakalnis
(parašas) 2019-06-13

Reg. Nr. PPU 149/19

PROJEKTINIŲ PASIŪLYMŲ RENGIMO UŽDUOTIS

2019 m.
Vilnius

1. Projektinių pasiūlymų paskirtis išreikšti ir pristatyti visuomenei pastato architektūrinę idėją
2. Informacija apie sumanytą projektuoti statinį (pildo statytojas):

2.1.	statinio pavadinimas	Daugiabučio gyvenamojo namo Antakalnio g. 26, Vilniuje statybos projektas (neypatingas statinys)
2.2.	statybos adresas	Antakalnio g. 26, Vilniuje Žemės sklypo kadastro Nr. 0101/0045:284
2.3.	statybos rūšis	Nauja statyba
2.4.	statinio kategorija	Neypatingas statinys
2.5.	pagrindinė statinio naudojimo paskirtis	Gyvenamoji
2.6.	statinio bendras, naudingas,	Apie 1270 m ² ; 1100 m ²
2.7.	sklypo plotas	908 kv.m.
2.8.	kita informacija (paveldo, saugomos teritorijos)	Statiniai (Gyvenamasis namas unikalus nr 1094-0016-0025 pažymėtas plane 2 A1 m) nėra į registruoti kultūros vertybių registre. Objektas patenka į nekilnojamųjų kultūros vertybių registro saugomas teritorijas: Vilniaus miesto istorines dalies vadinamos Antakalniu teritoriją (unikalus kodas 16084), bei yra netoliese Sapiegų rezidencijos, trinitorio vienuolyno ir ligonines statiniu komplekso teritorija (unikalus kodas 762).

3. Pagrindiniai teritorijų planavimo dokumentų reglamentai ir konteksto charakteristikos (pildo statytojas):

		Projektinių pasiūlymų	Bendras planas	Specialieji planai	Detalusis planas /senamiesčio apsaugos reglamentai	Aplinkoje vyraujantys
--	--	-----------------------	----------------	--------------------	--	-----------------------

3.1.	žemės naudojimas		intensyvaus užstatymo gyvenamosioms teritorijoms. Kuriose galimas reglamentuotas intensyvumas gyvenamosios paskirties sklypams iki - 1,2 leistinas pastatų aukštis iki -5 aukštų (Leidžiama iki 20 % gyvenamosios teritorijos aukštingumą nustatyti nuo 6 iki 9 aukštų, kai aukštingumas iki 9 aukštų galimas intensyvumas iki 1,6	-	Vilniaus miesto istorines dalies vadinamos Antakalniu teritoriją (unikalus kodas 16084), yra netoliese Sapiegų rezidencijos, trinitorio vienuolyno ir ligonines statinių komplekso teritorija (unikalus kodas 762).	3-6 aukštų gyvenamieji pastatai
3.2.	užstatymo tipas	Laisvo planavimo				
3.3.	užstatymo tankumas	Iki 42 %				
3.4.	užstatymo intensyvumas	Iki 1,2	Gyvenamosios paskirties sklypams iki 1,2			
3.5.	aukštis (m) nuo statinių statybos zonos esamo žemės paviršiaus	17,9				
3.6.	maksimali absoliutinė altitudė (m)	120,5				
3.7.	aukštų skaičius (nuo iki)	5 aukštai	Iki 5 aukštų			
3.8.	automobilių stovėjimo vietų skaičius	16 automobilių parkavimo vietų				
3.9.	priklausomų želdynų plotas	272,4 (30%)				
3.10.	esamų medžių taksacija	Obelis Obelis Liepa				

4. Pagrindiniai statinio paskirties rodikliai (pildo statytojas):

4.3.	butų skaičius	18 butų
4.7.	kiti rodikliai	16 parkavimo vietų

5. Kiti reikalavimai (pildo MPD specialistai):

5.1.	architektūrinės išraiškos priemonės	
5.2.	reikalavimai sklypo sutvarkymui ir apželdinimui	Pritaikyti variantui
5.3.	su projekto įgyvendinimu susijusi būtina viešosios infrastruktūros plėtra	NR.2 Rekomenduojami
5.4.	reikalavimai viešų erdvių įrengimui	kuo labiau sustai.
5.5.	reikalavimai susisiekimo tinklo plėtrai	dyti tūri.
5.6.	kiti teritorijų planavimo dokumentuose nustatyti reikalavimai (bendruosiuose, specialiuosiuose, detaliuosiuose planuose)	
5.7.	kiti konteksto sąlygojami reikalavimai	

G. Knedis 12/20190610

6. Projektinių pasiūlymų sudėtis (pildo statytojas):

6.1.	Aiškinamasis raštas
6.2.	Genplanis, situacijos schema
6.3.	Planai Fasada, pjūviai su gretimybėmis

7. Statytojo pateikiami dokumentai ir duomenys (pildo statytojas):

7.1.	žemės sklypo ir pastatų nuosavybės dokumentai (išrašai iš RC) (pridedama)
7.2.	žemės sklypo ir pastatų kadastriniai matavimai (pridedama)
7.3.	kiti dokumentai

8. Projektinių pasiūlymų vaizdinė informacija (vizualizacijos, maketų nuotraukos) (pildo statytojas):

8.1.	Vizualizacijos
8.2.	Antakalnio gatvės išklotinė
8.3.	

9. Kiti duomenys (projektinių pasiūlymų rengimo terminai, statytojui pateikiamų projektinių pasiūlymų kopijos ir kita) (pildo statytojas)
projektiniai pasiūlymai rengiami nuo 2019-04-01 iki 2019-06-01 pateikti 4 gyvenamojo namo variantai

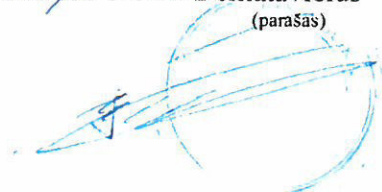
Statytojas (užsakovas) UAB "Vita NTP" direktorius
(fizinis arba juridinis asmuo)

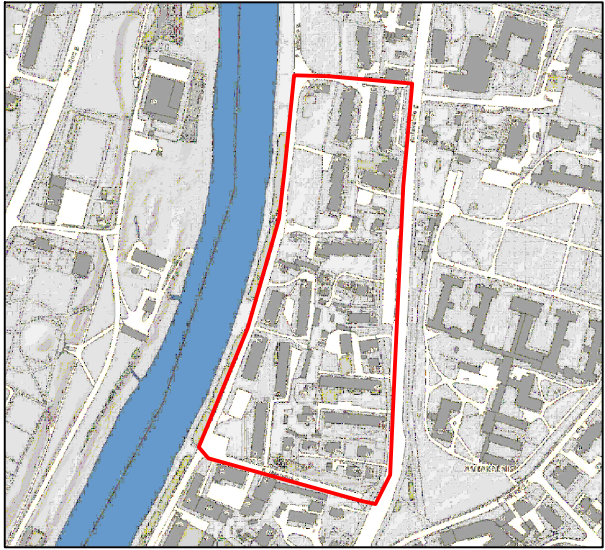
Romas Grigalevičius
(parašas)



Projektinių pasiūlymų rengėjas UAB „Geri projektai“
(projektavimo organizacija, projekto vadovas)

direktorius Tauras Bernatavičius
(parašas)

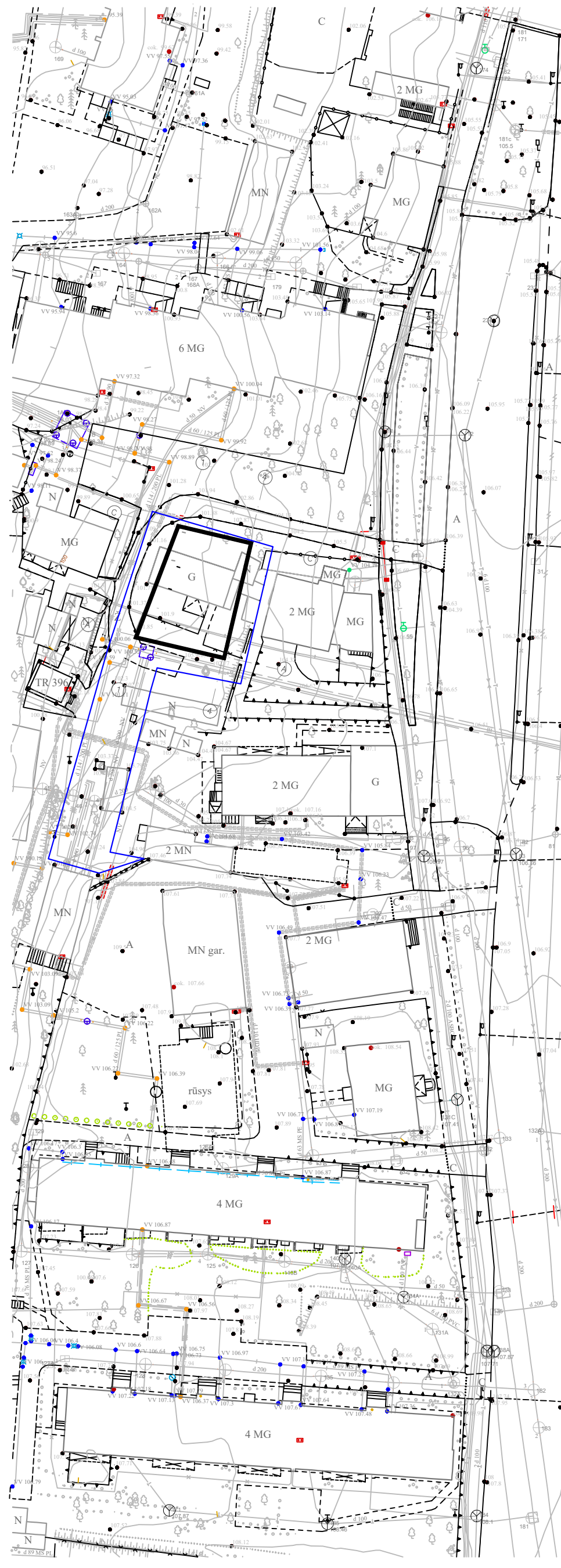
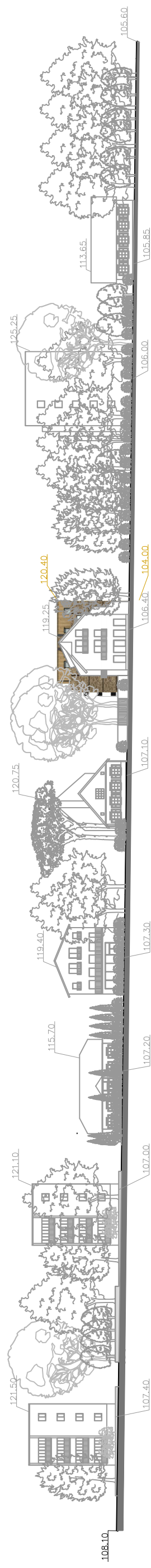




SUTARTINIAI ŽENKLAI	
	PROJEKTUOJAMAS PASTATAS
	SKLYPŲ RIBOS
	ANALIZUOJAMOS KVARTALO RIBOS
	PROJEKTUOJAMAS SKLYPAS
	KAMYNIŲ RIBOS
	ESAMAS UŽSTATYMAS
	ESAMOS GATVĖS
STATYTOJO INDĖLIS KVARTALO REVITALIZACIJA:	
	1 NAUJAI ĮRENGIAMAS ĮVAŽIAVIMAS
	2 NAUJAI ĮRENGIAMAS ŠALIGATVIS SU APŠVIETIMU
	3 ĮRENGIAMAS BENDRUOMENĖS ŽALIOJI ERDVĖ SU SUOLIUKAIS, ŠACHMATŲ STALAIS
	4 ĮRENGIAMA ŽALIA ZONA SU VAIKŲ ŽAIDIMŲ AIKŠTELE (sklypo ribose)
	5 TRINKELĖS SU APŽELDINIMU (sklypo ribose)
REKOMENDUOJAMA:	
	6 ĮRENGTI ŽALIĄSIAUS ZONAS SU SUOLIUKAIS, TRENIRUOKLIAIS
	7 APŽELDINTI ERDVES TARP PASTATŲ SU SUOLIUKAIS VYRESNIO AMŽIAUS ŽMONĖMS
	PERSPREKTYVINIAI DVIRAČIŲ TAKAI (TRASOS)

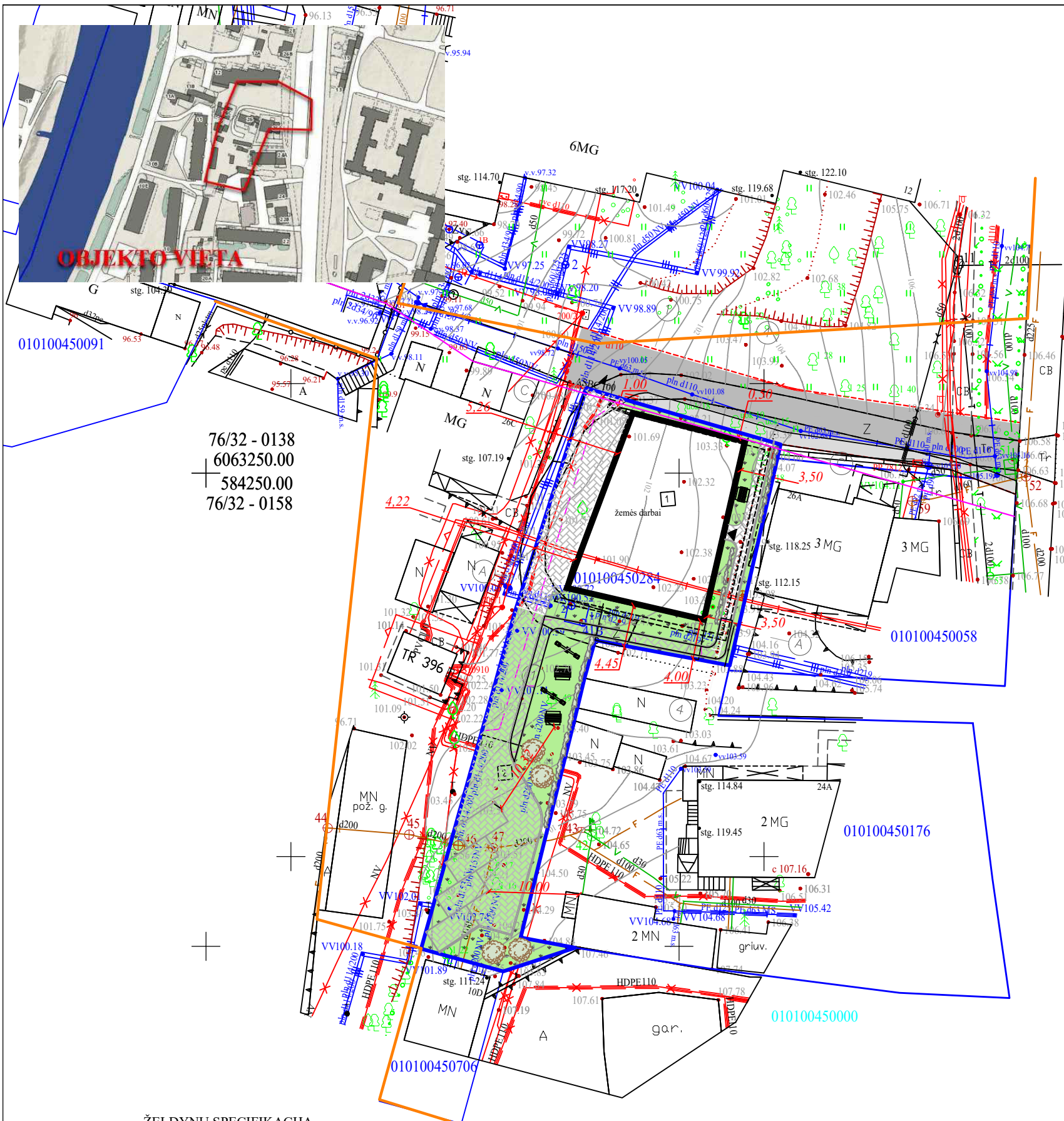


ATESTATO NR.	PROJEKTUOJAMAS UAB "GERI PROJEKTAI" PAMENKALNIO 25-12 VILNIUS, TEL. 868672572	Daugiabučio gyvenamojo namo Antakalnio g. 26 skl. kad. nr. 0101/0045:284 Vilnius. Statybos projektas
A831	PV. S. KAZLAUSKIENE ARCH. V. BERNATAVIČIUTE ARCH. T. BERNATAVIČIUS	ANTAKALNIO KVARTALO FRAGMENTO ŠALIA ANTAKALNIO G. 26 PERSPEKTYVINIO ATNAUJINIMO (REVITALIZACIJOS) PLANAS/ SCHEMA
ETAPAS TP	STATYTOJAS UAB "VITA NTP"	OBJEKTO NR.



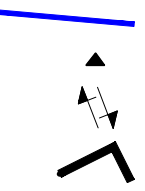
ATESTATO NR.	PROJEKTUOTOJAS UAB "GERI PROJEKTAI"		
	PAMENKALNIO 25-12 VILNIUS, TEL. 868672572		
A831	PV.	S. KAZLAUSKIENE	Anatalkinio g išklotinė
	ARCH.	V. BERNATAVIČIUTE	
	ARCH.	T. BERNATAVIČIUS	OBJEKTO NR.
ETAPAS TP	STATYTOJAS UAB "VITA NTP"		

Daugiabučio gyvenamojo namo Antakalnio g. 26 skl. kad. nr. 0101/0045:284 Vilnius. Statybos projektas



SKLYPO PLOTAS- 0.0908ha
 PROJEKTUOJAMAS UŽSTATYMO PLOTAS - 300.25 kv.m
 PROJEKTUOJAMAS PLOTAS BE RŪSIO- 986.00 kv.m
 PROJEKTUOJAMAS TŪRIS- 3800.00 kub. m
 UŽSTATYMO PROCENTAS- 33.06
 UŽSTATYMO INTENSYVUMAS- 1.06
 4 automobilių parkavimo vietos+ 14 garaže
 PRIKLAUSOMŲJŲ ŽELDYNŲ PLOTAS 30.00%
 Vaikų žaidimų aikštelė 50 kv.m.

- SUTARTINIAI ŽENKLAI
- SLYPO STALIŲ G. 8 RIBA
 - ĮEJIMAS Į PASTATĄ
 - ĮVAŽIAVIMAS/ IŠVAŽIAVIMAS Į SKLYPĄ
 - PROJEKTUOJAMAS PASTATAS
 - SERVITUTO RIBA
 - KAMINIJOS RIBOS
 - GATVĖS RAODNOSIOS LINIJOS
 - UŽSTATYMO LINIJA



- ▨ TRINKELIŲ DANGA
- ▨ VEJA
- ▨ ASFALTO DANGA
- ▨ PLYTELIŲ DANGA SU BORTAIS
- ▨ TRINKELĖS SU APŽELDINIMU

112 - C - 15
 24000.00
 30700.00
 132 - A - 3

APŽELDINIMU AUGINTU
 POŽIŪRIU PATIKRINTA
 PP Lic. Nr. 19-214
 Vilniaus miesto savivaldybės administracijos
 Vyriausiojo miesto architekto skyriaus
 Kultūros paveldo apsaugos poskyrio
 vyriausiojo specialistė
 Jolita Noreikienė
 2019 08 09

76/32 - 0138
 6063250.00
 584250.00
 76/32 - 0158

1 lentelė „TOPD derinimo lentelė“

Stambaus mastelio topografinių planų derinimo ir inžinerinius tinklus eksploatuojančiomis organizacijomis viešojoje elektroninėje paslaugoje (TOPD) topografinio plano teritorijai suteiktas unikalus numeris ir data.	Data	Nr.
	2019 08 09	13:19:7417

Nuorašas tikras:
 Koordinatų sistema: Vilniaus vietinė/LKS-94
 Aukščių sistema: LAS07

ŽELDYNŲ SPECIFIKACIJA

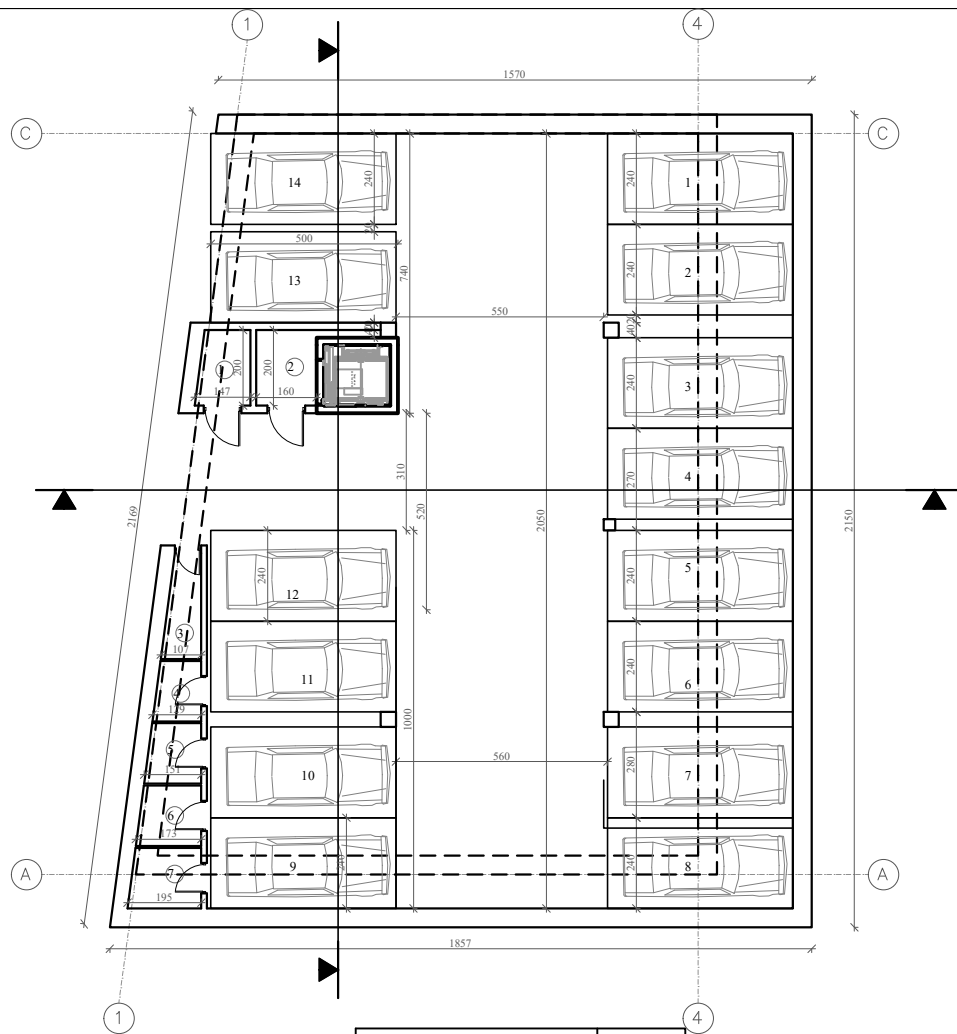
Eil. Nr.	Pavadinimas	Sutartinis žymėjimas	Sodinuko aukštis	Kiekis
1.	Tujos		1 m.	4
2.	Vijoklis Hortenzija		60 cm.	8

EKSPLIKACIJA

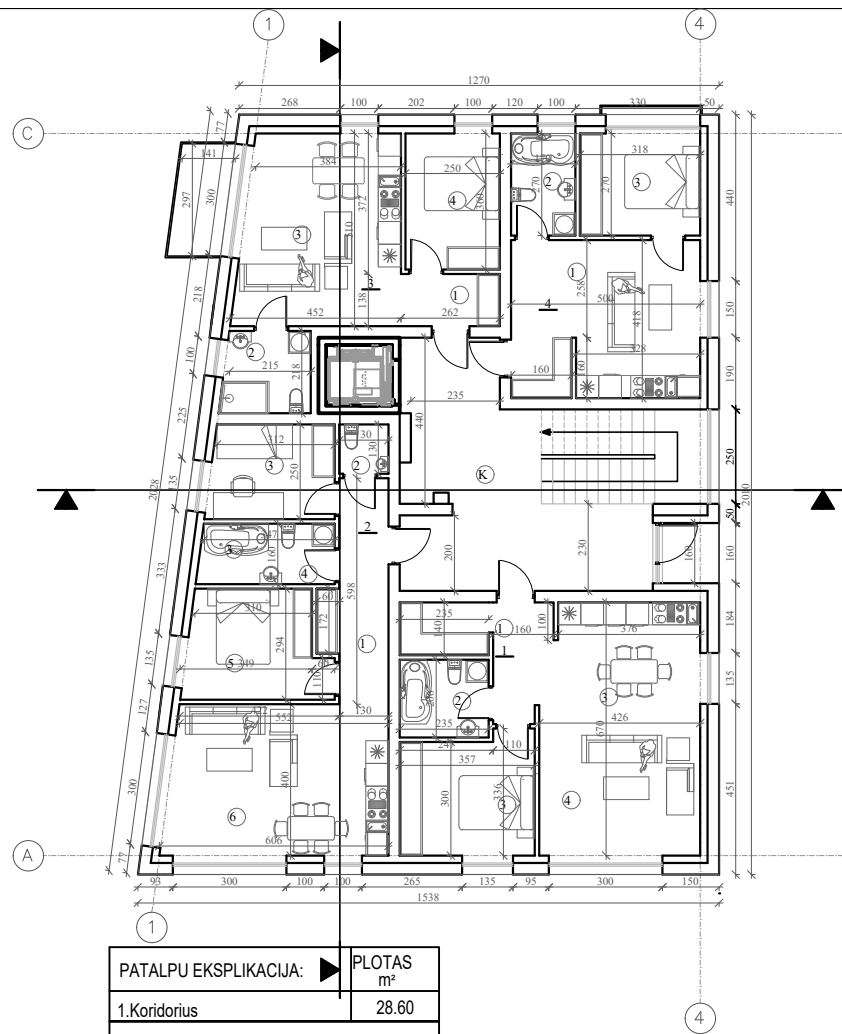
1. Projektuojamas daugiabutis gyvenamasis namas
2. Projektuojamas antžeminis parkavimas

A Š INDIVIDUALI VEIKLA Pažyma Nr. 680391 Ekonominės veiklos rūšies klasifikatorius 711240 Geodezinė veikla Kvalifikacijos paž. Nr. 1GKV-273				TERITORIJA PRIE ANTAKALNIO G. 26 VILNIUJE			
Pareigos	V.Pavardė	Parašas	Data	Topografinis planas	Lapų sk.	Lapo nr.	Objekto nr.
Geodezininkas	A.Š.		2019 07 20	M1:500	1	1	69306
tel. mob.8 687 38061, geo@centras.lt				Užsakovas: UAB "Vita NTP"			

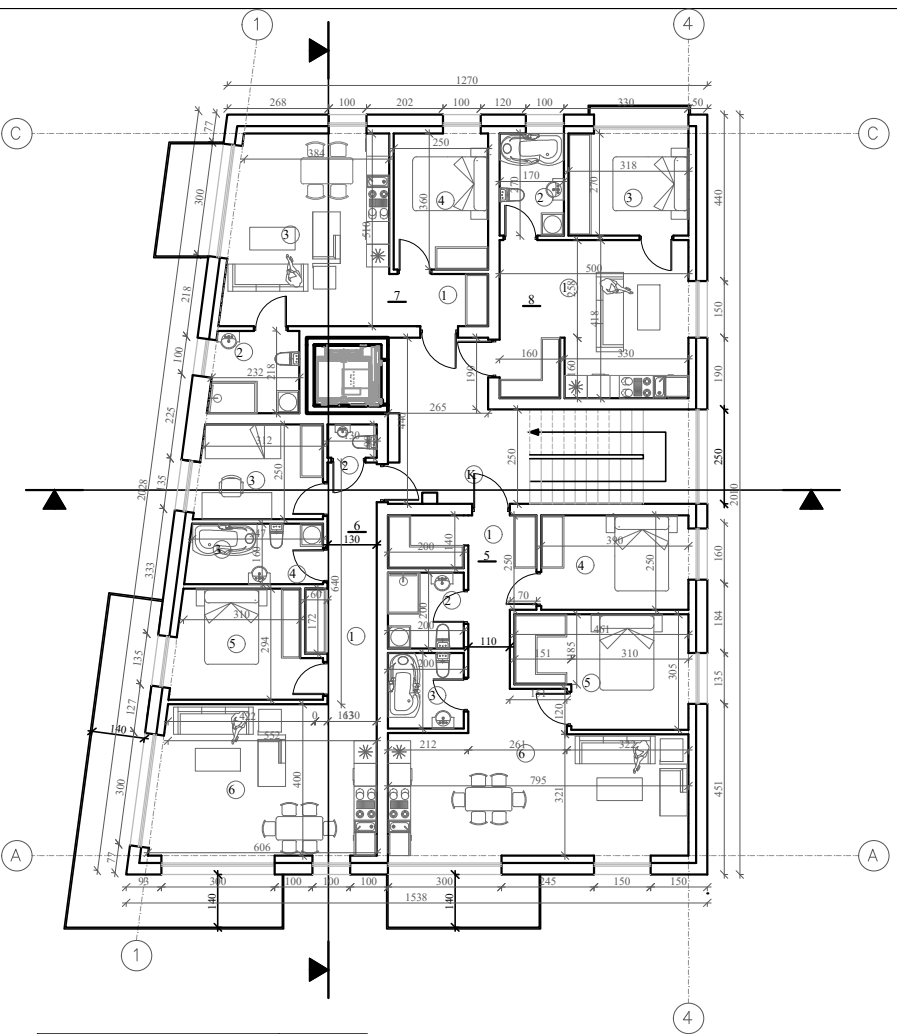
ATESTATO NR.	PROJEKTUOTOJAS UAB "GERI PROJEKTAI" PAMENKALNIO 25-12 VILNIUS, TEL. 868672572			Daugiabučio gyvenamojo namo Antakalnio g. 26 skl. kad. nr. 0101/0045:284 Vilnius. Statybos projektas		
A831	PV.	S. KAZLAUSKIENE		SKLYPO DANGŲ PLANAS M 1:500		
	ARCH.	V. BERNATAVIČIUTE				
	ARCH.	T. BERNATAVIČIUS				
ETAPAS TP	STATYTOJAS UAB "VITA NTP"			OBJEKTO NR.		



PATALPU EKSPLIKACIJA:	PLOTAS m ²
1. Katilinė	2.75
2. Tambūras	3.60
3. Sandėliukai	2.50
4. Sandėliukai	1.90
5. Sandėliukai	2.25
6. Sandėliukai	2.60
7. Sandėliukai	2.95
Viso:	18.55
Bendras be rūšio:	967.45
Bendras:	986.00



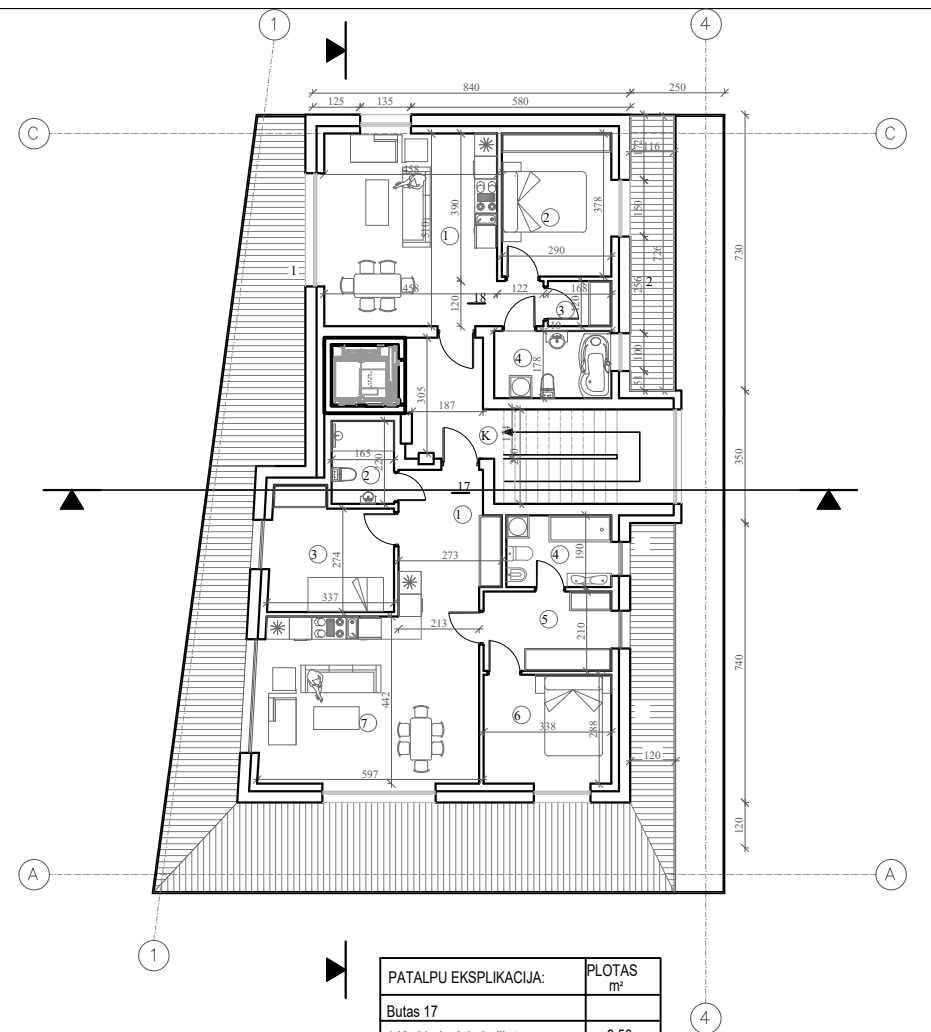
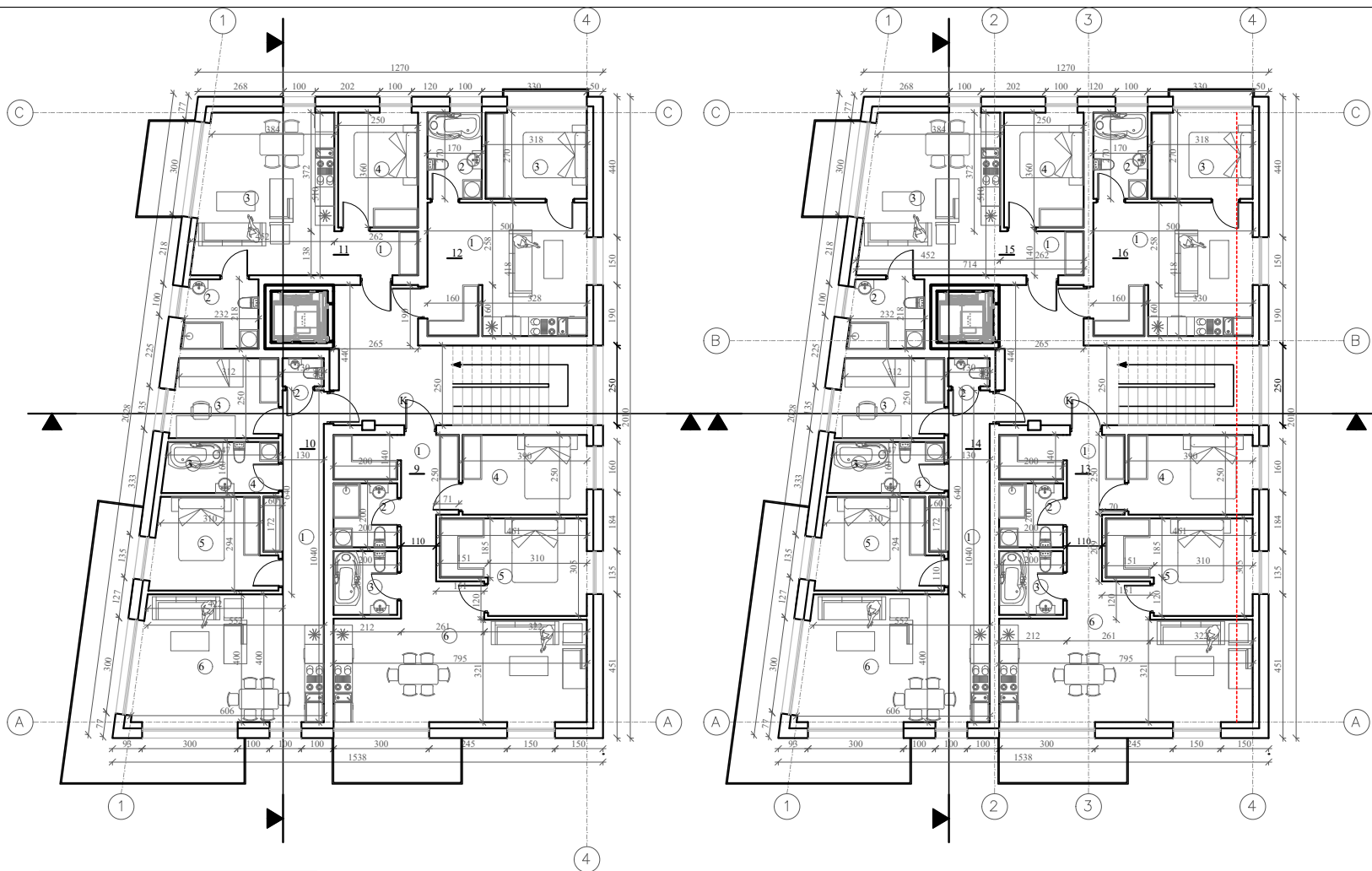
PATALPU EKSPLIKACIJA:	PLOTAS m ²
1. Koridorius	28.60
Butas 1	
1. Koridorius/ drabužinė	7.75
2. Vonia	4.80
3. Kambarys	11.10
4. Virtuvė/ svetainė	27.65
Viso:	51.30
Butas 2	
1. Koridorius	8.80
2. WC	1.70
3. Kambarys	8.20
4. Vonia	5.75
5. Kambarys	10.35
6. Svetainė/ virtuvė	23.15
Viso:	57.95
Butas 3	
1. Koridorius	3.65
2. Vonia	5.05
3. Svetainė/ virtuvė	21.30
4. Kambarys	9.00
Viso:	39.00
Balkonas	4.35
Butas 4	
1. Svetainė/ virtuvė	20.70
2. Vonia	4.60
3. Kambarys	8.60
Viso:	33.90
Balkonas	1.20
Viso:	210.75
Bendras be rūšio:	967.45
Bendras:	986.00



PATALPU EKSPLIKACIJA:	PLOTAS m ²
1. Koridorius	13.95
Butas 5	
1. Koridorius/ drabužinė	12.85
2. Vonia	4.00
3. Vonia	4.00
4. Kambarys	9.75
5. Kambarys	12.25
6. Virtuvė/ svetainė	25.65
Viso:	68.50
Balkonas:	5.60
Butas 6	
1. Koridorius	8.80
2. WC	1.70
3. Kambarys	8.20
4. Vonia	5.75
5. Kambarys	10.35
6. Svetainė/ virtuvė	23.15
Viso:	57.95
Balkonas:	18.20

Butas 7	
1. Koridorius	3.65
2. Vonia	5.05
3. Svetainė/ virtuvė	21.30
4. Kambarys	9.00
Viso:	39.00
Balkonas	4.35
Butas 8	
1. Svetainė/ virtuvė	20.70
2. Vonia	4.60
3. Kambarys	8.60
Viso:	33.90
Balkonas	1.20
Viso:	213.30
Bendras be rūšio:	967.45
Bendras:	986.00

NR.	PROJEKTUOTOJAS UAB "GERI PROJEKTAI" Pamenkalnio g. 25-12 Vilnius 868672572			Daugiabučio gyvenamojo namo Antakalnio g. 26 skl. kad. nr. 0101/0045:284 Vilnius. Statybos projektas			
	831	PV.	S. KAZLAUSKIENE	TIPINIAI PLANAI M 1:200			
		ARCH.	V. BERNATAVIČIUTE				
	ARCH.	T. BERNATAVICIUS	Laida				
ETAPAS	STATYTOJAS			OBJEKTO NR.	DALIS	LAPAS	LAPU
PP	UAB "VITA NTP"						



PATALPU EKSPLIKACIJA:	PLOTAS m ²
1.Koridorius	13.95
Butas 9	
1.Koridorius/ drabužinė	12.85
2.Vonia	4.00
3.Vonia	4.00
4.Kambarys	9.75
5.Kambarys	12.25
6.Virtuvė/ svetainė	25.65
Viso:	68.50
Balkonas:	5.60
Butas 10	
1.Koridorius	8.80
2.WC	1.70
3.Kambarys	8.20
4. Vonia	5.75
5.Kambarys	10.35
6. Svetainė/ virtuvė	23.15
Viso:	57.95
Balkonas:	18.20

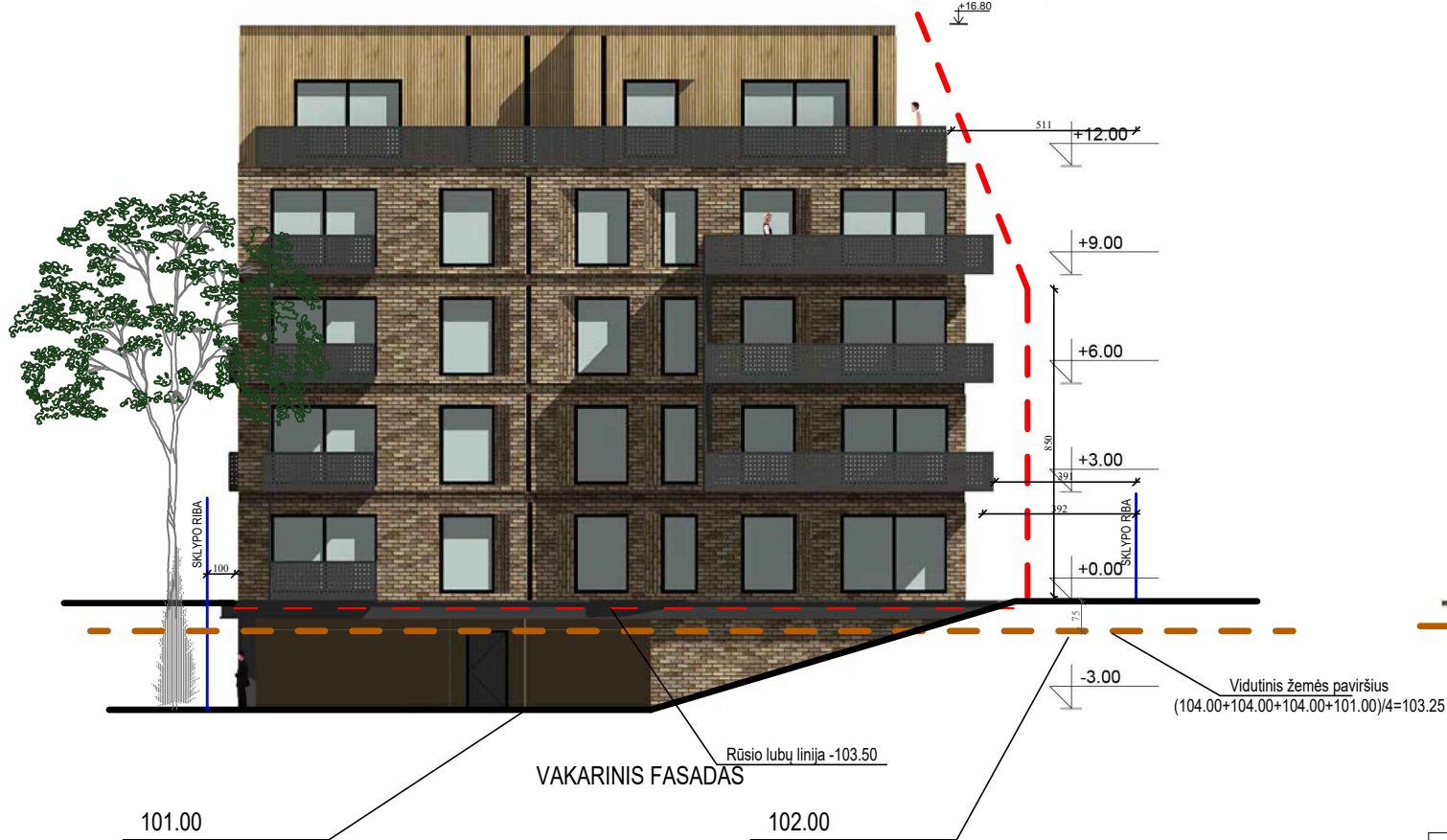
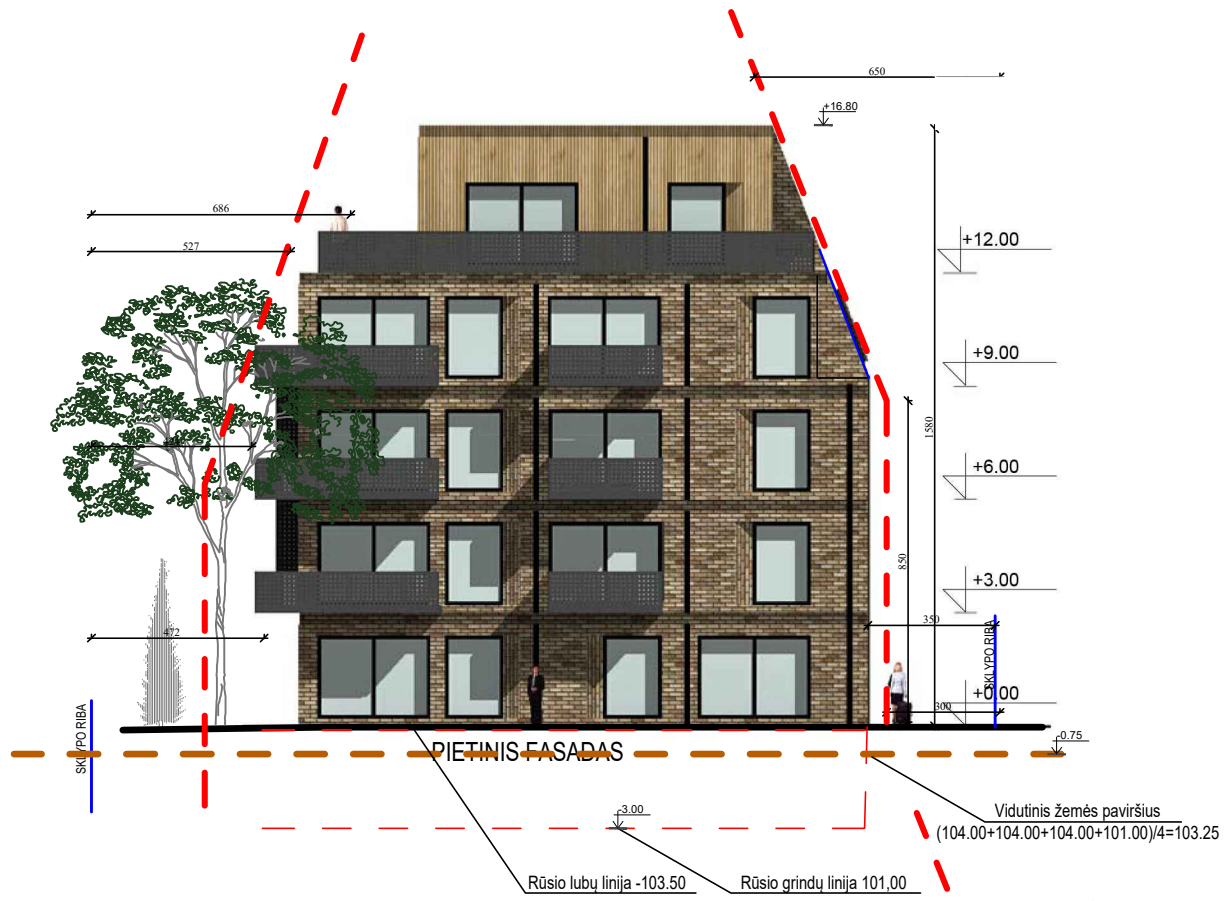
Butas 11	
1.Koridorius	3.65
2.Vonia	5.05
3.Svetainė/ virtuvė	21.30
4. Kambarys	9.00
Viso:	39.00
Balkonas	4.35
Butas 12	
1. Svetainė/ virtuvė	20.70
2. Vonia	4.60
3. Kambarys	8.60
Viso:	33.90
Balkonas	1.20
Viso:	213.30
Bendras be rūšio:	967.45
Bendras:	986.00

PATALPU EKSPLIKACIJA:	PLOTAS m ²
1.Koridorius	13.95
Butas 13	
1.Koridorius/ drabužinė	12.85
2.Vonia	4.00
3.Vonia	4.00
4.Kambarys	8.50
5.Kambarys	10.75
6.Virtuvė/ svetainė	24.00
Viso:	64.10
Balkonas:	5.60
Butas 14	
1.Koridorius	8.80
2.WC	1.70
3.Kambarys	8.20
4. Vonia	5.75
5.Kambarys	10.35
6. Svetainė/ virtuvė	23.15
Viso:	57.95
Balkonas:	18.20

Butas 15	
1.Koridorius	3.65
2.Vonia	5.05
3.Svetainė/ virtuvė	21.30
4. Kambarys	9.00
Viso:	39.00
Balkonas	4.35
Butas 16	
1. Svetainė/ virtuvė	18.65
2. Vonia	4.60
3. Kambarys	7.25
Viso:	30.50
Balkonas	1.20
Viso:	205.50
Bendras be rūšio:	967.45
Bendras:	986.00

PATALPU EKSPLIKACIJA:	PLOTAS m ²
Butas 17	
1.Koridorius/ drabužinė	9.50
2.Vonia	3.65
3.Kambarys	9.95
4.Vonia	5.30
5.Garderobinė	7.10
6.Kambarys	9.60
7.Svetainė/ virtuvė	25.40
Viso:	70.50
Balkonas	54.35
Butas 18	
1. Svetainė/ Virtuvė	24.80
2. Kambarys	10.95
3. Drabužinė	2.00
4. Vonia	5.50
Viso:	43.25
Balkonas 1	17.55
Balkonas 2	8.40
K. Koridorius	10.45
Viso:	124.60
Bendras be rūšio:	967.45
Bendras:	986.00

NR.	PROJEKTUOTOJAS UAB "GERI PROJEKTAI" Pamenkalnio g. 25-12 Vilnius 868672572			Daugiabučio gyvenamojo namo Antakalnio g. 26 skl. kad. nr. 0101/0045:284 Vilnius. Statybos projektas			
	831	PV.	S. KAZLAUSKIENE			PLANAI M 1:200	LAIDA
	ARCH.	V. BERNATAVIČIUTE					0
	ARCH.	T. BERNATAVICIUS					
ETAPAS	STATYTOJAS			OBJEKTO NR.	DALIS	LAPAS	LAPU
PP	UAB "VITA NTP"				AS		



Linija, pagal kurią atitraukinėjama su pastato konstrukcijomis, norint atitikti reikalavim1: 3m atstumu nuo sklypo ribos statinio bet kurių konstrukcijų aukštis skaičiuojant jį nuo žemės sklypo ribos žemės paviršiaus altitudės, negali būti didesnis kaip 8,5m; didesniai atstumais statinių konstrukcijų aukštis gali būti didinamas išlaikant reikalavimą, kiekvienam papildomam virš 8,5m aukščio metrui atstumas didinamas po 0.5m.

NR.	PROJEKTUOTOJAS UAB "GERI PROJEKTAI" Pamenkalnio g. 25-12 Vilnius 868672572			Daugiabučio gyvenamojo namo Antakalnio g. 26 skl. kad .nr. 0101/0045:284 Vilnius. Statybos projektas				
	831	PV.	S. KAZLAUSKIENE	FASADAI M 1:200				LAIDA
		ARCH.	V. BERNATAVIČIUTE					0
	ARCH.	T. BERNATAVICIUS						
ETAPAS	STATYTOJAS			OBJEKTO NR.	DALIS	LAPAS	LAPU	
PP	UAB "VITA NTP"				AS			



NR.	PROJEKTUOTOJAS UAB "GERI PROJEKTAI" Pamėnkalnio g. 25-12 VILNIUS , TEL. 868672572		Daugiabučio gyvenamojo namo Antakalnio g. 26 skl. kad .nr. 0101/0045:284 Vilnius. Statybos projektas			
	PV.	S. KAZLAUSKIENĖ	PERSPEKTYVINIAI VAIZDAI	MASTELIS	LAIDA	
ARCH.	T. BERNATAVIČIUS	M		1		
ARCH.	V. BERNATAVIČIŪTĖ					
ETAPAS PP	STATYTOJAS UAB" VITA NTP"		OBJEKTO NR.	DALIS	LAPAS	LAPU
				AS		



NR.	PROJEKTUOTOJAS UAB "GERI PROJEKTAI" Pamėnkalnio g. 25-12 VILNIUS , TEL. 868672572		Daugiabučio gyvenamojo namo Antakalnio g. 26 skl. kad .nr. 0101/0045:284 Vilnius. Statybos projektas			
	PV.	S. KAZLAUSKIENĖ	PERSPEKTYVINIAI VAIZDAI	MASTELIS	LAIDA	
ARCH.	T. BERNATAVIČIUS	M		1		
ARCH.	V. BERNATAVIČIŪTĖ					
ETAPAS	STATYTOJAS		OBJEKTO NR.	DALIS	LAPAS	LAPU
PP	UAB" VITA NTP"			AS		



NR.	PROJEKTUOTOJAS UAB "GERI PROJEKTAI" Pamėnkalnio g. 25-12 VILNIUS , TEL. 868672572		Daugiabučio gyvenamojo namo Antakalnio g. 26 skl. kad .nr. 0101/0045:284 Vilnius. Statybos projektas			
	PV.	S. KAZLAUSKIENĖ	PERSPEKTYVINIAI VAIZDAI	MASTELIS	LAIDA	
ARCH.	T. BERNATAVIČIUS	M		1		
ARCH.	V. BERNATAVIČIŪTĖ					
ETAPAS PP	STATYTOJAS UAB" VITA NTP"		OBJEKTO NR.	DALIS	LAPAS	LAPU
				AS		



NR.	PROJEKTUOTOJAS UAB "GERI PROJEKTAI" Pamėnkalnio g. 25-12 VILNIUS , TEL. 868672572		Daugiabučio gyvenamojo namo Antakalnio g. 26 skl. kad .nr. 0101/0045:284 Vilnius. Statybos projektas			
	PV.	S. KAZLAUSKIENĖ	PERSPEKTYVINIAI VAIZDAI	MASTELIS	LAIDA	
ARCH.	T. BERNATAVIČIUS	M		1		
ARCH.	V. BERNATAVIČIŪTĖ					
ETAPAS	STATYTOJAS		OBJEKTO NR.	DALIS	LAPAS	LAPU
PP	UAB" VITA NTP"			AS		



NR.	PROJEKTUOTOJAS UAB "GERI PROJEKTAI" Pamėnkalnio g. 25-12 VILNIUS , TEL. 868672572		Daugiabučio gyvenamojo namo Antakalnio g. 26 skl. kad .nr. 0101/0045:284 Vilnius. Statybos projektas			
	PV.	S. KAZLAUSKIENĖ	PERSPEKTYVINIAI VAIZDAI	MASTELIS	LAIDA	
ARCH.	T. BERNATAVIČIUS	M		1		
ARCH.	V. BERNATAVIČIŪTĖ					
ETAPAS PP	STATYTOJAS UAB" VITA NTP"		OBJEKTO NR.	DALIS	LAPAS	LAPU
				AS		



NR.	PROJEKTUOTOJAS UAB "GERI PROJEKTAI" Pamenkalnio g. 25-12 Vilnius 868672572			Daugiabučio gyvenamojo namo Antakalnio g. 26 skl. kad .nr. 0101/0045:284 Vilnius. Statybos projektas				
	831	PV.	S. KAZLAUSKIENE			FOTOMONTAŽAI		Laida
		ARCH.	V. BERNATAVIČIUTE					0
		ARCH.	T. BERNATAVICIUS					
ETAPAS	STATYTOJAS			OBJEKTO NR.		DALIS	LAPAS	LAPU
PP	UAB" VITA NTP"					AS		



NR.	PROJEKTUOTOJAS UAB "GERI PROJEKTAI" Pamenkalnio g. 25–12 Vilnius 868672572			Daugiabučio gyvenamojo namo Antakalnio g. 26 skl. kad .nr. 0101/0045:284 Vilnius. Statybos projektas			
831	PV.	S. KAZLAUSKIENE		FOTOMONTAŽAI			LAIDA
	ARCH.	V. BERNATAVIČIUTE					0
	ARCH.	T. BERNATAVICIUS					
ETAPAS	STATYTOJAS			OBJEKTO NR.	DALIS	LAPAS	LAPU
PP	UAB "VITA NTP"				AS		



NR.	PROJEKTUOTOJAS UAB "GERI PROJEKTAI" Pamenkalnio g. 25-12 Vilnius 868672572			Daugiabučio gyvenamojo namo Antakalnio g. 26 skl. kad .nr. 0101/0045:284 Vilnius. Statybos projektas			
831	PV.	S. KAZLAUSKIENE		AKSONOMETRIJOS			LAIDA
	ARCH.	V. BERNATAVIČIUTE					0
	ARCH.	T. BERNATAVICIUS					
ETAPAS	STATYTOJAS			OBJEKTO NR.	DALIS	LAPAS	LAPU
PP	UAB "VITA NTP"				AS		