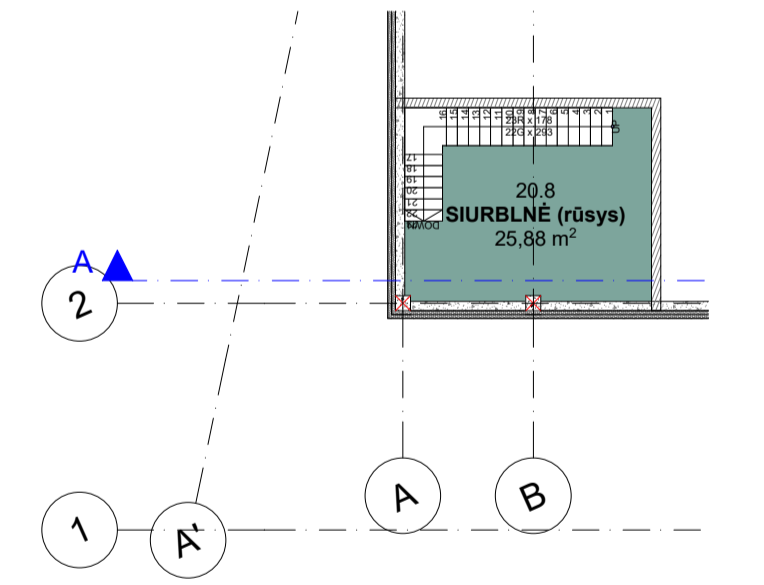
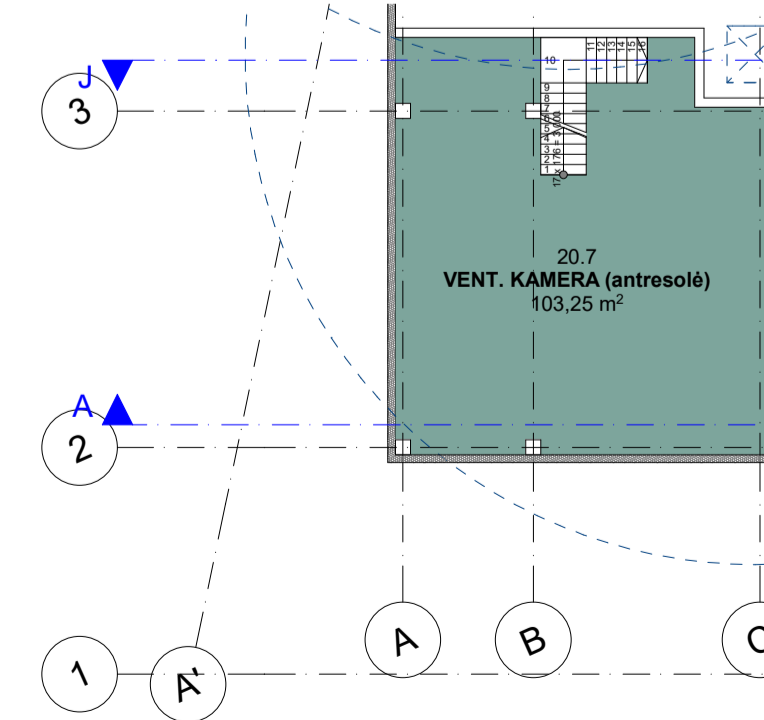


Rūsio planas



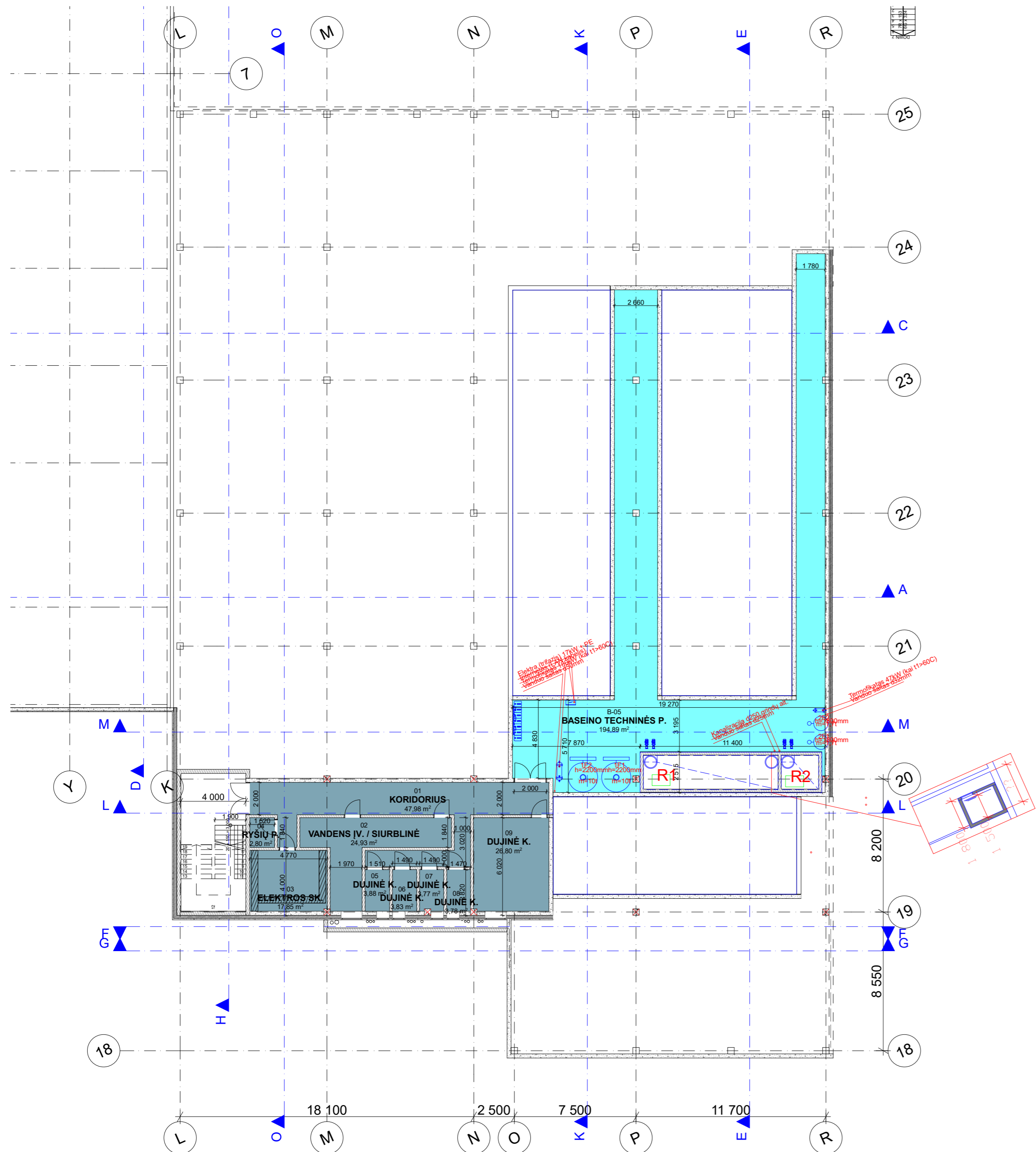
Antresolės planas



Prekybos paskirties pastato patalpų eksplikacija		
Nr.	Patalpos pav.	Plotas
01.1	SALE	1 493,94
01.2	ADMINISTRACIJA	19,40
01.3	SERVERIS	6,63
01.4	KEPKYKLA	64,90
01.5	KORIDORIUS	184,37
01.6	ŠALDYTUVAS (+)	32,90
01.7	ŠALDYTUVAS (-)	20,16
01.8	IŠPAKAVIMAS (+)	3,04
01.9	PERSIRENGIMO P.	2,64
01.10	MĖSOS ŠALD. P. (+)	7,70
01.11	MĖSOS RUOŠ. P. (+12)	15,23
01.12	ŽUVIES RUOŠ. P. (+)	6,73
01.13	RŪKYTOS ŽUVIS P. (+)	2,52
01.14	ŽUVIES ŠALD. P. (+)	2,50
01.15	KOMPRESORINĖ	26,56
01.16	RŪŠIAVIMO P.	15,75
01.17	VAISIŲ, DARŽOVIŲ RUOŠ. P.	5,99
01.18	POILSIO P.	12,53
01.19	TAMBŪRAS	1,27
01.20	WC	1,68
01.21	VALYTOJOS P.	5,37
01.22	VYRŲ PERS. P.	4,90
01.23	WC	1,80
01.24	DUŠAS	1,47
01.25	MOTERŲ PERS. P.	19,04
01.26	WC	1,68
01.27	DUŠAS	1,44
01.28	TAMBŪRAS	4,16
01.29	TAROS SUPIRKTUVĖ	21,74
01.30	SANDĖLIS	14,98
01.31	ŠLDYTUVAS (+)	7,82
01.32	ŠLDYTUVAS (-)	5,78
01.33	PREKIŲ PRIĖMIMAS	4,20
01.34	PERSIRENGIMO P.	4,30
01.35	PLOVYKLA	8,30
01.36	ŠLDYTUVAS (+)	6,81
01.37	ŠALDYTUVAS (-)	5,45
01.38	KONDITERIJA	19,04
02	NUOMA	498,68
03.1	RECEPCIJA-LAUKIAMASIS	42,48
03.2	KABINETAS	17,92
03.3	KABINETAS	17,88
03.4	KABINETAS	38,20
03.5	KABINETAS	19,16
03.6	DARBUOTOJŲ P.	41,50
03.7	TECHNINĖS P.	22,02
03.8	KORIDORIUS	6,45
03.9	RENTGENAS	10,32
03.10	STERILIZACINĖ	10,32
03.11	LANKYTOJŲ WC	10,53
03.12	KORIDORIUS	26,44
03.13	KORIDORIUS	16,53
03.14	KABINETAS	16,45
03.15	KABINETAS	25,38
03.16	KABINETAS	22,43
03.17	VALYTOJOS p.	3,81
04	TAMBŪRAS	11,11
05	GYVŪNŲ PREKĖS	71,87
06	KOSMETIKA	176,01
07	NUOMA	28,47
08	GĖRIMAI	72,96
09	TAMBŪRAS	11,12
10	NUOMA	57,09
11	GROŽIO SALONAS	30,00
12	GĖLIŲ PARDUOTUVĖ	69,50
14	KEPKYLĖLĖ	88,22
15	NUOMA	44,19
16	RESTORANAS	205,64
17.1	NUOMA	58,30
17.2	NUOMA	58,20
17.3	VAISTINĖ	94,29
17.4	PICA	100,12
17.5	RESTORANAS (būtinės dujos)	99,60
18	KORIDORIUS	371,51
19.1	VALYTOJOS P.	3,48
19.2	WC ŽN	4,11
19.3	WC V.	20,43
19.4	WC M.	20,94
19.5	VYSTYMO P.	3,50
20.1	TECHNINĖS PATALPOS	27,18
20.2	RYŠIŲ P.	3,30
20.3	PATALPA	11,95
20.4	VAND. ĮVADAS	27,85

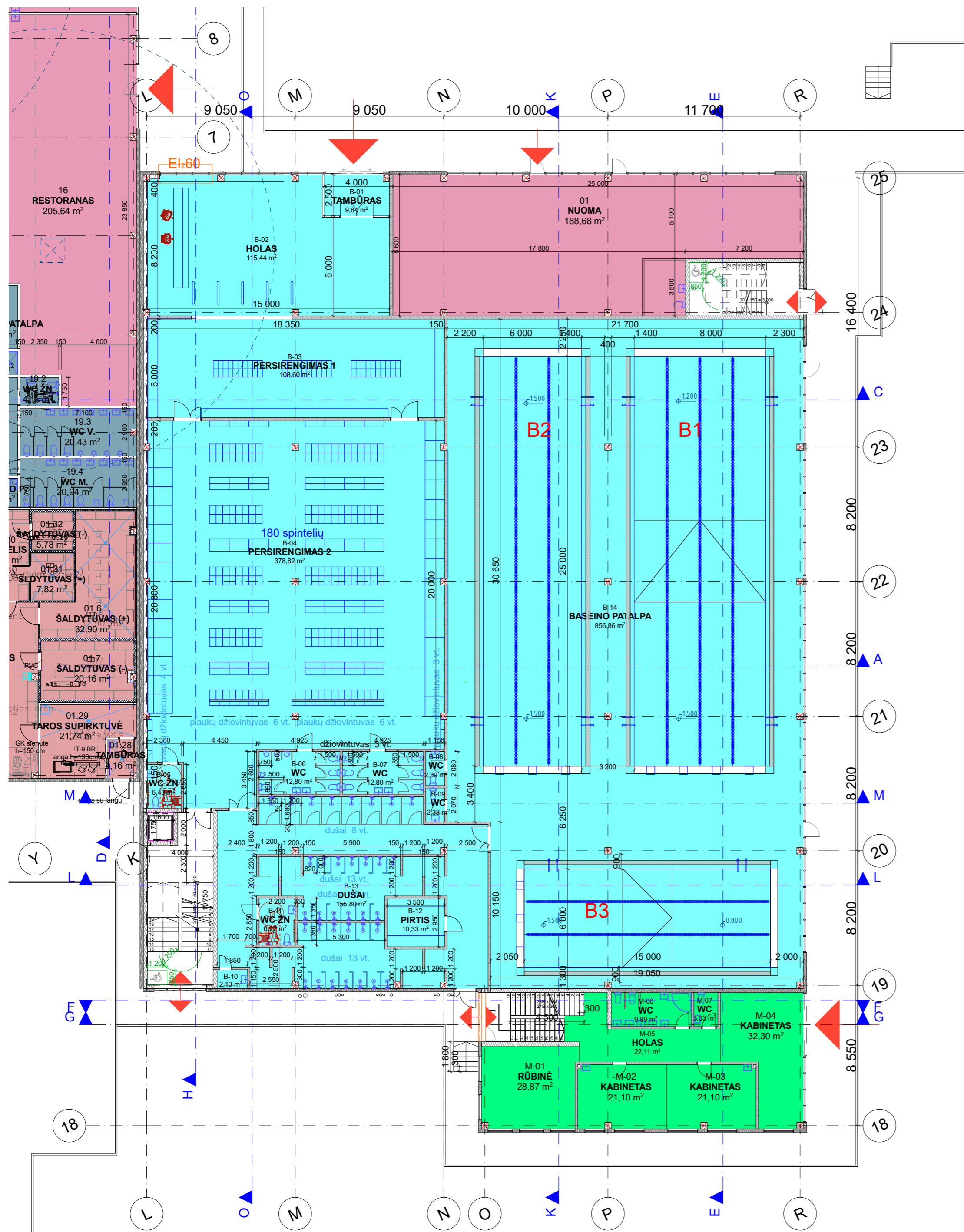
Prekybos paskirties pastato patalpų eksplikacija		
20.5	ELEKTROS SK.	18,08
20.6	DUJINĖ KATILINĖ	9,70
20.7	VENT. KAMERA (antresolė)	103,25
20.8	SIURBLNĖ (rūsysis)	25,88
21	NUOMA	26,06
22	VALDYMO PATALPA	9,24
		4 874,37 m²

		Savaranki pr. 6-120, 03116 Vilnius		Prekybos paskirties pastato ir sporto paskirties pastato, Estų g. 1 Vilniuje, statybos projektas	
A 1757 Arch. / P.V. A. Ilginytė		Arch. U. Voveris		Brėžinys: Prekybos paskirties pastato aukšto planas	
Etapas: Uždavimas:		UAB „E1 NT“		M 1:200	
PP		PG-TP-22-01		Lapas Lapų	



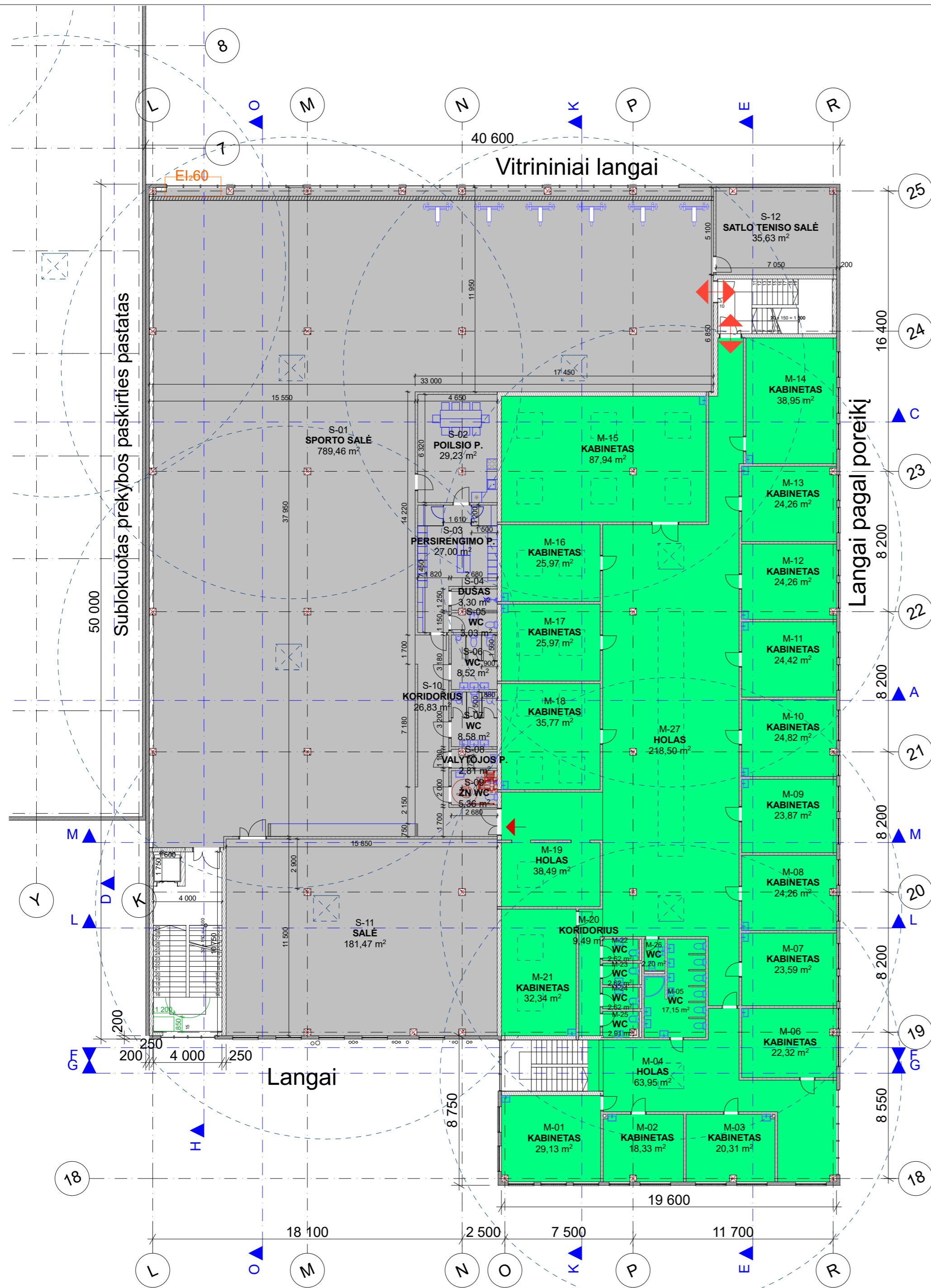
Sporto paskirties pastato rusio patalpu eksplikacija			
Nr.	Patalpos pav.	Plotas	Aukštas
01	KORIDORIUS	47,98	Rūsysis
02	VANDENS IV. / SIURBLINĖ	24,93	Rūsysis
03	ELEKTROS SK.	17,85	Rūsysis
04	RYŠIŲ P.	2,80	Rūsysis
05	DUJINĖ K.	3,88	Rūsysis
06	DUJINĖ K.	3,83	Rūsysis
07	DUJINĖ K.	3,77	Rūsysis
08	DUJINĖ K.	3,78	Rūsysis
09	DUJINĖ K.	26,80	Rūsysis
B-05	BASEINO TECHNINĖS P.	194,89	Rūsysis
		330,51 m²	

		Savanorių pr. 6-120, 03116 Vilnius		Prekybos paskirties pastato ir sporto paskirties pastato, Estų g. 1 Vilniuje, statybos projektas	
				Brežinys: Sporto paskirties pastato rūsio planas	
A 1757	Arch. / PV	A. Ilginytė			M 1:200
	Arch.	U. Voveris			Lapas
Etapas	Užsakovas: UAB „E1 NT“			PG-TP-22-01	Lapų
PP					



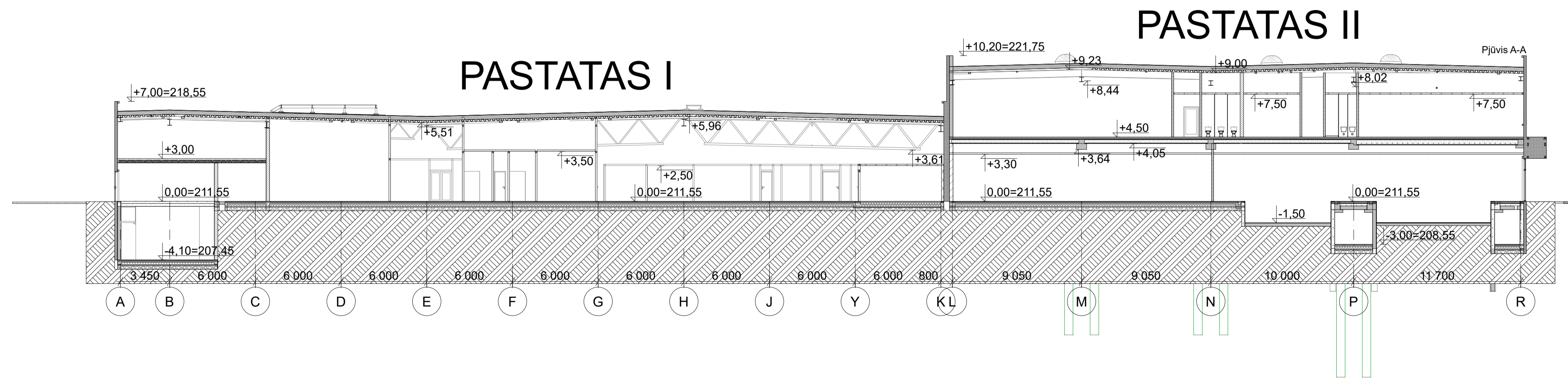
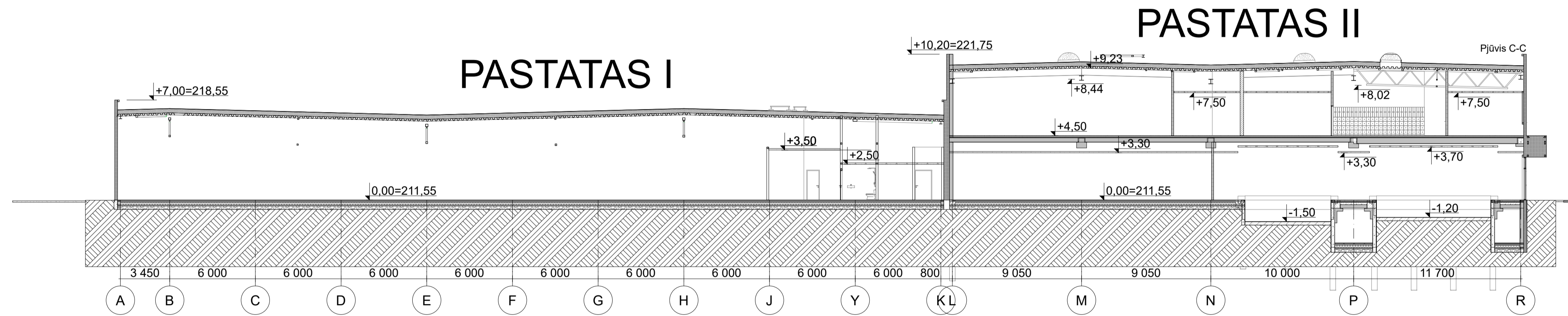
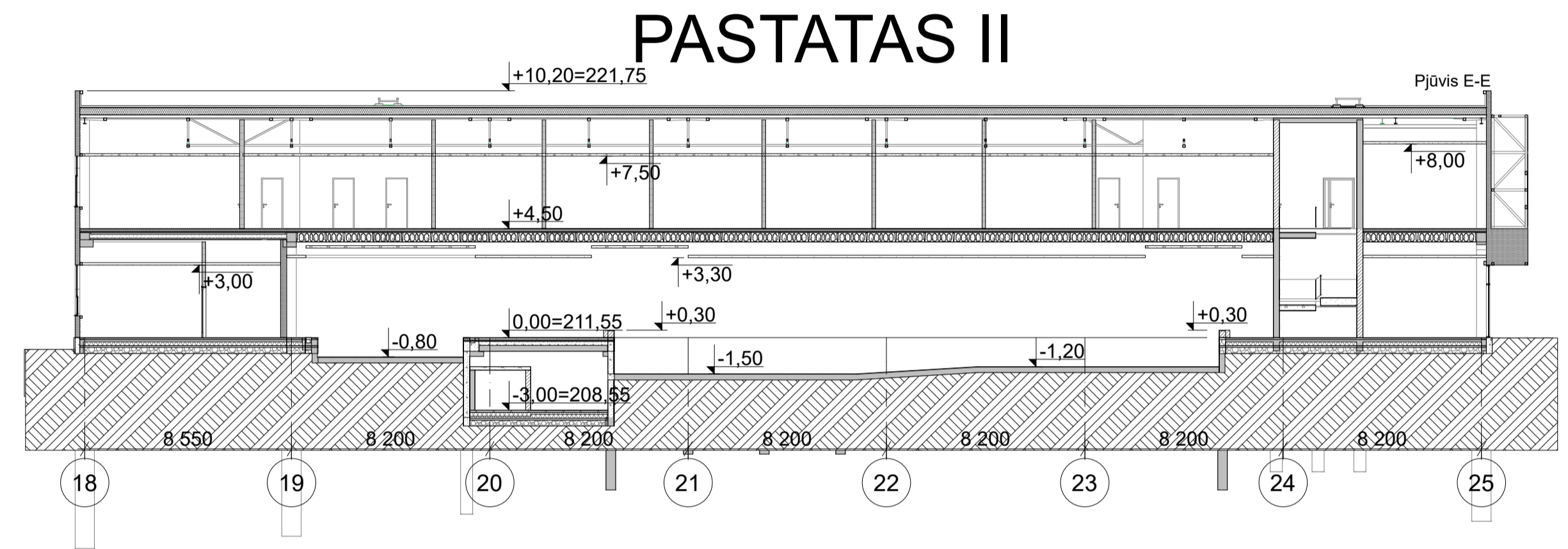
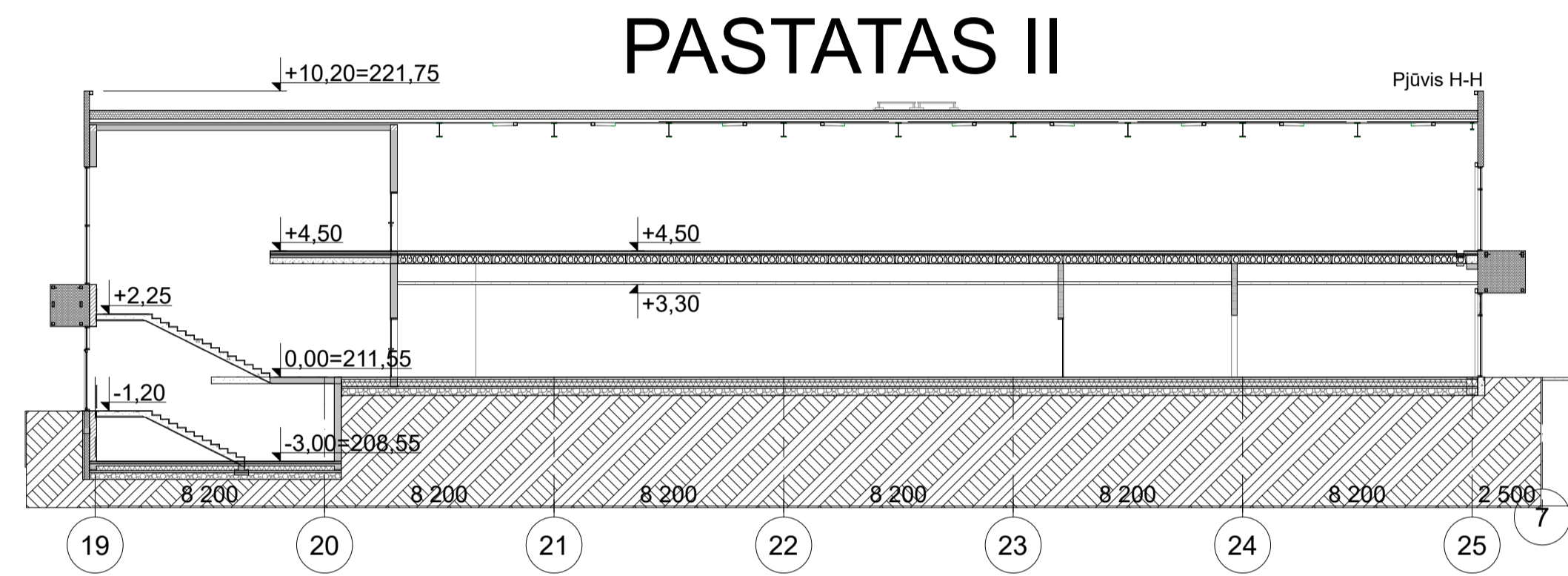
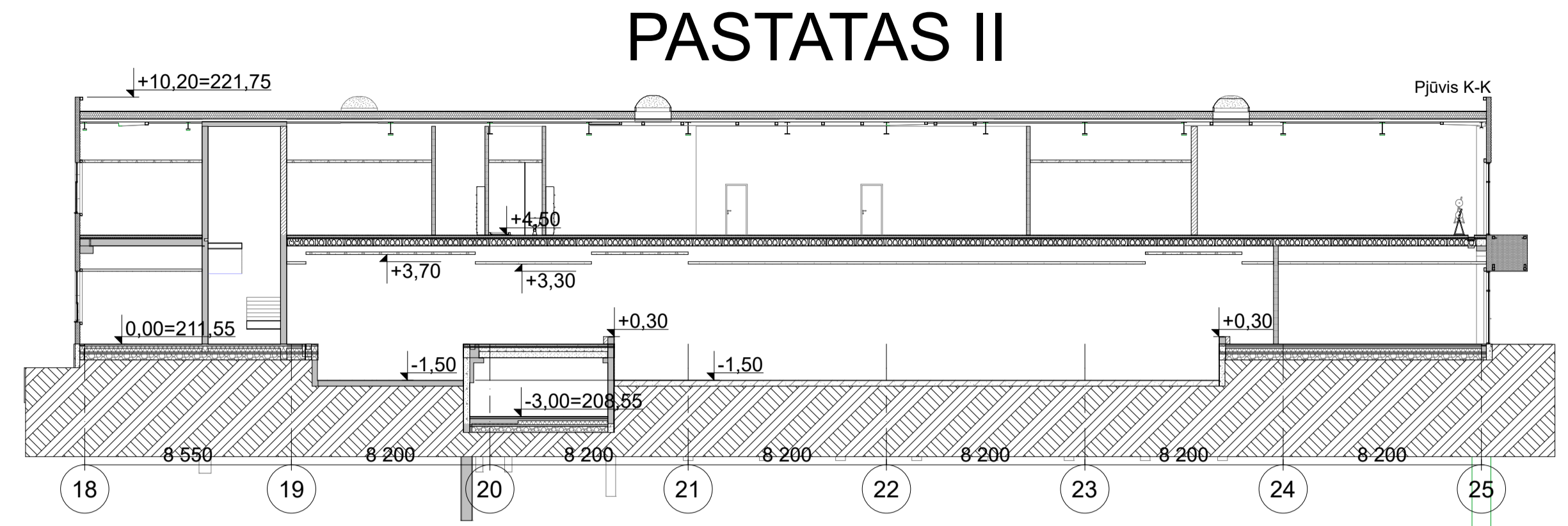
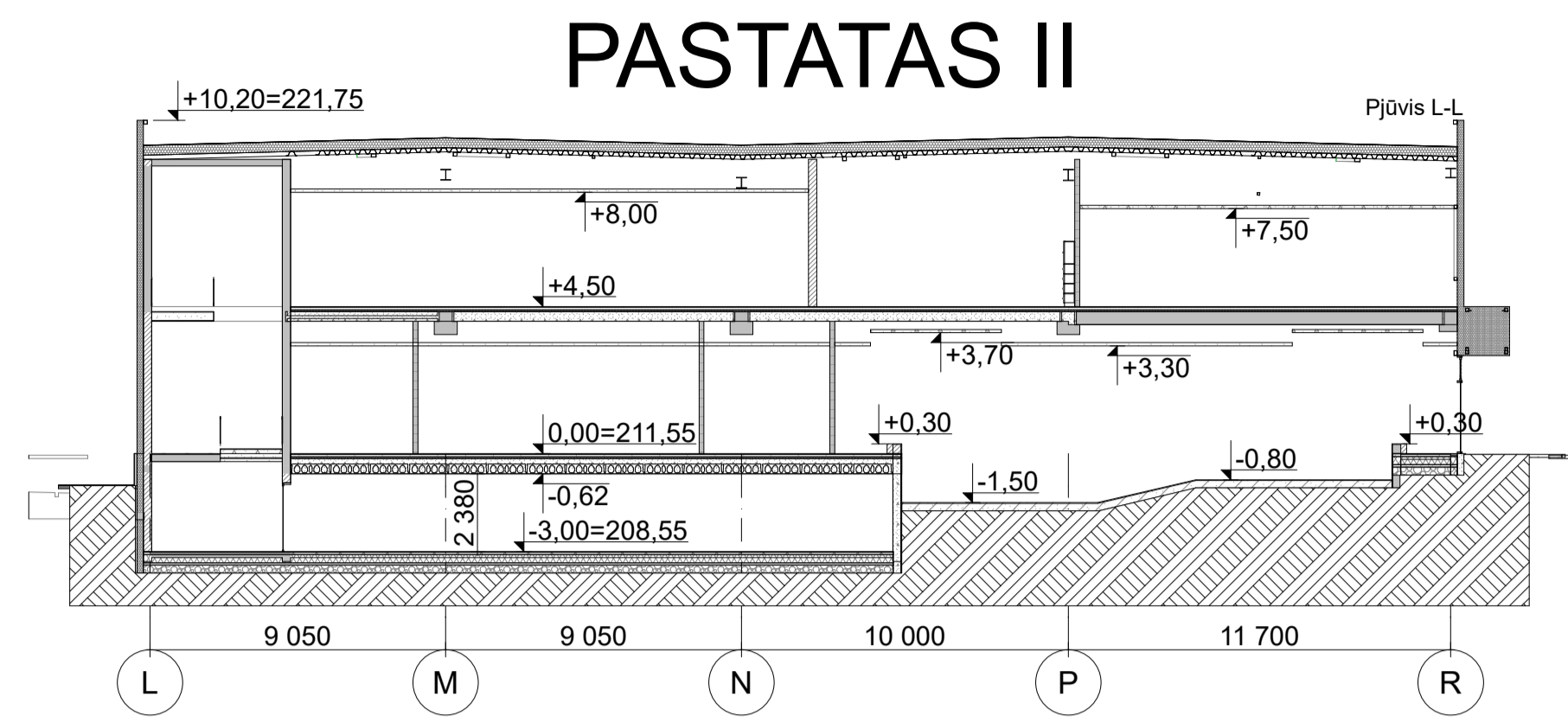
Sporto paskirties pastato 1 aukšto patalpų eksplikacija			
Nr.	Patalpos pav.	Plotas	Aukštas
01	NUOMA	188,68	I aukštas
B-01	TAMBŪRAS	9,84	I aukštas
B-02	HOLAS	115,44	I aukštas
B-03	PERSIRENGIMAS 1	108,60	I aukštas
B-04	PERSIRENGIMAS 2	378,82	I aukštas
B-05	WC ŽN	5,43	I aukštas
B-06	WC	12,80	I aukštas
B-07	WC	12,80	I aukštas
B-08	WC	2,39	I aukštas
B-09	WC	2,38	I aukštas
B-10	VALYTOJOS P.	2,13	I aukštas
B-11	WC ŽN	6,27	I aukštas
B-12	PIRTIS	10,33	I aukštas
B-13	DUŠAI	155,80	I aukštas
B-14	BASEINO PATALPA	856,86	I aukštas
M-01	RŪBINĖ	28,87	I aukštas
M-02	KABINETAS	21,10	I aukštas
M-03	KABINETAS	21,10	I aukštas
M-04	KABINETAS	32,30	I aukštas
M-05	HOLAS	22,11	I aukštas
M-06	WC	9,89	I aukštas
M-07	WC	3,03	I aukštas
		2 006,97 m²	

		Savanorių pr. 6-120, 03116 Vilnius		Prekybos paskirties pastato ir sporto paskirties pastato, Estų g. 1 Vilniuje, statybos projektas	
				Brėžinys: Sporto paskirties pastato 1 aukšto planas	
A 1757	Arch. / PV	A. Ilginytė			
	Arch.	U. Voveris			M 1:200
Etapas	Užsakovas:	UAB „E1 NT“		PG-TP-22-01	Lapas Lapų
PP					

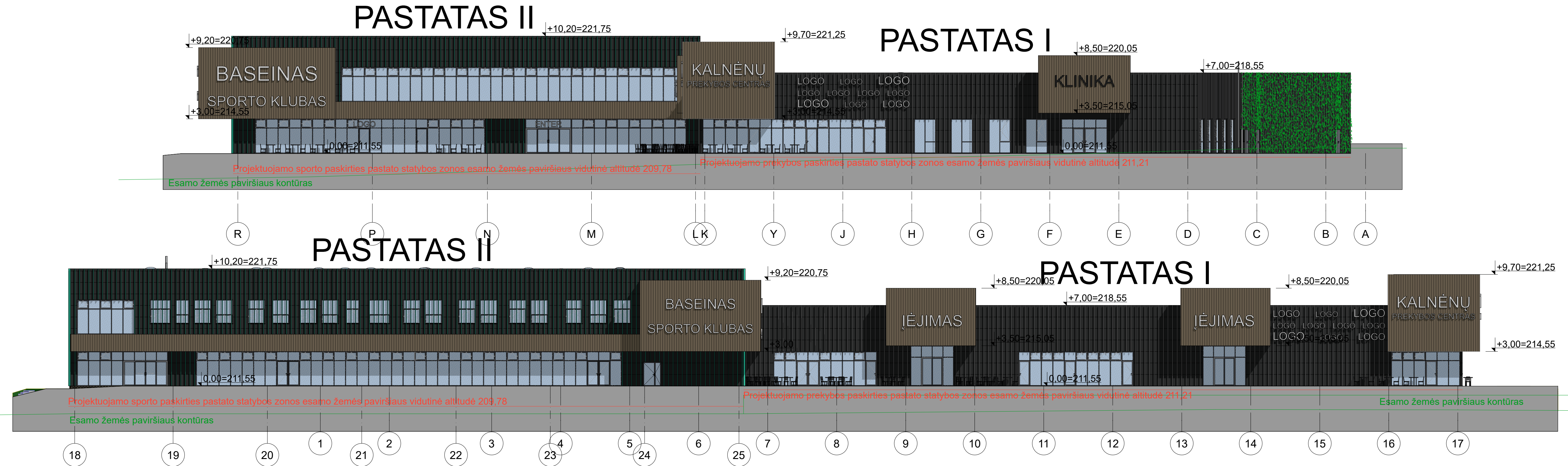





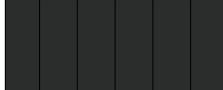

Sporto paskirties pastato 2 aukšto patalpų eksplikacija			
Nr.	Patalpos pav.	Plotas	Aukštas
M-01	KABINETAS	29,13	II aukštas
M-02	KABINETAS	18,33	II aukštas
M-03	KABINETAS	20,31	II aukštas
M-04	HOLAS	63,95	II aukštas
M-05	WC	17,15	II aukštas
M-06	KABINETAS	22,32	II aukštas
M-07	KABINETAS	23,59	II aukštas
M-08	KABINETAS	24,26	II aukštas
M-09	KABINETAS	23,87	II aukštas
M-10	KABINETAS	24,82	II aukštas
M-11	KABINETAS	24,42	II aukštas
M-12	KABINETAS	24,26	II aukštas
M-13	KABINETAS	24,26	II aukštas
M-14	KABINETAS	38,95	II aukštas
M-15	KABINETAS	87,94	II aukštas
M-16	KABINETAS	25,97	II aukštas
M-17	KABINETAS	25,97	II aukštas
M-18	KABINETAS	35,77	II aukštas
M-19	HOLAS	38,49	II aukštas
M-20	KORIDORIUS	9,49	II aukštas
M-21	KABINETAS	32,34	II aukštas
M-22	WC	2,62	II aukštas
M-23	WC	2,62	II aukštas
M-24	WC	2,62	II aukštas
M-25	WC	2,91	II aukštas
M-26	WC	2,20	II aukštas
M-27	HOLAS	218,50	II aukštas
S-01	SPORTO SALĖ	789,46	II aukštas
S-02	POILSIO P.	29,23	II aukštas
S-03	PERSIRENGIMO P.	27,00	II aukštas
S-04	DUŠAS	3,30	II aukštas
S-05	WC	3,03	II aukštas
S-06	WC	8,52	II aukštas
S-07	WC	8,58	II aukštas
S-08	VALYTOJOS P.	2,81	II aukštas
S-09	ŽN WC	5,36	II aukštas
S-10	KORIDORIUS	26,83	II aukštas
S-11	SALĖ	181,47	II aukštas
S-12	SATLO TENISO SALĖ	35,63	II aukštas
		1 988,28 m²	


		Savanorių pr. 6-120, 03116 Vilnius		Prekybos paskirties pastato ir sporto paskirties pastato, Estų g. 1 Vilniuje, statybos projektas	
A 1757	Arch. / PV	A. Ilginytė		Brėžinys:	Laida
	Arch.	U. Voveris		Sporto paskirties pastato 2 aukšto planas	M 1:200
Etapas	Užsakovas:	UAB „E1 NT“		PG-TP-22-01	Lapas Lapų
PP					

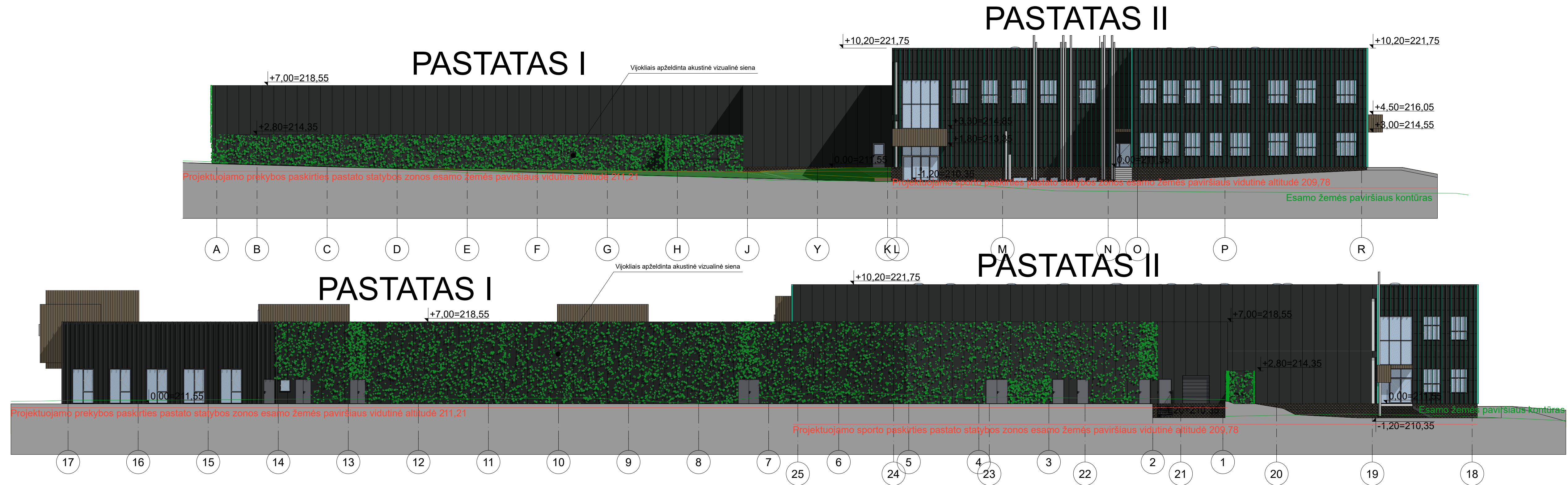







		Savanotų pr. 6-120, 03116 Vilnius		Prekybos paskirties pastato ir sporto paskirties pastato, Estų g. 1 Vilniuje, statybos projektas	
A 1757 Arch. / PVJ A. Ilginytė Arch. U. Voveris		Brėžinys:		Pastatų pjūviai	
Etapas: Uždavimas:		UAB „E1 NT“		M 1:200 Lapas Lapų	
PP		PG-TP-22-01		Laida	




-  Termo medienos brūseliai arba kt. analogiška medžiaga (spalva ruda)
-  Daugiasluoksnės plokštės (horiz., tamsiai pilka spalva) su aliuminio profiliais (šviesiai pilka spalva)
-  Daugiasluoksnės plokštės (horiz., tamsiai pilka spalva) su aliuminio profiliais (mėlyna / žalia spalva)
-  Daugiasluoksnės plokštės (vert., tamsiai pilka spalva)
-  Stiklas (langai, vitrinos)

		Savanorių pr. 6-120, 03116 Vilnius	Prekybos paskirties pastato ir sporto paskirties pastato, Estų g. 1 Vilniuje, statybos projektas	
A 1757	Arch. / PV A. Ilginytė		Brėžinys:	Laida
	Arch. U. Voveris		Pastatų fasadai	M 1:200
Etapas	Užsakovas:		Lapas	Lapų
PP	UAB „E1 NT“		PG-TP-22-01	



-  Termo medienos brūseliai arba kt. analogiška medžiaga (spalva ruda)
-  Daugiasluoksnės plokštės (vert., tamsiai pilka spalva)
-  Daugiasluoksnės plokštės (horiz., tamsiai pilka spalva) su aliuminio profiliais (šviesiai pilka spalva)
-  Daugiasluoksnės plokštės (horiz., tamsiai pilka spalva) su aliuminio profiliais (mėlyna / žalia spalva)
-  Stiklas (langai, vitrinos)

		Savanorių pr. 6-120, 03116 Vilnius	Prekybos paskirties pastato ir sporto paskirties pastato, Estų g. 1 Vilniuje, statybos projektas	
A 1757	Arch. / PV A. Ilginytė		Brėžinys:	Laida
	Arch. U. Voveris		Pastatų fasadai	M 1:200
Etapas:	Užsakovas:		PP	Lapas
	UAB „E1 NT“		PG-TP-22-01	Lapų



KALNĖNŲ
PREKYBOS CENTRAS

LOGO LOGO LOGO
LOGO LOGO LOGO LOGO
LOGO LOGO LOGO

KLINIKA

F. TRICK



KLINIKA

KALNĒNU
PREŠARĀJĒSIENĀ

LOGO LOGO LOGO
LOGO LOGO LOGO LOGO
LOGO LOGO LOGO

III. PRIEDAI

Forma patvirtinta
 Vilniaus miesto
 savivaldybės
 administracijos direktoriaus
 2019 m. d. Lapkričio 27d.
 įsakymu Nr. 30-3052/19



VILNIAUS MIESTO SAVIVALDYBĖS ADMINISTRACIJA

PRITARIU
 Vyriausiasis miesto architektas

(parašas)
 20 _____ m. _____ d.

PROJEKTINIŲ PASIŪLYMŲ RENGIMO UŽDUOTIS

20 m.
 Vilnius

1. Statinio projekto pavadinimas: Prekybos paskirties pastato ir sporto paskirties pastato Estų g. 1 Vilniuje, statybos projektui
2. Nustatomi žemės sklypo naudojimo reglamentai

2.1.	užstatymo tipas	Vadovautis Vilniaus miesto savivaldybės administracijos direktoriaus 2022-08-04 įsak. Nr. 30-2203/22 patvirtintu „Sklypo (kadastro Nr. 0101/0158:511) Nemėžio kaime detaliojo plano sprendinius sklype Nr. 1 koregavimu inicijavimo sutarties pagrindu“ TPDR Reg. Nr. T00088008 sprendiniais
2.2.	užstatymo tankis	
2.3.	užstatymo intensyvumas	
2.4.	aukštis (m) nuo statinių statybos zonos esamo žemės paviršiaus	
2.5.	maksimali absoliutinė altitudė (m)	
2.6.	aukštų skaičius (nuo–iki)	
2.7.	priklausomų želdynų plotas	
2.8.	automobilių stovėjimo vietų skaičius	Privalomas automobilių stovėjimo vietas projektuoti vadovaujantis STR 2.06.04:2014 „Gatvės ir vietinės reikšmės keliai. Bendrieji reikalavimai“ ir Vilniaus miesto savivaldybės tarybos patvirtintais sprendimais: 2017-12-20 sprendimu Nr. 1-1312 „Dėl Vilniaus miesto savivaldybės teritorijos suskirstymo į zonas pagal nustatytus automobilių stovėjimo vietų skaičiaus koeficientus schemas, kompensavimo už papildomai įrengtas automobilių stovėjimo vietas tvarkos aprašo ir sutarties formos

		<p>tvirtinimo“ bei 2021-07-14 sprendimu Nr. 1-1083 „Dėl Vilniaus miesto savivaldybės teritorijos suskirstymo į zonas pagal nustatytus automobilių stovėjimo vietų skaičiaus koeficientus schemos tvirtinimo“.</p> <p>Vadovaujantis 2018-12-19 Vilniaus miesto tarybos sprendimu Nr. 1-1859 patvirtintu „Vilniaus miesto savivaldybės darnaus judumo planu“ ir skatinant judėjimą mieste alternatyviomis priemonėmis, rekomenduojama didinti dviračių stovėjimo vietų skaičių - mažiausiai 1 vieta 2-3 butams, ir mažiausiai 10-iai proc. darbuotojų. Aikštelėse numatyti įrengti dviračių įkrovimui prieigas.</p>
2.9.	esamų medžių įvertinimas, taksacija	<p>Aiškinamajame rašte apibūdinti situaciją apie sklype esamus medžius. Prieš rengiant projektą, turi būti atlikta visų medžių, augančių teritorijoje ir už jos ribų (jei planuojami statiniai bei pastatai priartėja arčiau kaip 5 m atstumu iki medžių) inventorizacija su arboristiniu būklės bei medžių vertės gamtinei aplinkai ir kraštovaizdžiui vertinimu bei išvadomis projektuotojams apie vertingąsias esamų želdinių savybes, į kuriuos projektuotojas turi atsižvelgti projektavimo metu.</p> <p>Želdiniai vertinami remiantis Želdynų ir želdinių inventorizavimo ir apskaitos taisyklėmis (Lietuvos Respublikos aplinkos ministro 2008 m. sausio 8 d. įsakymas Nr. D1-5 „Dėl Želdynų ir želdinių inventorizavimo ir apskaitos taisyklių patvirtinimo“).</p> <p>Informaciją, kurie želdiniai yra saugotini rasite 2008 m. kovo 12 d. LR Vyriausybės nutarime Nr. 206. Grafinę ir tekstinę informaciją pateikti vadovaujantis pateiktu grafiniu/informaciniu medžių žymėjimo ir inventorizacijos lentelės pavyzdžiu „Grafinis / informacinis medžių žymėjimas plane ir inventorizacijos lentelės sudėtis“.</p> <p>Darbus gali atlikti kvalifikaciją inventorizuoti medžius ir vertinti jų būklę turintis specialistas.</p> <p>Numatant medžių (išskyrus invazinius augalus) kirtimą, taikomas adekvatus kompensavimas naujais želdiniais – kertamo medžio diametras kompensuojamas tokia pat sodinamų medžių diametrų suma, papildomai numatoma galimybė kompensuoti krūmų masyvais, kur 1cm medžio kamieno diametro yra tolygus 2 m² krūmų masyvo plotui (jei sodinami 60-80 cm sodinukai, 2-4 vnt./m² tankiu, priklausomai nuo augalo rūšies).</p> <p>Identifikuotus vertingus želdinius siekti išsaugoti ir integruoti į sklypo sprendinius. Privaloma pagrįsti būtinybę projektu šalinti medžius, pateikti informaciją ar buvo</p>

		nagrinėtos alternatyvos medžiams išsaugoti, 40 cm diametro ir brandesni medžiai gali būti siūlomi šalinti tik išimtiniais atvejais.
--	--	---

3. Kiti reikalavimai

3.1.	architektūrinės išraiškos priemonės: medžiagiškumas, spalva, tūrio formos, proporcijos, mastelis	<p>Vadovautis LR Statybos įstatymo 5 straipsnio bei LR Architektūros įstatymo 11 straipsnio reikalavimais. Pastatas savo tūriu, fasado kompozicija privalo derėti prie konteksto, tačiau kartu turi būti šiuolaikiški savo urbanistiniu sprendimu, architektūrine raiška bei technologiniais sprendimais, papildyti ir praturtinti miestovaizdžio charakterį. Atsižvelgti ir reaguoti į aplinkinio užstatymo aukštingumą, charakterį, proporcijas, mastelį; pastatų architektūrinė išraiška turi būti kontekstuali aplinkai. Užtikrinti natūralių, geriausia vietinių statybinių medžiagų – plytos, medis, betonas, metalas, stiklas, naudojimą; nurodyti fasadų apdailai parinktas medžiagas. Saugoti, neužgožti, neardyti ir architektūrinėmis priemonėmis pabrėžti susiformavusį kraštovaizdį – reljefą, želdynus ir želdinius. Projektiniuose pasiūlymuose pagrįsti sprendinių atitikimą architektūros kokybės kriterijams (LR Architektūros įstatymo 11 straip.).</p> <p>Formuojant naujų kvartalų urbanistinę struktūrą ar papildant esamus kvartalus naujais pastatais, diegiami perimetriniam užstatymui būdingi principai:</p> <ul style="list-style-type: none"> *pastatais, želdiniais ir gerbūvio elementais atskiriamos viešos (gatvių, aikščių, skverų,) erdvės nuo privačių kiemo erdvių; *pastatai statomi pagal gatvės erdvę formuojančias užstatymo linijas, į gatvės erdvę išsikišantys, atramomis neparemti pastatų elementai – erkeriai, balkonai, stogeliai formuoja gyvas ir dinamiškas gatvių perspektyvas; *kiemo erdvės formuojamos fiziniais ar emociniais barjeriais kuriant konkrečiai bendruomenei priklausančių erdvių ribas su akcentuojamais patekimais, skatinant šias erdves naudojančios bendruomenės įsitraukimą į erdvės priežiūrą ir kontrolę.
3.2.	reikalavimai sklypo sutvarkymui ir apželdinimui	<p>Parengti profesionalius žemės sklypo sutvarkymo ir apželdinimo sprendinius.</p> <p>Projektinių pasiūlymų sprendiniuose akcentuoti būsimų sprendinių įtaką sklypo ir gretimos aplinkos ekologiškai būklei, susiklosčiusiems socialiniams veiksniams, įvertinti kaip funkcionuos jungtys su gretimybėmis, taip</p>

	<p>pat ne suardyti, bet tobulinti esamus funkcinis ryšius teritorijoje, įvertinti greta esantį intensyviai naudojamą želdyną, akcentuoti esamas vertingąsias savybes. Įvertinti gamtinį teritorijos potencialą, esamą reljefą, klimatinės ir mikroklimatinės sąlygas.</p> <p>Aiškinamajame rašte motyvuotai apibūdinti teritorijos sutvarkymo planinės ir erdvinės kompozicijos idėją. Sklypo apželdinimo sprendiniais atliepti esamos vietos kraštovaizdžio sąlygas, užtikrinti teigiamą sprendinių vizualinę įtaką supančiai aplinkai.</p> <p>Siekiant užtikrinti kuo aukštesnę ekosistemine želdinių vertę, sklypo plano želdiniams taikomi šie prioritetai: išsaugomi esami medžiai ir želdinių masyvai, projektuojami medžiai (aukštaūgės rūšys), projektuojami medeliai (žemaūgės rūšys) ir krūmai bei žemę dengiantys krūmų masyvai, projektuojami žoliniai medingi augalai, tausojančio šienavimo pieva. Taip pat parenkamos aplinkai būdingos, vietinės šalies augalų rūšys. Žemiausią ekosistemine vertę turinti veja ir svetimžemiai augalai projektuojama tik funkciškai tam pagrįstuose plotuose.</p> <p>Nauji projektuojami želdiniai ir medžiai turi būti pažymėti sutartiniais ženklais, kurie žymėjimu skiriasi nuo esamų paliekamų želdinių žymėjimo.</p> <p>Aprašyti sklypo dangų medžiagiškumą, parinkimo motyvus.</p> <p>Aiškinamajame rašte nurodyti lietaus vandens surinkimo sprendinius. Pasiūlyti tvarius lietaus vandens surinkimo ir kitus tvarią aplinką formuojančius sprendinius panaudojant susiklosčiusios gamtinės situacijos potencialą. Vadovautis Vilniaus miesto savivaldybės administracijos direktoriaus 2022-08-04 įsak. Nr. 30-2203/22 patvirtintais „Sklypo (kadastro Nr. 0101/0158:511) Nemėžio kaime detaliojo plano sprendinius sklype Nr. 1 koregavimu inicijavimo sutarties pagrindu“ TPDR Reg. Nr. T00088008 sprendiniais. Paviršines nuotekas surinkti sklypo ribose naudojant želdynų lanštafo sprendinius (tvenkinukų įrengimą arba kitą infiltraciją į gruntą).</p> <p>Projektuojant automobilių stovėjimo aikšteles vadovautis STR „Gatvės ir vietinės reikšmės keliai. Bendrieji reikalavimai“. Numatyti gausų želdinimą ar kitas apsaugos priemones tarp projektuojamų aikštelių, pravažiavimų, ūkinės sklypo dalies ir gyvenamųjų sklypų ribų. Projektuojant antžeminę automobilių</p>
--	---

		<p>aikštelę želdinti perimetru, numatyti želdinių intarpus, jas projektuoti su medžiais ir/ar krūmais, užtikrinant tam reikalingus dangų ir technologinius sprendimus, numatyti pralaidžių dangų, vengti ištisinių nepralaidžių dangų plotų. Kietas dangas projektuoti atsižvelgiant į esamų medžių šaknų apsaugos zonas, numatyti statybos technologiją, kuri nepažeistų esamų medžių šaknų statybos metu.</p> <p>Vadovautis Priklausomųjų želdynų plotų normų apskaičiavimo tvarkos aprašu“ (Lietuvos Respublikos aplinkos ministro 2022 m. gegužės 27 d. įsakymo Nr. D1-151 redakcija).</p>
3.3.	konteksto sąlygojami reikalavimai	<p>Pastatų ir viešųjų erdvių sąrangos principai teritorijoje, pastatų išdėstymo sklype sprendiniai ir užstatymo rodikliai privalo atitikti urbanistinį kontekstą – teritorijoje susiklosčiusią ar tikslingai formuojamą užstatymo tipologiją ir jai būdingus užstatymo rodiklius: intensyvumą, tankį, aukštingumą, taip pat ne suardyti, bet tobulinti esamus funkcinius ryšius teritorijoje.</p> <p>Pastatai, susisiekimo infrastruktūra ir viešos erdvės pritaikytos tokiai judumo dalyvių hierarchijai: pėstysis>dviratininkas>viešas transportas>automobilis; Perimetriniu būdu ir jam giminingais principais užstatytų kvartalų sklypuose palei gatvės fasadus neleidžiamas antžeminių automobilių stovėjimo vietų įrengimas (galimas tik stovėjimas gatvėse, palei važiuojamąją dalį įrengiamose stovėjimo vietose); Viešųjų erdvių judėjimo traktuose, šaligatviuose, pėsčiųjų ir dviračių takuose negali būti judėjimui kliudančių elementų – patekimams į patalpas reikalingų laiptų, pandusių, taip pat atramų, ženklinimo įrenginių ir pan.</p> <p>Pirmuosiuose pastatų, esančių palei C ir žemesnės kategorijos gatves ir viešąsias erdves, aukštuose negalimi gyvybę gatvėse naikinantys aklini fasadai, parkingai ir garažai. Čia turi būti įrengiamos universalios paskirties, ne mažesnės nei 3,5 m aukščio patalpos – tinkamos naudoti įvairioms komercinėms, socialinėms, visuomeninėms ir kitoms paslaugoms. Į šias patalpas privalu įrengti neįgaliesiems pritaikytus patekimus iš gatvės. Palei D kategorijos gatves pirmuosiuose pastatų aukštuose gali būti įrengiami ir būstai.</p> <p>Įvertinti, atsižvelgti į šiaurės vakarinėje ir šiaurės rytinėje sklypo kaimynystėje esančias gretimybės - mažaaukščių gyvenamųjų namų kvartalus. Siekti kurti</p>

		<p>harmoningą santykį, numatyti apsauginės – buferinės zonos želdinių barjerus, kuri prislopintų ir atskirtų automobilių stovėjimo aikštelės poveikį aplinkiniams gyvenamiesiems namams.</p> <p>Užtikrinti reikalavimus keliamus žmonėms su negalia (STR2.03.01:2019 „Statinių prieinamumas“).</p> <p>Statytojas turi įgyvendinti statytojo teisę vadovaujantis LR Statybos įstatymo 3 straipsniu.</p> <p>Nepažeisti trečiųjų asmenų interesų. Atstumai iki sklypo ribų nustatomi vadovaujantis STR 2.02.02:2004 "Visuomeninės paskirties statiniai".</p> <p>Įvertinti bei rengiant sprendinius atsižvelgti į sklype įregistruotus servitutus, juos grafiškai vaizduoti PP sklypo plane.</p>
	reikalavimai susisiekimo ir inžinerinių tinklų plėtrai	Pagal susisiekimo ir inžinerinius tinklus eksploatuojančių institucijų sąlygas.
3.4.	kiti teritorijų planavimo dokumentuose nustatyti reikalavimai (bendruosiuose, specialiuosiuose planuose)	Įvertinti Vilniaus miesto savivaldybės teritorijos bendrojo plano (TPDR reg. Nr. T00086338) sprendinius, vadovautis ilniaus miesto dviračių takų specialiojo plano (TPDR reg. Nr. T00072197) sprendiniais ir Susisiekimo pėsčiomis projektų Vilniaus miesto savivaldybėje rengimo ir įgyvendinimo rekomendacijomis (patv. Vilniaus miesto savivaldybės administracijos direktoriaus 2018-12-17 įsak. Nr. 30-3844/18(2.1.1E-TD2).).
3.5.	su projekto įgyvendinimu susijusi būtina viešosios infrastruktūros plėtra	Turi būti vertinama esama, būsima pėsčiųjų, dviračių takų sistemos plėtra ir jos poreikis.
3.6.	projektinių pasiūlymų vaizdinės informacijos parengimas	Vadovaujantis 2019 m. gruodžio 16 d. Vilniaus miesto savivaldybės administracijos direktoriaus įsakymu Nr. 30-3178/19 patvirtintu „Projektinių pasiūlymų ir techninio projekto įtraukimo į GIS duomenų bazę ir geoportalą „Vilnius 3D planas“ tvarkos aprašu, projekto medžiaga pateikiama įtraukti į GIS duomenų bazę ir geoportalą „Vilniaus 3D planas“. Projektinių pasiūlymų sudėtis pagal STR1.04.04:2017 „Statinio projektavimas, projekto ekspertizė“ 13 priedą. Projektiniai pasiūlymai turi būti papildomi informacija reikalaujama aukščiau išdėstytuose užduoties punktuose. Projektinių pasiūlymų rengimo užduotis teikiama kaip projektinių pasiūlymų sudėtinė dalis. PP medžiagą papildyti kvartalo urbanistinės struktūros analize, sklypą analizuoti remiantis šiais aspektais: sklypo naudojimas (esami pėsčiųjų, dviratininkų takai, kita infrastruktūra, esami/būsimi srautai, ryšiai), svarbiausieji vietos charakterį formuojantys elementai (pastatai,

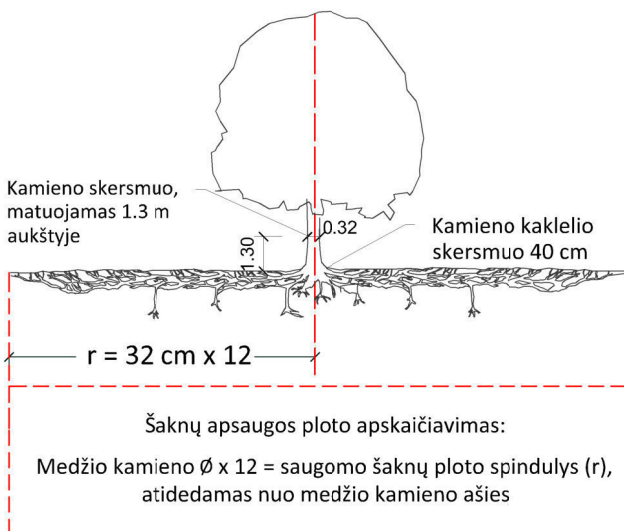
	<p>viešos/privačios erdvės, reljefas, medžiai ir kt.); sklypo ribos, jų fizinė išraiška; sklypo gretimybės (fizinės, funkcinės, kultūrinės ir kt.) ir kt. Projektinių pasiūlymų grafinėje medžiagoje (pjūvniuose, fasaduose) nurodyti projektuojamo pastato/pastatų, statinio statybos zonos esamo žemės paviršiaus vidutinę altitudę, esamo žemės paviršiaus kontūrą. PP aiškinamajame rašte aprašyti, nuotekų tvarkymo pasiūlymus, atliekų tvarkymo pasiūlymus, orientacinius energinių išteklių (elektros energijos, šilumos, geriamojo vandens, dujų ir kitų išteklių) kiekius ir apsirūpinimo šaltinius. Užtikrinti visuomenės informavimą STR „Statinio projektavimas, projekto ekspertizė“ VIII skyriuje nustatyta tvarka; informacinis stendas turi būti pakankamo dydžio (ne mažiau kaip 0,5 kv. m), stende pateikiama statinių išdėstymo sklype su gretima urbanistine aplinka vizualizacija, nurodoma stendo įrengimo ir išmontavimo datos ir kita privaloma informacija.</p>
--	--

Jovilė Jaruševičiūtė, el. paštas jovile.jaruseviciute@vilnius.lt

Kristina Kiseliauskienė, el. paštas kristina.kiseliauskienė@vilnius.lt

Lietuvos Respublikos viešojo administravimo įstatymo 36 straipsnis: asmuo turi teisę apskusti viešojo administravimo subjekto priimtą administracinės procedūros sprendimą savo pasirinkimu administracinių ginčų komisijai arba administraciniam teismui įstatymų nustatyta tvarka.

Grafinis/informacinis medžių žymėjimas plane ir medžių inventORIZACIJOS lentelės sudėtis



SVARBU:

- Gamtinėje medžio augimvietėje šaknų projekcija visuomet didesnė už lajos projekciją. Urbanizuotose teritorijose šaknų projekcija gali būti asimetriška ir mažesnė.
- Parentant projektinius sprendinius, būtina numatyti esamo šaknyso išsaugojimo priemones, nemažinant esamo šaknyso ploto. Mažinimo atveju - būtinas EAC arba ISA* arboristo vertinimas.
- Projektuojant dangas lajos projekcijos plote, dangų atitraukimas skaičiuojamas nuo kamieno kaklelio.

REIKALAVIMAI SAUGOMAM ŠAKNŲ PLOTUI:

- Saugomo šaknų ploto koregavimas galimas tik su EAC arba ISA* sertifikuoto arboristo priežiūra, kiekviena situacija vertinama individualiai.
- Statinių ir pastatų projektavimas ir statybos darbai judinant gruntą galimi tik pagal arboristo rekomendacijas, naudojant patvirtintas, medžio gerovę išsaugančias technologijas.
- Saugomame šaknų plote draudžiama kelti ar žeminti esamo grunto lygį daugiau nei 5 cm.
- Kasimo darbai vykdomi tik su kvalifikuoto arboristo priežiūra, rankiniu būdu ar naudojant oro kastuvą.
- Saugomame šaknų plote draudžiama sandėliuoti statybines medžiagas ir gruntą, įvažiuoti mechanizuotomis transporto priemonėmis ar jas ten statyti.
- Saugomas šaknų plotas aptveriamas apsaugine, ne žemesne kaip 2 m. aukščio tvora su įspėjamaisiais ženklais. Tvora privalo likti visų darbų metu, net jei dalis darbų patenka į šią zoną.

* EAC - Europos arboristikos tarybos (European Arboricultural Council (EAC)) sertifikatas – European Tree Worker (ETW), ISA - Tarptautinės arboristikos draugijos sertifikatas (International Society of Arboriculture (ISA))

Pastaba 1: Jei medžių šalinimas yra numatytas DP, pažymimas šių medžių šaknų saugojimo plotas plane bei kamieno kaklelio diametras.

Pastaba 2: Rengiant topo nuotrauką, atliekama medžių taksacija su tikslia medžio kamieno ašies vieta.

Pastaba 3: Numatant medžių (išskyrus invazines rūšis) kirtimą, taikomas adekvatus kompensavimas naujais želdiniais - kertamo medžio diametras kompensuojamas tokia pat sodinamų medžių diametrų suma, papildomai numatoma galimybė kompensuoti krūmų masyvais, kur 1 cm medžio kamieno diametro yra tolygus 2 m² krūmų masyvo plotui (jei sodinami 60-80 cm sodinukai, 2-4 vnt/m² tankiu, priklausomai nuo augalo rūšies ir situacijos).

Pastaba 4: Saugomo gamtos objekto statusą turinčiam medžiui, šaknų apsaugos ploto spindulys (r) apskaičiuojamas kamieno \varnothing dauginant iš 15.

ŽELDINIŲ INVENTORIZACIJOS LENTELĖS PAVYZDYS

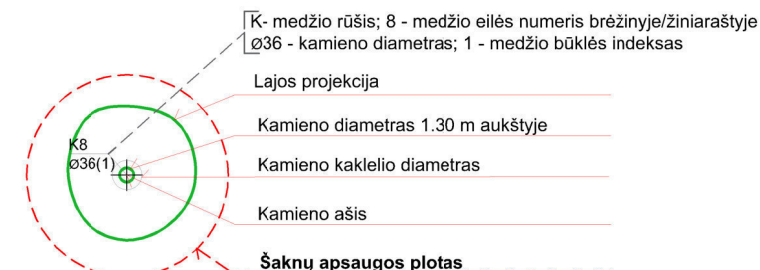
Nr. plane	Medžio rūšis lietuviškai	Medžio rūšis lotyniškai	Kamieno diametras cm 1.30 m aukštyje (cm)	Kamieno diametras ties kamieno kakleliu (cm)	Saugomo šaknų ploto spindulys (m)	Lajos projekcija nuo ašies Š,R,P,V kryptimis (m)	Medžio būklės indeksas 1, 2, 3, 4, 5	Siūlomos/būtinosios arboristinės/tvarkymo priemonės
1	2	3	4	5	6	7	8	9
8	Paprastasis klevas	Acer platanoides	32	40	3,84	3; 4,3; 5; 3,4	1	Formuojamasis genėjimas

MEDŽIŲ LAJOS IR ŠAKNYNO PROJEKCIJOS ŽYMĖJIMAS BRĖŽINYJE

Medžio būklės indekso ženklai

- 1 - GEROS BŪKLĖS MEDIS
žymens spalva RGB - 23,181,44
- 2 - VIDUTINĖ BŪKLĖS MEDIS
žymens spalva RGB - 0,191,255
- 3 - NEPATENKINAMOS BŪKLĖS MEDIS
žymens spalva RGB - 147,39,143
- 4 - BLOGOS BŪKLĖS MEDIS
žymens spalva RGB - 99,100,102
- 5 - SIŪLOMAS ŠALINTI MEDIS
žymens spalva RGB - 205,32,39
- 6 - SAUGOMO GAMTOS OBJEKTO STATUSĄ TURINTIS MEDIS
žymens spalva RGB - 176,108,59

Šaknų apsaugos ploto spindulys seneliams medžiams apskaičiuojamas kamieno \varnothing dauginant iš 15



DETALŪS METADUOMENYS

Dokumento sudarytojas (-ai)	Vilniaus miesto savivaldybė 188710061, Konstitucijos pr. 3, LT-09601, Vilnius
Dokumento pavadinimas (antraštė)	PRAŠYMAS SUTEIKTI PASLAUGĄ "PROJEKTINIŲ PASIŪLYMŲ UŽDUOTIES TVIRTINIMAS"
Dokumento registracijos data ir numeris	2022-10-06 Nr. A659-403/22(2.15.2.59E-MPA)
Dokumento gavimo data ir dokumento gavimo registracijos numeris	–
Dokumento specifikacijos identifikavimo žymuo	ADOC-V1.0
Parašo paskirtis	Pasirašymas
Parašą sukūrusio asmens vardas, pavardė ir pareigos	Mindaugas Pakalnis, Vilniaus miesto savivaldybės administracijos vyriausiasis architektas, Administracijos direktorius
Sertifikatas išduotas	MINDAUGAS PAKALNIS LT
Parašo sukūrimo data ir laikas	2022-10-05 23:01:00 (GMT+03:00)
Parašo formatas	XAdES-T
Laiko žymoje nurodytas laikas	2022-10-05 23:01:00 (GMT+03:00)
Informacija apie sertifikavimo paslaugų teikėją	EID-SK 2016, AS Sertifitseerimiskeskus EE
Sertifikato galiojimo laikas	2020-11-03 20:19:13 – 2025-11-02 23:59:59
Informacija apie būdus, naudotus metaduomenų vientisumui užtikrinti	"Registravimas" paskirties metaduomenų vientisumas užtikrintas naudojant "RCSC IssuingCA, VI Registru centras - i.k. 124110246 LT" išduotą sertifikatą "Dokumentų valdymo sistema Avilys, Vilniaus miesto savivaldybės administracija, i.k. 188710061 LT", sertifikatas galioja nuo 2021-12-20 09:38:49 iki 2024-12-19 09:38:49
Pagrindinio dokumento priedų skaičius	1
Pagrindinio dokumento priedamų dokumentų skaičius	–
Priedamo dokumento sudarytojas (-ai)	–
Priedamo dokumento pavadinimas (antraštė)	–
Priedamo dokumento registracijos data ir numeris	–
Programinės įrangos, kuria naudojantis sudarytas elektroninis dokumentas, pavadinimas	Dokumentų valdymo sistema „Avilys“, versija 3.5.60
Informacija apie elektroninio dokumento ir elektroninio (-ių) parašo (-ų) tikrinimą (tikrinimo data)	Atitinka specifikacijos keliamus reikalavimus. Visi dokumente esantys elektroniniai parašai galioja (2022-10-06 07:18:00)
Paieškos nuoroda	–
Papildomi metaduomenys	Nuorašą suformavo 2022-10-06 07:18:00 Dokumentų valdymo sistema „Avilys“

DETALŪS METADUOMENYS

Dokumento sudarytojas (-ai)	Vilniaus miesto savivaldybė 188710061, Konstitucijos pr. 3, LT-09601, Vilnius
Dokumento pavadinimas (antraštė)	DĖL PRAŠYMO PRITARTI PROJEKTINIAMS PASIŪLYMAMS, ESTŲ G. 1
Dokumento registracijos data ir numeris	2023-03-24 Nr. A51-53339/23(3.3.2.26-MPA)
Dokumento gavimo data ir dokumento gavimo registracijos numeris	–
Dokumento specifikacijos identifikavimo žymuo	ADOC-V1.0
Parašo paskirtis	Pasirašymas
Parašą sukūrusio asmens vardas, pavardė ir pareigos	Mindaugas Pakalnis, Vilniaus miesto savivaldybės administracijos vyriausiasis architektas, Administracijos direktorius
Sertifikatas išduotas	MINDAUGAS PAKALNIS LT
Parašo sukūrimo data ir laikas	2023-03-24 16:09:06 (GMT+02:00)
Parašo formatas	XAdES-T
Laiko žymoje nurodytas laikas	2023-03-24 16:09:20 (GMT+02:00)
Informacija apie sertifikavimo paslaugų teikėją	EID-SK 2016, AS Sertifitseerimiskeskus EE
Sertifikato galiojimo laikas	2020-11-03 20:19:13 – 2025-11-02 23:59:59
Informacija apie būdus, naudotus metaduomenų vientisumui užtikrinti	"Registravimas" paskirties metaduomenų vientisumas užtikrintas naudojant "RCSC IssuingCA, VI Registru centras - i.k. 124110246 LT" išduotą sertifikatą "Dokumentų valdymo sistema Avilys, Vilniaus miesto savivaldybės administracija, į.k. 188710061 LT", sertifikatas galioja nuo 2021-12-20 09:38:49 iki 2024-12-19 09:38:49
Pagrindinio dokumento priedų skaičius	2
Pagrindinio dokumento priedamų dokumentų skaičius	–
Priedamo dokumento sudarytojas (-ai)	–
Priedamo dokumento pavadinimas (antraštė)	–
Priedamo dokumento registracijos data ir numeris	–
Programinės įrangos, kuria naudojantis sudarytas elektroninis dokumentas, pavadinimas	Dokumentų valdymo sistema „Avilys“, versija 3.5.69.1
Informacija apie elektroninio dokumento ir elektroninio (-ių) parašo (-ų) tikrinimą (tikrinimo data)	Atitinka specifikacijos keliamus reikalavimus. Visi dokumente esantys elektroniniai parašai galioja (2023-03-24 18:30:03)
Paieškos nuoroda	–
Papildomi metaduomenys	Nuorašą suformavo 2023-03-24 18:30:05 Dokumentų valdymo sistema „Avilys“