



Im. Kodas 303053107, Aguonų g. 7-18, LT-03213 Vilnius
Tel. 861205051, El.paštas: visi@sprik.lt

Komplekso Nr.: 176

Projekto pavadinimas: **VIEŠOSIOS ERDVĖS, ESANČIOS TIES PAUPIO G. 54, VILNIUS SUTVARKYMO PROJEKTAS.**

Statytojas: **VILNIAUS MIESTO SAVIVALDYBĖS ADMINISTRACIJA**

Statinio kategorija: **NESUDĖTINGAS**

Statybos rūšis: **NAUJA STATYBA**

Stadija: **PROJEKTINIAI PASIŪLYMAI**

Projekto laida: **0**

Nekilnojamojų kultūros vertybių teritorija: **VILNIAUS SENOJO MIESTO IR PRIEMIESČIŲ ARCHEOLOGINĖ VIETOVĖ (KODAS 25504) VILNIAUS SENAMIESČIO (16703) VIZUALINĖS APSAUGOS POZONIS**

Pareigos	Pavardė	Parašas
direktorius	M.Oišauskas	
projekto vadovas	J. Cirtautaitė A2217	
KPDV	M.Oišauskas A2220	
KR. ARCH	L. Ūsas	

VILNIUS 2024

BYLOS SUDĖTIES ŽINIARAŠTIS

Eil.N r.	Pavadinimas	Brėžinio kodas	Lapų sk.
1	Titulinis lapas		1
2	Bylos sudėties žiniaraštis	176-XX-PP-BSŽ	1
3	Aiškinamasis raštas	176-XX-PP-AR	33
GRAFINĖ DALIS			
1	Situacijos schema M 1:2000	176-00-PP-B_01	1
2	Sklypo planas M 1:200	176-00-PP-B_02	1
3	Sklypo sutvarkymo planas M 1:200	176-00-PP-B_03	1
4	Sklypo vertikalinis planas M1:200	176-00-PP-B_04	1
5	Sklypo apželdinimo planas M 1:200	176-00-PP-B_05	1
6	Sklypo apšvietimo planas M1:200	176-00-PP-B_06	1
7	D1-Amfiteatro detalizacija	176-00-PP-B_07	2
8	Vizualizacijos	176-00-PP-B_08	2
PRIEDAI			
P_1	Projektinių pasiūlymų rengimo užduotis		4
P_2	Želdinių inventORIZACIJA ir būklės vertinimas		17

KVAL. DOK. NR.	PROJEKTO DALIES RENGĖJAS MB „Sprik“ (303053107) Aguonų g. 7-18, LT-03213 Vilnius +37061205051, info@sprik.lt			STATINIO NR. IR PAVADINIMAS VIEŠOSIOS ERDVĖS ŠALIA PAUPIO G. 54, VILNIUS SUTVARKYMO PROJEKTAS		
A2217	PV	JŪRATĖ CIRTAUTAITĖ		DOKUMENTO PAVADINIMAS BYLOS SUDĖTIES ŽINIARAŠTIS		LAIDA
A2220	KPDV	MANTAS OLŠAUSKAS				0
7072	ARCH	DONATAS CESIULIS				
KALBOS TRUMPINYS	STATYTOJAS / UŽSAKOVAS VILNIAUS MIESTO SAVIVALDYBĖS ADMINISTRACIJA			DOKUMENTO ŽYMUO 176-XX-PP-BSŽ		LAPAS 1
LT						LAPŲ 1

AIŠKINAMASIS RAŠTAS

Turinys

1.	Projekto rengimo pagrindas	2
1.1.	Projektavimo užduotis	2
1.2.	Pagrindiniai normatyviniai dokumentai.....	2
2.	Esama situacija	4
2.1.	Esama sklypo situacija.....	4
2.6.	Teritorijos nuotraukos	7
2.7.	Gretimybės	8
2.8.	Želdinių būklė ir želdynų Sistema.....	9
2.11.	Judėjimas.....	12
2.12.	Triukšmo analizė.....	13
3.	Aktualūs planavimo dokumentai	14
3.1.	Teritorijų planavimo dokumentų parametrai.....	14
3.1.1.	Vilniaus miesto savivaldybės bendrasis planas	14
4.	Paveldosauginė dalis.....	15
5.1.1.	Kultūros paveldo zonos ir reglamentai.....	16
5.1.2.	Archeologinio paveldo tyrimų būtinybės gretimame sklype Paupio g. 54, įvertinimo išvados 16	
5.2.	Istorinė-urbanistinė teritorijos analizė	19
6.	Viešoji erdvė – sprendiniai	21
6.1.	Projektas	21
6.3.	Judėjimas.....	23
6.5.	Medžiai ir kiti želdiniai.....	24
6.6.	Dangos.....	28
6.7.	Apšvietimas ir mažosios architektūros elementai.....	31

0	2024 09 02	<i>Projektinių pasiūlyimų viešinimui</i>			
LAIDA	IŠLEIDIMO DATA	LAIDOS STATUSAS, KEITIMO PRIEŽASTIS (JEI TAIKOMA)			
KVAL. DOK. NR.	PROJEKTO DALIES RENGĖJAS <small>MB „Sprik“ (303053107) Aguonų g. 7-18, LT-03213 Vilnius +37061205051, info@sprik.lt</small>		STATINIO NR. IR PAVADINIMAS VIEŠOSIOS ERDVĖS, ESANČIOS TIES PAUPIO G. 54, VILNIUS SUTVARKYMO PROJEKTAS.		
A2217	PV	JŪRATĖ CIRTAUTAITĖ	DOKUMENTO PAVADINIMAS AIŠKINAMASIS RAŠTAS	LAIDA	
A2220	KPDV	MANTAS OLŠAUSKAS		0	
7072	ARCH	DONATAS CESIULIS			
KALBOS TRUMPINYS	STATYTOJAS / UŽSAKOVAS VILNIAUS MIESTO SAVIVALDYBĖS ADMINISTRACIJA		DOKUMENTO ŽYMUO	LAPAS	LAPŲ
LT			176-XX-PP-AR	1	33

1. Projekto rengimo pagrindas

1.1. Projektavimo užduotis

Darbo objektas.

Viešoji erdvė ties Paupio g. 54 (toliau – Skveras).

Darbo tikslas.

Parengti Skvero projektinius pasiūlymus, atsižvelgiant į bendruomenių pastabas bei pasiūlymus.

Reikalavimai darbui.

- Pagal poreikį atlikti teritorijos tyrimus ir analizę pirminei tvarkymo koncepcijai ir projektinių pasiūlymų užduoties aptarimui su visuomene;
- Parengti Skvero sutvarkymo projektinius pasiūlymus. Pateikti teritorijos sutvarkymo su gretima urbanistine aplinka schema, viešosios erdvės sutvarkymo pagrindinį brėžinį (M1:500), esminių viešosios erdvės vietų detalizacijas, mažosios architektūros pavyzdžius, vizualizacijas ar eskizus;
- Atlikti dendrologinius tyrimus ir pateikti išvadas bei rekomendacijas dėl esamų medžių išsaugojimo, šalinimo, genėjimo, formavimo ir t.t. Atlikti medžių taksaciją bei grafinį vaizdavimą pagal pridedamą priedą;
- Įvertinus esamų medžių būklę, siekti teritorijoje išsaugoti medžius, o numatant šalinti dėl biologinių priežasčių, jų vietoje atsodinti ne dekoratyvias didelių miesto medžių rūšis;
- Numatyti gausesnį želdinimą iš rytinės teritorijos pusės, siekiant suformuoti barjerą triukšmo bei užterštumo mažinimui;
- Vertinti galimybę Skvere numatyti erdvę skulptūriniam elementui, reikiamas komunikacijas;
- Pėsčiųjų jungtis numatyti įvertinus esamus susiklosčiusius pėsčiųjų ryšius teritorijoje bei būsimus pėsčiųjų ryšius, atsižvelgiant į greta vystomo komplekso projektą;
- Pateikti teritorijos apželdinimo planą ir projektuojamų želdinių (medžių, krūmų, žolinių augalų, lianų) rūšis, preliminarūs kiekius, komponavimo būdus ir jų parinkimo motyvus. Pirmenybę teikti augalų rūšims, kurios gerina vietos biologinę įvairovę - medžiams, krūmų ir daugiamečių augalų plotams, veją projektuoti tik funkciškai tam pagrįstose vietose;
- Pateikti teritorijos apšvietimo pasiūlymus užtikrinant, kad viešoji erdvė būtų pakankamai apšviesta;
- Pateikti pasiūlymus dėl teritorijos mažosios architektūros sprendinių;
- Periodiškai organizuoti susitikimus su Miesto aplinkos skyriumi;
- Parengti projektinių pasiūlymų pristatymą (.ppt ar .pdf formatu), pateikiant esamos situacijos fotofiksaciją ir projektinius siūlymus.

Kiti reikalavimai.

- Projektinius pasiūlymus pristatyti, vadovaujantis Vilniaus miesto savivaldybės administracijos direktoriaus 2018 m. rugsėjo 4 d. įsakymu Nr. Nr. 30-2934/18(2.1.1E-TD2) „Dėl Atskirųjų želdynų projektų, rengiamų Savivaldybės ir valstybinės žemės sklypuose, viešinimo tvarkos aprašo tvirtinimo“ nustatyta tvarka;
- Per dvi savaites nuo rašto gavimo dienos susiderinti preliminarų projektavimo grafiką su Miesto aplinkos skyriumi;
- Projektinius pasiūlymus suderinti Vilniaus miesto savivaldybės administracijos Miesto aplinkos skyriumi;
- Parengti ir suderinti projektiniai pasiūlymai pateikiami Vilniaus miesto savivaldybės administracijos Miesto aplinkos skyriui - bylos (aiškinamasis raštas, grafinė dalis) – 1 vnt., USB laikmenoje (aiškinamasis raštas Word ir PDF formatu, grafinė dalis PDF formatu)– 1 vnt.

1.2. Pagrindiniai normatyviniai dokumentai

Projektiniai pasiūlymai parengti remiantis aktualiais teisiniais aktais bei standartais. Projekto viešinimo procesas organizuojamas pagal Vilniaus miesto administracijos direktoriaus įsakymą NR. 30-

DOKUMENTO ŽYMUO	LAPAS	LAPŲ	LAIDA
176-XX-PP-AR	2	33	0

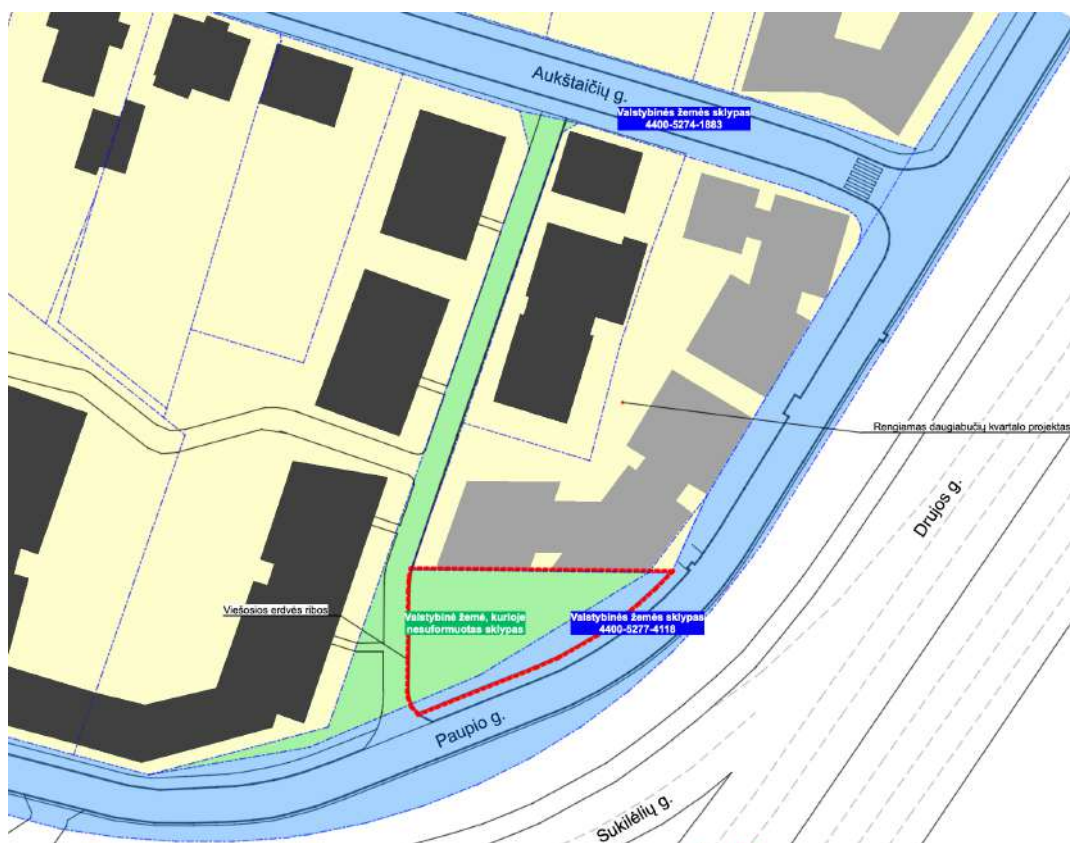
2934/18(2.1.1E-TD2) "Dėl Atskirųjų Želdynų Projektų, Rengiamų Savivaldybės ir Valstybinės Žemės Sklypuose, Viešinimo Tvarkos Aprašo Tvirtinimo".

- Lietuvos Respublikos Želdynų įstatymas 2007 m. birželio 28 d. Nr. X-1241 Vilnius;
- Lietuvos Respublikos Architektūros įstatymas 2017 m. birželio 8 d. Nr. XIII-425 Vilnius;
- Lietuvos Respublikos statybos įstatymas 1996 m. kovo 19 d. Nr. I-1240 Vilnius;
- Lietuvos Respublikos Saugomų Teritorijų įstatymas 1993 m. lapkričio 9 d. Nr. I-301 Vilnius;
- Lietuvos Respublikos Aplinkos Apsaugos įstatymas;
- Lietuvos Respublikos Teritorijų Planavimo įstatymas 1995 m. gruodžio 12 d. Nr. I-1120 Vilnius;
- STR 1.01.02:2016 „Normatyviniai statybos techniniai dokumentai“;
- STR 1.01.03:2017 „Statinių klasifikavimas“;
- STR 1.01.08:2002 „Statinio statybos rūšys“;
- STR 1.04.04:2017 „Statinio projektavimas, projekto ekspertizė“;
- STR 1.05.01:2017 „Statybą leidžiantys dokumentai. Statybos užbaigimas. Statybos sustabdymas. Savavališkos statybos padarinių šalinimas. Statybos pagal neteisėtai išduotą statybą leidžiantį dokumentą padarinių šalinimas“;
- STR 1.06.01:2016 „Statybos darbai. Statinio statybos priežiūra“;
- STR 2.03.01:2019 „Statinių prieinamumas“;
- STR 2.06.02:2014 „Gatvės ir vietinės reikšmės keliai. Bendrieji reikalavimai“
- Vilniaus Miesto Savivaldybės Administracijos Direktoriaus įsakymas NR. 30-2934/18(2.1.1E-TD2) "Dėl Atskirųjų Želdynų Projektų, Rengiamų Savivaldybės ir Valstybinės Žemės Sklypuose, Viešinimo Tvarkos Aprašo Tvirtinimo“;
- KPT SDK 19 "Automobilių kelių standartizuotų dangų konstrukcijų projektavimo taisyklės"
- TRA SBR 19 "Automobilių kelių nesurįštųjų mišinių ir gruntų, naudojamų sluoksniams be rišiklių, techninių reikalavimų aprašas";
- Pėsčiųjų ir dviračių takų projektavimo rekomendacijos R PDTP 12, Lietuvos Automobilių kelių direkcija;
- Automobilių kelių dangos konstrukcijos iš trinkelėlių ir plokščių įrengimo taisyklės JT TRINKELĖS 14
- Automobilių kelių dangos konstrukcijos sluoksnių be rišiklių įrengimo taisyklės JT SBR 19
- ISO 21542:2011 „Pastatų statyba. Užstatytos aplinkos prieinamumas ir naudojamumas“;
- ISO 23599:2012 „Pagalbinės priemonės neregiamoms ir silpnaregiams. Taktiliniai vaikščiojamojo paviršiaus indikatoriai“.

DOKUMENTO ŽYMUO	LAPAS	LAPŲ	LAIDA
176-XX-PP-AR	3	33	0

2. Esama situacija

2.1. Esama sklypo situacija



Sklypų ribų schema



Ištrauka iš situacijos plano

DOKUMENTO ŽYMUO	LAPAS	LAPŲ	LAIDA
176-XX-PP-AR	4	33	0

Nagrinėjamas sklypas, kuriame planuojama įrengti viešąją erdvę, ribojasi su privačiu sklypu, kuriame planuojamas daugiabučių gyvenamųjų namų kvartalas (Paupio g. 54). Iš kitų pusių sklypas apribotas valstybinės žemės sklypo – Paupio gatvės. Dalis sklypo patenka į šio sklypo ribas. Kita dalis sklypo yra valstybinėje žemėje, kurioje nesuformuoti sklypai.

Nagrinėjamas sklypas patenka į:

- Vilniaus senojo miesto ir priemiesčių archeologinė vietovė (kodas 25504);
- Vilniaus senamiesčio (16703) vizualinės apsaugos pozonis.

2.2. Esamos funkcijos sklype

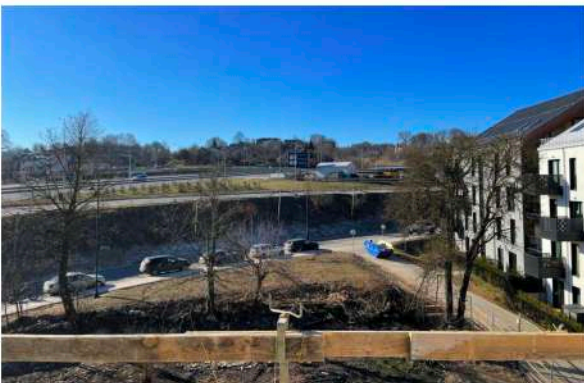
Esame sklype esamų funkcijų nėra. Teritorija apsėta žole, joje takų ar kitų elementų nėra. Šalia naujai įrengto šaligatvio Paupio gatvėje įrengtas apšvietimo stulpas.

Esamos situacijos nuotraukos



Nuotrauka Nr. 1

Situacijos ortofoto



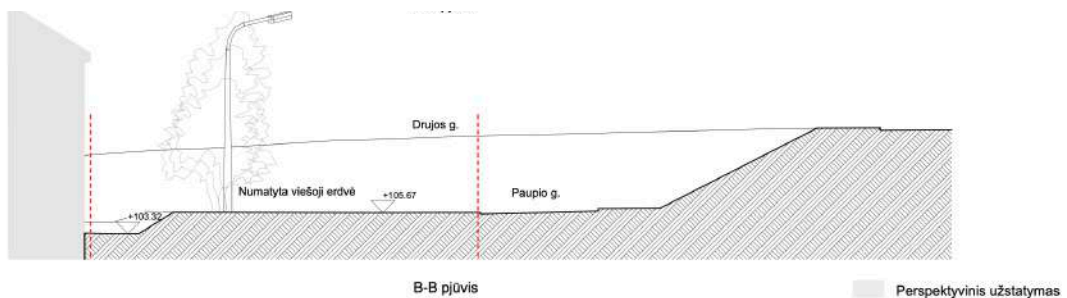
Nuotrauka Nr. 2



Nuotrauka Nr. 3

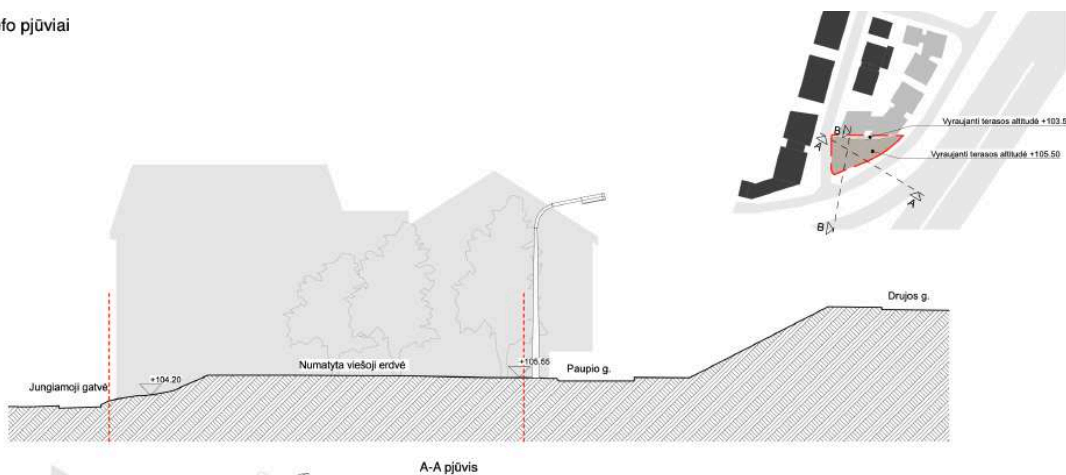
2.3. Esamas sklypo reljefas

Viešosios erdvės reljefas tolygus, su 2 m aukščio perkritimu ties gretimu, planuojamų daugiabučių, sklypu. Rytuose status šlaitas kyla į Drujos gatvę. Vakaruose reljefas leidžiasi link bevardės gatvės.



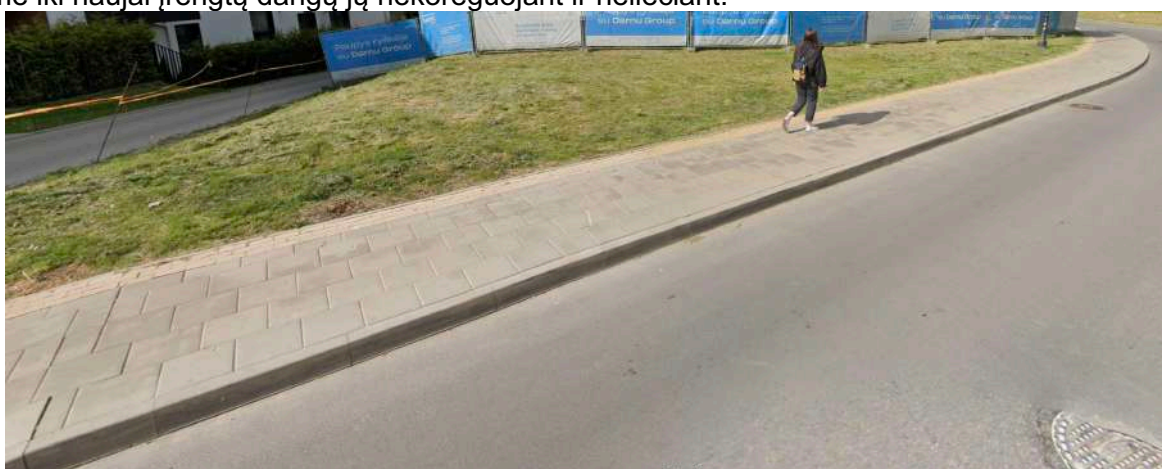
DOKUMENTO ŽYMUO	LAPAS	LAPŲ	LAIDA
176-XX-PP-AR	5	33	0

Reljefo pjūviai



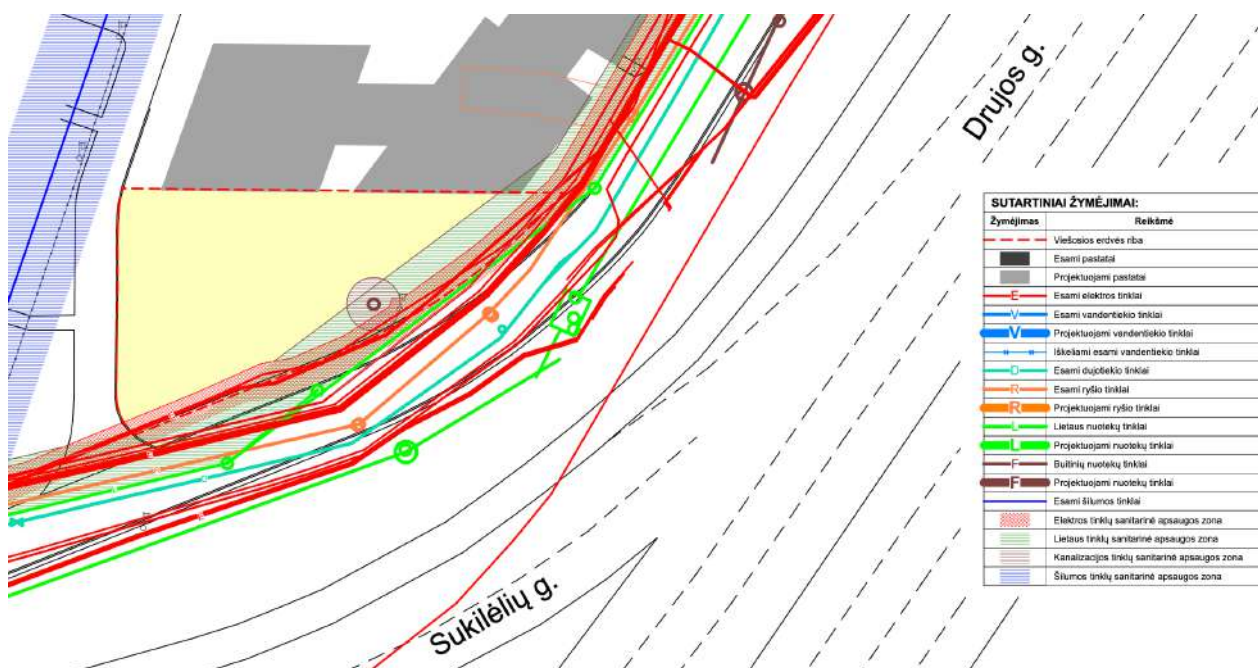
2.4. Esamos dangos sklype

Esamų dangų sklyp nėra. Sklypas apsėtas žole. Šali sklypo einanti Paupio gatvės atkarpa neseniai suremontuota – paklotas naujas šaligatvis, nauji bortai ir dangos. Su projekto sprendiniais ateiname iki naujai įrengtų dangų jų nekoreguojant ir neliečiant.



Paupio gatvės šaligatvio dangos: betoninės plytelės, neįgaliųjų vedimo – tekstūrinės trinkelės.

2.5. Esami inžineriniai tinklai



DOKUMENTO ŽYMUO

176-XX-PP-AR

LAPAS

6

LAPŲ

33

LAIDA

0

Į viešąją erdvę patenka elektros, lietaus nuotekų, kanalizacijos tinklų sanitarinės apsaugos zonos ir kai kurie tinklai.

Viešosios erdvės rytiniame pakraštyje yra esamas apšvietimo stulpas.

Didžiojoje viešosios erdvės dalyje nėra inžinerinių tinklų, medžių sodinimas galimas.

2.6. Teritorijos nuotraukos



Vaizdas nuo jungiamosios bevardės gatvės



Vaizdas nuo Paupio g. (šiaurės vakarų)

DOKUMENTO ŽYMUO	LAPAS	LAPŲ	LAIDA
176-XX-PP-AR	7	33	0



Vaizdas iš viršaus (Iš Aukštaičių g. 25)

2.7. Gretimbės

Šalia viešos erdvės sklypo esančios gretimbės:

- Aukštaičių g. 19: daugiabučių / administracinių pastatų kompleksas. Į viešąją erdvę orientuoti gyvenamosios paskirties butai su terasomis pirmuose aukštuose, balkonais.



DOKUMENTO ŽYMUO

176-XX-PP-AR

LAPAS

8

LAPŲ

33

LAIDA

0

- Paupio g. 54: rengiamas administracinės paskirties pastato projektas. Į viešąją erdvę numatyti administracinių patalpų langai, pirmame aukšte su įėjimo į viešąją erdvę – komercija.



2.8. Želdinių būklė ir želdynų Sistema

Arboristinis medžių ir krūmų vertinimas sklype ir šalia sklypo.

Viešojoje erdvėje inventorizuoti trys medžiai:

UK6 – uosialapis klevas

L7 – mažalapė liepa

L8 - mažalapė liepa

Arboristiniame vertinime pateiktos siūlomos / būtinos tvarkymo priemonės:

Medžio nr. plane	Medžio rūšis lietuviškai	Medžio rūšis lotyniškai	Kamieno diametras cm 1.3m aukštyje (cm)	Kamieno diametras ties kamieno kakleliu (cm)	Šaknų apsaugos zonos spindulys (m)	Lajos projekcija nuo ašies Š/R/P/V kryptimis	Medžio būklės indeksas 1, 2, 3, 4, 5	Siūlomos/būtinos arboristinės/tvarkymo priemonės
6	Uosialapis klevas	Acer negundo	25	47	3,00	6,2/3,5/3,2/2,8	4	Lajos priežiūros genėjimas. Šiaurinės pusės lajos reidkcinis genėjimas iki 20 proc. Polajo supurenimas ir biologinių mikropreparatų įterpimas į gilesnius dirvožemio sluoksnius.
7	Mažalapė liepa	Tilia cordata	45	65	5,40	5/3,6/3,2/2,8	4	Lajos priežiūros genėjimas. Polajo supurenimas ir biologinių mikropreparatų įterpimas į gilesnius dirvožemio sluoksnius.
8	Mažalapė liepa	Tilia cordata	54	74	6,48	5,9/4,7/3,2/4,3	3	Lajos priežiūros genėjimas. Polajo supurenimas ir biologinių mikropreparatų įterpimas į gilesnius dirvožemio sluoksnius.

DOKUMENTO ŽYMUO

176-XX-PP-AR

LAPAS

9

LAPŲ

33

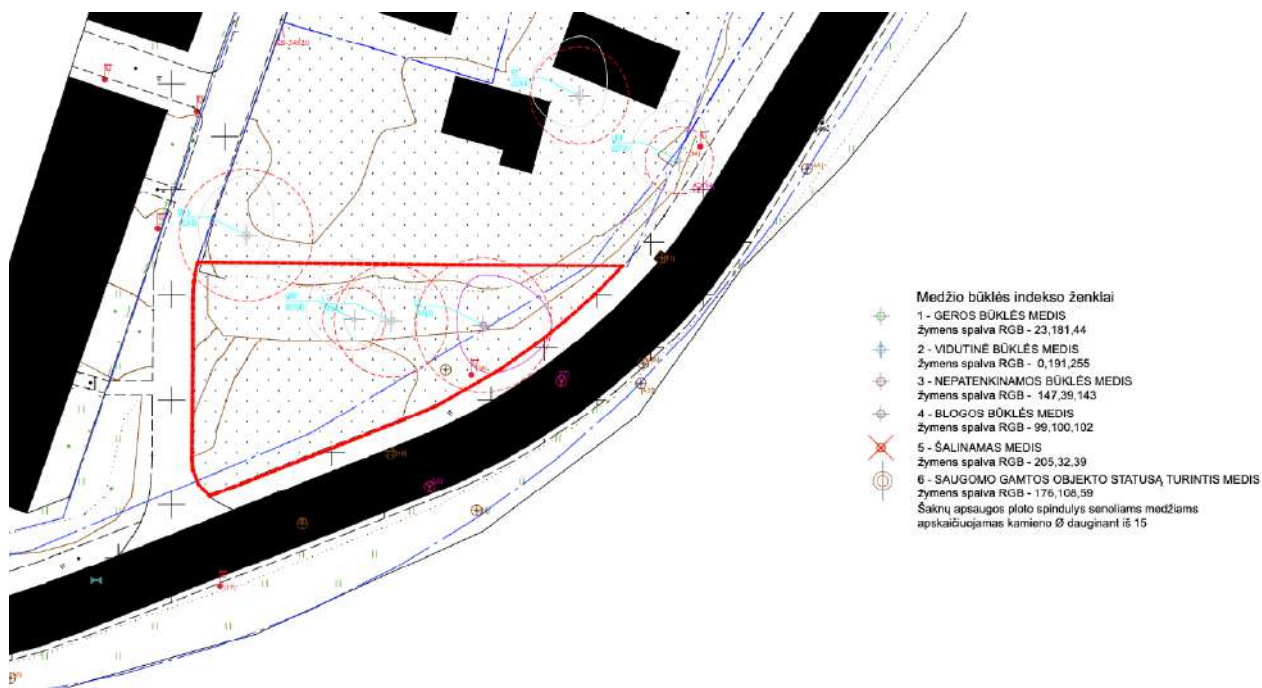
LAIDA

0

Medžių fotofiksacijos:



Arboristo brėžinys:



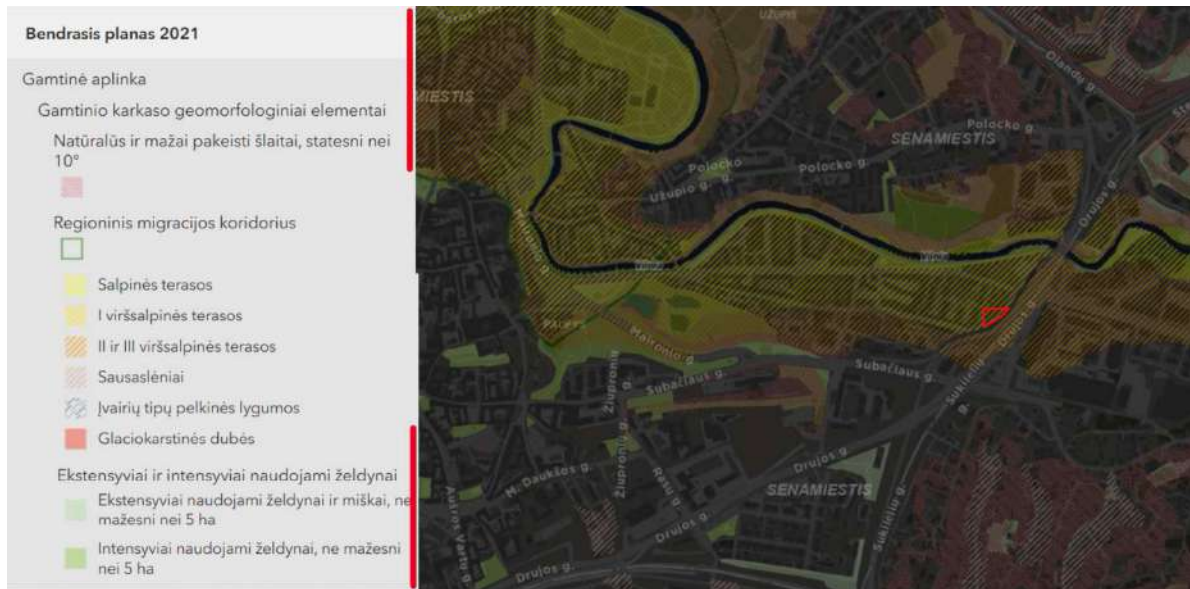
Želdynų sistema

Viešosios erdvės vietoje nėra saugotinių medžių, bendro naudojimo želdynų. Pačiame Paupio rajone žalių zonų nėra daug, gatvių želdynai skurdūs arba jų apskritai nėra.

DOKUMENTO ŽYMUO	LAPAS	LAPŲ	LAIDA
176-XX-PP-AR	10	33	0



2.9. Gamtinio karkaso geomorfologiniai elementai



Planuojamos viešosios erdvės ribos patenka į salpinių terasų teritoriją.

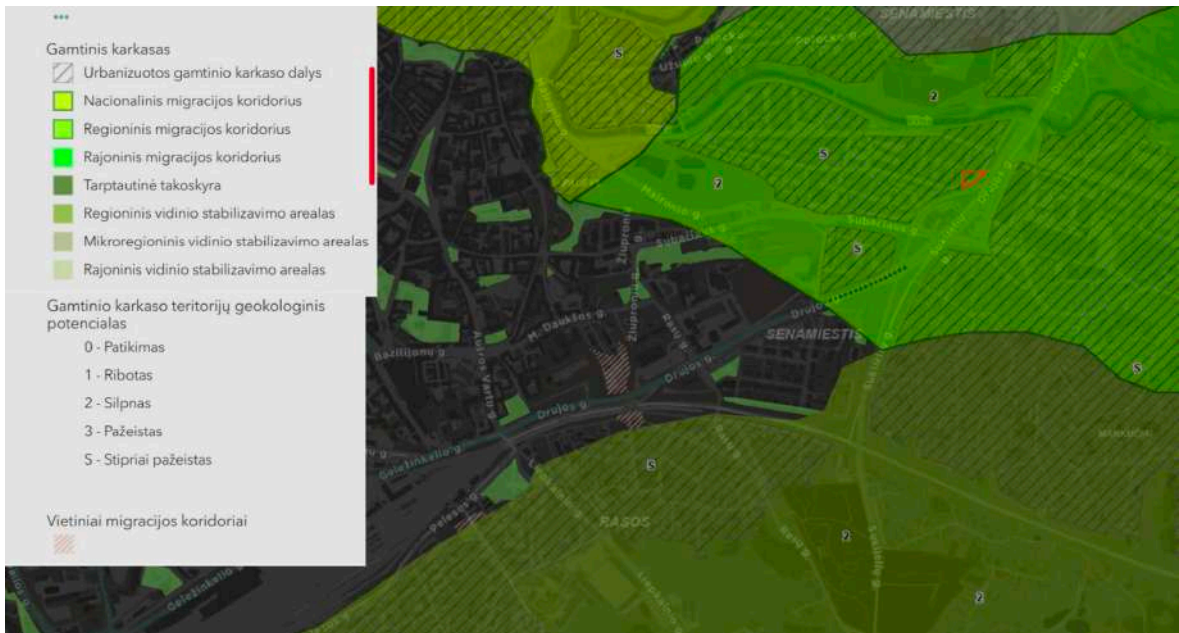
Urbanizuotose ir urbanizuojamose teritorijose esančiose salpinėse terasose laikomasi principinės nuostatos: gamtinių elementų – tiek, kiek galima, dirbtinių – tiek, kiek būtina.

2.10. Gamtinis karkasas

Planuojamos viešosios erdvės ribos patenka rajoninį migracijos koridorių, urbanizuoto gamtinio karkaso dalį bei priklauso silpnam gamtinio karkaso geokologiniam potencialui.

Stipriai pažeisto (degraduoto) geoekologinio potencialo gamtinio karkaso teritorijos – teritorijų planavimo dokumentais nustatytos gamtinio karkaso teritorijos, praradusios natūralią kraštovaizdžio struktūrą, nebegalinčią atlikti ekologinio kompensavimo funkcijų, esančios intensyviai urbanizuotose, užstatytose didžiųjų ir vidutinio dydžio miestų centrinių dalių (senamiesčių) teritorijose, pramonės rajonuose, taip pat kitose teritorijose, kuriose iki 20 % ploto užima miškai, pavieniai medžiai ar jų grupės, medžių juostos, krūmai, želdynai, pievos, kiti gamtinio kraštovaizdžio elementai.

DOKUMENTO ŽYMUO	LAPAS	LAPŲ	LAIDA
176-XX-PP-AR	11	33	0



2.11. Judėjimas

Nemotorizuoto eismo / pėsčiųjų judėjimas



Viešoji erdvė apeinama iš dviejų pusių, šiaurėje, planuojamame daugiabutyje, numatyti įėjimai į pirmo aukšto patalpas. Aplink esantys pėsčiųjų takai nėra tranzitiniai, naudojami daugiausia vietinių gyventojų ar darbuotojų.

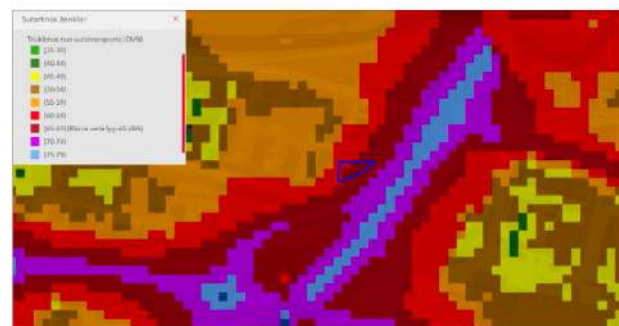
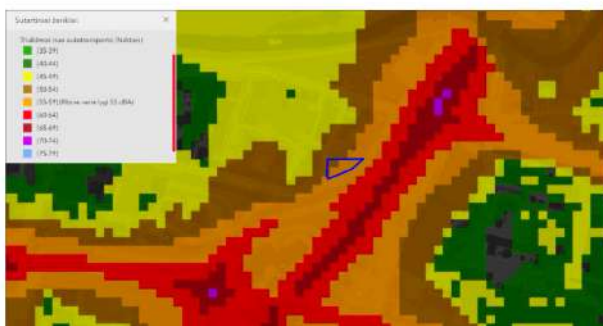
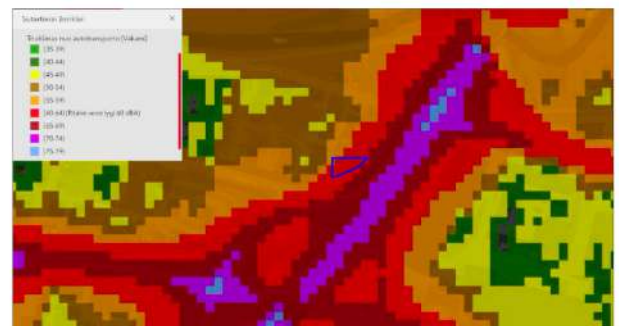
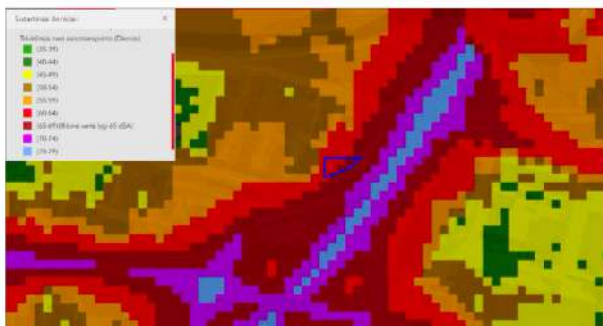
Motorizuotas eismas

DOKUMENTO ŽYMUO	LAPAS	LAPŲ	LAIDA
176-XX-PP-AR	12	33	0

Sklypas juosiamas mažo intensyvumo vienpusio eismo gatvių - Paupio g. rytuose ir bevardės jungiamosios gatvės vakaruose. Projektu nenumatomi motorizuoto eismo sprendiniai, situacija paliekama kokia yra.



2.12. Triukšmo analizė



PHN 33:2011 "Triukšmo ribiniai dydžiai gyvenamuosiuose ir visuomeninės paskirties pastatuose bei jų aplinkoje" gyvenamųjų pastatų (namų) ir visuomeninės paskirties pastatų (išskyrus maitinimo ir kultūros paskirties pastatus) aplinkoje, veikiamoje transporto sukeliama triukšmo,

DOKUMENTO ŽYMUO	LAPAS	LAPŲ	LAI DA
	176-XX-PP-AR	13	33

dienos metu ribinė leistina vertė yra 65 dBA, vakaro metu - 60 dBA, nakties - 55dBA, dienos vidutinės normos ribinė vertė - 65 dBA. Viešosios erdvės vietoje

Visi garso ribiniai dydžiai yra viršijami.

2.13. Analizės išvados



- Apibendrinimas:
- Gatvė juosiamas mažo intensyvumo gatvių, pėsčiųjų jungčių;
- Viešojoje erdvėje yra trys nepatenkinamos ar blogos būklės medžiai;
- Nuo Drujos g. sklindantis eismo triukšmas viršija leistinas normas;
- Ši viešoji erdvė labiau tinkama būti praeinama žalia zona, nei ramaus poilsio erdvė;
- Siūlytume numatyti meno objektą, įsiliejantį į Paupio kvartalo meno objektų tinklą;
- Siūlytume atskirti erdvę želdynais nuo transporto keliamo triukšmo bei vizualinės taršos;
- Paupio rajone matomas žaliųjų zonų bei kokybiškų želdynų trūkumas, siūlytume viešąją erdvę išnaudoti tankiam apželdinimui;
- Siekiant įveikinti viešąją erdvę, siūloma pėsčiųjų jungtis, kuri tuo pačiu aptarnauja ir jėjimą į pirmo aukšto patalpas.

3. Aktualūs planavimo dokumentai

3.1. Teritorijų planavimo dokumentų parametrai

3.1.1. Vilniaus miesto savivaldybės bendrasis planas

- Sklypas patenka į teritoriją: **SEN-102-1**;
- Funkcinės zonos pavadinimas: **Miesto dalies centro zona**
- Teritorijos naudojimo tipas: **GC; GM; PA; SI**;
- Pagrindinė žemės naudojimo paskirtis: **KT**;
- Galimi žemės naudojimo būdai: **G2; K; V; R; B; I2; E**

DOKUMENTO ŽYMUO	LAPAS	LAPŲ	LAIDA
176-XX-PP-AR	14	33	0

Rajono, kvartalo Nr.	Rajono, kvartalo plotas, ha	Funkcinės zonos Nr.	Funkcinės zonos pavadinimas	Teritorijos naudojimo tipas	Pagrindinė žemės naudojimo paskirtis	Galimi žemės naudojimo būdai	Funkcinės zonos plotas, ha	Vyraujantis ("foninis") pastatų aukštis (aukštų skaičius)	Didžiausias leistinas pastatų aukštis nuo žemės paviršiaus (aukštų skaičius)	Didžiausias leistinas pastatų aukštis nuo žemės paviršiaus (metrais)
SEN-102	8,3	SEN-102-1	Miesto dalies centro zona	GC;GM;PA;SI	KT	G2;K;V;R;B;I2;E	3,8	3	-	21

Užstatymo tipas	Didžiausias leistinas sklypo užstatymo intensyvumas	Didžiausias leistinas sklypo užstatymo tankis	Mažiausias sklypo plotas naujai statybai, m ²	Didžiausiais būstų skaičius sklype	Didžiausias nelaidžių dangų (ND) plotas sklype, kuriam netaikomos kompensacinės priemonės (%)	Didžiausias galimas vieno mažmeninės prekybos objekto bendras plotas (m ²)	Tekstinio reglamento Nr.	Teritorijos įgyvendinimo prioritetas	Infrastruktūros plėtros įmokos zona	Infrastruktūros eksploatavimo tarifo zona
pr_a;vd;mv;kt	1.2	60	-	-	60	1500	01;02;03;04;05;09;18;32;35	1	1	1

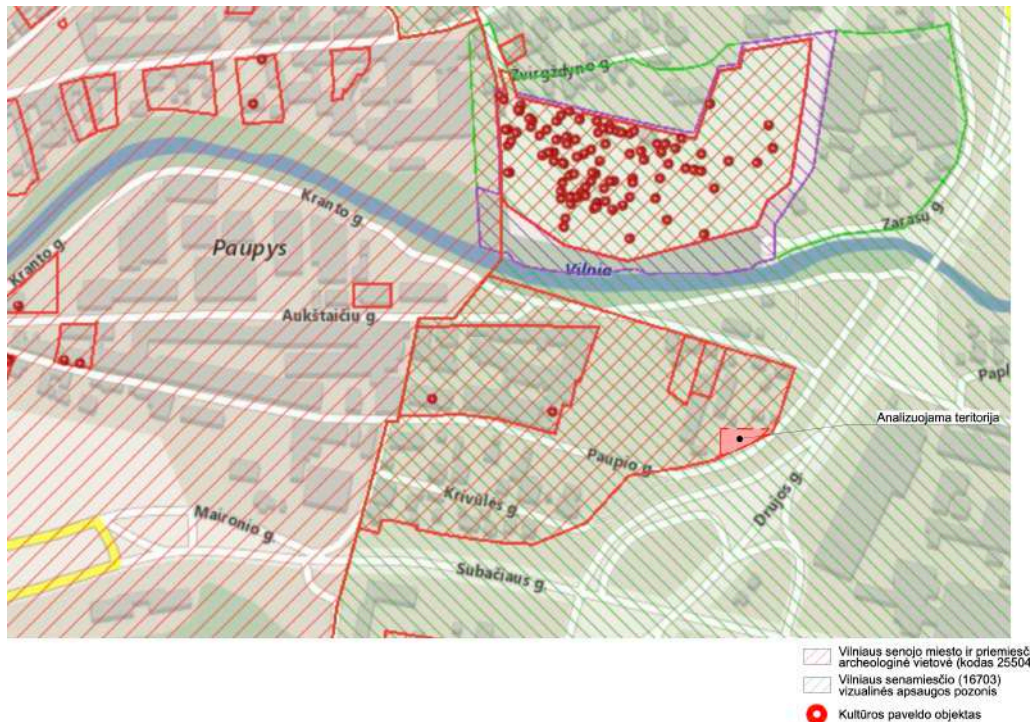


Ištrauka iš Vilniaus miesto savivaldybės teritorijos bendrojo plano

4. Paveldosauginė dalis

Nagrinėjamas sklypas, šalia Švirigailos g. 37 Vilnius, yra nekilnojamųjų kultūros vertybių teritorijoje (jų apsaugos zonoje):

DOKUMENTO ŽYMUO	LAPAS	LAPŲ	LAI DA
	176-XX-PP-AR	15	33



Viešosios erdvės vietoje nėra kultūros paveldo vertybių.

1) Vilniaus senajo miesto ir priemiesčių archeologinė vietovė (kodas 25504)

2) Vilniaus senamiesčio vizualinės apsaugos pozonyje (unikalus objekto kodas – 16073, U1P).

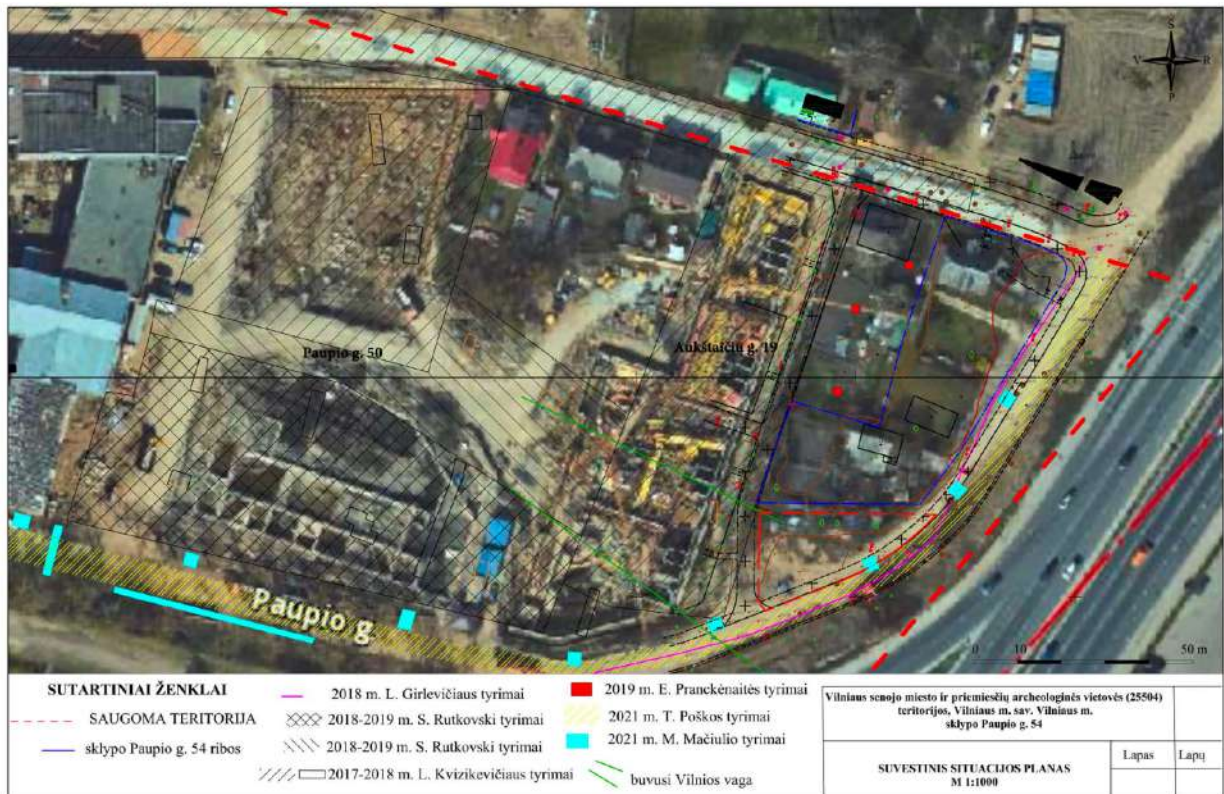
5.1. Kultūros paveldo zonos ir reglamentai. Įtaka kultūros paveldo objektų vertingosioms savybėms.

5.1.1. Kultūros paveldo zonos ir reglamentai

1) Nagrinėjamas sklypas yra Vilniaus senajo miesto ir priemiesčių archeologinėje vietovėje (kodas 25504), įrašytoje į kultūros vertybių registrą 2001.02.09 KVAD direktoriaus įsakymu Nr. 044, pripažintoje valstybės saugoma 2005.04.29 LR kultūros ministro įsakymu Nr. ĮV-190. Jos vertingosios savybės patikslintos 2015.12.01 nekilnojamojo kultūros paveldo vertinimo tarybos aktu Nr. VT4-29. (žiūr. Priedas 3 "Vilniaus senajo miesto ir priemiesčių archeologinė vietovė (25504) vertingosios savybės");

5.1.2. Archeologinio paveldo tyrimų būtinybės gretimame sklype Paupio g. 54, įvertinimo išvados

DOKUMENTO ŽYMUO	LAPAS	LAPŲ	LAIDA
176-XX-PP-AR	16	33	0



Vilniaus senojo miesto vietai su priemiesčiais (kodas 25504) galioja archeologinės vietos tipinis apsaugos reglamentas, pagal kurį prieš vykdant žemės darbus, būtini archeologiniai tyrinėjimai.

Sklypo Paupio g. 54 aplinkoje atlikti įvairaus pobūdžio archeologiniai tyrimai, šurfais ar archeologinių žvalgymų metu (2017-2021 m.) fiksuota archeologinio paveldo situacija aplink sklypą. Šurfai iširti besiribojančiame sklype Aukštaičių g. 25, žvalgytos vietos Paupio g. (iškasos, gatvės atkarpos) nutolusios nuo nagrinėjamo sklypo per vidutiniškai 5–15 m. Aplinkinėse teritorijose archeologinis sluoksnis ar archeologinės struktūros nebuvo fiksuotos. Siekiant fiksuoti galimas buvusio kelio liekanas, žymimas XVIII a. kartografijoje bei buvusią Vilnios vagos vietą, tikslinga žemės judinimo darbų metu sklype Paupio g. 54 atlikti archeologinius žvalgymus.

2) Nagrinėjamas sklypas yra Vilniaus senamiesčio vizualinės apsaugos pozonyje. Vilniaus senamiesčio (unikalus objekto kodas – 16073, U1P) vizualinės apsaugos pozonio tikslas – nedaryti neigiamos vizualinės įtakos Vilniaus senamiesčiui. Projektuojama viešoji erdvė nedaro jokio vizualinio poveikio Senamiesčiui, kadangi joje projektuojami tik plokšti arba nesudėtingi statiniai, kurių aukštis neviršija 1-2m.

Vilniaus senamiesčio vizualinės apsaugos pozonyje naujų statinių statymą reglamentuoja:

a) Kultūros vertybių apsaugos departamento prie Lietuvos Respublikos kultūros ministerijos direktoriaus 2005 m. balandžio 19 d. įsakymas Nr. J-167 patvirtintas "Kultūros paminklo U1P - Vilniaus istorinio centro apsaugos laikinojo apsaugos reglamentas". Pagal šį reglamentą planuojamas sklypas patenka į 2 – „Kitos urbanistinės teritorijos“ - zoną.

„Dėl pasaulinio paveldo objekto - kultūros paminklo U1P - Vilniaus istorinio centro apsaugos zonos laikinojo apsaugos reglamento patvirtinimo“ <...> „galioja iki Vilniaus istorinio centro apsaugos zonos specialiojo plano patvirtinimo“:

DOKUMENTO ŽYMUO	LAPAS	LAPŲ	LAIDA
176-XX-PP-AR	17	33	0

<...> III. STATYBINĖS VEIKLOS APSAUGOS ZONOJE REGLAMENTAVIMAS

<...>5. Apsaugos zonoje draudžiamas tokių naujų statinių statymas ar esamų statinių rekonstravimas, didinant jų aukštumą ar apimtį, kurie, žiūrint iš senamiesčio gatvių ir aikščių, pagrindinių įvažiavimo traktų bei iš apžiūros vietų:

5.1. savo aukščiu, apimtimi ar išraiška nustelbtų senamiestyje ar jo apsaugos zonoje esantį saugomą kultūros paveldo objektą ar jų grupę, gamtines vertybes – senamiestį supančias kalvas;

5.2. trukdytų apžvelgti senamiestį ar jo apsaugos zonoje esantį saugomą kultūros paveldo objektą ar jų grupę;

5.3. ne mažiau kaip iki pusės aukščio užstotų senamiestyje ar jo apsaugos zonoje esančią kalvą;

5.4. keistų senamiesčio siluetą;

5.5. būtų matomi iš senamiesčio gatvių ir aikščių (šis reikalavimas netaikomas gatvių, ribojančių senamiestį, atveju).

6. Planuojamas statyti statinys laikomas nustelbiančiu saugomą kultūros paveldo objektą ar jų grupę, jeigu, žiūrint iš apžiūros vietų:

6.1. bus iškilęs virš matomo saugomo kultūros paveldo objekto ar jų grupės;

6.2. bus matomas saugomo kultūros paveldo objekto ar jų grupės artimoje aplinkoje ir vizualiai savo apimtimi ar aukščiu konkuruos ar bus didesnis už saugomą kultūros paveldo objektą ar jų grupę.

7. Statinys laikomas matomu saugomo kultūros paveldo objekto ar jų grupės artimoje aplinkoje, jeigu, žiūrint iš apžiūros vietos, atstumas/matymo kampas nuo saugomo kultūros paveldo objekto ar jų grupės iki statinio bus lygus arba mažesnis už matomą saugomo kultūros paveldo objekto ar jų grupės horizontaliąją dalį/matymo kampą.

<...>

9. Atvejais, nenurodytais Reglamento 5 punkte, naujų statinių statymas ar esamų statinių rekonstravimas gali būti leidžiamas, remiantis teritorijų planavimo dokumentų sprendinių poveikio vertinimu.

<...>

11. Senamiesčio apsaugos zonos dalyje, kuriai Paminklotvarkos departamento prie Lietuvos Respublikos Vyriausybės direktoriaus 1994 m. gegužės 10 d. įsakymu Nr. 28 „Dėl Vilniaus miesto centrinės dalies paskelbimo vietinės reikšmės urbanistikos paminklu“ ir Vilniaus miesto mero 1994 m. birželio 16 d. potvarkiu Nr. 1156V „Dėl Vilniaus miesto vietinės reikšmės urbanistikos paminklo reguliuojamo užstatymo zonos teritorijos ir režimo patvirtinimo“ yra nustatytas Vilniaus miesto vietinės reikšmės urbanistikos paminklo reguliuojamo užstatymo zonos režimas, nustatyto režimo reikalavimai taikomi kartu su šio Reglamento reikalavimais.<...>“

b) Vilniaus senamiesčio (unikalus objekto kodas kultūros vertybių registre 16073, buvęs kodas U1P) nekilnojamojo kultūros paveldo apsaugos specialusis planas teritorijos ir apsaugos zonos ribų planas (PATVIRTINTA Lietuvos Respublikos kultūros ministro 2010 m. spalio 18 d. įsakymu Nr. ĮV-512)

1.3. PROJEKTINĖ DALIS 1.3.1. RIBŲ NUSTATYMO PAGRINDIMAS

<...>Vilniaus senamiesčiui apsaugos nuo fizinio poveikio pozonis gretimose teritorijose nėra nustatomas, nes fiziškai pakenkti Vilniaus senamiesčio vertingosioms savybėms galima tik pačioje Senamiesčio teritorijoje. Kadangi Vilniaus senamiesčio apsaugai gretimose teritorijose svarbiausias yra vizualinis aspektas, apsaugos zoną sudaro tik vienas vizualinės apsaugos pozonis, kurio ribos sutampa su apsaugos zonos ribomis, todėl toliau vadinamas “apsaugos zona”.

1.3.2. SPRENDINIAI 1.3.2.2. Vilniaus senamiesčio apsaugos zonos ribos

Įvertinama Vilniaus miesto savivaldybės teritorijos bendrojo plano iki 2015 metų (toliau – Bendrasis planas) <...> Bendrajame plane siūloma Vilniaus senamiesčio apsaugos griežto reglamentavimo zona bus įvertinta nustatant reglamentus apsaugos zonoje ir pagrindiniame sprendinių brėžinyje nerodoma, nes sąvokos „griežto reglamentavimo zona“ nėra galiojančiuose teisės aktuose.

DOKUMENTO ŽYMUO	LAPAS	LAPŲ	LAIDA
176-XX-PP-AR	18	33	0

ESMINĖ NUOSTATA

Kol nėra aprobuota Vilniaus senamiesčio (unikalus kodas Kultūros vertybių registre 16073, buvęs kodas U1P) nekilnojamojo kultūros paveldo apsaugos specialiojo plano - paveldotvarkos projekto koncepcija, teritorijose, šiuo specialiuoju planu įtraukiamose į Vilniaus senamiesčio apsaugos zoną, galioja Vilniaus miesto savivaldybės teritorijos bendrajame plane iki 2015 metų bei kituose teisės aktuose nustatyti reglamentai.

c) **Vilniaus miesto savivaldybės teritorijos bendrasis planas.** Remiantis brėžiniu VP16-23 "Nekilnojamas kultūros paveldas" nagrinėjama sklypas patenka į teritoriją III D1 Subačiaus – Paplaujos priemiestis, kuriai nustatomi tokie reikalavimai:



III zona. Istorinių Vilniaus priemiesčių teritorijos tvarkymo prioritetai: nekilnojamojo kultūros paveldo vertybių išsaugojimas, restauravimo, remonto darbai. Teritorijose Nekilnojamojo kultūros paveldo vertinimo tarybos aktu apibrėžtose kaip „vietovei reikšmingo buvusio užstatymo vietos“, „pakitusios, nesusiformavusios urbanistinės struktūros“ bei pastatų, įvardintų kaip „kiti objektai“ galimi urbanistinių struktūrų konversijos ar vystymo pagal nustatytą valdos ar kvartalo užstatymo tipą, darbai. Atvirų ir uždarytų miesto erdvių pritaikymas kultūriniam turizmui.

Teritorijose Nekilnojamojo kultūros paveldo vertinimo tarybos aktu apibrėžtose kaip „vietovei reikšmingo buvusio užstatymo vietos“, „pakitusios, nesusiformavusios urbanistinės struktūros“ bei pastatų, įvardintų kaip „kiti objektai“ galimi urbanistinių struktūrų pokyčiai: jų apimtis apsprendžia tyrimai ir/ar teritorijos/sklypo užstatymo tipas. Pokyčiai neturi pažeisti IVV apraše apibūdintų urbanistinių struktūrų vientisumo, autentiškumo kriterijų.

Tvarkymo režimai:

Atvirų ir uždarytų erdvių tvarkyba, pritaikymas miestiečių nūdienos poreikiams, nepažeidžiant erdvės autentiškumo ir vientisumo kriterijų.

Atvirų erdvių tvarkymo prioritetai : Senamiesčio aikštės, parkai, skverai (žiūr. aiškinamajame rašte), gatvės. Tvarkomos išlaikant jų formavimo tradicijas, dangų tipus, želdinimo principus. Autentiškumo ir vientisumo apsaugos principais tvarkomos atvirų erdvių formantės- fasadų išklotinės, atkuriamos prarastos urbanistinės struktūros, formavusios istorines atviras erdves.

5.2. Istorinė-urbanistinė teritorijos analizė

Paplauja (dab. Paupio teritorija) – tai istorinis Vilniaus priemiestis, išsidėstęs Vilnios upės kairiajame krante, tarp Senamiesčio ir Markučių, į P nuo Vilnios krantų. Vakarinė jo dalis prasideda nuo Tymo kvartalo ir tęsiasi rytų kryptimi maždaug iki dabartinio tilto per Vilnią (Drujos g.).

Paplauja - pirmasis sostinės pramonės rajonas. Ant sraunios upės ir jos vingiuose iškastų kanalų XVI-XIX a. veikė vandens malūnai. Žinomiausi iš jų buvo Vyskupų malūnas Tymo priemiesčio šiaurinėje dalyje, Vaivados (dar vadintas kunigaikščių Oginskių, vėliau miesto magistrato iš jų išpirktas), Perkasos, Potockių malūnai. Paplaujos rytinėje dalyje, dabartinės Zarasų gatvės pietiniame gale, prie sankryžos su Paupio gatve, stovėjo dviejų aukštų mūrinis grafų Tiškevičių malūnas. XVIII a. buvo iškastas Kopanicos (Perkasos) kanalas, o šalia jo nutiesta gatvė. Kopanicos kanalas sujungė lanku tekančią Vilnios vagą ir buvo naudojamas Vaivados (Oginskio) malūno ir įvairių dirbtuvių darbui. Šioje teritorijoje buvo įrengta kanalų, užtėkių, salų ir tiltų sistema. Jau nuo XVI a. Paplaujoje buvo gaminamas popierius, parakas, kruopos, malami grūdai. XVII a. vid. per Paplaują įrengta Maskvos karo pylimo atkarpa. XIX a. II p. buvo pastatyta fabrikų: Golšteino odų ir kailių, Lipskio alaus ir degtinės, muilo. XIX a. pabaigoje buvusi vandens sistema ir prie jos stovėję malūnai bei dirbtuvės prarado svarbą, todėl kanalai buvo užpilti (jų vietoje nutiestos gatvės), malūnai nugriauti.

DOKUMENTO ŽYMUO	LAPAS	LAPŲ	LAIDA
176-XX-PP-AR	19	33	0

5.3. Istorinių žemėlapių analizė 1806 žemėlapis



1845 žemėlapis



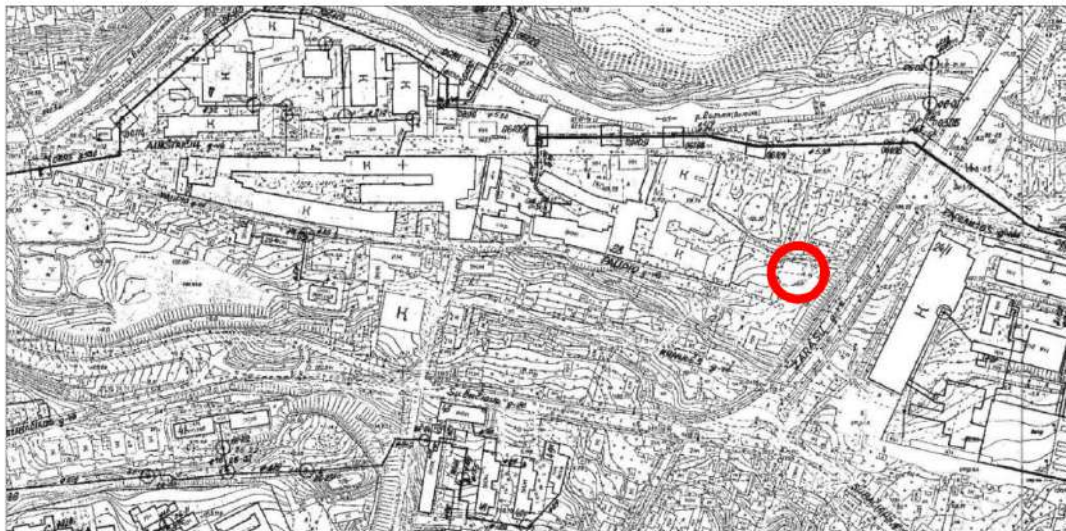
1938 žemėlapis



XXa. iki 4 dešimtmečio Vilniaus miesto planuose Aukštaičių ir Paupio gatvių trasa greta analizuojamos teritorijos nėra vaizduojama. Užstatymas nagrinėjamoje teritorijoje taip pat nėra vaizduojamas. Matoma Drujos gatvės trasa.

DOKUMENTO ŽYMUO	LAPAS	LAPŲ	LAIDA
176-XX-PP-AR	20	33	0

1977 žemėlapis



Žemėlapiuose iki 1977 m. prie viešosios erdvės vietos matome praeinančią Vilnelės vagą, kurios vėliau nebeliko.

Vėlesniuose planuose matomos Aukštaičių g. ir jungiamosios gatvelės trasos. Viešosios erdvės vietoje užstatymo nematyti.

6. Viešoji erdvė – sprendiniai

6.1. Projektas



DOKUMENTO ŽYMUO

176-XX-PP-AR

LAPAS

21

LAPŲ

33

LAIDA

0

Viešosios erdvės greta Paupio g. 54 sutvarkymo projektiniai pasiūlymai parengti atsižvelgiant į su bendruomene aptartą projektavimo užduotį, į sklypo bei viso kvartalo istorinį-urbanistinį charakterį bei naujai projektuojamą pastatą Paupio g. 54.

Projekte siekia stiprinti esamus želdynus, juos tankinti kur įmanoma (kur nėra tinklų ar jų apsaugos zonos), todėl sodinami medžiai kur galima, krūmų masyvai ir daugiamečiai žoliniai augalai. Želdynas tarnauja ne tik kaip barjeras nuo triukšmo bei taršo (nuo Drujos gatvės), tačiau ir praturtina Paupio bei jungiamosios gatvės erdves, stiprina teritorijos ekologinę vertę ir užtikrina žaliųjų viešosios erdvės element ilgaamžiškumą.

Viešojoje erdvėje kuriamos pėsčiųjų jungtys visoms pėsčiųjų kategorijoms (vengiama kliūčių ir laiptų pagrindiniame take). Vidinėje viešosios erdvės dalyje projektuojamas tako išplatėjimas, kuriame gali atsirasti komercijos staliukai, taip pat į šią erdvę atsuktas amfiteatras, kuris veikia kaip suolas / atraminė siena šlaite. Kuriamas ramaus poilsio erdvė su komercijos funkcija šalia.

Funkciškai ir erdviškai viešoji erdvė pasidalina į dvi dalis: pirmoji su pėsčiųjų taku, kietomis dangomis. Antroji – stiprinant želdyną, paliekant daugiau žalių plotų, o takas projektuojamas praželdintas iš plokščių.

Sklype tinkamų panaudoti esamų dangų nėra. Visi projektuojami takai jungiami prie jau įrengtų Paupio ir jungiamosios dangų ir bortų. Pėsčiųjų takui projektuojamos pailgos betoninės trinkelės. Kur numatomi tako išplatėjimai viešosios erdvės elementams – naudojamas skeltas akmuo. Amfiteatras projektuojamas iš betoninių blokų, ant kurių numatoma medžio apdaila atsisėdimui. Šalia amfiteatro projektuojami praželdinti laiptai iš betoninių plokščių.

Siekiant sukurti patogią naudoti erdvę, sutvarkyti aukščio perkritimus, numatomos atraminės sienos. Jos taip pat reikalingos siekiant išvengti pagrindiniame take aukščio perkryčių.

Žaliosios erdvės želdiniai papildomi ir pastiprinami naujais, esami želdynai tvarkomi, prižiūrimi, kad neliktų nesaugių, išdžiūvusių medžių. Esami medžiai saugomi, apgenėjami pagal arboristo rekomendacijas.

Dalis želdynų tarnauja kaip vizualinės taršos pridengimas, atskyrimas nuo sklypo. Krūmų masyvai taip pat sodinami kaip lokalesnės erdvės sukūrimas šalia takų. Siūlomoms augalų rūšys parinktos ne tik dėl savo fizinių savybių, bet ir siekiant pagerinti šios erdvės ekologinės aplinkos kokybę. Taip pat suprojektuoti želdynai žydi pramaišiu, kad būtų maksimaliai pasiekta želdynų kokybė.

Siekiant sukurti saugią viešąją erdvę, projektuojamas viešosios erdvės apšvietimas.

6.2. Projektuojamų statinių sąrašas

PLOKŠTI HORIZONTALŪS INŽINERINIAI STATINIAI (PĖSČIŪJŲ TAKAS) (paž. sklp. **sk-1** (128 m²)):

Projektuojamo statinio pagrindinė naudojimo paskirtis: Kiti inžineriniai statiniai;

Statinio kategorija: Nesudėtingi statiniai (II grupės);

Statybos rūšis: Naujo statinio statyba.

PLOKŠTI HORIZONTALŪS INŽINERINIAI STATINIAI (PĖSČIŪJŲ TAKAS) (paž. sklp. **sk-2** (6,5 m²)):

Projektuojamo statinio pagrindinė naudojimo paskirtis: Kiti inžineriniai statiniai;

Statinio kategorija: Nesudėtingi statiniai (I grupės);

DOKUMENTO ŽYMUO	LAPAS	LAPŲ	LAIDA
176-XX-PP-AR	22	33	0

Statybos rūšis: Naujo statinio statyba.

KITOS PASKIRTIES INŽINERINIS STATINYS (SUOLAS) (paž. sklp. **st-1**):

Projektuojamo statinio pagrindinė naudojimo paskirtis: Kiti inžineriniai statiniai;

Statinio kategorija: Nesudėtingi statiniai (I grupės);

Statybos rūšis: Naujo statinio statyba.

KITOS PASKIRTIES INŽINERINIS STATINYS (SUOLAS) (paž. sklp. **st-2**):

Projektuojamo statinio pagrindinė naudojimo paskirtis: Kiti inžineriniai statiniai;

Statinio kategorija: Nesudėtingi statiniai (I grupės);

Statybos rūšis: Naujo statinio statyba.

KITOS PASKIRTIES INŽINERINIS STATINYS (SUOLAS) (paž. sklp. **st-3**):

Projektuojamo statinio pagrindinė naudojimo paskirtis: Kiti inžineriniai statiniai;

Statinio kategorija: Nesudėtingi statiniai (I grupės);

Statybos rūšis: Naujo statinio statyba.

ATRAMINĖ SIENA (paž. sklp. **as-1**):

Projektuojamo statinio pagrindinė naudojimo paskirtis: Kiti inžineriniai statiniai;

Statinio kategorija: Nesudėtingi statiniai (II grupės);

Statybos rūšis: Naujo statinio statyba.

ATRAMINĖ SIENA (paž. sklp. **as-2**):

Projektuojamo statinio pagrindinė naudojimo paskirtis: Kiti inžineriniai statiniai;

Statinio kategorija: Nesudėtingi statiniai (I grupės);

Statybos rūšis: Naujo statinio statyba.

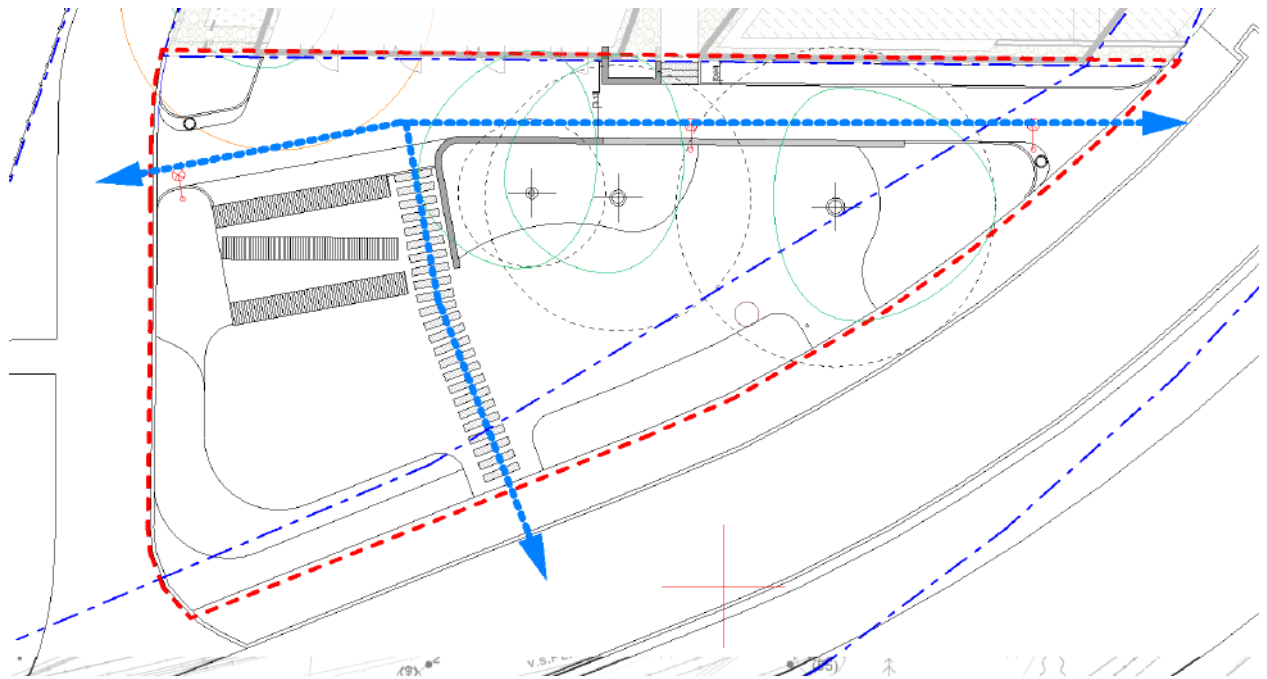
6.3. Judėjimas

Pėsčiųjų judėjimas ir kuriamos jungtys

Viešosios erdvės sklypas nėra didelis, šiuo metu apeinamas beveik iš visų kraštinių.

Projektu numatoma sukurti vieną papildomą jungtį šiaurinėje sklypo dalyje, šalia projektuojamo pastatų komplekso Paupio g. 54. Pėsčiųjų takas – jungtis projektuojama be laiptų, su tolygiu tako nuolydžiu. Šalia numatoma sodinti krūmus, žolinius augalus. Numatoma atraminė sienutė. Įrengiami stulpiniai šviestuvai takui apšviesti.

DOKUMENTO ŽYMUO	LAPAS	LAPŲ	LAIDA
176-XX-PP-AR	23	33	0



Kuriamas pėsčiųjų judėjimas ir jungtys sklype

6.4. Motorizuoto eismo judėjimas

Motorizuotas eismas sklype nenumatomas.

6.5. Medžiai ir kiti želdiniai

Skvero želdiniai projektuojami, siekiant sukurti tvarią, jaukią poilsio erdvę. Nuo aplinkinių gatvių ir pravažiavimų skvero erdvė apjuosiamą, atribojama krūmų ir daugiamečių žolinių augalų (kur neįmanoma sodinti krūmų dėl inžinerinių tinklų apsaugos zonų) masyvais.

Daugiamečių žolinių augalų masyvų rūšinė sudėtis parinkta taip, kad žydėjimas prasikeistų einan metų laikams, parinkti augalai pagal insoliaciją ir vyraujančią gruntą.

Projektuojami medžiai: plunksnialapis lekėčius (lot. *Staphylea pinnata*), grauželinė gudobelė (lot. *Crataegus laevigata*), paprastieji ąžuolai (lot. *Quercus robur*), ginalinis klevas (lot. *Acer ginnala*). Šie medžiai rūšine sudėtimi papildo esamus skvero medžius (klevai, liepos) ir didina skvero biologinę įvairovę.

Projektuojami krūmų masyvai susideda iš beržalapės lanksvos (lot. *Spiraea betulifolia*), niponinė lanksva (lot. *Spiraea nipponica*), karpytalapė stefanandra (lot. *Stephanandra incisa*), kalininis serbentas (lot. *Ribes alpinum*).

Sodinami nauji medžiai:



Plunksnialapis lekėčius (*Staphylea pinnata*)

DOKUMENTO ŽYMUO	LAPAS	LAPŲ	LAIDA
176-XX-PP-AR	24	33	0



Grauželinė gudobelė (*Crataegus laevigata „Plena“*)



Ginalinis klevas (*Acer ginnala*)

Teritorijoje taip pat sodinami nauji krūmai, krūmų masyvai, sukurti jaukesnę viešąją erdvę, atskirti teritoriją vizualiai nuo gatvės, užkirsti kelią automobilių parkavimui ant vejos kraštų.

Sodinami krūmai:



Beržalapė lanksva (*Spirea betulifolia*)



Niponinė lanksva (*Spirea nipponica*)

DOKUMENTO ŽYMUO	LAPAS	LAPŲ	LAIDA
176-XX-PP-AR	25	33	0



Karpytalapė stefanandra
(*Stephanandra incisa*)



Kalninis serbentas (*Ribes alpinum*)

Sklype ir šalia jo yra nutiesta daug požeminių inžinerinių tinklų, kurie užima nemažą dalį palei pietinę sklypo dalį, todėl didelė dalis sklypo gali būti užsodinta tik žoliniais augalais.

Sodinami daugiamečiai žoliniai augalai:



Armėninė žydrė (*Muscari armeniacum*)



Balta lelijažiedė tulpė (*Tulipa "white"*)

DOKUMENTO ŽYMUO	LAPAS	LAPŲ	LAIDA
176-XX-PP-AR	26	33	0



Atlaso eraičinas (*Festuca mairei*)



Snaputis (*Geranium "dilys"*)



Didžoji astrancija (*Astrantia major "Florence"*)



Skėstašakis astras (*Aster divaricatus*)



Smailiažiedis lendrūnas
(*Calamagrostis karl foerster*)

DOKUMENTO ŽYMUO	LAPAS	LAPŲ	LAIDA
176-XX-PP-AR	27	33	0



Šluotsmilgė (*Deschampsia "Doldtau"*)



Girinė tulpė (*Tulipa sylvestris*)



Viksva kalninė (*Carex montana*)



Plautė (*Pulmonaria "blue Ensign"*)

Sklype kertamų medžių nėra.

Tose vietose, kuriose nenumatomos kietos dangos ar želdynai, apsėjama turtinga skirtingomis rūšimis veja. Veja sėjama naudojant 10-15g sėklų kvadratiniam metrui.

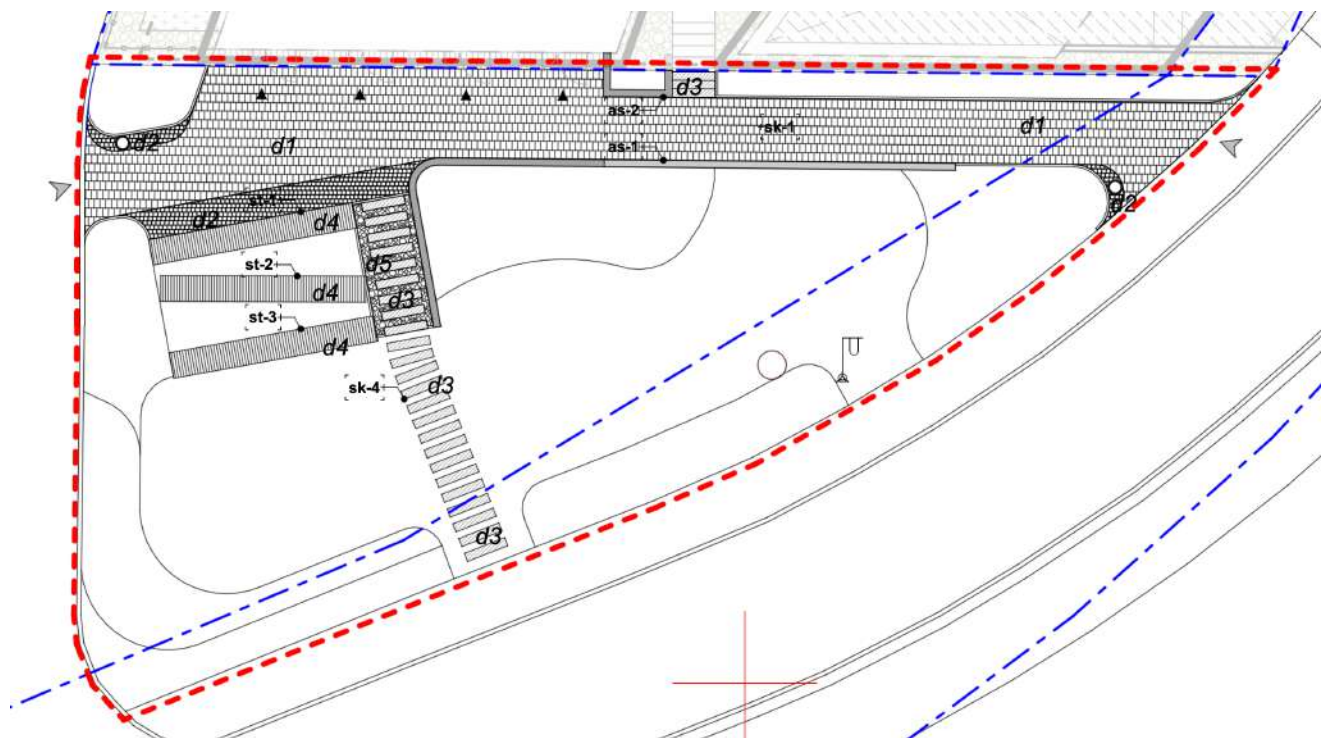
Detalesni želdyno sprendimai, specifikacija, tikslinami sekančiuose etapuose.

6.6. Dangos

Viešojoje erdvėje projektuojamos dangos natūralių spalvų, artimos miesto dangoms. Kietoms sutaptinto pėsčiųjų dalies dangoms siūloma naudoti natūralios pilkos spalvos betonines trinkelės 240x60mm, bortai – betoniniai. Vietomis numatomo skelto akmens trinkelės.

DOKUMENTO ŽYMUO	LAPAS	LAPŲ	LAIDA
176-XX-PP-AR	28	33	0

Ramaus poilsio zonoje projektuojamas betoninių plokščių takas su praželdintais tarpais tarp plokščių.



Žemiau pateikiami dangų analogai:

d1



Betoninės trinkelės kietos dangos takams.
Trinkelės stačiakampės, be nuožulnų.
Matmenys: 240x60mm.
Spalva: Natūrali pilka.
Klojimo raštas: tikslinamas techninio projekto metu.



d2



Skelto akmens trinkelės.
Akmuo – granitas.
Matmuo – 10x10x10cm.
Spalva – tamsiai pilka

DOKUMENTO ŽYMUO

176-XX-PP-AR

LAPAS

29

LAPŲ

33

LAIDA

0

d3



Betoninė plokštė – plytelė. Įrengiama ant vejos, dalis plokščių – ant šlaito, kaip laiptų pakopos.
Matmenys: 1000 x 300 x 140 mm
Spalva: Natūrali pilka
Klojimas: paliekant tarpus tarp plokščių.

d4



Medžio apdaila ant suolo. Iš medinių brūselių 45x45mm. Montuojami ant metalinės plokštelės.

d5



Granito atsijų skalda. Pilkos spalvos (derinama prie betono). Frakcijos parametrai tikslinami techninio projekto metu.

PLB1



Plastikinis bortas tarp želdynų masyvų ir vejos. Borto parametrai tikslinami techninio projekto metu.

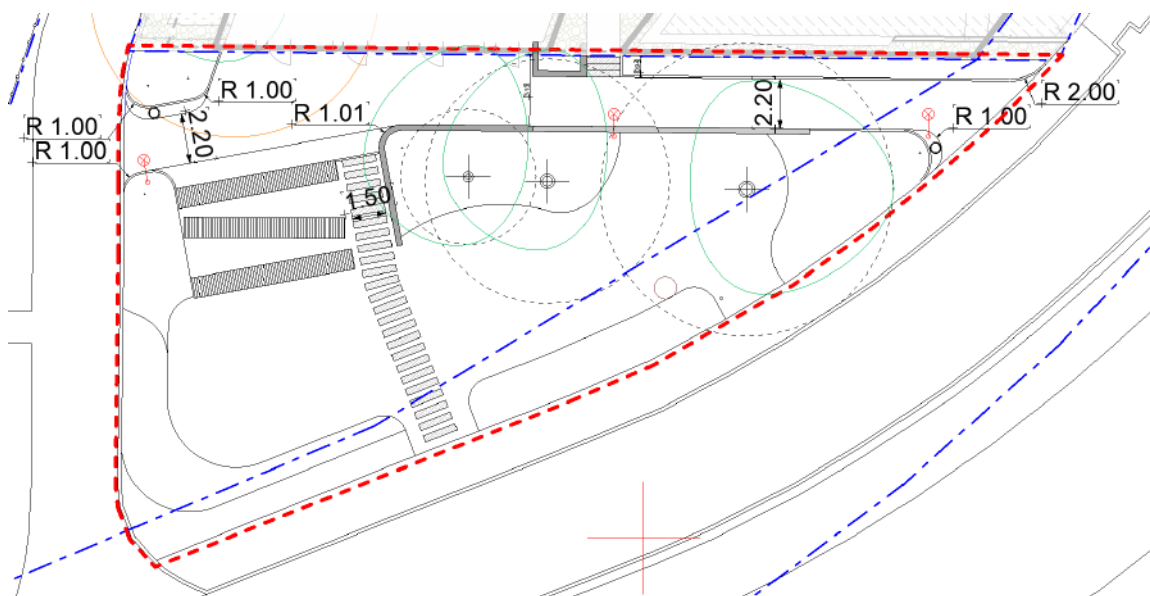
BB2



Betoniniai bortai tarp kietų dangų ir vejos.

DOKUMENTO ŽYMUO	LAPAS	LAPŲ	LAIDA
176-XX-PP-AR	30	33	0

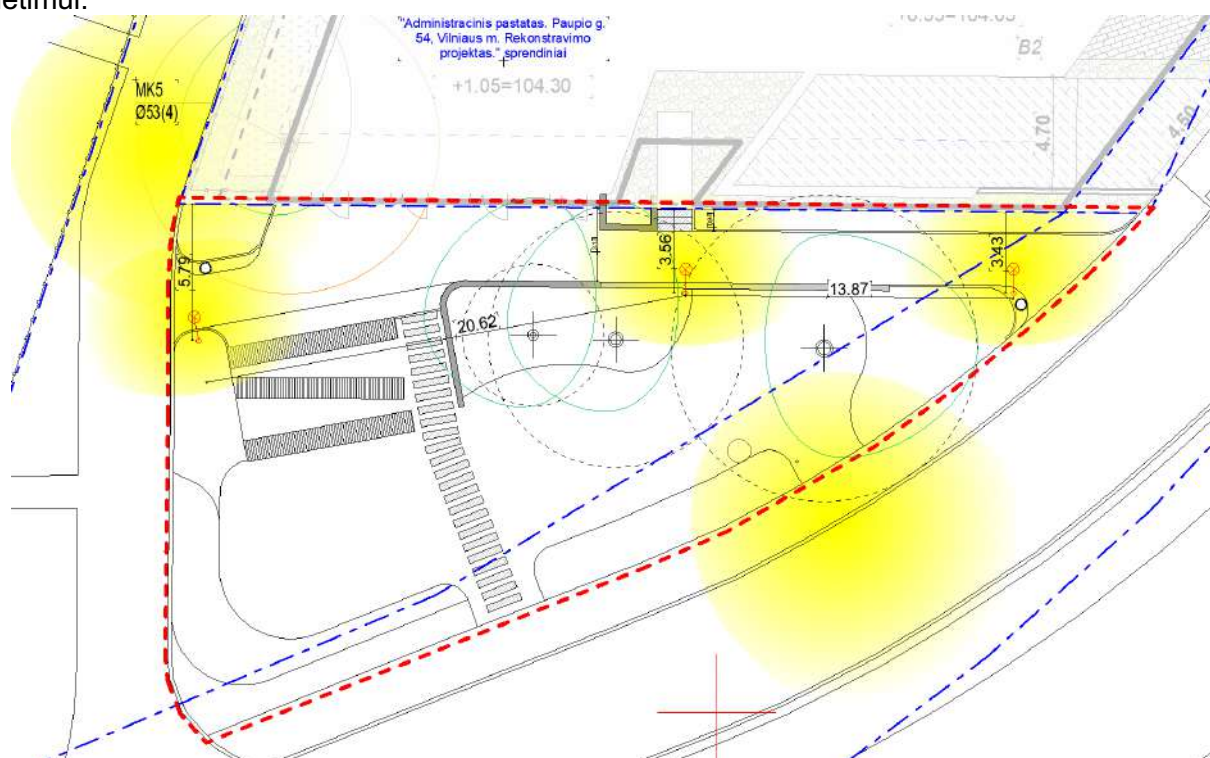
Pėsčiųjų takų parametrai:



6.7. Apšvietimas ir mažosios architektūros elementai

Apšvietimas

Projektuojama viešoji erdvė šiuo metu yra apšvieta nuo esamos gatvinio šviestuvo atramos palei Paupio gatvę. Siekiant sukurti jaukią ir patrauklią erdvę tamsiuoju paros metu, numatomos dar trys stulpiniai šviestuvai palei projektuojamą pėsčiųjų taką. Šviestuvai – stulpiniai, skirti pėsčiųjų takų apšvietimui.



DOKUMENTO ŽYMUO	LAPAS	LAPŲ	LAIDA
176-XX-PP-AR	31	33	0



Stulpiniai tako šviestuvai.
Šviestuvai paprastos lakoniškos formos, juodos spalvos.

Mažosios architektūros elementai

Viešojoje erdvėje projektuojamas vienas didesnis mažosios architektūros elementas – amfiteatriniai laiptai. Suolas – laiptai skirti atsisėsti, gali būti naudojami laipiojimui. Suolas be atlošo. Suolo vieta – ant šlaito, todėl natūraliai įsikomponuoja į viešąją erdvę, atsuktas į komercines patalpa ir prieš tako išplatėjimą. Taip pat projektuojamos kelios šiukšliadėžės.



Amfiteatro pavyzdys

DOKUMENTO ŽYMUO	LAPAS	LAPŲ	LAIDA
176-XX-PP-AR	32	33	0

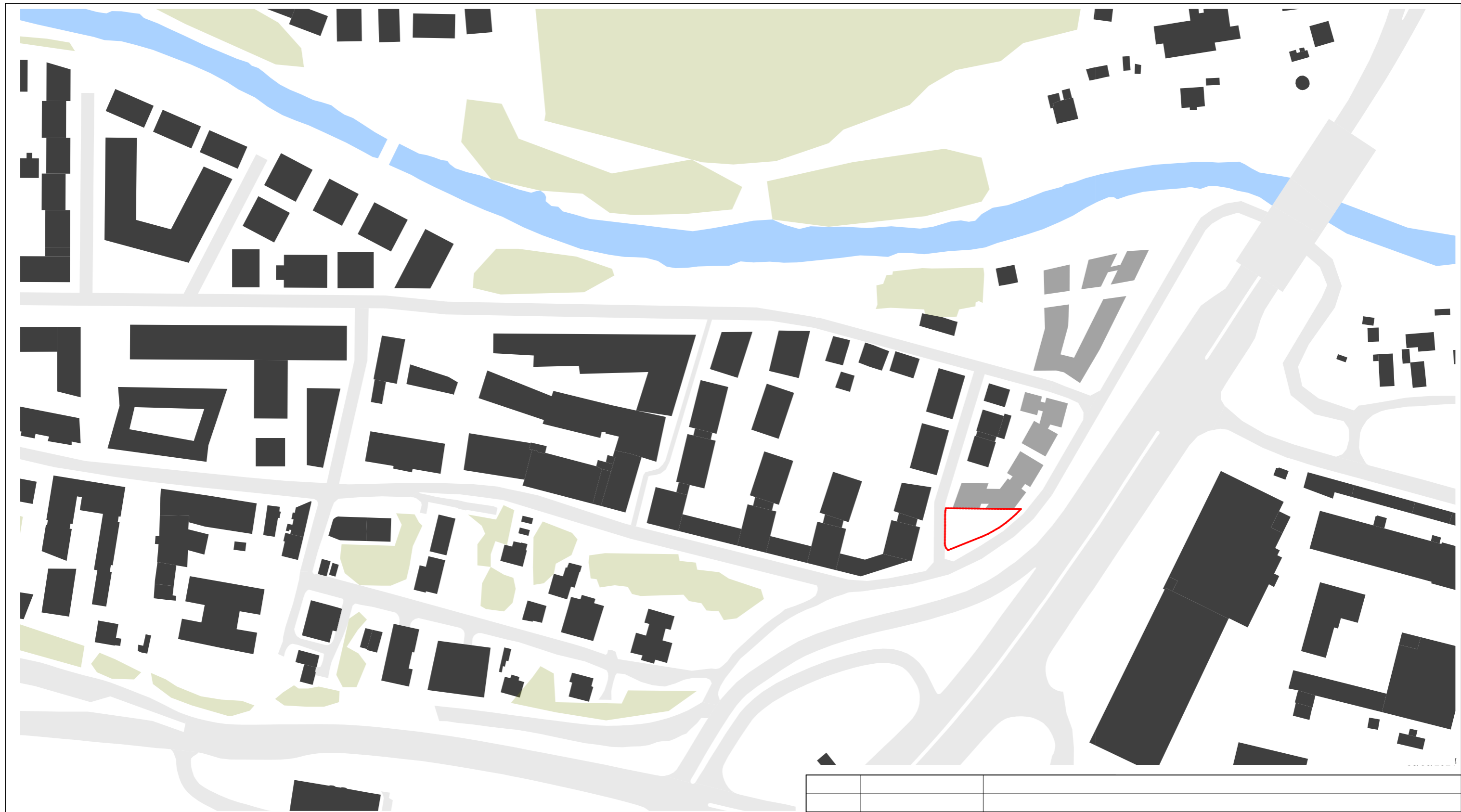


Betoninių pakopų pavyzdys



Šiukšliadėžės pavyzdys. Juodos spalvos

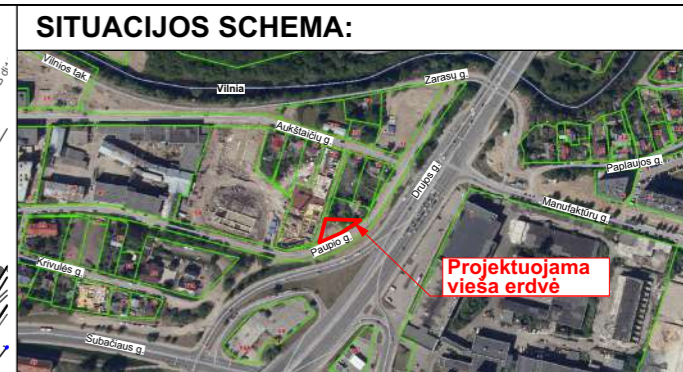
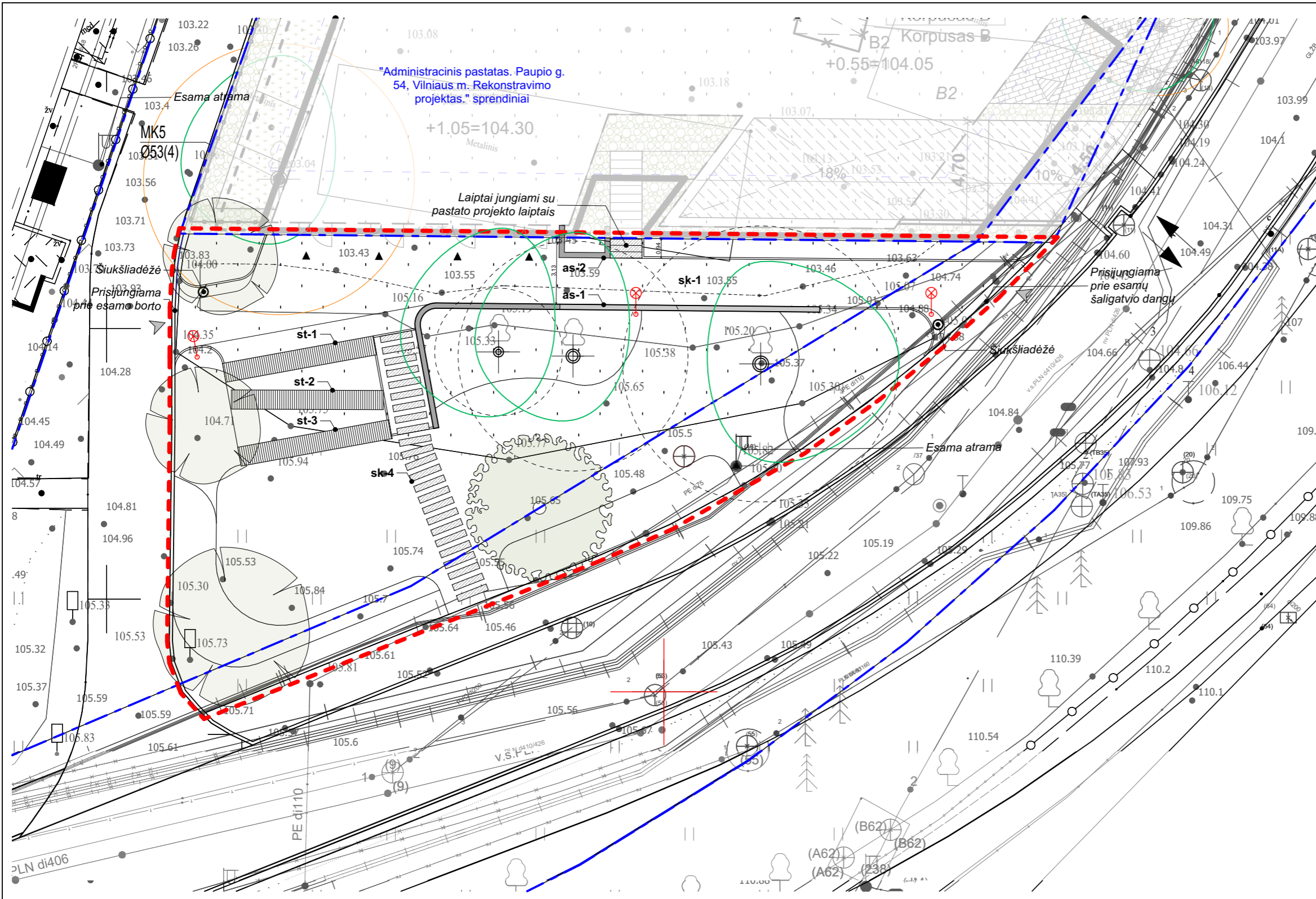
DOKUMENTO ŽYMUO	LAPAS	LAPŲ	LAIDA
176-XX-PP-AR	33	33	0



Viešosios erdvės vieta yra Paupio rajono pakraštyje, ribojama Paupio gatvės bei bevardės jungiamosios gatvės. Rytinėje dalyje, šlaito viršuje, eina Drujos gatvė. Viešoji erdvė ribojasi su planuojamu daugiabučių kvartalu šiaurėje.

- Viešosios erdvės riba
- Esamas užstatymas
- Perspektyvinis užstatymas

0		2024 - 03 - 18		Projektiniai pasiūlymai viešinimui, sprendinių derinimui	
LAIDA		IŠLEIDIMO DATA		LAIDOS STATUSAS, KEITIMO PRIEŽASTIS (JEI TAIKOMA)	
KVAL. PATV. DOK. NR.	MB sprik			STATINIO PROJEKTO PAVADINIMAS Viešosios erdvės šalia Paupio g. 54, Vilnius sutvarkymo projektas	
A2220	PV	JŪRATĖ CIRTAUTAITĖ		STATINIO NUMERIS IR PAVADINIMAS, DOKUMENTO PAVADINIMAS VIEŠOJI ERDVĖ Situacijos schema 1:2000	LAIDA 0
A2220	KP PDV	MANTAS OLŠAUSKAS			
7072	ARCH	DONATAS CESIULIS			
LT	STATYTOJAS IR (ARBA) UŽSAKOVAS Vilniaus miesto savivaldybės administracija			DOKUMENTO ŽYMUO 176-00-PP-B_01	
				LAPAS	LAPŲ
				1	1



SUTARTINIAI ŽYMĖJIMAI:

Žymėjimas	Reikšmė
	Sklypų ribos
	Viešosios erdvės projekto riba
	Meno kūrinio - objekto vieta
	Projektuojama atraminė sienutė
	Projektuojamų dangių ribos - bortas
	Įėjimai į greta esantį pastatą
	Projektuojamas įėjimas į viešąją erdvę
	Esami medžiai
	Projektuojami medžiai
	Projektuojamas lauko suoliukas - amfiteatras
	Esami gatvės stulpiniai šviestuvai
	Šiukšliadėžės
	Projektuojami stulpiniai šviestuvai

03/09/2024

PROJEKTUOJAMI STATINIAI:

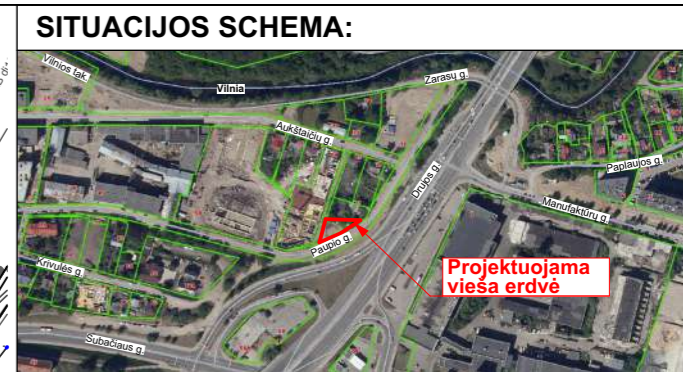
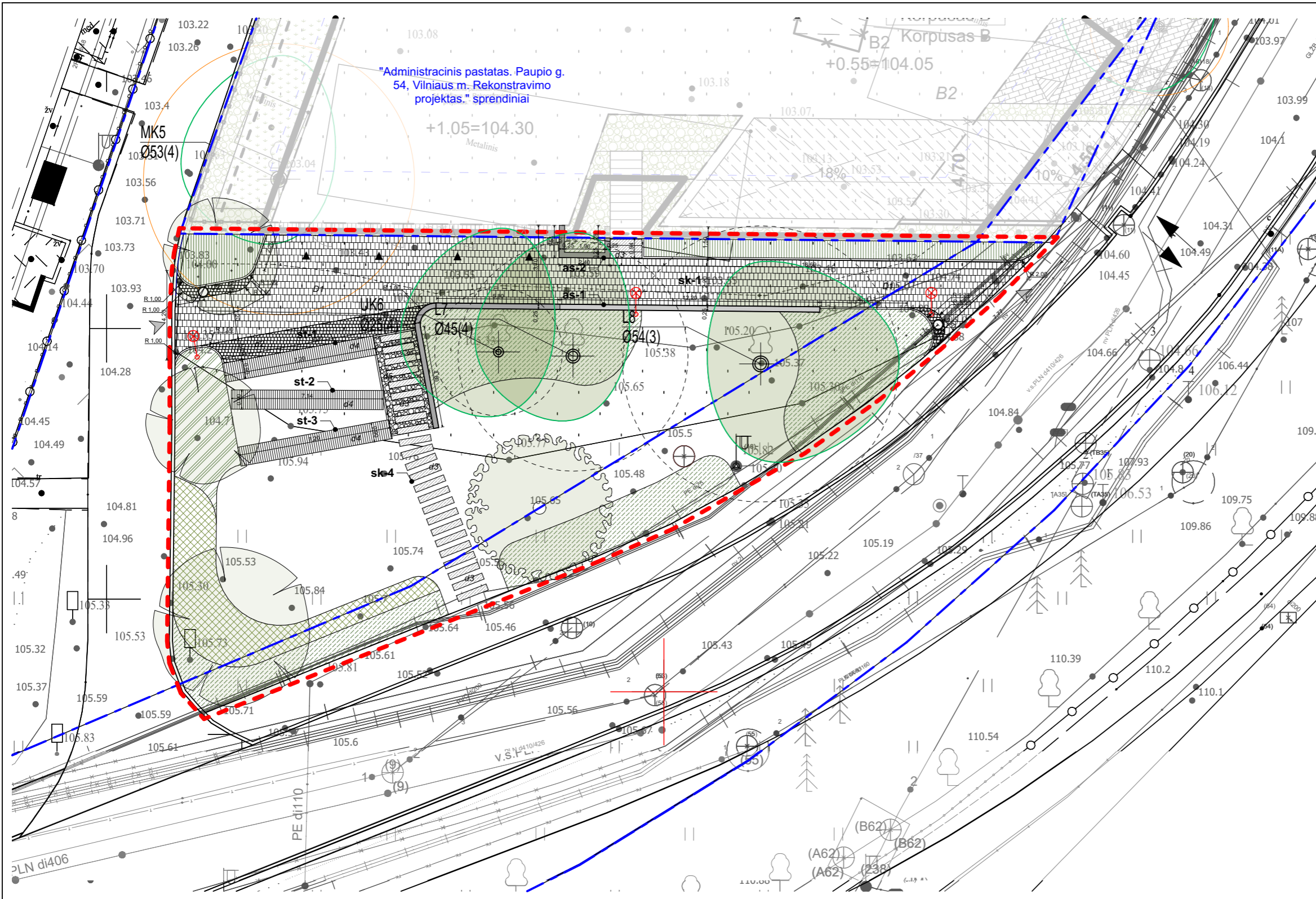
Nr.	Klasifikavimas	Pavadinimas	Rodikliai
st-1	Kiti inžineriniai statiniai	Suolas (nesudėtingas I gr. st.)	Plotas - 6,5 m ² Aukštis - 0,45 m
st-2	Kiti inžineriniai statiniai	Suolas (nesudėtingas I gr. st.)	Plotas - 6,5 m ² Aukštis - 0,45 m
st-3	Kiti inžineriniai statiniai	Suolas (nesudėtingas I gr. st.)	Plotas - 6,5 m ² Aukštis - 0,45 m
as-1	Atraminė siena	Atraminė siena (nesudėtingas II gr. st.)	Aukštis - 1,12m Ilgis - 56,3 m,
as-2	Atraminė siena	Atraminė siena (nesudėtingas I gr. st.)	Aukštis - 0,82 m Ilgis - 5,4 m
sk-1	Kiti inžineriniai statiniai	Pėsčiųjų takas (nesudėtingas II gr. st.)	Plotas - 127,50 m ² Ilgis - 39,20 m, Plotis - 2,20 - 6,60 m
sk-2	Kiti inžineriniai statiniai	Pėsčiųjų takas (nesudėtingas I gr. st.)	Plotas - 19,50 m ² Ilgis - 12,90 m, Plotis - 1,50 m

0	2024 - 03 - 18	Projektiniai pasiūlymai viešinimui, sprendinių derinimui
LAIDA	IŠLEIDIMO DATA	LAIDOS STATUSAS, KEITIMO PRIEŽASTIS (JEI TAIKOMA)
KVAL. PATV. DOK. NR.		
A2220	PV	JŪRATĖ CIRTAUTAITĖ
A2220	KP PDV	MANTAS OLŠAUSKAS
7072	ARCH	DONATAS CESIULIS
LT	STATYTOJAS IR (ARBA) UŽSAKOVAS	DOKUMENTO ŽYMUO
	Vilniaus miesto savivaldybės administracija	176-00-PP-B_02
		LAPAS LAPŲ
		1 1

STATINIO PROJEKTO PAVADINIMAS
Viešosios erdvės šalia Paupio g. 54, Vilnius sutvarkymo projektas

STATINIO NUMERIS IR PAVADINIMAS, DOKUMENTO PAVADINIMAS
VIEŠOJI ERDVĖ
Sklypo planas M1:200

LAIDA 0



SUTARTINIAI ŽYMĖJIMAI:

Žymėjimas	Reikšmė
	Sklypų ribos
	Viešosios erdvės projekto riba
	Meno kūrinio - objekto vieta
	Projektuojama atraminė sienutė
	Projektuojamų dangų ribos - bortas
	Įėjimai į greta esantį pastatą
	Projektuojamas įėjimas į viešąją erdvę
	Esami medžiai
	Projektuojami medžiai
	Projektuojamas lauko suoliukas - amfiteatras
	Esami gatvės stulpiniai šviestuvai
	Šiukšliadėžės
	Projektuojami stulpiniai šviestuvai

SUTARTINIAI DANGŲ ŽYMĖJIMAI:

Žymėjimas	Reikšmė
	Veja
	Projektuojama betoninių trinkelėlių danga
	Skelto akmens trinkelės
	Projektuojama betono danga - pakopos
	Medžio apdaila ant suolo
	Granito atsijų skalda - stambios frakcijos
	Želdynai - krūmai
	Želdynai - žoliniai augalai

03/09/2024

AMFITEATRO ANALGOAS

Medinė apdaila, amfiteatriniai laiptai kaip suolas. Tarp pakopų - vejos tarpai.



LAIPTŲ ŠALIA AMFITEATRO LAIPTAI

Betoninės pakopos su vejos tarpais.



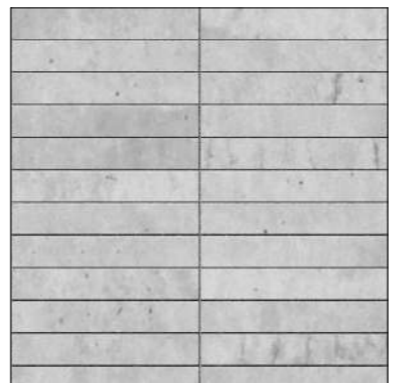
SKELTO AKMENS TRINKELĖS

Skelto akmens 50x50 trinkelės

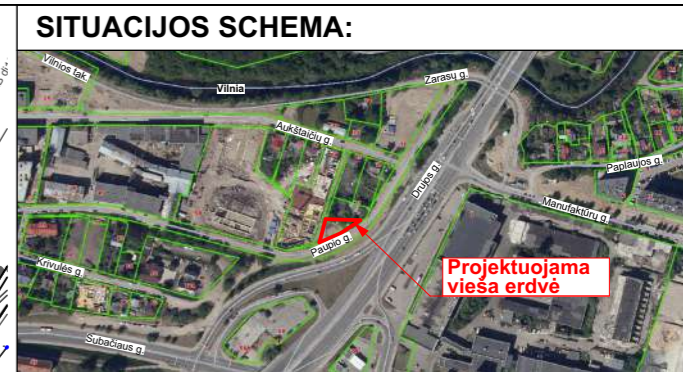
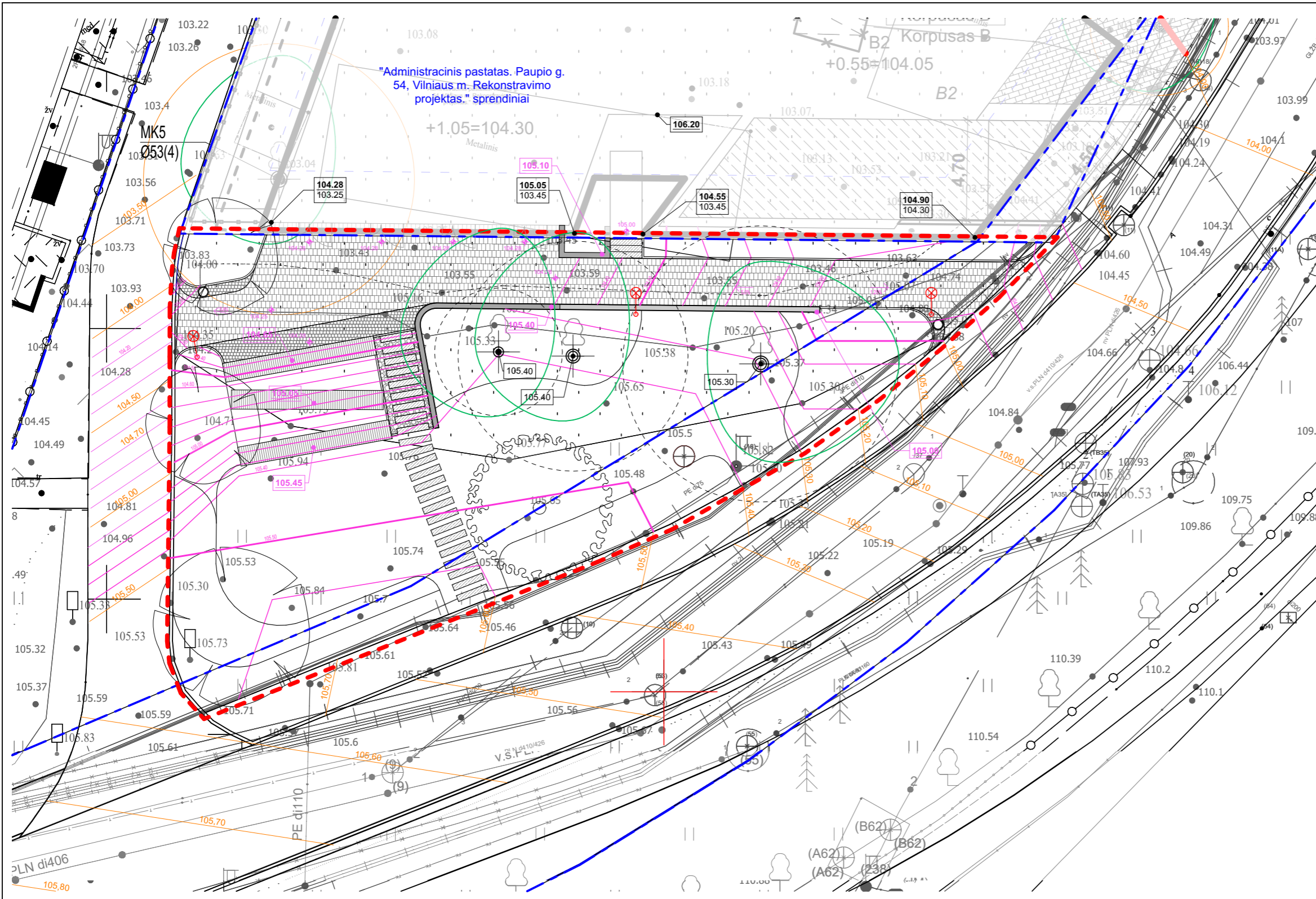


BETONINIŲ TRINKELIŲ DANGA

Pailgos siauros formos betoninės, trinkelės



0	2024 - 03 - 18	Projektiniai pasiūlymai viešininimui, sprendinių derinimui
LAIDA	IŠLEIDIMO DATA	LAIDOS STATUSAS, KEITIMO PRIEŽASTIS (JEI TAIKOMA)
KVAL. PATV. DOK. NR.	MB sprik	
A2220	PV	JŪRATĖ CIRTAUTAITĖ
A2220	KP PDV	MANTAS OLŠAUSKAS
7072	ARCH	DONATAS CESIULIS
LT	STATYTOJAS IR (ARBA) UŽSAKOVAS	DOKUMENTO ŽYMUO
	Vilniaus miesto savivaldybės administracija	176-00-PP-B_03
	STATINIO PROJEKTO PAVADINIMAS	STATINIO NUMERIS IR PAVADINIMAS, DOKUMENTO PAVADINIMAS
	Viešosios erdvės šalia Paupio g. 54, Vilnius sutvarkymo projektas	VIEŠOJI ERDVĖ
		Sklypo sutvarkymo planas M1:200
	LAPAS	LAPŲ
	1	1



SUTARTINIAI ŽYMĖJIMAI:

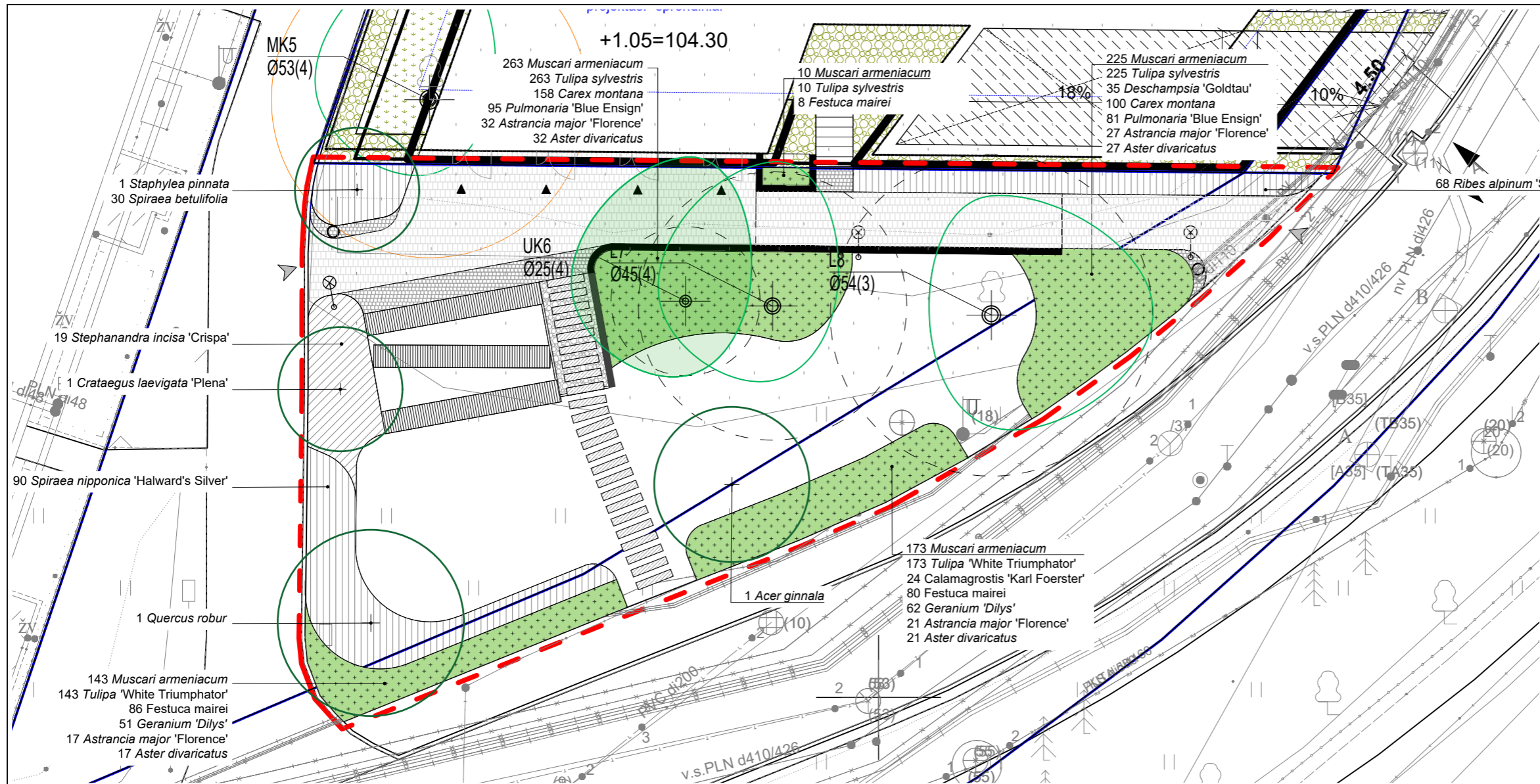
Žymėjimas	Reikšmė
	Sklypų ribos
	Viešosios erdvės projekto riba
	Meno kūrinio - objekto vieta
	Projektuojama atraminė sienutė
	Projektuojamų dangų ribos - bortas
	Įėjimai į greta esantį pastatą
	Projektuojamas įėjimas į viešąją erdvę
	Esami medžiai
	Projektuojami medžiai
	Projektuojamas lauko suoliukas - amfiteatras
	Esami gatvės stulpiniai šviestuvai
	Šiuokšliadėžės
	Projektuojami stulpiniai šviestuvai
	Projektuojamas žemės lygis - altitudės
	Esamos gatvės ir šaligatvių izohipsės

SUTARTINIAI DANGŲ ŽYMĖJIMAI:

Žymėjimas	Reikšmė
	Veja
	Projektuojama betoninių trinkelų danga
	Skelto akmens trinkelės
	Projektuojama betono danga - pakopos
	Medžio apdaila ant suolo

03/09/2024

0	2024 - 03 - 18	Projektiniai pasiūlymai viešinimui, sprendinių derinimui			
LAIDA	IŠLEIDIMO DATA	LAIDOS STATUSAS, KEITIMO PRIEŽASTIS (JEI TAIKOMA)			
KVAL. PATV. DOK. NR.	MB sprik		STATINIO PROJEKTO PAVADINIMAS Viešosios erdvės šalia Paupio g. 54, Vilnius sutvarkymo projektas		
A2220	PV	JŪRATĖ CIRTAUTAITĖ	STATINIO NUMERIS IR PAVADINIMAS, DOKUMENTO PAVADINIMAS VIEŠOJI ERDVĖ Sklypo vertikalinis planas M1:200	LAIDA 0	
A2220	KP PDV	MANTAS OLŠAUSKAS			
7072	ARCH	DONATAS CESIULIS			
LT	STATYTOJAS IR (ARBA) UŽSAKOVAS Vilniaus miesto savivaldybės administracija		DOKUMENTO ŽYMUO 176-00-PP-B_04	LAPAS 1	LAPŲ 1



SITUACIJOS SCHEMA:



SUTARTINIAI ŽYMĖJIMAI:

Žymėjimas	Reikšmė
	Sklypų ribos
	Viešosios erdvės projekto riba
	Meno kūrinio - objekto vieta
	Projektuojama atraminė sienutė
	Projektuojamų dangių ribos - bortas
	Įėjimai į greta esantį pastatą
	Projektuojamas įėjimas į viešąją erdvę
	Projektuojamas lauko suoliukas - amfiteatras
	Esami gatvės stulpiniai šviestuvai
	Šiukšliadėžės
	Projektuojami stulpiniai šviestuvai

SUTARTINIAI ŽELDYNŲ ŽYMĖJIMAI:

Žymėjimas	Reikšmė
	Veja
	Krūmų masyvai
	Krūmų masyvai
	Daugiamečiai žoliniai augalai
	Projektuojami medžiai

PROJEKTUOJAMI MEDŽIAI

PROJEKTUOJAMI KRŪMAI

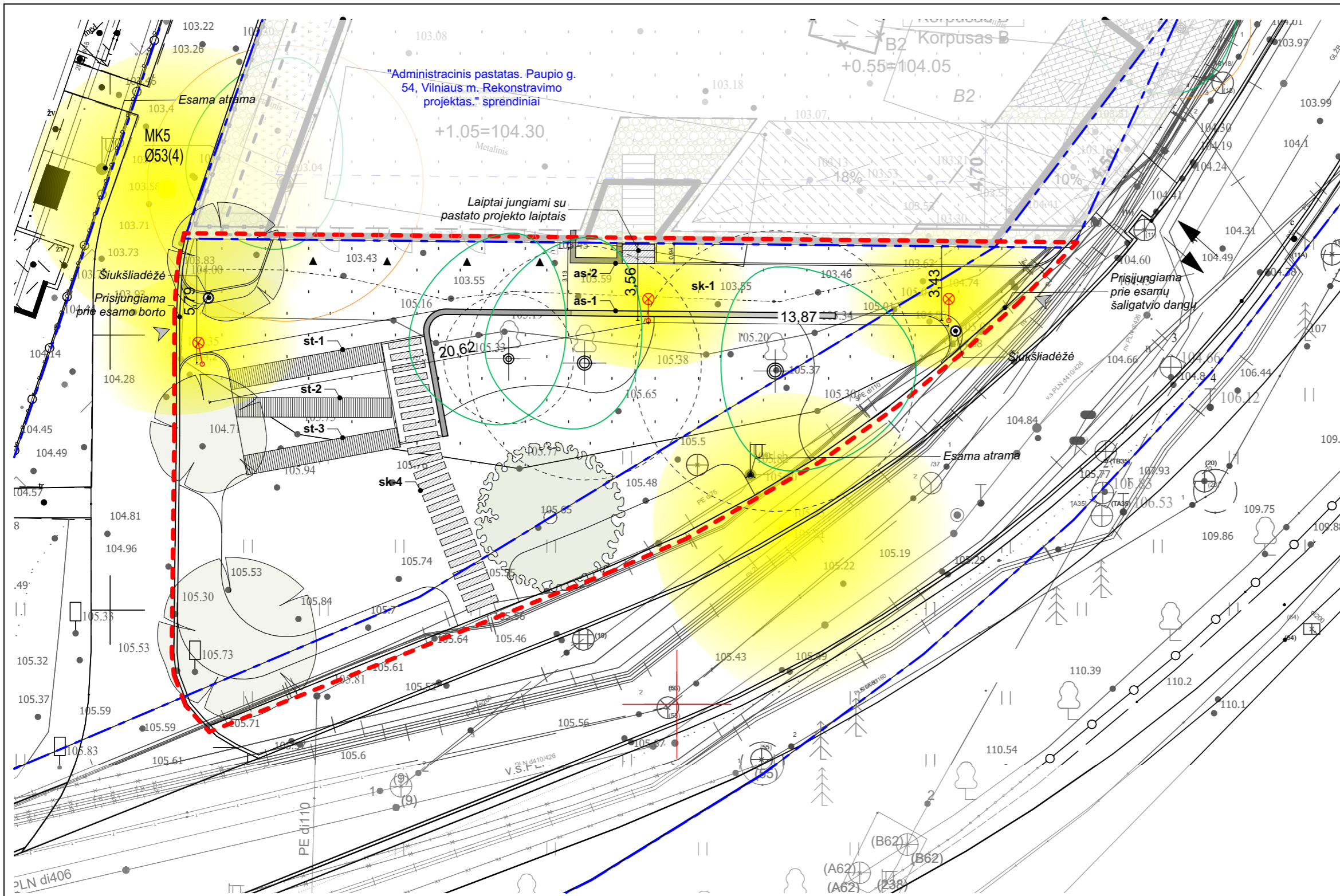
PROJEKTUOJAMI ŽOLINIAI DAUGIAMEČIAI AUGALAI

03/09/2024

0	2024 - 03 - 18	Projektiniai pasiūlymai viešinimui, sprendinių derinimui
LAIDA	IŠLEIDIMO DATA	LAIDOS STATUSAS, KEITIMO PRIEŽASTIS (JEI TAIKOMA)
KVAL. PATV. DOK. NR.	MB sprik	
A2220	PV	JŪRATĖ CIRTAUTAITĖ
A2220	KP PDV	MANTAS OLŠAUSKAS
7072	ARCH	DONATAS CESIULIS
ŽPRV52	KR. ARCH	LINAS ŪSAS
LT	STATYTOJAS IR (ARBA) UŽSAKOVAS	DOKUMENTO ŽYMUO
	Vilniaus miesto savivaldybės administracija	176-00-PP-B_05
		LAPAS LAPŲ
		1 1

STATINIO PROJEKTO PAVADINIMAS
Viešosios erdvės šalia Paupio g. 54, Vilnius sutvarkymo projektas

STATINIO NUMERIS IR PAVADINIMAS, DOKUMENTO PAVADINIMAS
VIEŠOJI ERDVĖ
Sklypo apželdinimo planas M1:200



SUTARTINIAI ŽYMĖJIMAI:

Žymėjimas	Reikšmė
	Sklypų ribos
	Viešosios erdvės projekto riba
	Meno kūrinio - objekto vieta
	Projektuojama atraminė sienutė
	Projektuojamų dangių ribos - bortas
	Įėjimai į greta esantį pastatą
	Projektuojamas įėjimas į viešąją erdvę
	Esami medžiai
	Projektuojami medžiai
	Projektuojamas lauko suoliukas - amfiteatras
	Esami gatvės stulpiniai šviestuvai
	Šiuokšliadėžės
	Projektuojamas stulpinis šviestuvai
	Šviestuvo apšvietos schematinis vaizdas

ŠVIESTUVO ANALOGAS
Stulpinis šviestuvai, juodos spalvos.
h=8m.



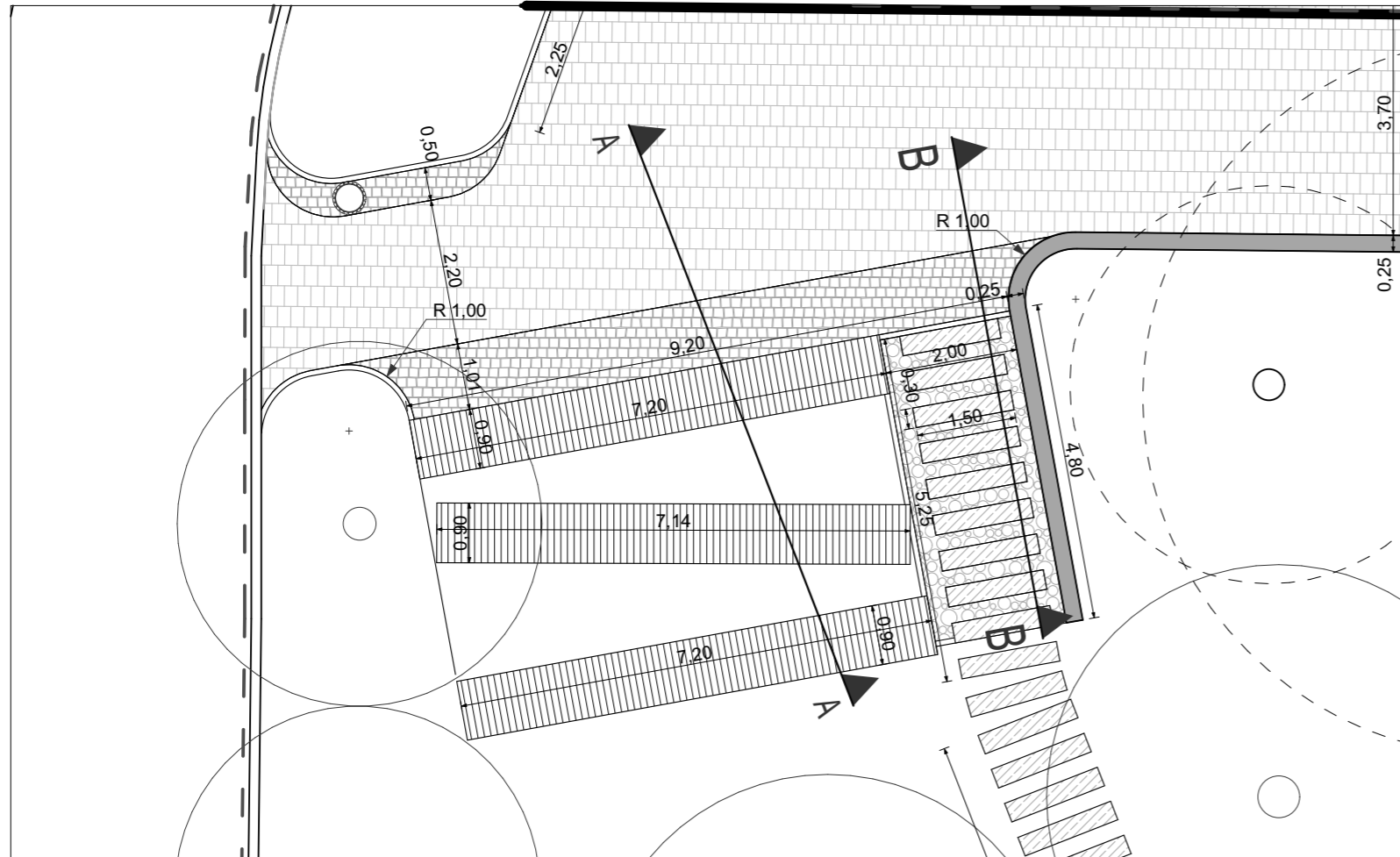
ESAMAS STULPINIS ŠVIESTUVAS
Įrengtas atskiru projektu prie Paupio gatvės



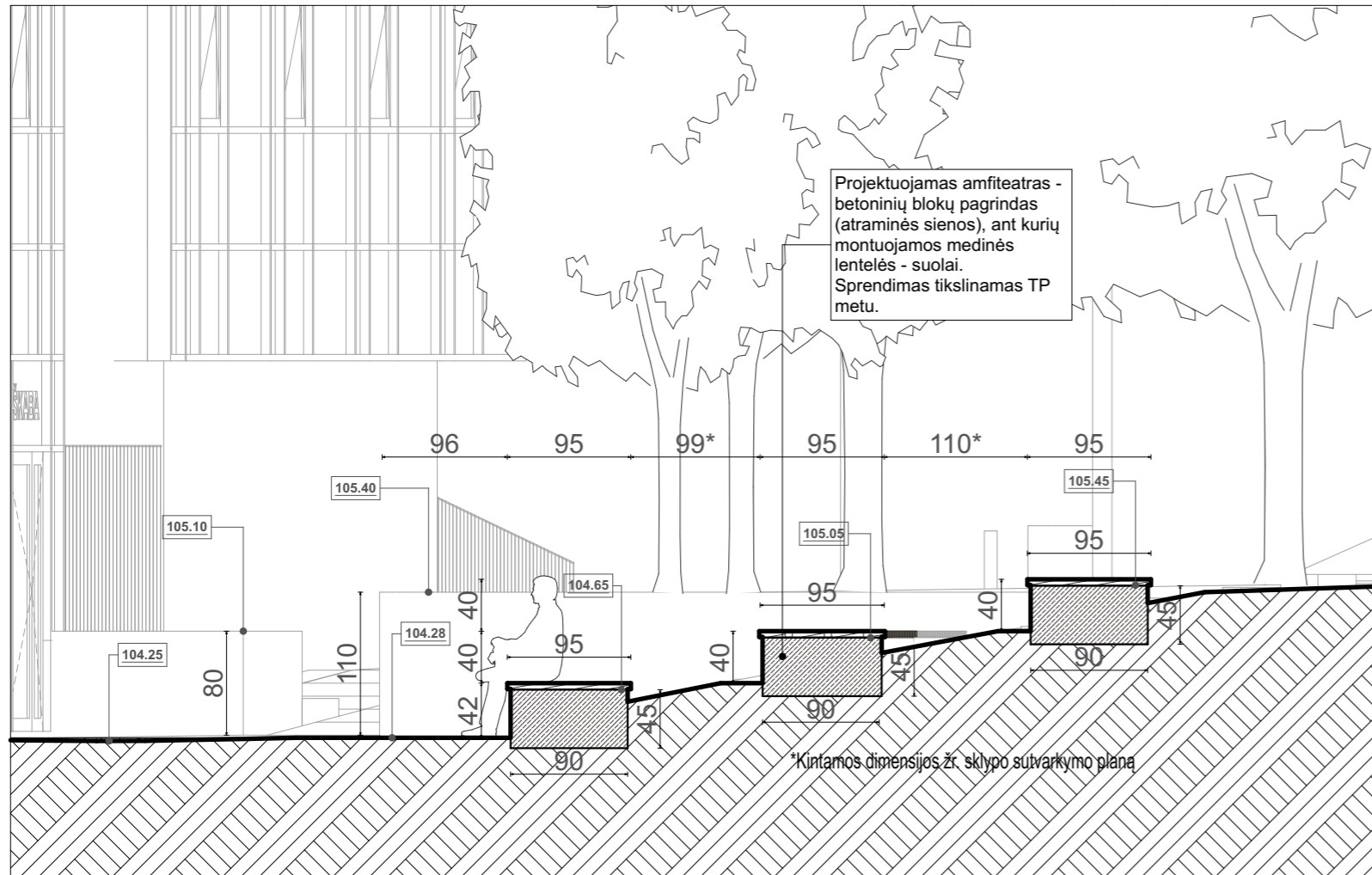
03/09/2024

0	2024 - 03 - 18	Projektiniai pasiūlymai viešinimui, sprendinių derinimui		
LAIDA	IŠLEIDIMO DATA	LAIDOS STATUSAS, KEITIMO PRIEŽASTIS (JEI TAIKOMA)		
KVAL. PATV. DOK. NR.	MB sprik		STATINIO PROJEKTO PAVADINIMAS Viešosios erdvės šalia Paupio g. 54, Vilnius sutvarkymo projektas	
A2220	PV	JŪRATĖ CIRTAUTAITĖ	STATINIO NUMERIS IR PAVADINIMAS, DOKUMENTO PAVADINIMAS	LAIDA 0
A2220	KP PDV	MANTAS OLŠAUSKAS	VIEŠOJI ERDVĖ	
7072	ARCH	DONATAS CESIULIS	Sklypo apšvietimo planas M1:50	
LT	STATYTOJAS IR (ARBA) UŽSAKOVAS Vilniaus miesto savivaldybės administracija		DOKUMENTO ŽYMUO 176-00-PP-B_06	LAPAS 1
				LAPŲ 1

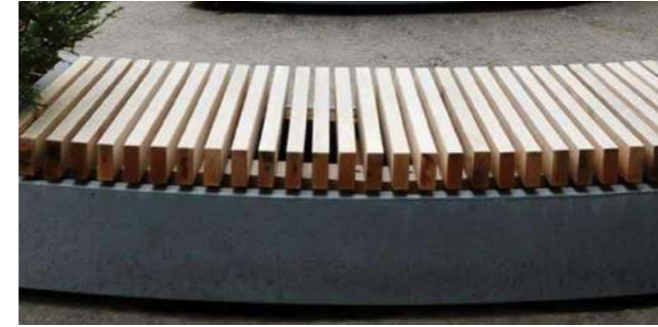
PLANAS
M1:100



PJŪVIS A-A
M1:50



ANALOGAI



SITUACIJOS SCHEMA:




Amfiteatrinė suolų analogas

D1

DOKUMENTO ŽYMUO	03/09/2024		
	LAPAS	LAPŲ	LAIDA
176-00-PP-B_07	2	2	0



03/09/2024

0	2024 - 03 - 18	Projektiniai pasiūlymai viešiniui, sprendinių derinimui			
LAIDA	IŠLEIDIMO DATA	LAIDOS STATUSAS, KEITIMO PRIEŽASTIS (JEI TAIKOMA)			
KVAL. PATV. DOK. NR.				STATINIO PROJEKTO PAVADINIMAS Viešosios erdvės šalia Paupio g. 54, Vilnius sutvarkymo projektas	
A2220	PV	JŪRATĖ CIRTAUTAITĖ		STATINIO NUMERIS IR PAVADINIMAS, DOKUMENTO PAVADINIMAS Vizualizacijos Vizualizacijos	LAIDA 0
A2220	KP PDV	MANTAS OLŠAUSKAS			
7072	ARCH	DONATAS CESIULIS			
LT	STATYTOJAS IR (ARBA) UŽSAKOVAS Vilniaus miesto savivaldybės administracija			DOKUMENTO ŽYMUO 176-00-PP-B_08	
				LAPAS	LAPŲ
				1	2



03/09/2024

DOKUMENTO ŽYMUO	LAPAS	LAPŲ	LAIDA
176-00-PP-B_08	2	2	0

**VILNIAUS MIESTO SAVIVALDYBĖS ADMINISTRACIJA**

PRITARIU
Vyriausiasis miesto architektas

(parašas)
20 __ m. _____ d.

VIEŠOSIOS ERDVĖS, ESANČIOS TIES PAUPIO G. 54, SUTVARKYMO PROJEKTINIŲ PASIŪLYMŲ RENGIMO UŽDUOTIS

2024-03- A671 -

1. RENGIMO PAGRINDAS

2023 m. balandžio 25 d. „Bendradarbiavimo susitarimas dėl viešosios erdvės ties Paupio g. 54 projektavimo ir įrengimo“ Nr. A72-155/23.

2. ORGANIZATORIUS

Vilniaus miesto savivaldybės administracijos Miesto aplinkos skyrius, Konstitucijos pr. 3, LT-09601 Vilnius.

3. DARBO OBJEKTAS

Viešoji erdvė ties Paupio g. 54 (toliau – Skveras).

4. DARBO TIKSLAS

Parengti Skvero projektinius pasiūlymus, atsižvelgiant į bendruomenių pastabas bei pasiūlymus.

5. REIKALAVIMAI DARBUI

5.1. Pagal poreikį atlikti teritorijos tyrimus ir analizę pirminei tvarkymo koncepcijai ir projektinių pasiūlymų užduoties aptarimui su visuomene;

5.2. Parengti Skvero sutvarkymo projektinius pasiūlymus. Pateikti teritorijos sutvarkymo su gretima urbanistine aplinka schemą, viešosios erdvės sutvarkymo pagrindinį brėžinį (M1:500), esminių viešosios erdvės vietų detalizacijas, mažosios architektūros pavyzdžius, vizualizacijas ar eskizus;

5.3. Atlikti dendrologinius tyrimus ir pateikti išvadas bei rekomendacijas dėl esamų medžių išsaugojimo, šalinimo, genėjimo, formavimo ir t.t. Atlikti medžių taksaciją bei grafinį vaizdavimą pagal pridedamą priedą;

5.4. Įvertinus esamų medžių būklę, siekti teritorijoje išsaugoti medžius, o numatant šalinti dėl biologinių priežasčių, jų vietoje atsodinti ne dekoratyvias didelių miesto medžių rūšis;

5.5. Numatyti gausesnį želdinimą iš rytinės teritorijos pusės, siekiant suformuoti barjerą triukšmo bei užterštumo mažinimui;

5.6. Vertinti galimybę Skvere numatyti erdvę skulptūriniam elementui, reikiamas komunikacijas;

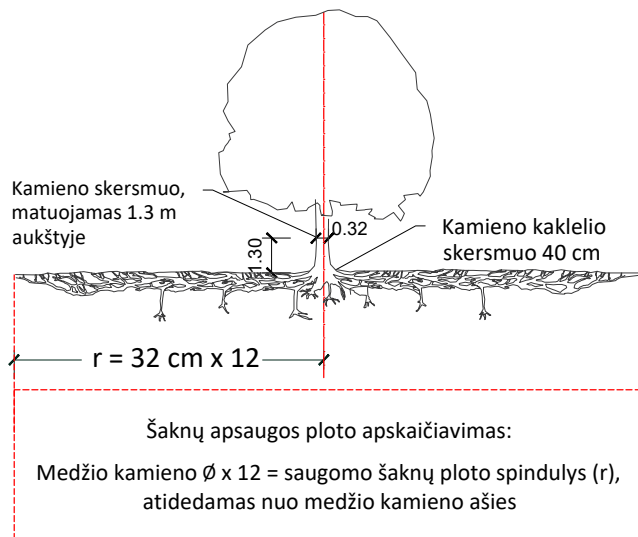
5.7. Pėsčiųjų jungtis numatyti įvertinus esamus susiklosčiusius pėsčiųjų ryšius teritorijoje bei būsimus pėsčiųjų ryšius, atsižvelgiant į greta vystomo komplekso projektą;

- 5.8. Pateikti teritorijos apželdinimo planą ir projektuojamų želdinių (medžių, krūmų, žolinių augalų, lianų) rūšis, preliminarinius kiekius, komponavimo būdus ir jų parinkimo motyvus. Pirmenybę teikti augalų rūšims, kurios gerina vietos biologinę įvairovę - medžiams, krūmų ir daugiamečių augalų plotams, veją projektuoti tik funkciškai tam pagrįstose vietose;
- 5.9. Pateikti teritorijos apšvietimo pasiūlymus užtikrinant, kad viešoji erdvė būtų pakankamai apšviesta;
- 5.10. Pateikti pasiūlymus dėl teritorijos mažosios architektūros sprendinių;
- 5.11. Periodiškai organizuoti susitikimus su Miesto aplinkos skyriumi;
- 5.12. Parengti projektinių pasiūlymų pristatymą (.ppt ar .pdf formatu), pateikiant esamos situacijos fotofiksaciją ir projektinius siūlymus.

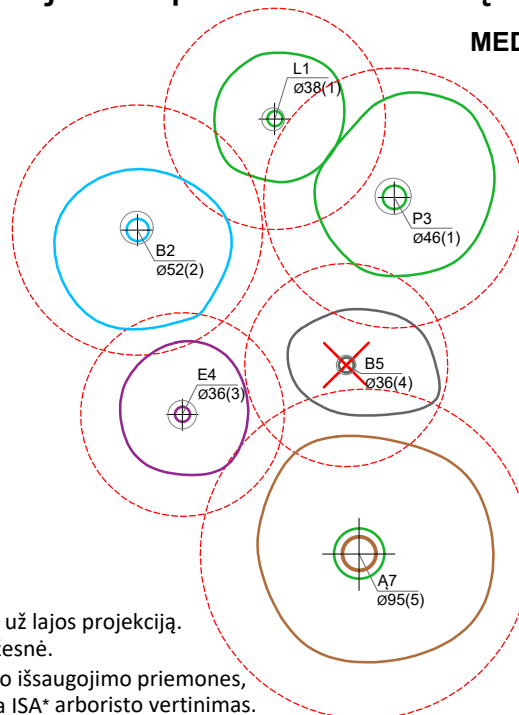
6. KITI REIKALAVIMAI

- 6.1. Projektinius pasiūlymus pristatyti, vadovaujantis Vilniaus miesto savivaldybės administracijos direktoriaus 2018 m. rugsėjo 4 d. įsakymu Nr. Nr. 30-2934/18(2.1.1E-TD2) „Dėl Atskirųjų želdynų projektų, rengiamų Savivaldybės ir valstybinės žemės sklypuose, viešinimo tvarkos aprašo tvirtinimo“ nustatyta tvarka;
- 6.2. Per dvi savaites nuo rašto gavimo dienos susiderinti preliminarų projektavimo grafiką su Miesto aplinkos skyriumi;
- 6.3. Projektinius pasiūlymus suderinti Vilniaus miesto savivaldybės administracijos Miesto aplinkos skyriumi;
- 6.4. Parengti ir suderinti projektiniai pasiūlymai pateikiami Vilniaus miesto savivaldybės administracijos Miesto aplinkos skyriui - bylos (aiškinamasis raštas, grafinė dalis) – 1 vnt., USB laikmenoje (aiškinamasis raštas Word ir PDF formatu, grafinė dalis PDF formatu)– 1 vnt.

Grafinis/informacinis medžių žymėjimas plane ir medžių inventorizacijos lentelės sudėtis

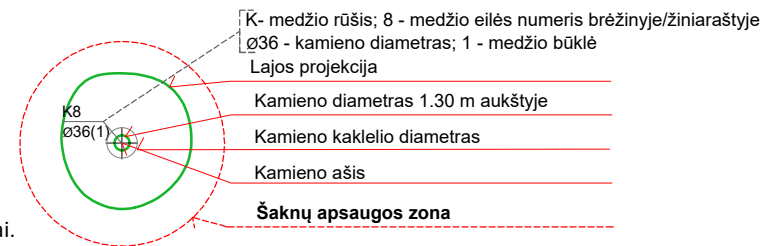


MEDŽIŲ LAJOS IR ŠAKNYNO PROJEKCIJOS ŽYMĖJIMAS BRĖŽINYJE



Medžio būklės indekso ženklai

- 1 - GEROS BŪKLĖS MEDIS
žymens spalva RGB - 23,181,44
 - 2 - PATENKINAMOS BŪKLĖS MEDIS
žymens spalva RGB - 0,191,255
 - 3 - NEPATENKINAMOS BŪKLĖS MEDIS
žymens spalva RGB - 147,39,143
 - 4 - BLOGOS BŪKLĖS MEDIS
žymens spalva RGB - 99,100,102
 - 5 - ŽUVĘS MEDIS
žymens spalva RGB - 205,32,39
- Kiti žymėjimai:**
- ŠALINAMAS MEDIS
žymens spalva RGB - 205,32,39
Šalinamas medis inventorizacijos plane atvaizduojamas tik dėl arboristinių priežasčių. Jei medis šalinamas dėl planuojamų sprendinių, šiame plane tai nežymima.
 - SAUGOMAS GAMTOS OBJEKTAS
žymens spalva RGB - 176,108,59
Šaknų apsaugos ploto spindulys senoliams medžiams - kamieno \varnothing dauginant iš 15



SVARBU:

- A. Gamtinėje medžio augimvietėje šaknų projekcija visuomet didesnė už lajos projekciją. Urbanizuotose teritorijose šaknų projekcija gali būti asimetriška ir mažesnė.
- B. Parenkant projektinius sprendinius, būtina numatyti esamo šaknyno išsaugojimo priemones, nemažinant esamo šaknyno ploto. Mažinimo atveju - būtinas EAC arba ISA* arboristo vertinimas.
- C. Projektuojant dangas lajos projekcijos plote, dangų atitraukimas skaičiuojamas nuo kamieno kaklelio.

REIKALAVIMAI SAUGOMAM ŠAKNŲ PLOTUI:

1. Saugomo šaknų ploto koregavimas galimas tik su EAC arba ISA* sertifikuoto arboristo priežiūra, kiekviena situacija vertinama individualiai.
2. Statinių ir pastatų projektavimas ir statybos darbai judinant gruntą galimi tik pagal arboristo rekomendacijas, naudojant patvirtintas, medžio gerovę išsaugančias technologijas.
3. Saugomame šaknų plote draudžiama kelti ar žeminti esamo grunto lygį daugiau nei 5 cm.
4. Kasimo darbai vykdomi tik su kvalifikuoto arboristo priežiūra, rankiniu būdu ar naudojant oro kastuvą.
5. Saugomame šaknų plote draudžiama sandėliuoti statybines medžiagas ir gruntą, įvažiuoti mechanizuotomis transporto priemonėmis ar jas ten statyti.
6. Saugomas šaknų plotas aptveriamas apsaugine, ne žemesne kaip 2 m. aukščio tvora su įspėjamaisiais ženklais. Tvora privalo likti visų darbų metu, net jei dalis darbų patenka į šią zoną.

* EAC - Europos arboristikos tarybos (European Arboricultural Council (EAC)) sertifikatas – European Tree Worker (ETW), ISA - Tarptautinės arboristikos draugijos sertifikatas (International Society of Arboriculture (ISA))

Pastaba 1: Jei medžių šalinimas yra numatytas DP, pažymimas šių medžių šaknų saugojimo plotas plane bei kamieno kaklelio diametras.

Pastaba 2: Rengiant topo nuotrauką, atliekama medžių taksacija su tikslia medžio kamieno ašies vieta.

Pastaba 3: Numatant medžių (išskyrus invazines rūšis) kirtimą, taikomas adekvatus kompensavimas naujais želdiniais - kertamo medžio diametras kompensuojamas tokia pat sodinamų medžių diametrų suma, papildomai numatoma galimybė kompensuoti krūmų masyvais, kur 1 cm medžio kamieno diametro yra tolygus 2 m² krūmų masyvo plotui (jei sodinami 60-80 cm sodinukai, 2-4 vnt/m² tankiu, priklausomai nuo augalo rūšies ir situacijos).

Pastaba 4: Saugomo gamtos objekto statusą turinčiam medžiui, šaknų apsaugos ploto spindulys (r) apskaičiuojamas kamieno \varnothing dauginant iš 15.

Pastaba 5: Projekte esami medžiai vaizduojami su lajomis ir šaknyno projekcijomis.

ŽELDINIŲ INVENTORIZACIJOS LENTELĖS PAVYZDYS

Nr. plane	Inventorizacijos data	Medžio unikalus Nr.	Medžio rūšis lietuviškai	Medžio rūšis lotyniškai	Kamieno diametras(cm) 1.30 m aukštyje	Medžio aukštis (m)	Medžio būklės indeksas 1, 2, 3, 4, 5	Abiotiniai/biotiniai veiksmi	Pastabos	Siūlomos/būtiniosios arboristinės/tvarkymo priemonės
8	2023-12-10	1111	Paprastasis klevas	<i>Acer platanoides</i>	32	40	3	Pažeista laja		Formuojamasis genėjimas

DETALŪS METADUOMENYS

Dokumento sudarytojas (-ai)	Vilniaus miesto savivaldybės Miesto aplinkos skyrius, Konstitucijos pr. 3, LT-09601, Vilnius
Dokumento pavadinimas (antraštė)	VIEŠOSIOS ERDVĖS, ESANČIOS TIES PAUPIO G. 54, SUTVARKYMO PROJEKTINIŲ PASIŪLYMŲ RENGIMO UŽDUOTIS
Dokumento registracijos data ir numeris	2024-03-08, A671-5/24(2.3.1.31-MAS)
Adresatas	Vilniaus miesto savivaldybės Miesto aplinkos skyrius, Konstitucijos pr. 3, LT-09601, Vilnius
Dokumentą derino	Vilniaus miesto savivaldybės L. e. p. patarėja Ramunė Baniulienė
Veiksmo atlikimo data ir laikas	2024-03-04 10:57:59
Dokumentą derino	Vilniaus miesto savivaldybės Skyriaus vedėjas Gintautas Runovičius
Veiksmo atlikimo data ir laikas	2024-03-04 16:57:18
Dokumentą derino	Vilniaus miesto savivaldybės Vyresnysis patarėjas Arūnas Visockas
Veiksmo atlikimo data ir laikas	2024-03-07 21:55:16
Dokumentą derino	Vilniaus miesto savivaldybės Grupės vadovas Ilja Karužis
Veiksmo atlikimo data ir laikas	2024-03-07 22:12:35
Dokumentą pasirašė	Vilniaus miesto savivaldybės Vyriausioji miesto architektė (vyriausioji patarėja) Laura Kairienė
Veiksmo atlikimo data ir laikas	2024-03-08 11:24:57
Registratorius	Vilniaus miesto savivaldybės Poskyrio vedėja Akvilė Myško-Žvinienė
Veiksmo atlikimo data ir laikas	2024-03-08 11:33:20
Dokumento nuorašo atspausdinimo data ir jį atspausdinęs darbuotojas	2024-03-08 atspausdino Vilniaus miesto savivaldybės Poskyrio vedėja Akvilė Myško-Žvinienė

Nuorašas tikras
Vilniaus miesto savivaldybė
2024-03-08



MEDŽIŲ ESANČIŲ SKLYPE AUKŠTAIČIŲ G. 27, VILNIUJE, INVENTORIZAVIMAS IR ARBORISTINIS ĮVERTINIMAS

arboristas A Š

Parengė:
ir arboristas R T

2022 metai

TURINYS

1 Aiškinamasis raštas

1.1 Trumpa želdynų charakteristika

1.2 Vertinimo metodika

1.3 Detalesnė želdynų charakteristika

2 Sklypo planas

3 Želdynų inventorizavimo kortelė

4 Fotofiksacija

5 Išvados

6 Rekomendacijos

7 Vertinimą atlikusių specialistų kvalifikacija

1 Aiškinamasis raštas

1.1 Trumpa želdynų charakteristika

Sklypo Aukštaičių g. 27 Vilniuje, želdynų charakteristika:

Bendra želdynų būklė:	bloga
Veja (pieva):	laukinės pievos žoliniai augalai (20 proc.)
Gėlynai:	nėra
Vėjavartos ir vėjalaužos:	nėra
Želdyno inžinerinės dangos:	suplūktas gruntas (80 proc.)
Želdyno gamtiniai elementai:	sklypas beveik lygus, staigus perkritimas iš pietų į šiaurę yra sklypo pietinėje dalyje ties medžiais, nr. 4 iki nr.7 plane. Visas sklypas taip pat yra šiek tiek žemiau (tarsi įleistas) Paupio g. važiuojamosios dalies.
Želdyno teritorijoje esantys valstybės ar savivaldybių saugomi objektai ir jų pavadinimai:	<ul style="list-style-type: none">• gamtos paveldo (medžiai, rieduliai, reljefo formos ir kt.): nėra• kultūros paveldo (archeologiniai, memorialiniai, architektūriniai, inžineriniai ir dailės): nežinoma

1.2 Vertinimo metodika

Sklypo Aukštaičių g. 27 inventorizavimo darbai buvo atliekami 2022 metų balandžio mėnesį. Inventorizacija atliekama natūroje apžiūrint kiekvieną želdinių grupę ir (ar) atskirus želdinius, bei užpildant Želdynų ir želdinių inventorizavimo kortelę (lentelę).

Inventorizacija parengta vadovaujantis šiais dokumentais:

Želdynų ir želdinių inventorizavimo ir apskaitos taisyklės, patvirtintos Lietuvos Respublikos aplinkos ministro 2008 m. sausio 8 d. įsakymu Nr. D1-5;

Želdinių būklės ekspertizės tvarkos aprašas, patvirtintas Lietuvos Respublikos aplinkos ministro 2007 m. gruodžio 14 d. įsakymu Nr. D1-673;

Kriterijų, pagal kuriuos medžiai ir krūmai, augantys ne miškų ūkio žemėje, priskiriami saugotiniams, sąrašas, patvirtintas Lietuvos Respublikos Vyriausybės 2021 m. gruodžio 22 d. nutarimu Nr. 1101;

Vilniaus miesto savivaldybės administracijos dokumentu „Grafinis/informacinis medžių žymėjimas plane ir medžių inventorizacijos lentelės sudėtis“ skelbiamu interneto svetainėje adresu <https://vilnius.lt/lt/savivaldybe/miesto-pletra/zeldynai/>

Želdynų būklė vertinama 3 (trijų) balų sistemoje, pagal 4 (keturis) skirtingus aspektus:

I. Medžių genėjimo intensyvumo laipsnis:

1. laja negenėta arba nupjauta iki 1/3 lajos viršūnės (nepažeidžiant centrinio kamieno) ir šoninių šakų;
2. nugenėta 1/2-2/3 medžio lajos;
3. nupjauta visa laja, paliktas tik kamienas.

II. Medžių (krūmų) defoliacijos laipsnis:

1. sąlyginai sveikas ar silpnai pažeistas (defoliacija 0–25%);
2. vidutiniškai pažeistas (defoliacija 26–60%);
3. stipriai pažeistas (defoliacija >60%).

Pastaba. Be medžių defoliacijos gali vykti asimiliacijos aparato dechromacija (spyglių ar lapų natūralios spalvos pokyčiai – pageltimas, parudavimas). Ji vertinama analogiškai lajų defoliacijai.

III. Ligų intensyvumas ir kenkėjų gausumas ir pakenkimo laipsnis:

1. nepakenkti arba silpnai pakenkti kenkėjų ir ligų (lapai ar spygliai sveiki arba ligų ar kenkėjų pakenkta <1/3 jų kiekio);
2. vidutinis pakenkimas (ligų ar kenkėjų pakenkta nuo 1/3 iki 2/3 lapų ar spyglių);
3. stiprus pakenkimas (ligų ar kenkėjų pakenkta >2/3 lapų ar spyglių, arba jie visiškai nuėsti).

IV. Medžio kamieno (žievės) mechaninio pažeidimo intensyvumas:

1. sveiki ir silpnai pažeisti (žaidų nėra arba šviežiai pažeistas (einamaisiais metais) tik nedidelis žievės plotelis (<30 cm²));
2. vidutiniškai pažeisti (yra viena ar kelios kelių metų senumo žaizdos, pažeistas 50–300 cm² žievės plotas, kuris jau gali būti užsikrėtęs medieną pūdančiais grybais);
3. stipriai pažeisti (yra viena ar kelios kelių metų senumo žaizdos, pažeistas didelis žievės plotas (>300 cm²), medžio kamienas intensyviai ardomas (arba jau išpuvusiu viduriu) medieną pūdančių grybų).

Pastaba. Eglė ir uosis yra ypač jautrūs žievės (kamieno) mechaniniams pažeidimams, todėl 1 balu vertinami tik sveiki (nepažeisti) medžiai, o esant bent vienai platesnei negu 3 cm žaizdai jie vertinami kaip stipriai pažeisti.

Jei vertinamo medžio būklę inventorizacijos metu veikia keli veiksniai, pvz., jis genėtas, užpultas kenkėjų, pažeistas ir jo kamienas, tokiu atveju į lentelę įrašomas blogiausios būklės (pažeidimo) balas pagal bet kurį iš paminėtų kriterijų.

Visais atvejais būklė vertinama vizualiai, želdinius lyginant su sąlygiškai sveikais želdiniais. Jei vertinamo medžio būklę inventorizacijos metu veikia keli veiksniai, pvz., jis genėtas, užpultas kenkėjų, pažeistas ir jo kamienas, tokiu atveju į lentelę įrašomas blogiausios būklės balas (pvz., jei genėjimo intensyvumo laipsnis yra 2 balai, defoliacija – 1 balas, o kamieno mechaninis pažeidimas – 3 balai, tai bendra medžio būklė vertinama 3 balais).

Vertinimui naudojami instrumentai: žerglės HAGLOF (slankmatis matuoti kamieno skersmeniui), aukštimitis (aukščio nustatymui) SUUNTO PM-5/360 PC, geodezinė ruletė (matuoti šaknų apsaugos zoną ir lajos projekciją pasaulio kryptų atžvilgiu).

1.3 Detalesnė želdynų charakteristika

Sklypas Aukštaičių g. 27 priklauso Vilniaus Senamiesčio rajonui.

Šiaurinėje pusėje ribojasi su Aukštaičių gatvės pėsčiųjų šaligatviu ir gatvės važiuojamąja dalimi.

Rytinėje ir pietinėje pusėje su Paupio gatvės pėsčiųjų šaligatviu ir gatvės važiuojamąja dalimi.

Vakarų/šiaurės vakarų pusėje mūsų aptariamas sklypas apgaubia Aukštaičių gatvės 25 numerio sklypą. Šiek tiek žemiau vakarų pusėje dalis šio sklypo ribojasi su pravažiuoju tarp sklypų.

Pietinėje pusėje su pravažiuoju tarp aptariamo sklypo ir sklypo adresu Gelvonų gatvė 2.

Slypas beveik lygus, staigus perkritimas iš pietų į šiaurę yra sklypo pietinėje dalyje ties medžiais, nr. 4 iki nr.7 plane. Visas sklypas taip pat yra šiek tiek žemiau (tarsi įleistas) Paupio g. važiuojamosios dalies.

Sklype yra 8 vienetai želdinių..

Vyraujantys vėjai šioje vietoje yra iš pietryčių į šiaurės vakarus.

2 Sklypo planas

Raudonais skaičiais sužymėti medžių inventoriniai numeriai atsispindintys inventorizavimo kortelėje .

Žaliu apskritimu ir skaičiumi 1 skliausteliuose pažymėtų medžių būklė vertinama 1 balu (geros būklės želdinys).

Mėlynu apskritimu ir skaičiumi 2 skliausteliuose – 2 balais (vidutinės būklės želdinys).

Violetiniu apskritimu ir skaičiumi 3 skliausteliuose – 3 balais (nepatenkinamos būklės želdinys).

Pilku apskritimu ir skaičiumi 4 skliausteliuose - 4 balais (blogos būklės želdinys).

Raudonu apskritimu ir skaičiumi 5 skliausteliuose, žymimas žuvęs želdinys arba siūlomas šalinti medis.

Rudu apskritimu ir skaičiumi 6 skliausteliuose - saugomo gamtos objekto statusą turintis medis.

Medžio būklės kamieno spalvos linija yra nubraižoma medžio lajos projekcija pasaulio šalių atžvilgiu. Šaknų apsaugos ploto apskaičiavimas: Medžio kamieno $\varnothing \times 12 =$ saugomo šaknų ploto spindulys (R), atidedamas nuo medžio kamieno ašies ir **plane žymimas apskritimu raudona brūkšniuota linija**.

Reikalavimai saugomam šaknų plotui:

1. Saugomo šaknų ploto koregavimas galimas tik su arboristo leidimu, kiekviena situacija vertinama individualiai.
2. Statinių ir pastatų projektavimas ir statybos darbai judinant gruntą galimi tik pagal arboristo rekomendacijas, naudojant patvirtintas, medžio gerovę išsaugančias technologijas.
3. Saugomame šaknų plote draudžiama kelti ar žeminti esamo grunto lygį daugiau nei 10 cm.
4. Kasimo darbai vykdomi tik su kvalifikuoto arboristo priežiūra, rankiniu būdu ar naudojant oro kastuvą.
5. Saugomame šaknų plote draudžiama sandėliuoti statybines medžiagas ir gruntą, įvažiuoti mechanizuotomis transporto priemonėmis ar jas ten statyti.
6. Saugomas šaknų plotas aptveriamas apsaugine, ne žemesne kaip 2 m. aukščio tvora su įspėjamaisiais ženklais. Tvora privalo likti visų darbų metu, net jei dalis darbų patenka į šią zoną.

3 Želdynų inventorizavimo kortelė

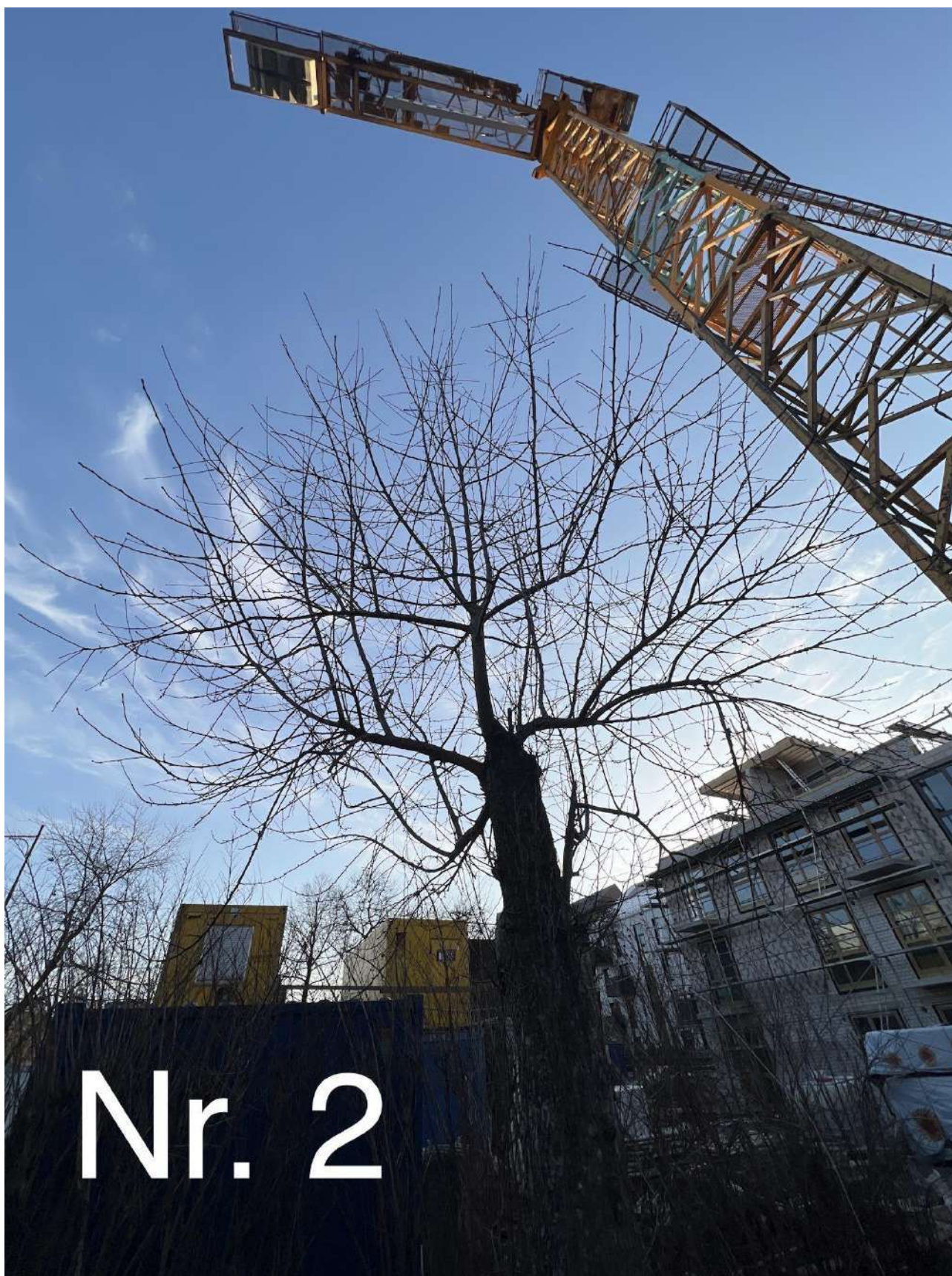
Medžio nr. plane	Medžio rūšis lietuviškai	Medžio rūšis lotyniškai	Kamieno diametras cm 1.3m aukštyje (cm)	Kamieno diametras ties kamieno kakleliu (cm)	Šaknų apsaugos zonos spindulys (m)	Lajos projekcija nuo ašies Š/R/P/V kryptimis	Medžio būklės indeksas 1, 2, 3, 4, 5	Siūlomos/būtinos arboristinės/tvarkymo priemonės
1	Uosialapis klevas	Acer negundo	39	61	4,68	4,9/8,4/5,4/4	3	Lajos priežiūros genėjimas. Rytinės lajos pusės redukcinis genėjimas iki 20%. Polajo supurenimas ir biologinių mikropreparatų įterpimas į gilesnius dirvožemio sluoksnius.
2	Naminė obelis	Malus domestica	33	50	3,96	2,1/2,3/2,1/2,3	4	Lajos priežiūros genėjimas. Polajo supurenimas ir biologinių mikropreparatų įterpimas į gilesnius dirvožemio sluoksnius.
3	Kaukazinė slyva	Prunus cerasifera	39	65	4,68	2,7/2,8/4/4,8	4	Lajos priežiūros genėjimas. Polajo supurenimas ir biologinių mikropreparatų įterpimas į gilesnius dirvožemio sluoksnius.
4	Uosialapis klevas	Acer negundo	27	44	3,24	8,8/1,2/0/5,4	4	Lajos priežiūros genėjimas. Šiaurės vakarų pusės lajos redukcinis genėjimas iki 25 proc. Polajo supurenimas ir biologinių mikropreparatų įterpimas į gilesnius dirvožemio sluoksnius.
5	Miškinė kriaušė	Pyrus pyraister	42 ir 53	76	6,36	5,1/4,4/3,9/5,4	4	Lajos priežiūros genėjimas. Polajo supurenimas ir biologinių mikropreparatų įterpimas į gilesnius dirvožemio sluoksnius.
6	Uosialapis klevas	Acer negundo	25	47	3,00	6,2/3,5/3,2/2,8	4	Lajos priežiūros genėjimas. Šiaurinės pusės lajos redukcinis genėjimas iki 20 proc. Polajo supurenimas ir biologinių mikropreparatų įterpimas į gilesnius dirvožemio sluoksnius.
7	Mažalapė liepa	Tilia cordata	45	65	5,40	5/3,6/3,2/2,8	4	Lajos priežiūros genėjimas. Polajo supurenimas ir biologinių mikropreparatų įterpimas į gilesnius dirvožemio sluoksnius.
8	Mažalapė liepa	Tilia cordata	54	74	6,48	5,9/4,7/3,2/4,3	3	Lajos priežiūros genėjimas. Polajo supurenimas ir biologinių mikropreparatų įterpimas į gilesnius dirvožemio sluoksnius.

4 Fotofiksacija



Uosialapis klevas (nr. 1 plane) - turi vidutinį kiekį sausų ir/ar besikryžiuojančių šakų, didesnioji lajos dalis susiformavusi ir kamienas pasviręs į rytų pusę. Turi stipriai sutryptą polajį. Galimai yra netekęs dalies šaknų.

Rekomenduojama atlikti lajos priežiūros genėjimą, rytinės pusės lajos redukcinį genėjimą iki 20 proc. Polajo supurenimą, polajo dirvos gerinimo darbus.



Naminė obelis (nr. 2 plane) - praeityje buvo blogai atliktas genėjimas (nustuobrinta). Medis niekada nebeatgaus savo pirminės formos. Turi stipriai sutryptą polajį. Didelį kiekį stresinių ūglių dėl viršūnės netekimo.

Rekomenduojama atlikti lajos priežiūros genėjimą ir polajo supurenimą, polajo dirvos gerinimo darbus.



Kaukazinė slyva (nr. 3 plane) - matosi grybo vaisiakūniai kamieno įšorėje, tai byloja apie stiprų kamieno puvinį viduje. Praeityje genėjimo metu stipriai sukelta laja (per aukštas svorio centras). Polajis stipriai sutryptas.

Rekomenduojama atlikti lajos priežiūros genėjimą ir polajo supurenimą, polajo dirvos gerinimo darbus. Atlikinėti kasmetinį monitoringą, būklei blogėjant, priimti sprendimą šalinti medį.



Nr. 4



Nr. 4

Uosialapis klevas (nr. 4 plane) - turi nedidelį kiekį sausų ir/ar besikryžiuojančių šakų. Kamienas stipriai pasviręs ir didžioji lajos dalis susiformavusi į šiaurinę pusę. Apatinėje nuotraukoje matosi, kad dėl vakarinėje medžio pusėje stovėjusio ūkinės paskirties pastato, šaknys susiformavusios nenatūraliai. Kitose pusėje medžiui stipriai sutryptas polajis.

Rekomenduojama atlikti lajos priežiūros genėjimą, šiaurinės pusės lajos redukcinių genėjimą iki 25 proc. Atlikti polajo supurenimą ir dirvos gerinimo procedūras. Taip pat vakarų pusėje rekomenduojama pripilti geros kokybės juodžemio, kad uždengtų šiuo metu atviras esančias šaknis. Tokiu būdu šaknys galės vystytis į vakarinę pusę, ko negalėjo daryti iki šiol.



Miškinė kriaušė (nr. 5 plane) - turi daug svetimkūnių kamienas. Nedidelį kiekį sausų ir/ar besikryžiuojančių šakų. Laja sukelta aukštai (per aukštas svorio centras). Polajis stipriai sutryptas. Rekomenduojama atlikti lajos priežiūros genėjimą ir polajo supurenimą, polajo dirvos gerinimo darbus. Atlikinėti kasmetinį monitoringą ir priiminėti naujus sprendimus.



Mažalapė liepa (nr. 7 plane) - praeityje blogai atliktas genėjimas (medis nustuobrintas), medis niekada nebeatgaus savo natūralios formos arba tai užtruks labai ilgai. Dėl šios priežasties taip pat turi vidutinį kiekį sausų ir/ar besikryžiuojančių šakų. Stipriai sutryptą ir užterštą statybinėmis atliekomis polajį.

Rekomenduojama atlikti lajos priežiūros genėjimą ir polajo supurenimą, polajo dirvos gerinimo darbus. Rekomenduojama atlikti detalesnę medžio apžiūrą iš mobilios kėlimo platformos arba naudojant prietaisus nustatyti įtariamą puvinį neteisingai nupjautoje kamieno vietoje.



Mažalapė liepa (nr. 8 plane) - turi vidutinį kiekį sausų ir/ar besikryžiuojančių šakų, stipriai sutryptą polajį.
Rekomenduojama atlikti lajos priežiūros genėjimą ir polajo supurenimą, polajo dirvos gerinimo darbus.

5 Išvados

Bendra medžių augančių sklype Aukštaičių g. 27 Vilniuje, yra vertinama kaip bloga. Tokios išvados prieita todėl, kad 6 vienetai želdinių iš 8 augančių sklype yra blogos būklės. Jie turi vidutinį ar didelį kiekį sausų ir/ar besikryžiuojančių šakų. Stipriai sutryptus polajus, neproporcingas lajas. Taip pat kamieno pažeidimus ar jaugusius svetimkūnius (grybo vaisiakūniai, statybinės atliekos jaugusios kamienuose).

Nepatenkinamos būklės želdiniai turi nedidelį arba vidutinį kiekį sausų ar besikryžiuojančių šakų. Vieną kitą nulūžusią ar sausą šaką, taip pat nulūžusias viršūnes ar neproporcingai susiformavusias lajas. Turi stipriai sutryptus polajus.

6 Rekomendacijos

2 vienetų nepatenkinamos būklės medžių rekomenduojama atlikti lajos priežiūros genėjimus lajos redukcinius genėjimus, bei polajo dirvos supurenimą ir polajos dirvos gerinimo procedūras.

6 vienetam blogos būklės medžių rekomenduojama atlikti lajos priežiūros genėjimus ir lajos redukcinius genėjimus, bei polajo dirvos supurenimą ir polajos dirvos gerinimo procedūras. Atlikinti kasmetinius monitoringus ir priimti naujus sprendimus pagal besikeičiančią jų būklę.

Lajos priežiūros genėjimas - atliekamas siekiant laiku pašalinti nedideles lajos augimo problemas (pvz. besikryžiuojančias ar sausas šakas). Šis genėjimo būdas leidžia išvengti brangių tvarkymo darbų ateityje.

Lajos redukcinis genėjimas - priemonė skirta medžio stabilumui užtikrinti. Dažniausiai atliekama, kai medžio kamienas ar skeletinės šakos yra pažeistos ir gali neatlaikyti medžio lajos svorio. Yra keletas redukcinio genėjimo būdų: šakos redukcija – kai sutrumpinama neproporcingai ilga šaka; viršūnės redukcija – kai sutrumpinama medžio viršūnė; visos lajos redukcija – kai trumpinamos šakos per visą lajos perimetrą.

Polajo purenimas, trąšų įterpimas - atliekamas gerinant dirvožemio būklę, kur dirvožemis yra suslėgtas, dėl išorinių veiksnių (pėsčiųjų takai, autotransporto keliai, gyvūnų judėjimas, ar užterštas netinkamos medžiagai medžiagomis (pvz: ledo tirpdyimo druskomis, nuos statybų likusiomis atliekomis. Atliekamas rankiniu ar mechaniniu būdu (pvz: oro kastuvu, giluminių trąšų inžektoriumi). Inžektoriuje arba atliekant trešimą rankiniu būdu, turi būti parinktos tam želdiniui tinkami preparatai ir trąšos.

Atliekant visus šiuos darbus rekomenduojama arboristo priežiūra ar konsultacija, kad nebūtų arba minimaliai būtų pažeistos želdinių gyvybinės funkcijos. Saugomo šaknų ploto koregavimas atliekant bet kokius statybos ar kasybos darbus, taip pat galimas tik su arboristo priežiūra ir leidimu. Kiekviena ši situacija vertinama individualiai.

Saugomame šaknų plote draudžiama sandėliuoti statybines medžiagas ir gruntą, įvažiuoti mechanizuotomis transporto priemonėmis ar jas ten statyti.