

AIŠKINAMASIS RAŠTAS

ĮVADAS

Teritorijų planavimo dokumento pavadinimas ir/ar TPD Nr.: Sklypo V.A. Graičiūno g. 32 nedidelių veiklos mastų detaliojo plano koregavimas sklype V. A. Graičiūno g. 32F (kadastro Nr. 0101/0082:169) supaprastinta tvarka. Proceso Nr. K-VT-13-25-469.

Koreguojama teritorija: 1.2550 ha ploto žemės sklypas, kadastro Nr. 0101/0082:169, V. A. Graičiūno g. 32F, Vilnius.

Koreguojamas teritorijų planavimo dokumentas: Vilniaus miesto savivaldybės valdybos 2002 m. birželio 20 d. sprendimu Nr.1298V “Dėl sklypo A. Graičiūno g. 32 nedidelių veiklos mastų detaliojo plano tvirtinimo“ patvirtintas sklypo Graičiūno g. 32 nedidelių veiklos mastų detalusis planas (toliau – **Detalusis planas**).

Planavimo pagrindas: Detaliojo plano koregavimo projektas parengtas remiantis:

1. Normatyviniais aktais:

- LR teritorijų planavimo įstatymu (redakcija galiojanti nuo 2023-04-01);
- Lietuvos Respublikos Vyriausybės 1996 m. rugšėjo 18 d. nutarimu Nr. 1079 patvirtintais Visuomenės informavimo, konsultavimo ir dalyvavimo priimant sprendimus dėl teritorijų planavimo nuostatais (redakcija galiojanti nuo 2023-06-02);
- Lietuvos Respublikos aplinkos ministro 2014 m. sausio 2 d. įsakymu Nr. D1-8 patvirtintomis Kompleksinio teritorijų planavimo dokumentų rengimo taisyklėmis (redakcija galiojanti nuo 2023-04-01);

2. Galiojančiais teritorijų planavimo dokumentais:

- Vilniaus miesto savivaldybės valdybos 2002 m. birželio 20 d. sprendimu Nr.1298V “Dėl sklypo A. Graičiūno g. 32 nedidelių veiklos mastų detaliojo plano tvirtinimo“ patvirtintu sklypo Graičiūno g. 32 nedidelių veiklos mastų detaliuoju planu.

3. Atsižvelgiant į rengiamą statybos projektą:

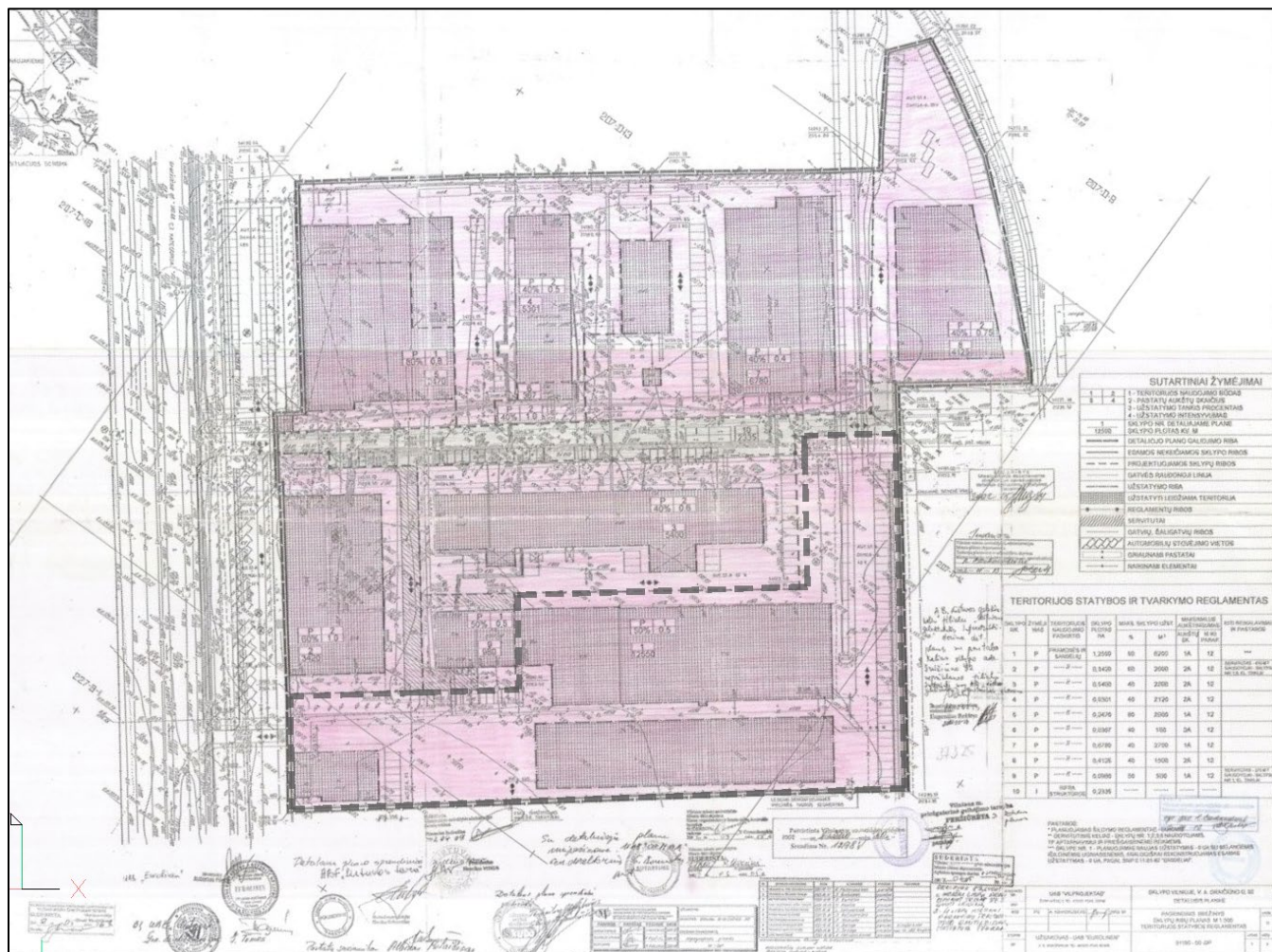
- Sandėliavimo paskirties pastato, V. A. Graičiūno g. 32F, Vilnius, statybos projektas.

Planavimo iniciatorius: Lietuvos ir Prancūzijos uab „EUROLINEN“, įmonės kodas 110382414, V. A. Graičiūno g. 32F, Vilnius.

Detaliojo plano sprendinių koregavimo projekto rengėjas: MB „Archus“, įmonės kodas 304080819, Laisvės pr. 60-1107, Vilnius. Projekto vadovas, architektas [redaguota] tel. +370 615 28588, el.p.: andrius@archus.lt

Objektas: Sklypo V.A. Graičiūno g. 32 nedidelių veiklos mastų detaliojo plano koregavimas sklype V. A. Graičiūno g. 32F (kadastro Nr. 0101/0082:169) supaprastinta tvarka	Aiškinamasis raštas Psl. 1 iš 16
--	---

Planavimo tikslai: vadovaujantis LR Teritorijų planavimo įstatymo 28 str. 9 d., Detaliojo plano koregavimo projektu koreguojama sklypo statybos zona ir riba, automobilių stovėjimo vietų išdėstymas ir susisiekimo komunikacijų išdėstymo principai. Sprendiniai atitinka aukštesnio lygmens kompleksinio ir specialiojo teritorijų planavimo dokumentų nuostatas. Koregavimas nekeičia anksčiau nustatytų pasekmių ar poveikio aplinkai ir užtikrina darnų teritorijos vystymąsi.



1 pav. Koreguojamas detalusis planas su pažymėta koreguojamos teritorijos riba.

ESAMA PADĖTIS

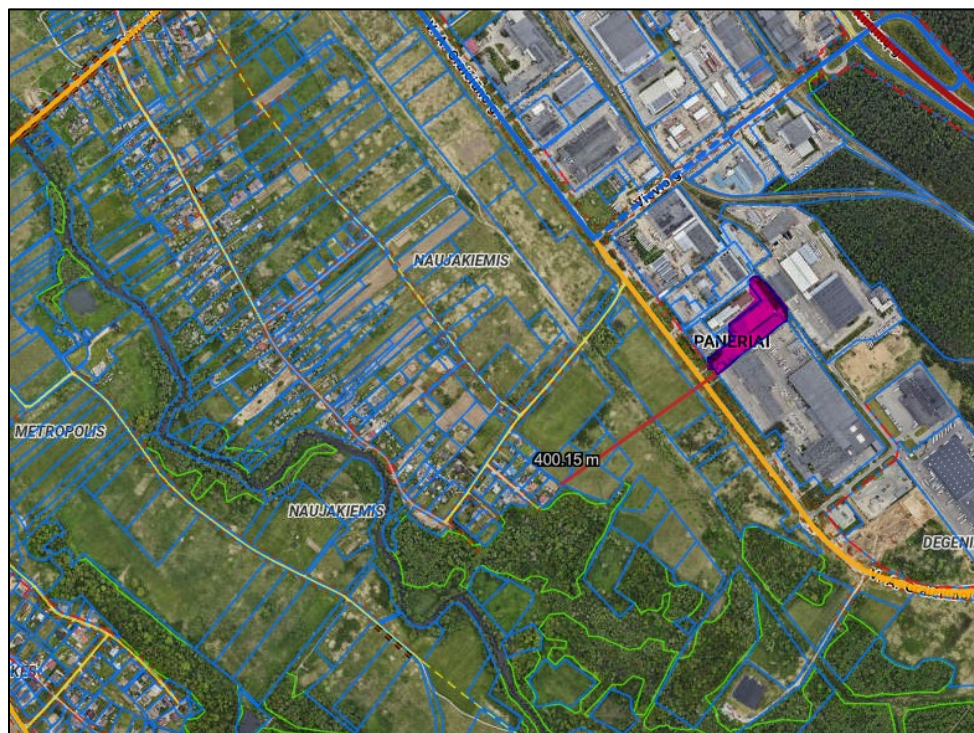
Koreguojamo žemės sklypo nekilnojamojo turto registro duomenų bazės išrašo duomenys

Adresas	Vilnius, V. A. Graičiūno g. 32F
Žemės sklypo unikalus numeris	4400-0315-7408
Žemės sklypo kadastro numeris ir kadastro vietovės pavadinimas	0101/0082:169 Vilniaus m. k.v.
Pagrindinė naudojimo paskirtis	Kita
Žemės sklypo naudojimo būdas	Pramonės ir sandėliavimo objektų teritorijos
Žemės sklypo plotas:	1.2550 ha
Savininkas	Lietuvos ir Prancūzijos uždaroji akcinė bendrovė "Eurolinen"
Specialiosios žemės naudojimo sąlygos (įregistruotos)	<ul style="list-style-type: none"> • Elektros tinklų apsaugos zonos (III skyrius, ketvirtasis skirsnis) • Skirstomųjų dujotiekių apsaugos zonos (III skyrius, šeštasis skirsnis) • Požeminio vandens vandenviečių apsaugos zonos (VI skyrius, vienuoliktasis skirsnis)

Esama padėtis

Anksčiau detaliuoju planu suplanuota teritorija yra pietvakarinėje Vilniaus miesto dalyje, Panerių seniūnijoje, pramoninėje teritorijoje tarp Kirtimų ir V.A. Graičiūno gatvių. Planuojamas sklypas ribojasi su C kategorijos A.V. Graičiūno gatve bei industrinių objektų sklypais. Sklypas užstatytas dirbtuvių ir sandėliavimo paskirties pastatais. Šioje teritorijoje saugomų kultūros ar gamtos paveldo objektų nėra. Artimiausias gyvenamosios paskirties sklypas nuo planuojamos teritorijos nutolęs apie 400 metrų pietvakarių kryptimi.

Objektas: Sklypo V.A. Graičiūno g. 32 nedidelių veiklos mastų detaliojo plano koregavimas sklype V. A. Graičiūno g. 32F (kadastro Nr. 0101/0082:169) supaprastinta tvarka	Aiškinamasis raštas
	Psl. 3 iš 16



2 pav. Nagrinėjama teritorija. Šaltinis www.vilnius.lt

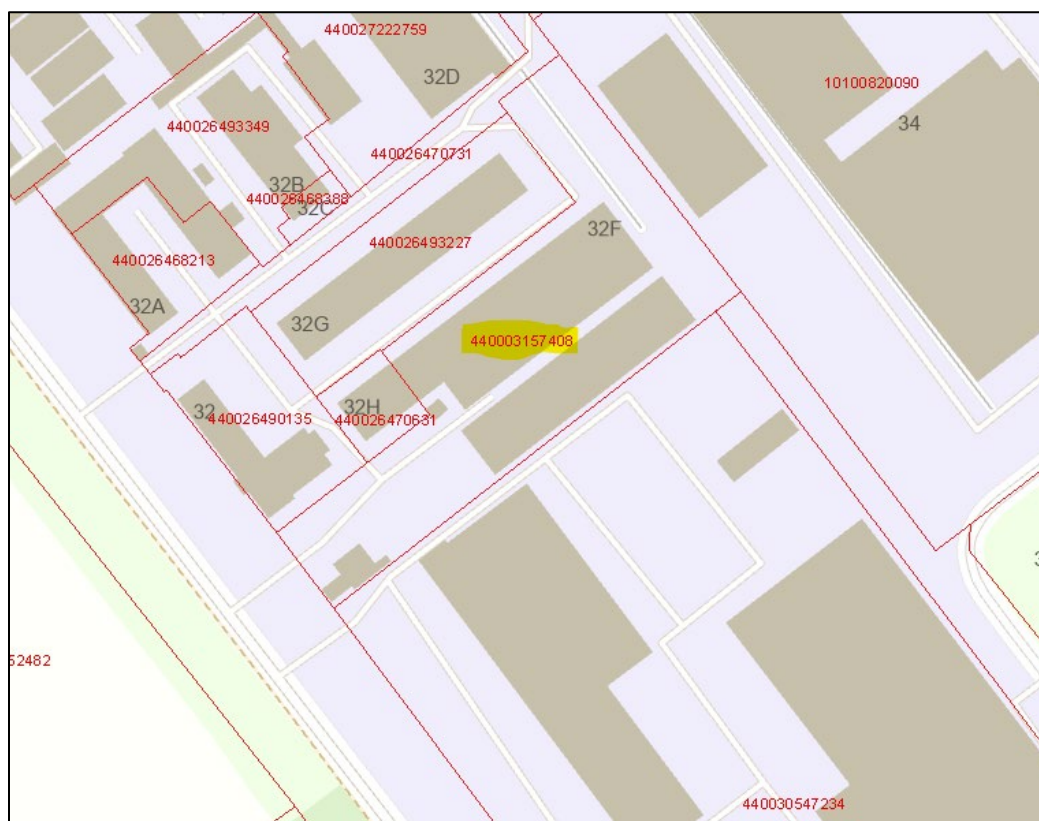
Planuojamos teritorijos gretimbės

<i>Žemės sklypo adresas</i>	<i>Sklypo unikalus Nr. Sklypo kadastro Nr.</i>	<i>Žemės sklypo naudotojai</i>
V. A. Graičiūno g. 34	0101-0082-0090 0101/0082:90	<ul style="list-style-type: none"> • Uždaroji akcinė bendrovė "ORMINA", a.k. 124655766; • LIETUVOS RESPUBLIKA, a.k. 111105555 (Valstybinės žemės patikėjimo teisė: Vilniaus miesto savivaldybė, a.k. 111109233)
V. A. Graičiūno g. 32H	4400-2647-0631 0101/0082:39	<ul style="list-style-type: none"> • LIETUVOS RESPUBLIKA, a.k. 111105555 (Valstybinės žemės patikėjimo teisė: Vilniaus miesto savivaldybė, a.k. 111109233); • Uždaroji akcinė bendrovė "Paradis", a.k. 133378898
V. A. Graičiūno g.	4400-2647-0731 0101/0082:42	<ul style="list-style-type: none"> • LIETUVOS RESPUBLIKA, a.k. 111105555 (Valstybinės žemės patikėjimo teisė: Vilniaus miesto savivaldybė, a.k. 111109233);
V. A. Graičiūno g. 32	4400-2649-0135 0101/0082:40	<ul style="list-style-type: none"> • LIETUVOS RESPUBLIKA, a.k. 111105555 (Valstybinės žemės patikėjimo teisė: Vilniaus miesto savivaldybė, a.k. 111109233); • UAB "Leoprint", a.k. 125722381 • UAB "Vilniaus logistika", a.k. 125845156
V. A. Graičiūno g. 32G	4400-2649-3227 0101/0082:49	<ul style="list-style-type: none"> • LIETUVOS RESPUBLIKA, a.k. 111105555 (Valstybinės žemės patikėjimo teisė: Vilniaus miesto savivaldybė, a.k. 111109233); • Uždaroji akcinė bendrovė "Paradis", a.k. 133378898
V. A. Graičiūno g. 36	4400-3054-7234 0101/0082:194	<ul style="list-style-type: none"> • UAB "Skuba RE", a.k. 300029421 • LIETUVOS RESPUBLIKA, a.k. 111105555 (Valstybinės žemės patikėjimo teisė: Vilniaus miesto savivaldybė, a.k. 111109233); • UAB Skuba Lietuva, a.k. 305638604

Objektas: Sklypo V.A. Graičiūno g. 32 nedidelių veiklos mastų detaliojo plano koregavimas sklype V. A. Graičiūno g. 32F (kadastro Nr. 0101/0082:169) supaprastinta tvarka	Aiškinamasis raštas
	Psl. 4 iš 16

Laisva valstybinė žemė,
kurioje nesuformuoti sklypai

• LIETUVOS RESPUBLIKA, a.k. 111105555 (Nacionalinė žemės
tarnyba prie Aplinkos ministerijos, a.k. 188704927)



3 pav. Nekilnojamojo turto kadastro schema. Šaltinis www.geoportal.lt

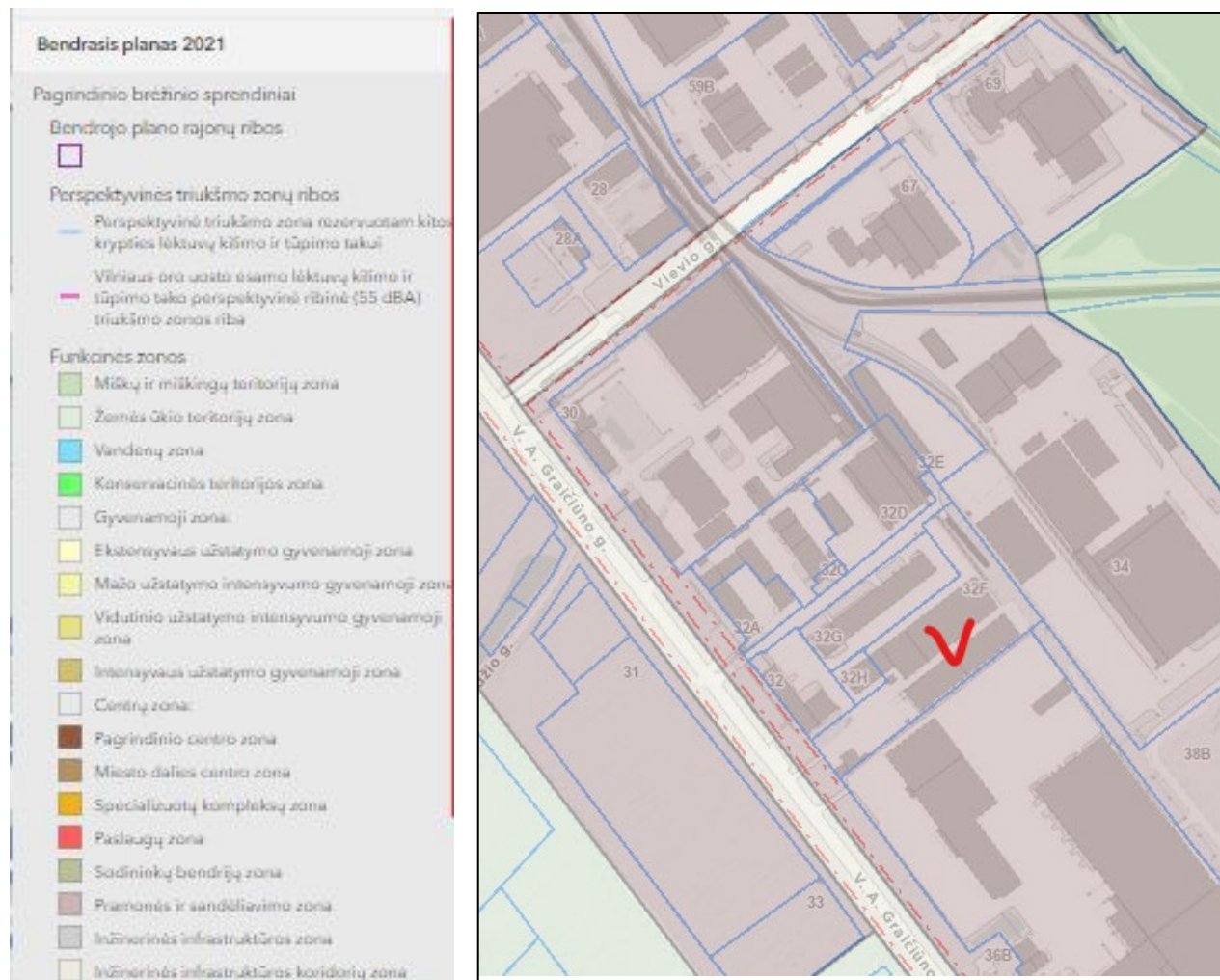
Objektas:
Sklypo V.A. Graičiūno g. 32 nedidelių veiklos mastų detaliojo plano koregavimas sklype V. A. Graičiūno g. 32F (kadastro Nr. 0101/0082:169) supaprastinta tvarka

Aiškinamasis raštas

Psł. 5 iš 16

TERITORIJOS NAUDOJIMO REGLAMENTO PARAMETRAI

Teritorijos reglamentai pagal Vilniaus miesto bendrąjį planą 2021 m.



4 pav. Bendrojo plano ištrauka. Šaltinis www.vilnius.lt

Teritorijos funkcinė zona: pramonės ir sandėliavimo zona DEG-2-1

DEG-2-1 funkcinės zonos turinys: teritorijos, kuriose dominuoja gamybinė ar kita panaši ūkinė veikla su šių veiklų aptarnavimui reikalinga susisiekimo, inžinerine, paslaugų ir kita infrastruktūra.

Maksimalus užstatymo intensyvumas: 2

Užstatymo tankis: 80

Didžiausias leistinas pastatų aukštų skaičius: 5

Maksimalus aukštis: 20 m

Užstatymo tipas:

Pramonės ir inžinerinės infrastruktūros teritorijų užstatymas (ko) - gamybos ir technologinių procesų nulemtas, dažnai uždaras nuo aplinkinių teritorijų, aiškių užstatymo principų neturintis,

<p>Objektas: Sklypo V.A. Graičiūno g. 32 nedidelių veiklos mastų detaliojo plano koregavimas sklype V. A. Graičiūno g. 32F (kadastro Nr. 0101/0082:169) supaprastinta tvarka</p>	<p>Aiškinamasis raštas</p> <p>PsI. 6 iš 16</p>
--	--

pramonės (sandėliavimo) ir inžinerinės infrastruktūros teritorijų užstatymas, kuriame dominuoja didelio tūrio pastatai.

Teritorijos panaudojimo tipas:

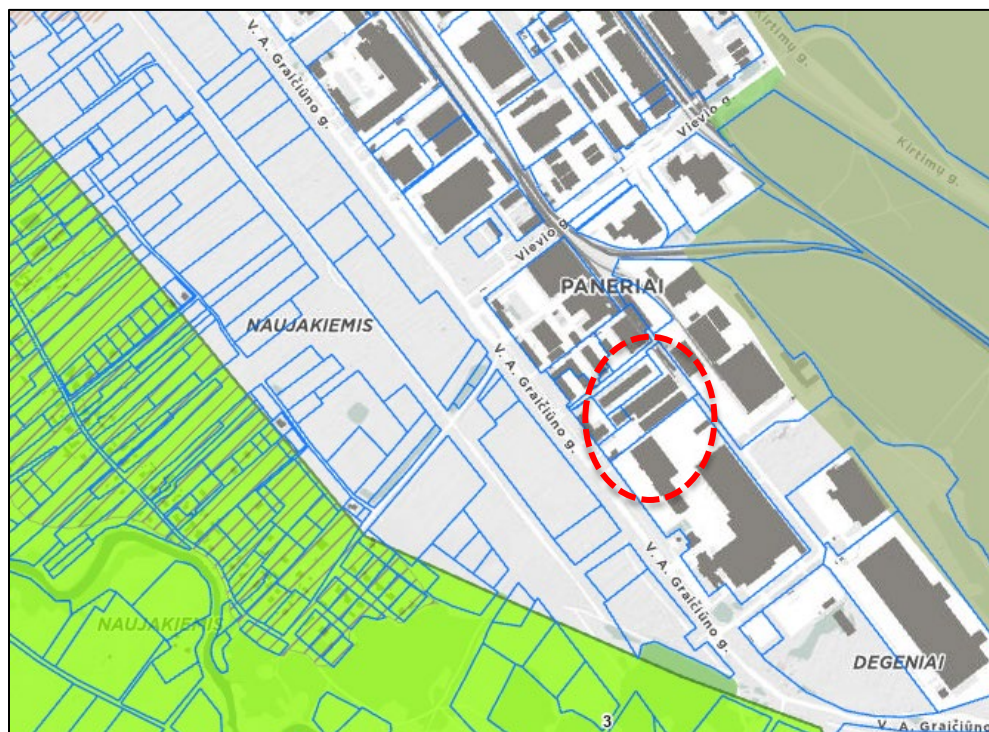
- PR (pramonės ir sandėliavimo teritorija);
- TI (inžinerinės infrastruktūros teritorija);
- PA (paslaugų teritorija).

Galimi žemės naudojimo būdai:

- P (pramonės ir sandėliavimo objektų teritorijos);
- K (komercinės paskirties objektų teritorijos);
- R (rekreacinės teritorijos);
- B (bendro naudojimo);
- I2 (susisiekimo ir inžinerinių tinklų koridorių teritorijos);
- I1(Susisiekimo ir inžinerinių komunikacijų aptarnavimo objektų teritorijos);
- S (atliekų saugojimo, rūšiavimo ir utilizavimo (sąvartynai) teritorijos);
- E (atskirųjų želdynų teritorijos).

Gamtinis karkas

Planuojama teritorija nepatenka į bendrojo plano nustatytą gamtinio karkaso teritoriją. Teritorijoje nėra valstybinio miško teritorijos, vandens telkinių, saugomų gamtinių objektų ar geomorfologinių gamtinio karkaso elementų, įtakančių sklypo užstatymo galimybes



<p>Objektas: Sklypo V.A. Graičiūno g. 32 nedidelių veiklos mastų detaliojo plano koregavimas sklype V. A. Graičiūno g. 32F (kadastro Nr. 0101/0082:169) supaprastinta tvarka</p>	<p>Aiškinamasis raštas</p> <p>Psl. 7 iš 16</p>
---	--

5 pav. Gamtinio karkaso schema, Vilniaus m. BP

DETALIOJO PLANO KOREGAVIMO SPRENDINIAI

KOREGAVIMO BŪTINYBĖ IR PAGRINDIMAS

Detaliojo plano koregavimas inicijuotas dėl **objektyvių teritorijos vystymo poreikių** – planuojamo naujo sandėliavimo paskirties pastato statyba, kuris yra būtinas papildyti esamos gamybos technologinę grandį. Šiuo metu galiojantis detalusis planas nesuteikia galimybės racionaliai išvystyti teritoriją pagal šiuolaikinius gamybos ir sandėliavimo poreikius.

Koregavimas atliekamas vadovaujantis LR Teritorijų planavimo įstatymo 28 straipsnio 9 dalimi ir Kompleksinio teritorijų planavimo dokumentų rengimo taisyklių 318.3 punktu. Sprendiniai taikomi **išimtinai žemės sklypui V. A. Graičiūno g. 32F, Vilnius (kad. nr. 0101/0082:169)**, išsaugant sklypo naudojimo būdą, pastatų aukštį, sklypo užstatymo tankį ir intensyvumą.

ATITIKIMAS REIKALAVIMAMS

Detaliojo plano koregavimo sprendiniai:

- Neprieštarauja Vilniaus miesto bendrajam planui (teritorijos funkcinė zona: pramonės ir sandėliavimo zona DEG-2-1)
- Nepažeidžia trečiųjų asmenų interesų
- Atitinka gaisrinės saugos reikalavimus
- Detaliajame plane nustatyti privalomieji teritorijos tvarkymo ir naudojimo režimo reikalavimai (sklypo naudojimo būdas, pastatų aukštis, sklypo užstatymo tankis, intensyvumas) išlieka nepakeisti

NAUJA UŽSTATYMO IR TERITORIJOS ORGANIZAVIMO KONCEPCIJA

- **Esama situacija:** Sklype esantys seni statiniai ir dabartinis teritorijos organizavimas nebeatitinka šiuolaikinių gamybos ir sandėliavimo reikalavimų.
- **Siūlomas pakeitimas:**
 - Numatomi griauti/demontuoti pasenę ir funkciškai nusidėvėję pastatai
 - Optimizuojami vidaus susisiekimo keliai
 - Formuojama nauja sklypo organizavimo struktūra
- **Pagrindimas:**
 - Esami statiniai nebeatitinka šiuolaikinių gamybos ir sandėliavimo reikalavimų
 - Bus sudarytos sąlygos modernizuoti gamybos procesus ir pagerinti darbo sąlygas

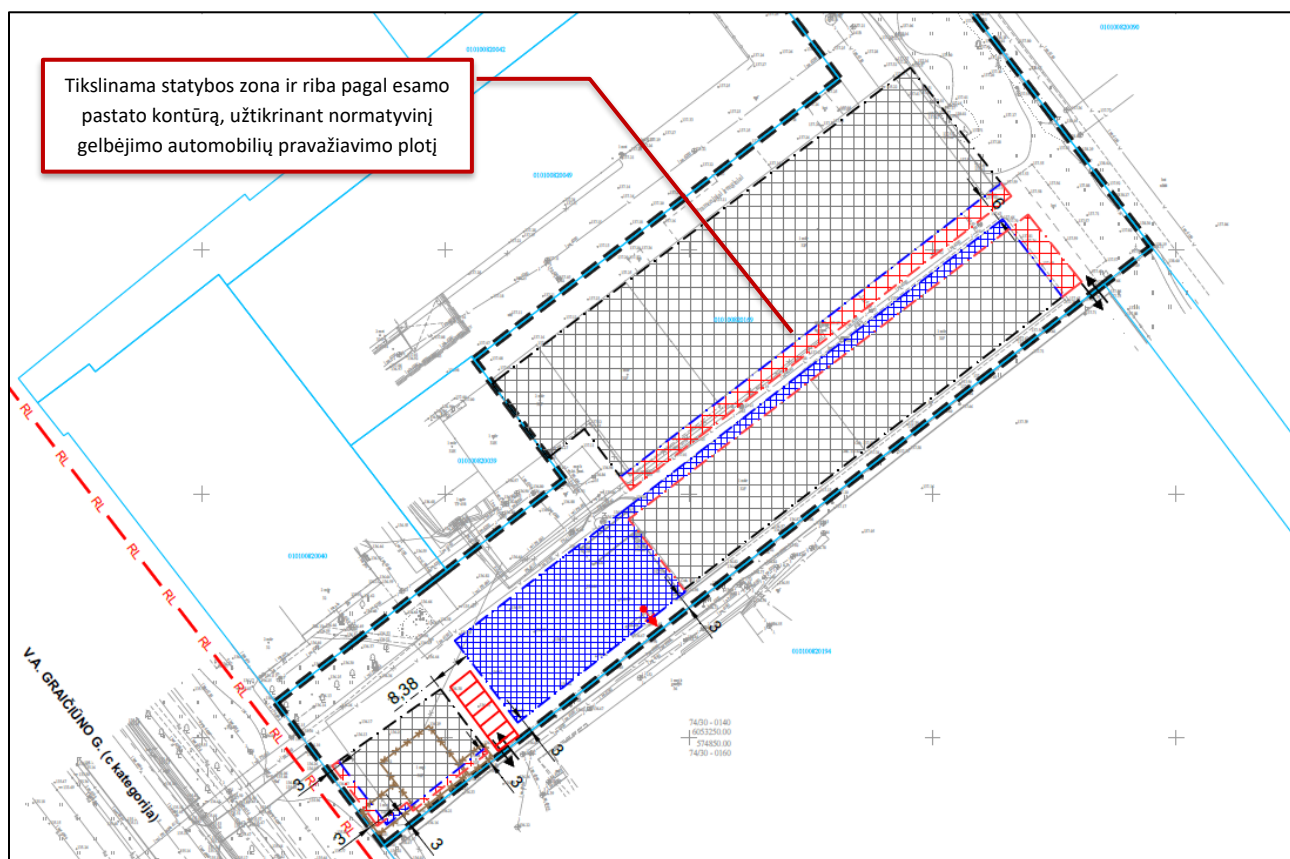
Objektas: Sklypo V.A. Graičiūno g. 32 nedidelių veiklos mastų detaliojo plano koregavimas sklype V. A. Graičiūno g. 32F (kadastro Nr. 0101/0082:169) supaprastinta tvarka	Aiškinamasis raštas Psl. 8 iš 16
--	---

KOREGUOJAMOS STATYBOS ZONOS IR STATYBOS RIBOS

Detaliojo plano koregavimo projekte numatyta koreguoti tris statybos zonas ir statybos ribas:

Statybos zonos ir statybos ribos siaurinimas ties esamais pastatais

- **Esama situacija:** Dabartinė statybos zona ir statybos riba ties kai kuriais esamais pastatais yra per plati ir neužtikrina normatyvinio pločio kelio gelbėjimo technikai.
- **Siūlomas pakeitimas:** Susiaurinti statybos zoną ir statybos ribą, sutapdinant ją su esamo pastato riba.
- **Pagrindimas:** Šis siaurinimas būtinas siekiant užtikrinti normatyvinio pločio (ne mažiau 3,5 m) kelią gelbėjimo technikai tarp esamų pastatų (faktinis plotis – 6 metrai), kaip tai numatyta gaisrinės saugos reikalavimuose.

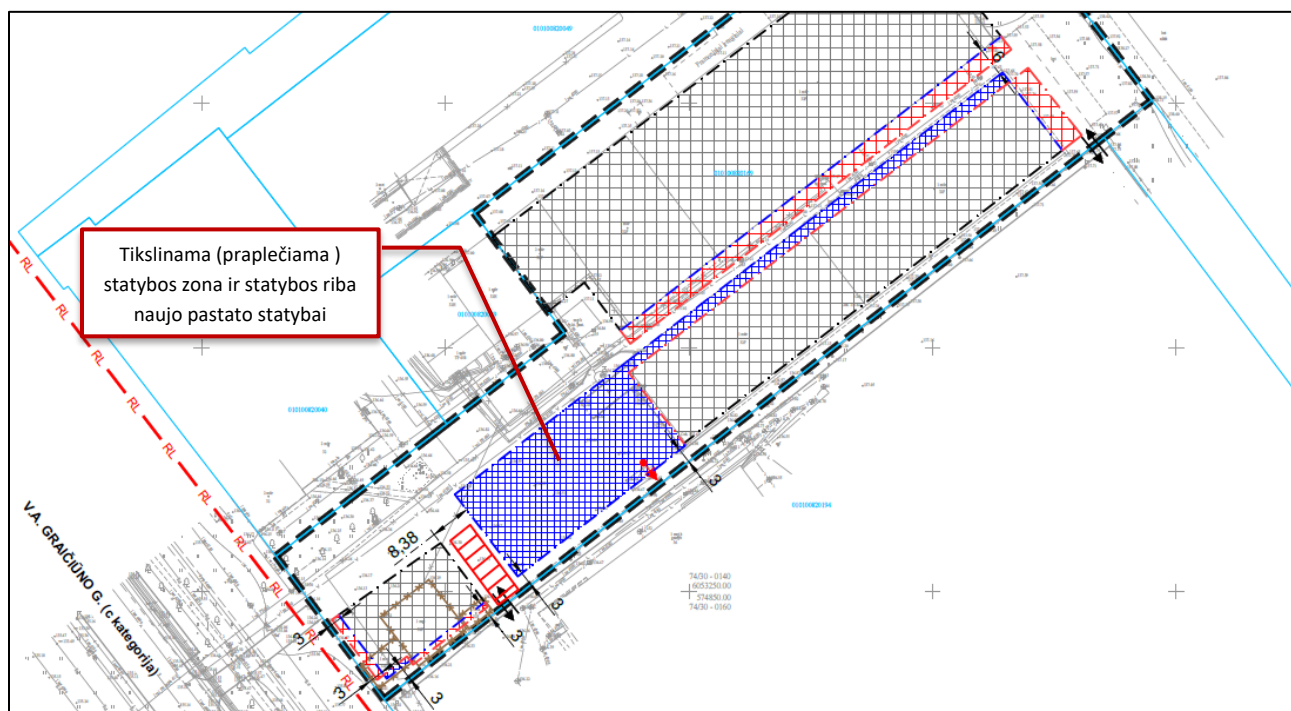


6 pav. Detaliojo plano koregavimo sprendinių ištrauka

Statybos zonos ir statybos ribos praplėtimas pagal sklypo ilgąją kraštinę

- **Esama situacija:** Dabartinė statybos zona ir statybos riba nepakankamai išnaudoja sklypo potencialą.
- **Siūlomas pakeitimas:** Praplėsti (pailginti) statybos zoną ir statybos ribą pagal sklypo ilgąją kraštinę.

- **Pagrindimas:** Tai sudarys sąlygas racionaliai išdėstyti naują sandėliavimo paskirties pastatą, būtiną papildyti esamos gamybos technologinę grandį.



7 pav. Detaliojo plano koregavimo sprendinių ištrauka

Statybos zonos ir statybos ribos koregavimas palei V. A. Graičiūno gatvę

- **Esama situacija:** Dabartinė statybos zona ir statybos riba palei V. A. Graičiūno gatvę neoptimali planuojamam užstatymui.
- **Siūlomas pakeitimas:** Patikslinti statybos zoną ir statybos ribą, išlaikant reikalingus atstumus nuo sklypo ribos.
- **Pagrindimas:** Šis koregavimas leis užtikrinti normatyvinius reikalavimus ir racionaliau išnaudoti teritoriją.



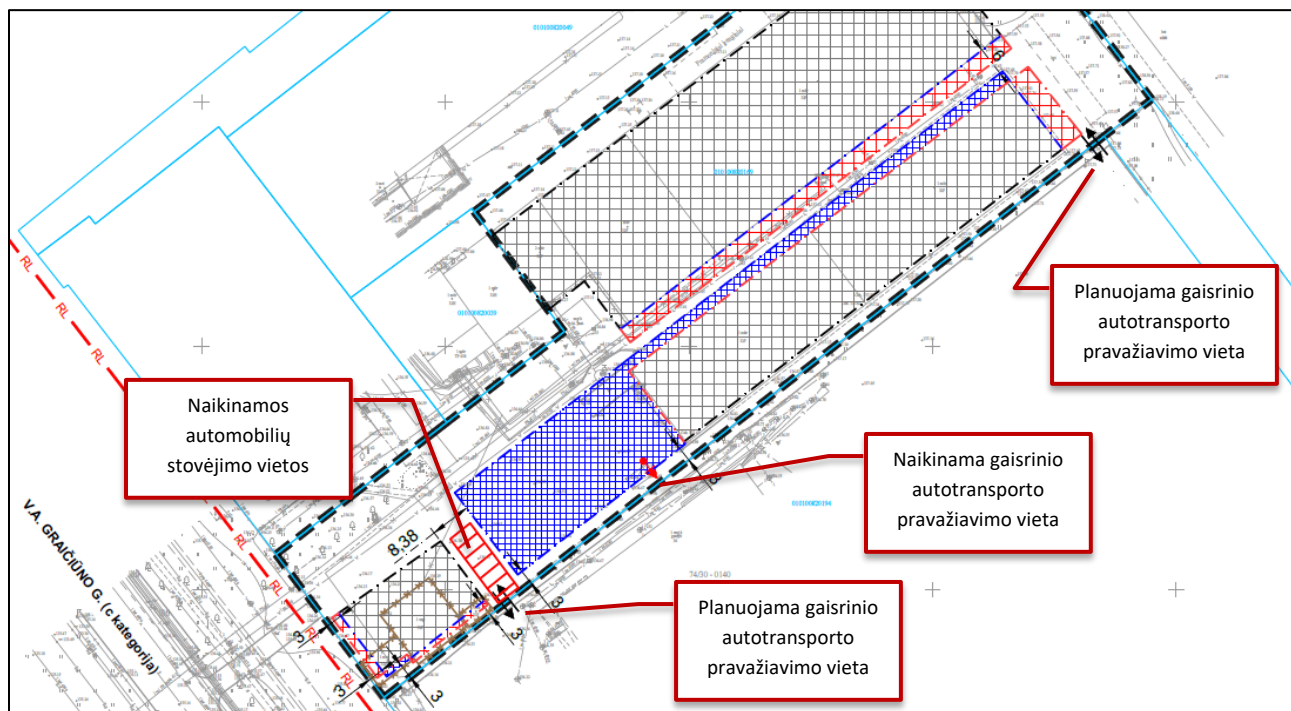
8 pav. Detaliojo plano koregavimo sprendinių ištrauka

<p>Objektas: Sklypo V.A. Graičiūno g. 32 nedidelių veiklos mastų detaliojo plano koregavimas sklype V. A. Graičiūno g. 32F (kadastro Nr. 0101/0082:169) supaprastinta tvarka</p>	<p>Aiškinamasis raštas Psl. 10 iš 16</p>
--	---

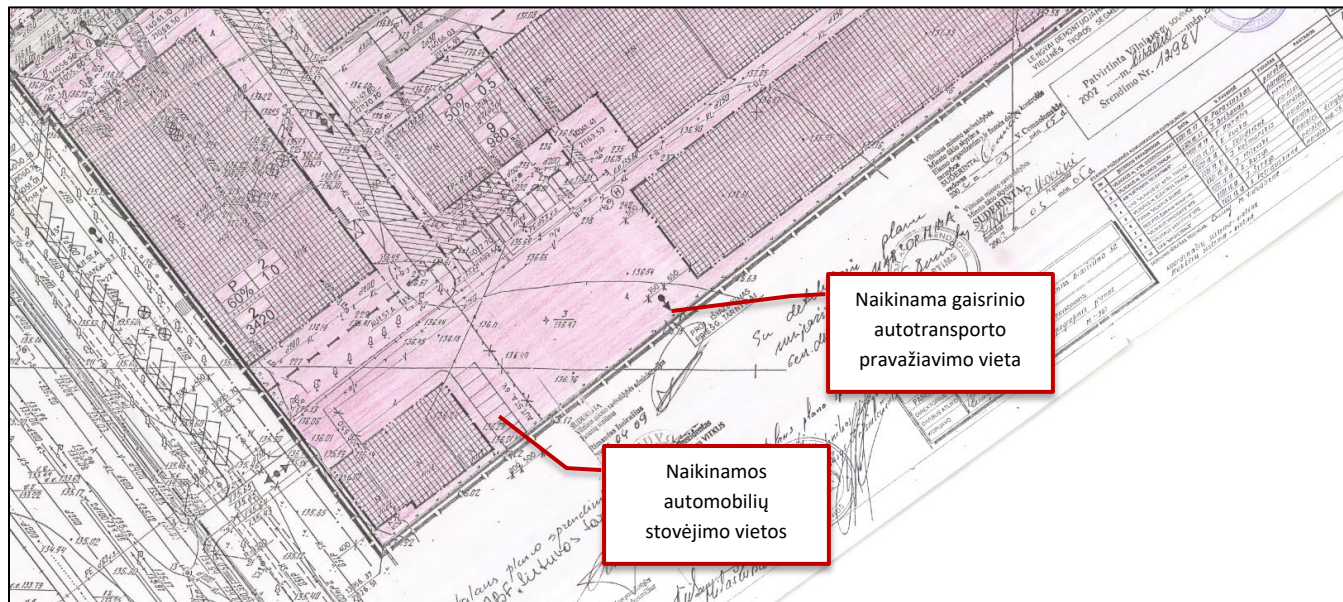
SUSISIEKIMO INFRASTRUKTŪROS SPRENDINIŲ KOREGAVIMAS

Gaisrinio autotransporto privažiavimo užtikrinimas

- **Esama situacija:** Galiojančiame plane numatyti gaisrinio autotransporto keliai nėra optimalūs planuojamam naujam užstatymui ir neužtikrina tinkamo privažiavimo prie visų pastatų.
- **Siūlomas pakeitimas:**
 - Koreguoti gaisrinio autotransporto kelių išdėstymą
 - Patikslinti įvažiavimo/išvažiavimo vietas per kaimyninį sklypą
 - Panaikinti anksčiau suplanuotas automobilių stovėjimo vietas, kurios trukdo gaisrinės technikos judėjimui
- **Pagrindimas:**
 - Nauji sprendiniai užtikrins efektyvesnę gaisrinių automobilių privažiavimą prie esamų ir planuojamų statinių iš abiejų išilginių pusių
 - Atitinka gaisrinės saugos reikalavimus (vadovaujantis „Gaisrinės saugos pagrindinių reikalavimų“ 148.3, 148.4 ir 148.8 punktų nuostatomis)
- **Teisinis pagrindas:** Gautas 2023 m. birželio 27 d. rašytinis UAB "SKUBA" sutikimas leisti gaisriniams automobiliams pravažiuoti per jų nuomos teise valdomą sklypą (un. Nr. 4400-3054-7234).

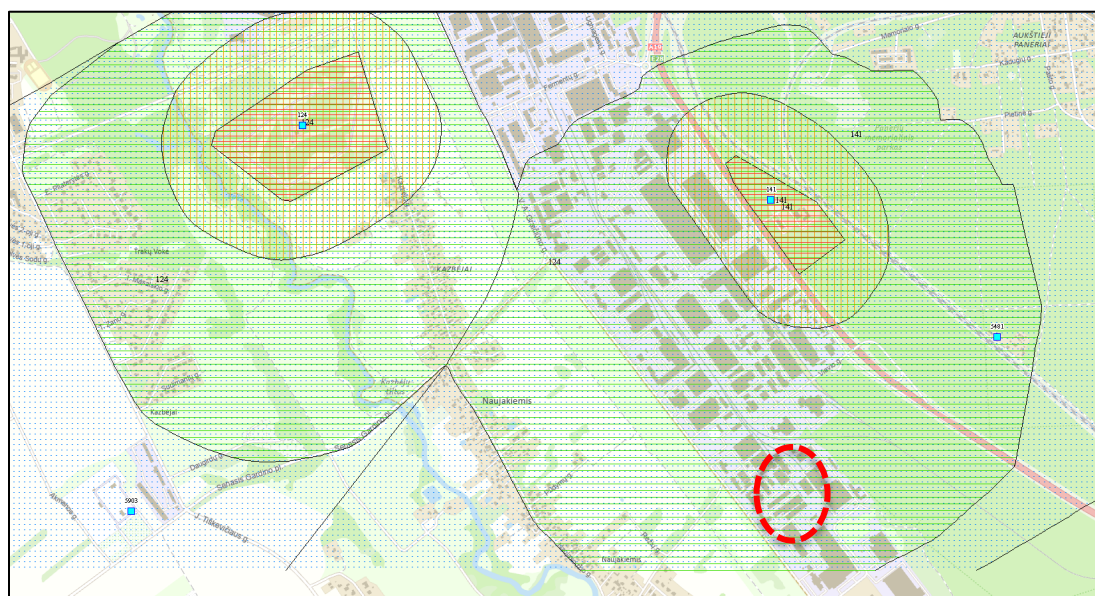


9 pav. Detaliojo plano koregavimo sprendinių ištrauka



10 pav. Naikinami arba keičiami motininio detaliojo plano sprendiniai

ŽEMĖS GELMIŲ APSAUGA



11 pav. Požeminio vandens vandenvietės su VAZ ribomis (šaltinis: LGT Požeminio vandens vandenviečių su VAZ ribomis žemėlapis, <https://www.lgt.lt/epaslaugos/elpaslauga.xhtml>)

Remiantis Lietuvos geologijos tarnybos informacija, požeminio vandens vandenviečių ir naudingų iškasenų telkinių planuojamoje teritorijoje nėra. Artimiausios yra A. Panerių (reg. Nr. 141) ir Pušyno geležinkelio stoties (reg. Nr. 5481) požeminio vandens vandenvietės, kurios nuo planuojamos teritorijos ribos nutolusios daugiau nei 1000 m šiaurės ir šiaurės rytų kryptimis. Planuojamos teritorijos patenka į vandenviečių apsaugos zonų 3a ir 3b juostas. Vadovaujantis Specialiųjų žemės naudojimo

sąlygų įstatymo 105 ir 106 str. nuostatomis, draudžiamos veiklos vandenvietės apsaugos juostoje neplanuojamos, todėl neigiamos pasekmės požeminio vandens ištekliams nenumatomos.

SVEIKATOS APSAUGA

Pastatų apšvietimo reikalavimai

Planuojama teritorija yra sandėliavimo ir gamybos paskirties pastatais užstatytoje vietovėje, artimiausias gyvenamosios paskirties namas nutolęs daugiau nei 400 m, todėl detaliojo plano koregavimo sprendiniai gyvenamosioms teritorijoms neigiamos įtakos natūraliam apšvietimui neturės.

Rengiant techninį projektą privaloma užtikrinti projektuojamų statinių ir esamų gretimose teritorijose statinių patalpų normatyvinę insoliacijos trukmę.

Sanitarinės apsaugos zonos

Planuojama teritorija nepatenka į Lietuvos Respublikos specialiųjų žemės naudojimo sąlygų įstatymu nustatytas sanitarinės apsaugos. Planuojamoje teritorijoje nėra numatoma vykdyti ūkinę komercinę veiklą, kurioms nustatomos sanitarinės apsaugos zonos.

Susisiekimo infrastruktūros objektai

Techninio projekto stadijoje projektuojamos antžeminės automobilių aikštelės turi išlaikyti norminius atstumus nuo visuomeninių pastatų langų pagal galiojančius teisės aktus.

Vandens tiekimo ir nuotekų tinklai

Teritorijos inžinerinė infrastruktūra išvystyta. Planuojamoje teritorijoje yra visas esamiems ir perspektyviniams statiniams reikalingas aprūpinimas inžinerine infrastruktūra. Planuojamoje teritorijoje esami pastatai prijungti prie centralizuotų vandentiekio, buitinių ir lietaus nuotekų tinklų.

Perspektyviniam užstatymui nauji vandens tiekimo, buitinių ir lietaus nuotekų tinklai bus projektuojami rengiant techninius projektus, pagal institucijų išduotas technines sąlygas, prijungiant juos prie miesto centralizuotų tinklų.

Transporto srautų bei planuojamos ūkinės veiklos poveikis

Remiantis *Sandėliavimo paskirties pastato, V. A. Graičiūno g. 32F, Vilnius, statybos projekto* sprendimais, sklype numatoma statyti sandėliavimo paskirties pastatą su gamybos paskirties patalpomis. Pastatas reikalingas papildyti esamos gamybos technologinę grandį. Planuojama ūkinė veikla ir su ja susijęs autotransporto srautų poveikis neturės jokios reikšmingos neigiamos įtakos visuomenės sveikatai triukšmo ir oro taršos aspektu.

<p>Objektas: Sklypo V.A. Graičiūno g. 32 nedidelių veiklos mastų detaliojo plano koregavimas sklype V. A. Graičiūno g. 32F (kadastro Nr. 0101/0082:169) supaprastinta tvarka</p>	<p>Aiškinamasis raštas</p> <p>Psl. 13 iš 16</p>
--	---

GAISRINĖS SAUGOS SPRENDINIAI

Rengiant teritorijų planavimo dokumentus, yra nagrinėjamas:

- numatomų vandentiekio tinklų ir statinių, skirtų gaisrams gesinti, išdėstymas;
- numatomų kelių gaisrų gesinimo ir gelbėjimo automobiliams privažiuoti prie statinių išdėstymas;
- gaisro plitimo į gretimus statinius ribojimas;
- teritorijų, atsižvelgiant į esamų priešgaisrinių gelbėjimo pajėgų padalinių dislokaciją, išdėstymas.

Gaisro plitimo į gretimus statinius ribojimas

Gaisro plitimas į gretimus pastatus ribojamas, užtikrinant saugius atstumus tarp pastatų lauko sienų. Išlaikomi minimalūs atstumai:

Pastato atsparumo ugniai laipsnis	Atstumas (m) iki gretimų pastatų, kurių atsparumo ugniai laipsnis		
	I	II	III
II	6	8	10

Sprendžiant gaisro plitimo į gretimus statinius ribojimą, vertinami planuojamoje teritorijoje esantys pastatai, numatomos statinių statybos zonos bei už planuojamos teritorijos ribų esantys aplinkiniai pastatai, tarp kurių neišlaikomas saugus 6-10 metrų atstumas. Nuo planuojamos statybos zonos ribos iki artimiausio kaimyninio sklypo pastato yra apie 9 metrai.

Bendruoju atveju detalūs gaisro plitimo į gretimus pastatus ribojimo sprendiniai turi būti nagrinėjami techninio projekto stadijoje. Įvertinus projektuojamų ir gretimų pastatų atsparumo ugniai laipsnį, vadovaujantis Gaisrinės saugos pagrindiniais reikalavimais (Priešgaisrinės apsaugos ir gelbėjimo departamento prie VRM direktoriaus 2010-12-07 d. įsakymas Nr. 1-338 (Galiojanti suvestinė redakcija: 2020-05-01)), turi būti išlaikomi minimalūs priešgaisriniai atstumai tarp pastatų. Negalint užtikrinti saugius priešgaisrinius atstumus tarp pastatų lauko sienų, būtina numatyti prevencines priemones (pvz. aklasienes arba priešgaisrines sienas. Šis apribojimas galioja ir esamų, eksploatuojamų pastatų ir statinių rekonstravimo atvejais.

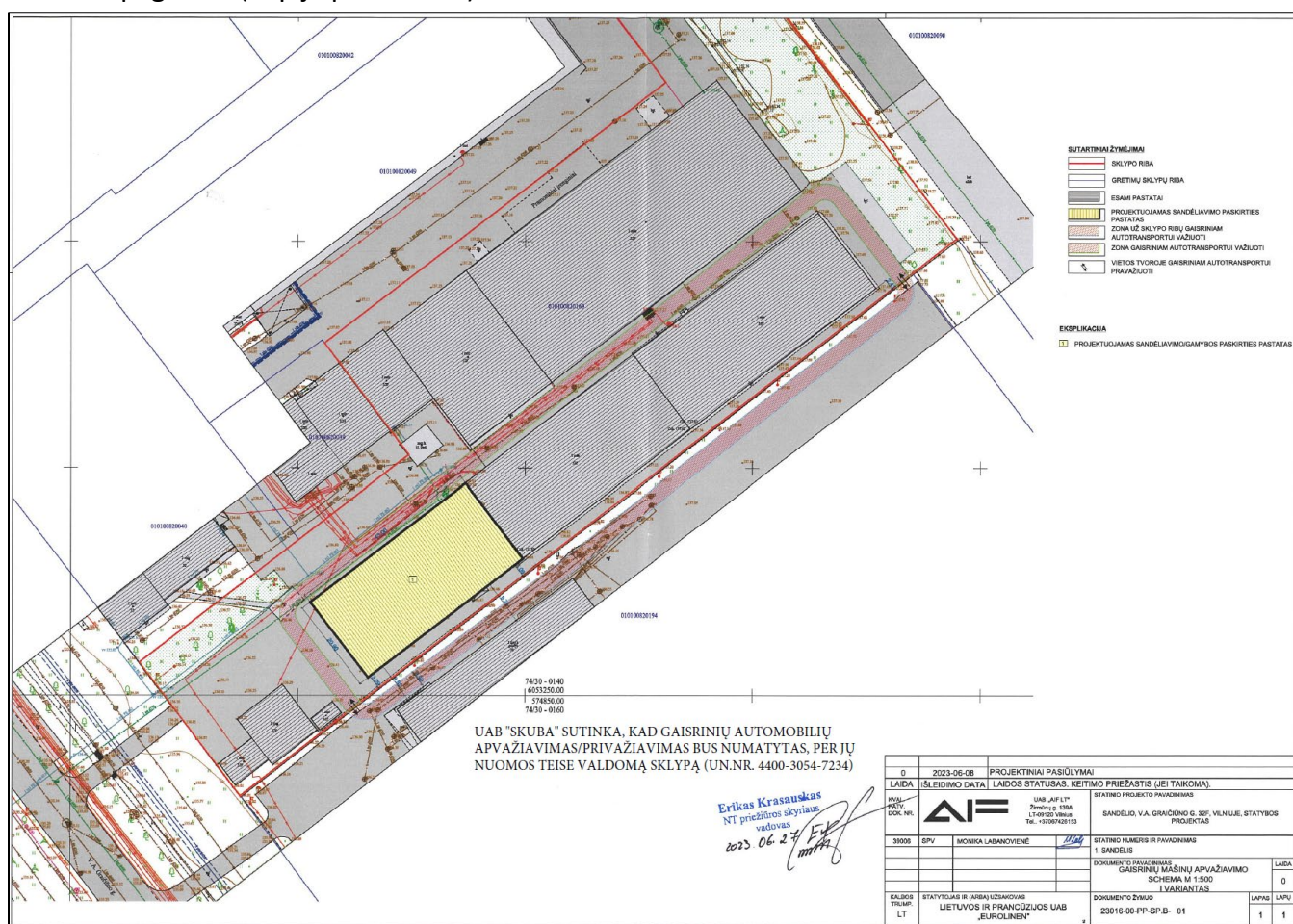
Gaisro gesinimo ir gelbėjimo darbai

Privažiuoti prie pastatų ir vandens paėmimo vietų numatomi tinkami keliai gaisrų gesinimo ir gelbėjimo automobiliams, t.y. naudojamos motorizuoto susisiekimo gatvės ir keliai, įvairių tipų eismo zonos ir aikštės, atitinkančios teisės aktų nustatytus reikalavimus.

Objektas: Sklypo V.A. Graičiūno g. 32 nedidelių veiklos mastų detaliojo plano koregavimas sklype V. A. Graičiūno g. 32F (kadastro Nr. 0101/0082:169) supaprastinta tvarka	Aiškinamasis raštas Psl. 14 iš 16
--	--

Privažiuoti prie kitų pastatų numatoma ne didesniu kaip 25 m. atstumu, ne siauresne kaip 3,5 m. pločio važiuojamąja dalimi iki artimiausių pastatų sienų. Kelių aukštis numatoma ne mažesnis kaip 4,5 m. Tarp pastatų ir kelių gaisrų gesinimo ir gelbėjimo automobiliams privažiuoti nenumatoma statyti kliūčių. Aikštelės ir keliai gaisrų gesinimo ir gelbėjimo automobiliams privažiuoti projektuojami visada laisvi, tam užtikrinti būtina statyti specialius ženklus ir aptvarus (esant poreikiui projektuojami specialūs ženklai).

Vadovaujantis „Gaisrinės saugos pagrindinių reikalavimų“ 148.3, 148.4 ir 148.8 punktų nuostatais (atsižvelgiant į operacijų rajone esančių automobilių kopėčių ir (ar) automobilių keltuvų technines galimybes), gelbėjimo technikai privažiavimai prie esamų ir planuojamų statinių iš abiejų išilginių pusių yra užtikrinamas per kaimyninį žemės sklypą kad. Nr. 0101/0082:194 2023 m. birželio 27 d. rašytinio sutikimo pagrindu (kopija pridedama).



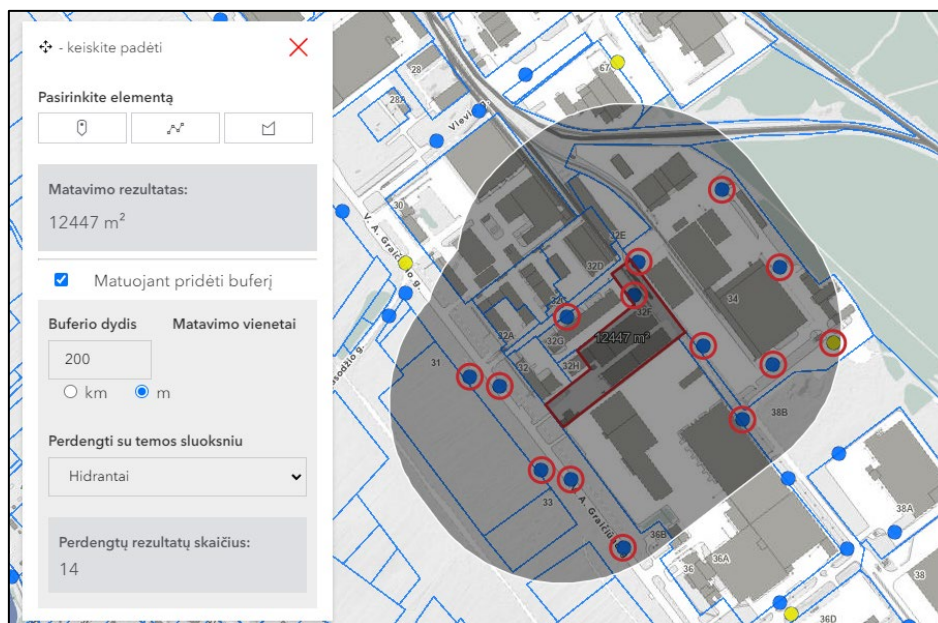
12 pav. Gaisrinės technikos pravažiavimo kelių schema

Lauko gaisrinio vandentiekio vandens telkiniai (šaltiniai) gaisrui gesinti

Lauko gaisrų gesinimas planuojamas iš esamų bendro naudojimo vandentiekio tinklų ir gaisrinių hidrantų. Iš viso skaitmeninės duomenų bazės www.maps.vilnius.lt duomenimis į 200 metrų pasiekiamumo spindulį patenka apie 14 esamų gaisrinių hidrantų. Tikslūs vandens poreikiai išorės gaisrų

Objektas: Sklypo V.A. Graičiūno g. 32 nedidelių veiklos mastų detaliojo plano koregavimas sklype V. A. Graičiūno g. 32F (kadastro Nr. 0101/0082:169) supaprastinta tvarka	Aiškinamasis raštas Psl. 15 iš 16
--	--

gesinimui bus nustatyti ir išorės gaisrų gesinimas užtikrintas statinių statybos projektuose, esant poreikiui projektuojant ir įrengiant norminį gaisrinių hidrantų skaičių.



13 pav. Hidrantų schema. Šaltinis www.vilnius.lt

Atstumas iki artimiausios valstybinės priešgaisrinės gelbėjimo tarnybos (PGT)

Artimiausia Vilniaus APGV 5-oji komanda (Kirtimų g. 37, Vilnius) nutolusi nuo projektuojamų pastatų maždaug 2,6 km atstumu. Laikas nuo pranešimo gavimo iki ugniagesių pasirengimo likviduoti incidentą jo kilimo vietoje 9 min.



Ugniagesių atvykimo ir pasirengimo atlikti gesinimo darbus laikas nustatomas:

$$t_{\text{laisvo}} = t_{\text{apt}} + t_{\text{pr}} + t_{\text{reg}} + t_{\text{išd}} + t_{\text{atv}} \approx 9 \text{ min}$$

Čia:

t_{apt} - gaisro aptikimo laikas - 1 min;

t_{pr} - pranešimo apie gaisrą laikas - 2 min;

t_{reg} - reagavimo į pranešimą apie gaisrą laikas - 1 min;

$t_{\text{išd}}$ - gaisro gesinimo pajėgų atvykimo laikas - 4 min;

t_{atv} - normatyvinis kovinio išsidėstymo laikas - 1 min..

14 pav. Ugniagesių vykimo maršrutas. . Šaltinis <https://www.google.com/maps/>

<p>Objektas: Sklypo V.A. Graičiūno g. 32 nedidelių veiklos mastų detaliojo plano koregavimas sklype V. A. Graičiūno g. 32F (kadastro Nr. 0101/0082:169) supaprastinta tvarka</p>	<p>Aiškinamasis raštas Psl. 16 iš 16</p>
--	---