
**OBJEKTO
PAVADINIMAS**

**TERITORIJOS TARP BAJORŲ KELIO IR
MOKSLININKŲ GATVĖS DETALIOJO PLANO
KOREGAVIMAS SKLYPE MOKSLININKŲ G.
11 (KADASTRO NR. 0101/0004:990)
SUPAPRASTINTA TVARKA**

OBJEKTO ADRESAS

Mokslininkų g. 11, Vilnius
Kadastru Nr. 0101/0004:990.

INICIATORIUS

UAB „SDG grupė“
Į. k. 301487560,
Draugystės g. 8E, Kaunas

PROJEKTO ETAPAS

DETALIOJO PLANO
KOREGAVIMAS

PROJEKTUOTOJAS

MB Valdomas projektas”
į.k. 304161502
Geranainių g. 7, Vilnius

DIREKTORIUS

ARŪNAS KINDEREVIČIUS

**PROJEKTO VADOVĖ
(PV)**

RASA DRUSKIENĖ
ATEST. NR. A1053

PROJEKTO NUMERIS

K-VT-13-26-415

**PROJEKTO PARENGIMO
METAI**

2026

AIŠKINAMASIS RAŠTAS

Detaliajame plane nustatytų teritorijos naudojimo reglamentų (susisiekimo komunikacijų išdėstymo principų) koregavimas rengiamas nepažeidžiant įstatymų ir kitų teisės aktų reikalavimų, aukštesnio lygmens kompleksinio ar specialiojo teritorijų planavimo dokumento sprendinių, visuomenės ir trečiųjų asmenų interesų ir nekeičia nustatytų pasekmių ar poveikio aplinkai.

1. Pagrindinių normatyvinių statybos techninių dokumentų sąrašas

- LR Statybos įstatymas;
- LR Aplinkos apsaugos įstatymas;
- LR Žemės įstatymas;
- LR Teritorijų planavimo įstatymas;
- LR Atliekų tvarkymo įstatymas;
- STR 2.06.04:2014 Gatvės ir vietinės reikšmės keliai. Bendrieji reikalavimai;
- STR 1.04.04:2017 Statinio projektavimas, projekto ekspertizė;
- Kompleksinio teritorijų planavimo dokumentų rengimo taisyklės. 2014-02-02 Nr.D1-8;
- LR Specialiųjų žemės naudojimo sąlygų įstatymas;
- Visuomenės informavimo, konsultavimo ir dalyvavimo priimant sprendimus dėl teritorijų planavimo nuostatai. 1996-09-18 Nr. 1079;
- Teritorijų planavimo normos. 2014-01-02 Nr. D1-7;
- Gaisrinės saugos normos teritorijų planavimo dokumentams rengti. 2013-12-31 Nr. D1-995/1-312.

2. Bendrieji duomenys

Teritorijų planavimo dokumento pavadinimas: **Teritorijos tarp Bajorų kelio ir Mokslininkų gatvės detaliojo plano (TPD Nr. T00060802) koregavimas sklype Mokslininkų g. 11 (kadastro Nr. 0101/0004:990) supaprastinta tvarka.**

Dokumento rengimo pagrindas: Teritorijos tarp Bajorų kelio ir Mokslininkų gatvės detalusis planas, patvirtintas Vilniaus miesto savivaldybės tarybos 2010 m. kovo 17 d. sprendimu Nr. 1-1426 „Dėl teritorijos tarp Bajorų kelio ir Mokslininkų gatvės detaliojo plano tvirtinimo“ (TPD Nr. T00060802), (toliau – Detalusis planas).

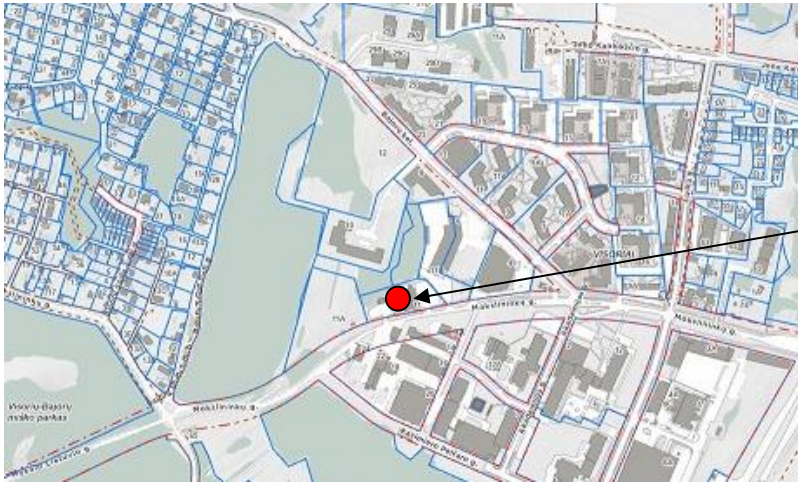
Planuojama teritorija: žemės sklypas Mokslininkų g. 11, Vilnius, Kadastro Nr. 0101/0004:990.

Planavimo iniciatorius: **UAB „SDG grupė“**, juridinio asmens kodas **301487560**, adresas Draugystės g. 8E, LT-51264 Kaunas.

Planavimo rengėjas: MB „Valdomas projektas“, į. k. 304161502, Geranainių g. 7, Vilnius. Projekto vadovė Rasa Druskienė (kvalifikacijos atestatas Nr.A1053).

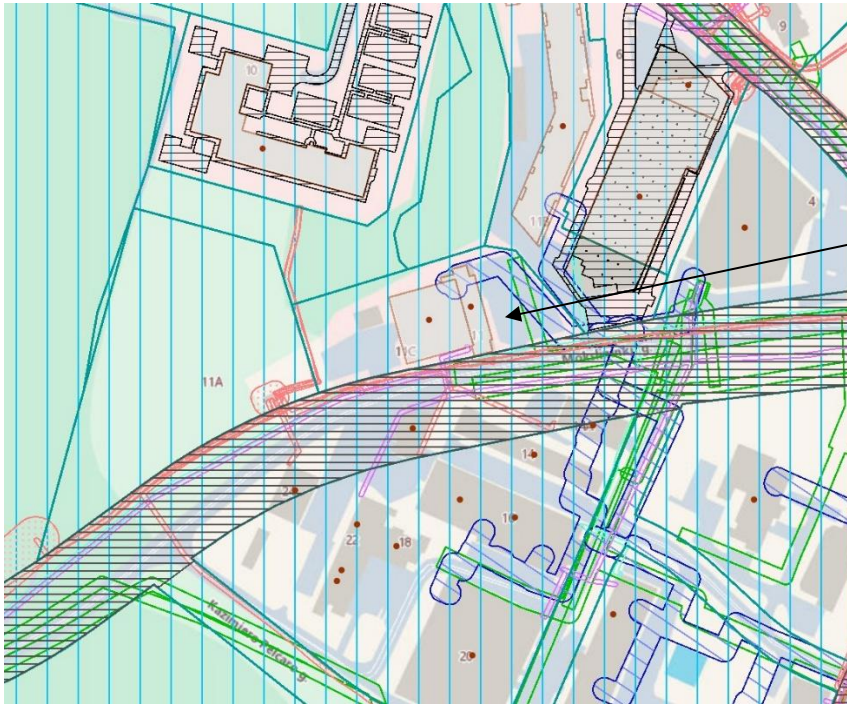
3. Esamos būklės įvertinimas

Koreguojama teritorija. Planuojama teritorija yra šiaurinėje Vilniaus miesto dalyje, Verkių seniūnijos vakarinėje dalyje, kvartale tarp Bajorų kelio, Mokslininkų gatvės ir Bajorų sodų 1-osios gatvės.



Planuojama teritorija: žemės sklypas
Mokslininkų g. 11, Vilnius, kadastro
Nr. 0101/0004:990

Detaliojo plano koregavimo ribos apima vieną žemės sklypą, kadastro Nr. 0101/0004:990, adresas Mokslininkų g. 11, Vilnius. Žemės sklypo pagrindinė naudojimo paskirtis – kita, naudojimo būdai – komercinės paskirties objektų teritorijos, visuomeninės paskirties teritorijos. Žemės sklypo plotas 0,5108 ha. Žemės sklypas nuosavybės teise priklauso juridiniam asmeniui. Planuojamame sklype įregistruoti pastatai: gamybinis pastatas su administracinėmis patalpomis (unikalus Nr. 4400-5382-6256), gamybinis pastatas su administracinėmis patalpomis (unikalus Nr. 4400-5382-6267). Žemės sklype įregistruoti servitutai: 0,007 ha ploto servitutas – teisė naudoti požemines, antžemines komunikacijas (tarnaujantis), 0,007 ha ploto servitutas – teisė tiesti požemines, antžemines komunikacijas (tarnaujantis), 0,007 ha ploto kelio servitutas – teisė važiuoti transporto priemonėmis, naudotis pėsčiųjų taku, varyti galvijas (tarnaujantis), 0,0293 ha ploto servitutas – teisė naudoti požemines, antžemines komunikacijas (tarnaujantis), 0,0293 ha ploto kelio servitutas – teisė važiuoti transporto priemonėmis, naudotis pėsčiųjų taku, varyti galvijas (tarnaujantis). Nekilnojamojo turto registro duomenimis, žemės sklype taikomos specialiosios žemės naudojimo sąlygos, neįregistruotos Nekilnojamojo turto registre: 76 kv.m ploto elektros tinklų apsaugos zonos (III skyrius, ketvirtasis skirsnis), vandens tiekimo ir nuotekų, paviršinių nuotekų tvarkymo infrastruktūros apsaugos zonos (III skyrius, dešimtas skirsnis), šilumos perdavimo tinklų apsaugos zonos (III skyrius, dvyliktasis skirsnis), skirstomųjų dujotiekių apsaugos zonos (III skyrius, šeštasis skirsnis), elektroninių ryšių tinklų, elektroninių ryšių infrastruktūros apsaugos zonos (III skyrius, vienuoliktasis skirsnis). Nekilnojamojo turto registro duomenimis, žemės sklype taikomos specialiosios žemės naudojimo sąlygos, įregistruotos Nekilnojamojo turto registre: 34 kv.m ploto elektroninių ryšių infrastruktūros apsaugos zonos (III skyrius, vienuoliktasis skirsnis), teritorijos unikalus Nr. 100374074, 5 kv.m ploto elektros tinklų apsaugos zonos (III skyrius, ketvirtasis skirsnis), teritorijos unikalus Nr. 100304182, 4 kv.m ploto elektros tinklų apsaugos zonos (III skyrius, ketvirtasis skirsnis), teritorijos unikalus Nr. 100302716, 61 kv.m ploto elektros tinklų apsaugos zonos (III skyrius, ketvirtasis skirsnis), teritorijos unikalus Nr. 100289188, 66 kv.m ploto elektros tinklų apsaugos zonos (III skyrius, ketvirtasis skirsnis), teritorijos unikalus Nr. 100286553, 1 kv.m ploto elektros tinklų apsaugos zonos (III skyrius, ketvirtasis skirsnis), teritorijos unikalus Nr. 100279981, 75 kv.m ploto elektros tinklų apsaugos zonos (III skyrius, ketvirtasis skirsnis), teritorijos unikalus Nr. 100001625, 1 kv.m ploto skirstomųjų dujotiekių apsaugos zonos (III skyrius, šeštasis skirsnis), teritorijos unikalus Nr. 100640772, 5108 kv.m ploto požeminio vandens vandenviečių apsaugos zonos (VI skyrius, vienuoliktasis skirsnis), teritorijos unikalus Nr.100368102, 831 kv.m ploto šilumos perdavimo tinklų apsaugos zonos (III skyrius, dvyliktasis skirsnis), teritorijos unikalus Nr.100693490.



Mokslininkų g. 11, Vilnius,
Kadastro Nr. 0101/0004:990

Planuojamos teritorijos gretimybės. Planuojama teritorija pietuose ribojasi su Mokslininkų gatve, vakarinėje pusėje su žemės sklypu Mokslininkų g. 11A (kad. Nr. 0101/0004:1471), šiaurėje su valstybine žeme ir žemės sklypu, kadastro Nr. 0101/0004:1023, rytinėje pusėje su žemės sklypu, kadastro Nr. 0101/0004:993.

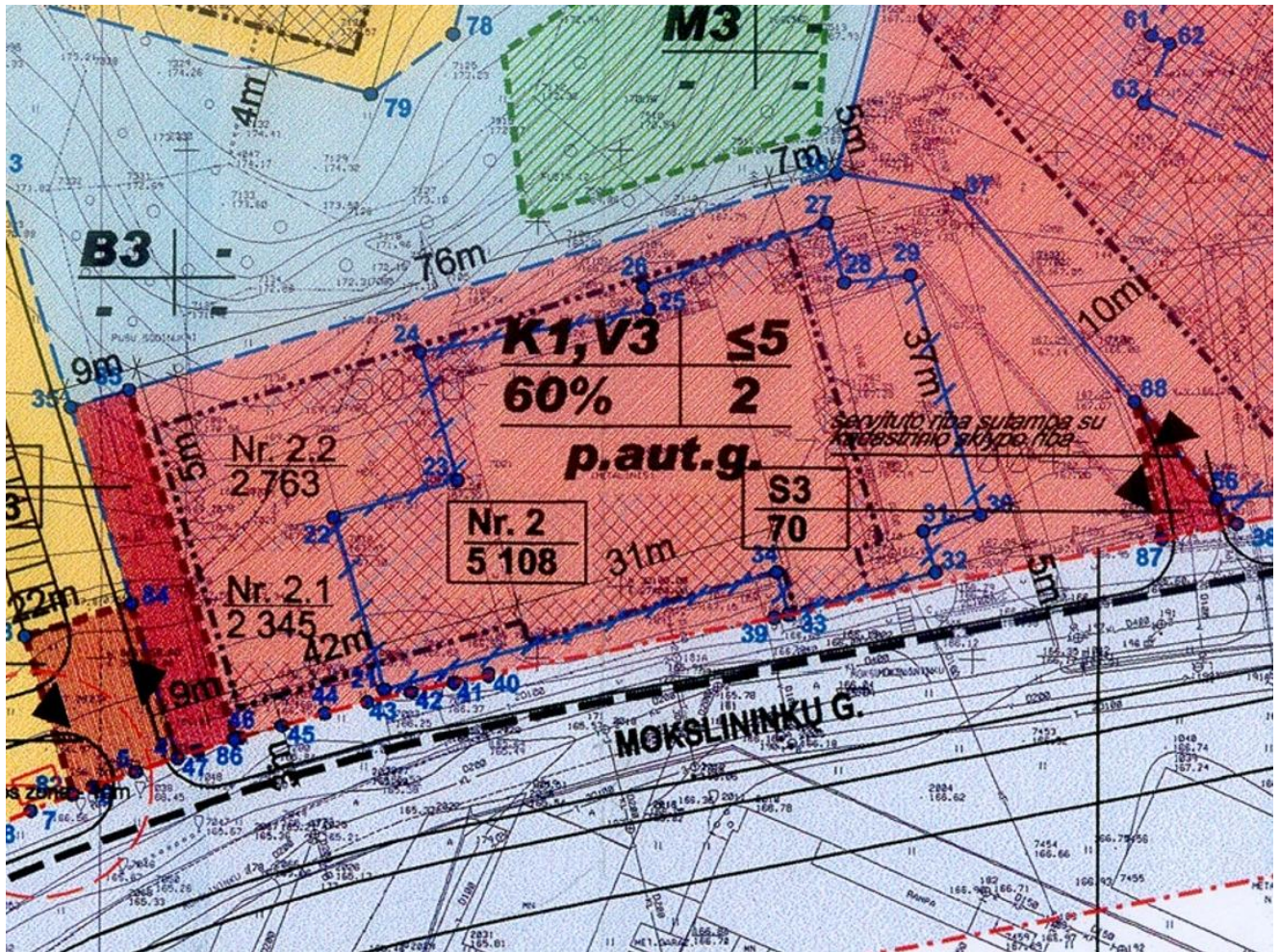
4. Detaliojo plano koregavimo tikslai ir sprendiniai.

Šiuo projektu sklype Mokslininkų g. 11 (kad. Nr. 0101/0004:990) koreguojami Teritorijos tarp Bajorų kelio ir Mokslininkų gatvės detaliojo plano, patvirtinto Vilniaus miesto savivaldybės tarybos 2010 m. kovo 17 d. sprendimu Nr. 1-1426 „Dėl teritorijos tarp Bajorų kelio ir Mokslininkų gatvės detaliojo plano tvirtinimo“ susisiekimo komunikacijų išdėstymo principai – automobilių stovėjimo būdas, numatant ne tik požeminį, bet ir antžeminį automobilių parkavimą, koreguojamos statybos ribos ir statybos zona sklypo šiaurinėje dalyje. Jokie kiti ankstesniu TPD nustatyti reglamentai nekeičiami.

Bendrojo plano taikymas. Detaliojo plano koregavimas atliekamas vadovaujantis Teritorijų planavimo įstatymo 28 str. 9 d., todėl Bendrojo plano sprendiniai Detaliojo plano koregavimui netaikomi.

Detaliojuoju planu nustatyti reglamentai ir apribojimai. Planuojamai teritorijai yra patvirtintas ir galioja žemesnio lygmens teritorijų planavimo dokumentas Teritorijos tarp Bajorų kelio ir Mokslininkų gatvės detalusis planas, patvirtintas Vilniaus miesto savivaldybės tarybos 2010 m. kovo 17 d. sprendimu Nr. 1-1426. Detaliajame plane 5108 kv.m ploto sklypas pažymėtas Nr. 2, jam nustatyti reglamentai: žemės naudojimo būdas – komercinės paskirties objektų teritorijos (K), visuomeninės paskirties teritorijos (V); naudojimo pobūdis – prekybos, paslaugų ir pramogų objektų statybos (K1), mokslo ir mokymo, kultūros ir sporto, sveikatos apsaugos pastatų bei statinių statybos (V3); statinio aukštis – iki 5 aukštų, įskaitant mansardą; statinio aukštis nuo žemės paviršiaus– iki 17,5 m; absoliuti aukščio altitudė 184,5 m; užstatymo tankis – 60%; užstatymo intensyvumas – iki 2; priklausomųjų želdynų norma: 15%.Detaliojuoju planu suplanuoti servitutai: 293 kv.m ploto servitutas S2 – eiti ir važiuoti į gretimus sklypus, inžineriniams tinklams įrengti ir eksploatuoti; 70 kv.m ploto servitutas S3 - eiti ir važiuoti į gretimus sklypus, inžineriniams tinklams įrengti ir eksploatuoti.

Ištrauka iš pagrindinio brėžinio:



DETALIOJO PLANO TERITORIJOS TVARKYMO REŽIMO PAGRINDINIŲ SPRENDINIŲ APRĄŠOMOJI LENTELĖ

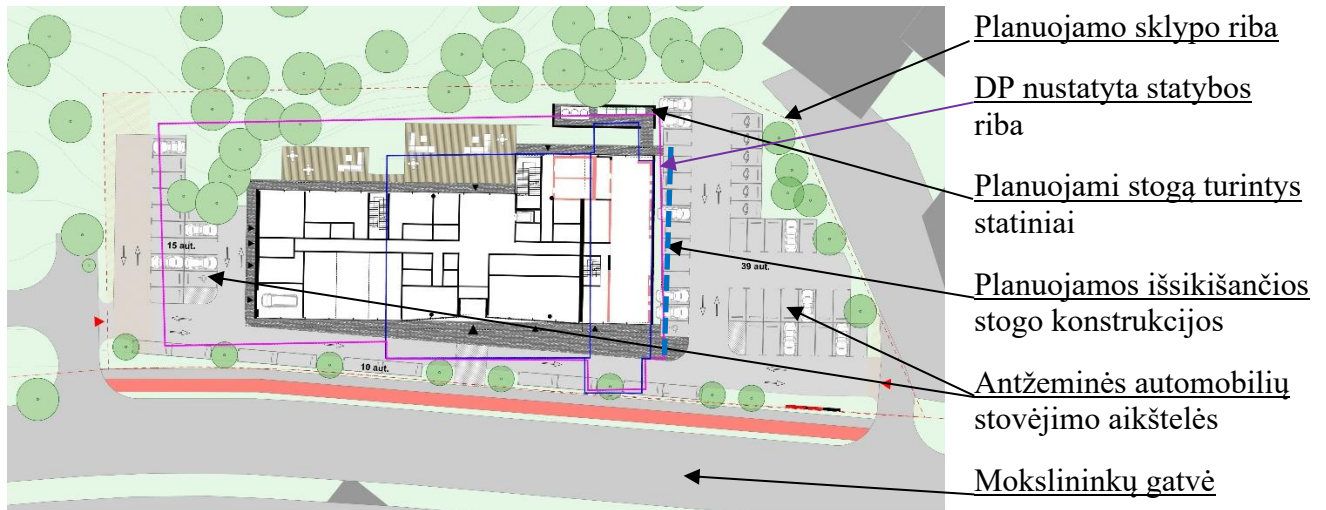
Sklypo, (jo dalies) Nr.	Sklypo, (jo dalies), karnų pažymėjimas plane	Sklypo, (jo dalies), karnų koordinatės		Sklypo, (jo dalies), plotas, kv.m	Privalomieji reikalavimai	Kiti reikalavimai														
		X	Y			Žemės sklypo naudojimo būdas ir pobūdis	Statinių aukštų skaičius (nuo iki)	Užstatymo tankis	Užstatymo intensyvumas	Statinio aukščio altitudė	Statinio aukštis nuo žemės paviršiaus, m	Papildomų veiklos apribojimų, servitutų trumpas aprašymas								
2	4	6069338.68	581008.72	5108	K1,V3	5	60%	2,0	184.5	17.5	Planuojamas sklypas Nr.2, pažymėtas taškais 4-35-36-37-56-38-39-40-41-42-43-44-45-46-47, plotas - 5108 kv.m, apjungia sklypus Nr.2.1 (kad. Nr.0101/0040:616), plotas - 2345 kv.m ir sklypą Nr.2.2, plotas - 2763 kv.m. Sklype Nr.2 planuojami servitutas S2, S3. Servitutas S2 pažymėtas taškais 4-84-35-85-86-47, plotas - 293 kv.m. Servitutas S3 pažymėtas taškais 87-88-56-38, plotas - 70 kv.m. Servitutas S2,S3 - eiti ir važiuoti, į gretimus sklypus bei inžineriniams tinkams tiesti ir eksploatuoti. Sklype Nr.2 priklausomųjų želdynų norma - 15%.									
	35	6069378.79	580996.45																	
	36	6069405.68	581084.34																	
	37	6069403.51	581098.42																	
	56	6069368.57	581127.85																	
	38	6069365.75	581130.23																	
	39	6069354.67	581077.30																	
	40	6069348.16	581044.39																	
	41	6069347.35	581040.43																	
	42	6069346.26	581035.53																	
	43	6069345.08	581030.60																	
	44	6069343.81	581025.70																	
	45	6069342.45	581020.82																	
	46	6069341.01	581015.97																	
	47	6069339.49	581011.14																	
	2.1	21	6069346.56									581032.51	2345	V3						Kadastrinio sklypo Nr.2.1(kad. Nr.0101/0040:616), pažymėto taškais 21-22-23-24-25-26-27-28-29-30-31-32-33-34, plotas - 2345 kv.m yra keičiamos ribos.
		22	6069366.21									581026.72								
23		6069370.37	581040.84																	
24		6069385.05	581036.51																	
25		6069390.04	581062.95																	
26		6069392.65	581062.27																	
27		6069400.08	581083.23																	
28		6069393.28	581085.24																	
29		6069394.15	581092.89																	
30		6069366.72	581100.97																	
31		6069364.77	581094.35																	
32		6069359.97	581095.76																	
33		6069355.02	581078.97																	
34		6069359.82	581077.56																	
2.2	4	6069338.68	581008.72	2763							Sklypas Nr.2.2, pažymėtas taškais 4-35-36-37-38-39-40-41-42-43-44-45-46-47-21-22-23-24-25-26-27-28-29-30-31-32-33-34, plotas - 2763 kv.m.									
	35	6069378.79	580996.45																	
	36	6069405.68	581084.34																	
	37	6069403.51	581098.42																	

Vilniaus miesto savivaldybės administracija

Detaliojo plano koregavimo tikslai. Žemės sklype rengiami esamo gamybinio pastato su administracinėmis patalpomis (žymėjimas plane 4P2g, unikalus Nr. 4400-5382-6256) Vilniuje,

Mokslininkų g. 11C ir esamo gamybinio pastato su administracinėmis patalpomis (žymėjimas plane 5P2g, unikalus Nr. 4400-5382-6267) Vilniuje, Mokslininkų g. 11C rekonstravimo į mokymo - administracinį pastatą statybos projekto projektiniai pasiūlymai. Numatomas pastatas su mokymo, biurų, prekybos, sandėliavimo ir kitomis patalpomis su jam reikalinga antžemine automobilių stovėjimo aikšte (aikštelėmis), vidaus keliais, pėsčiųjų takais; želdynais; būtina inžinerine infrastruktūra. Projekto rengimo metu, norint įgyvendinti numatytus sprendinius, reikia koreguoti detaliojo plano neesminius sprendinius: (a) patikslinti užstatyti leidžiamą teritoriją ir jos ribas (pagal priešprojektinius pasiūlymus); (b) patikslinti automobilių stovėjimo vietų būdą (tekstinis reglamentas), numatant galimybę projektuoti antžemines automobilių stovėjimo aikšteles.

Ištrauka iš priešprojektinių pasiūlymų (sklypo plano schema):



Detaliojo plano koregavimo sprendiniai. Koreguojami sprendiniai:

- Nustatomas papildomas automobilių stovėjimo būdas – antžeminis parkavimas, bei paliekamas nustatytas automobilių stovėjimo būdas – požeminis parkavimas.
- Koreguojamos Detaliuoju planu nustatytos statybos ribos ir statybos zona padidinant užstatymo plotą šiaurinėje ir rytinėje dalyje apie 65 kv.m

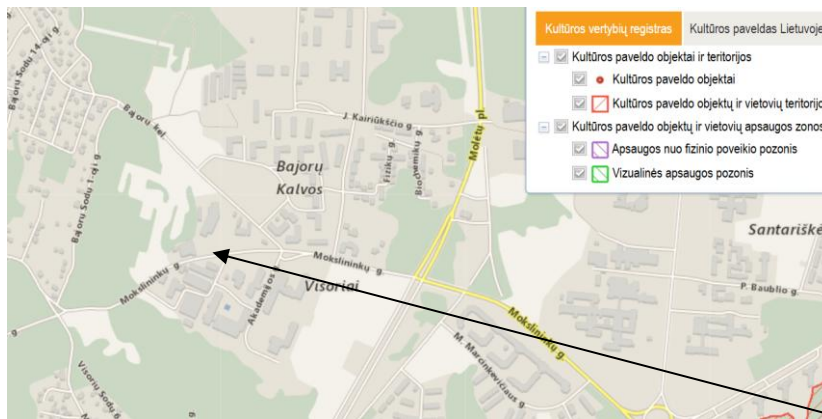
Detaliojo plano koregavimo brėžinys parengtas ant 2026-01-29 parengto Mokslininkų g. 11, Vilnius topografinio plano Nr. TIHS2-20260129-005887.

Inžinerinių tinklų sprendiniai, parengti Detaliajame plane, šiuo koregavimu nekoreguojami. Reikalingi inžinerinių resursų poreikiai naujiems pastatams aprūpinti, bei inžinerinių tinklų įvadų išdėstymo ir įrengimo sprendiniai rengiami ir bus įgyvendinti pagal Statybos projekte numatytus sprendinius.

Kiti susisiekimo sprendiniai, kurie buvo parengti Detaliajame plane, šiuo koregavimu nekeičiami. Susisiekimo sprendiniai atitinka STR 2.06.04:2014 „Gatvės ir vietinės reikšmės keliai. Bendrieji reikalavimai“ reikalavimus.

Aplinkos apsauga (želdynai, saugomos teritorijos). Planuojamoje teritorijoje nėra „Natura 2000“ teritorijų. Planuojamame sklype nėra LR Vyriausybės 2018-05-30 nutarimo Nr. 521 "Dėl Lietuvos Respublikos vyriausybės 2008 m. kovo 12 d. nutarimu Nr. 206 „Dėl kriterijų, pagal kuriuos medžiai ir krūmai, augantys ne miškų ūkio paskirties žemėje, priskiriami saugotiniams, sąrašo patvirtinimo ir medžių ir krūmų priskyrimo saugotiniams pakeitimo“ nustatytų saugotinių medžių ir krūmų.

Nekilnojamojo kultūros paveldo apsauga. Kultūros vertybių registro duomenimis į planuojamoje teritorijoje nekilnojamojo kultūros paveldo objektų nėra.



Planuojamos teritorijos vieta

Planuojama teritorija į Kultūros vertybių registre įregistruoto nekilnojamojo kultūros paveldo objekto/vietovės teritoriją ar jų apsaugos pozonių nepatenka. Planuojamai teritorijai nėra taikomi paveldosaugos reikalavimai - V skyriaus, pirmo skirsnio apribojimai, nustatyti Lietuvos Respublikos specialiųjų žemės naudojimo sąlygų įstatymu Nr. XIII-2166. Detaliojo plano koregavimo sprendiniai jokiems nekilnojamojo kultūros paveldo objektams įtakos nedaro.

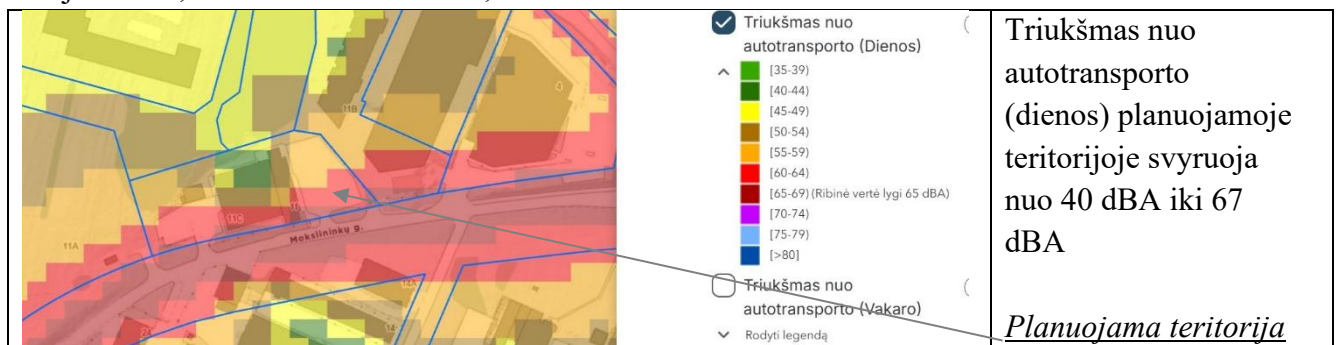
Visuomenės sveikatos apsauga. Sklype pagal galiojančią Detalųjį planą yra numatyti ir parengti visi privalomi norminiai projekto sprendiniai, išlaikant norminius visuomenės sveikatos ir aplinkos apsaugos reikalavimus.

Atliekų tvarkymas. Objekto statybos metu susidariusios statybinės atliekos statybos vietoje turi būti išrūšiuotos į tinkamas naudoti ar perdirbti į antrines žaliavas ir netinkamas naudoti statybines šiukšles, tarp jų atskirai užterštos kenksmingomis medžiagomis tara ir pakuotės. Netinkamos naudoti statybinės atliekos turi būti išvežtos į statybinio lauko sąvartyną. Nereikalingos statytojui ir tinkamos naudoti statybinės atliekos, sudarius sutartį su atitinkamomis žinybomis, turi būti išvežtos į statybos atliekų saugojimo aikšteles. Sklype susidarysiančios buitinės atliekos surenkamos, išgabenamos ir tvarkomos LR teisės aktų ir norminių dokumentų nustatyta tvarka.

Įvertinti sanitarinių apsaugos zonų reikalavimai. Planuojamoje teritorijoje taikomi specialiųjų žemės naudojimo sąlygų reikalavimai. Planuojamoje teritorijoje taikomos Specialiosios žemės naudojimo sąlygos nustatytos Detaliojo plano sprendiniuose nekoreguojamos.

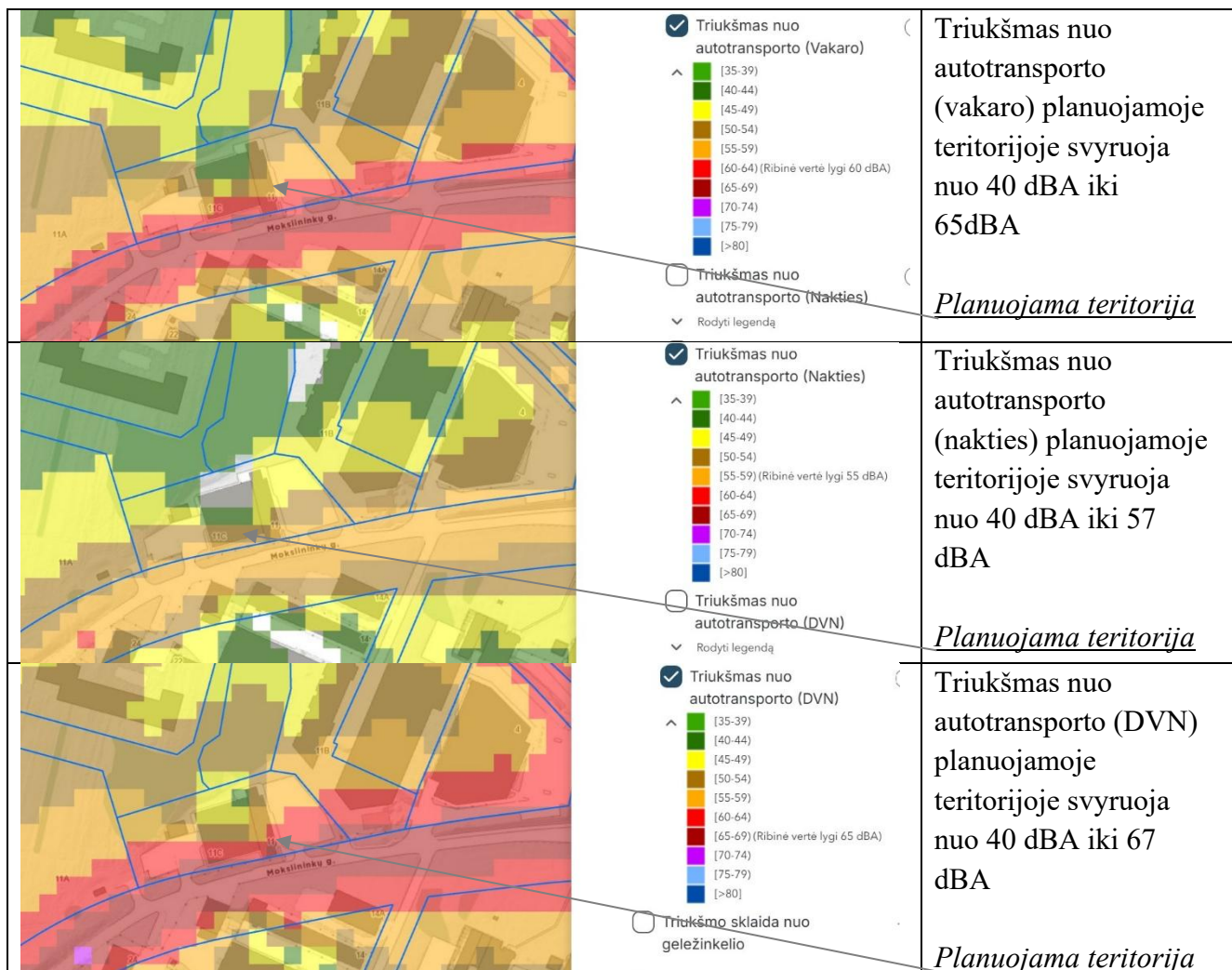
Patalpų insoliacijos ir natūralaus apšvietimo lygiai ir rodikliai, jų norminių lygių užtikrinimo sprendiniai įvertinti Detaliojo plano metu taip, kad atitiktų patalpų insoliacijos normas (pagal HN 98:2000). Statomi pastatai bus išdėstyti taip, kad nepablogintų aplinkinių pastatų norminės patalpų insoliacijos rodiklių.

Triukšmas ir tarša. Pagal parengtą 2021 m. Vilniaus aglomeracijos strateginiai triukšmo žemėlapi (Vilniaus aglomeracijos strateginiai triukšmo žemėlapiai patvirtinti Vilniaus miesto savivaldybės tarybos 2023 m. vasario 8 d. sprendimu Nr. 1-1767) nustatyta, kad planuojamoje teritorijoje esamas triukšmas šiaurinėje pusėje ribinių verčių neviršija, pietinėje pusėje, palei Mokslininkų g. ribines vertes viršija dienos, nakties metu iki 2dBA, vakaro metu iki 5dBA.



Triukšmas nuo autotransporto (dienos) planuojamoje teritorijoje svyruoja nuo 40 dBA iki 67 dBA

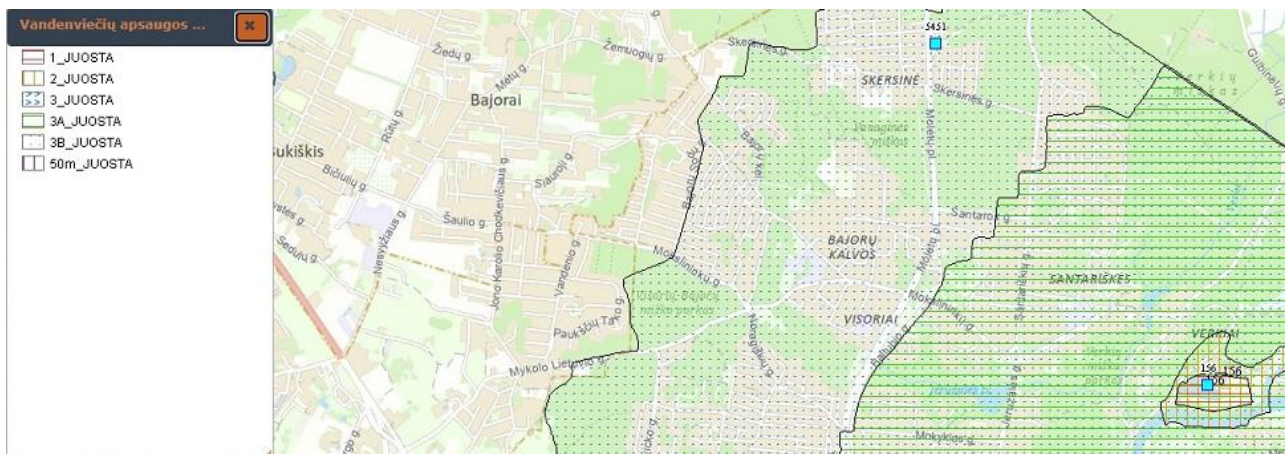
Planuojama teritorija



Pagrindinis triukšmo šaltinis – transporto srautų triukšmas, sklindantis nuo greta esančios intensyvaus eismo Mokslininkų gatvės. Triukšmo sklaida nuo geležinkelio, pramonės objektų, oro uosto planuojamoje teritorijoje nefiksuoja. Transporto srautų padidėjimas ir su tuo susijusi triukšmo sklaida ir prevencija, nustatyta Detaliojo plano rengimo metu. Šiuo detaliojo plano koregavimo metu nauji skaičiavimai ir sprendiniai nerengiami, nes transporto srautų padidėjimas ir su juo susijęs triukšmo didėjimas šio projekto sprendiniuose nenumatoma.

Planuojamoje teritorijoje nėra stacionarių oro taršos šaltinių, taip pat jų ir neplanuojama. Įvertinus oro taršos reikalavimus, Vadovaujantis Aplinkos apsaugos agentūros puslapyje pateiktų žemėlapių duomenimis, planuojamoje teritorijoje ir artimiausioje jos gretimybėje vidutinės metinės CO (anglies monoksido), KD10 ir KD2,5 (kietųjų dalelių), NO2 (azoto dioksido), SO2 (sieros dioksido) koncentracijos rodikliai ženkliai mažesni už leistinas ribines vertes. Prognozuojama, kad anglies monoksido (CO), azoto dioksido (NO₂), kietųjų dalelių (KD₁₀ ir KD_{2,5}) ir sieros dioksido (SO₂) koncentracijos tiek be fono, tiek su fonu planuojamos ūkinės veiklos objekto aplinkos ore bei artimiausios gyvenamosios ir visuomeninės paskirties pastatų aplinkos ore neviršys aplinkos oro užterštumo normų, nustatytų 2001 m. gruodžio 11 d. Lietuvos Respublikos aplinkos ir sveikatos apsaugos ministrų įsakymu Nr. 591/640 „Dėl aplinkos oro užterštumo sieros dioksidu, azoto dioksidu, azoto oksidais, benzeno, anglies monoksidu, švinu, kietosiomis dalelėmis ir ozonu normų patvirtinimo“.

Geologinės sąlygos įvertintos Detaliojo plano sprendiniuose. Pagal žemės gelmių registro duomenis analizuojamoje teritorijoje nėra požeminio vandens vandenviečių, tačiau teritorija patenka į Vilniaus (Trinapolio) požeminio vandens vandenvietės, kurios registracijos Nr. 153 (3B), apsaugos juostos ribas.



Kietųjų ar naudingųjų iškasenų telkinių ir potencialių taršos židinių teritorijoje nėra. Analizuojamoje teritorijoje ir artimoje jos aplinkoje naudingųjų išteklių telkinių nėra.

Aerodromo apsaugos zonos. Planuojama teritorija patenka į Vilniaus aerodromo apsaugos zoną (zona „E“). Todėl nustatomos specialiosios žemės naudojimo sąlygos: 165. Aerodromo apsaugos zonos (III skyrius, pirmasis skirsnis). Šioje zonoje statomų ar rekonstruojamų statinių kartu su visais ant jų sumontuotais įrenginiais absoliutus aukštis (altitudė) turi neviršyti 281 metrų.

Gaisrinė sauga. Priešgaisriniai atstumai. Gaisro plitimas į gretimus pastatus ribojamas užtikrinant saugius atstumus tarp pastatų. Planuojamoje teritorijoje numatytoje statybos zonoje numatomi I ugniai atsparumo laipsnio statiniai. Mažiausi priešgaisriniai atstumai tarp statinių, priklausomai nuo ugniai atsparumo laipsnio, pateikiami lentelėje:

Statinio ugniai atsparumo laipsnis	Atstumas (metrais) iki statinio, kurio ugniai atsparumo laipsnis yra		
	I	II	III
I	6	8	10
II	8	8	10
III	10	10	15

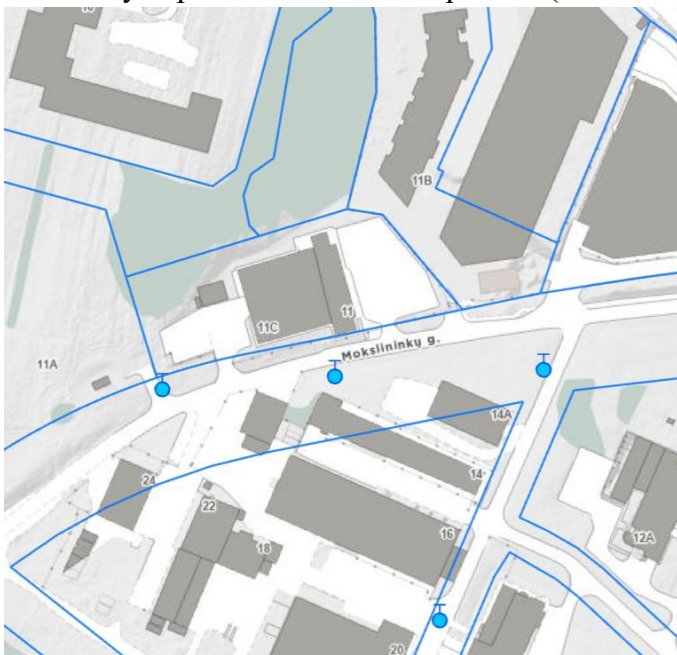
Jei priešgaisrinis atstumas tarp pastatų yra mažesnis už reikalaujamą, gaisro plitimas ribojamas priešgaisrinėmis užtvaramis, kurios atskiria gretimus pastatus ir savo konstrukcijos ypatumais užtikrina, kad kilus gaisrui vienoje priešgaisrinės užtvaros pusėje, jis neišplistų į už jos esantį gretimą pastatą. Reikalavimai priešgaisrinėms sienoms (ekranams) tarp atskirų pastatų pateikti lentelėje:

Priešgaisrinės sienos (ekrano) atsparumas ugniai EI-M arba REI ne mažesnis kaip (min)* * priešgaisrinės sienos (ekrano) atsparumas ugniai, sauganti skirtingo atsparumo ugniai laipsnio pastatus, parenkamas pagal aukštesnį atsparumo ugniai laipsnį turintį pastatą	Pastato atsparumo ugniai laipsnis				
	I			II	III
	Gaisro apkrovos kategorija				
	1	2	3		
	180	120	90	60	30

Privažiavimo gaisriniam transportui keliai. Planiniai sprendiniai turi sudaryti galimybę rengiant statinių statybos projektus įgyvendinti Gaisrinės saugos pagrindiniuose reikalavimuose numatytas sąlygas gaisrų gesinimo ir gelbėjimo automobiliams privažiuoti prie kiekvieno statinio, gaisro gesinimo vandens šaltinio ir gaisrinio hidranto.

Prie kiekvieno statinio, gaisro gesinimo šaltinio ir gaisrinio hidranto turi būti įrengti tinkami keliai gaisrų gesinimo ir gelbėjimo automobiliams privažiuoti. Privažiuoti prie pastatų, gaisro gesinimo šaltinio ir gaisrinio hidranto turi būti naudojamos motorizuoto susisiekimo gatvės ir keliai, įvairių tipų eismo zonos ir aikštės, atitinkančios teisės aktų nustatytus reikalavimus ir pritaikytos kelio dangos. Keliai privažiuoti prie pastatų, kurių aukščiausio aukšto grindų altitudė mažesnė arba lygi 15 m, gali būti įrengiamas ne didesniu kaip 25 m atstumu iki pastatų. Keliai privažiuoti prie pastatų gali būti įrengiami tik iš vienos išilginės pastato pusės, jei iš jos per kiekvieno aukšto langus ugniagesiai gelbėtojais automobalinėmis kopėčiomis ir (arba) automobiliais keltuvais, atsižvelgiant į jų technines galimybes, galės patekti į visas kiekvieno aukšto patalpas ir avarinius išėjimus. Kelių plotis turi būti ne mažesnis, kaip 3,5 m., aukštis – ne mažesnis, kaip 4,5 m. Tarp statinių ir kelių gaisro gesinimo ir gelbėjimo

automobiliams privažiuoti negali būti sodinami medžiai ar statomos kitos kliūtys. Aikštelės ir keliai turi būti visada laisvi, tam užtikrinti būtina statyti specialius ženklus ir aptvarus (iki 20 cm aukščio). Keliai privažiuoti prie pastatų, kurių aukščiausio aukšto grindų altitudė viršija 15 m, turi būti įrengiami iš dviejų išilginių pastato pusių, kad ugniagesiai gelbėtojai automobalinėmis kopėčiomis ir (arba) automobilineis keltuvais, atsižvelgiant į jų technines galimybes, patektų į visus pastato langus ir avarinius išėjimus). Keliai privažiuoti prie pastatų gali būti įrengiami tik iš vienos išilginės pastato pusės, jei iš jos per kiekvieno aukšto langus ugniagesiai gelbėtojai automobalinėmis kopėčiomis ir (arba) automobilineis keltuvais, atsižvelgiant į jų technines galimybes, galės patekti į visas kiekvieno aukšto patalpas ir avarinius išėjimus. Kelių plotis turi būti ne mažesnis, kaip 3,5 m., aukštis – ne mažesnis, kaip 4,5 m. Ties statiniais, kurių aukščiausio aukšto grindų altitudė didesnė kaip 15 m, aklakelis turi baigtis 16 x 16 m aikštele. Automobilineis kopėčioms ir (arba) automobilineis keltuvams pastatyti prie pastatų, kurių aukščiausio aukšto grindų altitudė didesnė kaip 15 m, atsižvelgiant į statinio aukštį ir automobilineis kopėčių ir (arba) automobilineis keltuvų technines galimybes, 7 – 16 m atstumu iki pastato turi būti įrengta ne siauresnė, kaip 6 m pločio važiuojamoji dalis arba 16 x 16 m dydžio aikštelė. Įrengiant 6 m pločio važiuojamąją dalį arba 16 x 16 m dydžio aikštelę, atstumai iki pastato gali būti nustatomi atsižvelgiant į priešgaisrinės gelbėjimo tarnybos operacijų rajone turimų automobilineis kopėčių ir (arba) automobilineis keltuvų technines galimybes. Tarp statinių ir kelių gaisro gesinimo ir gelbėjimo automobiliams privažiuoti negali būti sodinami medžiai ar statomos kitos kliūtys. Aikštelės ir keliai turi būti visada laisvi, tam užtikrinti būtina statyti specialius ženklus ir aptvarus (iki 20 cm aukščio).



Išorės gaisrų gesinimas. Vandens tiekimas išorės gaisrų gesinimui užtikrinamas iš esamų gaisrinių hidrantų, esančių ant žiedinių vandentiekio tinklų. Esamų hidrantų, užtikrinančių 200 m. pasiekiamumą yra planuojamos teritorijos gretumybose yra 3 vnt. - Mokslininkų g.

Tikslūs vandens poreikiai išorės gaisrų gesinimui nustatyti ir išorės gaisrų gesinimas užtikrintas statinių statybos projektuose, kuriems išduoti statybą leidžiantys dokumentų. Detaliojo plano koregavimu pakitimų nenumatoma.

Gelbėjimo pajėgų padalinių dislokacija planuojamos teritorijos atžvilgiu. Gelbėjimo pajėgų padalinių dislokacija planuojamos teritorijos atžvilgiu. Arčiausiai nuo planuojamos teritorijos yra 3-oji Vilniaus apskrities priešgaisrinės gelbėjimo valdybos komanda, kurios adresas Ateities g. 17. Atstumas nuo jos iki planuojamos teritorijos yra apie 3,5 km, atvykimo laikas apie 8 min.

PV Rasa Druskienė