

AIŠKINAMASIS RAŠTAS

Atliekamas Vilniaus miesto savivaldybės tarybos 2014-04-02 d. sprendimu Nr. 1-1757 patvirtinto Sklypo Džiaugsmo g. 109 ir sklypo (kadastro Nr. 0101/0157:247) Grigaičių kaime detaliojo plano susisiekimo komunikacijų koregavimas, sklype Nr. 50.

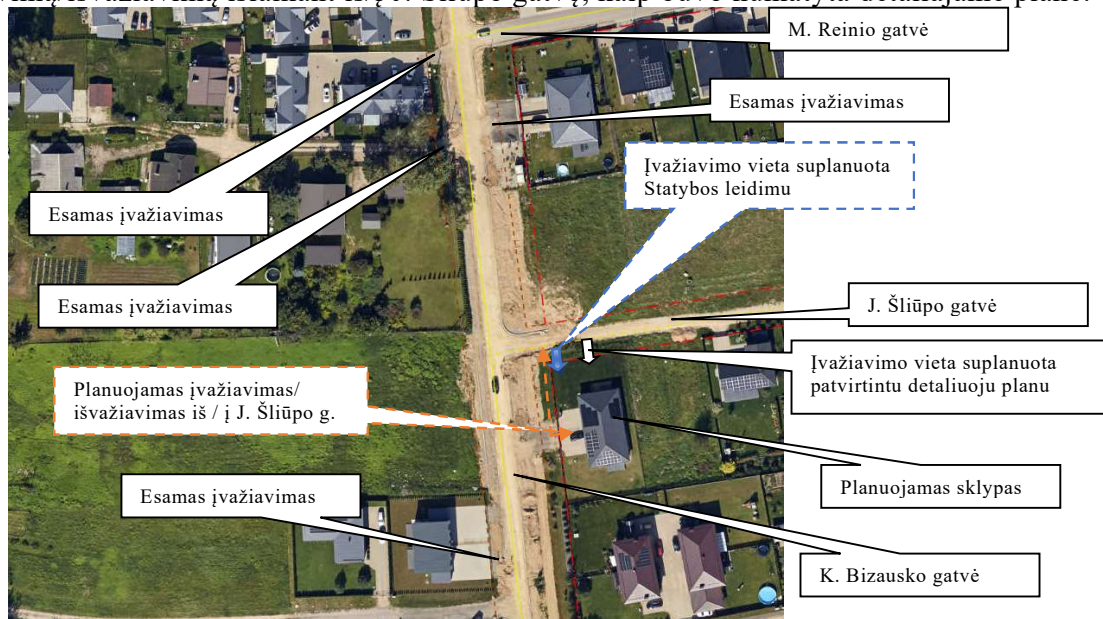
Koreguojamas 0,1039 ha ploto sklypas yra Jono Šliūpo g. 1, Vilniuje (kadastro Nr. 0101/0157:592). Žemės sklypo paskirtis – kita, naudojimo būdas – vienbučių ir dvibučių gyvenamųjų pastatų teritorijos. Sklype yra registruotas dvibutis gyvenamasis namas (unikalus Nr. 4400-5278-1990); tvora (unikalus Nr. 4400-5630-7201); aikštelė (unikalus Nr. 4400-5630-7189); aikštelė (unikalus Nr. 4400-5652-9434); pėsčiųjų takas (unikalus Nr. 4400-5634-3396); buitinių nuotekų tinklai (unikalus Nr. 4400-5630-7234 ir Nr. 4400-5630-7223). Sklypui nėra nustatytų servitutų. Žemės sklypas suformuotas detalioju planu, atliekant kadastrinius matavimus. Registruotos žymos: Vandens tiekimo ir nuotekų, paviršinių nuotekų tvarkymo infrastruktūros apsaugos zonos (III skyrius, X skirsnis).

Planuojamas žemės sklypas ribojasi: vakarinėje pusėje su D kategorijos Kazio Bizausko gatve, o šiaurinėje pusėje su D kategorijos Jono Šliūpo gatve, rytinėje ir pietinėje pusėse su privačiais žemės sklypais.

2014-04-02 d. Vilniaus miesto savivaldybės tarybos sprendimu Nr. 1-1757 patvirtintu Sklypo Džiaugsmo g. 109 ir sklypo (kadastro Nr. 0101/0157:247) Grigaičių kaime detalioju planu nustatyti statybos reglamentai ir teritorijos tvarkymo bei naudojimo režimo reikalavimai nekeičiami. Statybos zona ir statybos riba nekoreguojama.

Šiuo projektu koreguojami sprendiniai:

Planuojamo sklypo savininkai įsigijo žemės sklypą su jame pastatytu dvibučiu gyvenamuoju namu, į kurį įvažiavimas buvo įrengtas iš K. Bizausko gatvės. Kadangi įvažiavimas buvo įrengtas nesilaikant detaliojame plane nustatytų sprendinių ir išduoto statybos leidimo reikalavimų, planavimo iniciatoriai siekia ištaisyti susidariusią situaciją. Jie numato pakeisti įvažiavimo vietą – ją perkelti arčiau K. Bizausko gatvės, tačiau įvažiavimą/išvažiavimą išlaikant iš/į J. Šliūpo gatvę, kaip buvo numatyta detaliojame plane.



Ištrauka iš Vilniaus miesto interaktyvaus žemėlapis

Vadovaujantis STR 2.06.04:2014 „Gatvės ir vietinės reikšmės keliai. Bendrieji reikalavimai“ minimalūs atstumai tarp įvažiavimų / išvažiavimų dešiniaisiais posūkiais D kategorijos gatvėse neregamentuojami.

Eil. Nr.	Kategorija	Minimalus atstumas tarp sankryžų, m	Minimalus atstumas tarp įvažiavimų/išvažiavimų dešiniaisiais ³ , ⁴ posūkiais, m ¹
4.	D	50	-

Vadovaujantis STR 2.06.04:2014 „Gatvės ir vietinės reikšmės keliai. Bendrieji reikalavimai“, D kategorijos gatvėse reglamentuotas projektinis greitis – 30 km/h.

Patvirtintu detaliuoju planu nustatytos gatvių raudonosios linijos nėra keičiamos. Šiaurinėje (Jono Šliūpo gatvės) ir vakarinėje (Kazio Bizausko gatvės) pusėse nustatytos gatvių raudonosios linijos sutampa su planuojamo sklypo ribomis.

Automobilių parkavimo vietos planuojamos sklypo ribose, vadovaujantis statybos techninio reglamento STR 2.06.04:2014 „Gatvės ir vietinės reikšmės keliai. Bendrieji reikalavimai“ 30 lentelė, užtikrinant saugius atstumus nuo automobilių parkavimo aikštelių iki esamų ir planuojamų gyvenamųjų ir visuomeninės paskirties pastatų.

Igyvendinant detaliuoju plano koregavimo sprendinius, techninio projekto metu turi būti gautas valstybinės žemės patikėtinio sutikimas, įrengti įvažiavimą / išvažiavimą valstybinėje žemėje, užtikrinti saugaus eismo reikalavimus. Eismo reguliavimo ir eismo saugumo priemonės pagal poreikį planuoti techninio projekto metu, vadovaujantis Kelio ženklų įrengimo ir vertikaliojo ženklinimo, Kelių horizontaliojo ženklinimo, Kelių eismo taisyklėmis ir kitais teisės aktais bei norminiais dokumentais, reglamentuojančiais eismo saugumo ir reguliavimo priemonių įrengimą.

Inžinerinė infrastruktūra. Sprendiniai nėra koreguojami.

Insoliacija. Projektuojant statinius būtina, vadovautis STR 2.02.09:2005 “Vienbučiai ir dvibučiai gyvenamieji pastatai” (18,19 p. Namų insoliacijos reikalavimai: gyvenamuosiuose kambariuose kovo 22 d. arba rugsėjo 22 d. insoliacijos trukmė turi būti ne trumpesnė kaip 2,5 valandos. Per šią trukmę tiesioginių saulės spindulių kritimo kampai turi būti ne mažesni kaip: vertikalus kampas – 6° (kampas, kurį sudaro saulės spindulys su horizontaliu paviršiumi, esančiu išorinės sienos įstiklinto paviršiaus apatinės dalies lygyje); I horizontalus kampas – 20° (kampas, kurį sudaro saulės spindulys su išorinės sienos įstiklinto paviršiumi), Lietuvos higienos norma HN 98:2000 “Natūralus ir dirbtinis darbo vietų apšvietimas. Apšvietos ribinės vertės ir bendrieji matavimo reikalavimai.“

Planuojamuose objektuose turi būti užtikrinamos natūralaus apšvietimo sąlygos.

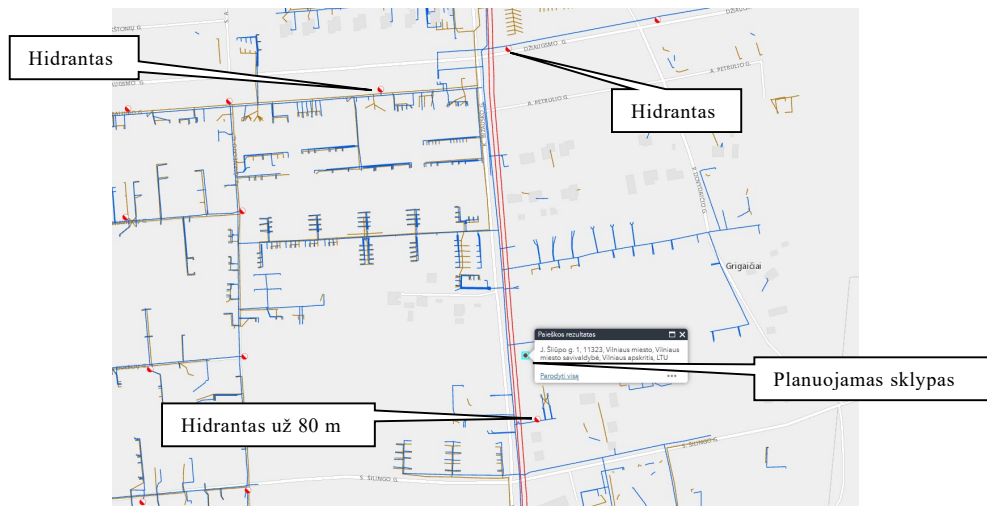
Gaisrų gesinimas. Projekte užtikrinamas priešgaisrinių automobilių privažiavimas prie planuojamame sklype esamo pastato K. Bizausko gatve. Rengiant pastato ir kitų statinių techninius projektus, ugniai atsparumo laipsnis ir tarpusavio atstumai turi būti projektuojami laikantis galiojančių gaisro saugos ir kitų normatyvinių dokumentų reikalavimų. Techninio projekto stadijoje, priešgaisriniai atstumai tarp pastatų turi būti nustatomi pagal „Gaisrinės saugos pagrindinius reikalavimus“, patvirtintus 2010-12-07 Priešgaisrinės apsaugos ir gelbėjimo departamento prie Vidaus reikalų ministerijos direktoriaus įsakymu Nr. 1-338, 6 lentelę:

Minimalūs priešgaisriniai atstumai tarp pastatų:

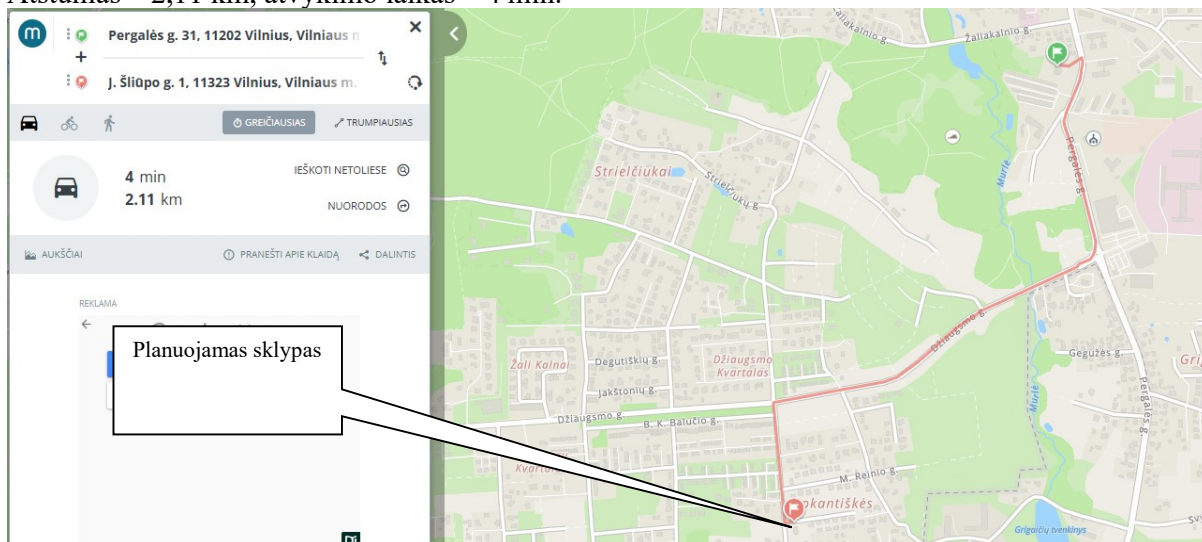
Pastato atsparumo ugniai laipsnis	Atstumas (m) iki gretimų pastatų, kurių atsparumo ugniai laipsnis		
	I	II	III
I	6	8	10
II	8	8	10
III	10	10	15

Gretimuose sklypuose, tik rytinėje pusėje yra pastatas, kuris nutolęs >12m, kas atitinka II ugniai atsparumo laipsnį. Kitose pusėse pastatų nėra. Techninio projekto metu, jei priešgaisrinis atstumas tarp pastatų yra mažesnis už reikalaujamą, turi būti gauti sutikimai dėl neišlaikomų priešgaisrinių atstumų ar gaisrinio skyriaus apjungimo. Gaisro plitimas gali būti ribojamas priešgaisrinėmis uztvaromis, kurios atskiria gretimus pastatus ir savo konstrukcijos ypatumais užtikrina, kad kilus gaisrui vienoje priešgaisrinės uztvaros pusėje, jis neišplistų į už jos esantį gretimą pastatą.

Gaisrų gesinimas numatomas nuo esamo priešgaisrinio hidranto nutolusio apie 80 m atstumu nuo planuojamo sklypo į pietus.



Ištrauka iš UAB Vilniaus vandenys „Vandetiekio ir nuotekų tinklų“ žemėlapis Artimiausias priešgaisrinio gelbėjimo pajėgų padalinys – Vilniaus apskrities Priešgaisrinė gelbėjimo valdyba, 4 –oji komanda, Pergalės g. 31, Vilniuje. Atstumas – 2,11 km, atvykimo laikas – 4 min.



Artimiausio priešgaisrinio gelbėjimo pajėgų padalinio dislokacija (www.maps.lt)

Želdynai

Visi želdynai formuojami pagal individualius savininkų poreikius, atsižvelgiant į patvirtintame detalijame numatytą 25 proc. priklausomųjų želdynų normą.

Techninio projekto metu būtina užtikrinti, kad nebūtų pažeistos trečiųjų asmenų teisės.

Projekto vadovė: Gražina Meidutė