

SODININKŲ BENDRIJOS „KERAMIKAS“ SKLYPŲ DVARČIONIŲ SODŲ G. 1-OJOJE (KADASTRO NR. 0101/0037:505 IR 0101/0037:537) DETALIOJO PLANO SPRENDINIŲ KEITIMO APIE 0,25 HA TERITORIJOJE ŽEMĖS SKLYPUOSE DVARČIONIŲ SODŲ 1-OJOJE G. 17, 19, 21 KARTU SU VALSTYBINĖS ŽEMĖS DALIMI TERITORIJŲ PLANAVIMO PROCESO INICIJAVIMO SUTARTIES PAGRINDU SPRENDINIŲ AIŠKINAMASIS RAŠTAS

Detaliojo plano keitimo tikslai ir uždaviniai:

Vadovaujantis 2023 m. spalio mėn. 19 d. Vilniaus miesto savivaldybės mero potvarkiu „Dėl leidimo keisti Sodininkų bendrijos „Keramikas“ sklypų Dvarčionių sodų g. 1-ojoje (kadastro Nr. 0101/0037:505 ir 0101/0037:537) detaliojo plano sprendinius apie 0,25 ha teritorijoje žemės sklypuose Dvarčionių sodų 1-ojoje g. 17, 19, 21 kartu su valstybinės žemės dalimi teritorijų planavimo proceso inicijavimo sutarties pagrindu“ Nr. 955-1130/23 bei planavimo darbų programa detaliojo planavimo dokumentui rengti, planavimo tikslai ir detaliojo plano keitimo uždaviniai:

suformuoti įsiterpusį valstybinės žemės plotą atskirais sklypais, prijungti suformuotus žemės sklypus prie esamų sklypų (kadastro Nr. 0101/0037:1498, kadastro Nr. 0101/0037:924) Dvarčionių Sodų 1-ojoje g. 19, 21, nustatyti sklypams mėgėjų sodų žemės sklypų naudojimo būdą, naujų žemės sklypų ribas ir plotus, teritorijos naudojimo reglamentus vadovaujantis Vilniaus miesto savivaldybės teritorijos bendrojo plano sprendiniais.

Papildomi planavimo uždaviniai: numatyti kompozicinius ryšius su gretimomis teritorijomis, susisiekimo komunikacijas ir joms funkcionuoti reikalingų servitutų poreikį, suformuoti optimalią urbanistinę struktūrą, vykdyti institucijų išduotose planavimo sąlygose nurodytus reikalavimus.

Teritorijų planavimo sąlygos detaliojo plano keitimo rengimui:

1. Vilniaus miesto savivaldybės administracijos Teritorijų planavimo sąlygos Nr. REG329769, 2024-05-20 (A676-6/24(2.15.1.21E-TPS), 2024-01-17);
2. Aplinkos apsaugos agentūros Teritorijų planavimo sąlygos Nr. REG331441, 2024-05-28;
3. Priešgaisrinės apsaugos ir gelbėjimo departamento Teritorijų planavimo sąlygos Nr. REG332332, 2024-05-29;
4. AB „Energijos skirstymo operatorius“ Teritorijų planavimo sąlygos Nr. REG329873, 2024-05-16;
5. Nacionalinio visuomenės sveikatos centro prie Sveikatos apsaugos ministerijos Teritorijų planavimo sąlygos Nr. REG330290, 2024-05-20;
6. VĮ Transporto kompetencijų agentūros Teritorijų planavimo sąlygos Nr. REG331490, 2024-05-24;
7. Lietuvos kariuomenės Teritorijų planavimo sąlygos Nr. REG29164587, 2025-01-23.

Strateginis pasekmių aplinkai vertinimas (SPAV):

Neatliekama poveikio aplinkai vertinimo (SPAV) atranka, nes numatoma ūkinė veikla ir jos mastai, būdas nepatenka į veiklos rūšių įrašytų į Planuojamos ūkinės veiklos poveikio aplinkai vertinimo įstatymo (2005, Nr. 84-3105, 2008, Žin., 81-3167) 1 ar 2 priedų sąrašus.

Sodų bendrijoje „Keramikas“ planuojama teritorija sudaro trys žemės sklypai ir įsiterpes nesuformuotas laisvos valstybinės žemės plotas:

Nr.	Adresas/ Paskirtis/ naudojimo būdas/ plotas	Esamas – registruotas užstatymas
1	Vilniaus m. sav., Dvarčionių sodų 1-oji g. 17 (kad. Nr. 0101/0037:1492)/ Žemės ūkio/ mėgėjų sodo žemės sklypai/ 842 kv.m.	178,63 kv.m. ploto vienbutis gyvenamasis namas (unikalus Nr. 4400-1942-3420)
2	Vilniaus m. sav., Dvarčionių sodų 1-oji g. 19 (kad. Nr. 0101/0037:1498)/ Žemės ūkio/ mėgėjų sodo žemės sklypai/ 1201 kv.m.	185,29 kv.m. ploto vienbutis gyvenamasis namas (unikalus Nr. 4400-4613-1522)
3	Vilniaus m. sav., Dvarčionių sodų 1-oji g. 21 (kad. Nr. 0101/0037:924)/ Žemės ūkio/ mėgėjų sodo žemės sklypai/ 286 kv.m.	79,89 kv.m. ploto sodo pastatas su automobilių stogine (unikalus Nr. 4400-5810-7776)
4	Vilnius/ apie 150 kv.m.	Nesuformuotas įsiterpęs laisvos valstybinės žemės plotas tarp Dvarčionių sodų 1-oji g. 19 ir Dvarčionių sodų 1-oji g. 21

Planuojama teritorija šiaurinėje ir rytinėje pusėse apribota Dvarčionių Sodų 1-oji gatvės, o pietrytinėje ir pietinėje pusėse antropogeniniais komponentais (užstatyta teritorija):



Keičiami Vilniaus miesto savivaldybės tarybos 2008 m. birželio 18 d. sprendimu Nr. 1-562 „Dėl sodininkų bendrijos „Keramikas“ sklypų Dvarčionių Sodų 1-ojoje gatvėje detaliojo plano tvirtinimo“.



Ištrauka iš patvirtinto detaliojo plano brėžinio

Patvirtintu detalioju planu, sklypams Nr. 1 ir 2 nustatyti teritorijos naudojimo reglamentai:

DETALIOJO PLANO TERITORIJOS TVARKYMO REŽIMO PAGRINDINIAI SPRENDINIAI												
Sklypams, žemės sklypų, aikštės nr.	Sklypo kampų koordinatės planu		Sidyplo plotas, m ²	Privatizuoja- mas plotas, m ²	Privatomieji teritorijos tvarkymo režimo reikalavimai			Apribojimai	Žemės sklypų adresai ir savininkai (naudotojai)			
	X	Y			Žemės sklypo naudojimo būdai ir pobūdis	Statinio aukščio atitiktis Aukštų skaičius	Užstatymo tankis Užstatymo intensyvumo indeksas			VI - elektros linijų apsaugos zona, m ²		
1	1	8066401.19	588774.75	842	105	Z1.1	200 (10.5m)	30%	0.4	193	Sėklintai	Dvarčionių sodų 1-oji g. Nr.35 Antakainio seniūnija Vilnius
	2	8066399.87	588781.82									
	3	8066398.67	588780.09									
	10	8066341.48	588771.31									
	11	8066341.80	588770.94									
	12	8066345.24	588758.75									
1A servitas	1a	8066401.19	588774.75	222	-	-	-	-	-	-	Servitutas 1A Antakainio seniūnija, apsaugos zona (reglantas)	Dvarčionių sodų 1-oji g. Nr.35A Antakainio seniūnija Vilnius
	2a	8066400.82	588777.71									
	3a	8066370.88	588789.20									
	9a	8066371.29	588781.10									
	9a	8066367.24	588779.7									
	9a	8066366.84	588783.04									
2	3	8066398.67	588790.09	1201	396	Z1.1	202 (10.5m)	25%	0.4	17	Servitutas 1A Antakainio seniūnija, apsaugos zona (reglantas)	Dvarčionių sodų 1-oji g. Nr.35A Antakainio seniūnija Vilnius
	4	8066387.20	588800.47									
	6	8066385.79	588810.80									
	6	8066355.78	588787.74									
	7	8066358.46	588794.81									
	9	8066337.50	588783.04									
2A servitas	3a	8066371.29	588781.10	17	-	-	-	-	-	-	Servitutas 2A Antakainio seniūnija, apsaugos zona (reglantas)	Dvarčionių sodų 1-oji g. Nr.35A Antakainio seniūnija Vilnius
	4a	8066371.44	588785.38									
	5a	8066367.39	588784.03									
	5a	8066367.24	588779.7									

Atitikimas Vilniaus miesto savivaldybės teritorijos bendrojo plano sprendiniams

Vadovaujantis 2021-06-02 Vilniaus miesto tarybos sprendimu Nr. 1-972 patvirtinto Vilniaus miesto savivaldybės teritorijos bendrojo plano keitimo sprendiniais, planuojama teritorija patenka į mažo užstatymo intensyvumo zoną Nr. DVA-4-5, kuriai taikomi reglamentai:

Teritorijos naudojimo tipas - GV;GM;**ZS**;PA;SI. Pagrindinė žemės naudojimo paskirtis – KT (kita); Z (žemės ūkio paskirties žemė, remiantis 2025-05-07 Vilniaus miesto savivaldybės tarybos sprendimu „Dėl Vilniaus miesto savivaldybės teritorijos bendrojo plano koregavimo taisant technines klaidas“ Nr. 1-1063). Galimi žemės naudojimo būdai - G1;K;V;R;B;I2;E;Z1;Z5. Vyraujantis „foninis“ pastatų aukštis -. Didžiausias leistinas pastatų aukštų skaičius – 3. Didžiausias leistinas pastatų aukštis nuo žemės paviršiaus – 12 m. Užstatymo tipas – vd. Didžiausias leistinas sklypo užstatymo intensyvumas - 0.4. Didžiausias leistinas sklypo užstatymo tankis – 40 proc. Minimalus sklypo dydis naujai statybai – 400 kv.m. Maksimalus būstų skaičius sklype – 1. Sąlyginis didžiausias nelaidžių dangų kiekis sklype – 40 %. Didžiausias galimas vieno mažmeninės prekybos objekto bendras plotas – 500 m². Įgyvendinimo prioritetas - neprioritetinė plėtros teritorija. Infrastruktūros eksploatavimo tarifo koeficientas – 2. Infrastruktūros plėtros įmokos tarifo koeficientas – 16. Nustatyti tekstiniai reglamentai:

32-Teritorijai ar jos daliai (pagal BP Gamtinio karkaso schemą) taikyti Gamtinio karkaso nuostatų reikalavimus;

33-Teritorijai ar jos daliai (pagal BP brėžinį Geomorfologiniai gamtinio karkaso elementai) taikyti Šlaitų apsaugos ir tvarkymo reglamentą.



Ištrauka iš Vilniaus miesto savivaldybės teritorijos bendrojo plano

Keičiamo detaliojo plano sprendiniai:

- Į planuojamą teritoriją patenkantis sklypas Dvarčionių Sodų 1-oji g. 17 (kadastr. Nr. 0101/0037:1492) (patvirtintu detalioju planu nustatyti reglamentai nekeičiami):

teritorijos naudojimo tipas – ;
 teritorijos paskirtis - žemės ūkio;
 žemės sklypo naudojimo būdas – mėgėjų sodo žemės sklypai Z1;
 sklypo užstatymo tankis – 30%;
 užstatymo intensyvumas – 0.4;
 statinių aukštingumas – 2 (aukštis nuo žemės paviršiaus - 10,5 m);
 žemės sklypo plotas – 842 m²;
 priklausomųjų želdynų plotas – 35 proc.;
 užstatymo tipas – sodybinis;
 statinių paskirtys - vienas vienbutis gyvenamasis pastatas su priklausiniais.

- Tarp planuojamų sklypų Dvarčionių Sodų 1-oji g. 19 (kadastr. Nr. 0101/0037:1498) ir Dvarčionių Sodų 1-oji g. 21 (kad. Nr. 0101/0037:924) ribų yra įsiterpęs laisvos valstybinės žemės plotas, kuris formuojamas dvejomis lygiomis dalimis ir prijungiamas prie sklypų.

Esamas žemės sklypas Dvarčionių Sodų 1-oji g. 19 Nr. 2.1

teritorijos naudojimo tipas – ;
 teritorijos paskirtis - žemės ūkio;
 žemės sklypo naudojimo būdas – mėgėjų sodo žemės sklypai Z1;
 žemės sklypo plotas - 1201 m².

Formuojamas įsiterpęs žemės sklypas Nr. 2.2

teritorijos naudojimo tipas – ;

teritorijos paskirtis - žemės ūkio;
 žemės sklypo naudojimo būdas – mėgėjų sodo žemės sklypai Z1;
 žemės sklypo plotas – 75 m².

Formuojamas naujas žemės sklypas Nr. 2 (2.1+2.2)

teritorijos naudojimo tipas –;
 teritorijos paskirtis - žemės ūkio;
 žemės sklypo naudojimo būdas – mėgėjų sodo žemės sklypai Z1;
 sklypo užstatymo tankis – 12%,
 užstatymo intensyvumas – 0.15,
 statinių aukštingumas – 2 (aukštis nuo žemės paviršiaus - 10,75 m),
 formuojamas žemės sklypo plotas (2.1+2.2) – 1276 m²,
 priklausomųjų želdynų plotas – 35 proc.
 užstatymo tipas – sodybinis;
 statinių paskirtys - vienas vienbutis gyvenamasis pastatas su priklausiniais.

Esamas žemės sklypas Dvarčionių Sodų 1-oji g. 21 Nr. 3.1

teritorijos naudojimo tipas –;
 teritorijos paskirtis - žemės ūkio;
 žemės sklypo naudojimo būdas – mėgėjų sodo žemės sklypai Z1;
 žemės sklypo plotas - 286 m².

Formuojamas isiterpęs žemės sklypas Nr. 3.2

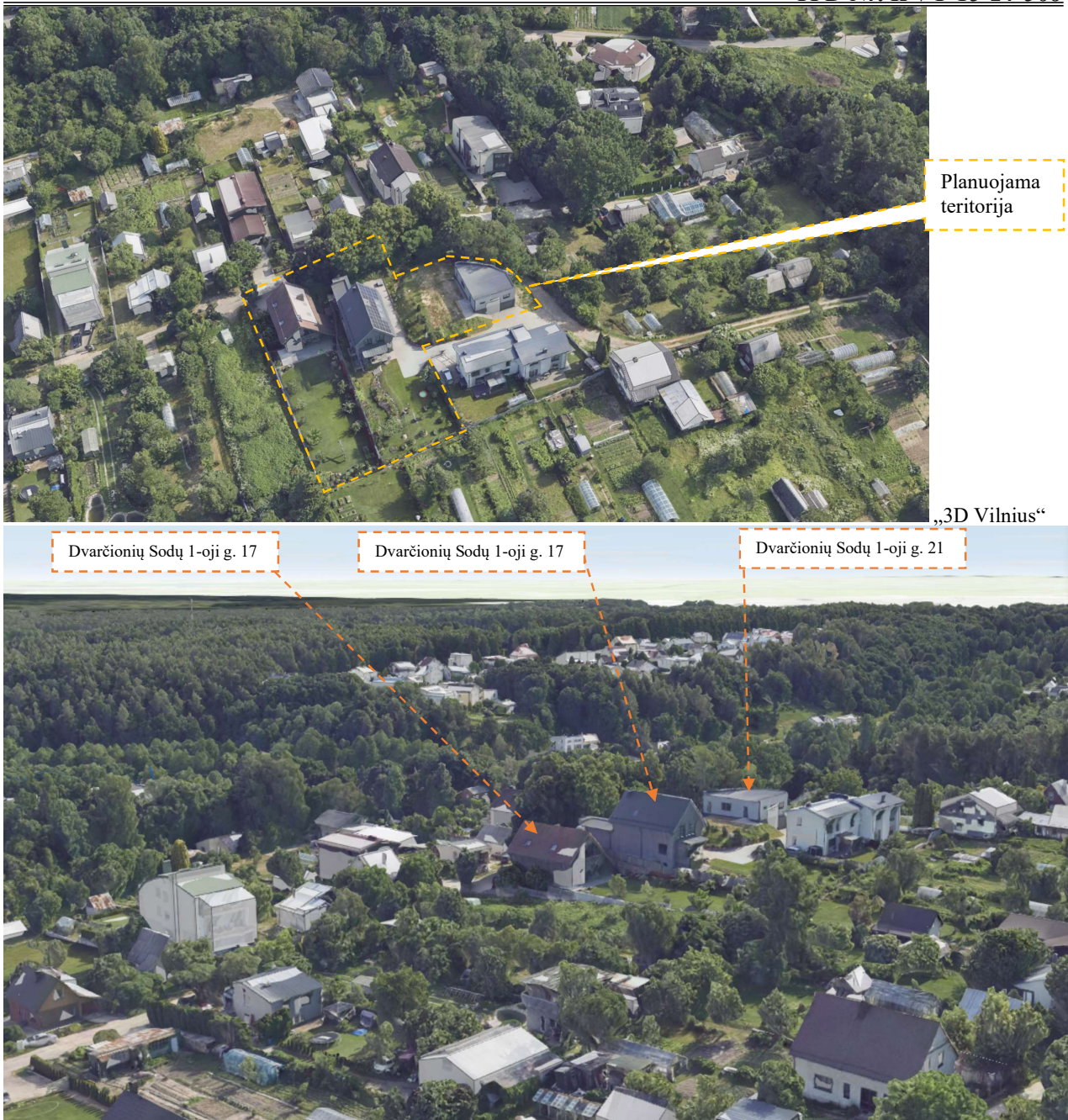
teritorijos naudojimo tipas –;
 teritorijos paskirtis - žemės ūkio;
 žemės sklypo naudojimo būdas – mėgėjų sodo žemės sklypai Z1;
 žemės sklypo plotas – 75 m².

Formuojamas naujas žemės sklypas Nr. 3 (3.1+3.2)

teritorijos naudojimo tipas –;
 teritorijos paskirtis - žemės ūkio;
 žemės sklypo naudojimo būdas – mėgėjų sodo žemės sklypai Z1;
 sklypo užstatymo tankis – 28%,
 užstatymo intensyvumas – 0.23,
 statinių aukštingumas – 1 (aukštis nuo žemės paviršiaus - 6,3 m),
 formuojamas žemės sklypo plotas (3.1+3.2) – 361 m²,
 priklausomųjų želdynų plotas – 35 proc.
 užstatymo tipas – sodybinis;
 statinių paskirtys - vienas vienbutis gyvenamasis pastatas su priklausiniais.

Sklypuose Nr. 2 ir Nr. 3, kurie patenka į 50 m pločio nuo šlaito paribės juostą, plėtra neplanuojama, todėl statybos zona, statybos riba ir užstatymo rodikliai nustatomi pagal esamą užstatymą.

Kadangi planuojamuose sklypuose yra esamas užstatymas erdviniai tūriai nėra planuojami.



Ištrauka iš „3D Vilnius“

Detaliojo plano iniciatoriai yra sklypų Dvarčionių Sodų 1-oji g. 19 ir Dvarčionių Sodų 1-oji g. 21 savininkai. Kadangi rengiamas detaliojo plano keitimas, planuojamas ir anksčiau detaliojo plane suplanuotas sklypas Dvarčionių Sodų 1-oji g. 17. Siekiant nepažeisti sklypo Dvarčionių Sodų 1-oji g. 17 savininkų teisėtų interesų patvirtintu detaliojo planu nustatyti teritorijos naudojimo reglamentai (užstatymo tankis, užstatymo intensyvumas, leistinas pastatų aukštis metrais ir leistinas pastatų aukštis aukštais) perkeliama į šio detaliojo plano keitimo sprendinius.

Atsižvelgiant į tai, kad šio projekto tikslas suformuoti įsiterpusį valstybinės žemės plotą atskirais sklypais, prijungti suformuotus žemės sklypus prie esamų sklypų, formuojamam sklypui Nr. 3 nėra taikomas Vilniaus miesto savivaldybės teritorijos bendrojo plano reglamentas – „minimalus sklypo dydis naujai statybai“, nes vadovaujantis 2021-06-02 Vilniaus miesto tarybos sprendimu Nr. 1-972 patvirtinto Vilniaus miesto savivaldybės teritorijos bendrojo plano sprendinių aiškinamojo rašto I skyriaus 10 punktu, „minimalaus sklypo dydžio naujai statybai reglamentas taikomas tik skaidant (pertvarkant)

sklypus“. Projektu sklypas Nr. 3.1 nėra skaidomas - dalinamas, o padidinamas įsiterpusios laisvos valstybinės žemės sąskaita.

Statybos zona, statybos riba:

Žemės sklype Nr. 1 statybos zona ir statybos riba planuojama atsižvelgiant į esamą užstatymą, esamą reljefą bei patvirtintame detaliojame plane nustatą statybos ribą: 3 m atstumu nuo sklypo vakarinės ribos; 23m atstumu nuo pietinės sklypo ribos; 3m atstumu nuo pietrytinės ir šiaurės rytinės sklypo ribos, o rytinėje pusėje ties esama stogine sutapatinama su sklypo riba; šiaurinėje pusėje atsitraukiant 8,48 m ir 10,12 m atstumais nuo sklypo ribos.

Žemės sklype Nr. 2 statybos zona ir statybos riba planuojama atsižvelgiant į esamą užstatymą: 3 m atstumu nuo sklypo vakarinės ribos; rytinėje pusėje 12m ir 16 m atstumais nuo naujai planuojamos sklypo ribos; 11,75m ir 19,53 m atstumais nuo šiaurinės sklypo ribos; pietinėje pusėje išskiriama atskira statybos zona, kurioje dabar stovi su betoniniu pamatu įrengtas šiltnamis. Ši zona yra 2,5 m atstumu nuo pietinės sklypo ribos (yra gautas besiribojančio sklypo Dvarčionių Sodų 2-oji g. 16, kad. Nr. 0101/0370:514 savininko A. K. sutikimas).

Žemės sklype Nr. 3 statybos zona ir statybos riba planuojama atsižvelgiant į esamą užstatymą: 3 m atstumu nuo pietinės, rytinės sklypo ribų, 5 m atstumu nuo šiaurinės sklypo ribos ir 6 m atstumu nuo projektuojamos naujos vakarinės sklypo ribos.

Statybos linija nenustatoma.

Nustatomos specialiosios žemės naudojimo sąlygos:

sklypui Nr. 1 – Aerodromų apsaugos zonos (III skyrius, I skirsnis). Elektros tinklų apsaugos zonos (III skyrius, IV skirsnis). Vandens tiekimo ir nuotekų, paviršinių nuotekų tvarkymo infrastruktūros apsaugos zonos (III skyrius, X skirsnis).

sklypui Nr. 2 – Aerodromų apsaugos zonos (III skyrius, I skirsnis). Elektros tinklų apsaugos zonos (III skyrius, IV skirsnis). Vandens tiekimo ir nuotekų, paviršinių nuotekų tvarkymo infrastruktūros apsaugos zonos (III skyrius, X skirsnis). Požeminio vandens vandenviečių apsaugos zonos (VI skyrius, XI skirsnis).

sklypui Nr. 2.1 – Aerodromų apsaugos zonos (III skyrius, I skirsnis). Elektros tinklų apsaugos zonos (III skyrius, IV skirsnis). Vandens tiekimo ir nuotekų, paviršinių nuotekų tvarkymo infrastruktūros apsaugos zonos (III skyrius, X skirsnis). Požeminio vandens vandenviečių apsaugos zonos (VI skyrius, XI skirsnis).

sklypui Nr. 2.2 – Aerodromų apsaugos zonos (III skyrius, I skirsnis).

sklypui Nr. 3 – Aerodromų apsaugos zonos (III skyrius, I skirsnis). Elektros tinklų apsaugos zonos (III skyrius, IV skirsnis). Vandens tiekimo ir nuotekų, paviršinių nuotekų tvarkymo infrastruktūros apsaugos zonos (III skyrius, X skirsnis).

sklypui Nr. 3.1 – Aerodromų apsaugos zonos (III skyrius, I skirsnis). Elektros tinklų apsaugos zonos (III skyrius, IV skirsnis). Vandens tiekimo ir nuotekų, paviršinių nuotekų tvarkymo infrastruktūros apsaugos zonos (III skyrius, X skirsnis).

sklypui Nr. 3.2 – Aerodromų apsaugos zonos (III skyrius, I skirsnis).

Aerodromo apsaugos zonos (III skyrius, I skirsnis). Vadovaujantis 2024-05-24 d. išduotomis VĮ Transporto kompetencijų agentūros Teritorijų planavimo sąlygomis Nr. REG331490, planuojama teritorija patenka į Vilniaus aerodromo apsaugos zoną “E”, kurioje naujai statomų arba rekonstruojamų statinių, kartu su visais ant jų sumontuotais įrenginiais absoliutus aukštis (altitudė) turi neviršyti 281 metrų. Rengiamu detaliojo plano keitimu nustatoma maksimali leistina altitudė 202,55 m. Tai nepažeidžia VĮ Transporto kompetencijų agentūros Teritorijų planavimo sąlygų Nr. REG331490 reikalavimų. Planuojamiems sklypams taikoma ši specialioji žemės naudojimo sąlyga.

Elektros tinklų apsaugos zonos (III skyrius, IV skirsnis). Dėl esamų elektros įvadų, sklypams Nr. 1, 2, 3, nustatoma ši specialioji žemės naudojimo sąlyga.

Vandens tiekimo ir nuotekų, paviršinių nuotekų tvarkymo infrastruktūros apsaugos zonos (III skyrius, X skirsnis). Sklypams taikomas šis apribojimas dėl esamų vandentiekio įvadų į sklypus Nr. 1 ir Nr. 3, vandens gręžinio sklype Nr. 2 bei kiekviename sklype esančių buitinių nuotekų valymo įrenginių. Priimama, kad įvadiniai tinklai yra iki 2,5 m gylio, todėl šiems tinklams nustatoma apsaugos zonos po 2,5 m.

Požeminio vandens vandenviečių apsaugos zonos (VI skyrius, XI skirsnis). Sklypui Nr. 2 taikomas šis apribojimas dėl sklype esančio vandens gręžinio (gręžinio indentifikavimo Nr. 68550). Vandens gręžinio apsaugos zona – 28 kv.m. (R-3m).

Vykdoma veikla atitinka Lietuvos Respublikos Specialiųjų žemės naudojimo sąlygų įstatyme Nr. XIII-2166 nurodytus reikalavimus.

Servitutai

Patvirtintu detaliuoju planu suplanuoti sklypuose Dvarčionių Sodų 1-oji g. 19 (kadastro Nr. 0101/0037:1498) ir Dvarčionių Sodų 1-oji g. 21 (kad. Nr. 0101/0037:924) inžinerinių tinklų servitutai naikinami dėl pasikeitusios situacijos (iškelta orinė elektros linija). Nauji servitutai neplanuojami.

Susisiekimas

Įvažiavimai į planuojamus sklypus Nr. 1, Nr. 2, Nr. 3 yra esami, vieni suplanuoti detaliuoju planu, kiti techniniu projektu. Į sklypą Nr. 1 yra esamas įvažiavimas iš šiaurinėje pusėje esamos Ds kategorijos Dvarčionių Sodų 1-osios gatvės, ir yra nekeičiamas. Į sklypą Nr. 2 yra esamas įvažiavimas iš rytinėje pusėje esamo privažiavimo nuo Ds kategorijos Dvarčionių Sodų 1-osios gatvės, ir yra nekeičiamas. Privažiavimo atstumas nuo Dvarčionių Sodų 1-osios gatvės iki sklypo yra iki 25 m. Šiam sklypui 2017-05-25 išduotas statybą leidžiantis dokumentas Nr. LSNS-01-170524-01003, pagal kurį įrengtas įvažiavimas į sklypą. Į sklypą Nr. 3 įvažiavimas yra esamas iš pietinėje pusėje esamo privažiavimo nuo Ds kategorijos Dvarčionių Sodų 1-osios gatvės.

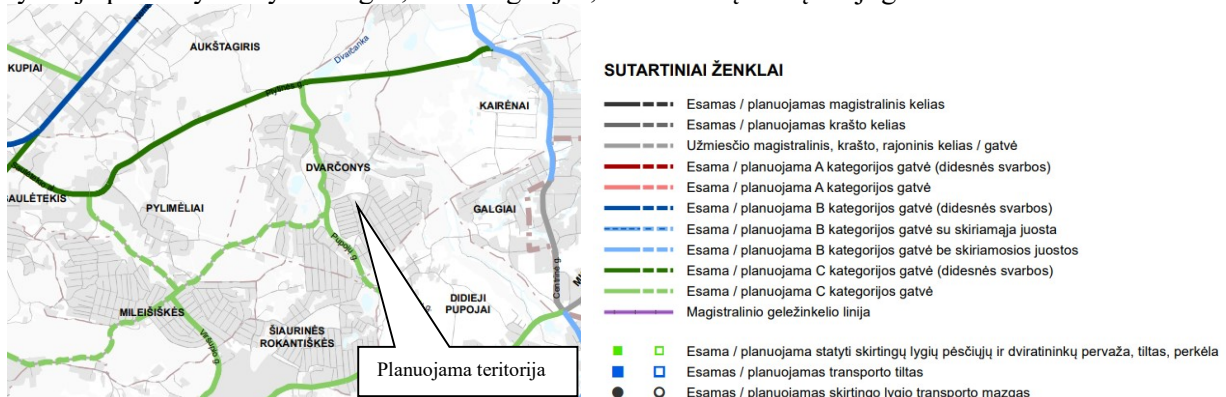
Ds kategorijos Dvarčionių Sodų 1-osios gatvės plotis tarp sklypų svyruoja nuo 5,51 m iki 7,58 m šiaurinėje pusėje, kas atitinka STR 2.06.04:2014 „Gatvės ir vietinės reikšmės keliai. Bendrieji reikalavimai“ minimalius reikalavimus. Taip pat atkreipiamas dėmesys, kad planuojama teritorija yra sodų bendrijoje.

Automobilių srautas neturės neigiamos įtakos esamam gatvės srautui, nes automobilių skaičius nepadidės, nes sklypų skaičius nesikeičia. Plėtra nenumatoma.

Automobilių parkavimas yra esamas - antžeminis, planuojamų sklypų ribose, kuris turi užtikrinti saugius atstumus nuo automobilių parkavimo aikštelių iki esamų ir planuojamų gyvenamųjų ir visuomeninės paskirties pastatų.

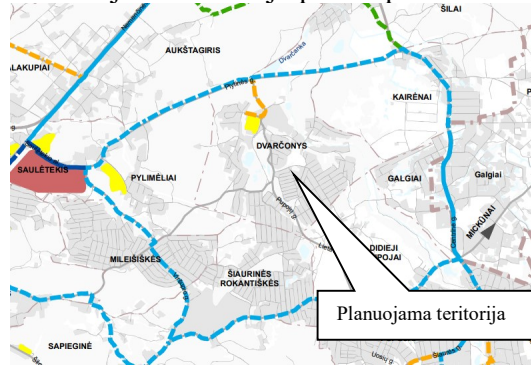
Eismo reguliavimo ir eismo saugumo priemonės pagal poreikį planuoti vadovaujantis Kelio ženklų įrengimo ir vertikaliojo ženklinimo, Kelių horizontaliojo ženklinimo, Kelių eismo taisyklėmis ir kitais teisės aktais bei norminiais dokumentais, reglamentuojančiais eismo saugumo ir reguliavimo priemonių įrengimą, Vilniaus miesto savivaldybės sprendimu 2016-06-15 tarybos sprendimu Nr. 1-518 „Dėl susisiekimo dviračiais projektų Vilniaus mieste savivaldybėje rengimo ir įgyvendinimo rekomendacijų tvirtinimo“ bei Vilniaus miesto savivaldybės administracijos direktoriaus 2018-12-17 patvirtintu įsakymu Nr. 30-3844/18(2.1.1E-TD2) „Dėl susisiekimo pėsčiomis projektų Vilniaus miesto savivaldybėje rengimo ir įgyvendinimo rekomendacijų tvirtinimo“.

Susisiekimo ir inžinerinė infrastruktūra šalia planuojamos teritorijos yra dalinai išvystyta. Šiaurinėje ir rytinėje pusėse yra žvyro dangos, Ds kategorijos, Dvarčionių Sodų 1-oji gatvė.



Ištrauka iš Vilniaus miesto savivaldybės bendrojo plano „Susisiekimo sistema. Gatvių kategorijų schema“

Vadovaujantis bendrojo plano sprendiniais šalia planuojamos teritorijos dviračių takai nėra numatomi.



SUTARTINIAI ŽENKLAI

- Esamos / planuojamos pagrindinės - magistralinės (E) dviračių trasos
- Esamos / planuojamos pagrindinės - tarprajoninės (E) dviračių trasos
- Esamos / planuojamos pagrindinės rekreacinės (E) dviračių trasos
- Esamos / planuojamos vietinės (F) dviračių trasos
- Planuojamas lynų keltuvai

Ištrauka iš Vilniaus miesto savivaldybės bendrojo plano „Susisiekimo sistema. Dviračių takų tinklo schema“

Inžinerinė infrastruktūra

Planuojama teritorija yra užstatyta ir turi pagrindinius inžinerines komunikacijas:

Sklypas Nr. 1 turi vandentiekio įvadą iš SB „Keramikas“ priklausančių vandentiekio tinklų. Turi vietinius buitinių nuotekų tinklus šiaurinėje sklypo dalyje, bei elektros įvadą.

Sklypas Nr. 2 turi vandens gręžinį (gręžinio indent. Nr. 68550), nes SB „Keramikas“ techninio projekto metu neišdavė sutikimo prisijungti SB „Keramikas“ priklausančių vandentiekio tinklų, dėl mažų pajėgumų. Turi vietinius buitinių nuotekų tinklus šiaurinėje sklypo dalyje, bei elektros įvadą.

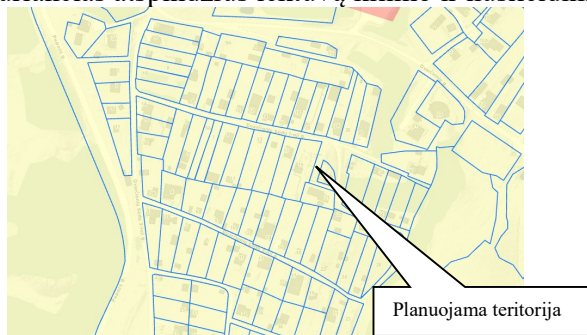
Sklypas Nr. 3 turi vandentiekio įvadą iš SB „Keramikas“ priklausančių vandentiekio tinklų. Turi vietinius buitinių nuotekų tinklus rytinėje sklypo dalyje, bei elektros įvadą.

Nauji inžineriniai tinklai neprojektuojami. **Esami vandens / nuotekų poreikiai yra pakankami, yra užtikrintas saugus geriamojo vandens tiekimas ir saugūs buitinių nuotekų ir buitinių atliekų tvarkymo būdai.**

Detaliojo plano koregavimas yra rengiamas jau užstatytoje urbanizuotoje teritorijoje ir šiuo metu visi inžineriniai tinklai aptarnauja joje stovinčius vienbučius gyvenamuosius namus, todėl esantys inžineriniai tinklai yra išsaugojami. Rengiant techninius pastatų ar kitų statinių projektus, privaloma gauti tiek elektros, tiek kitų inžinerinių tinklų iškėlimo sąlygas ir parengtus projektus su tinklų iškėlimo sprendiniais derinti su jas išdavusiomis institucijomis. Įgyvendinant detaliojo plano sprendinius, techninio projekto stadijoje statybos zonoje, kai bus planuojami konkretūs pastatai ir (ar) turintys stogą inžineriniai statiniai, numatomos įrengti aikštelės, turės būti įvykdyti Lietuvos Respublikos Specialiųjų žemės naudojimo sąlygų įstatymo reikalavimai elektros tinklų ir kitų tinklų apsaugos zonose.

Buitinių atliekų tvarkymas yra esamas, sudaryta sutartis su atliekas tvarkančia įmone.

Siekiant mažinti klimato kaitos padarinius, siūloma naudoti atsinaujinančius energijos šaltinius. Vadovaujantis Vilniaus miesto savivaldybės tarybos 2018-05-09 sprendimu Nr. 1-1525, patvirtinto Vilniaus miesto šilumos ūkio specialiojo plano sprendiniais, planuojama teritorija patenka į šildymo deginant gamtines dujas zoną. Ekologiški aprūpinamos teritorijos atžvilgiu šildymo būdai (elektra, geoterminei energija, saulės energija ir kiti atsinaujinantys energijos ištekliai, išskyrus kietąjį biokurą), yra galimi visoje Vilniaus miesto savivaldybės teritorijoje, nepriklausomai nuo nustatyto reglamento, išskyrus Tarptautinio Vilniaus miesto oro uosto apsaugos zonos teritoriją, kurioje nesuderinus Lietuvos Respublikos Vyriausybės nustatyta tvarka su Civilinės aviacijos administracija, draudžiama įrengti vėjo jėgaines ir kitus judamas dalis turinčius įrenginius bei saulės jėgaines, veidrodiniais paviršiais sukuriančias atspindžius lėktuvų kilimo ir nusileidimo erdvėje.



Ištrauka iš Šilumo ūkio specialiojo plano

Maksimalus nelaidžių dangų plotas - didžiausia nelaidžių dangų ploto dalis sklype - 40 proc., kuriai netaikomos kompensacinės priemonės. Viršijus nurodytą kiekį, reikia įrengti lietaus vandens infiltracines sistemas, o atsiradus centralizuotiems lietaus nuotekų tinklams, prisijungti prie jų.

Želdiniai

Planuojamoje teritorijoje yra medžių, kurių tvarkymas ir išsaugojimas turi būti vykdomas pagal Lietuvos Respublikos želdynų įstatymą; Kriterijus, pagal kuriuos medžiai ir krūmai, augantys ne miškų ūkio paskirties žemėje, priskiriami saugotiniams, patvirtintais Lietuvos Respublikos Vyriausybės 2008-03-12 nutarimu Nr. 206; Vilniaus miesto savivaldybės želdynų ir želdinių apsaugos taisyklės, patvirtintas Vilniaus miesto savivaldybės tarybos 2021-10-27 sprendimu Nr. 1-1211. Želdinių tvarkymas ir išsaugojimas sprendžiamas techninio projekto rengimo metu.

Planuojamos teritorijos medžių taksaciją 2024-09-09 atliko dendrologas A.S.:

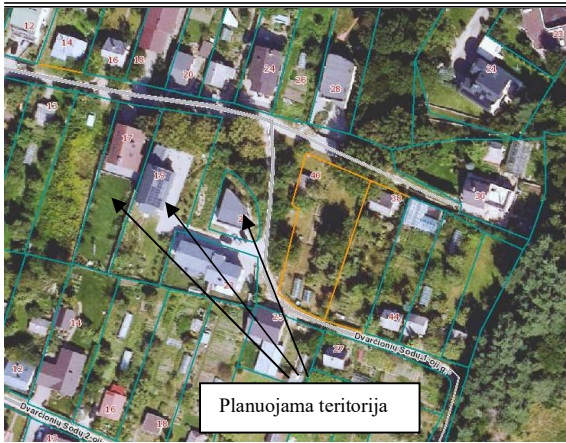
Eil. Nr.	Medžio pavadinimas	Medžio diametras 1,3 m aukštyje cm	Diametras prie šaknies kaklelio cm	Saugomo šaknų ploto spindulys m	Lajos projekcija m				Medžio būklė	Siūlomos tvarkymo priemonės
					Š	R	P	V		
1	Klevas paprastasis Acer platanoides	16; 12	20	1,92	1	1	1	1	Gera (1)	Nupjauti vieną kamieną
2	Trešnė Cerasus avium	17	20	2,04	1	1	1	1	Gera (1)	Formuoti vainiką
3	Trešnė Cerasus avium	18	20	2,16	1	1	1	1	Vidutinė (2)	Formuoti vainiką
4	Vyšnia Cerasus	8	11	0,96	1	1	1	1	Gera (1)	Formuoti vainiką
5	Obelis Malus	9	10	1,08	1	1	1	1	Gera (1)	Formuoti vainiką
6	Obelis Malus	6	7	0,72	0,5	0,5	0,5	0,5	Gera (1)	Formuoti vainiką
7	Obelis Malus	7	8	0,84	0,5	0,5	0,5	0,5	Gera (1)	Formuoti vainiką
8	Obelis Malus	6	7	0,72	0,5	0,5	0,5	0,5	Gera (1)	Formuoti vainiką
9	Obelis Malus	7	8	0,84	0,5	0,5	0,5	0,5	Gera (1)	Formuoti vainiką
10	Slyva Prunus	6	7	0,72	0,5	0,5	0,5	0,5	Gera (1)	Formuoti vainiką
11	Slyva Prunus	6	7	0,72	0,5	0,5	0,5	0,5	Gera (1)	Formuoti vainiką
12	Tuja vakarinė Thuja occidentalis	3	4	0,36	0,5	0,5	0,5	0,5	Gera (1)	
13	Kriaušė Pyrus	3	4	0,36	0,5	0,5	0,5	0,5	Gera (1)	Formuoti vainiką
14	Obelis Malus	6	7	0,72	0,5	0,5	0,5	0,5	Gera (1)	Formuoti vainiką
15	Trešnė Cerasus avium	5	6	0,6	0,5	0,5	0,5	0,5	Gera (1)	Formuoti vainiką
16	Obelis Malus	4	5	0,48	0,5	0,5	0,5	0,5	Gera (1)	Formuoti vainiką
17	Trešnė Cerasus avium	4	5	0,48	0,5	0,5	0,5	0,5	Gera (1)	Formuoti vainiką
18	Pušis paprastoji Pinus sylvestris	12	14	1,44	1	1	1	1	Gera (1)	Formuoti lają
19	Klevas paprastasis	26	32	3,12	2	1	2	2	Gera (1)	Formuoti lają

	Acer platanoides									
20	Liepa mažalapė Tilia cordata	32	38	3,84	2	2	2	2	Gera (1)	Formuoti lają
21	Liepa mažalapė Tilia cordata	24	32	2,88	1	1	2	2	Gera (1)	Formuoti lają
22	Liepa mažalapė Tilia cordata	38	45	4,56	2	2	2	2	Gera (1)	Formuoti lają
23	Liepa mažalapė Tilia cordata	20	25	2,4	1	1	1	1	Gera (1)	Formuoti lają
24	Liepa mažalapė Tilia cordata	25	33	3	2	2	2	2	Gera (1)	Formuoti lają
25	Liepa mažalapė Tilia cordata	26	31	3,12	1	1	1	2	Gera (1)	Formuoti lają
26	Liepa mažalapė Tilia cordata	28	38	3,36	2	2	2	2	Gera (1)	Formuoti lają
27	Liepa mažalapė Tilia cordata	24	30	2,88	2	1	1	1	Gera (1)	Formuoti lają
28	Liepa mažalapė Tilia cordata	42	48	5,04	3	3	3	3	Gera (1)	Formuoti lają
29	Liepa mažalapė Tilia cordata	33	38	3,96	3	3	3	3	Gera (1)	Formuoti lają
30	Liepa mažalapė Tilia cordata	22	26	2,64	2	2	2	2	Gera (1)	Formuoti lają
31	Liepa mažalapė Tilia cordata	18	21	2,16	1	1	1	1	Gera (1)	Formuoti lają
32	Liepa mažalapė Tilia cordata	16	19	1,92	1	1	1	1	Vidutinė (2)	Formuoti lają
33	Liepa mažalapė Tilia cordata	18	20	2,16	1	1	1	1	Vidutinė (2)	Formuoti lają
34	Thuja vakarinė Thuja occidentalis	3	4	0,36	0,5	0,5	0,5	0,5	Gera (1)	
35	Liepa mažalapė Tilia cordata	17; 16	22	2,16	1	1	1	1	Gera (1)	Formuoti lają
36	Liepa mažalapė Tilia cordata	23	28	2,76	1	1	1	1	Gera (1)	Formuoti lają
37	Liepa mažalapė Tilia cordata	36	41	4,32	2	2	2	2	Gera (1)	Formuoti lają
38	Liepa mažalapė Tilia cordata	18	23	2,16	1	1	1	1	Vidutinė (2)	Su puviniu, šalinti

Atlikus medžių taksaciją, teikiami siūlymai:

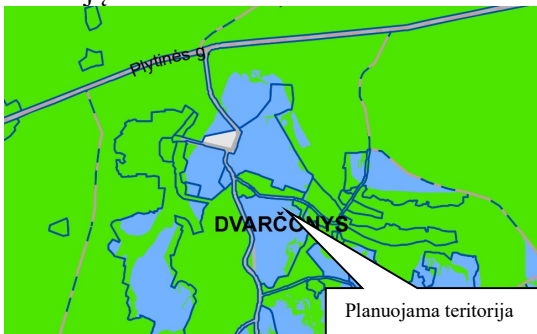
1. Medžiai, kurių diametrai didesni nei 20 cm 1,3 m aukštyje yra saugotini.

Planuojama teritorija šiaurinėje ir šiaurės rytinėje pusėje yra apribota tankiai apželdintos teritorijos, kuri užtikrina žaliąsias jungtis viešose erdvėse.



Ištrauka iš www.regia.lt

Visi projektuojami želdiniai detalaus plano ribose reikšmingi kaip estetinę, sanitarinę, apsaugos nuo triukšmo ir išmetamų oro teršalų, mikroklimato reguliavimo funkcijas atliekanti zona. Visi želdynai formuojami pagal individualius savininko poreikius. Planuojama teritorija patenka į gamtinio karkaso teritoriją.



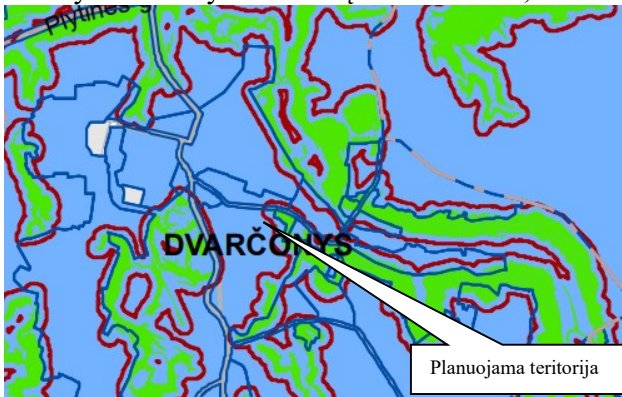
SUTARTINIAI ŽENKLAI

- Teritorijai ar jos daliai (pagal BP Gamtinio karkaso schemą) taikyti Gamtinio karkaso nuostatų reikalavimus
- Gamtinio karkaso dengiama teritorija

Ištrauka iš Vilniaus miesto savivaldybės bendrojo plano „Sprendiniai. Tekstinio reglamento Nr. 32 schema“

Sklypams Nr. 1, 2, 3 numatoma po 35 proc. priklausomųjų želdynų norma sklypuose. Užstatymo tankis ribojamas iki 30 proc.

Planuojama teritorija, vadovaujantis 2021-06-02 Vilniaus miesto tarybos sprendimu Nr. 1-972 patvirtinto Vilniaus miesto savivaldybės teritorijos bendrojo plano keitimo sprendimais, patenka į mažo užstatymo intensyvumo zoną Nr. DVA-4-5, kuriai taikomas 33 tekstinis reglamentas.



SUTARTINIAI ŽENKLAI

- Teritorijai ar jos daliai (pagal BP brėžinį Geomorfologiniai gamtinio karkaso elementai) taikyti Šlaitų apsaugos ir tvarkymo reglamentą
- Miesto geomorfologiniai elementai - šlaitai
- Nuo šlaito viršutinės ir apatinės briaunos taikomų apribojimų zona

Ištrauka iš Vilniaus miesto savivaldybės bendrojo plano „Sprendiniai. Tekstinio reglamento Nr. 33 schema“

Vadovaujantis Vilniaus miesto savivaldybės teritorijos bendrojo plano aiškinamuoju raštu, „71. Šlaitai – natūralios ir pusiau natūralios šlaitinės juostos, jų atkarpos, ar sudėtingos konfigūracijos paviršiai, kurių vidutinis nuolydis, matuojant nuo apatinės (papėdės) iki viršutinės briaunos – didesnės nei 10⁰, vidutinis aukštis – didesnis nei 6m, o užimamas plotas (horizontalioje projekcijoje) – ne mažesnis nei 1 ha; taip pat – raguvų šlaitai, kurių didžiausias aukštis viršija 6m, neribojant mažiausio aukščio, o nuolydžio ir ploto kriterijai – tokie patys, kaip aukščiau aprašytieji. 71.4.2. Pastatų aukštis ribojamas 50 m atstumu nuo šlaitų viršutinės ir apatinės briaunos. Šioje zonoje pastato aukštis negali viršyti pusės šlaito aukščio bei privalo būti mažesnis, nei pusė atstumo nuo pastato iki šlaito briaunos. 71.5.2. Naujų pastatų

statybą šlaituose ir jų 25m pločio viršutinių ir apatinių paribių juostose galima numatyti tik jeigu sklype yra esamas užstatymas – jį griauinant ar rekonstruojant.“

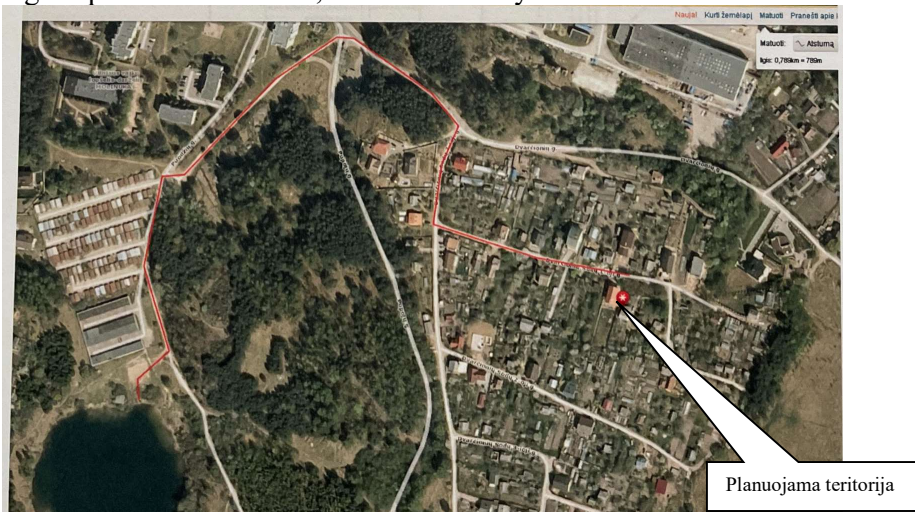
Vadovaujantis atlikta šlaitų analize, sklypams Nr. 2 ir Nr. 3 taikomas šlaitų reglamentas, todėl sklypams Nr. 2 ir Nr. 3 užstatymo rodikliai nustatomi pagal esamą užstatymą.

Sklypui Nr. 1 netaikomas šlaitų reglamentas, nes sklypas Nr. 1 nepatenka į 25 m ir 50 m pločio nuo šlaito paribės juostas.

Priešgaisrinė sauga

Projekte užtikrinamas priešgaisrinių automobilių privažiavimas prie planuojamų sklypų Dvarčionių Sodų 1-oji gatve ir privažiavimo keliu.

Vandens poreikis gaisrų gesinimui reikalingas 10 l/s, gaisrų gesinimo trukmė 3 valandos. Pagal priešgaisrinės apsaugos ir gelbėjimo departamento prie vidaus reikalų ministerijos direktoriaus įsakymo punktą Nr. 67.3. (kai nėra techninių galimybių įrengti gaisrinių hidrantų, vandens, gaisrui gesinti, tiekimą leidžiama numatyti iš gaisrinių rezervuarų arba natūralių ir ar dirbtinių vandens telkinių). Vandens tiekimui, gaisrų gesinimui iš išorės, numatoma naudoti vandens telkinį, esantį Puodžių g., nutolusį nuo planuojamos teritorijos apie 790 m atstumu. Prie telkinio yra sutankinto žvyro dangos apsisukimo aikštelė, kurios matmenys 12m x 12m.



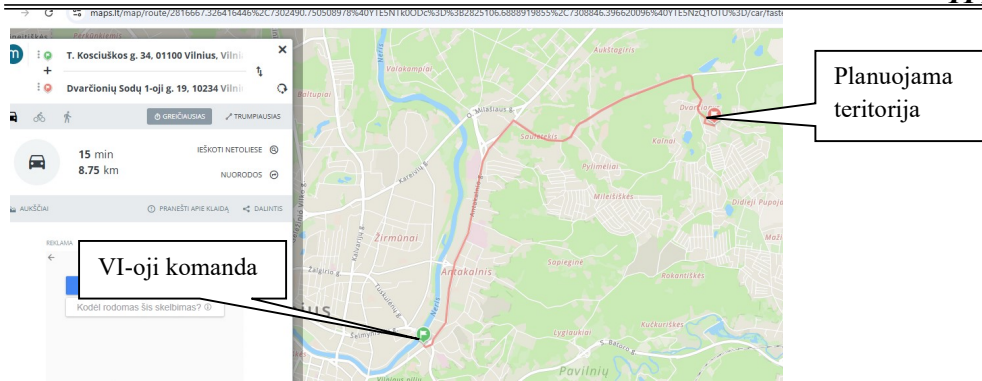
Ištrauka iš maps.lt

Dalyje sklypų Nr. 1 ir Nr. 2 statybos zonos apjungiamos. Visur kitur planuojamas atstumas tarp statybos ribų 6 m, tai atitinka I ugniai atsparumo laipsnį. Tarp sklypuose Nr. 2 ir Nr. 3 projektuojamų statybos zonų 18 m, tai atitinka III ugniai atsparumo laipsnį. Norint statyti naujus pastatus, reikia išlaikyti minimalius priešgaisrinius atstumus tarp pastatų.

Jei ateityje būtų griaujami esami pastatai ir statomi nauji, techninio projekto metu, būtina vadovautis Gaisrinės saugos pagrindiniais reikalavimais.

Jei bus neišlaikomi mažiausi leistini priešgaisriniai atstumai tarp esamų ir planuojamų statinių, medžių techninio projekto metu reikia gaisro plitimą į kitus statinius riboti priešgaisrinėmis sienomis. Priešgaisrinių sienų matmenys numatomi ne mažesni kaip didesniojo pastato išoriniai matmenys. Techninio projekto metu, žinant tikslus planuojamų pastatų kontūrus, tūrius, konfiguraciją sklype, ugniai atsparumo laipsnis ir tarpusavio atstumai turi būti projektuojami laikantis galiojančių gaisro saugos ir kitų normatyvinių dokumentų reikalavimų. Konkretūs priešgaisriniai atstumai tarp pastatų remiantis Gaisrinės saugos pagrindiniais reikalavimais (Priešgaisrinės apsaugos ir gelbėjimo departamento prie VRM direktoriaus 2010-12-07 įsakymu Nr. 1-338) turi būti įgyvendinami rengiant statinių techninius projektus.

Artimiausias priešgaisrinio gelbėjimo pajėgų padalinys – Vilniaus apskrities Priešgaisrinė gelbėjimo valdyba, VI-oji komanda, T. Kosciuškos g. 34, Vilniuje. Atstumas – 8,75 km, atvykimo laikas – 15 min.

Ištrauka iš www.maps.lt

Visuomenės sveikatos apsaugos ir aplinkosauginiai sprendiniai

Planuojamoje teritorijoje yra saugotinių medžių. Planuojama teritorija patenka į gamtinio karkaso teritoriją. Sklypo reljefas nėra lygus. Teritorija vertinama kaip mažai jautri antropogeniniam poveikiui ir tinkama esamai gyvenamųjų namų statybai.

Planuojamuose sklypuose nėra numatyta veikla, kurios pasėkoje būtų pažeisti aplinkos taršos ir higienos reikalavimai. Statiniai neteršia aplinkos. Esami gyvenamieji namai neigiamo poveikio aplinkai, kraštovaizdžiui, augmenijai ir gyvūnijai neturi.

Esama ir planuojama veikla atitinka Lietuvos Respublikos Specialiųjų žemės naudojimo sąlygų įstatyme Nr. XIII-2166 nurodytus reikalavimus.

Yra užtikrintas saugus geriamojo vandens tiekimas, saugūs buitinių nuotekų ir buitinių atliekų tvarkymo būdai.

Formuojamuose sklypuose yra užtikrinamos natūralaus apšvietimo sąlygos.

Vadovaujantis Lietuvos higienos normomis HN 80:2000 „Elektromagnetinis laukas darbo vietose ir gyvenamojoje aplinkoje. Parametrų normuojamos vertės ir matavimo reikalavimai 10 kHz - 300 GHz dažnių juostose“ ir HN 81:2005 „Judriojo radijo ryšio sistemų bazinės stotys“, nei planuojamojoje teritorijoje nei greta jos, radiotechninių objektų – nėra. Sklypai nepapuola į radiotechninių objektų skleidžiamos elektromagnetinės spinduliuotės sanitarines apsaugos ir ribinio užstatymo zonas. Detaliajame plane formuojamuose žemės sklypuose elektromagnetinio lauko intensyvumas privalo atitikti norminius reikalavimus, elektromagnetinio lauko intensyvumas negali viršyti HN 80:2015 nustatytų maksimalių verčių. Jei elektromagnetinio lauko vertės viršys normines vertes, radiotechninio objekto operatorius turės imtis priemonių, kad esamoje gyvenamojoje teritorijoje elektromagnetinis laukas atitiktų normatyvinius reikalavimus.

Ruošiant techninį projektą papildomai vadovautis: STR 2.01.01(3):1999 „Esminiai statinio reikalavimai. Higiena, sveikata, aplinkos apsauga“.

Vykdamas visus projekte keliamus reikalavimus teritorijos tvarkymo režimui, t.y. pastatų aukštingumui, tūriui, užstatymo tankiui, statybos vietai bei pastatų funkcijai projekto sprendiniai bus palankūs bei naudingi nagrinėjamos teritorijos apylinkių urbanistinei raidai.

Planuojama teritorija yra urbanizuota.

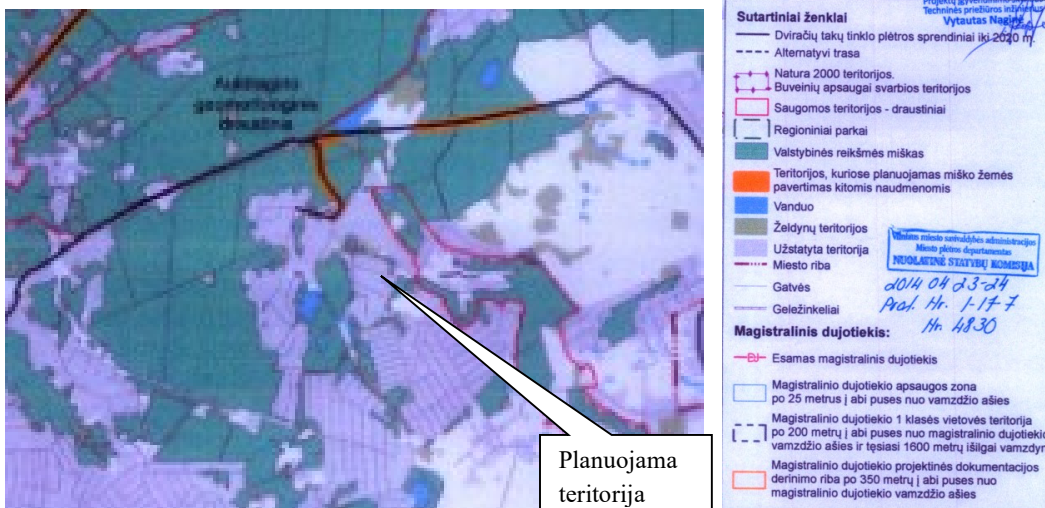
Lietuvos kariuomenės vado reikalavimai:

- 1) rengiant detalų planą vadovujamasi Lietuvos Respublikoje galiojančių teisės aktų reikalavimais, galiojančiais teritorijų planavimo dokumentais, kadastro registro duomenimis;
- 2) vykdomos Lietuvos Respublikos Specialiųjų žemės naudojimo sąlygų įstatymo nuostatos (taip pat ir 132, 133, 134, 135 (visa planuojama teritorija patenka į šią zoną) straipsnių nuostatos);
- 3) plano sprendiniai negali pabloginti Vilniaus mieste esančių Krašto apsaugos ministerijos ir Lietuvos kariuomenės dalinių valdomų ir naudojamų teritorijų naudojimo ir funkcionavimo sąlygų ir nustatyti naujų, karinių dalinių teritorijų ribas kertančių, sanitarinių, apsaugos ar kitokių zonų, kurios ribotą veiklą ir infrastruktūros plėtrą krašto apsaugos tikslams skirtose teritorijose;
- 4) vykdyti Lietuvos Respublikos Vyriausybės 2012 m. gegužės 29 d. nutarimo Nr. 625 „Dėl Aviacijai galinčių kliudyti statinių statybos, rekonstravimo, įrenginių įrengimo ir želdinių sodinimo (įveisimo) derinimo tvarkos aprašo patvirtinimo ir įgaliojimų suteikimo“ nuostatas;

- 5) vykdyti Lietuvos Respublikos Vyriausybės 2012 m. gegužės 29 d. nutarimo Nr. 626 „Dėl Informacijos apie Lietuvos Respublikos teritorijas, kuriose, atsižvelgiant į nacionalinio saugumo reikalavimus, gali būti taikomi vėjo elektrinių projektavimo ir statybos apribojimai, teikimo ir vėjo elektrinių projektavimo bei statybos vietų šiose teritorijose derinimo tvarkos aprašo patvirtinimo“ nuostatas;
- 6) planuojant laikytis Lietuvos Respublikos susisiekimo ministro 2004 m. birželio 16 d. įsakymo Nr. 3-353 „Dėl Lietuvos Respublikos oro erdvės draudžiamų, ribojamų ir pavojingų zonų nustatymo“ nuostatų ir įvertinti, kad oro erdvėje yra nustatytos pavojingos zonos: EY P5 Vilnius, EY P6 Turniškės, EY P22 Pilaitė;
- 7) planuojamoje teritorijoje draudžiamas vėjo elektrinių projektavimas ir statyba, nes ji patenka į Lietuvos kariuomenės vado 2016 m. vasario 15 d. įsakymu Nr. V-217 „Dėl Lietuvos Respublikos teritorijų, kuriose gali būti ribojami vėjo elektrinių (aukštų statinių) projektavimo ir statybos darbai, žemėlapio patvirtinimo“ patvirtintame žemėlapyje nurodytas teritorijas, kuriose vėjo elektrinių projektavimas ir statyba yra draudžiami;
- 8) vykdyti Lietuvos Respublikos atsinaujinančių išteklių energetikos įstatymo nuostatas (žr. 49 str. 19 dalies nuostatas);
- 9) vykdyti Lietuvos Respublikos aviacijos įstatymo 13 str. nuostatas.

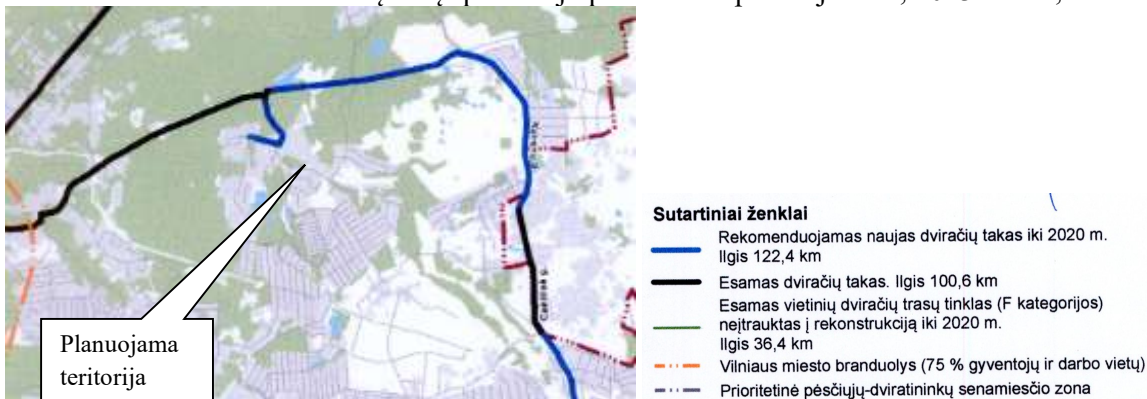
Specialiojo teritorijų planavimo dokumentų įvertinimas:

1. Vilniaus miesto dviračių takų specialusis planas, T00072197, 2014-07-11:



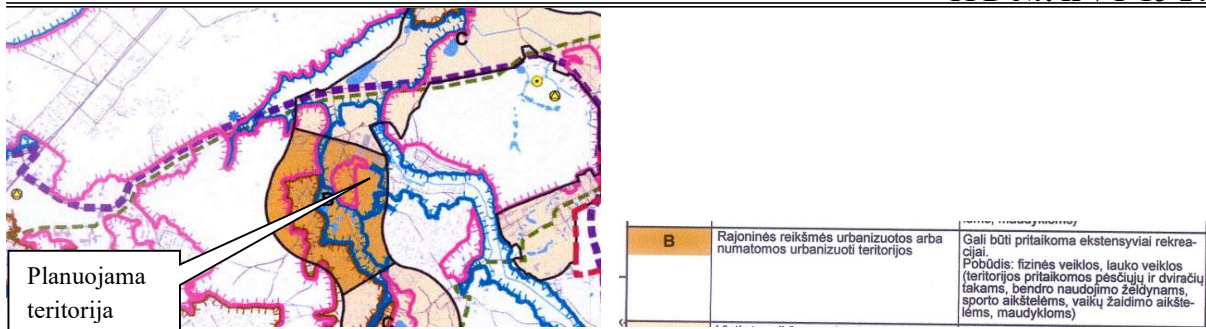
Ištrauka iš Vilniaus miesto dviračių trasų specialiojo plano brėžinio „Dviračių takų tinklo plėtos sprendiniai. Dviračių takų tinklo plėtra iki 2020 m“.

2. Vilniaus miesto dviračių takų specialiojo plano konceptualioji dalis, 2013-12-11, Nr. 1-1572:



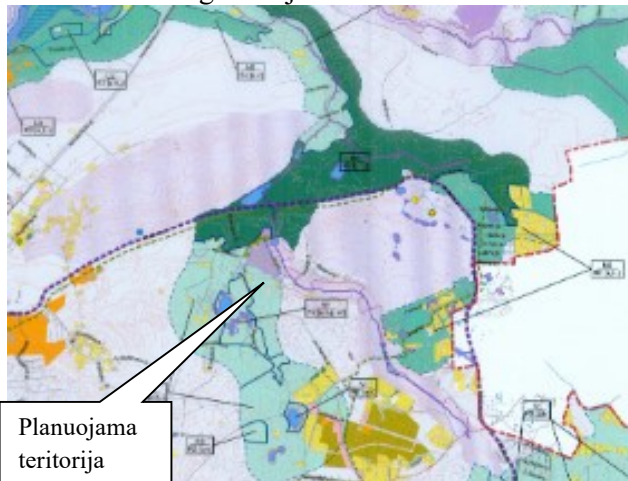
Ištrauka iš Vilniaus miesto dviračių trasų specialiojo plano brėžinio „Dviračių takų tinklo plėtos koncepcija. 3 variantas“.

3. Vilniaus miesto vandens telkinių slėnių apsaugos ir pritaikymo rekreacijai specialiojo plano koncepcija, 2014-06-18 Nr. 1-1898:



Ištrauka iš Vilniaus miesto vandens telkinių slėnių apsaugos ir pritaikymo rekreacijai specialiojo plano – koncepcijos sprendinių schemos.

4. Vilniaus miesto vandens telkinių slėnių apsaugos ir pritaikymo rekreacijai specialusis planas, TPDR registracijos Nr. T00075982:



Ištrauka iš Vilniaus miesto vandens telkinių slėnių apsaugos ir pritaikymo rekreacijai specialiojo plano pagrindinio brėžinio.

Detaliojo plano keitimo sprendiniai neigiamos itakos gretimai teritorijai nedaro, nes planuojama teritorija yra urbanizuota ir prijungiama laisva įsiterpusi valstybinė žemė tarp dviejų planuojamų sklypų.

PV Gražina Meidutė