



STATYTOJAS	VILNIAUS MIESTO SAVIVALDYBĖ
SUTARTIES PAVADINIMAS	AUTOMOBILIŲ STOVĖJIMO AIKŠTELIŲ INFRASTRUKTŪROS PLĖTRA SANTARIŠKIŲ MEDICINOS ĮSTAIGŲ MIESTELYJE
PROJEKTO PAVADINIMAS	PRAVAŽIAVIMO KELIO, ESANČIO TIES ŽEMĖS SKLYPO (KAD. NR. 0101/0005:279) VAKARINE RIBA, JUNGTIES SU KELIU, ESANČIU TIES ŽEMĖS SKLYPO (KAD. NR. 0101/0005:279) ŠIAURINĖ RIBA, STATYBOS PROJEKTAS
PROJEKTO NUMERIS	CLD-18-11.02
PROJEKTO ETAPAS	PROJEKTINIAI PASIŪLYMAI (PP)
STATINIŲ PAVADINIMAS	PRIVAŽIAVIMO KELIAS
PROJEKTO DALIS	SUSISIEKIMO
ŽYMUO	S
LAIDA	0
STATINIO KATEGORIJA	NEYPATINGAS

ĮMONĖ	PAREIGOS	VARDAS, PAVARDĖ	ATESTATO NR.	PARAŠAS
UAB „CLOUD ARCHITEKTAI“	DIREKTORIUS	ANTANAS DAGELIS		
	STATINIO PROJEKTO VADOVAS	JOVILĖ PORVANECKAITĖ-DAGELIENĖ	A2114	
MB „Locus 3D“	STATINIO PROJEKTO DALIES VADOVAS	BENAS UBARTAS	36342	

2019 05 Vilnius

Statinio projekto pavadinimas: Pravažiavimo kelio, esančio ties žemės sklypo (kad. Nr. 0101/0005:279) vakarine riba, jungties su keliu, esančiu ties žemės sklypo (kad. Nr. 0101/0005:279) šiaurine riba, statybos projektas
Užsakovas: Vilniaus miesto savivaldybė

TURINYS

Titulinis lapas.....	1
Projektinių pasiūlymų bylos turinys.....	2
Projektinių pasiūlymų rengimo užduotis.....	3
Raštas dėl privažiavimo kelio ties molėtų plentų projektinių pasiūlymų.....	4
Aiškinamasis raštas.....	6
Vilniaus miesto savivaldybės administracijos prisijungimo prie susisiekimo komunikacijų sąlygos 2019-02-15 Nr. 19/163.....	11
Prašymas patikslinti prisijungimo prie susisiekimo komunikacijų sąlygas 2019-02-15 Nr. 19/16.....	12
Raštas dėl prisijungimo prie susisiekimo komunikacijų sąlygų Nr. 19/163 pakeitimo.....	13
Sprendimas dėl Santariškių medicinos miestelio detaliojo plano tvirtinimo	15
Patvirtinto Santariškių Medicinos miestelio detaliojo plano pagrindinis brėžinys.....	19
Topografinis planas	20
Brėžiniai	23

TVIRTINU:

Vilniaus miesto savivaldybės administracijos Miesto ūkio ir transporto departamento vyresnysis patarėjas, pavaduojantis departamento direktorių
Arūnas Visockas

2019 m. _____ mėn. ____ d.

PROJEKTINIŲ PASIŪLYMŲ RENGIMO UŽDUOTIS

1. **Statytojas:** *Vilniaus miesto savivaldybė.*
2. **Projekto vykdytojas:** *UAB „Santaros parkavimo paslaugos“.*
3. **Objekto pavadinimas:** *“Privažiavimo kelio, esančio ties žemės sklypo (kadastro Nr.0101/0005:279) vakarine riba, jungtį (sujungimą) su keliu, esančiu ties sklypo (kadastro Nr.0101/0005:279) šiaurine riba, projektavimo darbai”*
4. **Statybos rūšis:** *Statyba.*
5. **Objekto kategorija:** *Nesudėtingas.*
6. **Objekto rūšis:** *Susisiekimo komunikacijos (8.2).*

Projektinių pasiūlymų paskirtis: *Informuoti visuomenę apie statinio projektavimą pagal statybos techninio reglamento STR 1.04.04:2017 „Statinio projektavimas, projekto ekspertizė“ ir Vilniaus m savivaldybės administracijos direktorės 2015m.rugsėjo 18d. įsakymą Nr.40-331 „Dėl pranešimų apie projektus paskelbimo terminų ir būdų“.*

7. Projektinių pasiūlymų apimtis:

- 8.1. *Suplanuoti jungtį (sujungimą) pagal Prisijungimo prie susisiekimo komunikacijų sąlygų Nr. 19/163, 2019-02-15 reikalavimus.*
- 8.2. *Projektinių pasiūlymų apimtis turi atitikti STR 1.04.04:2017 „Statinio projektavimas, projekto ekspertizė“ reikalavimus.*

8. Projektinių pasiūlymų sudėtis:

- 9.1. *Aiškinamasis raštas;*
- 9.2. *Dangų planas;*
- 9.3. *Skersiniai pjūviai.*

9. Projektinius pasiūlymus derinti su: *Miesto ūkio ir transporto departamentu.*

10. Projekto dokumentų komplektų skaičius:

- 11.1. *Projekto bylą skaičius – 1 egz.*
- 11.2. *Kompiuterinė laikmena – 1 egz. kiekvienos rinkmenos (failo) minimalus raiškos reikalavimas 200 dpi. Maksimalus dydis – 10MB, galimi formatai – pdf, jpg.*
- 11.3. *Kompiuterinėje laikmenoje įrašyti projektiniai pasiūlymai turi būti pasirašyti juos parengusių asmenų elektroniniais parašais.*

Vilniaus miesto savivaldybės administracijos
Miesto ūkio ir transporto departamento
Susisiekimo komunikacijų skyriaus
Projektavimo, sąlygų išdavimo ir inžinerinių
tinklų poskyrio vyr. specialistė

Sonata Čapicė

20 19-03-01

Kvalifikacijos atestatų Nr. 16457, 27167

Vilniaus miesto savivaldybės administracijos
Miesto ūkio ir transporto departamento
Susisiekimo komunikacijų skyriaus
Projektavimo, sąlygų išdavimo ir inžinerinių
tinklų poskyrio l. e. p. vedėja

Marija Joteikiėnė

20 1903 01

Kvalifikacijos atestato Nr. 32220

Vilniaus miesto savivaldybės administracijos
Miesto ūkio ir transporto departamento
Susisiekimo komunikacijų skyriaus vedėjas

Antanas Kazimieras Niaura

20 1903 01



**VILNIAUS MIESTO SAVIVALDYBĖS ADMINISTRACIJOS
MIESTO ŪKIO IR TRANSPORTO DEPARTAMENTAS**

UAB „Santaros parkavimo paslaugos“

2019-04-

Nr. A51-

/19(2.9.4.5E-UK7)

į

Nr.

DĖL PRIVAŽIAVIMO KELIO TIES MOLĖTŲ PLENTU PROJEKTINIŲ PASIŪLYMŲ

Vilniaus miesto savivaldybės administracijos Inžinerinių statinių projektų ir projektinių pasiūlymų vertinimo darbo grupė peržiūrėjo Privažiavimo kelio, esančio ties žemės sklypo (kad. Nr. 0101/0005:279) vakarine riba, jungties su keliu, esančiu ties žemės sklypo (kad. Nr. 0101/0005:279) šiaurine riba, statybos projektinius pasiūlymus ir pasiūlymų sprendiniams pritaria.

Prašome techniniame projekte šaligatvio tęsinio vakarinėje kelio pusėje iki elektromobilių įkrovimo aikštelės statybą išskirti į antrą statybos etapą.

Direktorius

Virginijus Pauža

Sonata Čapienė, tel. (8 5) 211 2136, el. p. sonata.capiene@vilnius.lt

DETALŪS METADUOMENYS

Dokumento sudarytojas (-ai)	Vilniaus miesto savivaldybė 188710061, Konstitucijos pr. 3, LT-09601, Vilnius
Dokumento pavadinimas (antraštė)	DĖL PRIVAŽIAVIMO KELIO TIES MOLĖTŲ PLENTU PROJEKTINIŲ PASIŪLYMŲ
Dokumento registracijos data ir numeris	2019-04-12 Nr. A51-34001/19(2.9.4.5E-UK7)
Dokumento gavimo data ir dokumento gavimo registracijos numeris	–
Dokumento specifikacijos identifikavimo žymuo	ADOC-V1.0
Parašo paskirtis	Pasirašymas
Parašą sukūrusio asmens vardas, pavardė ir pareigos	Virginijus Pauža, Miesto ūkio ir transporto departamento direktorius, Miesto ūkio ir transporto departamentas
Sertifikatas išduotas	VIRGINIJUS PAUŽA, Vilniaus miesto savivaldybės administracija LT
Parašo sukūrimo data ir laikas	2019-04-12 08:18:58 (GMT+03:00)
Parašo formatas	XAdES-T
Laiko žymoje nurodytas laikas	2019-04-12 08:19:00 (GMT+03:00)
Informacija apie sertifikavimo paslaugų teikėją	ADIC CA-A, Asmens dokumentu israsymo centras prie LR VRM LT
Sertifikato galiojimo laikas	2017-11-17 10:04:02 – 2020-11-16 10:04:02
Informacija apie būdus, naudotus metaduomenų vientisumui užtikrinti	"Registravimas" paskirties metaduomenų vientisumas užtikrintas naudojant "RCSC IssuingCA, VI Registru centras - i.k. 124110246 LT" išduotą sertifikatą "Dokumentų valdymo sistema Avilys, Vilniaus miesto savivaldybės administracija, į.k.188710061 LT", sertifikatas galioja nuo 2018-12-27 14:17:37 iki 2021-12-26 14:17:37
Pagrindinio dokumento priedų skaičius	–
Pagrindinio dokumento pridedamų dokumentų skaičius	–
Priedamo dokumento sudarytojas (-ai)	–
Priedamo dokumento pavadinimas (antraštė)	–
Priedamo dokumento registracijos data ir numeris	–
Programinės įrangos, kuria naudojantis sudarytas elektroninis dokumentas, pavadinimas	Dokumentų valdymo sistema „Avilys“, versija 3.4.45
Informacija apie elektroninio dokumento ir elektroninio (-ių) parašo (-ų) tikrinimą (tikrinimo data)	Atitinka specifikacijos keliamus reikalavimus. Visi dokumente esantys elektroniniai parašai galioja (2019-04-12 09:11:00)
Paieškos nuoroda	–
Papildomi metaduomenys	Nuorašą suformavo 2019-04-12 09:11:00 Dokumentų valdymo sistema „Avilys“

AIŠKINAMASIS RAŠTAS

Esama situacija (kontekstas)

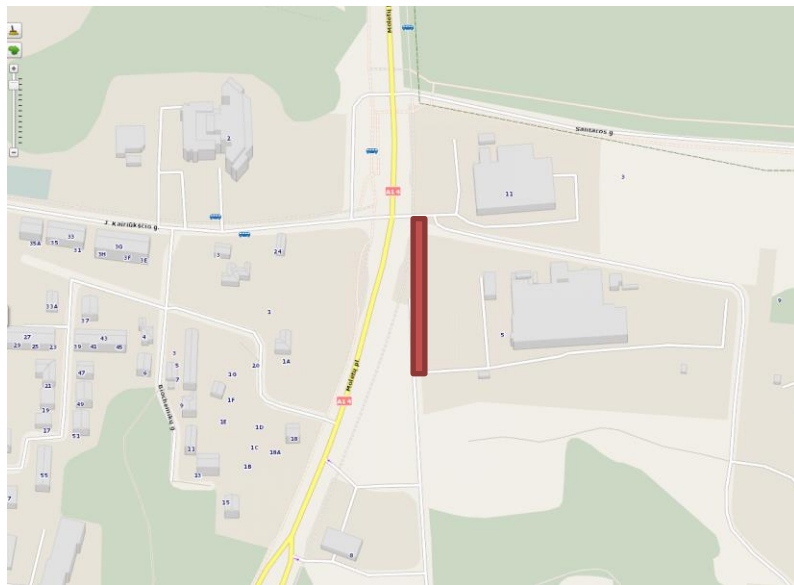
Automobilių stovėjimo vietų problema SMM aktuali ne vieną dešimtmetį. Vien VŠĮ Vilniaus universiteto ligoninės „Santaros klinikos“ dirba 5761 darbuotojai, iš jų 1269 gydytojai, 1944 slaugytojai ir kiti specialistai. Čia per metus vidutiniškai gydoma apie 1 mln. ambulatorinių ir apie 100 tūkst. stacionarinių pacientų. Be, to, SMM veikia ir kitos medicininio profilio įstaigos bei įmonės. Augant automobilizacijos lygiui ir medicinos paslaugų apimtims, SMM teritorijoje tolygiai didėja stovėjimo vietų poreikis ne tik medicinos personalo, bet ir pacientų bei lankytojų automobiliams, susijusių įmonių darbuotojams, aptarnaujančiam autotransportui. Perpildytose esamose aikštelėse, aplinkinėse gatvėse bei privažiavimuose prie įstaigų, net ant šaligatvių ir želdynų statomi automobiliai trikdo eismą, kelia medicinos darbuotojų bei atvažiavusių pacientų nepasitenkinimą parkavimo vietų trūkumu, aptarnavimo paslaugų kokybę.

2017 metų gale buvo pasirašyta koncesijos sutartis su viešąjį konkursą laimėjusia įmone, pagal kurią Santariškių medicinos įstaigų miestelyje (SMM) bus sukurta daugiaaukščių bei antžeminių stovėjimo aikštelių infrastruktūra su 2250 naujų automobilių stovėjimo vietų.

Viso, sutarties įgyvendinimo laikotarpiu, SMM bus suremontuotos aštuonios esamos ir pastatytos penkios naujos automobilių stovėjimo aikštelės: dvi antžeminės aikštelės, dvi daugiaaukštės aikštelės ir viena daugiaaukštė aikštelė su sandėliavimo patalpomis. Šis projektas parengtas vienai iš dviejų daugiaaukščių aikštelių.

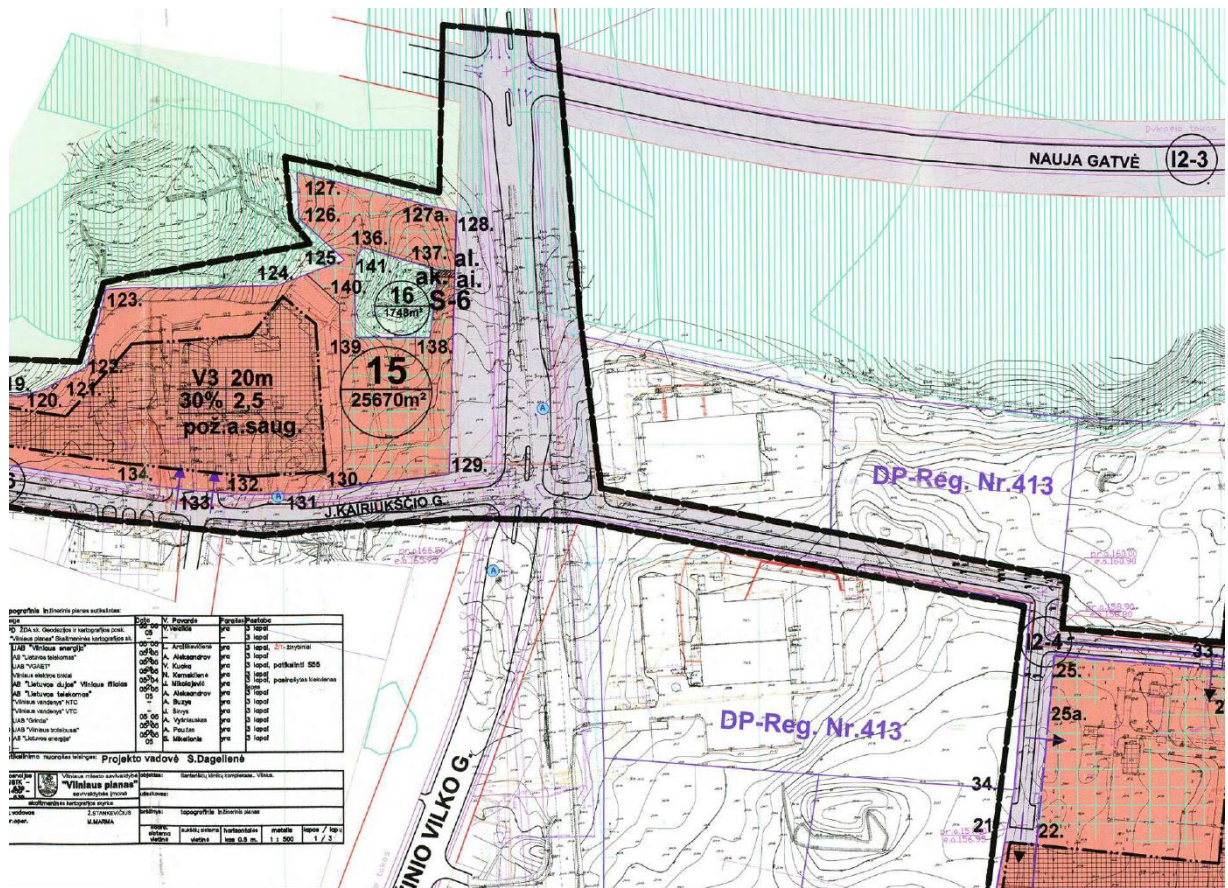
Statybos geografinė vieta

Nagrinėjama teritorija yra Vilniaus miesto šiaurinėje dalyje, Verkių seniūnijoje. Sklypas nėra suformuotas - Vilniaus miesto savivaldybės teritorijoje, lygiagrečiai Molėtų pl.



1 pav. Projektuojamo pravažiavimo kelio vieta.

O	2019.05.13			
LAIDA	IŠLEIDIMO DATA	LAIDOS STATUSAS IR IŠLEIDIMO PRIEŽASTIS		
KVAL. DOK. NR.			AUTOMOBILIŲ STOVĖJIMO AIKŠTELIŲ INFRASTRUKTŪROS PLĖTRA SANTARIŠKIŲ MEDICINOS ĮSTAIGŲ MIESTELYJE	
A2114	PV	J. PORVANECKAITĖ - DAGELIENĖ		PRAVAŽIAVIMO KELIO, ESANČIO TIES ŽEMĖS SKLYPO (KAD. NR. 0101/0005:279) VAKARINE RIBA, JUNGTTIES SU KELIU, ESANČIU TIES ŽEMĖS SKLYPO (KAD. NR. 0101/0005:279) ŠIAURINĖ RIBA, STATYBOS PROJEKTAS
				AIŠKINAMASIS RAŠTAS
				LAIDA
				O
LT	VILNIAUS MIESTO SAVIVALDYBĖ		CLD-18-11.02-PP	LAPAS
				LAPŲ
				1
				5



2 pav. Patvirtinto Santariškių Medicinos miestelio detaliojo plano pagrindinio brėžinio fragmentas

Galiojantys teritorijos reglamentai

2006 m. gegužės 24 d. Vilniaus miesto savivaldybės Tarybos sprendimu Nr. 1-1191 buvo patvirtintas Santariškių miestelio detalusis planas.

Projektuojama automobilių saugykla patenka į detaliojo plano sklypą Nr. 2, kuriam nustatyti šie reglamentai:
- naudojimo būdas – infrastruktūros teritorija; (indeksas I);

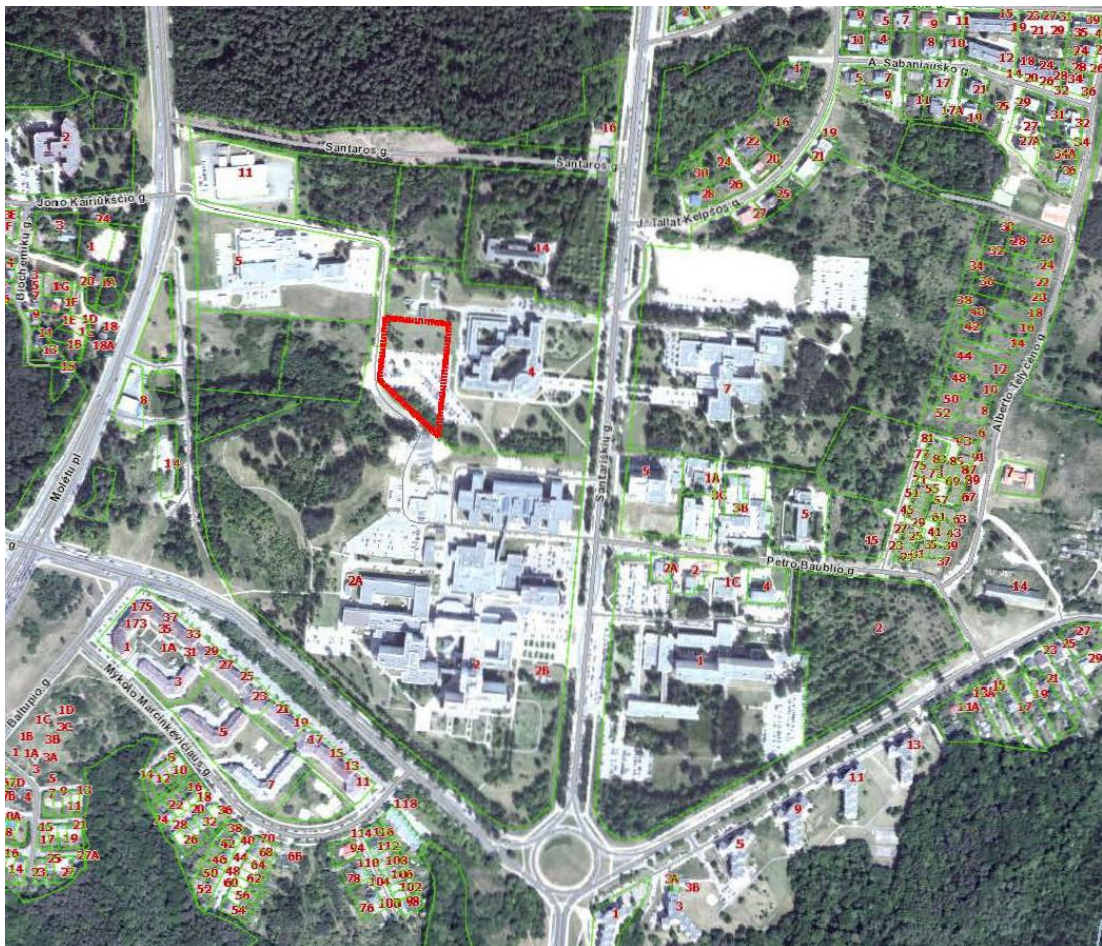
Kultūros paveldo vertybė

Nagrinėjamas objektas ir jo teritorija nepatenka į nekilnojamojo kultūros paveldo vertybių, aplinkos, kraštovaizdžio ar kitas saugomas teritorijas.

Ryšis su gretimais užstatymu

Suprojektuoti pravažiavimo keliai yra lygiagrečiai Molėtų pl. ties žemės sklypo (kadastro Nr. 0101/0005:279) vakarine riba, jungiantis su žemės sklypu (kadastro Nr. 0101/0005:279) šiaurinėje riboje. Pravažiavimo kelias skirtas aptarnauti Daugiaaukštę automobilių saugykla Santariškių g. 4, ir jungiasi su privažiavimu šiaurinėje kelio pusėje. Vakarinėje dalyje teritorija ribojasi su Molėtų plentu, pietinėje pusėje su projektuojamos „Elektromobilių įkrovos stotelė ties Molėtų pl. 8, Vilniuje, pastatymo projektas“ sprendiniais bei su projektuojama „Senojo Molėtų plento jungties su Mokslininkų gatve statybos ir Baltupio ir Mokslininkų g. sankryžos, Vilniaus m., rekonstravimo projektas“ sprendiniais. Santariškių g. 4 pastatyta daugiaaukštė automobilių saugyklą su 1196 vietomis. Į ją patekimas numatytas tik per Molėtų pl. ir J. Kairiūkščio sankryžoje esančia gatvę tarp „Valentis“ ir „Teva Baltics“. Privažiavimas prie planuojamo objekto yra numatomas nuo Molėtų plento. Įrengus projektuojamą jungtį (Senojo Molėtų pl. ir Mokslininkų g.) būtų galimas tiesioginis išvažiavimas iš gatvės esančios šalia „Teva Baltics“, kuri jungiasi su Santaros klinikų daugiaaukšte automobilių saugykla, į Mokslininkų gatvę, Baltupio gatvę ar Geležinio Vilko gatvę.

CLD-18-11.02-TP-BD. TS	LAPAS	LAPŲ	LAIDA
	2	5	0



3 pav. Suprojektuotos ir pastatytos daugiaaukštės automobilių saugykla vieta Santariškių g. 4

Projektiniai sprendiniai

Projektuojama privažiavimo kelio atkarpa, asfalto plotis – 6,5 m. Kairėje kelio pusėje projektuojamas šaligatvis – 1,5 m. Dešinėje kelio pusėje projektuojama žalia juosta – 2,0 m pločio ir šaligatvis – 2,25 m pločio. Projektuojami lietaus vandens surinkimo tinklai, apšvietimas. Taip pat projektuojamas šaligatvis – 1,5 m pločio nuo darbų vykdymo ribos iki elektromobilių krovos aikštelės, perkeliamas šviestuvas.

Funkcinė paskirtis, kategorija

Statinių paskirtis – susisiekimo komunikacijos; (pravažiavimo kelias);
Statinių kategorijos – neypatingas; STR. 1.01.03:2017 „Statinių klasifikavimas“ 13p.);
Statinių statybos rūšys – nauja statyba (vadovaujantis STR 1.01.08:2002 „Statinio statybos rūšys“);

Esami inžineriniai tinklai

Į darbų ribas patenka: dujotiekis, ryšių tinklai, lietaus kanalizacija.
Esamų požeminių tinklų planinė padėtis parodyta topografinio plano brėžinyje.
Topografinis planas suderintas su požeminius tinklus eksploatuojančiomis organizacijomis.

Susisiekimo komunikacijų arašymas

Kelio konstrukcija
Dangos konstrukcija parenkama tokia pat, kaip projekte „Atviros daugiaaukštės automobilių saugyklos Santariškių g. 4, Vilniuje, statybos ir privažiavimo kelio nuo statinio iki Molėtų pl. rekonstravimo projektas“ (CLD-17-01.05).

CLD-18-11.02–PP	LAPAS	LAPŲ	LAIDA
	3	5	0

Projektinių sprendinių techniniai rodikliai

Pavadinimas	Mato vienetas	Kiekis	Pastabos
Susisiekimo komunikacijos			
1.1. Keliai (gatvės)			
1.1.1. Kategorija		D1	
1.1.2. Ilgis*	km	0,112	
1.1.3. Važiuojamosios dalies plotis	m	6,5	
1.1.4. Eismo juostų skaičius	vnt.	2	
1.1.5. Eismo juostos plotis	m	3,25	
1.1.6. Pėsčiųjų tako plotis	m	1,5-2,25	

Informacija apie numatomų statybos darbų poveikį

Statybose naudojami mechanizmai ir įranga turi būti pritaikyta statyboms, tvarkinga, nesukelianti vibracijos ir didelio triukšmo. Visa įranga, technika, priedai ir statybos metodai turi tenkinti Lietuvos Respublikos darbo saugos reikalavimus.

Vykdamas statybos darbus aplinkosaugos bei trečiųjų asmenų interesai nepažeidžiami. Statinys turi būti statomas ir pastatytas, o statybos sklypas tvarkomas taip, kad statybos metu ir naudojant pastatytą statinį trečiųjų asmenų veiklos sąlygos, kurias jie turėjo iki statybos pradžios, galėtų būti pakeistos tik pagal normatyvinių statybos techninių dokumentų ir normatyvinių statinio saugos ir paskirties dokumentų nuostatas. Šios sąlygos yra:

- statinių esamos techninės būklės nepabloginimas;
- galimybė patekti į valstybinės ir vietinės reikšmės kelius bei gatves;
- galimybė naudotis inžineriniais tinklais;
- patalpų, skirtų žmonėms gyventi, dirbti ar verstis kita veikla, natūralaus apšvietimo pagal higienos ir darbo vietų įrengimo reikalavimus išsaugojimas;
- gaisrinę saugą reglamentuojančiais dokumentais nustatytą saugos priemonių išsaugojimas;
- apsauga nuo keliamo triukšmo, vibracijos, elektros trikdymų ir pavojingos spinduliuotės;
- apsauga nuo oro, vandens, dirvožemio ar gilesnių žemės sluoksnių taršos; aplinkos apsaugos statinių bei priemonių, jų veiksmingumo išsaugojimas; gamtos ir kultūros vertybių išsaugojimas; vertingų želdinių išsaugojimas; gaisro gesinimo sistemų išsaugojimas;

Siekiant sumažinti neigiamą poveikį gretimybėms ir trečiųjų asmenų interesams, turi būti apribotas mechanizmų ir įrankių skleidžiamas triukšmas ir vibracija. Didelį triukšmą skleidžiantys mechanizmai ir įrankiai turi būti pakeisti kitais arba numatant jiems triukšmo slopintuvus.

Visi statybos darbai, kurie susiję su trečiaisiais asmenimis, turi būti derinami su jais ir gaunamas sutikimas iš jų.

Vykdamas darbus būtina suderinti su suinteresuotų inžinerinių tinklų

Apsaugos zonų dydžiai

Nagrinėjamas sklypas nepatenka į aplinkos, kraštovaizdžio, nekilnojamojo kultūros paveldo vertybių ir kitas saugomas teritorijas.

Sklype neplanuojama vykdyti ūkinę veiklą susijusią su žmogaus gyvenamosios aplinkos tarša, kuriai turi būti nustatoma sanitarinė apsaugos zona.

Sklypas taip pat nepatenka į gretimose teritorijose esančių taršos šaltinių ir/ar taršos objektų nustatytą sanitarinių apsaugos zonų ribas.

Vadovaujantis Specialiųjų žemės ir miško naudojimo sąlygų, patvirtintų Lietuvos Respublikos Vyriausybės 1992 m. gegužės 12 d. nutarimu Nr. 343, reikalavimais projektuojamiems inžineriniams tinklams nustatomos apsaugos zonos:

XLIX. Vandentiekio, lietaus ir fekalinės kanalizacijos tinklų ir įrenginių apsaugos zonos - po 5,00 m į abi puses;

CLD-18-11.02-PP	LAPAS	LAPŲ	LAIDA
	4	5	0

XLVIII. Šilumos ir karšto vandens tiekimo tinklų apsaugos zonos - po 5 metrus nuo kanalo (vamzdyno) kraštų, kameros išorinės sienos;

IX. Dujotiekių apsaugos zonos – po 2 m į abi puses nuo vamzdyno ašies;

VI. Elektros linijų apsaugos zonos - po 1,00 m į abi puses;

I. Ryšių linijų apsaugos zonos - po 2,00 m į abi puses;

Inžinerinių tinklų apsaugos zonų dydis (koridoriai, taškų koordinatės) pavaizduoti inžinerinių tinklų suvestinio plano brėžinyje.

Sklypo triukšmo rodikliai

Vadovaujantis Lietuvos Respublikos planuojamos ūkinės veiklos poveikio aplinkai vertinimo įstatymo 2 priedo 10.2 punkto nuostatomis numatomai ūkinei veiklai buvo atliktas planuojamos ūkinės veiklos poveikio aplinkai vertinimas. Poveikio aplinkai vertinimo dokumentų rengėjas UAB „DGE Baltic Soil and Environment“, projektų vadovas Albertas Bagdonavičius.

Poveikio aplinkai vertinimo dokumente buvo vertinta automobilių saugyklų veiklos sukeliama triukšmo įtaką esamai ir planuojamai gyvenamajai aplinkai bei visuomeninės paskirties pastatams.

Atrankos išvadoje dėl inžinerinės paskirties statinių (automobilių saugyklų) Santariškių miestelyje, Vilniuje, statybos poveikio nurodoma, kad planuojamos ūkinės veiklos triukšmo sklaidos skaičiavimai atlikti kompiuterine programa Cadna/A parodė, jog planuojamos ūkinės veiklos sukeliama triukšmo lygis artimiausioms gyvenamosioms teritorijoms aplinkos triukšmo atžvilgiu neigiamos įtakos neturės ir neviršys didžiausių leidžiamų triukšmo ribinių dydžių, nustatytų Lietuvos Respublikos sveikatos apsaugos ministro 2011 m. birželio 13 d. įsakymu Nr. V -604 „Dėl Lietuvos higienos normos HN 33:2011 „Triukšmo ribiniai dydžiai gyvenamuosiuose ir visuomeninės paskirties pastatuose bei jų aplinkoje“ patvirtinimo“, reikalavimų.

Projekto vadovė (At. Nr. A 2114)

Jovilė Porvaneckaitė

CLD-18-11.02–PP	LAPAS	LAPŲ	LAIDA
	5	5	0

Išduodamos pagal pateiktą statytojo (užsakovo) prašymą 2019-02-13 Nr. A348-184/19

PRISIJUNGIMO PRIE SUSISIEKIMO KOMUNIKACIJŲ SĄLYGOS

2019-02-15

Nr. 19/163

Projekto pavadinimas Pravažiavimo kelio, esančio ties žemės sklypo (kad. Nr. 0101/0005:279) vakarine riba, jungties su keliu, esančiu ties žemės sklypo (kad. Nr. 0101/0005:279) šiaurine riba, statybos projektas

Statytojas (užsakovas) Vilniaus miesto savivaldybė

Susisiekimo komunikacijų sąlygos

Suprojektuoti pravažiavimo kelio, esančio ties žemės sklypo (kadastru Nr. 0101/0005:279) vakarine riba, jungtį (sujungimą) su keliu, esančiu ties žemės sklypo (kadastru Nr. 0101/0005:279) šiaurine riba. Pravažiavimo kelio jungties techniniai parametrai: 2 eismo juostų asfalto dangos važiuojamoji dalis, ne siauresnis kaip 1,50 m pločio betoninių plytelių šaligatvis vienoje kelio pusėje.

Pravažiavimo kelio jungtį projektuoti su apšvietimu vienoje kelio pusėje.

Įvertinti techninio projekto "Antžeminė automobilių saugykla Santariškių g. 4, Vilnius" (Statytojas - UAB "Santariškių parkavimo paslaugos") sprendinius.

Spręsti lietaus vandens surinkimą ir nuvedimą nuo naujai įrengiamų dangų.

Eismo reguliavimo ir eismo saugumo priemonės (iškiliosios pėsčiųjų perėjos su kryptiniu apšvietimu, sankryžos) projektuoti ir įrengti vadovaujantis Vilniaus miesto savivaldybės administracijos direktoriaus 2009-10-15 patvirtintu įsakymu Nr. 30-1783 „Techninių eismo reguliavimo priemonių įrengimo ir jų priežiūros Vilniaus mieste aprašas“ ir Vilniaus miesto savivaldybės tarybos 2006-04-26 sprendimu Nr. 1-1136 patvirtintomis „Saugaus eismo reguliavimo priemonių įrengimo Vilniaus mieste rekomendacijomis“.

Savivaldybės vardu projektas rengiamas vadovaujantis 2019-02-06 susisiekimo komunikacijų projektavimo sutartimi Nr. A326-30/19(2.9.4.2-UK7) su UAB "Santaros parkavimo paslaugos". Įrengimo sutartis 18/626 turi būti pasirašyta iki statybą leidžiančio dokumento išdavimo statybos projektui "Antžeminė automobilių saugykla Santariškių g. 4, Vilnius".

Administracijos direktoriaus pavaduotojas

Julius Morkūnas

specialistė Asta Jurskienė, tel. 211 2717

Sąlygas gavau

(parašas)

(vardas ir pavardė)

2019 -

VILNIAUS MIESTO SAVIVALDYBĖS ADMINISTRACIJOS
MIESTO ŪKIO IR TRANSPORTO DEPARTAMENTUI
Konstitutijos pr. 3, LT 09601 Vilnius

2019-4-11, Vilnius

PRAŠYMAS NR. 014/ 2019

PATIKSLINTI PRISIJUNGIMO PRIE SUSISIEKIMO KOMUNIKACIJŲ SĄLYGAS 2019-2-15 Nr.19/163

prie “Susisiekimui komunikacijų ir inžinerinių tinklų projektavimo sutarties
2019-2-06 Nr.A326-30/19(2.9.4.2-UK7)”

UAB “Santaros parkavimo paslaugos”, pasirašytos “Susisiekimui komunikacijų ir inžinerinių tinklų projektavimo sutarties 2019-2-06 Nr.A326-30/19(2.9.4.2-UK7)”, “Privažiavimo kelio, esančio ties žemės sklypo (kadastro Nr.0101/0005:279) vakarine riba, jungtį (sujungimą) su keliu, esančiu ties sklypo (kadastro Nr.0101/0005:279) šiaurine riba, projektavimo darbai” pagrindu parengė projektinius pasiūlymus ir pateikė juos peržiūrai. VMSA MUTD raštu “Dėl privažiavimo kelio ties Molėtų plentu projektinių pasiūlymų” 2019-3-12 Nr.A50-7249/19 pasiūlė keisti “Prisijungimo prie susisiekimui komunikacijų sąlygas” 2019-2-15 Nr. 19/163.

P r a š o m e “Prisijungimo prie susisiekimui komunikacijų sąlygas” 2019-2-15 Nr. 19/163 patikslinti :

1) sąlygų pirmoje pastraipoje : [“Privažiavimo kelio jungties techniniai parametrai: **suprojektuoti ir įrengti nuo kelių susikirtimo iki Santaros gatvės (prie žemės sklypo Molėtų pl. 11, Vilniuje, kadastro Nr. 0101/0005:279 vakarine riba) 2 eismo juostų 6,5 m pločio** asfalto dangos važiuojamoji dalis”], **su šaligatviais abipus kelio; vakarinėje pusėje šaligatvis 1,5 m pločio; rytinėje pusėje žalia juosta 2,0 m. pločio ir šaligatvis 2,25 m. pločio. Suprojektuoti šaligatvį vakarinėje kelio pusėje nuo kelių susikirtimo iki projektuojamos elektromobilių įkrovimo aikštelės.**

PRIEDAI:

1. VMSA MUTD raštas “Dėl privažiavimo kelio ties Molėtų plentu projektinių pasiūlymų” 2019-3-12 Nr.A50-7249/19 , 1 psl.; 1 vnt.;
2. “Privažiavimo kelio, esančio ties žemės sklypo (kadastro Nr.0101/0005:279) vakarine riba, jungtį (sujungimą) su keliu, esančiu ties sklypo (kadastro Nr.0101/0005:279) šiaurine riba, statybos projektas”_ projektiniai pasiūlymai, 1 brėžinys., 1 vnt.;
3. Projektinių pasiūlymų rengimo užduotis, 2019-3-01, 1 psl., 1 vnt.;
4. Prisijungimo prie susisiekimui komunikacijų sąlygos Nr. 19/163, 2019-02-15, 1 psl., 1 vnt.;

pagarbiai,

UAB “Santaros parkavimo paslaugos” įgaliotasis projekto vadovas

_____ Egidijus Aleksa



Vaidas Saveikis

Vaidas Saveikis, PV _____





**VILNIAUS MIESTO SAVIVALDYBĖS ADMINISTRACIJOS
MIESTO ŪKIO IR TRANSPORTO DEPARTAMENTAS**

2019-04- Nr. A51- /19(2.9.4.9E-UK7)
Į 2019-04-12 Nr. A50-10687/19

**DĖL PRISIJUNGIMO PRIE SUSISIEKIMO KOMUNIKACIJŲ SĄLYGŲ NR. 19/163
PAKEITIMO**

Išnagrinėję Jūsų pateiktą prašymą 2019-04-16 vykusiam Miesto ūkio ir transporto departamento sąlygų rengimo darbo grupės pasitarime, pritariame prisijungimo prie susisiekimų komunikacijų sąlygų Nr. 19/163 (toliau – prisijungimo sąlygos) pakeitimui. Keičiame pirmos pastraipos sakinį „Privažiavimo kelio jungties techniniai parametrai: 2 eismo juostų asfalto dangos važiuojamoji dalis, ne siauresnis kaip 1,50 m pločio betoninių plytelių šaligatvis vienoje kelio pusėje.“ į sakinius „Privažiavimo kelio jungties techniniai parametrai: 2 eismo juostų 6,50 m pločio asfalto dangos važiuojamoji dalis, betoninių plytelių šaligatvius abiejose kelio pusėje (vienoje kelio pusėje ne siauresnis kaip 1,50 m pločio, kitoje kelio pusėje ne siauresnis kaip 2,25 m pločio), želdynų juosta vienoje kelio pusėje. Šaligatvį vakarinėje kelio pusėje projektuoti iki elektromobilių įkrovimo aikštelės (galimas šios šaligatvio atkarpos atskyrimas kitu statybos etapu).“.

Šį raštą prašome pateikti kartu su išduotomis prisijungimo sąlygomis.

Direktorius

Virginijus Pauža

Marija Joteikienė, 211 2521, el. paštas marija.joteikiene@vilnius.lt

Šis atsakymas gali būti skundžiamas Vilniaus miesto savivaldybės administracijos direktoriui, Lietuvos administracinių ginčų komisijai (Vilniaus g. 27, LT-01402 Vilnius) ar Vilniaus apygardos administraciniam teismui (Žygimantų g. 2, LT-01102 Vilnius) Lietuvos Respublikos ikiteisminio administracinių ginčų nagrinėjimo tvarkos ir Lietuvos Respublikos administracinių bylų teisenos įstatymų nustatyta tvarka arba Lietuvos Respublikos Seimo kontrolierių įstaigai (Gedimino pr. 56, LT-01110 Vilnius) Lietuvos Respublikos Seimo kontrolierių įstatymo nustatyta tvarka.



Biudžetinė įstaiga
Kodas 188710061
Duomenys kaupiami ir saugomi
Juridinių asmenų registre

Konstitucijos pr. 3
LT-09601 Vilnius
Tel. (8 5) 211 2156
Faks. (8 5) 211 2222

El. p. savivaldybe@vilnius.lt
www.vilnius.lt

DETALŪS METADUOMENYS

Dokumento sudarytojas (-ai)	Vilniaus miesto savivaldybė 188710061, Konstitucijos pr. 3, LT-09601, Vilnius
Dokumento pavadinimas (antraštė)	DĖL PRISIJUNGIMO PRIE SUSISIEKIMO KOMUNIKACIJŲ SĄLYGŲ NR. 19/163 PAKEITIMO
Dokumento registracijos data ir numeris	2019-04-18 Nr. A51-36362/19(2.9.4.9E-UK7)
Dokumento gavimo data ir dokumento gavimo registracijos numeris	–
Dokumento specifikacijos identifikavimo žymuo	ADOC-V1.0
Parašo paskirtis	Pasirašymas
Parašą sukūrusio asmens vardas, pavardė ir pareigos	Virginijus Pauža, Miesto ūkio ir transporto departamento direktorius, Miesto ūkio ir transporto departamentas
Sertifikatas išduotas	VIRGINIJUS PAUŽA, Vilniaus miesto savivaldybės administracija LT
Parašo sukūrimo data ir laikas	2019-04-18 15:10:57 (GMT+03:00)
Parašo formatas	XAdES-T
Laiko žymoje nurodytas laikas	2019-04-18 15:10:58 (GMT+03:00)
Informacija apie sertifikavimo paslaugų teikėją	ADIC CA-A, Asmens dokumentu israsymo centras prie LR VRM LT
Sertifikato galiojimo laikas	2017-11-17 10:04:02 – 2020-11-16 10:04:02
Informacija apie būdus, naudotus metaduomenų vientisumui užtikrinti	"Registravimas" paskirties metaduomenų vientisumas užtikrintas naudojant "RCSC IssuingCA, VI Registru centras - i.k. 124110246 LT" išduotą sertifikatą "Dokumentų valdymo sistema Avilys, Vilniaus miesto savivaldybės administracija, į.k.188710061 LT", sertifikatas galioja nuo 2018-12-27 14:17:37 iki 2021-12-26 14:17:37
Pagrindinio dokumento priedų skaičius	–
Pagrindinio dokumento pridedamų dokumentų skaičius	–
Priedamo dokumento sudarytojas (-ai)	–
Priedamo dokumento pavadinimas (antraštė)	–
Priedamo dokumento registracijos data ir numeris	–
Programinės įrangos, kuria naudojantis sudarytas elektroninis dokumentas, pavadinimas	Dokumentų valdymo sistema „Avilys“, versija 3.4.45
Informacija apie elektroninio dokumento ir elektroninio (-ių) parašo (-ų) tikrinimą (tikrinimo data)	Atitinka specifikacijos keliamus reikalavimus. Visi dokumente esantys elektroniniai parašai galioja (2019-04-18 15:13:00)
Paieškos nuoroda	–
Papildomi metaduomenys	Nuorašą suformavo 2019-04-18 15:13:00 Dokumentų valdymo sistema „Avilys“



VILNIAUS MIESTO SAVIVALDYBĖS TARYBA

SPRENDIMAS

DĖL SANTARIŠKIŲ MEDICINOS MIESTELIO DETALIOJO PLANO TVIRTINIMO

2006 m. gegužės 24 d. Nr. 1-1191

Vilnius

Vadovaudamasi Lietuvos Respublikos teritorijų planavimo įstatymu (Žin., 1995, Nr. 107-2391; 2004, Nr. 21-617), Vilniaus miesto savivaldybės taryba n u s p r e n d ž i a:

1. Patvirtinti Santariškių medicinos miestelio detalų planą ir jo sprendinius (pagal pridedamą brėžinį):

1.1. sklypo Nr. 1:

1.1.1. naudojimo būdą – visuomeninės teritorijos;

1.1.2. naudojimo pobūdį – mokslo ir mokymo, kultūros ir sporto, sveikatos apsaugos pastatų ir statinių statybos (indeksas V3);

1.1.3. ribas ir plotą – 166207 (vieno šimto šešiasdešimt šešių tūkstančių dviejų šimtų septynių) kv. m;

1.1.4. statinio aukštį nuo žemės paviršiaus – 12–43 m;

1.1.5. statinio aukščio absoliutinę altitudę – 199 m;

1.1.6. užstatymo tankį – 30 proc.;

1.1.7. užstatymo intensyvumą – 2,5;

1.1.8. 550 vietų saugomą požeminę automobilių stovėjimo aikštelę;

1.2. sklypo Nr. 2:

1.2.1. naudojimo būdą – visuomeninės teritorijos;

1.2.2. naudojimo pobūdį – mokslo ir mokymo, kultūros ir sporto, sveikatos apsaugos pastatų ir statinių statybos (indeksas V3);

1.2.3. ribas ir plotą – 50508 (penkiasdešimties tūkstančių penkių šimtų aštuonių) kv. m;

1.2.4. statinio aukštį nuo žemės paviršiaus – 28 m;

1.2.5. statinio aukščio absoliutinę altitudę – 188 m;

1.2.6. užstatymo tankį – 30 proc.;

1.2.7. užstatymo intensyvumą – 2,5;

1.2.8. 185 (vieno šimto aštuoniasdešimt penkių) kv. m sklypo dalies S-1 servitutą sklypo Nr. 1 naudotojams ir 160 (vieno šimto šešiasdešimties) kv. m sklypo dalies S-2 servitutą sklypo Nr. 3 naudotojams;

1.2.9. 450 vietų saugomą požeminę automobilių stovėjimo aikštelę;

1.3. sklypo Nr. 3:

1.3.1. naudojimo būdą – visuomeninės teritorijos;

1.3.2. naudojimo pobūdį – mokslo ir mokymo, kultūros ir sporto, sveikatos apsaugos pastatų ir statinių statybos (indeksas V3);

1.3.3. ribas ir plotą – 37030 (trisdešimt septynių tūkstančių trisdešimties) kv. m;

1.3.4. statinio aukštį nuo žemės paviršiaus – 28 m;

1.3.5. statinio aukščio absoliutinę altitudę – 188 m;

1.3.6. užstatymo tankį – 30 proc.;

1.3.7. užstatymo intensyvumą – 2,5;

- 1.3.8. 200 vietų daugiaaukštę automobilių stovėjimo aikštelę;
- 1.4. sklypo Nr. 4:
 - 1.4.1. naudojimo būdą – visuomeninės teritorijos;
 - 1.4.2. naudojimo pobūdį – mokslo ir mokymo, kultūros ir sporto, sveikatos apsaugos pastatų ir statinių statybos (indeksas V3);
 - 1.4.3. ribas ir plotą – 116729 (vieno šimto šešiolikos tūkstančių septynių šimtų dvidešimt devynių) kv. m;
 - 1.4.4. statinio aukštį nuo žemės paviršiaus – 24 m;
 - 1.4.5. statinio aukščio absoliutinę altitudę – 185 m;
 - 1.4.6. užstatymo tankį – 30 proc.;
 - 1.4.7. užstatymo intensyvumą – 2,5;
 - 1.4.8. 500 vietų požeminę automobilių stovėjimo aikštelę;
- 1.5. sklypo Nr. 5:
 - 1.5.1. naudojimo būdą – visuomeninės teritorijos;
 - 1.5.2. naudojimo pobūdį – mokslo ir mokymo, kultūros ir sporto, sveikatos apsaugos pastatų ir statinių statybos (indeksas V3);
 - 1.5.3. ribas ir plotą – 10110 (dešimties tūkstančių vieno šimto dešimties) kv. m;
 - 1.5.4. statinio aukštį nuo žemės paviršiaus – 15 m;
 - 1.5.5. statinio aukščio absoliutinę altitudę – 168 m;
 - 1.5.6. užstatymo tankį – 55 proc.;
 - 1.5.7. užstatymo intensyvumą – 1,5;
 - 1.5.8. 1000 (vieno tūkstančio) kv. m sklypo dalies S-5 servitutą įvažiavimo keliui;
 - 1.5.9. 180 vietų požeminę automobilių stovėjimo aikštelę;
- 1.6. sklypo Nr. 6:
 - 1.6.1. naudojimo būdą – visuomeninės teritorijos;
 - 1.6.2. naudojimo pobūdį – mokslo ir mokymo, kultūros ir sporto, sveikatos apsaugos pastatų ir statinių statybos (indeksas V3);
 - 1.6.3. ribas ir plotą – 5334 (penkių tūkstančių trijų šimtų trisdešimt keturių) kv. m;
 - 1.6.4. statinio aukštį nuo žemės paviršiaus – 15 m;
 - 1.6.5. statinio aukščio absoliutinę altitudę – 168 m;
 - 1.6.6. užstatymo tankį – 65 proc.;
 - 1.6.7. užstatymo intensyvumą – 2,5;
 - 1.6.8. 100 vietų požeminę automobilių stovėjimo aikštelę;
- 1.7. sklypo Nr. 7:
 - 1.7.1. naudojimo būdą – visuomeninės teritorijos;
 - 1.7.2. naudojimo pobūdį – mokslo ir mokymo, kultūros ir sporto, sveikatos apsaugos pastatų ir statinių statybos (indeksas V3);
 - 1.7.3. ribas ir plotą – 7338 (septynių tūkstančių trijų šimtų trisdešimt aštuonių) kv. m;
 - 1.7.4. statinio aukštį nuo žemės paviršiaus – 20 m;
 - 1.7.5. statinio aukščio absoliutinę altitudę – 172 m;
 - 1.7.6. užstatymo tankį – 65 proc.;
 - 1.7.7. užstatymo intensyvumą – 2,5;
 - 1.7.8. 650 (šešių šimtų penkiasdešimties) kv. m sklypo dalies S-4 servitutą įvažiavimo keliui;
 - 1.7.9. 35 vietų automobilių stovėjimo aikštelę;
- 1.8. sklypo Nr. 8:
 - 1.8.1. naudojimo būdą – inžinerinės infrastruktūros teritorijos;
 - 1.8.2. naudojimo pobūdį – susisiekimo ir inžinerinių komunikacijų aptarnavimo objektų statybos (indeksas I1);
 - 1.8.3. ribas ir plotą – 4434 (keturių tūkstančių keturių šimtų trisdešimt keturių) kv. m;
 - 1.8.4. statinio aukštį nuo žemės paviršiaus – 20 m;
 - 1.8.5. statinio aukščio absoliutinę altitudę – 173 m;

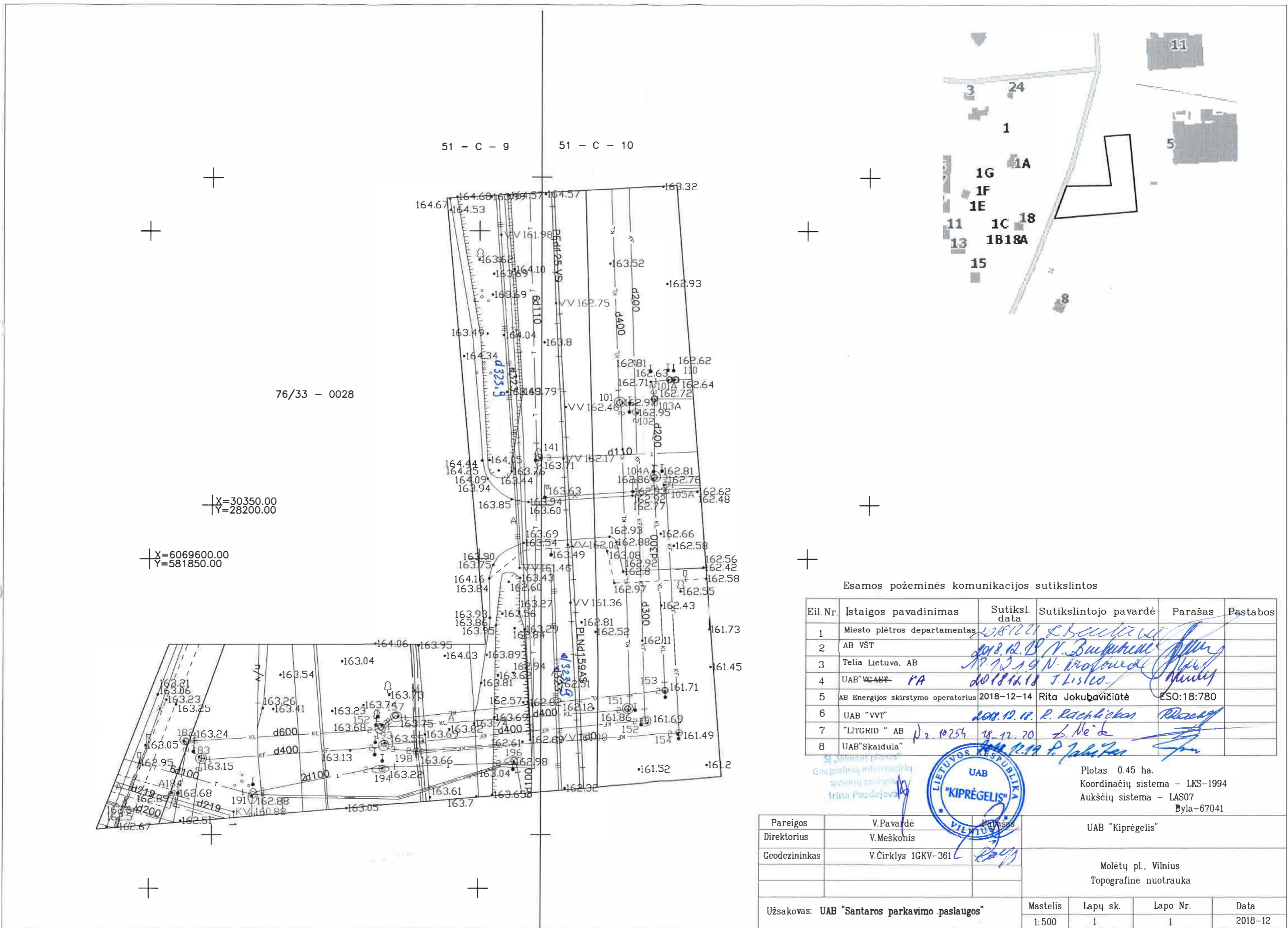
- 1.8.6. užstatymo tankį – 80 proc.;
- 1.8.7. užstatymo intensyvumą – 4;
- 1.8.8. 700 vietų daugiaaukštę automobilių stovėjimo aikštelę;
- 1.9. sklypo Nr. 9:
 - 1.9.1. naudojimo būdą – inžinerinės infrastruktūros teritorijos;
 - 1.9.2. naudojimo pobūdį – susisiekimo ir inžinerinių komunikacijų aptarnavimo objektų statybos (indeksas II);
 - 1.9.3. ribas ir plotą – 1032 (vieno tūkstančio trisdešimt dviejų) kv. m;
 - 1.9.4. statinio aukštį nuo žemės paviršiaus – 20 m;
 - 1.9.5. statinio aukščio absoliutinę altitudę – 173 m;
 - 1.9.6. užstatymo tankį – 100 proc.;
 - 1.9.7. užstatymo intensyvumą – 5;
 - 1.9.8. 200 vietų daugiaaukštę automobilių stovėjimo aikštelę;
- 1.10. sklypo Nr. 10:
 - 1.10.1. naudojimo būdą – visuomeninės teritorijos;
 - 1.10.2. naudojimo pobūdį – mokslo ir mokymo, kultūros ir sporto, sveikatos apsaugos pastatų ir statinių statybos (indeksas V3);
 - 1.10.3. ribas ir plotą – 1918 (vieno tūkstančio devynių šimtų aštuoniolikos) kv. m;
 - 1.10.4. statinio aukštį nuo žemės paviršiaus – 12 m;
 - 1.10.5. statinio aukščio absoliutinę altitudę – 165 m;
 - 1.10.6. užstatymo tankį – 50 proc.;
 - 1.10.7. užstatymo intensyvumą – 1,5;
 - 1.10.8. 50 vietų požeminę automobilių stovėjimo aikštelę;
- 1.11. sklypo Nr. 11:
 - 1.11.1. naudojimo būdą – visuomeninės teritorijos;
 - 1.11.2. naudojimo pobūdį – mokslo ir mokymo, kultūros ir sporto, sveikatos apsaugos pastatų ir statinių statybos (indeksas V3);
 - 1.11.3. ribas ir plotą – 2391 (dviejų tūkstančių trijų šimtų devyniasdešimt vieno) kv. m;
 - 1.11.4. statinio aukštį nuo žemės paviršiaus – 12 m;
 - 1.11.5. statinio aukščio absoliutinę altitudę – 165 m;
 - 1.11.6. užstatymo tankį – 40 proc.;
 - 1.11.7. užstatymo intensyvumą – 1,5;
 - 1.11.8. 35 vietų automobilių stovėjimo aikštelę;
- 1.12. sklypo Nr. 12:
 - 1.12.1. naudojimo būdą – visuomeninės teritorijos;
 - 1.12.2. naudojimo pobūdį – administracinių pastatų statybos (indeksas VI), mokslo ir mokymo, kultūros ir sporto, sveikatos apsaugos pastatų ir statinių statybos (indeksas V3);
 - 1.12.3. ribas ir plotą – 7264 (septynių tūkstančių dviejų šimtų šešiasdešimt keturių) kv. m;
 - 1.12.4. statinio aukštį nuo žemės paviršiaus – 12–43 m;
 - 1.12.5. statinio aukščio absoliutinę altitudę – 196 m;
 - 1.12.6. užstatymo tankį – 80 proc.;
 - 1.12.7. užstatymo intensyvumą – 3;
 - 1.12.8. 60 (šešiasdešimties) kv. m sklypo dalies S-3 servitutą sklypo Nr. 4 naudotojams;
 - 1.12.9. 400 vietų požeminę automobilių stovėjimo aikštelę ir 100 vietų antžeminę automobilių stovėjimo aikštelę;
- 1.13. sklypo Nr. 13:
 - 1.13.1. naudojimo būdą – visuomeninės teritorijos;
 - 1.13.2. naudojimo pobūdį – mokslo ir mokymo, kultūros ir sporto, sveikatos apsaugos pastatų ir statinių statybos (indeksas V3);
 - 1.13.3. ribas ir plotą – 66325 (šešiasdešimt šešių tūkstančių trijų šimtų dvidešimt penkių) kv. m;
 - 1.13.4. statinio aukštį nuo žemės paviršiaus – 12–43 m;

- 1.13.5. statinio aukščio absoliutinę altitudę – 196 m;
- 1.13.6. užstatymo tankį – 30 proc.;
- 1.13.7. užstatymo intensyvumą – 2,5;
- 1.13.8. 400 vietų daugiaaukštę automobilių stovėjimo aikštelę ir 150 vietų požeminę automobilių stovėjimo aikštelę;
- 1.14. sklypo Nr. 14:
- 1.14.1. naudojimo būdą – visuomeninės teritorijos;
- 1.14.2. naudojimo pobūdį – mokslo ir mokymo, kultūros ir sporto, sveikatos apsaugos pastatų ir statinių statybos (indeksas V3);
- 1.14.3. ribas ir plotą – 2109 (dviejų tūkstančių vieno šimto devynių) kv. m;
- 1.14.4. statinio aukštį nuo žemės paviršiaus – 15 m;
- 1.14.5. statinio aukščio absoliutinę altitudę – 165 m;
- 1.14.6. užstatymo tankį – 30 proc.;
- 1.14.7. užstatymo intensyvumą – 1,5;
- 1.14.8. 40 vietų automobilių stovėjimo aikštelę;
- 1.15. sklypo Nr. 15:
- 1.15.1. naudojimo būdą – visuomeninės teritorijos;
- 1.15.2. naudojimo pobūdį – mokslo ir mokymo, kultūros ir sporto, sveikatos apsaugos pastatų ir statinių statybos (indeksas V3);
- 1.15.3. ribas ir plotą – 25670 (dvidešimt penkių tūkstančių šešių šimtų septyniasdešimties) kv. m;
- 1.15.4. statinio aukštį nuo žemės paviršiaus – 20 m;
- 1.15.5. statinio aukščio absoliutinę altitudę – 197 m;
- 1.15.6. užstatymo tankį – 30 proc.;
- 1.15.7. užstatymo intensyvumą – 2,5;
- 1.15.8. 32 (trisdešimt dviejų) kv. m sklypo dalies S-6 servitutą sklypo Nr. 16 naudotojams;
- 1.15.9. 200 vietų daugiaaukštę automobilių stovėjimo aikštelę;
- 1.16. sklypo Nr. 16:
- 1.16.1. naudojimo būdą – rekreacinių miškų sklypai (indeksas M2);
- 1.16.2. ribas ir plotą – 1748 (vieno tūkstančio septynių šimtų keturiasdešimt aštuonių) kv. m.
2. Įpareigoti Miesto plėtros departamentą:
- 2.1. įtraukti į statinių projektavimo sąlygų sąvadus reikalavimus, susijusius su detaliojo plano sprendinių įgyvendinimu, ir esamų ar būtinų naujų inžinerinių tinklų, susisiekimo komunikacijų, reikalingų suplanuotiems statiniams funkcionuoti, išplėtimo ar nutiesimo sutartis tarp tų tinklų, komunikacijų savininko ir statytojo (detaliojo plano įgyvendintojo);
- 2.2. vykdyti Visorių ir Santariškių Žinių ekonomikos branduolio raidos programos sprendinius ir organizuoti teritorijos tarp Geležinio Vilko ir Santariškių gatvių detaliojo plano rengimą.
3. Nustatyti, kad planavimo organizatorius patvirtintą detalųjį planą nustatyta tvarka turi įregistruoti Miesto plėtros departamento Vilniaus miesto teritorijų planavimo dokumentų registre.

Meras



Artūras Zuokas



76/33 - 0028

X=30350.00
Y=28200.00

X=6069600.00
Y=581850.00

Esamos požeminės komunikacijos sutikslintos

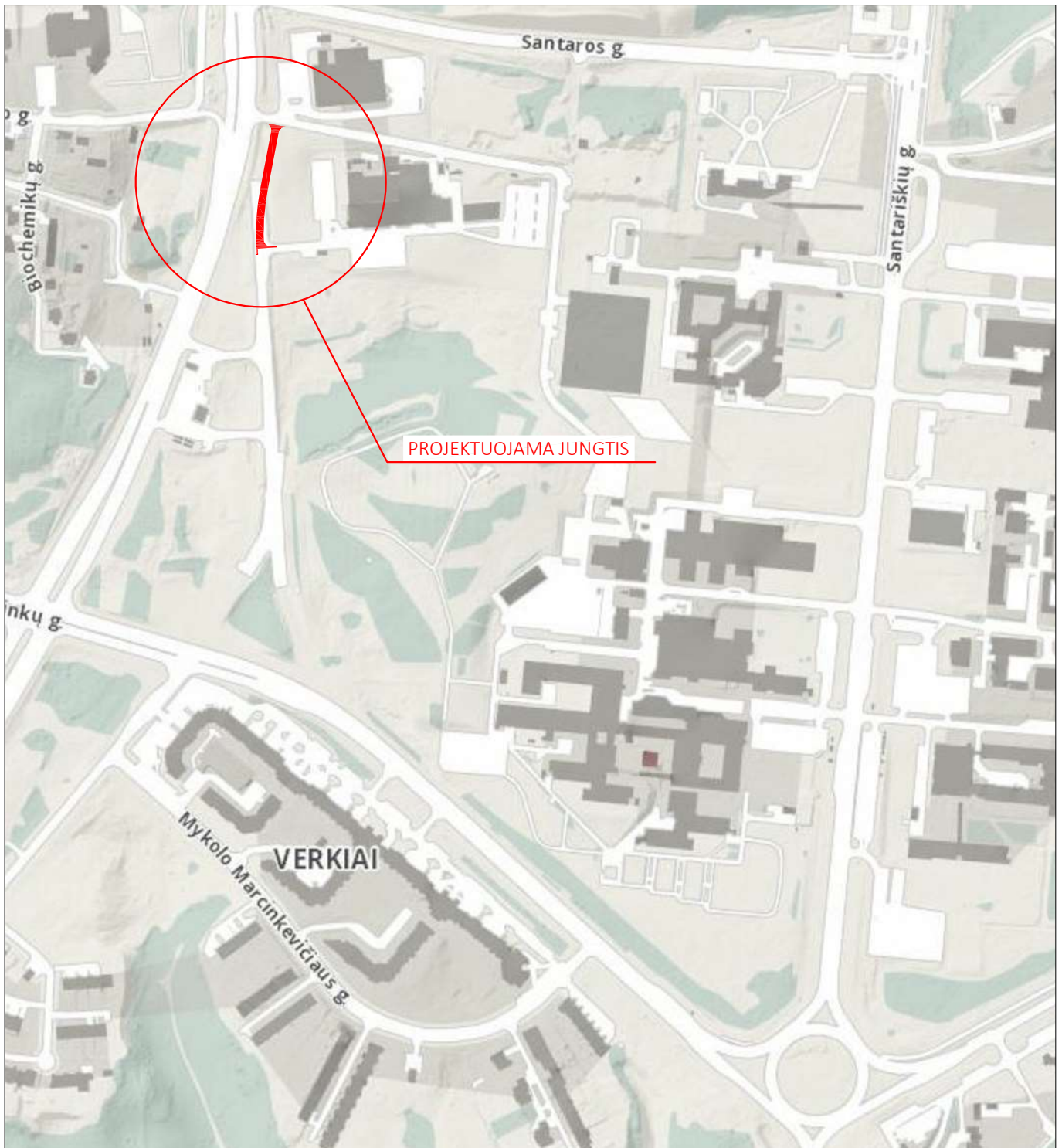
Eil. Nr.	Istaigos pavadinimas	Sutiksl. data	Sutikslintojo pavardė	Parašas	Pastabos
1	Miesto plėtros departamentas	2018.12.18	R. B...	[Signature]	
2	AB VST	2018.12.18	N. B...	[Signature]	
3	Telia Lietuva, AB	2018.12.18	N. B...	[Signature]	
4	UAB "VAB" RA	2018.12.18	J. Lisico	[Signature]	
5	AB Energijos skirstymo operatorius	2018-12-14	Rita Jokubavičiūtė	ESO:18:780	
6	UAB "VVT"	2018.12.18	R. R...	[Signature]	
7	"LITGRID" AB	2018.12.20	L. N...	[Signature]	
8	UAB "Skaidula"	2018.12.19	P. J...	[Signature]	


Geografinių išmatavimų sistelių poskytinė Irena Pozdejeva

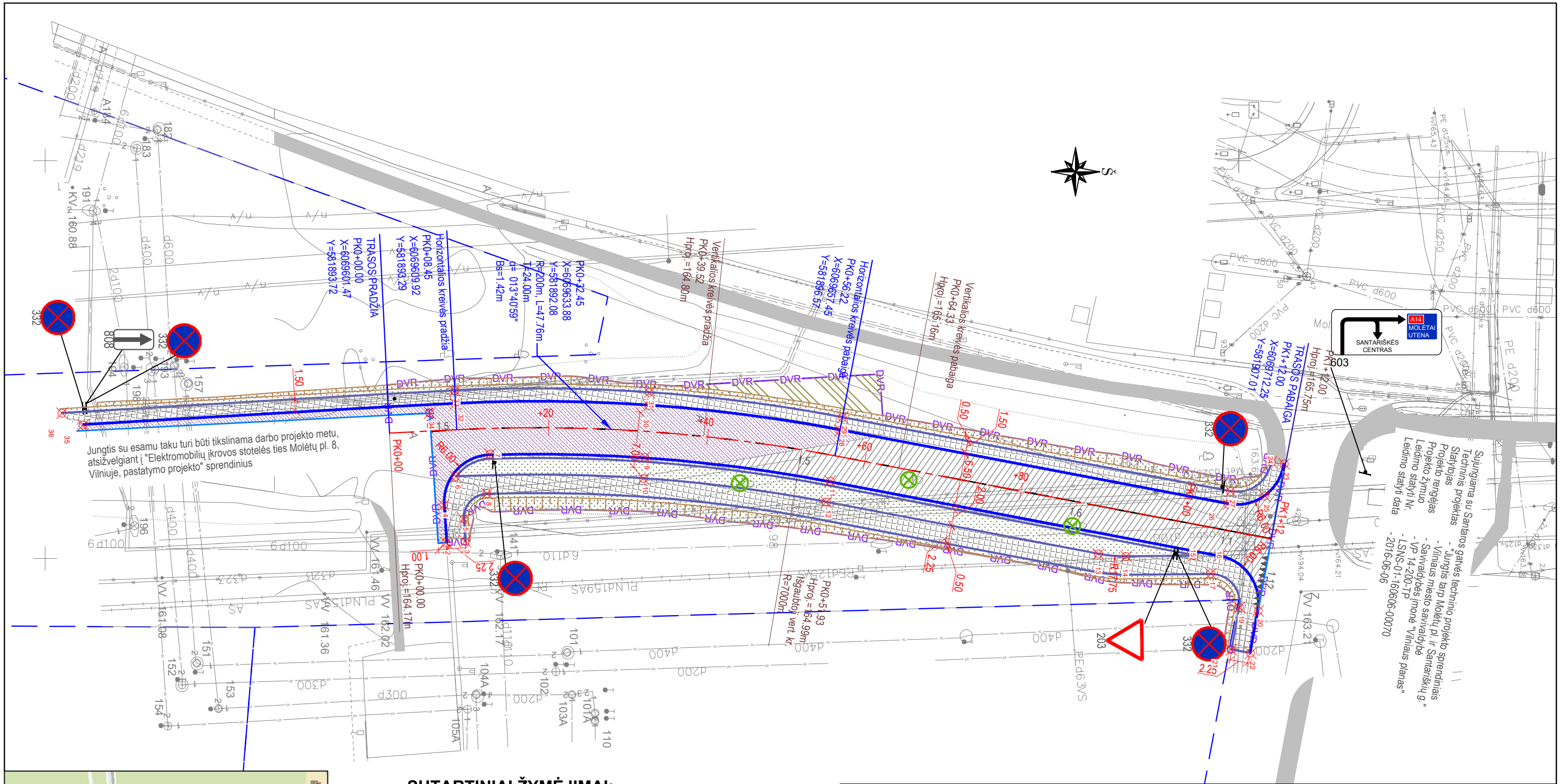


Plotas 0.45 ha.
Koordinacių sistema - LKS-1994
Aukščių sistema - LAS07
Byla-67041

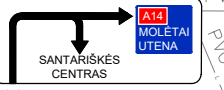
Pareigos	V.Pavardė	Parašas	UAB "Kiprėgelis"	
Direktorius	V.Meškonis	[Signature]		
Geodezininkas	V.Čirklys 1GKV-361	[Signature]		
			Moletų pl., Vilnius Topografinė nuotrauka	
Užsakovas: UAB "Santaros parkavimo paslaugos"	Mastelis	Lapų sk.	Lapo Nr.	Data
	1:500	1	1	2018-12



0	2019 05 10			
Laida	Data	Keitimų pavadinimas (priežastis)		
		STATINIO PROJEKTO PAVADINIMAS		
		MB "Locus 3D" Pravažiavimo kelio, esančio ties žemės sklypo (kad. Nr. 0101/0005:279) vakarine riba, jungties su keliu, esančiu ties žemės sklypo (kad. Nr. 0101/0005:279) šiaurinė riba, statybos projektas		
Atestato Nr.				
A2114	PV	JOVILĖ PORVANECKAITĖ - DAGELIENĖ	STATINIO NUMERIS IR PAVADINIMAS	
36342	PDV	B. UBARTAS	PRIVAŽIAVIMO KELIAS	
	inž.	Ž. STRAZDAUSKAS	BRĖŽINIO PAVADINIMAS	
			Situacijos schema M 1:5000	
			Laida	
			0	
LT	UŽSAKOVAS	Vilniaus miesto savivaldybė	DOKUMENTO ŽYMUO	Lapas Lapų
			CLD-18-11.02-PP	1 1



Jungtis su esamu taku turi būti tikslinama darbo projekto metu, atsižvelgiant į "Elektromobilių įkrovos stotelės ties Molėtų pl. 8, Vilniuje, pastatymo projekto" sprendinius



Sujungiamas su Santaros gatvės techninio projekto sprendimais
 Techninis projektas
 Statybos
 Projekto rengėjas
 Projekto žymuo
 Leidimo statyti Nr.
 Leidimo statyti data

- Jungtis tarp Molėtų pl. ir Santariškių g.
 - Vilniaus miesto savivaldybės
 - Savivaldybės inžinierė "Vilniaus planas"
 - LSNS-01-160606-00070
 - 2016-06-06

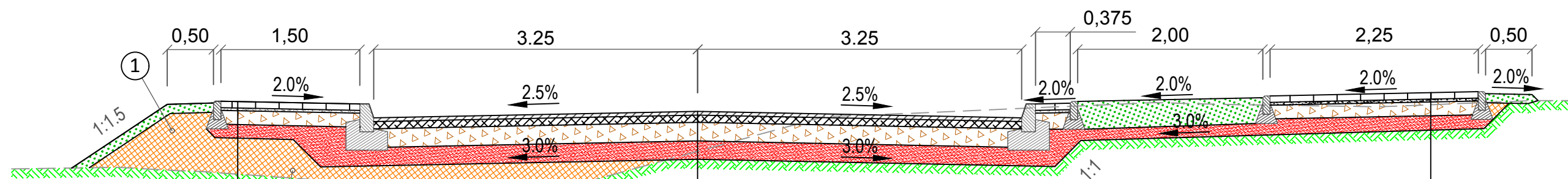


SUTARTINIAI ŽYMĖJIMAI:

- - - - - darbų vykdymo riba;
- - - - - gatvės ašis;
- - - - - projektuojami gatvės bordiūrai;
- - - - - projektuojami vejos bortai;
- - - - - prisijungimas prie esamos dangos;
- - - - - projektuojama nauja asfalto danga;
- - - - - projektuojamas viršutinis asfalto dangos sluoksnis;
- - - - - projektuojamas betoninių plytelių danga;
- - - - - projektuojamas apželdinamas plotas;
- - - - - projektuojamas horizontalus ženklینimas;
- - - - - projektuojami šlaitai;
- - - - - šalinami esami medžiai;
- - - - - esamas pėsčiųjų takas;
- - - - - ardoma asfalto danga;

0	2019 04 18	Keitimų pavadinimas (priežastis)	
Laida	Data	STATINIO PROJEKTO PAVADINIMAS	
Atestato Nr.		MB "Locus 3D"	Pravažiavimo kelio, esančio ties žemės sklypo (kad. Nr. 0101/0005:279) vakarine riba, jungties su keliu, esančiu ties žemės sklypo (kad. Nr. 0101/0005:279) šiaurinė riba, statybos projektas
A2114	PV	JOVILĖ PORVANECKAITĖ - DAGELIENĖ	STATINIO NUMERIS IR PAVADINIMAS
36342	PDV	B. UBARTAS	PRIVAŽIAVIMO KELIAS
	inž.	Ž. STRAZDAUSKAS	BRĖŽINIO PAVADINIMAS
			DANGŲ IR EISMO ORGANIZAVIMO PLANAS
			M 1:500
LT	UŽSAKOVAS	Vilniaus miesto savivaldybė	DOKUMENTO ŽYMUO
			CLD-18-11.02-PP
			Lapas
			Lapų
			1
			1

Skersinis profilis
M1:50

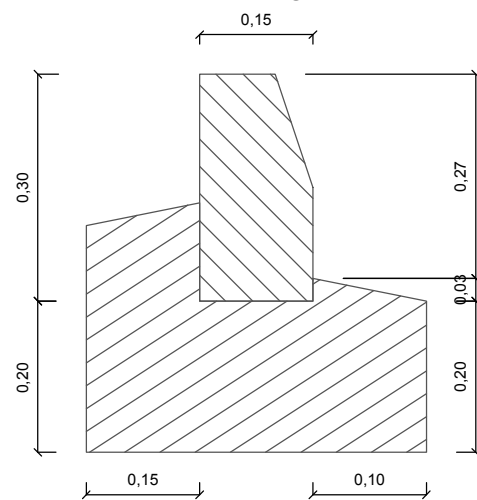


0,07	Betoninių plytelių danga;
0,03	Pasluoksnis iš nesurištųjų mineralinių medžiagų mišinio 0/5; Skaldos pagrindo sluoksnis iš nesurištųjų mineralinių medžiagų mišinio (fr. 0/45, $E_{v2} \geq 100$ MPa);
0,15	Apsauginis šalčiui atsparus sluoksnis ($E_{v2} \geq 80$ MPa);
0,15	Žemės sankasa ($E_{v2} \geq 45$ MPa).

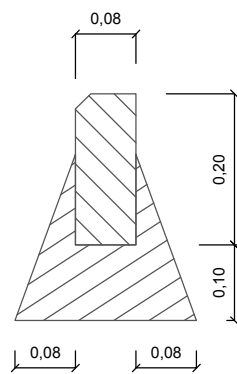
0,04	Viršutinis asfalto sluoksnis iš mišinio AC 11 VN;
0,08	Asfalto pagrindo sluoksnis iš mišinio AC 22 PN;
0,20	Skaldos pagrindo sluoksnis iš nesurištųjų mineralinių medžiagų mišinio (fr. 0/45, $E_{v2} \geq 150$ MPa);
0,20	Apsauginis šalčiui atsparus sluoksnis ($E_{v2} \geq 120$ MPa);
	Žemės sankasa ($E_{v2} \geq 45$ MPa).

0,07	Pasluoksnis iš nesurištųjų mineralinių medžiagų mišinio 0/5;
0,03	Skaldos pagrindo sluoksnis iš nesurištųjų mineralinių medžiagų mišinio (fr. 0/45, $E_{v2} \geq 100$ MPa);
0,15	Apsauginis šalčiui atsparus sluoksnis ($E_{v2} \geq 80$ MPa);

Gatvės bordiūro 100.30.15 detalė
M 1:10



Vejos bordiūro detalė
M 1:10



SUTARTINIAI ŽYMĖJIMAI:

- ① - h-0,10 m storio derlingo dirvožemio apsėjimas veja;
- ② - Žemės sankasa;
- ③ - Užpilamas gruntas ŽB, ŽG, ŽP, ŽD, ŽM, SB, SG, SP, SD, SM.

0	2019 04 16	Keitimų pavadinimas (priežastis)	
Laida	Data	STATINIO PROJEKTO PAVADINIMAS	
		MB "Locus 3D" Pravažiavimo kelio, esančio ties žemės sklypo (kad. Nr. 0101/0005:279) vakarine riba, jungties su keliu, esančiu ties žemės sklypo (kad. Nr. 0101/0005:279) šiaurine riba, statybos projektas	
Atestato Nr.		STATINIO NUMERIS IR PAVADINIMAS	
		cloud architecture+urban design	
A2114	PV	JOVILĖ PORVANECKAITĖ - DAGELIENĖ	PRIVAŽIAVIMO KELIAS
36342	PDV	B. UBARTAS	
	inž.	Ž. STRAZDAUSKAS	BRĖŽINIO PAVADINIMAS
			SKERSINIS PROFILIS M 1:50
LT	UŽSAKOVAS	Vilniaus miesto savivaldybė	DOKUMENTO ŽYMUO
			CLD-18-11.02-PP
			Lapas
			Lapų
			1
			1