



Organizatorius:	Vilniaus miesto savivaldybės administracijos direktorius, Konstitucijos pr. 3, Vilnius
Užsakovas (Statytojas):	UAB „

Objektas:	SKLYPŲ VERKIŲ G. 7 IR GALVYDŽIO G. 7 / ŽYGIO G. 97 ŽIRMŪNŲ SENIŪNIJOJE, VILNIUJE DETALIOJO PLANO SKLYPO NR. 38, S. ŽUKAUSKO G. 20, STATYBOS ZONOS IR STATYBOS RIBOS KOREGAVIMAS
-----------	--

Adresas:	Vilniaus m. sav., Žirmūnų sen., žemės sklypas S. Žukausko g. 20 (kad. Nr. 0101/0023:283).
----------	--

Etapas:	DETALIOJO PLANO KOREGAVIMAS
TPDR NR.	T00055449

Rengėjas:	UAB "FORMATAS A1" Įmonės kodas: 300092635 Adresas: A. Goštauto g. 8-402, LT-01108 Vilnius Telefonas: (8-687) 31996
-----------	---

Direktorius:	L N		
PV, architektas:	A G		

Projekto numeris: (sutarties numeris)	Nr. 2023/03/30_TPDkor
Versija:	Nr.1
Data:	2025

SUDĖTIS

TURINYS

I. AIŠKINAMASIS RAŠTAS

1. Projekto rengimo pagrindas
2. Pagrindiniai galiojantys teritorijų planavimo dokumentai
3. Esama būklė
4. Detaliojo plano koregavimo tikslai, motyvai ir sprendiniai
5. Paveldosauga
6. Gaisrinė sauga

II. BRĖŽINIAI

1. Sklypų Verkių g. 7 ir Galvydžio g. 7 / Žygio g. 97 Žirmūnų seniūnijoje, Vilniuje detaliojo plano Pagrindinio brėžinio kopija (sumažinta) su pažymėta koreguojama teritorija.
2. Pagrindinis brėžinys su koreguojamais detaliojo plano sprendiniais – koreguojama statybos zona ir statybos riba.
3. Brėžinys su koreguojamais detaliojo plano sprendiniais bei numatomais rekonstruojamo pastato sprendimais.

III. PRIEDAI

1. Priedas 1. Želdinių vertinimo ataskaita.
2. Priedas 2. Priešprojektiniai pasiūlymai prie detaliojo plano koregavimo (koregavimo motyvai).
3. Vilniaus miesto savivaldybės tarybos 2007 m. gruodžio 5 d. sprendimas Nr. 1-320 „Dėl sklypų Verkių g. 7 ir J. Galvydžio g. 7 / Žygio g. 97 detaliojo plano tvirtinimo“.
4. Sklypų Verkių g. 7 ir J. Galvydžio g. 7 / Žygio g. 97 detaliojo plano Pagrindinis brėžinys (sumažinta kopija).
5. Žemės sklypo kad. Nr. 0101/0023:323 nekilnojamojo turto registro centrinio duomenų banko išrašas (kopija).
6. Įgaliojimas (kopija).
7. Pritarimas sprendiniams.

IV. VISUOMENĖS DALYVAVIMO TERITORIJŲ PLANAVIMO PROCESU ATASKAITA

I. AIŠKINAMASIS RAŠTAS

1. Projekto rengimo pagrindas ir tikslai.

ĮSTATYMAI:

- Lietuvos Respublikos teritorijų planavimo įstatymas;
- Lietuvos Respublikos statybos įstatymas;
- Lietuvos Respublikos žemės įstatymas.

KITI TEISĖS AKTAI:

- Kompleksinio teritorijų planavimo dokumentų rengimo taisyklės;
- Visuomenės informavimo, konsultavimo ir dalyvavimo priimant sprendimus dėl teritorijų planavimo nuostatai.

TERITORIJŲ PLANAVIMO DOKUMENTAI:

- 2007-12-05 Vilniaus miesto savivaldybės tarybos sprendimu Nr. 1-320 patvirtintas Sklypų Verkių g. 7 ir Galvydžio g. 7 / Žygio g. 97 Žirmūnų seniūnijoje, Vilniuje detalusis planas (T00055449).

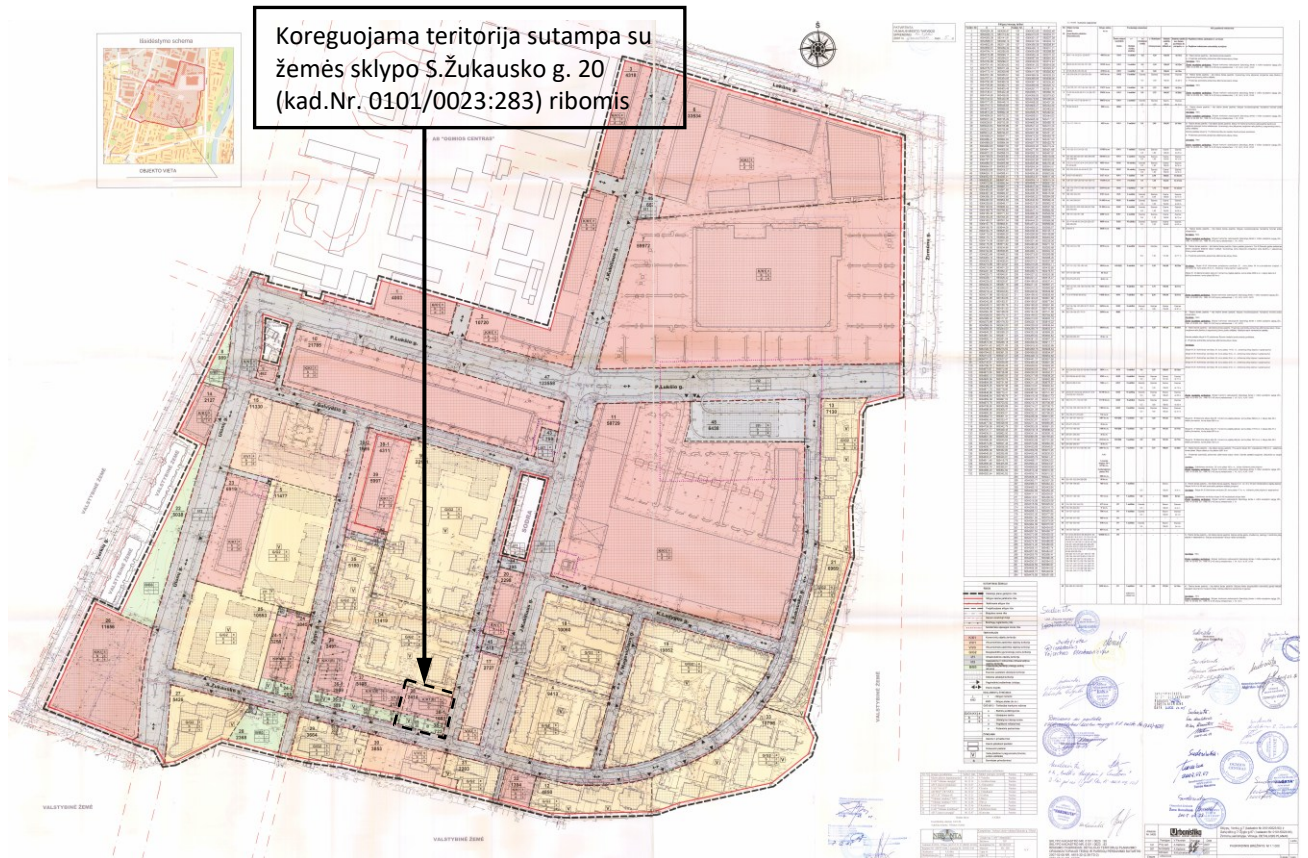
UAB „Idealis“ užsakymu, vadovaujantis 2007-12-05 Vilniaus miesto savivaldybės tarybos sprendimu Nr. 1-320 patvirtinto Sklypų Verkių g. 7 ir Galvydžio g. 7 / Žygio g. 97 Žirmūnų seniūnijoje, Vilniuje detaliojo plano (T00055449) sprendiniais, rengiamas Sklypų Verkių g. 7 ir Galvydžio g. 7 / Žygio g. 97 Žirmūnų seniūnijoje, Vilniuje detaliojo plano sklypo Nr. 38, S. Žukausko g. 20, Vilniuje (skl. kad. Nr.0101/0023:283) statybos zonos ir statybos ribos koregavimas.

Detaliojo plano koregavimas atliekamas vadovaujantis LR Teritorijų planavimo įstatymo 28 str. 9 ir 10 p. ir Kompleksinio teritorijų planavimo dokumentų rengimo taisyklių 6 skyriaus 6 skirsnio 318.3 ir 320 p. Detaliojo plano koregavimo tikslas – numatant esamo pastato rekonstravimą, pakoreguoti statybos zoną ir statybos ribą.

PRIVALOMIEJI TERITORIJOS NAUDOJIMO REGLAMENTAI - TERITORIJOS NAUDOJIMO TIPAS, PAGRINDINĖ ŽEMĖS NAUDOJIMO PASKIRTIS, ŽEMĖS NAUDOJIMO BŪDAS, LEIDŽIAMASIS PASTATŲ AUKŠTIS, ŽEMĖS SKLYPŲ UŽSTATYMO TANKIS IR INTENSIVUMAS, UŽSTATYMO TIPAS IR KT. – NEKEIČIAMAI. DETALIUOJU PLANU SUPLANUOTI INŽINERINĖS INFRASTRUKTŪROS SPRENDINIAI NEKEIČIAMAI, SUSISIEKIMO SPRENDINIAI NEKEIČIAMAI IR LIEKA GALIOTI PAGAL ANKSTESNIO DETALIOJO PLANO “ SKLYPŲ VERKIŲ G. 7 (KAD. NR. 0101/0023:93) IR ŽYGIO G. 97/ GALVYDŽIO G. 7 (KAD. NR. 0101/0023:95) DETALUSIS PLANAS” SPRENDINIUS.

2. Pagrindiniai galiojantys teritorijų planavimo dokumentai

Projektuojamas sklypas yra 2007-12-05 Vilniaus miesto savivaldybės tarybos sprendimu Nr. 1-320 patvirtinto Sklypų Verkių g. 7 ir Galvydžio g. 7 / Žygio g. 97 Žirmūnų seniūnijoje, Vilniuje detaliojo plano (T00055449) galiojimo teritorijoje. Detaliojo plano pagrindinis brėžinys su pažymėta projektuojama teritorija:



Pagrindiniai privalomieji projektuojamo sklypo naudojimo reglamentai:

- žemės naudojimo paskirtis – kita paskirtis;
- žemės naudojimo būdas:
 - a) dalies 38-1 – komercinės paskirties objektų teritorijos (indeksas K);
 - b) dalies 38-2 – bendro naudojimo teritorijos (indeksas B);
- žemės naudojimo pobūdis:
 - a) dalies 38-1 – prekybos, paslaugų ir pramogų objektų statybos (indeksas K1);
 - b) dalies 38-2 – urbanizuotų teritorijų viešųjų erdvių (indeksas B3);
- statinių aukštis – iki 5 aukštų;
- statinių aukštis nuo žemės paviršiaus – iki 17 m;
- statinio aukščio absoliutinė altitudė – iki 141 m;
- užstatymo tankis – iki 0,5 (50%);
- užstatymo intensyvumas – iki 1,5;

Sklype numatytas 35 kv. m ploto servitutas inžineriniams tinklams tiesti ir eksploatuoti.

Projektuojamo sklypo plotas 2424 kv.m (plotas patikslintas atliekant tiksluosius matavimus).

3. Esama būklė.

Planuojamas žemės sklypas, kadastro Nr. 0101/0023:283 (un. Nr. 4400-1667-4229) yra valstybinės žemės sklypas, patikėjimo teisė – Vilniaus miesto savivaldybė, sudaryta valstybinės žemės nuomos sutartis su UAB „Idealis“. Žemės sklypo plotas 0,2424 ha, pagrindinė naudojimo paskirtis – kita, naudojimo būdai – komercinės paskirties objektų teritorijos, bendrojo naudojimo (miestų, miestelių ir kaimų ar savivaldybių bendrojo naudojimo) teritorijos. Žemės sklype taikomos specialiosios žemės naudojimo sąlygos:

- Vandens tiekimo ir nuotekų, paviršinių nuotekų tvarkymo infrastruktūros apsaugos zonos (III skyrius, dešimtas skirsnis);
- Šilumos perdavimo tinklų apsaugos zonos (III skyrius, dvyliktasis skirsnis);
- Elektros tinklų apsaugos zonos (III skyrius, ketvirtasis skirsnis);
- Elektroninių ryšių tinklų elektroninių ryšių infrastruktūros apsaugos zonos (III skyrius, vienuoliktasis skirsnis);
- Skirstomųjų dujotiekių apsaugos zonos (III skyrius, šeštasis skirsnis);
- Kultūros paveldo objektų ir vietovių teritorijos, jų apsaugos zonos (V skyrius, pirmasis skirsnis).

Žemės sklype registruotas servitutas – 0,0036 ha ploto, teisė tiesti ir aptarnauti požemines ir antžemines komunikacijas žemės sklypo dalyje pažymėtoje linijomis ir skaičiais 4, 5, 19, 9, 10, 20, 4 (žiūr. sklypo planą).

Žemės sklype yra esamas pastatas - administracinis, administracinės paskirties pastatas, kurio un. Nr. 1087-5000-2011. Pastato bendras plotas 755,93 kv.m. Užstatytas plotas 609 kv.m.

Žemės sklype yra esami medžiai. Parengta želdinių vertinimo ataskaita, rengėjas MB „Balti sprendimai“, pateikiama aiškinamojo rašto priede 1.

Įvažiavimas į sklypą yra iš S. Žukausko gatvės, o taip pat yra automobilių stovėjimo vietos iš lygiagrečios gatvės J. Kubiliaus gatvei.

4. Detaliojo plano koregavimo tikslai, motyvai ir sprendiniai

Detaliojo plano koregavimas atliekamas vadovaujantis Teritorijų planavimo įstatymo 28 str. 9 d. Detaliojo plano koregavimo tikslas – numatant esamo pastato rekonstravimą, pakoreguoti statybos zoną ir statybos ribą.

Planuojamame sklype yra esamas pastatas. Tai XIX a. pabaigos (kapitaliai remontuotas XX a. pab.) Kareivinių pastatas II, kuris 2025-12-08 buvo įrašytas į Kultūros vertybių registrą kaip vietinės reikšmės pavienis objektas, unikalus objekto kodas 49704, vertingųjų savybių pobūdis architektūrinis (lemiantis reikšmingumą tipišką).

Siekiant plėtoti komercines paslaugas planuojamame sklype numatoma rekonstruoti esamą administracinės paskirties pastatą, saugojant pastato tūrį ir numatant pastato priestatą. Galiojančiame detaliojame plane nustatyta statybos zona ir statybos riba net neapima viso esamo pastato kontūro, todėl jų išplėtimas apimant galimą pastato kontūrą yra būtinas.

Detaliojo plano koregavimo sprendiniuose numatoma esamą statybos zoną ir ribą išplėsti šiaurės, rytų kryptimis, išlaikant reglamentuojamą 3 metrų atstumą iki žemės sklypo ribos šiaurės kryptimi, o rytų kryptimi prie Gatvės išlaikomas 2 metrų atstumas apimant esamo pastato kontūrą. Siekiant išsaugoti esamą medį šiaurės rytų dalyje koreguojama statybos zona ir riba atsitraukiant nuo medžio šaknų zonos (šaknų zona nustatyta įvertinus esamo pastato požeminės dalies kontūrą, žiūrėti Priedą 1), tikslūs sprendiniai dėl medžio išsaugojimo priimami statybos projekto rengimo metu. Pietinėje ir vakarinėje dalyje statybos zona ir statybos riba nekoreguojamos, išlieka kaip numatyta galiojančiame detaliojame plane.

Kiti (nekoreguojami) sprendiniai ir reglamentai lieka galioti pagal pirminio (galiojančio) detaliojo plano sprendinius.

Detaliojo plano koregavimo sprendinių brėžiniai rengiami Vadovaujantis Kompleksinio teritorijų planavimo dokumentų rengimo taisyklėmis, patvirtintomis Lietuvos Respublikos aplinkos ministro 2014 m. sausio 2 d. įsakymu Nr. D1-8. Taisyklių p. 297 nurodyta, kad brėžiniai rengiami naudojant Topografijos ir inžinerinės infrastruktūros informacinės sistemos duomenis arba, jeigu reikiamų duomenų nėra, brėžinys (brėžiniai) rengiamas (rengiami) ant atitinkamo mastelio naujo topografinio plano. Detaliojo

plano koregavimo sprendiniai parengti ant Topografinio plano, numeris TIIS1-20251002-066913, kuris yra naujas, parengtas detaliojo plano sprendinių koregavimo rengimo metu.

Vadovaujantis statybos techninių reglamentų reikalavimais statiniai išdėstomi sklype taip, kad nebūtų pažeisti gretimų sklypų savininkų ar naudotojų teisėti interesai, nustatant šiuos mažiausius atstumus nuo statinių iki gretimų sklypo ribos: statinių iki 8,5 m aukščio – ne mažesnis kaip 3,0 m, aukštesniems statiniams šis atstumas didinamas 0,5 m kiekvienam papildomam statinio aukščio metrui. Atstumas iki žemės sklypo ribos nustatomas nuo kiekvienos skirtingą aukštį turinčios statinio dalies. Atstumas gali būti neišlaikomas, gavus besiribojančio žemės sklypo savininko ar naudotojo rašytinį sutikimą.

Detaliojo plano statybos zonos ir statybos ribos koregavimas nepažeidžia teisės aktuose garantuojamų ir saugomų trečiųjų asmenų teisių ir teisėtų interesų.

Rengiant statybos projektą būtina užtikrinti esminius higienos, sveikatos ir aplinkos reikalavimus, vadovaujantis higienos normomis ir statybos techninių reglamentų reikalavimais.

Transporto triukšmo tarša vertinama, remiantis Lietuvos higienos norma HN 33:2011 „Triukšmo ribiniai dydžiai gyvenamuosiuose ir visuomeninės paskirties pastatuose bei jų aplinkoje“. Vertinant autotransporto sukiamą triukšmą viešo naudojimo gatvėse ir keliuose, taikytas HN 33:2011 1 lentelės 3 punktas. HN 33:2011 1 lentelės 3 punktas pateiktas lentelėje.

Didžiausi leidžiami triukšmo ribiniai dydžiai gyvenamuosiuose ir visuomeninės paskirties pastatuose bei jų aplinkoje:

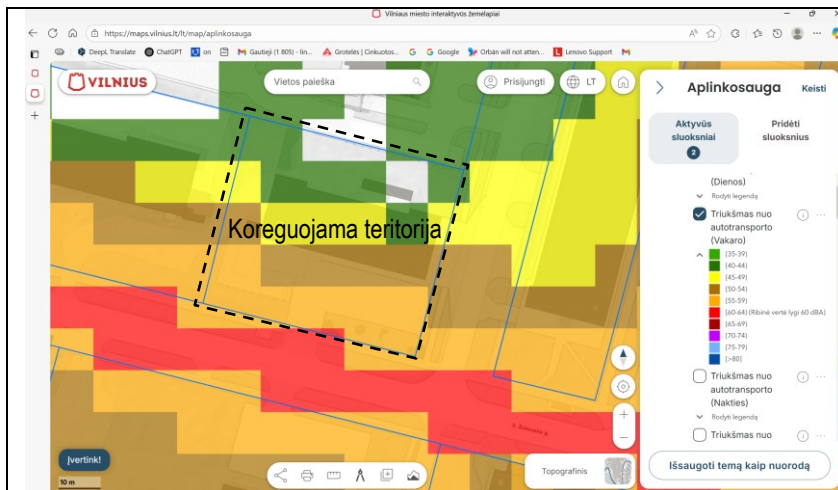
Objekto pavadinimas	Paros laikas, val.	Ekvivalentinis garso slėgio lygis (LAeqT), dBA	Maksimalus garso slėgio lygis (LAFmax), dBA
Gyvenamųjų pastatų ir visuomeninės paskirties pastatų (išskyrus maitinimo ir kultūros paskirties pastatus) aplinkoje, veikiamoje transporto sukiamo triukšmo (3 punktas)	7–19	65	70
	19–22	60	65
	22–7	55	60

Pastaba. Paros laiko (dienos, vakaro ir nakties) pradžios ir pabaigos valandos suprantamos taip, kaip apibrėžta Lietuvos Respublikos triukšmo valdymo įstatymo [1] 2 straipsnio 3, 9 ir 28 dalyse nurodytų dienos triukšmo rodiklio (Ldienes), vakaro triukšmo rodiklio (Lvakaro) ir nakties triukšmo rodiklio (Lnakties) apibrėžtyse.

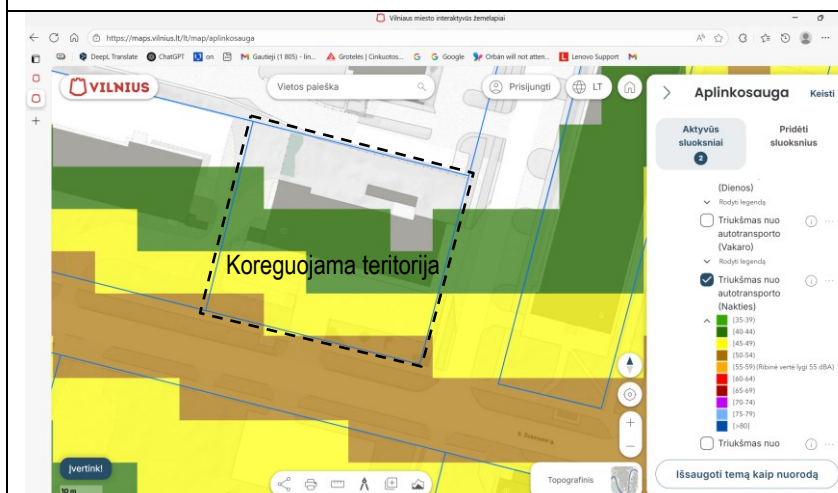
Remiantis „Triukšmo sklaidos nuo autotransporto žemėlapiu“ duomenimis (<https://maps.vilnius.lt/aplinkosauga>), planuojama teritorija patenka:

Dienos metu:

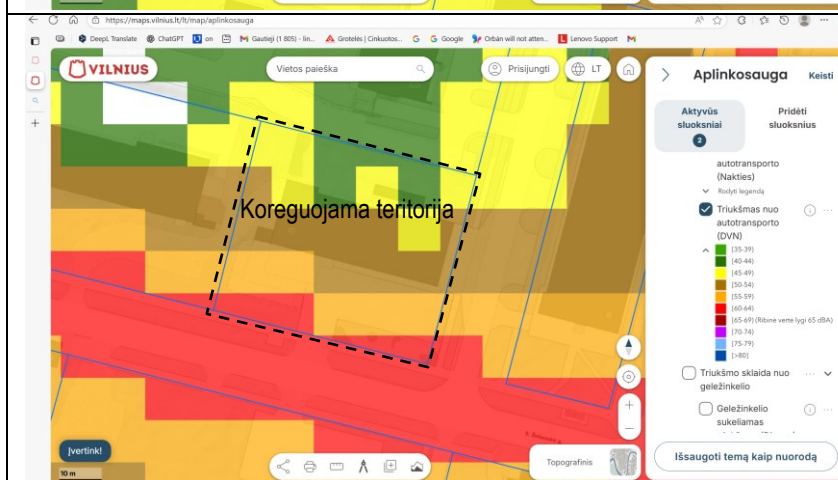
planuojama teritorija patenka į 60-64 prie pat S. Žukausko gatvės, toliau sklype į 59-44 dBa lygio zonas. Tokie rodikliai **neviršija** visuomeninės paskirties pastatų aplinkai nustatyto ribinio ekvivalentinio triukšmo lygio (ribinis – 65 dBA).



Vakaro metu:
dėl stambaus žemėlapyje vaizduojamų duomenų mastelio vertinama, kad planuojama teritorija patenka į 55-59 prie pat S. Žukausko gatvės, toliau sklype į 54-44 dB lygio zonas. Tokie rodikliai **neviršija** visuomeninės paskirties pastatų aplinkai nustatyto ribinio ekvivalentinio triukšmo lygio (ribinis – 60 dBA).



Nakties metu:
planuojama teritorija patenka į 50-54 prie pat S. Žukausko gatvės, toliau sklype į 50 ir mažiau dB lygio zonas. Tokie rodikliai **neviršija** visuomeninės paskirties pastatų aplinkai nustatyto ribinio ekvivalentinio triukšmo lygio (ribinis – 55 dBA).



DVN:
planuojama teritorija patenka į 60-64 prie pat S. Žukausko gatvės, toliau sklype į 59-44 dB lygio zonas. Tokie rodikliai **neviršija** visuomeninės paskirties pastatų aplinkai nustatyto ribinio ekvivalentinio triukšmo lygio (ribinis – 65 dBA).

Dėl planuojamos veiklos nenumatant automobilių srauto padidėjimo bei konstatuojant, kad triukšmo ribinės vertės nėra viršijamos sklypo teritorijoje, papildomų sprendinių, kurie užtikrintų triukšmo ribinių dydžių neviršijimą planuojamoje teritorijoje vadovaujantis Lietuvos higienos normos HN 33:2011 nenumatoma.

Planuojamame sklype yra esamų medžių. Detaliojo plano koregavimo sprendiniuose yra numatyta išsaugoti visus vertingus medžius, tačiau detaliojo plane nustatyti sprendiniai dėl statybos zonos ir ribos savime nesprendžia želdinių ir/ar jų šalinimo klausimų bei nėra planavimo organizatoriaus pritarimas želdinių šalinimui. Saugotini želdiniai ar želdiniai gali būti šalinami tik laikantis

Želdynų įstatymo ir kitų teisės aktų reikalavimų. Esamų medžių sklype tvarkymas konkretizuojamas statybos projekto stadijoje.

Vadovaujantis pateikta medžių inventorizacija, medžiai, ar medžiai kurių šaknų apsaugos zona patenka į statybos zoną, turi būti konkrečiai įvertinti konkrečių projektinių pasiūlymų kontekste. Jie turi būti įvertinti atestuoto arboristo projektinių pasiūlymų rengimo etape:

a) numatant reikiamas šaknyno, lajos ir kamieno apsaugos priemones, kai medžiai bus išsaugomi.

b) suplanuojant tinkamą medžių persodinimo metodą, jei jie bus persodinami.

Papildomai siekiant išsaugoti esamą brandų karpotąjį beržą, pagrindiniame brėžinyje statybos zona sumažinama - atitraukiama iki medžio šaknų zonos.

Rekonstruojant pastatą numatoma ne tiek kiekybinė, bet kiek kokybinė darbo vietų ir ekspozicinių salių plėtra, todėl automobilių stovėjimo vietos planuojamos esamose parkavimo aikštelėse, esami sprendiniai nekeičiami, automobilių stovėjimo vietų poreikiai tenkinami.

Numatoma, kad rekonstravus pastatą bus įrengtos viso apie 43 darbo vietos ir apie 165 kv. m pagrindinio ekspozicijų ir prekybos ploto, esamos maitinimo patalpos – apie 100 kv. m. Skaičiuojama pagal STR 2.06.04:2014 „Gatvės ir vietinės reikšmės keliai. Bendrieji reikalavimai“:

- 3 darbuotojams - 1 vieta automobiliui,
- 60 kv. m ploto prekybos salei - 1 vieta automobiliui,
- 15 kv. m maitinimo salės ploto – 1 vieta automobiliui.

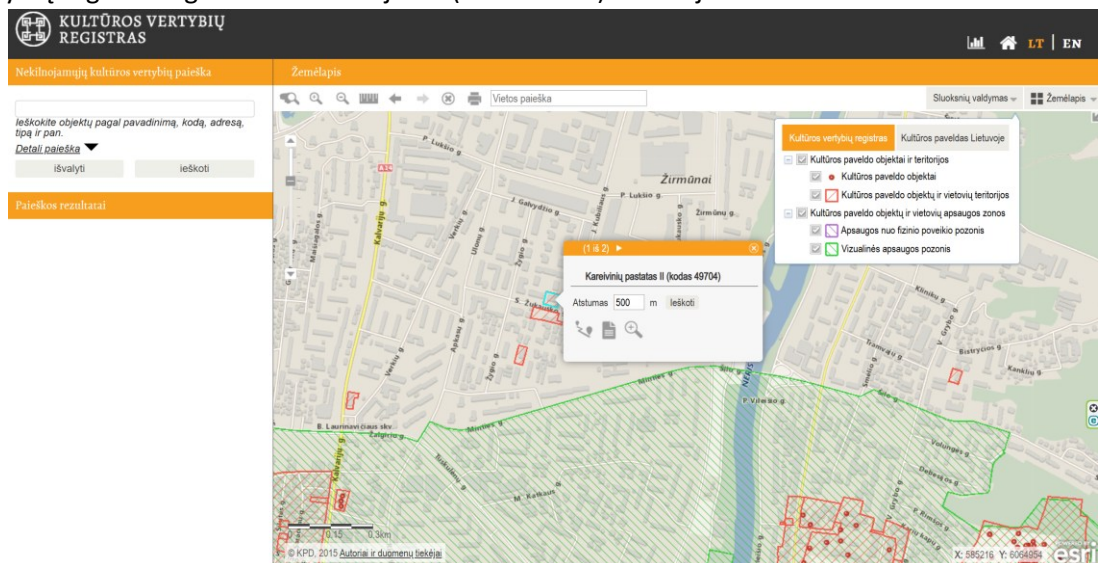
Viso 15+5+7=27 automobilių stovėjimo vietos.

Įvertinus koeficientą 0,75 (Vilniaus miesto savivaldybės tarybos sprendimas 2021 m. liepos 14 d. Nr. 1-1083) poreikis automobilių stovėjimo vietoms – 21 automobilių stovėjimo vieta. Šiuo metu sklype yra įrengtos esamos 22 parkavimo vietos.

Detaliojo plano koregavimu anksčiau suplanuoti (galiojantys) inžinerinės infrastruktūros sprendiniai nekeičiami, susisiekimo sprendiniai nekeičiami ir lieka galioti pagal ankstesnio detaliojo plano “SKLYPŲ VERKIŲ G. 7 (KAD. NR. 0101/0023:93) IR ŽYGIO G. 97/ GALVYDŽIO G. 7 (KAD. NR. 0101/0023:95) DETALUSIS PLANAS” sprendinius. Planuojamą sklypą pietų pusėje riboja S. Žukausko gatvės (D kategorija) raudonosios linijos (atstumas tarp jų 18,75 m), rytų pusėje – gatvės (D kategorija) raudonosios linijos (atstumas tarp jų 19,15 m). Paliekamas esamas įvažiavimas į sklypą.

5. Paveldosauga

Vadovaujantis LR Kultūros vertybių registro duomenimis, planuojama teritorija (sklypas) yra LR Kultūros vertybių registre registruoto KVR objekto (U. K. 49704) teritorija.



Pagal 2025-11-21 Nekilnojamojo kultūros paveldo vertinimo tarybos aktą Nr. VI-RM-363 nuo 2026-01-02 žemės sklypui taikomi paveldosaugos reikalavimai, o sklype esantis pastatas įrašytas į Kultūros vertybių registro informacinę sistemą.

Tai XIX a. pabaigos (kapitaliai remontuotas XX a. pab.) Kareivinių pastatas II, kuris 2025-12-08 buvo įrašytas į Kultūros vertybių registrą kaip vietinės reikšmės pavienis objektas, unikalus objekto kodas 49704, vertingųjų savybių pobūdis architektūrinis (lemiantis reikšmingumą tipiškas).

Numatomi detaliojo plano koregavimo sprendiniai, tikslinant statybos ribą, statybos zoną, nepažeis pastato vertingųjų savybių, koregavimo poveikis vertinamas kaip neutralus. Pateikiamas su planuojama teritorija susijusių vertingųjų savybių išrašas su paaiškinimais:

Vertingoji savybė	Aprašymas, vertinimas
7.1.1.1. aukštis ir / ar aukštingumas – 1 a. su pastoge (-; būklė gera; FF Nr. 1-17; 2025 m.)	Detaliojo plano koregavimo apimtyje nei leidžiamasis pastatų aukštis nei aukštingumas nekeičiami. Poveikis neutralus.
7.1.1.2. tūris – kompaktinis tūris, stačiakampio plano su 2 nedideliais rizalitais Š fasade (išskyrus menkavertį priestatą P fasade; būklė patenkinama; TRP 1, IKONOGR Nr. 1-11, FF Nr. 1-15; 2025 m.); stogo forma – dvišlaitė (-; būklė patenkinama; IKONOGR Nr. 11, FF Nr. 1-4, 6-10, 12-16; 2025 m.); kiti stogo elementai – dviejų tarpinių keraminių plytų mūro dūmtraukiai su profiliuotais karnizais, puošti dantytu dekoru (netyrinėti; 1 dūmtraukio viršus permūrytas, būklė patenkinama; FF Nr. 1-13, 17, 22; 2025 m.);	Vertingosios savybės saugomos, detaliojo plano koregavimu numatoma išplėsti statybos zoną ir ribą tam, kad būtų galima numatyti pastato priestatą, nekeičiant esamo pastato tūrio. Poveikis neutralus.
7.1.1.3. aukštų išplanavimas – kapitalinių sienų tinklas (netyrinėtas; -; -; 2025 m.); sienų angos – fasadų segmentinių sąramų su spynomis langų ir durų angos (išskyrus naujai įrengtas angas, galimai dalis angų pakeista ar užmūryta; būklė patenkinama; FF Nr. 9, 11-23; 2025 m.); V ir R frontonų segmentinių sąramų su spynomis pastogės švieslangių angos (-; V frontone anga pažeminta, įrengiant duris, būklė patenkinama; FF Nr. 9, 12-15; 2025 m.); segmentinės sąramos suporinta langelio anga P fasado R pusėje (-; būklė gera; FF Nr. 5-6, 16-17; 2025 m.);	Detaliojo plano koregavimo sprendiniuose bet kokio saugomo pastato vidaus keitimo nenumatoma, vertingoji savybė išsaugoma. Poveikis neutralus.
7.1.1.4. fasadų architektūros tūrinės detalės – 2 rizalitai, Š fasado kampuose (-; būklė gera; IKONOGR Nr. 1, 11, FF Nr. 1-4, 10-13, 19-20, 22; 2025 m.); fasadų apdaila ir puošyba – gelsvų keraminių plytų mūro fasadų architektūrinis dekoras: iškilios langų ir durų angų sąramos su spynomis, langų ir durų angų viršutinės dalies apvadai, polanginiai karnizai su nedidelėmis gembėmis, jų apskardinimo tipas, įgilintos trikampės plokštunos frontonuose, profiliuoti vainikuojantis ir frontonų karnizai, puošti dantukais (-; būklė patenkinama, gera; FF Nr. 8-23; 2025 m.); cokolio apdaila stačiakampiais tašyto granito blokais su iškilėmis mūro siūlėmis ir išlyginamąja profiliuotų plytų juosta (V ir P fasaduose netyrinėta, galimai neišlikusi; būklė patenkinama; FF Nr. 16, 19-20, 22; 2025 m.);	Detaliojo plano koregavimo sprendiniuose saugomo pastato fasadų architektūros tūrinių detalių, fasadų apdailos ir puošybos keitimo nenumatoma. Vertingoji savybė saugoma. Poveikis neutralus.
7.1.1.5. konstrukcijos – plytų-akmenų mūro pamatas (netyrinėtas; -; -; 2025 m.); keraminių plytų mūro kapitalinių sienų tinklo konstrukcija (netyrinėta; -; -; 2025 m.); perdangos metalinių sijų, paremtų metalinėmis kolonomis, konstrukcija (-; būklė gera; FF Nr. 25-27; 2025 m.); plytų mūro skliautukų ant metalinių sijų perdanga pastato V ir R pusėse (-; būklė gera; FF Nr. 29-32; 2025 m.); stalių ir kitų medžiagų gaminiai – dvivėrės metalo lakštų durys, dekoruotos metalo juostomis, kniedžių raštu ir metalo gėlėmis (išskyrus vyrus, rankeną ir viršulango grotas; būklė patenkinama; FF Nr. 23-24; 2025 m.);	Detaliojo plano koregavimo sprendiniuose saugomo pastato konstrukcijų, stalių ir kitų medžiagų gaminių keitimo nenumatoma. Vertingoji savybė išsaugoma. Poveikis neutralus.

<p>7.1.1.6. patalpų architektūrinės detalės – apvalios lieto metalo kolonos su bazėmis ir kapiteliais (-; būklė gera; FF Nr. 25-27; 2025 m.);</p>	<p>Detaliojo plano koregavimo sprendiniuose saugomo pastato patalpų architektūrinių detalių keitimo nenumatoma. Vertingoji savybė išsaugoma. Poveikis neutralus.</p>
<p>7.5. Faktai apie svarbias visuomenės, kultūros ir valstybės istorijos asmenybes, įvykius tautosakos, literatūros ar kitus meno kūrinius, netradicinius ieškojimus, kurie susiję su objektais ar vietovėmis – Šiaurės miestelyje mūriniai statiniai – kareivinės – buvo pastatyti XIX amžiuje. XIX a. pabaigoje – XX a. pradžioje juose buvo įsikūrę Rusijos imperijos kariniai daliniai. Vilniaus kraštą valdant Lenkijai 1920–1939 m. kareivėmis naudojosi lenkų kariai. Lietuvos sovietinės okupacijos metais čia buvo dislokuota SSRS tankų dalinio karinė bazė.</p>	<p>Detaliojo plano koregavimo sprendiniai jokios įtakos vertingajai savybei neturi. Poveikis neutralus.</p>

Vertinant numatomus sprendinius, darytina išvada, kad numatomi sprendiniai nedarys poveikio ir nepažeis nekilnojamojo kultūros paveldo objekto vertingųjų savybių ir tas poveikis bus neutralus.

6. Gaisrinė sauga

Rengiant teritorijų planavimo dokumentus yra vadovaujama Gaisrinės saugos normomis teritorijų planavimo dokumentams rengti (LR aplinkos ministro ir Priešgaisrinės apsaugos ir gelbėjimo departamento prie VRM direktoriaus 2013 m. gruodžio 31 d. įsakymas Nr. D1-995/1-312).

Rengiant statinio statybos projektą turės būti įgyvendintos ir Gaisrinės saugos pagrindiniuose reikalavimuose numatytos sąlygos gaisrų gesinimo ir gelbėjimo automobiliams privažiuoti prie kiekvieno statinio, gaisro gesinimo vandens šaltinio ir gaisrinio hidranto.

Gaisro plitimas į gretimus pastatus privalo būti ribojamas užtikrinant saugius atstumus tarp pastatų lauko sienų, t. y., priešgaisrinius atstumus. Konkretūs priešgaisriniai atstumai tarp pastatų reikalavimai ir taikymo sąlygos gali būti keičiami bei įgyvendinami statybos projektų rengimo stadijose, patikslinus atsparumo ugniai klasę taip, kaip tai išdėstyta Gaisrinės saugos pagrindiniuose reikalavimuose.

Lauko gaisrų gesinimui naudojami ne mažiau kaip 2 gaisriniai hidrantai, nutolę norminiu atstumu (ne daugiau 200 m) nuo numatomo rekonstruoti pastato (žemiau ištrauka iš interaktyvaus Vilniaus žemėlapiu su pažymėtais artimiausiais gaisriniais hidrantais – greta sklypo ribos, S. Žukausko g. ir J. Kubiliaus g.):

