



Teritorijų planavimo dokumento pavadinimas

PANERIŲ EROZINIO KALVYNŲ KRAŠTOVAIZDŽIO DRAUSTINIO RIBŲ KEITIMO PLANAS

Projekto Nr.

VP-24-77

Planavimo organizatorius

**VILNIAUS MIESTO SAVIVALDYBĖS
ADMINISTRACIJA**

Konstitucijos pr. 3, LT-09608 Vilnius, tel.
+370 5 211 2000.

Teritorijų planavimo dokumento rengėjas

UAB „VILNIAUS VYSTYMO KOMPANIJA“

Šeimyniškių g. 19B, LT-09200 Vilnius, tel.,
+370 687 66 000.

Kodas Juridinių asmenų registre 120750163
Vietovės

Teritorijų planavimo lygmuo

Teritorijų planavimo dokumento rūšis

Specialusis

Planavimo proceso etapo stadija

Sprendinių konkretizavimas

Bylos (segtuvo) išleidimo data

2026-02-02

Pasirašančių asmenų pareigos:

*Vardai, pavardės, kiti būtini
duomenys*

Parašai:

Skyriaus vadovas (-ė)

MILDA ŽEKONYTĖ

Projekto vadovas (-ė)

VIDA BUJAUSKIENĖ

Kvalifikaciją patvirtinančio dokumento Nr. TPV0116
Tel. Nr. +370 612 43146



TURINYS

1. Įvadas	2
1. Draustinio ribų planas	4
1.1. Draustinio ribų keitimo pagrindimas	4
1.2. Draustinio ribos nustatymo nuostatos ir kriterijai	6
1.3. Nustatomos Draustinio ribos ir plotas	8
1.4. Miško grupių keitimo poreikis draustinyje	8
1.5. Specialiosios žemės naudojimo sąlygos ir kompensacijos dėl ūkinės veiklos apribojimų	9
2. Draustinio tvarkymo planas	10
2.1. Tvarkymo plano sprendiniai	10
2.1.1. Kraštovaizdžio tvarkymo zonos (toliau - KTZ)	10
2.1.1.1. Konservacinio apsaugos prioriteto KTZ tvarkymas	10
2.1.1.2. Miškingo kraštovaizdžio tvarkymas	10
2.1.1.3. Užstatyto kraštovaizdžio tvarkymas	11
2.1.1.4. Technogenizuoto kraštovaizdžio tvarkymas	11
2.1.1.5. Rekreacinio ir edukacinio kraštovaizdžio tvarkymas	11
2.1.2. Aplinkosaugos priemonių sistema	11
2.1.3. Gamtos ir kultūros paveldo apsauga ir tvarkymas	12
2.1.4. Rekreacinis naudojimas	13
2.1.5. Gyvenamųjų teritorijų ir infrastruktūros tvarkymas	14
6. Priedai	16
Priedas 1.	16
VILNIAUS MIESTO SAVIVALDYBĖS PANERIŲ EROZINIO KALVYNO KRAŠTOVAIZDŽIO DRAUSTINIO NUOSTATŲ PROJEKTAS	16
Priedas 2. Miškų (pagal miško grupes) išsidėstymas Draustinio teritorijoje	24



1. ĮVADAS

Planavimo pagrindas:

Vadovaujantis Lietuvos Respublikos teritorijų planavimo įstatymo 5 straipsnio 4 dalies 3 punktu, 30 straipsnio 2 dalimi, Lietuvos Respublikos saugomų teritorijų įstatymo 23 straipsnio 5 dalimi ir Saugomų teritorijų specialiųjų planų rengimo taisyklių, patvirtintų Lietuvos Respublikos aplinkos ministro ir Lietuvos Respublikos kultūros ministro 2020 m. birželio 3 d. įsakymu Nr. D1-330/IV-706 „Dėl saugomų teritorijų specialiųjų planų rengimo taisyklių patvirtinimo“, 9.4 papunkčiu bei atsižvelgdama į Vilniaus miesto savivaldybės tarybos 2023 m. kovo 9 d. rezoliuciją Nr. 289-39 „Dėl Panerių miško išsaugojimo“, Vilniaus miesto savivaldybės taryba nusprendė pradėti rengti Vilniaus miesto savivaldybės Panerių erozinio kalvyno kraštovaizdžio draustinio ribų specialųjį planą, kuriuo būtų keičiami Vilniaus miesto savivaldybės Panerių erozinio kalvyno kraštovaizdžio draustinio specialiojo plano, patvirtinto Vilniaus miesto savivaldybės tarybos 2017 m. gegužės 17 d. sprendimu Nr. 1-947 „Dėl Vilniaus miesto savivaldybės Panerių erozinio kalvyno kraštovaizdžio draustinio specialiojo plano ir nuostatų tvirtinimo“, sprendiniai ir draustinio ribos.

Vadovaujantis Lietuvos Respublikos teritorijų planavimo įstatymu, Lietuvos Respublikos saugomų teritorijų įstatymu, Lietuvos Respublikos aplinkos ministro ir Lietuvos Respublikos kultūros ministro 2020 m. birželio 3 d. įsakymu Nr. D1-330/IV-706 „Dėl Saugomų teritorijų specialiųjų planų rengimo taisyklių patvirtinimo“, Vilniaus miesto savivaldybės tarybos 2021 m. lapkričio 17 d. sprendimu Nr. 1-1240 „Dėl pasiūlymų dėl Vilniaus miesto savivaldybės draustinių steigimo, jų ribų keitimo ir gamtos paveldo objektų paskelbimo Savivaldybės saugomais nagrinėjimo ir sprendimų priėmimo tvarkos aprašo patvirtinimo“, ir atsižvelgiant į Vilniaus miesto savivaldybės tarybos 2023 m. kovo 8 d. rezoliuciją Nr. 289-39 „Dėl Panerių miško išsaugojimo“ patvirtinta Vilniaus miesto savivaldybės Panerių erozinio kalvyno kraštovaizdžio draustinio specialiojo plano sprendinių ir ribų keitimo darbų programa.

Planavimo tikslas:

Siekiant išsaugoti Europos Bendrijos svarbos natūralias buveines (toliau – Buveinės), išplėsti Panerių erozinio kalvyno kraštovaizdžio draustinį (toliau – Draustinis), apimant Panerių miško teritorijas, kuriuose yra nustatytos Buveinės, ir nustatyti naujas Draustinio ribas, patikslinti apribojimus ir Draustinio steigimo tikslus papildyti Buveinių apsaugos būklės palaikymo ir atkūrimo reglamentais.

Planavimo uždaviniai:

1. Draustinio ribų ir tvarkymo plano keitimo apimtis nagrinėti Valstybinės saugomų teritorijų tarnybos pateiktos informacijos apie vietovėje „Panerių apylinkės“ nustatytas Vakarų taigos miškų buveines. Įvertinti teritorijų, šiuo metu nesančių Draustinio sudėtyje, prijungimo prie Draustinio galimybes, pasiūlant optimaliausius ribų keitimo variantus, atsižvelgiant į teritorijos vientisumą ir Vakarų taigos miškų buveinių apsaugos būklės palaikymui ir atkūrimui reikalingas sąlygas;
2. tikslinti numatytus reglamentus, atsižvelgiant į Vakarų taigos miškų buveinių apsaugos būklės palaikymui ir atkūrimui reikalingas sąlygas, papildant bioįvairovės skatinimo ir palaikymo nuostatomis;
3. atlikti planuojamoje teritorijoje galiojančių teritorijų planavimo dokumentų, jų sprendinių, darančių poveikį saugomai teritorijai, analizę;
4. nustatyti teritorijos vystymosi tendencijas ir problemines situacijas bei arealus, numatyti planuojamų saugomų teritorijų naudojimo ir tvarkymo būdus bei priemones;
5. patikslinti apribojimus ir Draustinio steigimo tikslus papildyti Buveinių apsaugos būklės palaikymo ir atkūrimo reglamentais;
6. atnaujinti Draustinio nuostatus.

Tikslus planavimo dokumento pavadinimas: Vilniaus miesto savivaldybės Panerių erozinio kalvyno kraštovaizdžio draustinio specialusis planas, keičiantis Vilniaus miesto savivaldybės Panerių erozinio kalvyno kraštovaizdžio draustinio specialiojo plano, patvirtinto Vilniaus miesto savivaldybės tarybos 2017 m. gegužės 17 d. sprendimu Nr. 1-947 „Dėl Vilniaus miesto savivaldybės Panerių erozinio kalvyno kraštovaizdžio draustinio specialiojo plano ir nuostatų tvirtinimo“, sprendinius.

Nagrinėjamos teritorijos plotas: apie 1920 ha.



Planuojamas teritorijos plotas: 965,17 ha

Planavimo organizatorius: Vilniaus miesto savivaldybės administracijos direktorius.

Planavimo rengėjas: UAB „Vilniaus vystymo kompanija“ pagal 2025 m. sausio 22 d. paslaugų teikimo sutartį Nr. A62-31/25.

Teritorijų planavimo lygmuo ir rūšis – vietovės lygmuo, specialusis teritorijų planavimo dokumentas.

Viešumo užtikrinimas: specialiojo plano keitimo viešumo procedūros atliekamos teisės aktuose nustatyta tvarka. Visuomenės informavimo tvarka – bendroji.

Pagrindiniai teritorijų planavimo dokumentai. Planuojamoje teritorijoje galioja bendrieji bei specialieji planai:

- Lietuvos Respublikos teritorijos bendrasis planas, T00087007, 2021-11-19
- Vilniaus miesto savivaldybės teritorijos bendrasis planas, T00086338, 2021-06-08;
- Vilniaus miesto savivaldybės Panerių erozinio kalvyno kraštovaizdžio draustinio specialusis planas ir nuostatai, T00073795, 2014-11-06;
- Vilniaus apskrities miškų tvarkymo schema, T00071421, 2014-05-16;
- Vilniaus miesto dviračių takų specialusis planas, T00072197, 2014-07-11.

Teisės aktai, reglamentuojantys specialiojo plano rengimą:

1. Lietuvos Respublikos saugomų teritorijų įstatymas;
2. Lietuvos Respublikos teritorijų planavimo įstatymas;
3. Lietuvos Respublikos specialiųjų žemės naudojimo sąlygų įstatymas;
4. Lietuvos Respublikos aplinkos ministro ir Lietuvos Respublikos kultūros ministro 2020 m. birželio 3 d. įsakymas Nr. D1-330/IV-706 „Dėl Saugomų teritorijų specialiųjų planų rengimo taisyklių patvirtinimo“;
5. Lietuvos Respublikos aplinkos ministro 2009 m. balandžio 22 d. įsakymas Nr. D1-210 „Dėl Vietovių, atitinkančių gamtinių buveinių apsaugai svarbių teritorijų atrankos kriterijus, sąrašo, skirto pateikti Europos Komisijai patvirtinimo“;
6. Vilniaus miesto tarybos 1996 m. gegužės 29 d. sprendimas Nr. 129 „Dėl Vilniaus miesto savivaldybės draustinių įsteigimo ir saugomų kraštovaizdžio objektų sąrašo paskelbimo“;
7. Vilniaus miesto savivaldybės tarybos 2017 m. gegužės 17 d. sprendimas Nr. 1-947 „Dėl Vilniaus miesto savivaldybės Panerių erozinio kalvyno kraštovaizdžio draustinio specialiojo plano ir nuostatų tvirtinimo“;
8. Vilniaus miesto savivaldybės tarybos 2021 m. lapkričio 17 d. sprendimas Nr. 1-1240 „Dėl pasiūlymų dėl Vilniaus miesto savivaldybės draustinių steigimo, jų ribų keitimo ir gamtos paveldo objektų paskelbimo savivaldybės saugomais nagrinėjimo ir sprendimų priėmimo tvarkos aprašo patvirtinimo“;
9. Vilniaus miesto savivaldybės tarybos 2023 m. kovo 8 d. rezoliucija Nr. 289-39 „Dėl Panerių miško išsaugojimo“;
10. Vilniaus miesto savivaldybės teritorijos bendrasis planas, patvirtintas Vilniaus miesto savivaldybės tarybos 2021 m. birželio 2 d. sprendimu Nr. 1-972 „Dėl Vilniaus miesto savivaldybės teritorijos bendrojo plano keitimo tvirtinimo“;
11. Vilniaus miesto savivaldybės tarybos 2023 m. rugsėjo 20 d. sprendimas Nr. 1-177 „Dėl Vilniaus miesto savivaldybės Panerių erozinio kalvyno kraštovaizdžio draustinio specialiojo plano pakeitimo“.



1. DRAUSTINIO RIBŲ PLANAS

1.1. Draustinio ribų keitimo pagrindimas

Draustinio raida. Siekiant išsaugoti Neries paslėnio zonoje esantį erozinį kalvyną, gausias retųjų augalų (tamsialapio skiautalūpio, žaliosios plateivės, dirvinio česnako) augimvietes, kultūros istorijos objektus (Panerių geležinkelio tunelį ir senojo Vilniaus – Kauno kelio atkarpą su valstybinės reikšmės istorijos paminklu) 1996 m. gegužės 29 d. Vilniaus miesto savivaldybės tarybos sprendimu Nr.129 „Dėl Vilniaus miesto savivaldybės draustinių įsteigimo ir saugomų kraštovaizdžio objektų schemų (M1:500) patvirtinimo“ buvo įsteigtas Panerių erozinio kalvyno kraštovaizdžio draustinis. Draustinio plotas pagal teisės aktą, nustačiusį dabartines Draustinio ribas, yra 798,06 ha.

Lietuvos Respublikos aplinkos ministro 2009 m. balandžio 22 d. įsakymu Nr. D1-210 „Dėl vietovių, atitinkančių gamtinių buveinių apsaugai svarbių teritorijų atrankos kriterijus, sąrašo, skirto pateikti Europos Komisijai, patvirtinimo“ patvirtinta vietovė „Aukštųjų Panerių geležinkelio tunelis“, kuri patenka į Vilniaus miesto savivaldybės Panerių erozinio kalvyno kraštovaizdžio draustinį (dalis draustinio). Vertybę, dėl kurios atrinkta vietovė „Aukštųjų Panerių geležinkelio tunelis“, sudaro Europos Bendrijos svarbos buveinė Kūdriniam pelėausiui (*Myotis dasycneme*).

Naujos gamtinės vertybės. Plečiamos Draustinio teritorijos vertybinį pagrindą sudaro saugomos rūšys: Vėjalandė šilagėlė (lot. *Pulsatilla patens*), Ilgalgis dobilas (lot. *Trifolium rubens*), Daugiaskiltis varpenis (lot. *Botrychium multifidum*), Plikažiedis linlapis (lot. *Thesium ebracteatum*), Šiauralapė plautė (*Pulmonaria angustifolia*), Kalninė jonažolė (*Hypericum montanum*), Balandinė žvaigždūnė (*Scabiosa columbaria*). Taip pat Europos Bendrijos svarbos buveinės: 9010* *Vakarų taiga*, 9020* *Plačialapių ir mišrūs miškai*, 9180* *Griovų ir šlaitų miškai* ir 9050 *Žolių turtingi eglynai*.

Dalis nustatytų Buveinių priskirtos prioritetinių natūralių buveinių tipams, kuriems gresia išnykimo pavojus (kaip tai apibrėžia Buveinių direktyva). Šie prioritetiniai natūralių buveinių tipai yra pažymėti žvaigždute (*).

Esamo draustinio teritorijoje atliekant Europos bendrijos inventorizavimo darbus buvo nustatytos keturių tipų Buveinės - 9010* *Vakarų taigos*, 9020* *Plačialapių ir mišrūs miškai*, 9050 *Žolių turtingi eglynai* ir 9180* *Griovų ir šlaitų miškai*. Papildomai Draustinio teritorijoje aptiktos saugomos grybų rūšys Plunksninis raukšliagybis (lot. *Phlebia centrifuga*), Ažuolinė kepena (lot. *Fistulina hepatica*) ir Rausvoji pintainė (lot. *Fomitopsis rosea*). Artimoje aplinkoje aptinkamos šios saugomos rūšys : Juodoji hesperija (lot. *Erynnis tages*), Akiuotasis satyras (lot. *Lopinga archine*), Paprastasis kardelis (lot. *Gladiolus imbricatus*), Žalsvažiedė blandis (lot. *Platanthera chlorantha*), Žalioji gegūnė (lot. *Dactylorhiza viridis*), Pelkinė laksana (lot. *Hammarbya paludosa*), Daugiametis patvenis (lot. *Swertia perennis*), Smiltyninė druskė (lot. *Salsola kali*).

Esamoje Draustinio teritorijoje nėra sutinkama, tačiau į vakarus nuo esamo draustinio plečiamoje Draustinio saloje susiformavusi itin vertinga ne tik Lietuvoje, bet ir Europos Sąjungoje Buveinė – Vakarų taigos miškai (buveinės kodas 9010*), priskiriama antrajai buveinių kategorijai. Šiai Buveinei priskiriami vertingi brandūs spygliuočių ir mišrūs miškai, kurių Lietuvoje nėra daug, tad jie yra itin vertingi. Šie miškai dažnesni maisto medžiagų neturtinguose sausuose ir laikinai perteklinio drėkinimo jauriniuose smėlio dirvožemiuose. Vakarų taigos medynuose vyrauja pušys, eglės, įsiterpia karpotųjų beržų ir drebulių, rečiau kitų rūšių lapuočių medžių. Dauguma vakarų taigos natūralių buveinių išsiskiria rūšių neturtinga žoline augalija ir gausia samanų danga. Plėtros teritorijoje aptiktos A potipio buveinės – tai natūralūs seni eglynai – ūksmingi normalaus ir laikinai perteklinio drėgnumo miškai gana įvairaus turtingumo dirvožemiuose. Šių buveinių išsaugojimo tikslas - išlaikyti ar atkurti medyną, kuriame gausu negyvos medienos, didelė natūraliai buveinei būdingų kerpių, grybų, vabzdžių bei dirvožemio organizmų rūšių įvairovė bei palaikyti natūralią Vakarų taigai būdingą vystymosi dinamiką.

Tai pačiai antrajai kategorijai¹ priskiriama ir 9020* *Plačialapių ir mišrūs miškai*. Šios Buveinės didesni arealai aptinkami į šiaurės rytus plečiamoje draustinio teritorijoje.

¹ Įvertinus natūralias miškų buveines pagal apsaugos būklę šalyje, užimamą plotą, struktūrą, buveinėms kylančias grėsmes, natūralių miškų buveinių tipai buvo suskirstyti į dvi kategorijas. Pirmajai buveinių kategorijai priskirti miško buveinių tipai, kurie dėl savo užimamo ploto, arealo šalyje, fragmentacijos, buveinės struktūros ar grėsmių yra retos



Šiai natūraliai buveinei priskiriami seni plačialapių ir mišrūs miškai derlingose normalaus ar laikinai perteklinio drėkinimo, bet neužmirkusiose augavietėse. Pagal vyraujančius medžius tai paprastai būna ąžuolynai ar liepynai, tačiau su didele eglės, klevo, uosio, kalninės guobos, kartais baltalksnio dalimi. Regeneracijos stadijų medynuose auga ir karpotasis bei plaukuotasis beržas, drebulė. Krūmų ardas menkai ar vidutiniškai išsivystęs. Šiems medynams būdinga nedidelių ertmių dinamika dėl pavienių medžių ar nedidelių jų grupių žūties. Jie pasižymi drėgnu ir pastoviu mikroklimatu, pastoviu negyvos įvairių puvinimo stadijų medienos tiekimu, didele proporcija pribrešančių ir senų medynų. Medžių amžiaus struktūra įvairi, jauni medeliai auga grupėmis. Pirmame arde dažniausiai sutinkamos plačialapių medžių rūšys: uosis, liepa, ąžuolas, klevas, kalninė guoba ir vinkšna, o kirtavietėse ar po natūralių stichinių reiškinų, kaip vėjovartos, gali atsirasti drebulė bei beržas. Tokios buveinės išsaugojimo tikslas – išlaikyti ar atkurti medyną, kuriame gausu negyvos medienos, didelė natūraliai buveinei būdingų kerpių, grybų, vabzdžių bei dirvožemio organizmų rūšių įvairovė, ir palaikyti natūralią plačialapiams medynams būdingą atsiveriančių ertmių vystymosi dinamiką, taip gerinant sąlygas unksminių medžių rūšių įvairovės formavimuisi.

Plėtos teritorijoje taip pat nustatyta ir 9050 *Žolių turtingų eglynų* Buveinė. Mišrūs miškai, kurių medynuose vyrauja eglės, dažnai su gausia lapuočių medžių, ypač drebulės, alksnio ar ąžuolo, dalimi. Natūralios buveinės susiformuoja reljefo pažemėjimuose, griovose ir šlaituose su lengvos mechaninės sudėties, normalaus ir laikinai perteklinio drėgnumo velėniniais jauriniais dirvožemiais, praturtintais švelniuotu humusu. Natūralioms buveinėms būdingi ryškūs rūšių turtingi krūmų ir žolių ardi. Čia įsikuria daug plačialapių miškams būdingų augalų, veši aukštos žolės ir paparčiai, tuo pat metu natūralioms buveinėms būdingi ir spygliuočių miškų elementai. Ypač vešli žolių danga susiformuoja augavietėse, kur aukštas gruntinio vandens lygis. Geros būklės natūraliose buveinėse aptinkamas nemažas kiekis susikaupusios negyvos medienos. Negyva mediena kaupiasi tiek dėl pavienių medžių žūties suformuojant mikroaikšteles ir padidinant natūralios buveinės mozaikiškumą, tiek dėl eglės liemenų kenkėjų ar vėjo įtakos. Šios buveinės apsaugojimo tikslas – išlaikyti ar atkurti medyną su gausiu negyvos medienos kiekiu, didele įvairių organizmų grupių rūšine įvairove bei palaikyti natūralią eglynams su plačialapiais medžiais būdingą struktūrą ir natūralios buveinės vystymosi dinamiką, gerinant sąlygas savaiminiam medžių atsikūrimui.

Buveinės 9180* *Griovų ir šlaitų miškai* tipas priskirtas pirmai kategorijai¹, kadangi šios buveinės istoriškai buvo mažai naudojamos, nes dažniausiai aptinkamos sunkiai prieinamuose upių slėnių šlaituose ir pasižymi didele negyvos medienos ir su ja susijusių organizmų gausa. Upių, upelių gilių slėnių ir ežerų stačiuose šlaituose bei griovose aptinkami rūšių turtingi klevų, guobų, liepų miškai, įsikuriantys normalaus ir laikinai perteklinio drėgnumo trąšiose ir vidutiniškai derlingose augavietėse ant karbonatingų, drėgmei laidžių priemolio ar molio, kartais žvyro dirvožemių.

Šie miškai pasižymi vešliu žolynu. Šio tipo natūralios buveinės upių ir upelių gilių slėnių, paežerių stačiuose šlaituose ir griovose paprastai užima nedidelius plotelius. Didesnių plotų pasitaiko didžiųjų šalies upių slėniuose, kas atitinka Draustinio situaciją. Didelė grybų, kerpių, samanų ir žolinių augalų rūšių įvairovė. Medynai dažniausiai dviardžiai, su gausiu krūmų ir turtingu rūšimis žolinės augalijos ardu. Šiems miškams įvairiame šlaito aukštyje ir ekspozicijoje yra būdinga aplinkos sąlygų įvairovė: didesnė santykinė oro drėgmė, specifinis šilumos režimas; šlaituose esantys dirvožemio drėgmei laidūs horizontai formuoja taip pat didesnės bet ne perteklinės drėgmės sąlygas. Šlaito apačioje formuojasi vėsus ir drėgnas mikroklimatas.

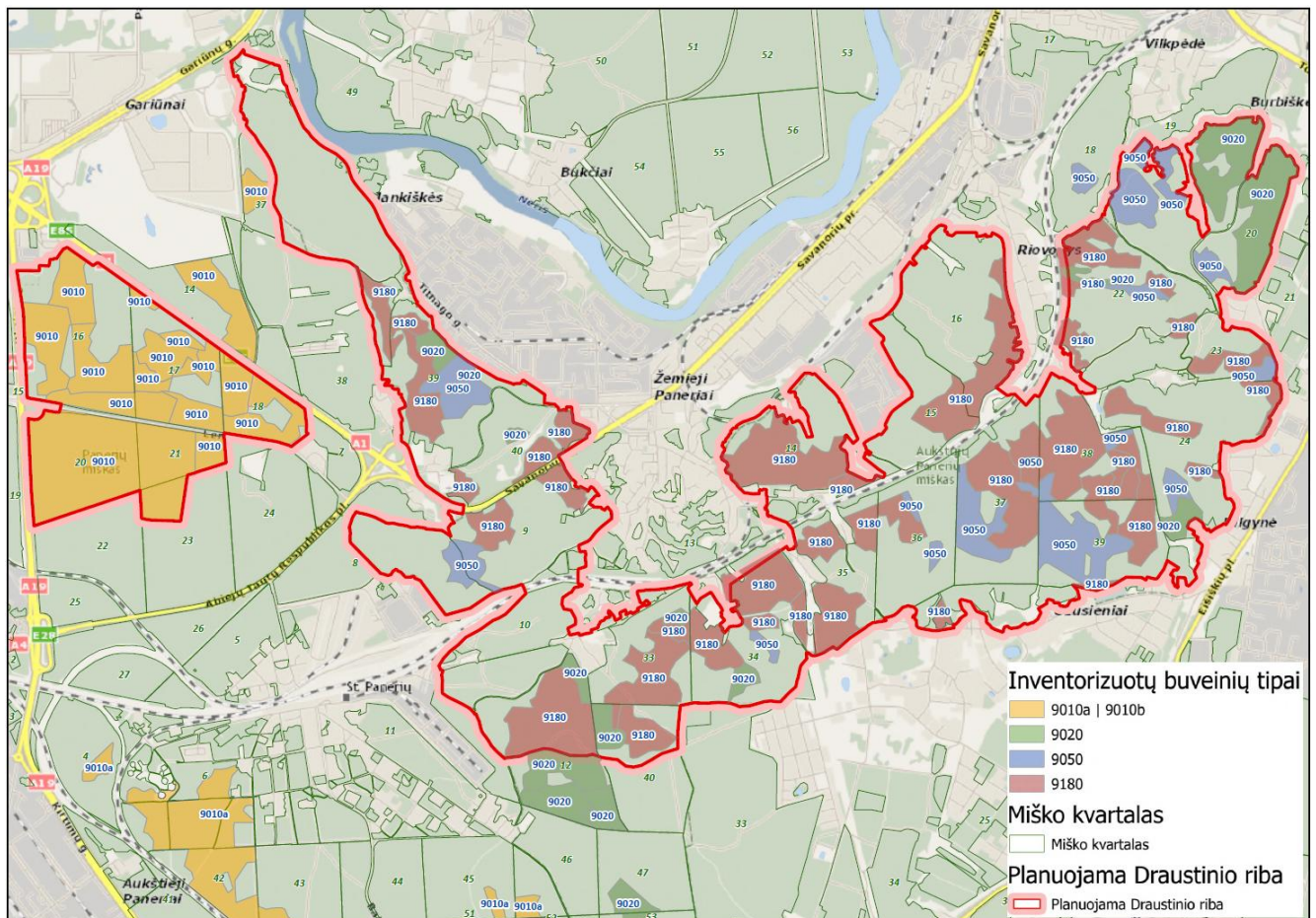
Buveinės išsaugojimo ir tvarkymo tikslas – išlaikyti ar atkurti medyną, kuriame gausu negyvos medienos, didelė rūšių įvairovė. Taip pat palaikyti natūralią griovių ir šlaitų medynams būdingą atsiveriančių nedidelių ertmių vystymosi dinamiką bei būdingą mikroklimatą, taip gerinant sąlygas natūralią buveinę formuojančių medžių rūšių įvairovei.

Neišplėtus saugomos teritorijos negali būti užtikrinta čia esamų buveinių ir jose aptinkamų gamtos vertybių apsauga. Svarbu paminėti, kad siūlomoje plėsti teritorijoje inventorizuotų buveinių būklė – bloga ir draustinio tikslas būtų apsaugoti buveines bei pasiekti gerą būklę. Draustinio plėtos teritorijoje taip pat svarbu apsaugoti ir vertinguose, brandžiuose medynuose susiformavusią palankią aplinką

ir/ar ypač jautrios miško ūkinei veiklai. Antrajai kategorijai priskirti likusieji miško buveinių tipai, kurie yra dažniau aptinkami, apima didesnius plotus, jų struktūra ir funkcijos mažiau jautrios pažeidimams.

retoms ir nykstančioms rūšims, sudarant sąlygas potencialioms buveinėms pasiekti EB svarbos buveinės statusą.

Išplėtus Draustinio ribas Valstybinė saugomų teritorijų tarnyba prie Aplinkos ministerijos, mažindama Natura 2000 teritorijų tinklo Europos bendrijos svarbos natūralių buveinių nepakankamumą, galėtų pasiūlyti papildyti Vietovių, atitinkančių gamtinių buveinių apsaugai svarbių teritorijų atrankos kriterijus, sąrašą nauja vietove – Panerių apylinkės, – sutampančia su išplėsto Draustinio ribomis. Vietovė būtų skirta itin svarbioms Vakarų taigos ir kitoms miškų buveinėms išsaugoti. Nagrinėjama teritorija yra valstybinės reikšmės miško žemėje. Šiuo metu teritorija Panerių apylinkės nėra įtraukta į LR aplinkos ministro įsakymu „Dėl Lietuvos Respublikos aplinkos ministro 2009 m. balandžio 22 d. įsakymo Nr. D1-210 „Dėl Vietovių, atitinkančių gamtinių buveinių apsaugai svarbių teritorijų atrankos kriterijus, sąrašo, skirto pateikti Europos Komisijai patvirtinimo“ patvirtintą Vietovių sąrašą.



1 pav. Inventorizuotos EB buveinės esamo draustinio ir plėtos teritorijose

1.2. Draustinio ribos nustatymo nuostatos ir kriterijai

Esama Draustinio riba patvirtinta 2014 m. rugsėjo 24 d. Vilniaus miesto savivaldybės tarybos sprendimu Nr. 1-2023. 2017 m. gegužės 17 d. Vilniaus miesto savivaldybės tarybos sprendimu Nr.1-947 buvo patvirtintas Vilniaus miesto savivaldybės Panerių erozinio kalvyno kraštovaizdžio draustinio specialusis planas ir nuostatai. Draustinio ribos ir plotas nustatyti taip, kad užtikrintų viso gamtinio teritorinio komplekso, patenkančio į miesto administracines ribas, apsaugą. Draustinio riba buvo derinama su valstybinio miško bei kitų suformuotų žemės sklypų ribomis. Draustinio plotas – 789,06 ha.

Draustinis plečiamas šiaurės rytų kryptimi, apimant teritoriją su tipiniu eroziniu reljefu bei šioje teritorijoje nustatytomis 9020* *Plačialapių ir mišrių miškų* ir 9050 *Žolių turtingų eglynų* Buveinėmis. Taip pat Draustinis plečiamas vakarų kryptimi, formuojant atskirą Draustinio salą, apimančią minėtas 9010* *Vakarų taigos* ir 9050 *Žolių turtingų eglynų* Buveines ir brandžius medynus. Draustinio ribos nustatomos apimant šias Buveines bei susiejant su aiškiais gamtinėmis ribomis, žemėvaldų, infrastruktūros, kitų objektų ribomis. Riba siejama su natūraliomis gamtinių bei antropogeninių objektų ribomis, prioritetas



teikiamas gamtinėms, mažiau kintančioms riboms. Nustatant ribą, įvertinamas gamtinių vertybių paplitimas, natūralių gamtinių bei antropogeninių objektų ribos, žemėnaudos bei žemėvaldos išsidėstymas, apimamas Neries erozinio kalvyno kraštovaizdis su raiškiomis erozinėmis formomis, išlaikomas gamtinio komplekso vientisumas per esamą ir planuojamą draustinio teritoriją.

Keičiama Draustinio riba nustatyta naudojant aktualius ortofotografinius žemėlapius, georeferencinio pagrindo kadastro (GRPK) erdvinių duomenų rinkinį, topografinius duomenis bei kitus valstybinių erdvinių duomenų rinkinius ir žemėlapius. Ribos, kurios nustatomos žemės paviršiaus arba menamais elementais, atspindinčiais georeferencinių erdvinių duomenų rinkiniuose arba registruose, sutapatina su tuose rinkiniuose arba registruose esančiomis ribomis.

Ribų aiškumas yra vienas iš pagrindinių reikalavimų, keliamų saugomų teritorijų riboms. Nustatant ribas, svarbu įvertinti jų žymėjimo ir nustatymo vietovėje galimybes bei vientisumą. Keičiama Draustinio riba nustatoma vadovaujantis Saugomų teritorijų specialiuoju planu rengimo taisyklėmis, laikantis šių nuostatų:

- riba brėžiama taip, kad į Draustinį patektų visa gamtos ir(ar) kultūros paveldo vertybės teritorija;
- riba, kuri nustatoma inžinerinės infrastruktūros objektais (keliais), brėžiama pagal infrastruktūros objekto pakraštį taip, kad infrastruktūros objektai patektų į mažesnių apribojimų teritorijas. Keliu nustatoma riba brėžiama ortofotografiniame žemėlapyje matomu kelkraščiu (sankasos briauna) ir/ar kelio žemės sklypo riba;
- hidrografinio tinklo elementais nustatomos ribos brėžiamos tų elementų kranto linijomis. Upės ar kanalo krantu nustatoma riba sutapatinama su georeferencinių erdvinių duomenų rinkinyje esančia upės kranto linija arba ašine linija, jei upė yra labai siaura ir georeferencinių erdvinių duomenų rinkinyje saugoma tik ašinė linija. Ribą nustatant melioracijos grioviu, ji brėžiama griovio šlaito viršumi. Ežero, tvenkinio krantu nustatoma riba sutapatinama su georeferencinio pagrindo kadastre esančia vandens telkinio kranto linija;
- saugomos teritorijos ribos keičiamos, kai dalis saugomų vertybių sunyko neatstatomai dėl natūralių procesų ir siūlomoje sumažinti teritorijoje nėra kitų vertybių, o gamtos ar kultūros paveldo vertybės negali būti atkurtos gamtotvarkos ar paveldotvarkos priemonėmis. Į botaninių, zoologinių, zoologinių-botaninių, genetinių, telmologinių draustinių teritorijas neįtraukiami kitos paskirties žemės sklypai (išskyrus susisiekimo ir inžinerinių tinklų koridorių, susisiekimo ir inžinerinių komunikacijų aptarnavimo objektų, rekreacinių teritorijų, atskirųjų želdynų teritorijų ir teritorijų krašto apsaugos ir valstybės sienos apsaugos tikslams naudojimo būdo žemės sklypus) ir statiniais užstatytos žemės ūkio paskirties žemės sklypų dalys;
- ribos, kurios nustatomos miško pakraščiu, brėžiamos sutapatinant su georeferencinio pagrindo kadastre esančiomis miško ribomis arba Miškų valstybės kadastre įregistruotomis taksacinių miško sklypų ribomis, ar/ir sutapatinant su miško žemės sklypo riba. Ribos, kurios nustatomos miško viduje, brėžiamos sutapatinant su Miškų valstybės kadastre įregistruotomis taksacinių miško sklypų arba miško kvartalų ribomis;
- ribos, kurios nustatomos atsižvelgiant į raiškias reljefo formas, brėžiamos naudojant skaitmeninius erdvinius žemės paviršiaus skenavimo duomenis (Lidar);
- ribos gali būti nustatomos ir brėžiamos žemėvaldos sklypų ribomis;

Keičiama Draustinio riba nustatyta ir išbrėžta įvertinus:

- gamtinių vertybių išsidėstymą;
- reljefą;
- privačių ir valstybinių žemės sklypų išsidėstymą bei ribas;
- statinių ir infrastruktūros objektų išsidėstymą;
- žemėnaudos išsidėstymą.



1.3. Nustatomos Draustinio ribos ir plotas

Prie patvirtinto Draustinio, kurio plotas – 789,06 ha, šiaurės rytuose prijungiama teritorija, kurios plotas 64,8 ha. Vakarinėje dalyje Draustinis plečiamas prijungiant atskirą salą, kurios plotas – 143,5 ha. Visai Draustinio teritorijai siūlomas Panerių erozinio kalvyno kraštovaizdžio draustinio statusas. Draustinio teritorijai siūloma suteikti Buveinių apsaugai svarbios teritorijos statusą ar įtraukti Draustinio teritoriją į Vietovių, atitinkančių gamtinių buveinių apsaugai svarbių teritorijų atrankos kriterijus, sąrašą.

Vadovaujantis LR Aplinkos ministro ir LR Kultūros ministro įsakymu Nr. D1-330/IV-706 „Dėl saugomų teritorijų specialiųjų planų taisyklių patvirtinimo“ išvardintomis nuostatomis, draustinio ribos atskirose vietose koreguojamos taip, kad į Draustinio teritoriją nepatektų kitos paskirties sklypai (planuojamos Rail Baltika vėžės sklypai, statiniais užstatyti pramonės ir sandėliavimo, gyvenamųjų teritorijų sklypai).

Nustatomos naujos Draustinio ribos ir plotas – 965,17 ha. Draustinio plotas padidėja 176,1 ha.

Draustinio ŠR plėtros teritorija yra esamo Draustinio tąsa ir išsidėsto erozinio kalvyno teritorijoje. Į siūlomą plėsti teritoriją ŠR patektų 2 sklypai visa apimtimi ir dalis trečio sklypo. Visi sklypai nuosavybės teise priklauso Lietuvos Respublikai ir patikėjimo teise yra valdomi Vilniaus miesto savivaldybės. Sklypų paskirtis – miškų ūkio. Šioje teritorijoje miškus valdo Vilniaus miesto savivaldybės regioninio padalinio Panerių girininkija.

Į vakarus plečiamoje draustinio dalyje, formuojamoje atskira sala, yra registruoti 2 miško paskirties žemės sklypai, kurių vienas visa apimtimi, kitas – iš dalies, patektų į plečiamo draustinio teritoriją. Žemės sklypai pagal nuosavybę priklauso Lietuvos Respublikai, o juos patikėjimo teise valdo Valstybės įmonė Valstybinių miškų urėdija.

Į siūlomą plėsti draustinio teritoriją patektų 3 žemės sklypai ir 2 žemės sklypų dalys, visi jie yra valstybinės žemės sklypai. Bendras žemės sklypų plotas yra 204,5 ha. Dalis žemės Draustinio plėtros teritorijoje nesuformuota žemės sklypais (3,8 ha). Žemės sklypų pasiskirstymas plečiamoje Draustinio teritorijoje detalizuojamas 1 lentelėje.

1 lentelė. Žemės pasiskirstymas pagal nuosavybę ir žemės naudojimo paskirtį plečiamoje Draustinio dalyje

Žemės nuosavybės forma ir paskirtis	Žemės sklypų (sklypų dalių) skaičius	Plotas, ha
Valstybinės žemės sklypai	5	204,5
Iš jų:		
Miškų ūkio paskirties žemė	5	204,5

1.4. Miško grupių keitimo poreikis draustinyje

Miškai miškų grupėms ir pogrupiams priskirti ir jų ūkinis režimas nustatytas vadovaujantis Lietuvos Respublikos Miškų įstatymu ir Miškų priskyrimo miškų grupėms normatyvais, patvirtintais Lietuvos Respublikos Vyriausybės 2001 m. rugsėjo 26 d. nutarimu Nr. 1171, „Dėl miškų priskyrimo miškų grupėms tvarkos aprašo ir miškų priskyrimo miškų grupėms normatyvų patvirtinimo“.

Draustinyje ir Draustinio plėtros teritorijoje miškai priskirti IIA ir IIB miškų grupėms (2 priedas).

Esamo Draustinio medynai priskirti IIA miškų grupei, draustinių miškų pogrupiui. Draustinio plėtros teritorijoje miškai priskirti II B miškų grupei Miestų miškų ir Miesto parkų pogrupiams. Draustinių miškų funkcinė paskirtis – užtikrinti kraštovaizdžio, telmologinių, pedologinių, botaninių, zoologinių, botaninių-zoologinių draustinių ar jų dalių arba kitų rūšių draustinių dalių, kuriose randamos ir saugomos gyvosios gamtos vertybės, išsaugojimą – palaikyti jų miškus tokios būklės, kad šią funkciją jie galėtų atlikti geriausiai.

Atsižvelgiant į tai, kad plečiamoje Draustinio teritorijoje Buveinės priskirtos IIB miškų grupei, poreikio keisti miškų grupes visoje Draustinio teritorijoje nėra. Patvirtinus Draustinio ribų keitimą, rekomenduojama miško parkų ir miestų miškus priskirti draustinių miškų pogrupiui.



1.5. Specialiosios žemės naudojimo sąlygos ir kompensacijos dėl ūkinės veiklos apribojimų

Patvirtinus Draustinio Ribų planą, vadovaujantis Lietuvos Respublikos specialiujų žemės naudojimo sąlygų įstatymu (toliau – SŽNS įstatymas), Nekilnojamojo turto registre įregistruotiems žemės sklypams (ar jų dalims), patenkantiems į Draustinio plėtros teritoriją, turi būti nustatytos specialiosios žemės naudojimo sąlygos.

Vadovaujantis Specialiujų žemės ir miško naudojimo sąlygų įrašų keitimo Nekilnojamojo turto kadastrė ir Nekilnojamojo turto registre aprašu, plečiamoje Draustinio teritorijoje specialiujų žemės naudojimo sąlygų pakeitimai susiję tik su saugomos teritorijos apsaugos statuso nustatymu, kitų institucijų nustatytos specialiosios žemės naudojimo sąlygos nesikeičia.

SŽNS įstatymo 7 straipsnio 3 dalies 10 punktą reglamentuoja, kad, tenkinant viešąjį interesą, siekiant saugomų teritorijų, gamtos ir kultūros paveldo objektų ir jų teritorijų, kultūros paveldo vietovių apsaugos, nustatant specialiąsias žemės naudojimo sąlygas, žemės savininko, valstybinės ar savivaldybės žemės patikėtinio (toliau – žemės savininkai) sutikimas neprivalomas.

Vadovaujantis Saugomų teritorijų specialiujų planų rengimo taisyklėmis, rengiant Ribų planą turi būti atlikta ūkinės veiklos saugomoje teritorijoje apribojimų pokyčio analizė (įskaitant planuojamus miškų grupių pasikeitimus) bei apskaičiuotas lėšų poreikis kompensavimui už reikalingą nutraukti veiklą (jeigu tai būtina), žemės išpirkimui, pažeistų teritorijų atkūrimui, kompensavimui už ūkinės veiklos apribojimus.

Steigiant ar plečiant saugomą teritoriją, žemės savininkams ar naudotojams gali būti mokamos kompensacijos dėl ūkinės veiklos apribojimų SŽNS ir Saugomų teritorijų įstatymų nustatyta tvarka, vadovaujantis LR Vyriausybės 2004 m. gruodžio 3 d. nutarimu Nr. 1578 ir 2006 m. lapkričio 10 d. nutarimu Nr. 1100.

Į Draustinio plėtros teritoriją patenka 5 valstybinės žemės sklypai, visi – miškų ūkio paskirties.

Plečiamoje Draustinio teritorijoje miškų buveinėse nustatyta IIB miškų grupė, planuojama nustatyti IIA. Esamų miškų grupių keisti nėra poreikio, todėl neplanuojama, kad patvirtinus naujas Draustinio ribas bus patirti nuostoliai iš miškų ūkio veiklos. Nekeičiant miškų grupės, kompensacijos neskaiciuojamos.



2. DRAUSTINIO TVARKYMO PLANAS

2.1. Tvarkymo plano sprendiniai

Tvarkymo plano sprendiniai planuojamoje teritorijoje apima galiojančio Panerių erozinio kalvyno kraštovaizdžio draustinio bei jo plėtos teritoriją, siekiant išsaugoti Neries paslėnio zonoje esantį Panerių erozinį kalvyną, gausias retųjų augalų augimvietes, Buveines (9020* *Plačialapių ir mišrūs miškai*, 9010* *Vakarų taiga*, 9180* *Griovų ir šlaitų miškai* ir 9050 *Žolių turtingi eglynai*), kultūros ir istorijos objektus bei gamtos paveldo objektus.

2.1.1. Kraštovaizdžio tvarkymo zonos (toliau - KTZ)

Kraštovaizdžio tvarkymo zonos Panerių erozinio kalvyno kraštovaizdžio draustinio Tvarkymo plane nustatytos pagal Kraštovaizdžio tvarkymo zonų apsaugos, naudojimo ir tvarkymo reikalavimus, patvirtintus Lietuvos Respublikos Aplinkos ministro ir Lietuvos Respublikos Kultūros ministro įsakymą Nr. D1-330/IV-706 „Dėl saugomų teritorijų specialiųjų planų rengimo taisyklių patvirtinimo“.

Tvarkymo plane vienodomis vietos sąlygomis ir ypatumais pasižyminčioms teritorijoms pagal vertybių išsidėstymą, poreikį jas išsaugoti, įvertinus kompleksinių teritorijų planavimo dokumentų sprendinius, vyraujančias žemės naudmenas ir galimą teritorijos naudojimo intensyvumą, nustatomos kraštovaizdžio tvarkymo zonos (toliau – KTZ).

Atsižvelgiant į kraštovaizdžio gamtinį pobūdį, sukultūrinimo intensyvumą ir naudojimo prioritetus, nustatomos konservacinės apsaugos prioriteto, miškingo, užstatyto (kompaktiškai užstatytų teritorijų), technogenuoto, rekreacinio ir edukacinio KTZ.

Draustinyje nustatytos apsaugos kryptys ir priemonės yra skirtos biologinės įvairovės, ir kraštovaizdžio vertybių apsaugai, ją derinant su aplinkos naudojimo ir išsaugojimo poreikiais.

Draustinyje esančių kultūros paveldo objektų naudojimas, pažinimo sklaida, eksponavimas, jų apsaugos kryptys ir priemonės, skirtos objektų vertingosioms savybėms apsaugoti, kultūriniam kraštovaizdžiui, visumos darnai su gamtine aplinka išsaugoti.

Draustinio pažintinio turizmo sistemos pagrindą sudaro vertingų gamtos ir kultūros paveldo objektų bei vietovių pritaikymas pažinimui ir lankymui. Numatomos turistinės trasos dėl sudėtingų reljefo sąlygų daugiau skirtos lankymui pėsčiomis, tačiau gali būti naudojamos ir važiuoti dviračiais. Plėtojama lankytojams pritaikyta lauko informacinė infrastruktūra, kuriama informacijos sklaidos sistema, skatinama nematerialiojo kultūros paveldo sklaida, vystomas pažintinis turizmas.

2.1.1.1. Konservacinio apsaugos prioriteto KTZ tvarkymas

Konservacinės paskirties KTZ sudaro vertingiausios natūralių gamtinių kompleksų ir kultūrinių vertybių teritorijos. Konservacinės paskirties žemės tvarkymo reglamentą apibrėžia Saugomų teritorijų, Miškų, Nekilnojamojo kultūros paveldo apsaugos, SŽNS įstatymai, Saugomų teritorijų tipinis apsaugos reglamentas.

Draustinyje esančių kultūros paveldo objektų teritorijos priskirtos konservacinės paskirties žemės reguliuojamos apsaugos (KOr) KTZ. Bendras šių zonų plotas – 28,67 ha. Šiose KTZ palaikomos tradicinės (įprastos) naudojimo formos, užtikrinančios nustatytosios vertės išsaugojimą ir gerinančios šių vertybių eksponavimo sąlygas. Šios teritorijos tvarkomos pagal Nekilnojamojo kultūros paveldo apsaugos įstatymą.

Europos Bendrijos svarbos buveinių apsaugai svarbioje teritorijoje (LTVIN0014) – Aukštųjų Panerių geležinkelio tunelyje – išskirta Gamtos ir kultūros paveldo objektų teritorijų reguliuojamos apsaugos (KOr) KTZ, kurioje gyvena šešios šikšnosparnių rūšys, tarp jų į raudonąją knygą įrašytas kūdrinis pelėausis. Ši teritorija tvarkoma pagal Natura 2000 teritorijų gamtotvarkos planus, tvarkymo programas, rūšių apsaugos veiksnių planus ar kitus buveinių ir rūšių apsaugą užtikrinančius dokumentus.

Gamtos paveldo vertybių teritorijos tvarkomos pagal Gamtos paveldo objektų nuostatus ir SŽNS įstatymą.

2.1.1.2. Miškingo kraštovaizdžio tvarkymas

Draustinyje esantys miškai priskirti miškingo kraštovaizdžio tvarkymo zonų grupei – išsaugančio ūkininkavimo (MEK) KTZ. Bendras šios zonos plotas – 882,41 ha. Šiai zonai priskirti visi į esamo



draustinio teritoriją patenkantys IIA miškų grupės draustinių miškai bei prijungiamoje Draustinio teritorijoje esantys IIB miškų grupės miško parkų ir miesto miškai.

Ekosistemų apsaugos miškams taikomi teisės aktų, reglamentuojančių naudojimą IIA grupės miškuose, reikalavimai.

2.1.1.3. Užstatyto kraštovaizdžio tvarkymas

Vizualinio reguliavimo (GAi) KTZ išskirta ir šios zonos reglamentas numatytas į Draustinį patenkančioms sodybų teritorijoms. Sugriežtinto vizualinio reguliavimo (GAi) KTZ išsidėsto keliuose arealuose, kurių bendras plotas – 7,95 ha.

2.1.1.4. Technogenizuoto kraštovaizdžio tvarkymas

Energetikos, pramonės, komunalinės infrastruktūros teritorijų grupėje Panerių kapinės priskirtos gamybinio-komunalinio-energetikos, pramonės komunalinės infrastruktūros (NFn) KTZ. Šios zonos plotas – 0,85 ha. Ši teritorija tvarkoma pagal atliekamų funkcijų technologijų ir reikiamos infrastruktūros tvarkymo/įrengimo reikalavimus, nustatytus SŽNS įstatyme.

Transporto ir inžinerinės infrastruktūros teritorijų grupėje išskirtos inžinerinės infrastruktūros (NTu) KTZ, apimančios dalį Savanorių pr. inžinerinio statinio, esamo geležinkelio sklypų teritorijų dalis ir planuojamas Rail Baltica trasos sklypų teritorijas, taip pat aukštos įtampos elektros perdavimo oro linijos teritorijose. KTZ ribos sutapatintos su geležinkelio kelio sklypo riba, kelio (gatvės) statinio registruota riba, planuojamo Rail Baltica sklypo riba. Ši KTZ tvarkoma pagal atliekamų funkcijų, technologijų ir reikiamos infrastruktūros tvarkymo/įrengimo reikalavimus. NTu KTZ plotas – 37,85 ha.

2.1.1.5. Rekreatinio ir edukacinio kraštovaizdžio tvarkymas

Neužstatytos ir neužstatomos pastatais rekreacinio (RNe) KTZ išskirtos prie esamos trasos ir planuojamo pėsčiųjų tako ties Gariūnais, Zuikių gatve ir Riovonimis. Šių zonų plotas – 5,75 ha.

Neužstatyta pastatais edukacinio (NDn) KTZ išskirta Senojo Vilniaus-Kauno kelio pradžioje ties Abiejų Tautų Respublikos plentu ir tvarkoma pritaikant kraštovaizdį edukacijai – kuriant lauko ekspozicijas, kitą edukacijai skirtą infrastruktūrą, formuojant ryšius tarp eksponuojamų ir edukacijai skirtų elementų, objektų, KTZ plotas draustinyje – 1,69 ha.

2.1.2. Aplinkosaugos priemonių sistema

Draustinyje skatinama veikla, sauganti, puoselėjanti, išryškinanti ir propaguojanti saugomą kompleksą, raiškų erozinio kalvyno kraštovaizdį, atkurianti ir išsauganti gamtinės aplinkos elementus.

Siekiant užtikrinti erozinio kalvyno šlaitų ir esamo kraštovaizdžio apsaugą, Tvarkymo plane šioms jautrioms teritorijoms numatyta ekosistemų apsaugos miškų grupės išsaugančio (konservacinio) ūkininkavimo (MEK) KTZ, reguliuojanti ūkinę veiklą miškuose.

Draustinyje yra nustatyta Europos Bendrijos svarbos natūralių miškų buveinių – 9020* *Plačialapių ir mišrūs miškai*, 9010* *Vakarų taiga*, 9180* *Griovų ir šlaitų miškai* ir 9050 *Žolių turtingi eglynai*. Panerių erozinio kalvyno kraštovaizdžio draustinyje aptiktos saugomos grybų rūšys: Plunksninis raukšliagybis (lot. *Phlebia centrifuga*), Ažuolinė kepena (lot. *Fistulina hepatica*) ir Rausvoji pintainė (lot. *Fomitopsis rosea*). Miško teritorijoje užfiksuota niūriaspalvio auksavabalio (*Osmoderma eremita*) buveinė.

Siekiant išlaikyti biologine įvairove turtingas miškų ekosistemas ir atkurti gerą Buveinių, aptinkamų Panerių erozinio kalvyno kraštovaizdžio draustinyje, būklę, būtina taikyti miškų tvarkymo priemones. Buveinių 9010* *Vakarų taiga*, 9020* *Plačialapių ir mišrūs miškai*, 9180* *Griovų ir šlaitų miškai*, 9050 *Žolių turtingų eglynai* gerai būklei palaikyti, atkurti ir pasiekti, vadovaujantis Bendraisiais buveinių ar paukščių apsaugai svarbių teritorijų nuostatais, turi būti taikomos šios priemonės:

1. negali būti ardoma miško paklotė, žolių, samanų, kerpių ar krūmokšnių danga (reikalavimas netaikomas, jeigu miško paklotės suardymo neįmanoma išvengti vykdant leistiną medienos ruošą);
2. negali būti vykdomi miško kirtimai, išskyrus specialiuosius kirtimus, siekiant formuoti ir palaikyti įvairiaamžį, būdingos rūšinės sudėties ir vertikaliosios struktūros medyną bei sanitarinius kirtimus, jeigu kyla masinio ligų ir kenkėjų išplitimo grėsmė. Taip pat negali būti kertami brandūs plačialapių rūšių medžiai, šalinama buveinėse susidaranti negyva (stambesnė kaip 30 cm skersmens) mediena;



3. nešalinama buveinėse susidaranti negyva mediena;
4. šalinamos invazinės augalų rūšys.

Draustinio vertę formuoja išskirtinis raguvotas erozijos suformuotas kraštovaizdis. Jam apaugant mišku, reljefas praranda raišką, tačiau aplinkos sąlygų įvairovė dėl šlaito formos (skirtingų drėgmės ir šilumos režimų kaita skirtingame aukštyje ir ekspozicijoje) sudaro sąlygas didelei augalų, grybų, kerpių ir samanų rūšių įvairovei formuotis. Tai tiesiogiai koreliuoja su siekiu išsaugoti natūralų, minimaliai urbanizuotą Neries paslėnio zonoje esantį erozino kalvyno kraštovaizdį kaip vientisą gamtinį ir kultūrinį teritorinį kompleksą, išlaikyti ir didinti jo ekologinį stabilumą bei biologinę įvairovę.

Sprendžiant jautrią vaizdingo kalvyno apžvelgiamumo kraštovarkinę problemą, Tvarkymo plane pažymėtose vietose, kuriose nėra nustatytos Europos bendrijos svarbos buveinės ir nėra aptinkama saugomų rūšių buveinių, galimi kraštovaizdį atveriantys kirtimai. Geriausia, kad atvertose teritorijose reguliariai būtų vykdoma veikla, skatinanti atviro kraštovaizdžio palaikymą. Šios vietose taip pat turi būti sudaromos galimybės Neries slėnio ir jame atsiveriančio miestovaizdžio apžvelgimui, prie jų įrengiamos apžvalgos vietos, pažintiniai takai.

2.1.3. Gamtos ir kultūros paveldo apsauga ir tvarkymas

Draustinio kultūros paveldo objektų apsaugos kryptys ir priemonės skirtos objektų vertingosioms savybėms, jų visumos darnai su gamtine aplinka išsaugoti, eksponuoti. Saugojimo priemonės apima tvarkybos darbus ir tausojamą kultūros paveldo išteklių naudojimą, pritaikymą, įveiklinimą, tikslingą pažinimą. Prioritetas teikiamas nekilnojamojo kultūros paveldo teritorijų vertingųjų savybių bei jų formuojamų saugomų kultūrinių kraštovaizdžių atskleidimui, pritaikymui, pažinimui ir eksponavimui.

Siekiant užtikrinti kultūros paveldo objektų apsaugą, Draustinyje esančių kultūros paveldo objektų teritorijoms numatytos reguliuojamos apsaugos (KOr) kraštovaizdžio tvarkymo zonos. Tvarkymo plane išskirta 11 tokių zonų, didžiausios iš jų apima Panerių geležinkelio tunelį (22798) – 6,4 ha ir Senojo Vilniaus-Kauno kelio atkarpą (31873), plotas – 39 ha. Kitos reguliuojamos apsaugos kraštovaizdžio tvarkymo zonos numatytos Užusienio piliakalnio (48740), Gariūnų piliakalnio (38301), Užusienio piliakalnio II, vad. Pilaite (18741), Panerių piliakalnio (33086), Panerių piliakalnio II (3404), Panerių mūšio vietos (31182), Panerių žudynių vietos ir kapų II (32414) bei Panerių kapinių koplyčios (1793). Reguluojamos apsaugos kraštovaizdžio tvarkymo zonos priskirta ir gamtos paveldo objektui – Gariūnų sufozinio cirko (geomorfologinis) – teritorija.

Nustatomos šios Draustinyje esančių nekilnojamojo kultūros paveldo vertybių apsaugos kryptys:

- kultūros vertybių vertingųjų savybių ir saugomo kultūrinio kraštovaizdžio savitumo išsaugojimas;
- kultūros vertybių tinkamas naudojimas ir pritaikymas;
- kultūros vertybių ir saugomo kultūrinio kraštovaizdžio tikslingas pažinimas, eksponavimas.

Kultūros paveldo objektų vertingųjų savybių apsauga užtikrinama, taikant šias priemones:

- nuolat (periodiškai) stebėti objekto ir jį supančios aplinkos būklę, laiku atlikti priežiūros darbus, kad fizinė būklė nepablogėtų;
- atlikti išsamius taikomuosius tyrimus ir tyrimais pagrįstus tvarkybos darbus;
- nekeisti susiklosčiusio reljefo, išskyrus tyrimais pagrįstus tvarkybos darbus;
- atlikti archeologinius tyrimus archeologinį vertingųjų savybių pobūdį turinčiuose objektuose prieš statybos, tvarkybos ar kraštovarkos darbus, kurių metu bus atliekami žemės judinimo darbai, o neveikiančiose ar riboto naudojimo kapinėse – prieš atliekant žemės judinimo darbus;
- visi tvarkybos darbai kultūros paveldo objektuose vykdomi nepažeidžiant vertingųjų savybių, nustatytų Nekilnojamojo kultūros paveldo vertinimo tarybos aktuose. Remiantis tyrimų duomenimis, vertingųjų savybių sąrašas gali būti tikslinamas.

Archeologinio paveldo vertingųjų savybių pobūdžio objektų ir gamtos paveldo objektų apsauga vykdoma išsaugant neužstatytas erdves kultūros paveldo objekto teritorijoje ir užtikrinant jo apžvalgą. Piliakalnių teritorijose ir artimoje jiems aplinkoje skatintinas atviro kraštovaizdžio formavimas. Atliekami



archeologiniai tyrimai archeologinio vertingųjų savybių pobūdžio objektuose prieš statybos ar tvarkybos darbus, o žuvusių žmonių laidojimo vietose, neveikiančiose ar riboto naudojimo kapinėse – prieš atliekant žemės judinimo darbus. Nekeičiamas susiklostęs reljefas, išskyrus tyrimais pagrįstus tvarkybos darbus.

Aukštųjų Panerių geležinkelio tunelyje išskirta Europos Bendrijos svarbos buveinių apsaugai svarbi teritorija (LTVIN0014), kurioje gyvena šešios šikšnosparnių rūšys, tarp jų – į raudonąją knygą įrašytas kūdrinis pelėausis. Ši teritorija tvarkoma pagal Natura 2000 teritorijų gamtotvarkos planus, tvarkymo programas, rūšių apsaugos veiksmų planus ar kitus buveinių ir rūšių apsaugą užtikrinančius dokumentus.

Buveinių apsaugai svarbios teritorijos (LTVIN0014) apsaugos tikslai, patvirtinti Lietuvos Respublikos aplinkos ministro 2018 m. balandžio 19 d. įsakymu Nr. D1-317 yra:

1. Bendras kūdriniam pelėausiui tinkamos žiemavietės apsaugos tikslo plotas yra 2,4 ha, kuriame reikia atkurti gerą būklę;
2. bendras kūdriniam pelėausiui tinkamų žiemojimo buveinių apsaugos tikslo plotas yra 0,72 ha, kuriame reikia išsaugoti gerą buveinių būklę, kad būtų reguliariai aptinkama ne mažiau kaip 300 žiemojančių kūdrinio pelėausio individų. Siekiant geros apsaugos būklės teritorijoje yra taikomi visi kūdrinio pelėausio (*Myotis dasycneme*) geros apsaugos būklės kriterijai maitinimosi ir žiemojimo vietoms.

Papildomai siekiant išsaugoti gerą būklę buveinėje Draustinyje draudžiama:

1. kirsti gyvatvores bei medžių juostas pakelėse ir laukuose;
2. kirsti drevėtus medžius;
3. vykdyti pastatų, kuriuose yra šikšnosparnių vasaros slėptuvių, remonto darbus balandžio-rugsėjo mėnesiais, taip pat nurodytu laiku naudoti šiuose pastatuose chemines medienos apsaugos nuo kenkėjų priemones;
4. vykdyti pastatų, kuriuose yra šikšnosparnių žiemaviečių, remonto darbus spalio-balandžio mėnesiais, taip pat nurodytu laiku kitaip trikdyti šiuose pastatuose žiemojančius šikšnosparnius;
5. užkimšti pastatuose, kuriuose yra šikšnosparnių žiemaviečių ar vasaros slėptuvių, plyšius ir kitas landas, pro kurias šikšnosparniai patenka į žiemavietes ar vasaros slėptuves arba iš jų išskrenda;
6. vykdyti pastatuose, kuriuose yra šikšnosparnių žiemaviečių, darbus, galinčius pakeisti žiemaviečių mikroklimatines sąlygas.

Buveinių apsaugai svarbioje teritorijoje (LTVIN0014) apsaugos tikslu skatinama įrengti priemones, skirtas apsaugoti šikšnosparnių žiemavietes nuo trikdymo.

2.1.4. Rekreacinis naudojimas

Pažintinės rekreacinės sistemos pagrindą sudaro Draustinio vertingų kraštovaizdžio objektų eksponavimas per turistinius maršrutus, apjungiant svarbiausius gamtinius bei kultūrinius vietovės objektus, juos parengiant lankymui pėsčiomis (gali būti naudojamos ir dviratininkų).

Šiuo metu nėra informacinės infrastruktūros, skatinančios saugoti Draustinio vertybes, Draustinis menkai pritaikytas pažintiniam lankymui.

Planuojant Draustinio pažintinę rekreacinę sistemą, laikomasi šių principų:

- sudaryti sąlygas draustinio lankymui ir apžvalgai;
- atskleisti lankytojams kraštovaizdžio unikalumą;
- naudoti rekreacinius išteklius tausojant aplinką;
- suformuoti informacinių ir rekreacinių objektų sistemą, nedarančią žalos aplinkai, reguliuojant lankytojų judėjimo kryptis;
- draustinis lankomas pažintiniais tikslais.



Išraiškingas Draustinio kraštovaizdis turi didelį traukos potencialą. Stačius, tankia miško augmenija apaugusius, šlaitus sudėtinga pritaikyti lankymui pažintiniais ar poilsiniais tikslais. Lengviausiai draustinis pasiekiamas ir lankomas pėsčiųjų trasomis ir takais.

Tvarkymo plane pažymėta esama pažintinio turistinio maršruto 100 km Tako aplink Vilnių trasos atkarpa. Tvarkymo plano sprendiniais taip pat siūlomas Panerių erozinio kalvyno kraštovaizdžio draustinio pažintinis takas, parinktas taip, kad apjungtų draustinyje esančius vertingus, patrauklius lankytojams gamtos ir kultūros objektus į vieną apžvalginį turistinį maršrutą. Keliaujant šio tako maršrutu galima susipažinti ne tik su draustinio apylinkių gamtos ir kultūros paveldu, bet ir turėti galimybę geriau apžvelgti ir pažinti unikalų erozinį kraštovaizdį. Siūloma pėsčiųjų tako trasa parinkta jau pramintais esamais pėsčiųjų takais, gatvėmis, keliukais, nenumatant įrengti jokių papildomų statinių.

Didesnė tako maršruto dalis vertinama kaip sudėtinga dėl sudėtingo reljefo, aukštų ir stačių įkalnių ir nuokalnių. Dėl šios priežasties dalyje maršruto žygeivių patogumui ir saugumui Tvarkymo plane pažymėtose vietose siūloma įrengti natūralių medžiagų (pvz. rąstų, medžio tąšų ir pan.) pakopas. Naudojantis įrengtomis pakopomis taip pat mažiau ardoma miško paklotė, sumažinamas mechaninės erozijos intensyvumas. Esant poreikiui, galima įrengti kitus Draustinio lankytojų saugumą užtikrinančius sprendimus (pvz. atitvarai, turėklai iš natūralių medžiagų ir pan.) Tvarkymo plane pažymėtose vietose.

Draustinio lankytojų ir miesto gyventojų poilsio poreikiams tenkinti siūloma įrengti atokvėpio vietas prie šiuo metu jau pamėgtų ir, tikėtina, mažiausiai žalos draustinio gamtinei aplinkai galinčių turėti vietų, pažymėtų Tvarkymo plane.

Tvarkymo plane suformuotą pažintinę rekreacinę sistemą sudaro apžvalgos aikštelės, pažintinis pėsčiųjų takas, atokvėpio vietos, automobilių stovėjimo aikštelės, vaikų žaidimo aikštelės.

Išnaudojant išskirtinį Draustinio reljefą Tvarkymo plane yra pažymėtos vietos, kurias galima pritaikyti žiemos sporto veikloms (slidžių, rodučių nusileidimo trasos), kertant krūmus ir valant kitą menkavertę augmeniją. Reljefo pokyčiai šiose teritorijose negalimi. Parinktos vietos nėra miško žemė, jas lengva pasiekti asmeniniu transportu miesto gyventojams.

Rekreacinė infrastruktūra gali būti įrengiama valstybinėje ir privačios nuosavybės žemėje Tvarkymo plane numatytose vietose. Informacinių stendų ir rodyklių skaičius bei vietos Tvarkymo plane nėra nurodytos, jos parenkamos pagal poreikį, įgyvendinant Tvarkymo plano sprendinius. Tai pat galima siūlomo pėsčiųjų tako korektūra, atsižvelgiant į vietos situaciją.

2.1.5. Gyvenamųjų teritorijų ir infrastruktūros tvarkymas

Siekiant išlaikyti esamą urbanistinę struktūrą Draustinyje esančioms sodyboms ir jų grupėms Tvarkymo plane išskirta vizualinio reguliavimo (GAI) kraštovaizdžio tvarkymo zona. Naujų sodybų kūrimas galimas tik GAI kraštovaizdžio tvarkymo zonose.

Draustinio teritorijoje esančių Panerių kapinių teritorijai Tvarkymo plane suteikta technogenizuoto kraštovaizdžio energetikos, pramonės, komunalinės infrastruktūros (NFn) kraštovaizdžio tvarkymo zona.



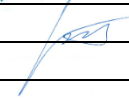
Rekonstruojant draustinio teritorijoje esančias orines elektros perdavimo linijas jos keičiamos požeminiais kabeliais. Prijungiant naujus vartotojus, elektros linijos pajungiamos į požeminius kabelius. Atsinaujinančios energijos šaltiniai ir kiti inžineriniai įrenginiai įrengiami taip, kad būtų neapžvelgiami nuo takų, kelių, apžvalgos vietų.

Draustinyje esantys gatvių ir geležinkelių inžinerinės infrastruktūros objektų sklypai tvarkomi pagal jų atliekamų funkcijų, technologijų ir reikiamos infrastruktūros kūrimo reikalavimus, pirmenybę teikiant draustinio apsaugai ir pažintiniam lankymui, svarbių gatvių tvarkymui ir įrengimui. Draustinyje rekonstruojant ir remontuojant gatves išlaikomas esamas jų pobūdis (susiformavę vingiai, nuolydžiai).

Draustinio teritorijoje esančios gatvės tvarkomos išsaugojant esamą gatvių tinklą, gerinant jų dangas.

Vidinių ūkinių bei privačiuojamųjų kelių nustatymo, tikslinimo ir statybos klausimai sprendžiami rengiant miškotvarkos ir žemėtvarkos projektus, detaliuosius planus. Prioritetą tvarkant kelius teikti keliams, sutampantiems su pažintine turistine trasa.



PROJEKTUOTOJAS	KVALIFIKACIJĄ PATVIRTINANČIO DOKUMENTO NR.	PAREIGOS	VARDAS, PAVARDĖ	PARAŠAS
 VILNIAUS VYSTYMO KOMPANIJA Šeimyniškių g. 19, Vilnius	TPV0116	PV	Vida Bujauskienė	
	A1282	Arch.	Nerijus Siciūnas	



6. PRIEDAI

Priedas 1.

VILNIAUS MIESTO SAVIVALDYBĖS PANERIŲ EROZINIO KALVYNŲ KRAŠTOVAIZDŽIO DRAUSTINIO NUOSTATŲ PROJEKTAS

PATVIRTINTA

Vilniaus miesto savivaldybės tarybos
2026 m. d.
sprendimu Nr.

VILNIAUS MIESTO SAVIVALDYBĖS PANERIŲ EROZINIO KALVYNŲ KRAŠTOVAIZDŽIO DRAUSTINIO NUOSTATAI

I SKYRIUS

BENDROSIOS NUOSTATOS

1. Vilniaus miesto savivaldybės Panerių erozinio kalvyno kraštovaizdžio draustinio nuostatai (toliau – Nuostatai) reglamentuoja veiklą Vilniaus miesto savivaldybės Panerių erozinio kalvyno kraštovaizdžio draustinyje (toliau – Draustinis), taip pat nustato apsaugos, tvarkymo ir kontrolės ypatumus, valdymo bei veiklos organizavimo principus.
2. Ūkinę ir kitą veiklą draustinyje reglamentuoja, jo apsaugos bei naudojimo režimą nustato Lietuvos Respublikos saugomų teritorijų įstatymas, Lietuvos Respublikos miškų įstatymas, Lietuvos Respublikos žemės įstatymas, Specialiųjų žemės naudojimo sąlygų įstatymas, Aplinkos apsaugos įstatymas, Nekilnojamojo kultūros paveldo įstatymas ir kiti teisės aktai.
3. Draustinyje esantys kultūros paveldo objektai (nekilnojamosios kultūros vertybės) ir jų teritorijos saugomi ir tvarkomi vadovaujantis Lietuvos Respublikos Nekilnojamojo kultūros paveldo apsaugos įstatymu ir kitais teisės aktais.
4. Draustinyje esantys gamtos paveldo objektai saugomi ir tvarkomi vadovaujantis Lietuvos Respublikos saugomų teritorijų įstatymu, Aplinkos apsaugos įstatymu, Specialiųjų žemės naudojimo sąlygų įstatymu, Gamtos paveldo objektų nuostatais, patvirtintais Lietuvos Respublikos aplinkos ministro 2005 m. balandžio 19 d. įsakymu Nr. D1-214.
5. Vartojamos sąvokos:
 - 5.1. **mažieji kraštovaizdžio architektūros elementai** – informaciniai skydai, stendai, ženklai ir riboženkliai; šiukšliadėžės; dviračių stovai, sūpynės, laipynės, dekoratyvinės skulptūros, šviestuvai, stebėjimo įrenginiai (žiūronai, teleskopai); atraminės sienelės, tvorelės, platformos, pakylės; laiptai, lieptai, tilteliai, pavėsinės (stoginės), kiti teritorijos vientiso stiliaus tvarkymo ir puošybos objektai;
 - 5.2. **pažintinis takas** – pėstiesiems, nemotorinių transporto priemonių naudotojams ar žirgų turizmui įrengtas takas, skirtas susipažinti (aplankyti) su lankomais objektais, savitais regionais; šalia jo gali būti įrengta mažųjų kraštovaizdžio architektūros elementų;
 - 5.3. **atokvėpio vieta** – trumpalaikiam poilsiui be nakvynės skirta teritorija greta pažintinių takų, rekreacinio funkcinio prioriteto zonose ir kitose vietose;
 - 5.4. **poilsivietė** – laikinai apsistoti be nakvynės skirta teritorija, kurioje gali būti įrengiama mažųjų kraštovaizdžio architektūros elementų, automobilių stovėjimo aikštelė.



II SKYRIUS

DRAUSTINIO STEIGIMO TIKSLAI IR IŠSKIRTINĖ VERTĖ

6. Draustinio steigimo tikslai:

6.1. išsaugoti Panerių erozinio kalvyno kraštovaizdį ir ekosistemą bei Draustinyje aptinkamas retųjų augalų (vėjalandės šilagėlės (lot. Pulsatilla patens), ilgagalvio dobilo (lot. Trifolium rubens), daugiaskilčio varpenio (lot. Botrychium multifidum), plikažiedžio linlapio (lot. Thesium ebracteatum), siauralapės plautės (lot. Pulmonaria angustifolia), kalninės jonažolės (lot. Hypericum montanum), balandinės žvaigždūnės (lot. Scabiosa columbaria), plunksninio raukšliagybio (lot. Phlebia centrifuga), ažuolinės kepenos (lot. Fistulina hepatica), rausvosios pintainės (lot. Fomitopsis rosea)) augimvietes, užtikrinti palankią jų apsaugos būklę;

6.2. išsaugoti į Lietuvos Respublikos saugomų gyvūnų, augalų ir grybų rūšių sąrašą ir Europos bendrijos svarbos gyvūnų rūšių sąrašą įrašytą rūšį kūdrinis pelėausis (lot. Myotis dasycneme) ir užtikrinti palankią rūšies ir jos buveinės apsaugos būklę;

6.3. išsaugoti Europos Bendrijos svarbos 9020* Plačialapių ir mišrūs miškai, 9010* Vakarų taiga, 9180* Griovų ir šlaitų miškai ir 9050 Žolių turtingi eglynai natūralias buveines ir užtikrinti palankią jų apsaugos būklę;

6.4. išsaugoti gamtos ir kultūros paveldo objektus: Panerių geležinkelio tunelį (Un. Kodas 22798), Senojo Vilniaus-Kauno kelio atkarpą (Un. Kodas 21873), Panerių piliakalnį (un. Kodas 33086) Panerių piliakalnį II (un. Kodas 33087), Užusienio piliakalnį (un. Kodas 48740), Užusienio piliakalnį II, vad. Pilaite (un. Kodas 48741) bei Gariūnų piliakalnį (Un. Kodas 38301), Panerių mūšio vietą (Un. Kodas 31182), Panerių žudynių vietą ir kapus II (un. Kodas 32414), Panerių kapinių koplyčią (Un. Kodas 1793) ir gamtos paveldo objektus – Gariūnų sufozinį cirką ir Aukštųjų Panerių geležinkelio tunelį;

6.5. išsaugoti kultūrinę, estetinę ir rekreacinę vertę turintį kraštovaizdį su raiškiomis erozinėmis formomis;

6.6. užtikrinti kraštovaizdžio ir biologinės įvairovės apsaugą, ekologinę pusiausvyrą;

6.7. sudaryti sąlygas vykdyti taikomuosius mokslinius kraštovaizdžio, biologinės įvairovės, gamtos vertybių, hidrologinio režimo tyrimus ir stebėjimus, kaupti informaciją apie kraštovaizdžio, biologinės įvairovės ir gamtos vertybių apsaugą;

6.8. propaguoti gamtos vertybių apsaugos idėjas ir plėtoti visuomenės ekologinį švietimą;

6.9. sudaryti sąlygas pažintiniam turizmui.

7. Draustinio išskirtinę vertę formuoja Nuostatų 6.1–6.4 papunkčiuose nurodytos gamtos ir kultūros vertybės.

III SKYRIUS

DRAUSTINIO RIBŲ PLANAS

8. Draustinio ribos ir plotas:

8.1. Draustinio Ribų planą sudaro tekstinė dalis (Draustinio nuostatai) ir grafinė dalis (Ribų plano brėžinys);

8.2. Draustinio ribos ir plotas nustatomi taip, kad padėtų užtikrinti viso gamtinio teritorinio komplekso, patenkančio į miesto administracinės ribas, apsaugą;

8.3. Draustinio riba derinama su valstybinio miško bei kitų suformuotų žemės sklypų ribomis;

8.4. Draustinio plotas 965,17 ha.



IV SKYRIUS DRAUSTINIO TVARKYMO PLANAS

9. Bendrosios nuostatos:

9.1. Draustinio Tvarkymo planą sudaro tekstinė dalis (Draustinio nuostatai) ir grafinė dalis (Tvarkymo plano brėžinys);

9.2. Tvarkymo planas nustato teritorijos naudojimo pobūdį ir apsaugos reglamentą, tvarkymo priemonės gamtos ir kultūros vertybių, biologinės įvairovės, gamtos išteklių subalansuotam naudojimui ir atkūrimui, pateikia pasiūlymus pažintinio turizmo ir kitos rekreacinės infrastruktūros plėtrai.

10. Tvarkymo plano tikslai:

10.1. nustatyti kraštovaizdžio tvarkymo zonas;

10.2. nustatyti gamtos apsaugos, kultūros paveldo apsaugos ir tvarkymo priemonės;

10.3. numatyti teritorijos pažintinio turizmo plėtrą.

V SKYRIUS DRAUSTINIO APSAUGOS, TVARKYMO IR ETNOGRAFINIO REGIONO ARCHITEKTŪROS IR SODYBŲ PLANAVIMO REIKALAVIMAI

11. Siekiant išsaugoti ar atkurti Europos Bendrijos svarbos rūšis ir natūralias buveines, kultūros paveldą taikomi šie reikalavimai:

11.1. siekiant palaikyti arba atkurti gerą Europos bendrijos svarbos 9020 *Plačialapių ir mišrių miškų, 9050 Žolių turtingų eglynų, 9180 *Griovų ir šlaitų miškų, 9010* Vakarų taigos buveinių būklę:

11.1.1. vykdyti tik specialiuosius miško kirtimus, siekiant formuoti ir palaikyti įvairiaamžį, būdingos rūšinės sudėties ir vertikaliosios struktūros medyną bei sanitarinius kirtimus, jeigu kyla masinio ligų ir kenkėjų išplitimo grėsmė;

11.1.2. atkurti ir palaikyti buveinei būdingą medyno skalsumą ir struktūrą laikantis Europos Bendrijos svarbos miškų buveinių tvarkymo metodikos;

11.1.3. neardyti miško paklotės, žolių, samanų, kerpių ar krūmokšnių dangos (reikalavimas netaikomas, jeigu miško paklotės suardymo neįmanoma išvengti vykdant leistiną medienos ruošą);

11.1.4. nekirsti brandžių plačialapių rūšių medžių, nešalinti buveinėse susidarancios negyvos medienos;

11.1.5. šalinti invazines augalų rūšis;

11.1.6. taikyti kitas tyrimais pagrįstas ir gerai būklei pasiekti reikalingas aplinkosaugos priemones pagal parengtus gamtotvarkos planus;

11.1.7. vykdant miško buveinių atkūrimo ir/ar palaikymo darbus, privaloma išsaugoti saugomų rūšių populiacijas ar jų augavietes;

11.2. siekiant apsaugoti kūdrinių pelėausių (*Myotis dasycneme*) ir kitų šikšnosparnių buveines ir mitybinę aplinką Draustinyje:

11.2.1. saugoti ir kurti gyvatvores bei medžių juostos pakelėse ir laukuose;

11.2.2 draudžiama kirsti drevėtus medžius;

11.2.3. draudžiama vykdyti pastatų, kuriuose yra šikšnosparnių vasaros slėptuvių, remonto darbus balandžio-rugsėjo mėnesiais, taip pat nurodytu laiku naudoti šiuose pastatuose chemines medienos apsaugos nuo kenkėjų priemones;



11.2.4. draudžiama vykdyti pastatų, kuriuose yra šikšnosparnių žiemaviečių, remonto darbus spalio-balandžio mėnesiais, taip pat nurodytu laiku kitaip trikdyti šiuose pastatuose žiemojančius šikšnosparnius;

11.2.5. draudžiama užkimšti pastatuose, kuriuose yra šikšnosparnių žiemaviečių ar vasaros slėptuvių, plyšius ir kitas landas, pro kurias šikšnosparniai patenka į žiemavietes ar vasaros slėptuves arba iš jų išskrenda;

11.2.6. pastatuose, kuriuose yra šikšnosparnių žiemaviečių, draudžiama vykdyti darbus, galinčius pakeisti žiemaviečių mikroklimatines sąlygas;

11.2.7. buveinių apsaugai svarbioje teritorijoje (LTVIN0014 Aukštųjų Panerių geležinkelio tunelis) apsaugos tikslu skatinama įrengti priemones, skirtas apsaugoti šikšnosparnių žiemavietes nuo trikdymo;

11.3. saugant ir tvarkant kultūros paveldą:

11.3.1. kultūros paveldo objektų planavimo darbai vykdomi pagal Kultūros paveldo departamento prie Lietuvos Respublikos kultūros ministerijos ir Vilniaus miesto savivaldybės administracijos išduotas planavimo sąlygas. Objektų projektavimo darbai vykdomi pagal specialiuosius paveldosaugos bei specialiuosius architektūros reikalavimus. Objektų tyrimo darbai atliekami pagal Kultūros paveldo departamento prie Lietuvos Respublikos kultūros ministerijos išduotus leidimus, o restauravimo, rekonstravimo, atkūrimo ir statybos darbai – tik pagal Lietuvos Respublikos nekilnojamojo kultūros paveldo apsaugos įstatymo, Lietuvos Respublikos statybos įstatymo ir jų lydymųjų teisės aktų nustatyta tvarka parengtus, suderintus ir patvirtintus projektus;

11.3.2. užtikrinant draustinio kultūros paveldo objektų apsaugą, jų teritorijoms išskiriamos reguliuojamos apsaugos (KOr) kraštovaizdžio tvarkymo zonos;

11.3.3. saugojimo priemonės apima tvarkymo darbus ir tausojamą kultūros paveldo išteklių naudojimą, pritaikymą, įveiklinimą, tikslingą pažinimą. Prioritetas teikiamas nekilnojamojo kultūros paveldo teritorijų vertingųjų savybių bei jų formuojamų saugomų kultūrinių kraštovaizdžių atskleidimui, pritaikymui, pažinimui ir eksponavimui;

11.3.4. kultūros paveldo objektai pritaikomi lankymui sutvarkant aplinką, įrengiant lankymui ir eksponavimui būtiną infrastruktūrą (kelius, takus prieiti ir privažiuoti, automobilių stovėjimo aikšteles, atokvėpio vietas, informacinius standus), formuojant želdinius, atveriant kultūros paveldo objektus ar reginius kraštovaizdžio kirtimais;

11.3.5. kultūros paveldo objektai susiejami su draustinio pažintine rekreacine sistema;

11.3.6. Draustinyje siekiama išsaugoti kultūros paveldo vertybes vietoje, ypač kreipiant dėmesį į kultūros vertybių ryšio su gamtine aplinka išlaikymą, išsaugoti nepakitusius vertingus gamtinio kultūrinio kraštovaizdžio kompleksus;

11.3.7. esant poreikiui, organizuojami pažeistų kultūros paveldo objektų tiriamieji darbai bei jų tvarkymo projektų parengimas;

12. Draustinyje esančiose užstatyto kraštovaizdžio (GAi) tvarkymo zonose sodybų pastatai projektuojami, statomi, rekonstruojami vadovaujantis Saugomų teritorijų įstatyme ir Nuostatų 12.1-12.5 papunkčiuose nustatytais Dzūkijos (Dainavos) etnografinio regiono daliai – Vilniaus kraštui ir Vilniaus priemiesčiams – būdingos architektūros ir sodybų planavimo tradicijomis pagrįstais reikalavimais ir šiais reikalavimais:

12.1. Gyvenamasis namas – stačiakampio formos, iki 7 m aukščio (aukštis skaičiuojamas nuo visų pastato projektinių kampų žemės paviršių altitudžių aritmetinio vidurkio iki stogo kraigo aukščiausio taško). Gyvenamuojamu namu užstatomas žemės plotas – iki 150 m². Stogai – dvišlaičiai, keturšlaičiai čiukuriniai, laužyti čiukuriniai, 35–45° nuolydžio. Sodybos pagalbinio ūkio pastatai – vieno aukšto, iki 6 m aukščio (aukštis skaičiuojamas nuo visų pastato projektinių kampų žemės paviršių altitudžių aritmetinio vidurkio iki stogo kraigo aukščiausio taško). Stogai – dvišlaičiai, pusvalminiai arba keturšlaičiai;

12.2. Pastatų stogai dengiami viena iš šių dangų: keraminėmis arba betoninėmis čerpėmis, neblizgia skarda, malksna; sodybos pastatų stogų spalva – tamsi (ruda, juoda, pilka, raudono molio). Visų



rekonstruojamų ar naujų statomų sodybos pastatų stogai dengiami vienodos spalvos ir tekstūros statybos produktais, išlaikant Nuostatų 12.1. papunktyje nurodytą stogo nuolydį;

12.3. Sodybos pastatų fasadų apdailai naudojamos šios medžiagos: mediena, akmuo, molis, plytos, tinkas;

12.4. Sodybos pastatų fasado sienos dažomos gelsva, smėline, žalsva, ruda, žalia, pilka spalvomis arba išlaikoma natūrali medžio spalva;

12.5. Reikalavimai, nustatyti Nuostatų 12.1 papunktyje, netaikomi draustinyje esančioms sodyboms, kurių esami pastatai yra aukštesni ir (ar) jais užstatytas žemės plotas yra didesnis, nei nustatyta Nuostatų 12.1 papunktyje. Rekonstruojant tokius sodybų pastatus, neleidžiama didinti jų tūrio, aukščio ir (ar) pastatais užstatyto ploto;

12.6. nestatomi sublokuoti pastatai;

12.7. sodybas galima aptverti ne aukštesnėmis nei 1,5 m ažūrinėmis tvoromis be masyvių stulpų, naudojant ne daugiau kaip dvi skirtingas medžiagas. Tvoros kiaurymių plotas ne mažesnis kaip 45 proc.

13. Sodybose įrengiant įvažas, automobilių stovėjimo vietas, naudojamos ažūrinės apželdinamosios dangos, sugeriančios ir (ar) praleidžiančios lietaus vandenį.

14. Saulės šviesos energijos elektrines ir saulės šilumos energijos kolektorius leidžiama įrengti ant pastatų stogų ir (ar) fasadų.

15. Saulės šviesos energijos elektrines leidžiama statyti tik sodybų žemės sklypuose statant iki 10 kW galingumo elektrines. Saulės šviesos energijos elektrinių pastatymo vietas Asmenų prašymų ir skundų nagrinėjimo viešojo administravimo subjektuose taisyklėse, patvirtintose Lietuvos Respublikos Vyriausybės 2007 m. rugpjūčio 22 d. nutarimu Nr. 875 „Dėl Asmenų prašymų ir skundų nagrinėjimo viešojo administravimo subjektuose taisyklių patvirtinimo“, nustatyta tvarka ir terminais turi būti suderintos su už draustinio apsaugą atsakinga saugomos teritorijos direkcija, kuri įvertina, ar saulės šviesos energijos elektrinės nebus matomos nuo gamtos ir kultūros paveldo objektų (kompleksų) ar apžvalgos aikštelių (regyklų), nepakenks kraštovaizdžiui, gamtos ir nekilnojamosioms kultūros vertybėms.

16. Pažintiniams takams pritaikomi esami keliai, keliukai, susiformavę natūralaus grunto takai, nenumatant naujų statinių, kietų dangų. Šalia takų gali būti įrengta mažųjų kraštovaizdžio architektūros elementų, stendų, rodyklių, užrašų.

17. Atokvėpio vietose, apžvalgos vietose gali būti statomos pavėsinės, skirtos žmonėms ir (ar) daiktams pridengti nuo kritulių ir saulės, įrengiamos be patalpų. Pavėsinės gali būti statomos su stogu ant stulpų arba su ne daugiau kaip dviem išorinėmis sienomis. Pavėsinių spalva – natūrali medžio arba tamsiai ruda, juoda, pilka, žalia.

18. Mažieji kraštovaizdžio architektūros elementai turi būti vientiso stiliaus, įrengiami iš natūralių medžiagų – medžio, akmens arba metalo, gali būti dažomi tamsiai ruda, juoda, pilka, žalia spalvomis.

VI SKYRIUS

TERITORIJOS TVARKOMASIS ZONAVIMAS

19. Tvarkymo plane pagal Saugomų teritorijų specialiųjų planų rengimo taisyklės, patvirtintas Lietuvos Respublikos aplinkos ministro ir Lietuvos Respublikos kultūros ministrų, nustatomos šios kraštovaizdžio tvarkymo zonos:

19.1. gamtos ir kultūros paveldo objektų teritorijose – reguliuojamos apsaugos (KOr) kraštovaizdžio tvarkymo zona;

19.2. miškingo kraštovaizdžio išsaugančio ūkininkavimo (MEk) kraštovaizdžio tvarkymo zona nustatoma miškuose, kuriuose randamos, saugomos arba siekiamos atkurti gyvosios gamtos vertybės, įskaitant Europos Bendrijos svarbos natūralias miškų buveines ir su mišku susijusių Europos Bendrijos svarbos rūšių buveines, esančias buveinių apsaugai svarbiose teritorijose ir vietovėse (Europos



Bendrijos svarbos teritorijose), priešeroziniuose miškuose. MEk kraštovaizdžio tvarkymo zonos miškai tvarkomi pagal II miškų grupės reikalavimus;

19.3. užstatyto kraštovaizdžio vizualinio reguliavimo (GAi) kraštovaizdžio tvarkymo zona išskiriama į Panerių mišką įsiterpusiose teritorijose su individualių namų užstatymu;

19.4. technogenizuoto kraštovaizdžio tvarkymo zonos:

19.4.1. energetikos, pramonės, komunalinės infrastruktūros (NFn) kraštovaizdžio tvarkymo zona nustatoma Panerių kapinių teritorijoje;

19.4.2. inžinerinės infrastruktūros (NTu) kraštovaizdžio tvarkymo zona nustatoma transporto ir inžinerinės infrastruktūros teritorijose:

19.4.2.1. Savanorių prospekto inžinerinio statinio ribose;

19.4.2.2. esamo geležinkelio sklypų teritorijose ir planuojamos RailBalticą trasos sklypų teritorijose;

19.4.2.3. aukštos įtampos elektros perdavimo oro linijos teritorija.

19.5. rekreacinio ir edukacinio kraštovaizdžio:

19.5.1. neužstatyta ir neužstatoma pastatais rekreacinio (RNe) kraštovaizdžio zona nustatoma zonose prie esamų ir planuojamų pėsčiųjų trasų ties Gariūnais, Zuikių gatve ir Riovonimis;

19.5.2. neužstatyta pastatais edukacinio kraštovaizdžio (NDn) kraštovaizdžio tvarkymo zona nustatoma Senojo Vilniaus-Kauno kelio pradžioje ties Abiejų Tautų Respublikos plentu.

VII SKYRIUS

VEIKLOS DRAUSTINYJE REGLAMENTAVIMAS

20. Bendros kraštovaizdžio tvarkymo kryptys:

20.1. natūralaus, minimaliai urbanizuoto Neries paslėnio zonoje esančio erozino kalvyno kraštovaizdžio kaip vientiso gamtinio ir kultūrinio teritorinio komplekso išsaugojimas didinant jo ekologinį stabilumą bei biologinę įvairovę;

20.2. Europos Bendrijos svarbos 9020* Plačialapių ir mišrių miškų, 9010* Vakarų taigos, 9180* Griovų ir šlaitų miškų ir 9050 Žolių turtingi eglynų buveinių palankios būklės atkūrimas ir/ar pasiekimas.

20.3. prielaidų ir galimybių vykti natūraliems gamtiniams procesams sudarymas, kurie užtikrins natūralaus, santykinai natūralaus kraštovaizdžio išsaugojimą ir atsistatymą. Prioritetas teikiamas saugomų natūralių ir pusiau natūralių buveinių, augalų ir gyvūnų rūšių išsaugojimui ir atkūrimui.

21. Saugant ir tvarkant kultūros paveldą:

21.1. siekiama išsaugoti kultūros paveldo vertybes vietoje, ypač kreipiant dėmesį į kultūros vertybių ryšio su gamtine aplinka išlaikymą, išsaugoti nepakitusius vertingus gamtinio kultūrinio kraštovaizdžio kompleksus;

21.2. esant poreikiui, organizuojami pažeistų kultūros paveldo objektų tiriamieji darbai bei jų tvarkymo projektų parengimas;

21.3. plėtojamas pažintinis turizmas sudarant sąlygas lankyti visus vertingus gamtos ir kultūros paveldo objektus bei kompleksus, organizuoti jų tvarkymą ir pritaikymą lankymui;

21.4. išskirtinė svarba teikiama kraštovaizdžio apsaugai: ribojant užstatymą, saugomos panoramos, apžvalgos vietos, želdynai formuojami išryškinant vertingus vaizdus, užtikrinant, kad savaiminiai želdiniai neužgožtų ir nepakeistų vertingo kraštovaizdžio.

22. Vystant rekreaciją:



22.1. prioritetinės rekreacijos rūšys Draustinyje yra pažintinis turizmas, poilsis gamtoje ir pramoginė rekreacija, taip pat gali būti vystoma sportinė rekreacija;

22.2. draustinyje įrengiama rekreacinė infrastruktūra pirmiausia kreipiamą į vertybių pažinimą, derinama prie gamtinės aplinkos ir kraštovaizdžio ypatumų;

22.3. vystant pažintinio turizmo takų sistemą, lankymui, poilsiui ir sportui skirtą infrastruktūrą, siekiama ne tik sudaryti sąlygas turizmui plėtoti, bet ir poilsio ir aktyvaus laisvalaikio galimybes miesto gyventojams;

22.4. gerinant kraštovaizdžio apžvalgos sąlygas, prie esamų ir numatomų apžvalgos aikštelių, lankomų objektų, pažintinio turizmo trasų ir takų Tvarkymo plane pažymėtose vietose gali būti vykdomi kraštovaizdžio formavimo miško kirtimai

23. Siekiant sudaryti sąlygas pažintiniam turizmui Tvarkymo plane:

23.1. numatoma pažintinis pėsčiųjų takas;

23.2. prie pažintinio turizmo takų, lankomų objektų numatomos atokvėpio vietos, apžvalgos aikštelė, automobilių stovėjimo aikštelė, sporto aikštelė, vaikų žaidimo aikštelė. Įgyvendinant Tvarkymo planą informacinių stendų, rodyklių vietos ir skaičius nustatomas pagal poreikį ir gali priklausyti nuo vietos sąlygų, todėl šie objektai Tvarkymo plane neįrašomi;

23.3. atsižvelgiant į sudėtingą draustinio reljefą ir per jį einančius pažintinius takų maršrutus numatoma galimybė Tvarkymo plane pažymėtose vietose įrengti natūralių medžiagų (pvz. medžių rąstų, suvirtinto šlaito ir pan.) laiptų pakopas, kitas saugumo priemones (turėklus, atitvarus ir pan.), užtikrinančias ne tik lankytojų saugumą stačiuose raguvų šlaituose, bet ir padedančias išvengti mechaninės šlaitų erozijos ir ardymo dėl lankytojų srauto;

23.4. rekreacinio kraštovaizdžio tvarkymo zonose (RNe) gyventojų poreikiams gali būti formuojamas lankytojų srautams atsparus kraštovaizdis su priemonėmis ir mažosios architektūros elementais (pvz. informaciniais stendais, šiukšliadėžėmis, dviračių stovais, sūpynėmis, laipynėmis, tvorelėmis, platformomis, pakylomis, laiptais, pavėsinėmis (stoginėmis) ir/ar kitais teritorijos vientiso stiliaus tvarkymo ir puošybos objektais), sudarančiais sąlygas trumpalaikiam poilsiui gamtoje;

23.5. Išnaudojant Draustinio reljefo išskirtinumą ir potencialą Tvarkymo plane pažymėtose vietose numatoma galimybė įrengti žiemos sporto veikloms (nusileidimams rogutėmis, slidėmis) pritaikytas trasas, minimaliai keičiant gamtinę aplinką (gali būti šalinami menkaverčiai krūmai, medžiai, pažymima trasa ir kt.). Įrengiant trasas reljefo pokyčiai negalimi;

23.6. Edukacinio kraštovaizdžio tvarkymo zona (NDn) tvarkoma pritaikant kraštovaizdį edukacijai – kuriant lauko ekspozicijas, kitą edukacijai skirtą infrastruktūrą, formuojant ryšius tarp eksponuojamų ir edukacijai skirtų elementų, objektų;

24. Gyvenamųjų vietovių ir infrastruktūros plėtros kryptys:

24.1. Tvarkymo plano sprendiniais siekiama išsaugoti mažai urbanizuotą kraštovaizdžio pobūdį, iš esmės nenumatoma plėsti urbanizuojamų kraštovaizdžio tvarkymo zonų, jų ribos patikslintos atsižvelgiant į žemės sklypų ribas ir jau susiformavusį užstatymą;

24.2. Naujų sodybų statyba galima tvarkymo plane išskirtose GAI kraštovaizdžio tvarkymo zonose esamuose kitos paskirties žemės sklypuose, kuriems nustatytas vienbučių ir dvibučių gyvenamųjų pastatų teritorijų naudojimo būdas;

24.3. GAI kraštovaizdžio tvarkymo zonose galimas pagrindinės žemės sklypų naudojimo paskirties keitimas į kitą paskirtį, nustatant vienbučių ir dvibučių gyvenamųjų pastatų teritorijų naudojimo būdą;

24.4. visose sodybose, laikantis statybos normų, specialiųjų žemės naudojimo sąlygų ir kraštovaizdžio architektūros principų, gali būti įrengiami inžineriniai tinklai ir kitokia techninė infrastruktūra. Rekonstruojant esamus inžinerinius tinklus ar prijungiant naujus, gerinant kelių, gatvių, kiemų dangą pirmenybė teikiama inžinerinei infrastruktūrai, kuo mažiau keičiančiai tradicinį vaizdą ir esamą kraštovaizdžio pobūdį, nedarančiai neigiamo poveikio gamtinei aplinkai. Vykdomi pakeitimai turi atitikti



architektūros kokybės kriterijus, tvarumo principus. Rekonstruojant Draustinyje esančias orines elektros perdavimo linijas jos keičiamos požeminiais kabeliais;

24.5. Žemės savininkai ir naudotojai negali trukdyti lankyti saugomų kraštovaizdžio objektų.

25. Draustinyje esantys gatvių ir geležinkelių inžinerinės infrastruktūros objektų sklypai tvarkomi pagal jų atliekamų funkcijų, technologijų ir reikiamos infrastruktūros kūrimo reikalavimus, pirmenybę teikiant draustinio apsaugai ir pažintiniam lankymui, svarbių gatvių tvarkymui ir įrengimui. Draustinyje rekonstruojant ir remontuojant gatves išlaikomas esamų jų pobūdis (susiformavę vingiai, nuolydžiai);

26. Draustinio teritorijoje esančios gatvės tvarkomos išsaugojant esamą gatvių tinklą, gerinant jų dangas. Vidinių ūkinių bei privažiuojamųjų kelių nustatymo, tikslinimo ir statybos klausimai sprendžiami rengiant miškotvarkos ir žemėtvarkos projektus, detaliuosius planus. Prioritetas tvarkant gatves ir kelius teikiamas sutampantiems su pažintine turistine trasa ar taku;

27. Draustinyje draudžiama užtvirti apžvalgos aikštes ir kelius prieiti ir privažiuoti, pažintinius takus ir kelius, saugomas atviras kraštovaizdžio erdves, užstatyti ar kitaip riboti draustinio lankymą.

Priedas 2. Miškų (pagal miško grupes) išsidėstymas Draustinio teritorijoje

