



APIE 2,39 HA TERITORIJOS PRIE A. GOŠTAUTO IR A. TUMĖNO GATVIŲ DETALUSIS PLANAS, PAKEIČIANTIS DETALŲJĮ PLANĄ (REGISTRO NR. T00055054)

Projekto Nr.

US-25-10

Planavimo organizatorius

**VILNIAUS MIESTO SAVIVALDYBĖS
ADMINISTRACIJA**

Konstitucijos pr. 3, LT-09608 Vilnius, tel. +370 5 211 2000.

Teritorijų planavimo dokumento rengėjas

UAB „VILNIAUS VYSTYMO KOMPANIJA“

Šeimyniškių g. 19B, LT-09200 Vilnius, tel., +370 687 66 000.
Kodas Juridinių asmenų registre 120750163

Teritorijų planavimo lygmuo

Vietovės

Teritorijų planavimo dokumento rūšis

Kompleksinis

Planavimo proceso etapo stadija

SPAV atranka

Bylos (segtuvo) išleidimo data

2026-03-04



Pasirašančių asmenų pareigos:

Vardai, pavardės, kiti būtini duomenys

Parašai:

Skyriaus vadovas (-ė)

MILDA ŽEKONYTĖ

Projekto vadovas (-ė)

GIEDRIUS BIRETA

Kvalifikaciją patvirtinančio dokumento Nr. TPV 0067
Tel. Nr. +370 685 39795



TURINYS

1. INFORMACIJA APIE SPECIALIOJO PLANAVIMO ORGANIZATORIŲ IR SPAV ATRANKOS RENGĖJĄ	2
2. INFORMACIJA APIE DETALŲJĮ PLANĄ	2
2.1. Plano pavadinimas, pagrindiniai tikslai	2
2.2. Plano sąsaja su kitais planais ir programomis	2
2.3. Detaliojo plano sprendinių pasiūlymai	3
3. INFORMACIJA APIE NUMATOMĄ DETALIOJO PLANO ĮGYVENDINIMO VIETĄ	7
3.1. Informacija apie numatomas alternatyvias plano įgyvendinimo vietas ir planuojamą teritoriją	7
3.2. Informacija apie numatomą plano įgyvendinimo vietą	7
3.2.1. Urbanistinė analizė	8
3.2.2. Teritorijoje galiojantys planavimo dokumentai	10
3.2.3. Saugomos gyvūnų ar augalų rūšys ir/ar natūralios buveinės, kitos saugotinos gamtinės vertybės ..	15
3.2.4. Kultūros paveldo vertybės	17
3.2.5. Plano įgyvendinimo pasekmės aplinkos kokybei	35
3.2.6. Planuojamos aplinkos jautrumas aplinkos apsaugos požiūriu	43
4. INFORMACIJA APIE PLANO ĮGYVENDINIMO PASEKMIŲ APLINKAI REIKŠMINGUMĄ	47
5. KITA INFORMACIJA	53
5.1. Informacija apie priemones, numatytas neigiamų pasekmių aplinkai prevencijai vykdyti, pasekmėms sumažinti ar kompensuoti	53
5.2. Informacija apie galimą visuomenės nepasitenkinimą detaliuoju planu	53



1. INFORMACIJA APIE SPECIALIOJO PLANAVIMO ORGANIZATORIŲ IR SPAV ATRANKOS RENGĖJĄ

Teritorijų planavimo dokumento rūšis: kompleksinis teritorijų planavimo dokumentas (detalusis planas)

Planavimo lygmuo: Vietovės lygmens detalusis planas.

Planavimo organizatorius: Vilniaus miesto savivaldybės administracijos direktorius, Konstitucijos pr. 3, LT-09601 Vilnius, tel. 211 2222, el. p. savivaldybe@vilnius.lt.

Plano rengėja: UAB „Vilniaus vystymo kompanija“ (Šeimyniškių g. 19B, LT-09200 Vilnius, tel., +370 687 66 000. Kodas Juridinių asmenų registre 120750163)

Planavimo pagrindas:

Vilniaus miesto savivaldybės administracijos direktoriaus 2025 m. gegužės 21 d. įsakymas Nr. 30-1307/25.

2. INFORMACIJA APIE DETALŪJĮ PLANĄ

2.1. Plano pavadinimas, pagrindiniai tikslai

Tikslus planavimo dokumento pavadinimas: Apie 2,39 ha teritorijos prie A. Goštauto ir A. Tumėno gatvių detalusis planas, pakeičiantis detalųjį planą (registro Nr. T00055054).

Planavimo tikslas ir uždaviniai: suformuoti ir suplanuoti laisvą valstybinę žemę, prireikus pakeisti sklypų plotus ir (ar) ribas, planuojamoje teritorijoje nustatyti teritorijos naudojimo reglamentą vadovaujantis galiojančiais teisės aktais ir Vilniaus miesto savivaldybės teritorijos bendrojo plano sprendiniais.

2.2. Plano sąsaja su kitais planais ir programomis

Svarbiausi teritorijų planavimo dokumentai, darantys įtaką rengiamam teritorijų planavimo dokumentui yra:

- 1) Vilniaus miesto savivaldybės teritorijos bendrasis plano keitimas, TPD registracijos Nr. T00086338, patvirtintas Vilniaus miesto savivaldybės tarybos 2021 m. birželio 2 d. sprendimu Nr. 1-972;
- 2) Vilniaus miesto šilumos ūkio specialiojo plano keitimas, TPD registracijos Nr. T00095476, patvirtintas Vilniaus miesto savivaldybės tarybos 2025 m. kovo 6 d. sprendimu Nr. REG31610708;
- 3) Vilniaus miesto dviračių takų specialusis planas, TPD registracijos Nr. T00072197, patvirtintas Vilniaus miesto savivaldybės tarybos 2014 m. gegužės 28 d. sprendimu Nr. 1-1856, įsigaliojo 2014 m. liepos 11 d.;
- 4) Paviršinių nuotekų tvarkymo infrastruktūros plėtros specialusis planas, TPD registracijos Nr. T00074617, patvirtintas Vilniaus miesto savivaldybės tarybos 2014 m. gruodžio 3 d. sprendimu Nr. 1-2136;
- 5) Vilniaus miesto vandens telkinių slėnių apsaugos ir pritaikymo rekreacijai specialusis planas, TPD registracijos Nr. T00075982, patvirtintas Vilniaus miesto savivaldybės tarybos 2015 m. kovo 18 d. sprendimu Nr. 1-2285.

Detaliojo plano koregavimas rengiamas vadovaujantis išduotomis planavimo sąlygomis:



- 1) Vilniaus miesto savivaldybės administracijos 2025-05-23 išduotos teritorijų planavimo sąlygos Nr. REG35763611;
- 2) Aplinkos apsaugos agentūros 2025-06-26 išduotos teritorijų planavimo sąlygos Nr. REG37450177;
- 3) Nacionalinės visuomenės sveikatos centro prie Sveikatos apsaugos ministerijos 2025-06-23 išduotos teritorijų planavimo sąlygos Nr. REG37329186;
- 4) Kultūros paveldo departamento prie Kultūros ministerijos 2025-07-07 išduotos teritorijų planavimo sąlygos Nr. REG38021114;
- 5) Priešgaisrinės apsaugos ir gelbėjimo departamento prie Vidaus reikalų ministerijos 2025-07-07 išduotos teritorijų planavimo sąlygos Nr. REG38024583;
- 6) Viešosios įstaigos Transporto kompetencijų agentūros 2025-06-30 išduotos teritorijų planavimo sąlygos Nr. REG37647812;
- 7) Lietuvos kariuomenės 2025-06-23 išduotos teritorijų planavimo sąlygos Nr. REG37317662;
- 8) AB „Energijos skirstymo operatoriaus“ 2025-06-20 išduotos teritorijų planavimo sąlygos Nr. REG37246422;
- 9) UAB „Vilniaus apšvietimas“ 2025-06-23 išduotos teritorijų planavimo sąlygos Nr. REG37311788;
- 10) Telia Lietuva, AB 2025-06-25 išduotos teritorijų planavimo sąlygos Nr. REG37410331;
- 11) UAB „Vilniaus vandenys“ 2025-07-24 išduotos teritorijų planavimo sąlygos Nr. REG38880519;
- 12) UAB „Grinda“ 2025-06-26 išduotos teritorijų planavimo sąlygos Nr. REG37453975;
- 13) AB Vilniaus šilumos tinklai (AB „Miesto gijos“) 2025-06-30 išduotos teritorijų planavimo sąlygos Nr. REG37626865.

2.3. Detaliojo plano sprendinių pasiūlymai

Teritorijos tvarkymo ir naudojimo reikalavimai

Detaliojo plano sprendiniais Planuojamoje teritorijoje pertvarkomos esamo sklypo, kurio kadastro Nr. 0101/0040:0055 (toliau – Sklypas), ribos, performuojant jį į 3 atskirus skirtingų žemės naudojimo būdų sklypus. Bendrai Planuojamoje teritorijoje formuojami 5 žemės sklypai:

Sklypas Nr. 1 formuojamas atidalinant Sklypo dalį, bei prijungiant tarp A. Goštauto g. ir Sklypo, bei tarp Geležinio Vilko ir Sklypo įsiterpusius valstybinės žemės plotu. Sklypui nustatoma kita (KT) pagrindinė žemės naudojimo paskirtis, mišrios centro teritorijos (GC) žemės naudojimo tipas, bei pagrindinis komercinės paskirties objektų teritorijų (K), bei papildomas visuomeninės paskirties teritorijų (V) žemės naudojimo būdai. Formuojamam sklypui nustatomas 66 proc. didžiausias leistinas užstatymo tankis, 4.5 didžiausias leistinas sklypo užstatymo intensyvumas, 32 metrų, 7 aukštų didžiausias leistinas sklypo užstatymo aukštis. Sklypui nustatomas perimetrinio užstatymo (pr) tipas. Atsižvelgiant į pagrindinį visuomeninės paskirties teritorijų (V) sklypo žemės naudojimo būdą, nustatomas 25 proc. priklausomųjų želdynų ir želdinių sklypo dalis, o sklypo naudojimui parenkant papildomą komercinės paskirties objektų teritorijų (K) žemės naudojimo būdą – 20 proc. Sklypui taikomas 50 proc. didžiausias leistinas nelaidžių dangų procentas, kuriam netaikomos kompensacinė priemonės. Šiuo metu sklype yra atvira antžeminė automobilių stovėjimo aikštelė, kurią numatoma demontuoti, sklype numatoma konferencijų centro ir su juo susijusių statinių, patalpų statyba. Sklype planuojamas požeminis ir/ar antžeminis automobilių stovėjimo būdas.

Sklypas Nr. 2 formuojamas atidalinant Sklypo dalį, bei prijungiant tarp A. Goštauto g. ir Sklypo įsiterpusios valstybinės žemės plotą. Sklypui nustatoma kita (KT) pagrindinė žemės naudojimo paskirtis, mišrios centro teritorijos (GC) žemės naudojimo tipas, bei pagrindinis visuomeninės paskirties teritorijų (V), bei papildomas komercinės paskirties objektų teritorijų (K) žemės naudojimo būdai. Formuojamam sklypui nustatomas 80 proc. didžiausias leistinas užstatymo tankis, 4.5 didžiausias



leistinas sklypo užstatymo intensyvumas, 32 metrų, 7 aukštų didžiausias leistinas sklypo užstatymo aukštis. Sklypui nustatomas perimetrinio užstatymo (pr) tipas. Atsižvelgiant į pagrindinį komercinės paskirties objektų teritorijų (K) sklypo žemės naudojimo būdą, nustatomas 20 proc. priklausomųjų želdynų ir želdinių sklypo dalis, o sklypo naudojimui parenkant papildomą visuomeninės paskirties teritorijų (V) žemės naudojimo būdą – 25 proc. Sklypui taikomas 50 proc. didžiausias leistinas nelaidžių dangų procentas, kuriam netaikomos kompensacinė priemonės. Šiuo metu sklypas yra neužstatytas. Sklype planuojamas požeminis ir/ar antžeminis automobilių stovėjimo būdas.

Sklypas Nr. 3 formuojamas laisvoje valstybinėje žemėje. Sklypui nustatoma kita (KT) pagrindinė žemės naudojimo paskirtis, bendro naudojimo (miestų, miestelių ir kaimų ar savivaldybių bendro naudojimo) teritorijų (B) žemės naudojimo būdas. Sklype pastatų statyba nenumatoma, statybos reglamentai nenustatomi. Sklypui nustatomas 25 proc. priklausomųjų želdynų ir želdinių sklypo dalis.

Sklypas Nr. 4 formuojamas atidalinant Sklypo dalį, bei prijungiant tarp A. Goštauto ir Sklypo įsiterpusią laisvą valstybinę žemę, bei tarp Sklypo ir Geležinio Vilko g. esantį laisvos valstybinės žemės plotą. Formuojamam sklypui nustatoma kita (KT) pagrindinė žemės naudojimo paskirtis, susisiekimo ir inžinerinių tinklų koridorių (I2) žemės naudojimo būdas. Sklype pastatų statyba nenumatoma, statybos reglamentai nenustatomi. Sklypas formuojamas sklypų Nr. 1 ir 2 susisiekimui ir aptarnavimui, sujungiant Antano Tumėno ir A. Goštauto gatves tarp jų.

Sklypas Nr. 5 formuojamas A. Goštauto g. raudonųjų linijų ribose. Formuojamam sklypui nustatoma kita (KT) pagrindinė žemės naudojimo paskirtis, susisiekimo ir inžinerinių tinklų koridorių (I2) žemės naudojimo būdas. Sklype pastatų statyba nenumatoma, statybos reglamentai nenustatomi.

Sklype Nr. 1 planuojama statybos riba atitraukiama nuo A. Goštauto g. bei sutapdinama su greta stovinčių Seimo rūmų esamų pastatų riba. Sklype Nr. 2 statybos riba iš A. Goštauto g. pusės sutapdinama su sklypo riba, tačiau išlaikant bendrą liniją su sklypo Nr. 1 statybos riba ir Seimo rūmų fasado pozicija. Taip formuojamas vieną bendrą pastatų išdėstymo perimetrą, siekiant išlaikyti Seimo rūmų, kaip nekilnojamojo kultūros paveldo objekto, apžvelgiamumą.

Sklypams Nr. 1 ir 2 didžiausias leistinas užstatymo tankis nustatomas įvertinus Bendruoju planu nustatytą gamtinio karkaso stipriai pažeistą geoekologinį potencialą, bei vadovaujantis Gamtinio karkaso nuostatų punktu Nr. 11: „<...> *Stipriai pažeisto (degraduoto) geoekologinio potencialo gamtinio karkaso teritorijose kitos paskirties žemės sklypų (jų dalies) užstatymo tankis gali būti didesnis nei 50 procentų, tačiau tokiais atvejais priklausomųjų želdynų normos didinamos Priklausomųjų želdynų plotų normų apskaičiavimo tvarkos apraše <...>*“. Priklausomųjų želdynų ir želdinių sklypo dalies procentas nustatomas atsižvelgiant į Bendruoju planu nustatytą gamtinio karkaso stipriai pažeistą geoekologinį potencialą.

Planuojamoje teritorijoje šiuo metu yra paminklas savanoriui Artūriui Sakalauskui atminti, kurį numatoma išsaugoti.

Planuojamoje teritorijoje, palei A. Goštauto g., siūloma išlaikyti esamą medžių juostą, techninio darbo projekto rengimo metu šioje juostoje papildomai numatyti kitus apželdinimo sprendimus, taip išlaikant žaliąją jungtį, atkartojančią Neries upės vingį. Planuojamoje teritorijoje formuojamame sklype Nr. 4 numatomas viešai prieinamas automobilių ir pėsčiųjų eismas, taip formuojant eismo ryšius per Planuojamą teritoriją. Dviratininkų ir kito alternatyviojo transporto judėjimas planuojamas bendru srautu. Palei A. Goštauto g. yra įrengtas dviračių takas, besijungianti su Gedimino pr., Baltojo tilto ir kitais dviračių takais.

Geležinio Vilko, A Goštauto gatvėmis kursuoja viešasis maršrutinis transportas, greta esančioje Antano Tumėno g. bei A. Goštauto g. (prie Seimo) yra įrengtos stotelės. Naujų viešojo maršrutinio transporto stotelių, šio teritorijų planavimo dokumento sprendiniais, įrengti neplanuojama.

Įgyvendinant detaliojo plano sprendinius, rengiant techninį darbo projektą, triukšmo lygis privalo atitikti Lietuvos higienos normos HN 33:2011 "Triukšmo ribiniai dydžiai gyvenamuosiuose ir visuomeninės paskirties pastatuose bei jų aplinkoje", Lietuvos higienos normos HN 121:2010 „Kvapo koncentracijos ribinė vertė gyvenamosios aplinkos ore“ reikalavimus, o nustačius galimą neigiamą poveikį, suprojektuoti ir realizuoti kompensacines, ar poveikį neutralizuojančias, priemones. Techninio darbo projekto stadijoje, nustatant projektuojamų pastatų išdėstymą ir nustačius automobilių parkavimo



poreikį, turi būti išlaikytas norminis atstumas nuo automobilių stovėjimo aikštelių iki esamų ir planuojamų pastatų.

Planuojamuose sklypuose ir greta jų radiotechninių objektų nėra ir naujų neplanuojama, todėl neigiamas poveikis gyvenamajai aplinkai nenumatomas.

Siekiant sumažinti klimato kaitos padarinius, įvertinti galimybes sklypuose vykdyti alternatyvių energijos šaltinių ir technologijų panaudojimą.

Vieta atliekų surinkimo (rūšiuojant) aikštei sklype įrengti turi būti numatyta techninio darbo projekto rengimo metu atsižvelgiant į projektuojamų pastatų ir privažiavimų prie jų išdėstymą, vadovaujantis galiojančiais teisės aktais ir higienos normomis.

Specialiųjų žemės naudojimo sąlygų įstatymu taikomi apribojimai žemės sklypui tikslinami, naikinami ar nustatomi nauji vadovaujantis Specialiųjų žemės naudojimo sąlygų įstatymo (priimtas Lietuvos Respublikos Seimo 2019-06-06 nutarimu Nr. XIII-2166) 2 skirsniu. Sklypams nustatomos specialiosios žemės naudojimo sąlygos: Kultūros paveldo objektų ir vietovių teritorijos, jų apsaugos zonos; Aerodromų apsaugos zonos; Viešųjų ryšių tinklų elektroninių ryšių infrastruktūros apsaugos zonos; Elektros tinklų apsaugos zonos; Vandens tiekimo ir nuotekų, paviršinių nuotekų tvarkymo infrastruktūros apsaugos zonos; Šilumos perdavimo tinklų apsaugos zonos.

Planuojama teritorija patenka į Vilniaus aerodromo „E“ apsaugos zoną, esamiems statiniams nustatomoje statybos zonoje nustatoma pastatų ar statinių didžiausia leistina absoliutinė aukščio altitudė 197.0 m virš jūros lygio, kas neviršija VĮ Transporto kompetencijų agentūros nustatytos 281 metrų absoliutinės altitudės (aukščio), dėl ko esami ar numatomi nauji statiniai, nauji želdiniai neturės neigiamos įtakos aviacijai bei krašto apsaugai. Planuojamoje teritorijoje vėjo elektrinių statyba neplanuojama.

Tekstiniai reglamentai

1. Žemės sklypo valdytojas yra atsakingas už atliekų surinkimą, tvarkymą ir išvežimą iš jam priskirto žemės sklypo. Surinktos atliekos turi būti perduodamos Savivaldybės atliekų tvarkymo operatoriams. Techninio projekto rengimo metu privalu numatyti atliekų surinkimo aikštelės vietą žemės sklype ar kitą atliekų surinkimo organizavimo būdą.
2. Žemės sklype numatomas antžeminis ir/ar požeminis automobilių saugojimo būdas. Automobilių stovėjimo aikštelė turi būti įrengiama vadovaujantis statybos techniniu reglamentu, higienos normomis ir kitais teisės aktais.
3. Planuojant statinius sklype turi būti išlaikomi gretimuose sklypuose esantiems ar statomiems pastatams atitinkamuose teisės aktuose tos paskirties pastatams nustatyti natūralaus apšvietimo reikalavimai.
4. Rengiant pastatų techninį projektą, projektuojant privažiavimus prie pastatų vadovautis "Gaisrinės saugos pagrindiniai reikalavimai" 2010.12.07 Nr. 1-338 aktualia redakcija.
5. Esant pastatų aukščiui didesniai nei 8.5 m, pastatas nuo sklypo ribos turi būti atitraukiamas po 0.5 m kiekvienam papildomam 1 m aukščio. Šis atstumas gali būti mažinamas išlaikant insoliacijos, gaisrinės saugos ir k.t. reikalavimus ir gavus kaimyninio žemės sklypo savininko ar valdytojo sutikimą raštu.
6. Sklype esančių medžių kirtimas ir/ar persodinimas galimas techninio projekto stadijoje įvertinus pastatų ir kitų statinių išdėstymą ir atlikus papildomą medžių vertinimą vadovaujantis Lietuvos Respublikos Želdynų įstatymo, Kriterijų, kuriuos atitinkantys medžiai ir krūmai priskiriami saugotiniams želdiniams, Vilniaus miesto savivaldybės želdynų ir želdinių apsaugos taisyklų, kitų teisės aktų aktualiomis redakcijomis.
7. Rengiant pastatų ir/ar statinių techninį darbo projektą turi būti įvertintas požeminio vandens horizonto lygis, gruntas turi būti apsaugotas nuo antropogeninės taršos.
8. Planuojama teritorija yra urbanizuojamoje teritorijoje, techninio darbo projekto rengimo metu, suprojektavus tikslų pastatų, pamatų, požeminės pastatų dalies išdėstymą, privalu atlikti hidrogeologinę ekspertizę.



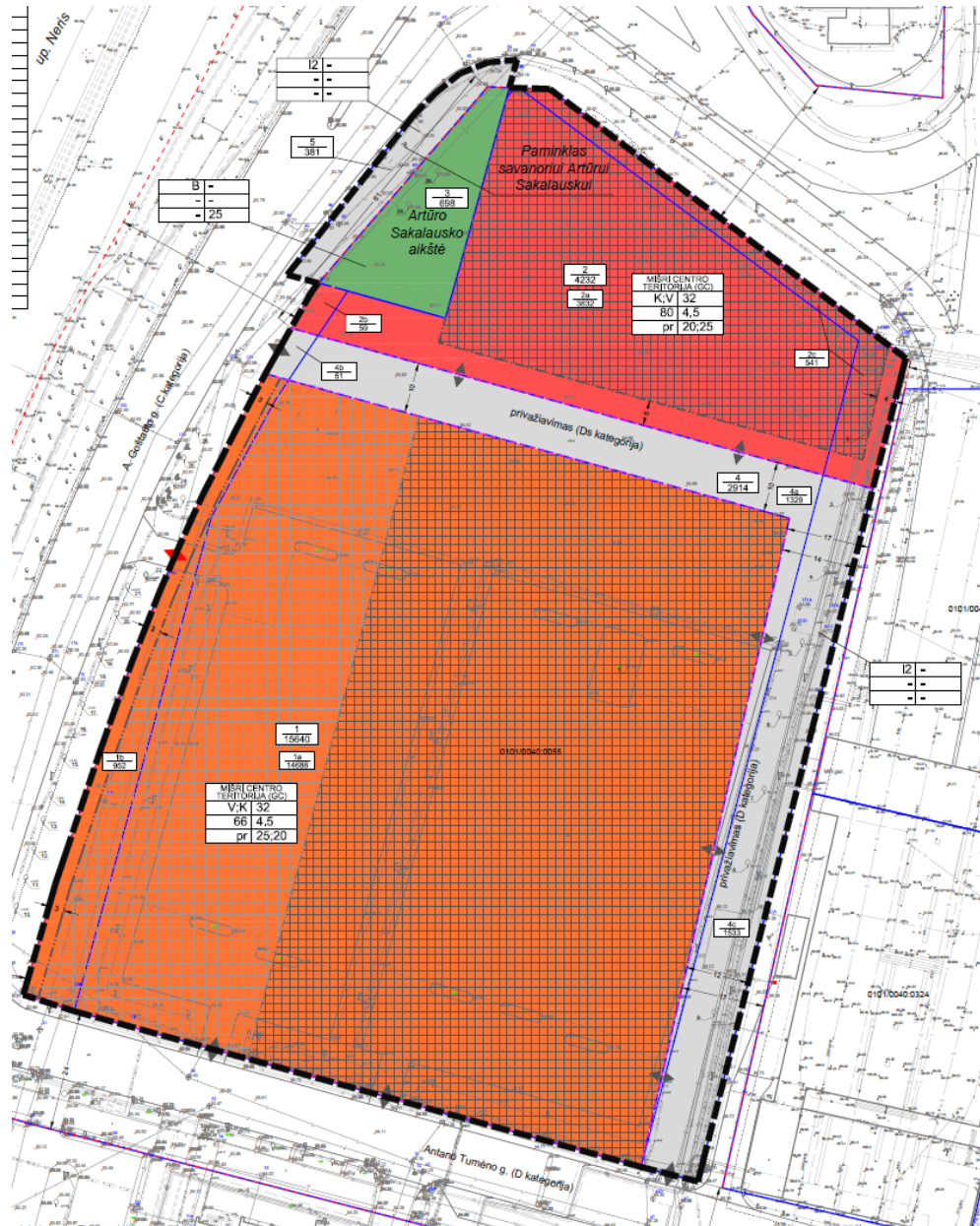
TPD sprendinių atitikimas Vilniaus m. sav. teritorijos bendrojo plano sprendiniams

Vilniaus miesto savivaldybės teritorijos bendrojo plano keitimo, patvirtinto Vilniaus miesto savivaldybės tarybos 2021 m. birželio 2 d. sprendimu Nr. 1-972, sprendiniais Planuojamoje teritorijoje yra nustatyta pagrindinio centro funkcinė zona Nr. NJM-23-1. Detalesni Bendrojo plano sprendiniai pateikiami aiškinamojo rašto 3.2.1. dalyje.

Detaliojo plano sprendiniais Planuojamai teritorijai nustatomi reglamentai tiek žemės naudojimo tipu, tiek pagrindiniu bei papildomais žemės naudojimo būdais, tiek užstatymo reglamentais atitinka Bendrojo plano sprendinius, bei sprendinių Nekilnojamojo kultūros paveldo brėžinius bei reglamentų lentelę.

Atsižvelgiant į tai, kad visa Planuojama teritorija patenka į gamtinio karkaso I-ą viršsalpinę terasą, Detaliojo plano sprendiniuose turėtų būti vykdomi Bendrojo plano aiškinamojo rašto 73 p. išdėstyti reikalavimai. Tačiau Hidrogeologinės ekspertizės atlikimo prievolė tikslingai perkeliama į techninio darbo projekto rengimo stadiją, kurios metu pagal tikslų projektuojamų pastatų aukštį, pamatų gylį, požeminės pastatų dalies išdėstymą, ekspertizės efektyvumas ir tikslumas bus didesnis ir prasmingesnis. Atitinkamos prievolės išdėstytos detaliojo plano sprendinių tekstiniuose reglamentuose Nr. 7 ir 8.

Visa Planuojama teritorija patenka į nekilnojamojo kultūros paveldo teritoriją Vilniaus miesto istorinė dalis, vad. Naujamiesčiu (unikalus objekto kodas: 33653). Greta Planuojamos teritorijos pietinės ribos yra nekilnojamojo kultūros paveldo teritorija Lietuvos Respublikos Aukščiausios Tarybos rūmų, kitų statinių ir Nepriklausomybės aikštės kompleksas (unikalus objekto kodas 16080). Atsižvelgiant į greta Planuojamos teritorijos esančio Seimo rūmų pastatų komplekso išdėstymą, užstatomuose sklypuose Nr. 1 ir 2 planuojamas užstatymas atitraukiamas nuo A. Goštauto g., sulygiuojant antžeminių pastatų liniją su Seimo rūmų A. Goštauto g. pagrindinių fasadų linija. Taip formuojamas vienas bendras pastatų išdėstymo perimetras, siekiant išlaikyti Seimo rūmų, kaip nekilnojamojo kultūros paveldo objekto, apžvelgiamumą.



Pav. 1. Pagrindiniai sprendiniai planuojamoje teritorijoje

3. INFORMACIJA APIE NUMATOMĄ DETALIOJO PLANO ĮGYVENDINIMO VIETĄ

3.1. Informacija apie numatomas alternatyvias plano įgyvendinimo vietas ir planuojamą teritoriją

Alternatyvių detaliojo plano įgyvendinimo vietų nėra.

3.2. Informacija apie numatomą plano įgyvendinimo vietą

Apie 2.4 ha planuojama teritorija yra Vilniaus miesto savivaldybėje, Naujamiesčio seniūnijos šiaurinėje dalyje, Šermukšnio seniūnaitijos vakarinėje dalyje. Planuojama teritorija – kvartalas, iš rytinės pusės ribojamas A kategorijos Geležinio Vilko g., iš pietinės pusės – D kategorijos Antano Tumėno g., iš vakarinės pusės – C kategorijos A. Goštauto g., iš šiaurinės pusės – Geležinio Vilko ir A. Goštauto gatvių sankryžos dalimi (toliau – Planuojama teritorija). Planuojamoje teritorijoje yra 1 kitos pagrindinės žemės naudojimo paskirties žemės sklypas, kuriam nėra nustatytas žemės naudojimo būdas. Šiam sklypui adresas nėra suteiktas, sklypo kadastrinis numeris 0101/0040:0055 (toliau – Sklypas). Planuojamos teritorijos pietinėje dalyje šiuo metu yra įrengta automobilių stovėjimo aikštelė, šiaurės vakarinėje dalyje yra Artūro Sakalausko aikštė, kurioje, tragiškai žuvusio savanorio Artūro Sakalausko

žūties vietoje, pastatytas paminklinis akmuo su metaliniu kryžiumi. Likusioje Planuojamos teritorijos šiaurinėje dalyje pastatų ar statinių nėra, šioje vietoje yra šienaujama pieva. Planuojama teritorija pietine dalimi ribojasi su Seimo rūmų kompleksu, greta kurio yra Nacionalinė Martyno Mažvydo biblioteka, rytine dalimi su Geležinio Vilko gatve ir tunelio virš jos pradžia. Greta Planuojamos teritorijos, ant tunelio ir greta jo, yra pastatyti vieni pirmųjų po Lietuvos nepriklausomybės atgavimo Vilniaus miesto aukštybiniai 15-18 aukštų pastatai, sudarantys „Vilniaus vartų“ pastatų grupę. Greta Planuojamos teritorijos šiaurinės ribos, Geležinio Vilko ir A. Goštauto gatvių sankryžos mazge yra įrengta degalinė. Planuojama teritorija vakarine dalimi ribojasi su Neries upės pakrante.



Pav. 2. Planuojamos teritorijos vieta mieste

3.2.1. Urbanistinė analizė

Apie 500 m atstumu nuo Planuojamos teritorijos didžiojoje aplinkos dalyje yra suformuoti sklypai, teritorija yra urbanizuota, užstatyta pastatais. Naujamiesčio teritorijoje vyrauja perimetrinis, 4-5 aukštų užstatymas, išsiskiria Montvilos kvartalas, kuriame pastatų aukštis žemėja iki 2-3 aukštų. Dešiniajame Neries krante esančioje Žvėryno teritorijoje vyrauja smulkesni, 1-2 aukštų su mansardomis pastatai, išsidėstę perimetriniu ar miesto vilų užstatymo tipais. Žvėryno centrinėje dalyje, patenkančioje tarp T. Narburto, Upės ir Saltoniškių gatvių yra 4-5 aukštų sovietmečio laikotarpio statybos, laisvo užstatymo tipo pastatai. Vertinant visą kontekstą, išsiskiria pastarojoje teritorijoje ir greta Planuojamos teritorijos aukštuminiai „Green Hall“ ir „Vilniaus vartai“ pastatų kompleksai, kurių išskirtinumas ne tik 8-20 aukštų pastatų aukštis, bet ir architektūrinė moderni išraiška (žiūr. pav. 3. „Esamų pastatų aukščio (aukštais) schema“).



Pav. 3. Esamų pastatų aukščio (aukštais) schema

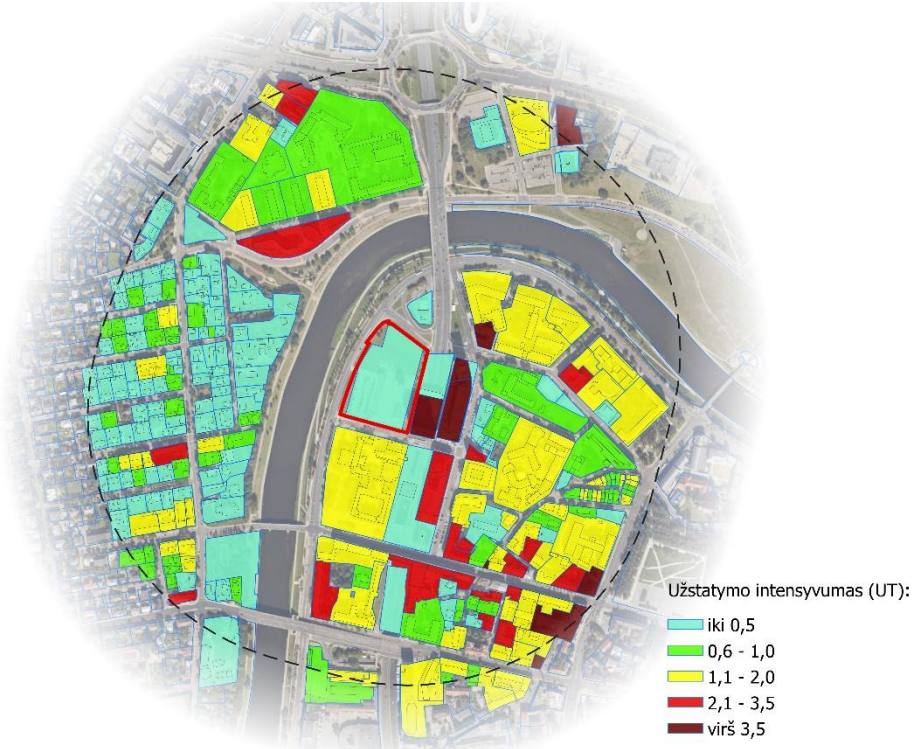
Apie 500 m atstumu nuo Planuojamos teritorijos neskaitant neužstatytų sklypų, vyrauja 20-40 proc. esamas sklypų užstatymo tankis. Šio požymio ir mažesnio tankio sklypai labiau paplitę dešiniajame Neries krante esančioje Žvėryno teritorijoje, čia taip pat labiau paplitusi mažesnio ploto, posesijinė sklypų struktūra. Sklypų užstatymo tankis didėja miesto centrinės dalies link, kur jau sklypai užstatyti 40 proc. ir didesniu tankumu. Taip pat išsiskiria ir keletas sklypų, užstatytų virš 80 proc (žiūr. pav. 4. „Užstatymo tankio schema“).



Pav. 4. Užstatymo tankio schema

Kaip ir užstatymo tankis, esamas sklypų užstatymo intensyvumas Žvėryno teritorijoje vyrauja apie 0.5 santykinę reikšmę, didėjantis miesto centrinės dalies link, bei dažnu atveju sklypuose viršijantis 1

reikšmę. Didesnis užstatymo intensyvumas vyrauja apie Geležinio Vilko g., bei Gedimino pr. Išskirtiniai sklypai yra greta Planuojamos teritorijos esantis Vilniaus vartų pastatų kompleksas, bei greta Gedimino pr. ir J. Tumo-Vaižganto g. sankryžos esantys sklypai, kurių užstatymo intensyvumas viršija 3.5 (žiūr. pav. 5. „Užstatymo intensyvumo schema“).



Pav. 5. Užstatymo intensyvumo schema

3.2.2. Teritorijoje galiojantys planavimo dokumentai

Vilniaus miesto savivaldybės teritorijos bendrasis planas

Vilniaus miesto savivaldybės teritorijos bendrojo plano keitimo, patvirtinto Vilniaus miesto savivaldybės tarybos 2021 m. birželio 2 d. sprendimu Nr. 1-972 (toliau – Bendrasis planas), sprendiniais Planuojamoje teritorijoje suplanuota pagrindinio centro funkcinė zona Nr. NJM-23-1, bei nedidelėje Planuojamos teritorijos dalyje – inžinerinės infrastruktūros koridorių funkcinė zona, kuriai nėra suteiktas numeris. Pastarojoje funkcinėje zonoje galimas susisiekimo ir inžinerinių tinklų koridorių teritorijos (I2) žemės naudojimo būdas, pastatų statyba negalima. Pagrindinio centro funkcinėje zonoje Nr. NJM-23-1 galima kita (KT) pagrindinė žemės naudojimo paskirtis, mišrios centro teritorijos (GC), mišrios gyvenamosios teritorijos (GM), paslaugų teritorijos (PA), socialinės infrastruktūros teritorijos (SI) žemės naudojimo tipai, daugiabučių gyvenamųjų pastatų ir bendrabučių teritorijos (G2), komercinės paskirties objektų teritorijos (K), visuomeninės paskirties teritorijos (V), rekreacinės teritorijos (R), bendro naudojimo (miestų, miestelių ir kaimų ar savivaldybių bendro naudojimo) teritorijos (B), susisiekimo ir inžinerinių tinklų koridorių teritorijos (I2), atskirųjų želdynų teritorijos (E) žemės naudojimo būdai. Šiai funkcinėi zonai nustatytas 7 aukštų vyraujantis „foninis“ pastatų aukštis, 35 metrų didžiausias leistinas pastatų aukštis nuo žemės paviršiaus, didžiausias leistinas 5.0 užstatymo intensyvumas, didžiausias leistinas 80 proc. užstatymo tankis, didžiausias galimas vieno mažmeninio prekybos objekto bendras plotas 5000 m², 50 proc. sąlyginis didžiausias nelaidžių dangų kiekis sklype. Šioje funkcinėje zonoje galimi perimetrinio reguliariojo (uždaro plano kvartalai) (pr_u) ir perimetrinio reguliariojo (nepilnai uždari kvartalai) (pr_a) užstatymo tipai. Pasikeitus teisės aktams ir nebelikus Bendrojo planu patvirtintų šių užstatymo tipų, pastarieji tapatinami su jiems artimiausiu užstatymo tipu - perimetriniu užstatymo tipu (pr).



- 32 – Teritorijai ar jos daliai (pagal BP Gamtinio karkaso schemą) taikyti Gamtinio karkaso nuostatų reikalavimus;
- 34 – Teritorijai ar jos daliai (pagal BP brėžinį Geomorfologiniai gamtinio karkaso elementai) taikyti Salpinių terasų apsaugos ir tvarkymo reglamentą;
- 35 – Teritorijai ar jos daliai (pagal BP brėžinį Geomorfologiniai gamtinio karkaso elementai) taikyti I-mų viršsalpinių terasų apsaugos ir tvarkymo reglamentą.

Vertinant Nekilnojamojo kultūros paveldo schemas, Planuojama teritorija patenka į priemiesčio viz-nau-luk-3 zoną, kurioje yra dominuojantys naujadarai. Šioje priemiesčio zonoje taikomi tvarkymo prioritetai: urbanistinių struktūrų vystymas laikantis nustatyto užstatymo tipo, galimi reglamentuoti pokyčiai dominuojančio priemiesčio morfologinio tipo ribose, istorinių viešųjų erdvių tvarkyba, pritaikymas kultūrinio turizmo reikmėms, prioritetinė viešoji erdvė - Neries upės krantinė. Planuojamoje teritorijoje galimi perimetrinis arba perimetrinis kvartalinis užstatymo tipai, didžiausias galimas užstatymo intensyvumas 4.5, leidžiamasis vyraujantis („foninis“) 32 m pastatų aukštis nuo žemės paviršiaus, didžiausias leistinas 35 m pastatų aukštis nuo žemės paviršiaus (iki 20 proc. teritorijos ploto). Planuojamoje teritorijoje galima kaita: Saugomos Naujamiesčio vertingosios savybės, galimi reglamentuoti urbanistinės struktūros pokyčiai, išsaugant gamtos ir užstatymo silueto santykį.

viz-NAU-luk-3	Lukiškės	urbanistinių struktūrų vystymas laikantis nustatyto užstatymo tipo, galimi reglamentuoti pokyčiai dominuojančio priemiesčio morfologinio tipo ribose, istorinių viešųjų erdvių tvarkyba, pritaikymas kultūrinio turizmo reikmėms, prioritetinė viešoji erdvė - Neries upės krantinė	perimetrinis užstatymas, dominuoja perimetrinis kvartalinis (Naujamiesčio kvartalai Nr. 21, 22, 23)	≤4,5	32	35		*/Saugomos Naujamiesčio vertingosios savybės, galimi reglamentuoti urbanistinės struktūros pokyčiai, išsaugant gamtos ir užstatymo silueto santykį.
			galimi laisvas ir atskirai stovintys pastatai (Naujamiesčio kvartalas Nr. 24A)	≤5	32	35	EV-Verslo centras „VILNIAUS VARTAI“ - 63	

Pav.7. Vilniaus miesto savivaldybės teritorijos bendrojo plano aiškinamojo rašto priedo Nr. 2 ištrauka

Vertinant Gamtinio karkaso schemas, visa Planuojama teritorija patenka į gamtinio karkaso nacionalinės svarbos migracijos koridorių, bei priskirta urbanizuoto gamtinio karkaso daliai, kuriai tuo pačiu nustatytas stipriai pažeistas geoekologinis potencialas. Greta Planuojamos teritorijos esančiose A. Goštauto ir Antano Tumėno gatvėse yra pažymėtos struktūrinės žaliosios jungtys gatvių koridoriuose – gamtinio karkaso stiprinimo priemonė. Šios jungtys formuoja gamtinio karkaso elementus tarpusavyje jungiantį tinklą. Visoje Planuojamoje teritorijoje yra pažymėtas gamtinio karkaso elementas - I viršsalpinė terasa. Visa Planuojama teritorija patenka į žaliųjų plotų pasiekiamumo zoną.

Vertinant susisiekimo sistemos schemas, greta Planuojamos teritorijos esanti Geležinio Vilko g. priskirta esamai A kategorijos gatvei, A. Goštauto g. – C kategorijos didesnės svarbos gatvei. Greta Planuojamos teritorijos šiaurės vakarinės dalies, per Neries upę, pažymėta planuojama statyti skirtingų lygių pėsčiųjų ir dviratininkų pervažą, tiltas, perkėla. Greta Planuojamos teritorijos planuojamu tiltu ir A. Goštauto gatve į pietus nuo jo yra pažymėta planuojama pagrindinė – magistralinė (E) dviračių trasa, o A. Goštauto g. į šiaurę nuo planuojamo tilto – planuojama pagrindinė – tarprajoninė (E) dviračių trasa. Visose Planuojamą teritoriją ribojančiose gatvėse yra pažymėtos esamos viešojo transporto linijos, o Antano Tumėno g. – esama viešojo transporto stotelė.

Kitais bendrojo plano sprendiniais Nagrinėjamoje teritorijoje naujų sprendinių ar apribojimų nenumatoma.

Kiti teritorijų planavimo dokumentai, specialieji planai ir schemas

Sklypo tarp A. Goštauto, Gynėjų ir Geležinio Vilko gatvių detaliuoju planu, patvirtintu Vilniaus miesto savivaldybės valdybos 1998 m. rugsėjo 3 d. sprendimu Nr. 1661V (toliau – Galiojantis detalusis planas), sprendiniais Planuojamoje teritorijoje buvo nustatytos 2 skirtingo naudojimo teritorijos: teritorijoje Nr. 1 buvo nustatyta visuomeninė paskirtis, šioje teritorijoje buvo numatyta perstatyti savanorio A. Sakalausko paminklinį akmenį, suformuoti aikštę, įrengti apželdinimą. Teritorijoje Nr. 2 buvo nustatyta kitos paskirties žemė – komercinės teritorija, skirta viešbučiams, restoranams, prekybos, komerciniams objektams statyti. Šioje teritorijoje buvo planuota 18000 kv. m. bendro naudingo ploto, talpinančio apie 250 kambarių, viešbučio statyba, 10000 kv. m. bendro naudingo ploto komercinio-verslo centro su 700

vietų konferencijų sale statyba. Sklypo teritorijoje buvo suplanuotas pėsčiųjų servitutas, dalinantis teritoriją į šiaurinę ir pietinę dalis. Komercinis centras su konferencijų sale buvo planuotas šiaurinėje teritorijos dalyje, o viešbutis – pietinėje. Po visu sklypu buvo planuojama 150 vietų požeminė automobilių stovėjimo aikštelė, bei teritorijos pietinėje dalyje – bendramiestinė automobilių stovėjimo aikštelė. Įvažiavimai į Planuojamą teritoriją buvo numatyti jos pietinėje dalyje iš Antano Tumėno g. (tuomet - Gynėjų g.) (žiūr. priedą „05. Galiojantis DP.pdf“).

Pagal Vilniaus miesto šilumos ūkio specialiojo plano keitimo sprendinius Planuojama teritorija patenka į centralizuoto aprūpinimo šiluma tiekimo zoną (I), centralizuoto šilumos tiekimo kvartalo numeris 156. Greta Planuojamos teritorijos yra nutiesti centralizuoti šilumos tiekimo tinklai.

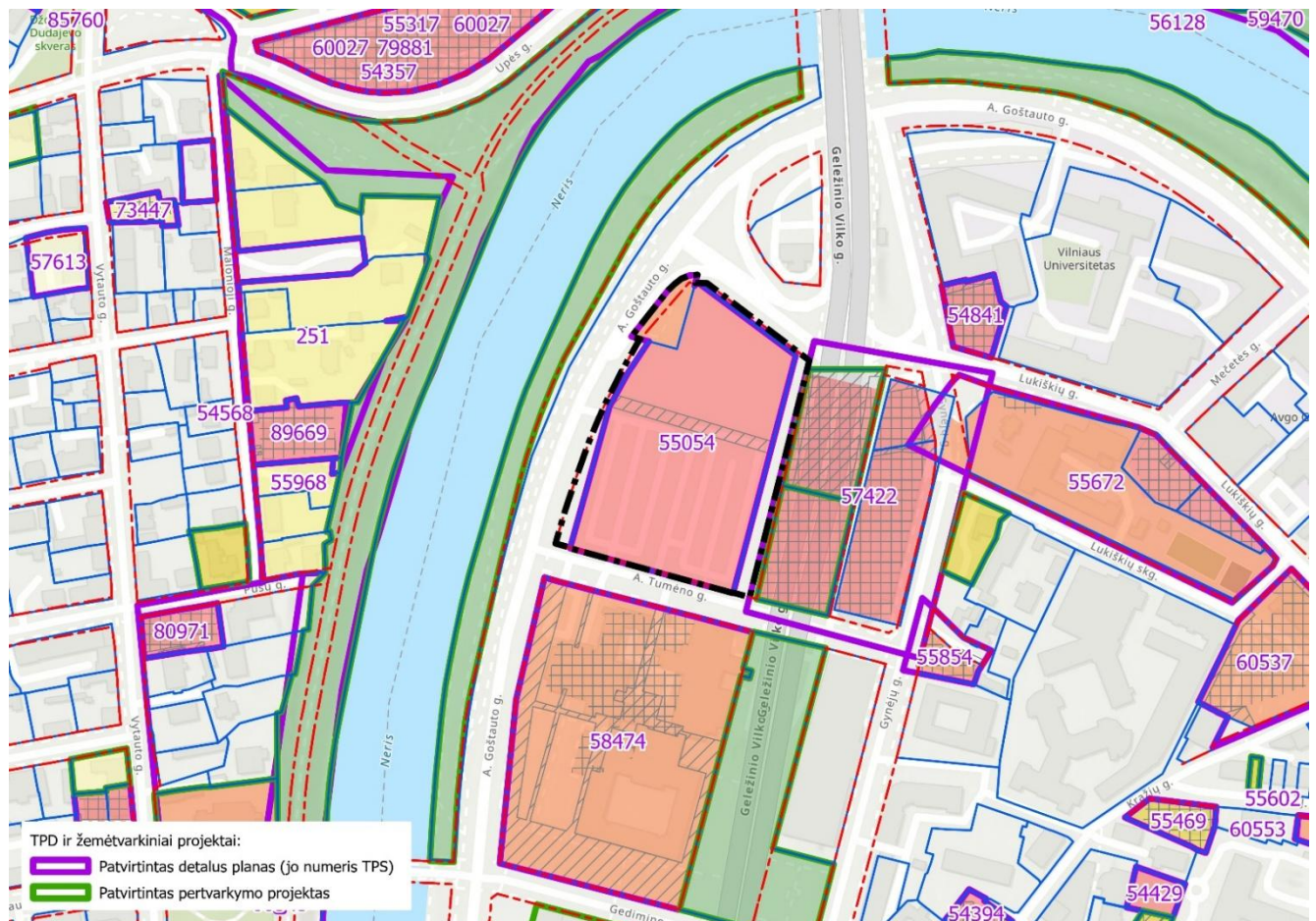
Pagal Vilniaus miesto dviračių trasų specialųjį planą Planuojamoje teritorijoje sprendiniai nesuplanuoti, greta jos esančioje A. Goštauto g. yra pažymėti dviračių takų tinklo plėtros sprendiniai iki 2020 m.

Pagal Paviršinių nuotekų tvarkymo infrastruktūros plėtros specialiuoju planu Planuojamoje teritorijoje sprendiniai nesuplanuoti, greta Planuojamos teritorijos yra esami paviršinių nuotekų tinklai.

Pagal Vilniaus miesto vandens telkinių slėnių apsaugos ir pritaikymo rekreacijai specialųjį planą Planuojama teritorija patenka į saugomas teritorijas (kultūros vertybės ir gamtinės teritorijos), jai sprendiniai nenumatyti.

Su Planuojama teritorija besiribojantys detalieji planai

Žemiau pateikiama su Planuojama teritorija besiribojančių patvirtintų detaliųjų planų sprendinių trumpa apžvalga. Šių detaliųjų planų ribos ir numeriai pavaizduoti paveikslėlyje Nr. 8, aprašas pateikiamas pagal numeraciją.



Pav. 8. Patvirtintų ir rengiamų DP bei SFPP nustatytų žemės naudojimo būdų schema



T00057422: Sklypo Gynėjų g. 14 ir teritorijos virš Geležinio Vilko gatvės detaliojo plano, patvirtinto Vilniaus miesto savivaldybės tarybos 2006-04-26 sprendimu Nr. 1-1129, sprendiniais, buvo suplanuoti komercinės paskirties objektų teritorijos žemės naudojimo būdo, arba mišrūs su daugiabučių gyvenamųjų pastatų ir bendrabučių teritorijų, bei susisiekimo ir inžinerinių komunikacijų aptarnavimo objektų teritorijų žemės naudojimo būdais. Taip pat buvo nustatyti susisiekimo ir inžinerinių tinklų koridorių teritorijų žemės naudojimo būdai teritorijoms (Geležinio Vilko ir Gynėjų gatvėms), kurioms nebuvo formuojami sklypai. Urbanizuojamiems sklypams buvo nustatytas 3, 9, 15, 18 aukštų didžiausias leistinas pastatų aukštis, 76-100 proc. didžiausias leistinas užstatymo tankis, 1.51, 3.32, 7.17, 16.0 didžiausias leistinas užstatymo intensyvumas, atskirtas reglamentinėmis zonomis. Detaliojo plano sprendiniai realizuoti, pastatytas administracinių ir daugiabučių pastatų kompleksas, kuriam suteiktas „Vilniaus vartai“ pavadinimas. Įvažiavimai į suplanuotą teritoriją buvo numatyti iš besiribojančios Antano Tumėno g. (tuo metu – Gynėjų g.).

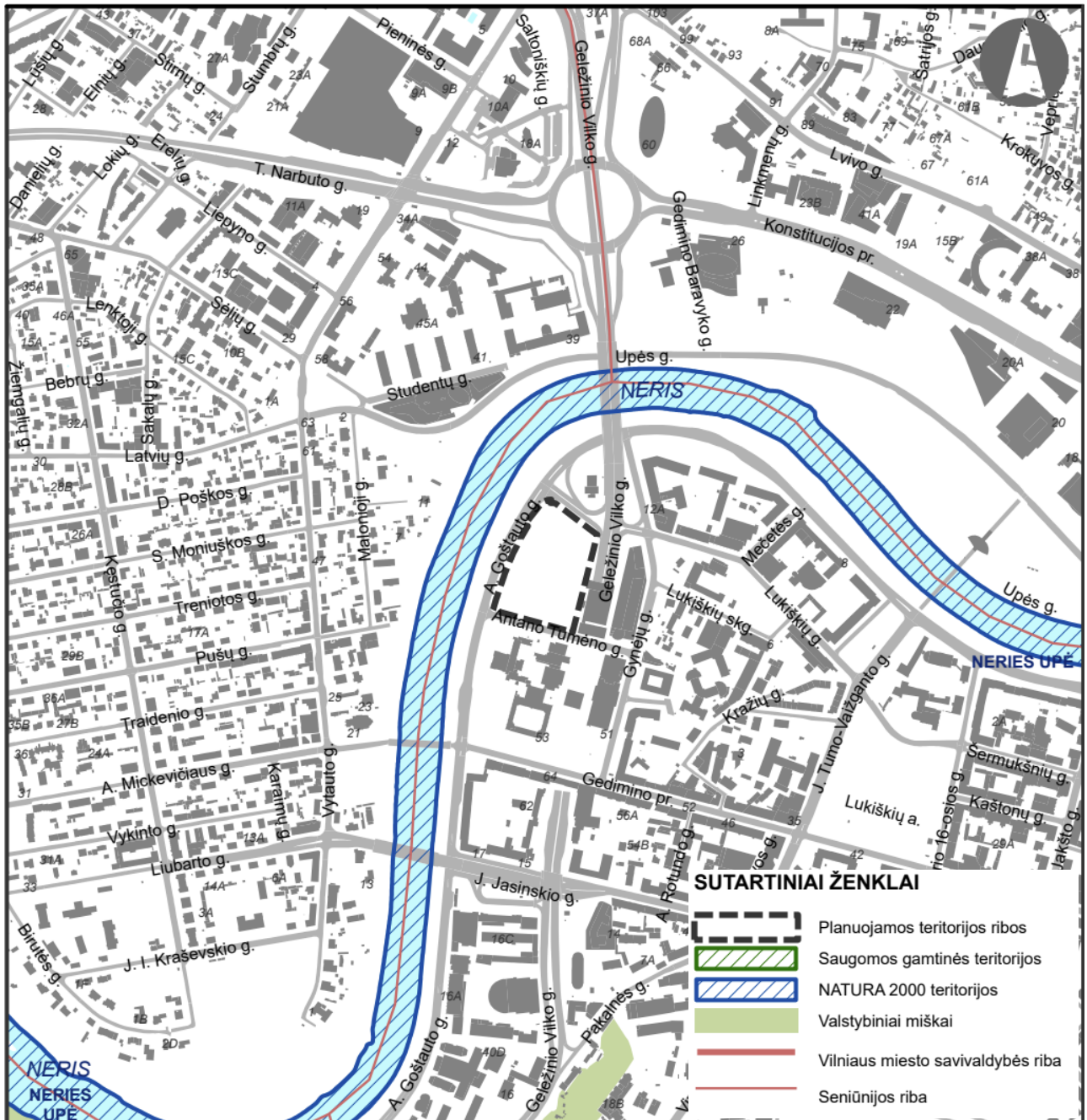
T00058474: Sklypo Gedimino pr. 53 ir gretimos teritorijos detaliojo plano, patvirtinto Vilniaus miesto savivaldybės tarybos 2007-08-01 sprendimu Nr. 1-161, sprendiniais buvo suplanuotas esamo sklypo praplėtimas iki A. Goštauto gatvės bei Gedimino prospekto raudonųjų linijų, nustatytas visuomeninės teritorijos žemės naudojimo būdas. Sklypui buvo nustatytas 1-6 aukštų didžiausias leistinas pastatų aukštis, 50 proc. didžiausias leistinas užstatymo tankis, 2.0 didžiausias leistinas užstatymo intensyvumas. Sklype, greta esamo užstatymo, buvo numatytas statybos zonos praplėtimas su tikslu pastatyti naują 6 aukštų posėdžių salės korpusą, bei Sausio13-osios memorialą. Įvažiavimai į sklypą buvo suplanuoti iš besiribojančios Antano Tumėno gatvės.

3.2.3. Saugomos gyvūnų ar augalų rūšys ir/ar natūralios buveinės, kitos saugotinos gamtinės vertybės

Saugomos teritorijos. Detaliojo plano teritorija nepersidengia ir nesiriboja su jokiais saugomomis teritorijomis.

Artimiausia planuojamai teritorijai yra Buveinių apsaugai svarbi teritorija (BAST) - Neries upė (LTVIN0009), nuo planuojamos teritorijos ribos nutolusi apie 62 m. Kitos artimiausios saugomos teritorijos nutolę dar labiau – Šeškinės šlaitų geomorfologinis draustinis ~1000 m, o valstybinis Karoliniškių kraštovaizdžio draustinis – apie 1500 m atstumu nuo planuojamos teritorijos.

Teritorijoje ir jai artimoje aplinkoje nėra registruotų gamtos paveldo objektų.

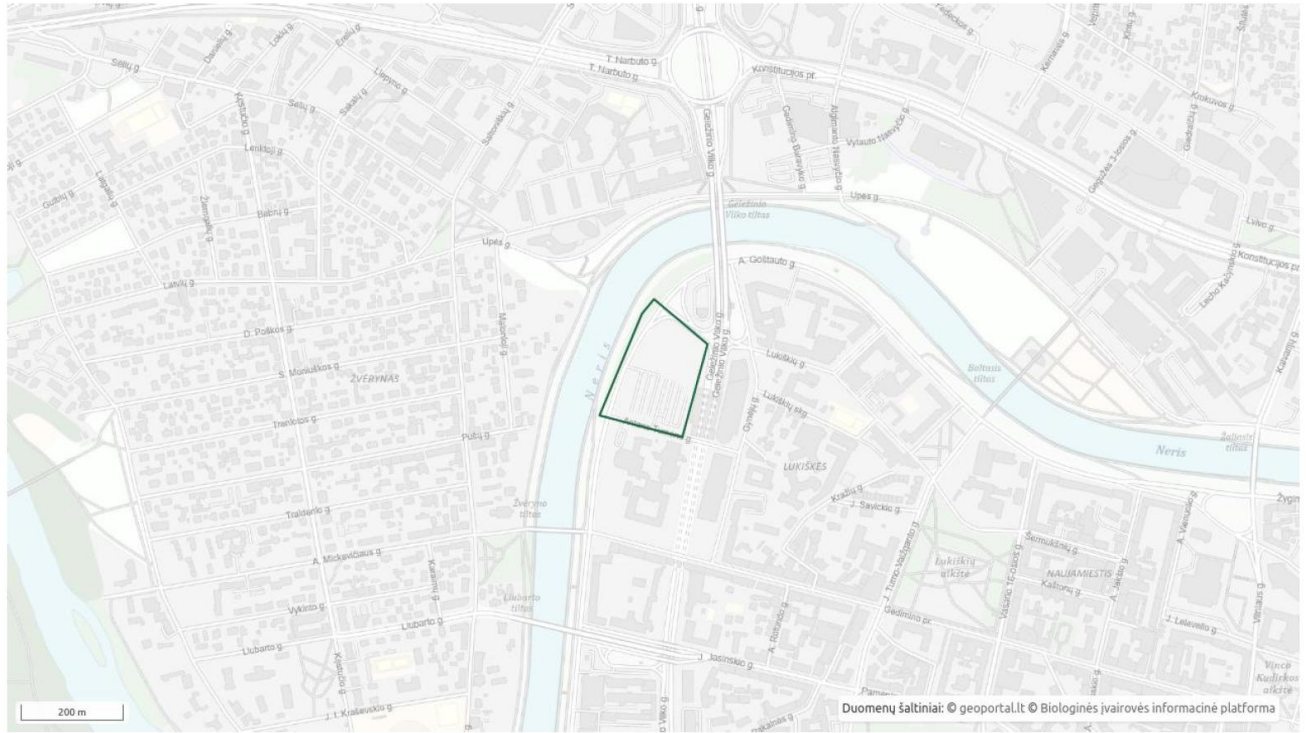


Pav. 9. Planuojama teritorija saugomų teritorijų atžvilgiu (stvk.lt duomenys, 2025)

Išvada: Detaliojo plano tikslai bei juos įgyvendinantys sprendiniai nedarys poveikio esamoms saugomoms teritorijoms.

Saugomos rūšys. Analizuojamoje teritorijoje ir jai artimoje aplinkoje pagal Saugomų rūšių informacinę sistemą (SRIS) saugomų rūšių radaviečių nerasta:

Teritorijoje aptinkamų prašytų saugomų rūšių radaviečių ir augaviečių apžvalginis žemėlapis:



Sutartiniai ženklai

- Prašytos teritorijos ribos
- Radavietės (pavieniai stebėjimai)
- Radavietės

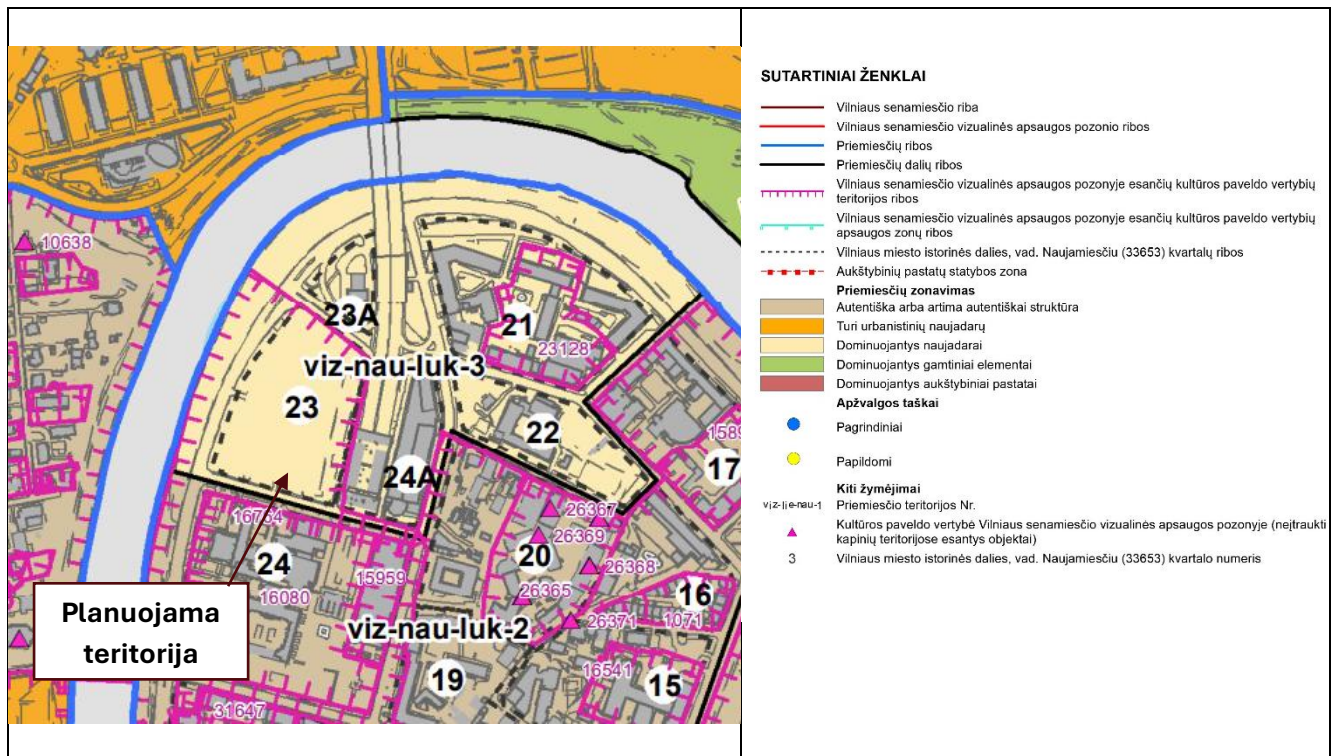
Pav. 10. saugomų rūšių radaviečių ir augaviečių apžvalginis žemėlapis ir Planuojamos teritorijos ribos (biologinės įvairovės informacinė platforma, 2025)

3.2.4. Kultūros paveldo vertybės

Visa Planuojama teritorija patenka į nekilnojamojo kultūros paveldo teritoriją Vilniaus miesto istorinė dalis, vad. Naujamiėsčiu (unikalus objekto kodas: 33653). Šios teritorijos vertingųjų savybių pobūdis yra archeologinis (lemiantis reikšmingumą); architektūrinis (lemiantis reikšmingumą unikalus); istorinis (lemiantis reikšmingumą svarbus); kraštovaizdžio; urbanistinis (lemiantis reikšmingumą retas); želdynų (lemiantis reikšmingumą svarbus). Planuojama teritorija priklauso Naujamiėsčio teritorijai vadinamai Lukiškėmis, kuri yra apribota Pamėnkalnio ir J. Jasinskio gatvėmis iš pietų, Neries upės iš šiaurės. Aplink planuojamą teritoriją aplinkoje dominuoja naujadarai, tačiau visai Lukiškių teritorijai būdinga autentiška arba artima autentiškai struktūra. Greta Planuojamos teritorijos pietinės ribos yra nekilnojamojo kultūros paveldo teritorija Lietuvos Respublikos Aukščiausios Tarybos rūmų, kitų statinių ir Nepriklausomybės aikštės kompleksas (unikalus objekto kodas 16080), kurio vertingųjų savybių pobūdis yra architektūrinis (lemiantis reikšmingumą svarbus); dailės (lemiantis reikšmingumą svarbus); inžinerinis (lemiantis reikšmingumą svarbus); istorinis (lemiantis reikšmingumą svarbus); memorialinis (lemiantis reikšmingumą svarbus); urbanistinis (lemiantis reikšmingumą svarbus). Seimo rūmai pastatyti 1980 metais, projekto autoriai Algimantas ir Vytautas Nasvyčiai, 2007 m. rekonstruoti II-iejį rūmų įrengiant naują posėdžių salę - projekto autoriai: architektai Algimantas Nasvytis, Vytautas Nasvytis, Juras Balkevičius. Minint septynioliktąsias tragiškųjų Sausio 13-osios įvykių metines atidarytas ties vakariniu Seimo rūmų fasadu įrengtas Sausio 13-osios memorialas. Erdvinis stiklo statinys dengia barikadų, juosusių parlamentą – „Lietuvos širdį“, fragmentą ir koplytstulpį. Barikadų fragmento paminklo autorius – Kęstutis Kisielius. Kitas greta esantis nekilnojamojo kultūros paveldo objektas yra Lietuvos Nacionalinė Martyno Mažvydo biblioteka (unikalus objekto kodas 15959), kurio vertingųjų savybių pobūdis yra architektūrinis (lemiantis reikšmingumą svarbus). Bibliotekos pastatas pastatytas 1952-1958 metų laikotarpyje, oficialiai atidarytas 1963 m. gruodžio 4 d. Projekto autoriai architektas Viktoras Anikinas ir konstruktorius Ciprijonas Strimaitis. Tai yra pirmasis pastatas Baltijos šalyse, suprojektuotas ir pastatytas išskirtinai bibliotekai.



Pav. 11. Ištrauka iš nekilnojamojo kultūros vertybių registro žemėlapis.



Pav. 12. Bendrojo plano Nekilnojamojo kultūros paveldo Vilniaus senamiesčio (16073) vizualinės apsaugos pozonio (priemiesčių teritorijų) zonavimo ir reglamentų schemos ištrauka

Pagal Vilniaus miesto savivaldybės teritorijos bendrojo plano (T00086338, 2021-06-02) Nekilnojamojo kultūros paveldo Vilniaus senamiesčio (16073) vizualinės apsaugos pozonio (priemiesčių teritorijų) zonavimo sprendinius, planuojama teritorija patenka į apsaugos zonos teritorijos dalis:

- Viz-nau-luk-3

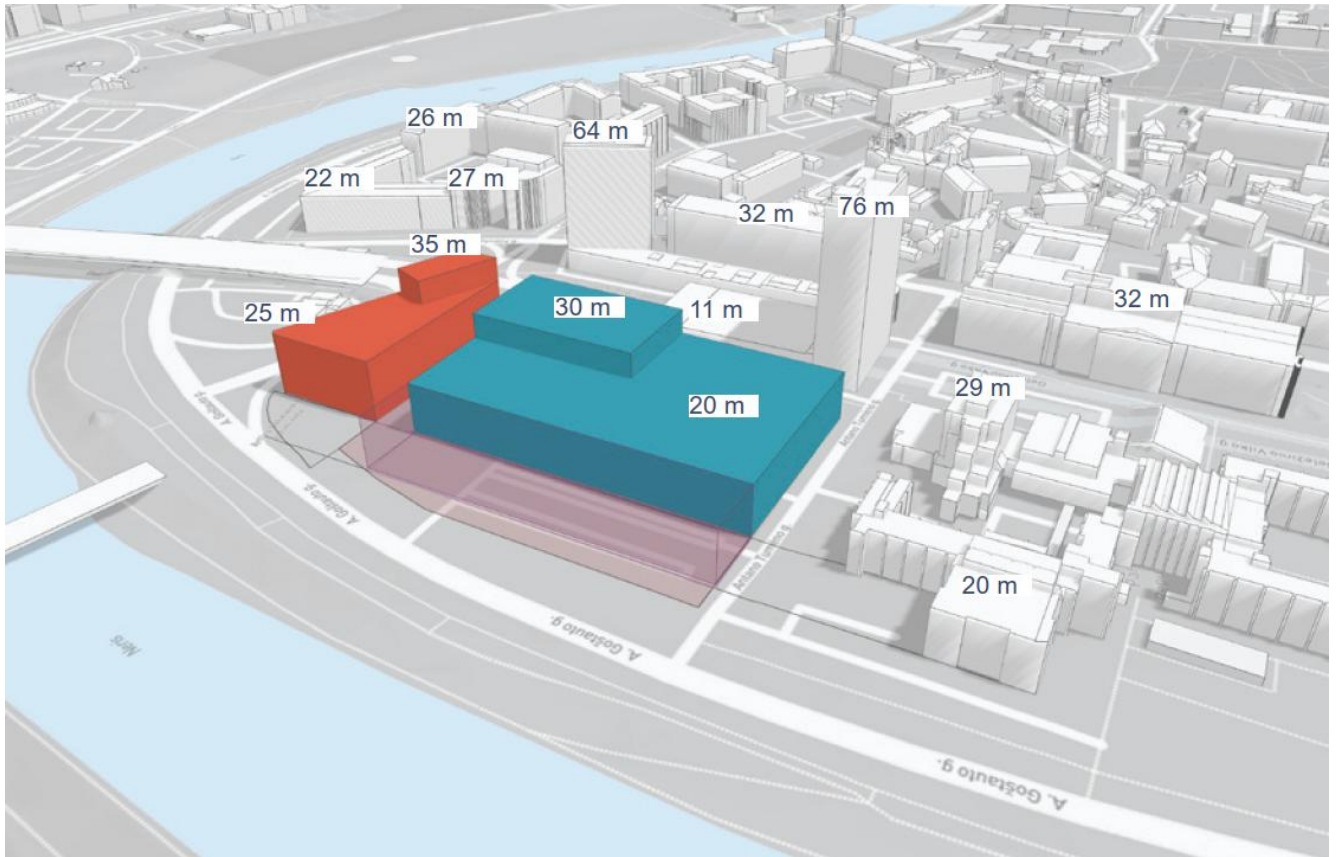
Tvarkymo prioritetai: urbanistinių struktūrų vystymas laikantis nustatyto užstatymo tipo, galimi reglamentuoti pokyčiai dominuojančio priemiesčio morfologinio tipo ribose, istorinių viešųjų erdvių tvarkyba, pritaikymas kultūrinio turizmo reikmėms, prioritetinga viešoji erdvė - Neries upės krantinė.

Užstatymo tipas / morfologinis tipas: perimetrinis užstatymas, dominuoja perimetrinis kvartalinis (Naujamiesčio kvartalai Nr. 21, 22, 23).

Tyrimai/kaita: */Saugomos Naujamiesčio vertingosios savybės, galimi reglamentuoti urbanistinės struktūros pokyčiai, išsaugant gamtos ir užstatymo silueto santykį.

Sklype Nr. 1 planuojama statybos riba atitraukiama nuo A. Goštauto g. bei sutapdinama su greta stovinčių Seimo rūmų esamų pastatų riba. Sklype Nr. 2 statybos riba iš A. Goštauto g. pusės sutapdinama su sklypo riba, tačiau išlaikant bendrą liniją su sklypo Nr. 1 statybos riba ir Seimo rūmų fasado pozicija. Taip formuojamas vienas bendras pastatų išdėstymo perimetras, siekiant išlaikyti Seimo rūmų, kaip nekilnojamojo kultūros paveldo objekto, apžvelgiamumą. Sklypo Nr. 1 pietinė statybos riba sutapdinama su gretimai esančio Vilniaus vartų pastato fasado linija, taip formuojant A. Tumėno g. perimetrinį užstatymą. Pastatų tūriai numatomi laiptuoti, aukščiausius išdėstant planuojamos teritorijos šiaurės rytinėje dalyje, bei žemėjančius link A. Goštauto g. bei Seimo rūmų (žiūr. pav. 13 „Planuojamos teritorijos tūrinė koncepcija“). Taip būtų išlaikomas didesnis nuosaikumas greta esančioms nekilnojamojo kultūros paveldo vertybėms. (žiūr. Planuojamos teritorijos tūrinės koncepcijos gatvės vaizdų lentelę).

*Pastaba: Bendrojo plano Nekilnojamojo kultūros paveldo Vilniaus senamiesčio (16073) vizualinės apsaugos pozonio (priemiesčių teritorijų) zonavimo ir reglamentų schema nesutampa su KPD Nekilnojamojo kultūros vertybių žemėlapiu. BP schemoje apibrėžta kultūros paveldo vertybių teritorija, patenkanti į Planuojamą teritoriją, vad. Žvėryno tiltas (unikalus objekto kodas 16764), tiksliai šios kultūros paveldo vertybės riba pateikiama KPD žemėlapyje (Patikslintos ribos 2025-06-19). Planuojamoje teritorijoje, apart to, kad ji patenka į Naujamiesčio kultūros paveldo teritoriją, kitų kultūros vertybių nėra.



Pav. 13. Planuojamos teritorijos tūrinė koncepcija (šaltinis: MASH STUDIO)

Planuojamos teritorijos užstatymo tankis ir užstatymo intensyvumas parenkamas įvertinus gretimai esantį užstatymą, bei taip formuojant Vilniaus vartų pastatų komplekso vakarinę dalį (žiūr. 3.2.1. Urbanistinė analizė). Tačiau taip pat užstatymas arčiau A. Goštauto g. neplanuojamas, kas išvengia vizualinio būsimu užstatymo intensyvumo, išlaiko Lietuvos Respublikos Aukščiausiosios Tarybos rūmų komplekso platesnį apžvelgiamumą pietrytinėje dalyje, bei leidžia išsaugoti ir turi potencialo įveikinti Planuojamoje teritorijoje esančią Artūro Sakalausko memorialinę aikštę.

Būsimi tūriai bus matomi iš artimųjų panoraminių taškų – Šeškinės kalvų, Tauro kalno, tačiau dėl gretimai susiformavusio urbanistinio konteksto, neigiamo poveikio Vilniaus senamiesčio apžvelgiamumui nesukels. Konkretizuotas pastatų tūrių kompozicinis išdėstymas, medžiagiškumas bus sprendžiamas sekantame projektavimo etape, tačiau bus išlaikoma prievolė tiek **tūrių kompozicija, apimtį, tiek architektūrinę išraišką** derinti su artimąja urbanistine aplinka.

Planuojamos teritorijos tūrinės koncepcijos gatvės vaizdai



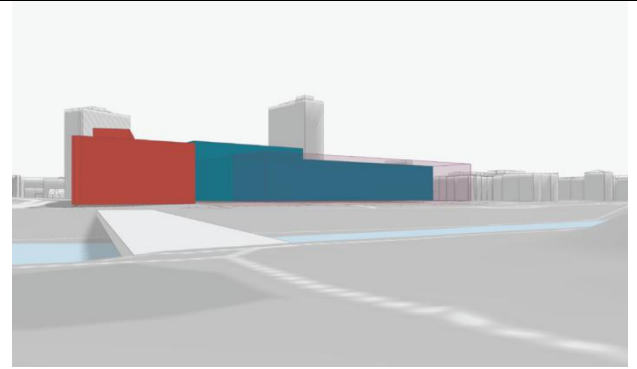
Pav. 14. Gedimino prospekto perspektyva žiūrint pro nepriklausomybės aikštę link VKC (šalt. Google maps)



Pav. 15. Gedimino prospekto perspektyva žiūrint pro nepriklausomybės aikštę link VKC. Sprendinys (šalt. MASH STUDIO)



Pav. 16. Vaizdas nuo "Alberto tilto" Žvėryno pusėje (šalt. Google maps)



Pav. 17. Vaizdas nuo "Alberto tilto" Žvėryno pusėje. Sprendinys (šalt. MASH STUDIO)



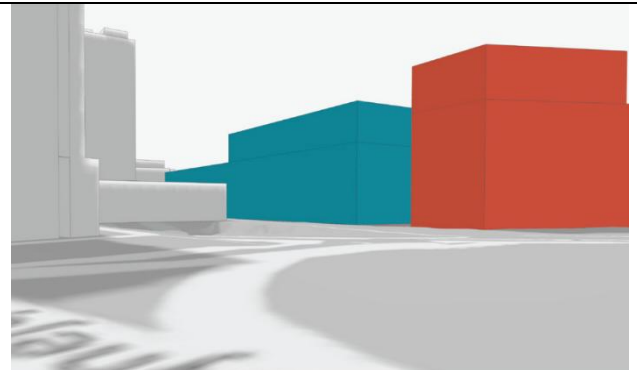
Pav. 17. Vaizdas iš Žvėryno link VKC nuo krantinės dviračių tako (šalt. Google maps)



Pav. 18. Vaizdas iš Žvėryno link VKC nuo krantinės dviračių tako. Sprendinys (šalt. MASH STUDIO)



Pav. 19. Gynėjų gatvės perspektyva (šalt. Google maps)

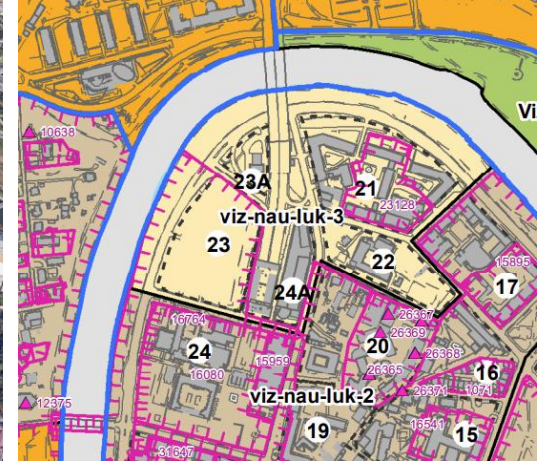


Pav. 20. Gynėjų gatvės perspektyva. Sprendinys (šalt. MASH STUDIO)



Planuojamos teritorijos poveikio zonoje esančių nekilnojamojo kultūros paveldo objektų vertingųjų savybių analizė bei planuojamos veiklos galimo poveikio šioms savybėms vertinimas.

1. Vilniaus miesto istorinė dalis, vad. Naujamiesčiu (unikalus objekto kodas 33653)



Vertingosios savybės

*dėl vertingųjų savybių objektų kiekio, sąrašas yra trumpinamas iki DP įtakos zonos ir aktualių vertingųjų savybių.

7.2.1.1. planinės struktūros tipas - **vyraujantis XIX a. I p.-XX a. pr. reguliarus planinės struktūros tipas su stačiakampiu gatvių tinklu, kuriame išlikę ir savaiminės raidos bruožų** (1817 m. projektas buvo parengtas pagal vad. „rusų miestų“ planavimo principus, neatsižvelgiant į realius vietos reljefo elementus, įgyvendinant 1837 m. ir 1875 m. patvirtintus projektus, buvo bandoma iš dalies taikytis prie susiformavusių kelių, 1938 m. perspektyvinis miesto planas detalizavo užstatymo reglamentus; iš dalies pakitęs; TRP; BR Nr. 1-2; IKONOGR Nr. 1-20, 22-23; 2019 m.);

7.2.1.2. planinės struktūros tinklas - **stačiakampis gatvių tinklas su pagrindine ašimi - Gedimino prospektu ir Lukiškių aikšte, bei R-V krypties XVIII a. pab.-XIX a. pr. susiformavusiomis Lukiškių, M. K. Čiurlionio, K. Kalinausko, J. Basanavičiaus, Naugarduko gatvėmis, išsivysčiusiomis iš senųjų kelių ir Š-P krypties XIX a. pab.-XX a. pr. V. Kudirkos, Z. Sierakausko, Algirdo, Stoties gatvėmis** (Lukiškių gatvių tinklo raida prasidėjo XV a., į šią vietovę atsikėlus totoriams, pagrindinės Pohuliankos gatvės - buvę keliai į Zakretą ir Trakus, P dalies - Senojo Naujamiesčio planinės struktūros tinklas pradėjo intensyviai vystytis 1860 m. nutiesus geležinkelį; iš dalies pakitęs; TRP; BR Nr. 1-2; IKONOGR Nr. 1-20, 22-23; -; 2019 m.);

7.2.1.3. kvartalai - **istorinių gatvių ribojami kvartalai** (istorinių gatvių trasas žr. punkte 7.2.1.5; -; TRP; BR Nr. 1-2, 4; IKONOGR Nr. 1-20, 22-23; 2019 m.);

7.2.1.4. vietovės plano struktūros valdos (posesijos) - **istorinių sklypų ribos** (-; -; TRP; BR Nr. 1-2; IKONOGR Nr. 1-20, 22-23; 2019 m.);

7.2.1.5. keliai, gatvės, aikštės, įvažiavimai, pravažiavimai, takai, jų tipai, trasos, dangos - **gatvių trasos: Gedimino pr., [...] A. Goštauto, [...] Lukiškių, [...]; gatvių dangos: Gedimino pr. akmens trinkelė dangos tipas, [...] Lukiškių skg.** (-; Gedimino pr. akmens trinkelė grindinys pakeistas XXI a. pr., lauko akmenų grindinys Lukiškių skg. ir 14 kvartalo tarpuvartėje fragmentiškai matomas po susidėvėjusia asfalto danga; TRP 23, 25-26, 53 lap.; FF Nr. 0.14-16, 1.3, 4, 2.4, 7, 14.7, 8, 19.2, 3; 2019 m.); [...]

7.2.1.6. vietai reikšmingo buvusio užstatymo ar jo dalių vietos – [...].

7.2.1.7. gamtiniai elementai - **kylantis į P pusę reljefas su Neries upės žemutine terasa Lukiškių priemiestyje, [...]; kultūrinis sluoksnis** (Lukiškių ir Pohuliankos R dalys, Senojo Naujamiesčio R, P dalys patenka į Vilniaus senojo miesto ir priemiesčių archeologinę vietovę, žr. Kultūros vertybių registre Vilniaus senojo miesto ir priemiesčių archeologinė vietovės 25504, A1610K vertingąsias savybes; -; TRP 1 lap.; 2019 m.); **kapai** (giautiniai XVI-XIX a. žmonių kapai su įkapėmis ir be jų, žr. 15.3-15.6, 15.14-15.17, 15.29, 15.33, 15.37, 15.38, 15.48-15.51; -; -; 2019 m.); **želdynai ir želdiniai - gatvių perimetrinio apželdinimo lapuočiais medžiais pobūdis** [...].

7.2.2.1. tūrinės erdvinės struktūros sandara - **nevienalytė tūrinė-erdvinė struktūra, susidedanti iš kultūros paveldo objektų, urbanistinės struktūros statinių bei urbanistinės struktūros statinių, turinčių vertingųjų savybių požymių, formuojančių vyraujančią šiaurinės ir centrinės dalių perimetrinį XIX a. pab.-XX a. pr. užstatymą su dominuojančiais pagrindiniais istoriniais funkciniais ir kompoziciniais centrais: Šv. Jokūbo ir Pilypo bažnyčia, Lukiškių aikšte Š dalyje, Tauro kalnu centrinėje dalyje, geležinkeliu P dalyje** (-; iš dalies pakitusi; TRP; BR Nr. 1-2; IKONOGR Nr. 18-19, 22-23; FF Nr. 0.5-9, 11-20, 22, 28-30, 32-33, 36-37; 2019, 2022 m.);



7.2.2.2. užstatymo tipai - Naujamiesčio teritorijos - Lukiškių, iš P apribotos Pamėnkalnio ir J. Jasinskio gatvių, iš Š pusės - Neries upės, užstatymo tipai: [...] komponentinis XX a. pr. užstatymas Lukiškių kalėjimo pastatų kompleksu ir greta esančiais Lukiškių kalėjimo pagalbiniais pastatais kvartalo Nr. 20, V dalyje (-; -; TRP; IKONOGR Nr. 17-20, 22-24; FF Nr. 0.21, 20.1-4; 2019 m.);

7.2.2.3. atviros erdvės - [...];

7.2.2.4. uždaros erdvės - **kiemų erdvės** (Naujamiesčio teritorijai būdingi dideli kiemai, dažnai ribojami visų kvartalų pastatų, su kiemuose esančiais korpusais ir atvirais praėjimais tarp jų; būklė iš dalies pakitusi, kai kurių pastatų nauji kiemo priestatai atitveria anksčiau buvusias praeinamas kiemų erdves; IKONOGR Nr. 18-20, 22-25, 46; FF Nr. 1.7, 8, 10, 2.8-10, 6.5-8, 8.5, 6, 9.11-16, 11.9, 14.7-9, 18.7, 28.8, 9, 31.10, 33.7, 51.15-17, 76.6, 11, 22, 77.20, 22; 2019 m.); **įvažiavimai į kiemus, dažniausiai pro gatvės korpusuose įrengtas tarpuvartes, kartais pro tvoroje esančius vartus bei pro gretimus pastatus jungiančias arkas** (-; -; IKONOGR Nr. 18-20, 22, 23; FF Nr. 14.4, 5, 7, 25.2, 33.5, 6, 36.3, 5, 51.2-3, 7, 52.2, 54.10, 64.5-6, 65.7, 8, 13, 74.4, 8, 10, 18, 75.2, 76.2, 3, 5, 7, 9, 10, 12-14, 16, 77.3, 17, 21, 78.2, 11, 14, 79.6, 85.2; 2019 m.);

7.2.2.5. panoramos - **Lukiškių panorama nuo Tauro kalno, sudaryta iš dominantės Šv. apaštalu Jokūbo ir Pilypo bažnyčios bei foninio užstatymo gyvenamaisiais ir visuomeniniais pastatais** (išskyrus Naujamiesčio teritorijoje esančius kitus objektus; -; Žr. į priedą Nr. 4, panoramą 1; TRP 27 lap.; FF Nr. 0.23, 2019 m.); [...];

7.2.2.6. siluetai - [...].

7.2.2.7. perspektyvos - [...].

7.2.2.8. išklotinės - **gatvių užstatymo išklotinės**: [...].

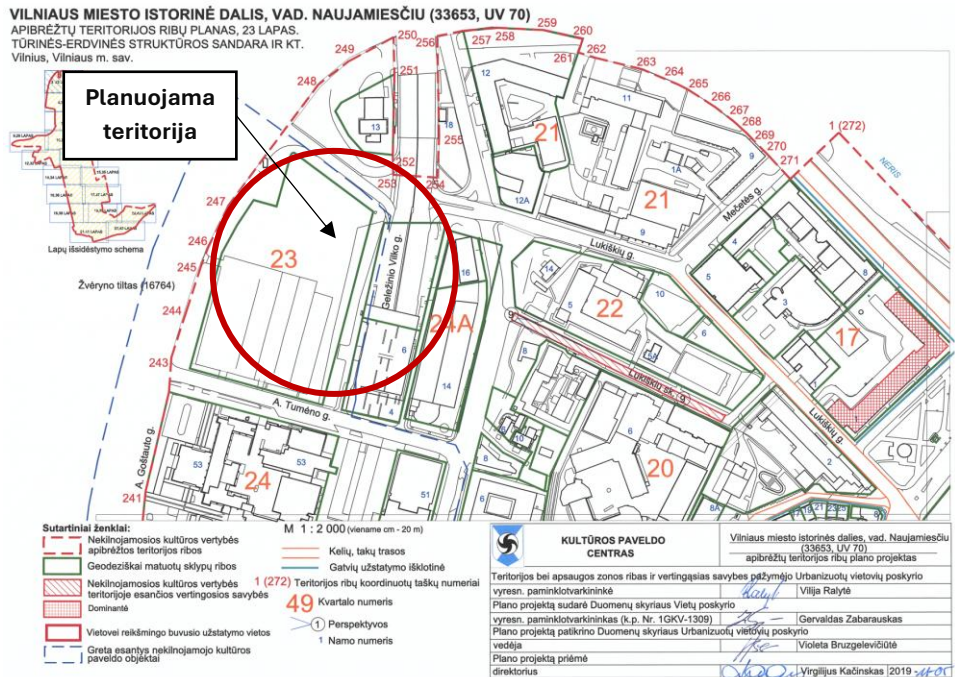
7.2.2.9. dominantės - [...].

7.2.3. užstatymo bruožai - **Naujamiesčio šiaurinei teritorijai - Lukiškių priemiesčiui būdingas reguliarus gatvių tinklas su vyraujančiu perimetriniu kvartalų, aikščių užstatymu. Centrinėje priemiesčio dalyje vyrauja užstatymas mūriniais 3-4 a., su pastogėmis istorizmo, rečiau - moderno - stilistikos gyvenamosios paskirties pastatais, nuomojamais namais, kurių pirmas aukštas dažnai pritaikytas komercinėms patalpoms, dekoruotas tinko rustais, likusių aukštų fasadų dekoras pagrindinėse gatvėse išsiskiria gausa ir puošnumu - kvartalų kampuose esantys pastatai dažnai akcentuoti rizalitais, erkeriais su bokšteliais, gausų fasadų tūrinių elementų - balkonų, portalų. Centrinėje priemiesčio dalyje išsiskiria asimetriškų moderno architektūros formų, dekoruotų faktūriniu tinku, reljefiniais tinko elementais, dekoratyvinėmis keraminėmis, glazūruotomis plytelėmis pastatų kvartalas, vad. Kražių kolonija. Lukiškių priemiesčio dalyje vyrauja tinkuoto mūro pastatai, rečiau pasitaikantys istorizmo plytų stiliaus pastatai greta pagrindinių gatvių taip pat gausiai dekoruoti profiliuotomis plytomis. Pastatų stogai dengti skarda arba čerpėmis. P, Š Lukiškių priemiestį ribojančių J. Jasinskio, Pamėnkalnio, A. Goštauto gatvių išklotinėse dominuoja 4-5 a. pokario retrospektyvizmo stilistikos pastatai, kvartalų kampuose dažnai akcentuoti aukštesniais rizalitais ar masyvesnio tūrio korpusais, čerpėmis dengtais stogais. Priemestyje fragmentiškai pasitaiko tarpukario ir ankstyvojo pokario modernizmo stilistikos pastatų sutapdintais stogais. Tarpukario modernizmo stilistika būdinga Lukiškių priemiesčio vilų architektūrai - fasadai kukliai dekoruoti, akcentuoti asimetriškai išdėstytais tūriniais elementais. Centrinės priemiesčio dalies akcentas - barokinė Šv. Jokūbo ir Pilypo bažnyčia. Priemiesčio erdvėje neretai dominuoja pavieniai ankstyvojo ir vėlyvojo sovietinio modernizmo architektūros pastatai - Mokslininkų namas Š dalyje, Lietuvos nacionalinis operos ir baletų teatras ŠR dalyje. Lukiškių priemiesčio ŠV dalies architektūriniai akcentai - istorizmo „plytų stiliaus“ Lukiškių kalėjimo pastatų kompleksas su neobizantinio stiliaus Šv. Mikalojaus Stebukladario cerkve ir vėlyvojo sovietinio modernizmo Lietuvos Respublikos Aukščiausiosios Tarybos rūmai su greta esančiu retrospektyvizmo (sorealizmo) stiliaus Martyno Mažvydo bibliotekos pastatu (-; -; BR Nr. 1; IKONOGR Nr. 25a, 27-33, 35-50; FF Nr. 0.13-21, 1.1-5, 2.1-7, 3.2-7, 3A.2, 4.1-3, 5.1-7, 6.1-5, 7, 7.1, 2, 5-7, 8.1-4, 9.1-4, 7-15, 10.1-4, 11.1-8, 12.1, 2, 7-12, 13.2, 3; 14.1, 4-6, 15.1, 2, 4-9, 16.1-4, 6, 7, 17.1-3; 18.1, 2, 5-9, 19.1-5, 8, 20.1-8, 24.1-4, 25.2-4, 6; 2019 m.); [...].**

7.4. Artimiausios kultūros paveldo objekto teritoriją ar vietovę supančios aplinkos kultūrinio kraštovaizdžio vertingosios savybės - **R ribojasi su Vilniaus senamiesčiu 16073, U1P, UR1** (-; -; TRP; -; 2019 m.).

7.5. Faktai apie svarbias visuomenės, kultūros ir valstybės istorijos asmenybes, įvykius, kurie susiję su vietovėmis - **dabartinis Naujamiesčio rajonas apima tris senuosius Viniaus priemiesčius: Lukiškes, Pohulianką ir Naujamiestį (senasis Naujamiesčio priemiestis formavosi į pietvakarius nuo senamiesčio). XV a. atsikėlus totoriams į Lukiškes (teritoriją nuo Neries upės šiaurėje iki Tauro kalno ir Jasinskio g. pietuose), buvo pastatyti jų namai, mečetė ir įrengtos kapinės prie jos. Nuo XVI a. Lukiškėse buvo prielauka, palei Nerį stovėjo pirklių sandėliai. XVII a. Lukiškės tapo Vilniaus priemiesčiu, susiformavo trys gatvės. 1642 m.**

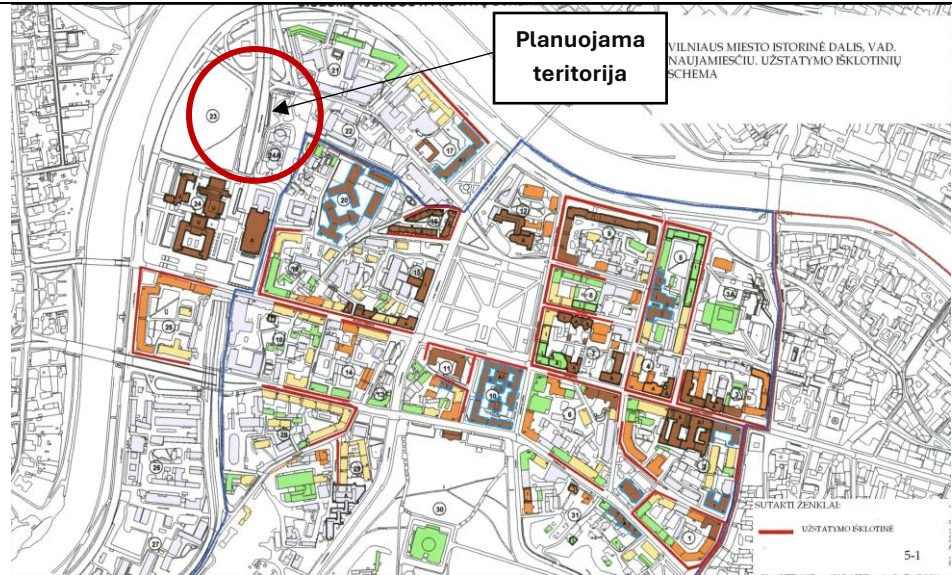
	<p>Lukiškėse įsikūrė dominikonai, pastatė Šv. apaštalų Jokūbo ir Pilypo bažnyčią, vėliau vienuolyną. [...] 1817 m. patvirtinus Vilniaus išplanavimo ir užstatymo planą (autoriai V. Gestis ir J. Pusjė), pradėtas formuoti naujas reprezentacinis miesto centras, kurio ašimis numatytas dabartinis Gedimino prospektas ir Lukiškių aikštė. Kadangi planas neatitiko gamtinių sąlygų ir faktinės žemės nuosavybės, 2-ame deš. imta kurti naują perspektyvinį planą. Nors vėlesniuose Vilniaus planuose pažymėta kuklesnė miesto plėtra, tačiau dalis pirmojo plano idėjų išliko: jame numatyta centrinė Šv. Jurgio gatvė (Gedimino prospektas) 1834 m. jau buvo pradėta tiesti. Lukiškių priemiestyje buvo suplanuotas naujas gatvių tinklas, nugriaunant menkaverčius medinius namus. [...] 1861 m. Lukiškių aikštė jau buvo sutvarkyta - įrengtos Malkų, Šieno, Grūdų, Arklių ir Daržovių turgavietės, Neries pakrantė paskirta miško biržai. [...] 1938 m. sudarytas naujas Vilniaus miesto plėtros planas. Jame nurodyta, kad yra didžiulės galimybės vystyti vakarinę miesto dalį, esančią tarp Neries ir geležinkelio. Pagal planą šis rajonas turėjo mišrų užstatymo pobūdį: šiaurinėje ir rytinėje dalyje dominavo gyvenamasis užstatymas, į pietus - prekybinis-pramoninis, o į vakarus, Paneriuose - tik pramoninis. Pirmus namų aukštus turėjo užimti prekybinės įstaigos, o pramonė gyvenamuose kvartaluose paliekama tik ta, kuri nedaro žalos aplinkai. 9 dešimtmetyje per Lukiškių vidurį nuo Vingio parko pusės link Šnipiškių ir Saltoniškių nutiesta nauja automobilių magistralė (Geležinio Vilko g.), jai iškastas tunelis, pastatytas Geležinio Vilko tiltas (1979 m.) per Nerį.</p>
<p>Numatomas poveikis vertingosioms savybėms</p>	<ol style="list-style-type: none"> 1. Planuojama veikla papildytų esamą planinę struktūrą, užbaigtų priemiesčio zonos (viz-nau-luk-3), kuriame dominuoja naujadarai, užstatymą. 2. Planuojama veikla neturi poveikio Naujamiesčio planinės struktūros tinklui, kadangi nekeičiama kvartalų struktūra ir gatvių trasos. 3. Planuojama veikla neturi poveikio Naujamiesčio istoriniams kvartalam, kadangi planuojama teritorija patenka į naujadarų zoną, kvartalą Nr. 23. 4. Planuojama veikla neturi įtakos vietovės plano struktūros valdoms – istoriniams sklypams, kadangi planuojama teritorija patenka į naujadarų zoną, kvartalą Nr. 23, kuriame istoriniai sklypai neišliko. <ol style="list-style-type: none"> 5. Planuojama veikla neturi įtakos reikšmingoms gatvių trasoms – planuojama teritorija yra šalia reikšmingos A. Goštauto g. trasos, tačiau pokyčiai ar įtaka šiai gatvei nenumatoma. 6. Planuojama veikla neturi įtakos vietovės reikšmingam buvusiam užstatymui ar jo dalių vietoms, kadangi aplink planuojamą teritoriją nėra tokių objektų, artimiausi yra kvartaluose Nr. 9 ir Nr. 30.



7. Planuojama veikla neturi įtakos įvardintiems Naujamiestio gamtiniams elementams, kadangi planuojama teritorija nepatenka į nei vieno iš šių elementų teritorijas, artimiausias saugomas gamtinis elementas – Neries upės žemutinės terasos reljefas.
8. Planuojama veikla turi atsižvelgti į aplinkines tūrinės ir erdvinės proporcijas, darniai įsilieti į aplinką.
9. Planuojama veikla turi darniai derėti su aplinkiniu komponentiniu užstatymu.
10. Planuojama veikla neturi įtakos Naujamiestio atviroms, vertingas savybes turinčioms erdvėms, artimiausios reikšmingos erdvės: Vašingtono ir Lukiškių aikštės ~500-600 m atstumu nuo planuojamos teritorijos į vakarus.
11. Planuojama veikla turi darniai derėti su aplinkiniais kvartalais, erdvių išdėstymų ir jų hierarchija.
12. Planuojama veikla minimaliai paveiktų panoramą nuo Tauro kalno, papildydama foninį užstatymą, dominantėms įtakos nėra.



13. Planuojama veikla neturi įtakos Naujamiestio vertingas savybes turintiems gatvių siluetsams, kadangi planuojama teritorija nepatenka į Lukiškių priemiesčio vertingąsias savybes turinčio silueto atkarpą.
14. Planuojama veikla neturi įtakos Naujamiestio vertingas savybes turinčioms perspektyvinėms ašims, kadangi planuojama teritorija nepatenka į reikšmingas perspektyvas turinčių gatvių matomumo zoną.
15. Planuojama veikla neturi įtakos Naujamiestio vertingas savybes turinčioms gatvių išklotinėms.



16. Planuojama veikla neturi įtakos Naujamiesčio dominantėms: Lietuvos nacionalinis operos ir baletų teatras, A. Vienuolio g. Nr. 1 (atstumas nuo planuojamos teritorijos ~ 1,2 km į vakarus), Vilniaus Šv. apaštalo Jokūbo ir Pilypo bažnyčios, dominikonų vienuolyno ansamblio ir Šv. Jokūbo ligoninės statinių kompleksas Šv. apaštalo Jokūbo ir Pilypo bažnyčia, Vasario 16-osios g. Nr. 11 (atstumas nuo planuojamos teritorijos ~ 660 m į vakarus), Mokslininkų namas, Vašingtono a. Nr. 1 (atstumas nuo planuojamos teritorijos ~550 m į vakarus), Šv. Konstantino ir Šv. Michailo cerkvė, J. Basanavičiaus g. Nr. 27 atstumas nuo planuojamos teritorijos ~1,3 km į šiaurę).
17. Planuojama veikla turi atsižvelgti į aplinkinį užstatymą ir jo bruožus, sprendiniai tiek tūrine erdvine išraiška, tiek architektūrinę raišką turi darniai derėti su aplinkiniu užstatymu.
18. Planuojama veikla patenka į Vilniaus senamiesčio vizualinės apsaugos pozonį, todėl yra taikomi reikalavimai, jog vykdoma veikla, privalo netrukdyti apžvelgti kultūros paveldo objektą – senamiestį. Pagal Vilniaus senamiesčio (unikalus objekto kodas 16073) vertingųjų savybių aprašą „7.2.2.5. panoramos - senamiesčio panoramos nuo Pilies (Gedimino), Trijų Kryžių kalnų, Altarijos kalvyno PV kalvos, vad. Altanos kalnu, nuo Subačiaus gatvės apžvalgos aikštelės, Subačiaus ir Maironio gatvių sankirtos, nuo Šv. Jonų bažnyčios varpinės, pėsčiųjų pasažo dešiniajame Neries krante, jungiančio Kalvarijų gatvę su „Lietuvos“ viešbučio prieigomis [...]“, bei remiantis tuo, kad tarp Planuojamos teritorijos ir senamiesčio yra ir aukštesnių esamų pastatų, planuojamas naujas užstatymas netrukdys Vilniaus senamiesčio apžvelgiamumui.
19. Planuojama veikla vykdoma istoriškai reikšmingoje vietoje, todėl svarbu atsižvelgti ir gerbti esamą užstatymą, tūrinę-erdvinę kompoziciją, architektūrinę raišką. Planuojama veikla turi užtikrinti darnų santykį su esama aplinka.



2. Lietuvos Respublikos Aukščiausiosios Tarybos rūmų, kitų statinių ir Nepriklausomybės aikštės kompleksas (unikalus objekto kodas 16080)



Vertingosios savybės

7.1.3.1. planavimo sprendiniai - **plano struktūra, tūrinė erdvinė kompozicija, kurią formuoja trys rūmai, dvi sarginės su tvoromis prie antrųjų ir trečiųjų rūmų, 1991 m. sausio 13 d. barikadų fragmentai, į PR, PV nuo pirmųjų rūmų esanti Nepriklausomybės aikštė** (-; -; TRP 1-7; FF Nr. 1-4, 57, 68, 69, 74, 75, 84-87; 2009 m.);

7.1.3.4. žemės ir jos paviršiaus elementai - **lygus reljefas** (-; -; TRP 1-7; FF Nr. 1; 2009 m.);

7.3. pirminė ir istorinė paskirtis - **visuomeninė**;

7.4. Artimiausios kultūros paveldo objekto teritoriją ar vietovę supančios aplinkos kultūrinio kraštovaizdžio vertingosios savybės - **kompleksas patenka į Vilniaus miesto istorinės dalies, vad. Naujamiesčiu, u.k. 33653, UV70 ir Žvėryno tilto, u.k. 16764, S65 teritorijas** (-; -; TRP; -; 2024 m.);

7.5. Faktai apie svarbias visuomenės, kultūros ir valstybės istorijos asmenybes, įvykius - **1990 m. vasario 24 d. laisvų demokratiškų rinkimų metu išrinkta Aukščiausioji Taryba plenarinių posėdžių salėje 1990 m. kovo 11 d. priėmė Aktą dėl Lietuvos nepriklausomos valstybės atstatymo. Paskelbus Aktą, Sovietų Sąjunga organizavo ekonominę ir politinę Lietuvos blokadą, 1991 m. sausio 11-13 d. mėginta įvykdyti valstybės perversmą panaudojant reguliariąją, Vidaus reikalų ministerijos vidaus kariuomenę ir KGB, siekta atkurti Sovietų Sąjungos komunistų partijos politinę valdžią. Kariuomenės daliniai užgrobė svarbių valstybės įstaigų pastatus: Televizijos bokštą, Radijo ir televizijos komiteto pastatą ir kt., bet neišdrįso pulti beginklių Lietuvos žmonių gintų Aukščiausiosios Tarybos rūmų. 1991 metų sausio įvykiuose, Aukščiausiosios Tarybos rūmų gynyboje dalyvavo visa Lietuva. Lietuvos Respublikos žmonės apgynė savo teisėtai išrinktą valdžią, Lietuvos Respublikos laisvę ir nepriklausomybę.**

Numatomas poveikis vertingosioms savybėms

1. Planuojama veikla neturi įtakos šio objekto planavimo sprendiniams, kadangi planuojama teritorija yra už šio saugomo objekto ribų.
2. Planuojamos teritorijos ribose numatomi žemės judinimo darbai, požeminės automobilių aikštelės įrengimas, tačiau baigus statybos darbus, pastatais neužstatytas žemės paviršius turi būti sutvarkytas į pirminį reljefo lygį, kas leidžia teigti, jog planuojama veikla neturi įtakos šio objekto žemės ir jos paviršiaus elementams.
3. Planuojama veikla neturi įtakos šio objekto pirminei ir istorinei paskirčiai, kadangi planuojama teritorija yra už šio saugomo objekto ribų.
4. Planuojama veikla neturi įtakos šio objekto istoriniam reikšmingumui, kadangi planuojama teritorija yra už šio saugomo objekto ribų.



2.1 Lietuvos Respublikos Aukščiausiosios Tarybos rūmų, kitų statinių ir Nepriklausomybės aikštės komplekso pirmieji rūmai (unikalus objekto kodas 16563)



Vertingosios savybės

7.1.1.2. tūris - **uždaras, stačiakampio plano, su vidiniu kiemu, 4 aukštų ir rūsiu** (-; būklė gera; FF Nr. 5-11; 2009 m.);

7.1.1.3. aukštų išplanavimas - **kapitalinių sienų tinklas** (II a. Veidrodinė, dabar Lietuvos Tarybos, salė įrengta 1992 m., Baltoji, dabar Algirdo Mykolo Brazausko, salė - 1994 m.; būklė gera; žr. 15.7; BR Nr. AP 1-5; FF Nr. 5-11; 2009 m.); **sienų angos - stačiakampės langų ir durų angos** (-; būklė gera; FF Nr. 5-11; 2009 m.);

7.1.1.4. fasadų architektūrinis sprendimas - **vėlyvojo modernizmo stilistikos fasadų architektūrinio sprendimo visuma** (-; būklė gera; FF Nr. 5-11; 2009 m.); **fasadų apdaila ir puošyba - prie Pirmųjų rūmų vidinio kiemo PV fasado pritvirtinti bronziniai bareljefai „Disputas“ ir „Kelias“** (u.k. 15453, DV 4522; 1979-1981 m., skulptorius - Steponas Šarapovas /1936-1981 m./; būklė gera; FF Nr. 10, 12, 13; 2009 m.); **ŠV, PV, PR fasadų ir vidinio kiemo fasadų gelžbetoninės tinkuotos plokštės, imituojančios piliorius** (4 aukšto plokščių ritmas tankesnis; būklė gera; FF Nr. 5-11; 2009 m.); **fasadų ir vidinio kiemo fasadų stačiakampės gelžbetoninės tinkuotos plokštės** (-; būklė gera; FF Nr. 5-11; 2009 m.); **tinko tipas** (-; būklė gera; FF Nr. 5-11; 2009 m.);

7.1.1.5. stalių ir kitų medžiagų gaminiai - **langų su tonuotais atspindinčiais stiklais bei aliumininiais anoduotais rėmais ir jų skaidymo tipas** (-; būklė gera; FF Nr. 5-11; 2009 m.);

7.1.1.6. vidaus dekoras - **vitražo kompozicija „Šventė“ pirmojo aukšto fojė langų angose** (1981 m., autorius - Kazimieras Morkūnas, fojė suteiktas Vitražo galerijos pavadinimas prieš 2013 m. Lietuvos pirmininkavimą ES tarybai; būklė gera; žr. 15.8; FF Nr. 14-16; 2009 m., 2024 m.); **du veidrodžiai su rėmais vestibulyje** (-; būklė gera; FF Nr. 23, 24; 2009 m.); **Kovo 11-osios Akto salės batika** (išaustas baltas Vytis raudono kryžiaus fone, 1992 m., autorius - dailininkas Kęstutis Balčikonis; būklė gera; FF Nr. 41, 46; 2009 m., 2024 m.); **lubų apdaila - štampuoto metalo kesonai** (pirmajame aukšte vestibulyje, fojė, antrojo ir trečiojo aukštų fojė; būklė gera; FF Nr. 14-22, 25, 26, 29-34, 43; 2009 m.); **grindų, pandusų, laiptų pakopų danga ar dangos medžiaga - poliruoto granito, brekčijos, teraco mozaikos** (pirmajame aukšte vestibulyje, poilsio zonoje; būklė gera; FF Nr. 14, 17-23, 27, 28, 31, 32, 51-54; 2009 m.);

7.1.1.7. interjeras - **I aukšto vestibulis su sienų tinko apdailos, granito plokščių grindų tipais, abipus vestibulio įrengtomis poilsio erdvėmis: kairėje pusėje - knygynu, dešinėje pusėje - rūbine** (-; būklė gera; FF Nr. 17-24, 55, 56; 2009 m., 2024 m.); **II ir III aukštų fojė su sienų tinko apdailos, grindų su kilimine danga tipais** (-; būklė gera; FF Nr. 25, 26, 33, 34, 49; 2009 m.); **II ir III aukštų koridoriai su sienų tinko apdailos, grindų su kilimine danga tipais** (-; būklė gera; FF Nr. 21-23, 50; 2009 m.); **Baltosios, dabar Algirdo Mykolo Brazausko, salės lubos, dekoruotos štampuoto metalo kesonais, grindų kiliminės dangos tipas** (salė įrengta 1994 m., ji perskirta atitvara, už kurios šiaurinėje pusėje įrengta Lietuvos Respublikos Prezidento salė; būklė gera; žr. 15.7; FF Nr. 29, 30; 2009 m., 2024 m.); **Aukščiausiosios Tarybos Pirmininko priimamojo lubos, dekoruotos metalo skardos plokštelėmis, tarp kurių įmontuoti šviestuvai, medinis stačiakampio formos stalas, medinis stačiakampio formos trijų dalių stalas su stalčiais, medinių faneruotų panelių sienų apdailos, grindų kiliminės dangos, minkštų krėslų su atkaltėmis tipai** (dabar - Seimo Pirmininko priimamasis; būklė gera; FF Nr. 35, 36; 2009 m.); **Aukščiausiosios Tarybos Pirmininko kabineto lubos, dekoruotos metalo skardos plokštelėmis, tarp kurių įmontuoti šviestuvai, 2 mediniai stačiakampio formos stalai, medinis stačiakampio formos stalas su stalčiais, medinis stačiakampio formos stalas su lentynomis, medinių dvivėrių durų, medinių faneruotų panelių sienų apdailos, parketo su kilimine danga, minkštų krėslų su atkaltėmis ir porankiais, medinių kėdžių su atkaltėmis ir porankiais tipai** (dabar - Seimo Pirmininko kabinetas; būklė gera; FF Nr. 37, 38; 2009 m.); **Aukščiausiosios Tarybos Prezidiumo salės lubos, dekoruotos metalo skardos plokštelėmis, sienų tinko apdailos, grindų kiliminės dangos, medinių stačiakampio formos stalų, minkštų krėslų su atkaltėmis ir porankiais tipai** (dabar - Konstitucijos salė; būklė gera; FF Nr. 39, 40; 2009 m.); **plenarinių posėdžių salės lubos, dekoruotos metalo skardos plokštelėmis, virš kurių įmontuoti**



	<p>šviestuvai, balkonas, sienų, sienelių tinko apdaila, amfiteatrinių grindų su kilimine danga, medinės tribūnos, minkštų kreslų su staleliais, atkaltėmis ir mediniais porankiais tipai (dabar - Kovo 11-osios Akto salė, virš centrinio įėjimo įrengtas naujas turėklas su mediniais porankiais ir tonuotais stiklais iš I a. Vitražo galerijos į Kovo 11-osios Akto salę, 6 praėjimuose įrengtos naujos tonuoto stiklo dvivėrės durelės, balkone virš centrinio įėjimo sudėti nauji tonuoti atspindintys stiklai, suolai sujungti po du, tarp jų - praėjimai; būklė gera; žr. 15.8; FF Nr. 41-48; 2009 m., 2024 m.); Seimo I a. poilsio erdvės, anksčiau buvusios valgyklos, atskirtos pertvara su medinėmis suvarstomomis durimis į gretimą patalpą, lubų, sienų apdailos, grindų teraco mozaikos dangos, medinių stačiakampio formos stalų, medinių kėdžių su atkalte tipai (-; būklė patenkinama; FF Nr. 51, 52; 2009 m., 2024 m.);</p> <p>7.3. pirminė ir istoriškai susiklosčiusi paskirtis - administracinė, visuomeninė;</p> <p>7.5. Faktai apie svarbias visuomenės, kultūros ir valstybės istorijos asmenybes, įvykius - plenarinių posėdžių salėje (dabar Kovo 11-osios salė) 1990 m. kovo 11 d. buvo priimtas Lietuvos Respublikos Aukščiausiosios Tarybos Aktas dėl Lietuvos nepriklausomos valstybės atstatymo. 1991 m. sausio 9-21 d. rūmų viduje budėjo savanoriai rūmų gynėjai, deputatai bei rūmų darbuotojai. Prezidiumo posėdžių salėje (dabar Konstitucijos salė) 1992 m. lapkričio 6 d. buvo pasirašytas Lietuvos Konstitucijos priėmimo aktas.</p>
<p>Numatomas poveikis vertingosioms savybėms</p>	<ol style="list-style-type: none"> 1. Planuojama veikla neturi įtakos šio objekto tūriui, kadangi planuojama teritorija yra už šio saugomo objekto ribų. 2. Planuojama veikla neturi įtakos šio objekto aukštų išplanavimui, kadangi planuojama teritorija yra už šio saugomo objekto ribų. 3. Planuojama veikla neturi įtakos šio objekto fasadų architektūriniam sprendiniam, kadangi planuojama teritorija yra už šio saugomo objekto ribų. 4. Planuojama veikla neturi įtakos šio objekto stalių ir kitų medžiagų gaminiams, kadangi planuojama teritorija yra už šio saugomo objekto ribų. 5. Planuojama veikla neturi įtakos šio objekto vidaus dekorui, kadangi planuojama teritorija yra už šio saugomo objekto ribų. 6. Planuojama veikla neturi įtakos šio objekto interjerui, kadangi planuojama teritorija yra už šio saugomo objekto ribų. 7. Planuojama veikla neturi įtakos šio objekto paskirčiai, kadangi planuojama teritorija yra už šio saugomo objekto ribų. 8. Planuojama veikla neturi įtakos šio objekto istoriniam reikšmingumui, kadangi planuojama teritorija yra už šio saugomo objekto ribų.
<p>2.2 Lietuvos Respublikos Aukščiausiosios Tarybos rūmų, kitų statinių ir Nepriklausomybės aikštės komplekso antrieji rūmai (unikalus objekto kodas 32818)</p>	
<p>Vertingosios savybės</p>	<p>7.1.1.2. tūris - pusiau atviras, stačiakampio plano, su užlenktais galais, 5 aukštų, su rūsiu, dviejų korpusų, PV fasado PR galu sujungtas su pirmaisiais rūmais (Š ir V korpusai paaukštinti iki 5 a., prie ŠV fasado dalies pristatytas priestatas, kuriame įrengta nauja Plenarinių posėdžių salė, PV fasado PR dalyje pastatytas praėjimas į pirmuosius rūmus, perplanuota dalis vidaus patalpų; būklė gera; FF Nr. 57-61; 2009 m.);</p> <p>7.1.1.3. aukštų išplanavimas - kapitalinių sienų tinklas (-; būklė gera; FF Nr. 57-61; 2009 m.); sienų angos - ŠV, ŠR, PV, PR fasadų langų, durų – stačiakampės (-; būklė gera; FF Nr. 57-61; 2009 m.);</p>



	<p>7.1.1.4. fasadų architektūrinis sprendimas - vėlyvojo modernizmo fasadų architektūrinio sprendimo stilistika (-; būklė gera; FF Nr. 57-61; 2009 m.); fasadų apdaila ir puošyba - tinko tipas (-; būklė gera; FF Nr. 57-61; 2009 m.);</p> <p>7.1.1.5. stalių ir kitų medžiagų gaminiai - langų ir jų skaidymo tipas (-; būklė gera; FF Nr. 57-61; 2009 m.);</p> <p>7.3. pirminė ir istoriškai susiklosčiusi paskirtis - visuomeninė.</p>
Numatomas poveikis vertingosioms savybėms	<ol style="list-style-type: none"> 1. Planuojama veikla neturi įtakos šio objekto tūriui, kadangi planuojama teritorija yra už šio saugomo objekto ribų. 2. Planuojama veikla neturi įtakos šio objekto aukštų išplanavimui, kadangi planuojama teritorija yra už šio saugomo objekto ribų. 3. Planuojama veikla neturi įtakos šio objekto architektūriniam sprendimams, kadangi planuojama teritorija yra už šio saugomo objekto ribų. 4. Planuojama veikla neturi įtakos šio objekto stalių ir kitų medžiagų gaminiams, kadangi planuojama teritorija yra už šio saugomo objekto ribų. 5. Planuojama veikla neturi įtakos šio objekto paskirčiai, kadangi planuojama teritorija yra už šio saugomo objekto ribų.

2.3 Lietuvos Respublikos Aukščiausiosios Tarybos rūmų, kitų statinių ir Nepriklausomybės aikštės komplekso tretieji rūmai (unikalus objekto kodas 32820)



Vertingosios savybės	<p>7.1.1.2. tūris - atviras, stačiakampio plano, kurį sudaro dvi statmenai susikertančios 2 ir 3 aukštų bei 9 aukštų laiptuoto tūrio dalys, su rūsiu, PV fasado PV galu sujungtas su pirmaisiais rūmais (PR fasado dalyje, 1 aukšte įrengtos patalpos; būklė gera; FF Nr. 62-67; 2009 m.);</p> <p>7.1.1.3. aukštų išplanavimas - kapitalinių sienų tinklas (-; būklė gera; FF Nr. 62-67; 2009 m.); sienų angos - PR, PV, ŠR, ŠV fasadų langų ir durų – stačiakampės (-; būklė gera; FF Nr. 62-67; 2009 m.);</p> <p>7.1.1.4. fasadų architektūrinis sprendimas - vėlyvojo modernizmo fasadų architektūrinio sprendimo stilistika (-; būklė gera; FF Nr. 62-67; 2009 m.); fasadų apdaila ir puošyba - tinko tipas (-; būklė gera; FF Nr. 62-67; 2009 m.);</p> <p>7.1.1.5. stalių ir kitų medžiagų gaminiai - langų ir jų skaidymo tipas (-; būklė gera; FF Nr. 62-67; 2009 m.);</p> <p>7.3. pirminė ir istoriškai susiklosčiusi paskirtis - visuomeninė.</p>
Numatomas poveikis vertingosioms savybėms	<ol style="list-style-type: none"> 1. Planuojama veikla neturi įtakos šio objekto tūriui, kadangi planuojama teritorija yra už šio saugomo objekto ribų. 2. Planuojama veikla neturi įtakos šio objekto aukštų išplanavimui, kadangi planuojama teritorija yra už šio saugomo objekto ribų. 3. Planuojama veikla neturi įtakos šio objekto fasadų architektūriniam sprendimui, kadangi planuojama teritorija yra už šio saugomo objekto ribų.



4. Planuojama veikla neturi įtakos šio objekto stalių ir kitų medžiagų gaminiams, kadangi planuojama teritorija yra už šio saugomo objekto ribų.
5. Planuojama veikla neturi įtakos šio objekto paskirčiai, kadangi planuojama teritorija yra už šio saugomo objekto ribų.

2.4 Lietuvos Respublikos Aukščiausiosios Tarybos rūmų, kitų statinių ir Nepriklausomybės aikštės komplekso pirmoji sarginė ir tvora (unikalus objekto kodas 32821)



Vertingosios savybės

- 7.1.1.2. tūris - **kompaktinis, stačiakampio plano, vieno aukšto, su tvora, ŠR tvoros galu sujungtas su trečiaisiais rūmais** (tvoroje įmontuoti dvivėriai metaliniai vartai; būklė gera; FF Nr. 68-73; 2009 m.);
- 7.1.1.3. aukštų išplanavimas - **kapitalinių sienų tinklas** (-; būklė gera; FF Nr. 68-73; 2009 m.); **sienų angos - PR, ŠR, ŠV fasadų langų ir durų – stačiakampės** (-; būklė gera; FF Nr. 68, 69, 71-73; 2009 m.);
- 7.1.1.4. fasadų apdaila ir puošyba - **tinko tipas** (-; būklė gera; FF Nr. 68-73; 2009 m.);
- 7.3. pirminė ir istoriškai susiklosčiusi paskirtis - **aptvarinė, apsaugos**.

Numatomas poveikis vertingosioms savybėms

1. Planuojama veikla neturi įtakos šio objekto tūriui, kadangi planuojama teritorija yra už šio saugomo objekto ribų.
2. Planuojama veikla neturi įtakos šio objekto aukštų išplanavimui, kadangi planuojama teritorija yra už šio saugomo objekto ribų.
3. Planuojama veikla neturi įtakos šio objekto fasadų apdailai ir puošybai, kadangi planuojama teritorija yra už šio saugomo objekto ribų.
4. Planuojama veikla neturi įtakos šio objekto paskirčiai kadangi planuojama teritorija yra už šio saugomo objekto ribų.

2.5 Lietuvos Respublikos Aukščiausiosios Tarybos rūmų, kitų statinių ir Nepriklausomybės aikštės komplekso antroji sarginė ir tvora (unikalus objekto kodas 32822)





Vertingosios savybės	<p>7.1.1.2. tūris - kompaktinis, stačiakampio plano, vieno aukšto, su tvora, PV tvoros galu sujungtas su pirmaisiais rūmais, ŠR tvoros galu sujungtas su antraisiais rūmais (tvoroje įmontuoti dvivėriai metaliniai vartai; būklė gera; FF Nr. 74-77; 2009 m.);</p> <p>7.1.1.3. aukštų išplanavimas - kapitalinių sienų tinklas (-; būklė gera; FF Nr. 74-77; 2009 m.); sienų angos - PV, ŠV fasadų langų ir durų - stačiakampės (-; būklė gera; FF Nr. 74-77; 2009 m.);</p> <p>7.1.1.4. fasadų apdaila ir puošyba - tinko tipas (-; būklė gera; FF Nr. 74-77; 2009 m.);</p> <p>7.3. pirminė ir istoriškai susiklosčiusi paskirtis - aptvarinė, apsaugos.</p>
Numatomas poveikis vertingosioms savybėms	<ol style="list-style-type: none"> 1. Planuojama veikla neturi įtakos šio objekto tūriui, kadangi planuojama teritorija yra už šio saugomo objekto ribų. 2. Planuojama veikla neturi įtakos šio objekto aukštų išplanavimui kadangi planuojama teritorija yra už šio saugomo objekto ribų. 3. Planuojama veikla neturi įtakos šio objekto fasadų apdailai ir puošybai, kadangi planuojama teritorija yra už šio saugomo objekto ribų. 4. Planuojama veikla neturi įtakos šio objekto paskirčiai, kadangi planuojama teritorija yra už šio saugomo objekto ribų.

2.6 Lietuvos Respublikos Aukščiausiosios Tarybos rūmų, kitų statinių ir Nepriklausomybės aikštės komplekso 1991 m. sausio 13 d. barikadų fragmentai (unikalus objekto kodas 32823)



Vertingosios savybės	<p>7.1.3.3. įvairūs mažosios kraštovaizdžio architektūros statiniai ir vaizduojamojo meno formos - dvejomis-trejomis eilėmis vieni ant kitų sudėtų betono blokų barikados su įrašais: „LAISVĖ LIETUVAI / LIETUVA - LAISVĖ - LANDSBERGIS / LIETUVA - LANDSBERGIS - LAISVĖ / Dievulėliau, ačiū. 1991.09.17 / AR JAU PARUŠĖTE / ANTRANKIUS? / AČIŲ VYTAUTUI UŽ / KOVO 11 / LAISVĖ LIETUVAI / MOLOTOV RIBENTROP, ŽELIGOVSKI / KLAIPĖDOS / UOSTAS YRA IR / BUS LIETUVOS / VALSTYBĖ / RUSSIA! PUT / JAZZOV BEHIND / the BARS! / REBNTROOPS - DIRTY WINES! TE HEPAŁOB - / B ЗООПАРК / ТАСС - / НАСЛЕДНИК / ИОЗЕФА / ГЕББЕЛЬСА! / VALDY- / KIM KUOLUS, RAUKIM / BUROKUS / ŠVEDAS / PLATFORMA / NUO DEZINFORMA- / CIJOS TAŠKO / NEPRAEIS / BUROKŲ / TANKAI! / GORBAČIOVAI, MES ANT TAVO TANKŲ / SKANŪS / BARŠČIAI / NEBIJOM MES / TŲ TANKŲ / KOL GYVA! / НЕСТРЕЛЯЙ / СОЛДАТ! / СОЛДАТ, РОДИНА - МАТЬ! / ЗОВĖТ ДОМОЙ! / LIETUVOS ŠIRDIS“ (P, PV dalyse barikadų fragmentai apjuosti spygliuota viela, barikados stovėjo pirmųjų rūmų PV, PR, ŠV, antrųjų rūmų ŠV, trečiųjų rūmų ŠR dalyse, dabar palikti barikadų fragmentai pirmųjų rūmų ŠV dalyje, apdengti stiklo konstrukcija; būklė gera; TRP 6; FF Nr. 78-73; 2009 m.); mediniai kryžiai P barikadų fragmentų dalyje (-; būklė gera; FF Nr. 78; 2009 m.); metalo konstrukcijos P barikadų fragmentų dalyje (-; būklė gera; FF Nr. 78, 79; 2009 m.);</p> <p>7.3. pirminė ir istoriškai susiklosčiusi paskirtis - gynybinė;</p> <p>7.5. Faktai apie svarbias visuomenės, kultūros ir valstybės istorijos asmenybes, įvykius - 1991 m. sausio 13 d. ties rūmų prieigomis buvo pastatytos barikados, saugojusios rūmus bei jų prieigas nuo Sovietų Sąjungos karinių dalinių veiksmų. Ant barikadų atsirado įvairių užrašų, replikų, atspindinčių svarbiausią taikių gynėjų tikslą - apginti Lietuvos valstybės atkūrimą.</p>
Numatomas poveikis vertingosioms savybėms	<ol style="list-style-type: none"> 1. Planuojama veikla neturi įtakos šiam kraštovaizdžio architektūros statiniui ir vaizduojamo meno išraiškai, kadangi planuojama teritorija yra už šio saugomo objekto ribų.

	<p>2. Planuojama veikla neturi įtakos šio objekto paskirčiai kadangi planuojama teritorija yra už šio saugomo objekto ribų.</p> <p>3. Planuojama veikla neturi įtakos šio objekto istoriniam reikšmingumui, kadangi planuojama teritorija yra už šio saugomo objekto ribų.</p>
--	--

2.7 Lietuvos Respublikos Aukščiausiosios Tarybos rūmų, kitų statinių ir Nepriklausomybės aikštės komplekso Nepriklausomybės aikštė (unikalus objekto kodas 2800)



<p>Vertingosios savybės</p>	<p>7.1.3.1. planavimo sprendiniai - stačiakampio plano, ŠV pusėje ribojasi su pirmaisiais rūmais, PV ir P - Gedimino prospektu, PR - Lietuvos nacionaline Martyno Mažvydo biblioteka, ŠR - A. Tumėno gatve (-; -; TRP 7; FF Nr. 84-95; 2009 m.);</p> <p>7.1.3.3. įvairūs mažosios kraštovaizdžio architektūros statiniai ir vaizduojamojo meno formos - metalo stovų su grotelėmis šviestuvų tipas PV dalyje (-; būklė gera; TRP 8; FF Nr. 1, 2, 5, 84, 86, 87, 89; 2009 m.); metalo stovų su stikliniais gaubtais šviestuvų tipas abiejose baseino pusėse (-; būklė gera; TRP 9; FF Nr. 1, 6, 7, 8, 62-64, 85, 88, 90-93; 2009 m.); 3 metalo su granito plokščių postamentu stiebų vėliavoms su vėliavų pakėlimo mechanizmu tipas PV dalyje (-; būklė gera; TRP 10; FF Nr. 84, 89; 2009 m.); medinių suolų su porankiais ir apželdinimo elementais ŠV ir PR baseino pusėse tipas (-; būklė gera; FF Nr. 85, 88, 90, 81; 2009 m., 2024 m.); granito blokų laiptų tipas PR, PV dalyse (-; būklė patenkinama; TRP 13; FF Nr. 85, 90; 2009 m.); betoninių atraminių sienelių su granito plokščių apdaila PR ir ŠR dalyse tipas (-; būklė patenkinama; TRP 15; FF Nr. 94, 95; 2009 m.); medinių suolų PR dalyje tipas (-; būklė patenkinama; TRP 15; FF Nr. 94; 2009 m., 2024 m.);</p> <p>7.1.3.5. takai, keliai ar jų dalys, dangos - aikštės su granito blokų tarpais danga (-; būklė gera; TRP 12; FF Nr. 85-92; 2009 m., 2024 m.); dangos raštas (-; būklė gea; FF Nr. 85-92; 2009 m.);</p> <p>7.1.3.6. želdynai ir želdiniai - lapuočių medžių želdynas priešais nacionalinę Martyno Mažvydo biblioteką (-; būklė gera; FF Nr. 87, 94; 2009 m.);</p> <p>7.1.3.7. upės, natūralūs vandens telkiniai ir hidrotechniniai įrenginiai - baseino su granito plokščių apdaila, fontanu ir inžinerine patalpa tipas (-; būklė patenkinama; FF Nr. 85, 88, 92, 93; 2009 m., 2024 m.); keturkampės piramidės formos daugiasrovio fontano su įvairaus aukščio metaliniais vandens purkštukais tipas (1987 m., autorius skulptorius Gediminas Karalius; būklė patenkinama; TRP 11; FF Nr. 92, 96-99; 2009 m., 2017 m., 2024 m.);</p> <p>7.3. pirminė ir istoriškai susiklosčiusi paskirtis - visuomeninė;</p> <p>7.5. Faktai apie svarbias visuomenės, kultūros ir valstybės istorijos asmenybes, įvykius - 1990 m. kovo 11 d. priėmus Lietuvos Respublikos Aukščiausiosios Tarybos Akta dėl Lietuvos nepriklausomos valstybės atstatymo, šį sprendimą palaikė prie Aukščiausiosios Tarybos rūmų susirinkę žmonės. 1990 m. kovo 17 d. įvyko mitingas prie Aukščiausiosios Tarybos rūmų, palaikantis naująją Vyriausybę. Per 1991 m. sausio 9-21 d. įvykius prie Aukščiausiosios Tarybos rūmų, aikštėje, beginkliai žmonės statė barikadas, budėjo, saugojo rūmus ir jų prieigas nuo okupacinių SSRS karinių dalinių veiksmų.</p>
<p>Numatomas poveikis vertingosioms savybėms</p>	<p>1. Planuojama veikla neturi įtakos šio objekto planavimo sprendiniams, kadangi planuojama teritorija yra už šio saugomo objekto ribų.</p> <p>2. Planuojama veikla neturi įtakos šiam kraštovaizdžio architektūros statiniui ir vaizduojamo meno išraiškai. kadangi planuojama teritorija yra už šio saugomo objekto ribų.</p>



	<ol style="list-style-type: none"> 3. Planuojama veikla neturi įtakos šio objekto takams, dangoms, kadangi planuojama teritorija yra už šio saugomo objekto ribų. 4. Planuojama veikla neturi įtakos šio objekto želdynams ir želdiniams, kadangi planuojama teritorija yra už šio saugomo objekto ribų. 5. Planuojama veikla neturi įtakos šio objekto hidrotechniniams įrenginiams, kadangi planuojama teritorija yra už šio saugomo objekto ribų. 6. Planuojama veikla neturi įtakos šio objekto paskirčiai, kadangi planuojama teritorija yra už šio saugomo objekto ribų. 7. Planuojama veikla neturi įtakos šio objekto istoriniam reikšmingumui, kadangi planuojama teritorija yra už šio saugomo objekto ribų.
--	---

3. Lietuvos Nacionalinė Martyno Mažvydo biblioteka (unikalus objekto kodas 15959)



<p>Vertingosios savybės</p>	<p>7.1.1.1. tūris - pastato PV dalies - monumentalus, kompaktinis (2006; TRP; AP; FF Nr. 1, 3, 21, 23); stogo forma - lėkštas dvišlaitis, su dvišlaičiu stoglangiu pastato PV pusėje (-; 2006; būklė gera; FF Nr. 22, 23, 24); kiti stogo elementai - trikampiai švieslangiai (-; 2006; būklė patenkinama; FF Nr. 68);</p> <p>7.1.1.2. aukštų išplanavimas - PV pastato dalies - mišrus, atvira erdvė virš paradinės laiptinės per visus pastato aukštus juosiami balkonų ir aplink išdėstytų įvairaus dydžio patalpų (2006; būklė gera; AP; FF Nr. 29, 31, 32, 35, 36-41, 44, 53); kapitalinės sienos - kapitalinių sienų tinklas, atramų išdėstymas (2006; būklė gera; AP; FF Nr. 1-4, 7, 15-19); sienų angos - įvairių dydžių stačiakampės durų ir langų angos (-; 2006; būklė gera; FF Nr. 3, 4, 6, 7, 17);</p> <p>7.1.1.3. fasadai, fasadų kompozicija - fasadų autorinis architektūrinis sprendimas (2006; būklė gera; vietomis patenkinama; FF Nr. 1-8, 11-20); fasadų apdaila - cokolinės dalies skaldyto granito plokščių apdaila, pastato sienų granitinio tinko tipas (-; 2006; būklė gera; FF Nr. 1-20);</p> <p>7.1.1.4. konstrukcijos - plytų mūro pamatai (-; -; 2006; būklė patenkinama); kapitalinės sienos - plytų mūro, tinkuotos (2006; būklė gera; vietomis patenkinama; bloga, FF Nr. 3, 6, 7, 9, 10, 17, 31, 32-36); stalių ir kitų medžiagų gaminiai - langų varstymo būdas, skaidymas, faneruotų ir sprūdinių durų tipai (2006; būklė gera; vietomis patenkinama; FF Nr. 2, 6, 7, 9, 10, 17, 19, 21, 23, 43);</p> <p>7.1.1.5. vidaus dekoras - vitražas III fojė ŠR sienoje (-; 2006; būklė gera; FF Nr. 29, 30); patalpų detalės ir apdaila - atramos, lizetės - faneravimo ir dažymo tipas, kolonų tamsaus dirbtinio marmuro apdailos tipas, balkonų, laiptinių turėklai, metalinės tvorelės (-; 2006; būklė gera; FF Nr. 29, 31, 32, 34-50, 53, 55); lubų, apdaila - cilindrinis skliautas virš paradinių laiptų, kesoninės lubos, tinkuotos, dažytos šviesiai (-; 2006; būklė gera; FF Nr. 31, 32, 34-38, 40, 41, 53, 56, 57, 58); sienos - tinko ir dažymo tipai, paradinės laiptinės - marmuro plokščių apdailos tipas (-; 2006; būklė gera; FF Nr. 29, 31, 32, 35, 36); grindys - išilgai suklotų lentelių parketo, teraco dangų tipai, paradinės laiptinės marmuro laiptų pakopos (2006; būklė gera; vietomis patenkinama; FF Nr. 29, 47-50, 53, 55, 59, 62-65);</p>
<p>Numatomas poveikis vertingosioms savybėms</p>	<ol style="list-style-type: none"> 1. Planuojama veikla neturi įtakos šio objekto tūriui, kadangi planuojama teritorija yra už šio saugomo objekto ribų.



	<ol style="list-style-type: none"> 2. Planuojama veikla neturi įtakos šio objekto aukštų išplanavimui, kadangi planuojama teritorija yra už šio saugomo objekto ribų. 3. Planuojama veikla neturi įtakos šio objekto fasadams, fasadų kompozicija, kadangi planuojama teritorija yra už šio saugomo objekto ribų. 4. Planuojama veikla neturi įtakos šio objekto konstrukcijai, kadangi planuojama teritorija yra už šio saugomo objekto ribų. 5. Planuojama veikla neturi įtakos šio objekto vidaus dekorui, kadangi planuojama teritorija yra už šio saugomo objekto ribų.
--	--

4. Žvėryno tiltas (unikalus objekto kodas 16764)



Vertingosios savybės	<p>7.1.1.2. tūrinė erdvinė kompozicija - trijų tarpatramių - dviejų ramtų ir dviejų taurų, su plienine santvarine-sijine perdanga, tiltas (-; -; TRP 1; BR Nr. 1; IKONOGR Nr. 1-6; FF Nr. 1-5; 2021 m.);</p> <p>7.1.1.5. konstrukcijos - ramtų, taurų pamatai (netyrinėti; -; -; 2021 m.);</p> <p>du tašytų akmenų mūro ramtai (-; būklė gera; BR Nr. 1; IKONOGR Nr. 5; FF Nr. 1, 2, 6, 7, 11-13, 15, 16; 2021 m.);</p> <p>du tašytų akmenų mūro taurai (-; būklė gera; BR Nr. 1; IKONOGR Nr. 5, 6; FF Nr. 1-3, 6, 8-11, 13, 14; 2021 m.);</p> <p>plieninė santvarinė-sijinė kniedyta perdanga (pagamino Varšuvos bendrovė „K. Rudzkij ir Ko“; būklė gera; BR Nr. 1; IKONOGR Nr. 5, 6; FF Nr. 1-3, 6-22; 2021 m.);</p> <p>ramtų ir taurų pjautų akmenų atitvaros, profiliuoti atitvarų karnizai ir cokoliai (-; būklė gera; BR Nr. 1; IKONOGR Nr. 5-7; FF Nr. 12, 15, 23, 24; 2021 m.);</p> <p>stalių ir kitų medžiagų gaminiai - plieniniai atraminiai guoliai (-; būklė patenkinama; FF Nr. 16-19, 21; 2021 m.);</p> <p>metalinų dekoratyvių ažūrinių turėklų tipas (-; būklė gera; BR Nr. 1; IKONOGR Nr. 5-7; FF Nr. 19, 22; 2021 m.);</p> <p>metalinų dekoratyvių žibintų tipas (-; būklė gera; BR Nr. 1; IKONOGR Nr. 5-7; FF Nr. 23; 2021 m.);</p> <p>7.1.3.4. žemės ir jos paviršiaus elementai - prietilčių žemių pylimai, jų tipas (-; būklė patenkinama; TRP 2, 3; BR Nr. 1; FF Nr. 1, 2, 6, 7, 11-13, 15; 2021 m.);</p> <p>7.5. Faktai apie svarbias visuomenės, kultūros ir valstybės istorijos asmenybes, įvykius - 1892 m. pastatytas pirmasis, medinis tiltas šioje vietoje. Tiltas buvo nepatikimos konstrukcijos, todėl 1902 m. miesto dūma paskelbė konkursą naujo metalinio tilto statybai, kuris I-ojo ir II-ojo pasaulinių karų metu apgadintas. 1991 m. ant tilto stovėjo Seimo gynėjų barikados.</p>
Numatomas poveikis vertingosioms savybėms	<ol style="list-style-type: none"> 1. Planuojama veikla neturi įtakos šio objekto tūrinei erdvinei kompozicijai, kadangi planuojama teritorija yra už šio saugomo objekto ribų. 2. Planuojama veikla neturi įtakos šio objekto konstrukcijoms, kadangi planuojama teritorija yra už šio saugomo objekto ribų.

	<p>3. Planuojama veikla neturi įtakos šio objekto žemei ir jos paviršiaus elementams, kadangi planuojama teritorija yra už šio saugomo objekto ribų.</p> <p>4. Planuojama veikla neturi įtakos šio objekto istoriniam reikšmingumui, kadangi planuojama teritorija yra už šio saugomo objekto ribų.</p>
--	---

Išvada: Atsižvelgiant į tai, planuojamų tūrių dydis ir išdėstymas numatomas įvertinus gretimas nekilnojamojo kultūros paveldo vertybes (žiūr. lentelę *Planuojamos teritorijos poveikio zonoje esančių nekilnojamojo kultūros paveldo objektų vertingųjų savybių analizė bei planuojamos veiklos galimo poveikio šioms savybėms vertinimas*) bei esamą urbanistinę aplinką, neigiamas poveikis kultūros paveldo vertybėms nenumatomas, jeigu yra atsižvelgiama į pateiktas rekomendacijas: naujai planuojami pastatai savo užstatymu, tūriu, apimtimi ir architektūrine raiška privalo darniai derėti su aplinka.

3.2.5. Plano įgyvendinimo pasekmės aplinkos kokybei

Paviršinis vanduo. Nagrinėjama teritorija vadovaujantis Lietuvos Respublikos aplinkos ministerijos 2007 m. vasario 14 d. įsakymo Nr. D1-98 „Dėl Paviršinių vandens telkinių apsaugos zonų ir pakrančių apsaugos juostų nustatymo tvarkos aprašo patvirtinimo“ pakeitimu nepatenka į paviršinio vandens telkinio (Neries upės) pakrančių apsaugos juostą ir zoną. Detaliuoju planu planuojami sprendiniai poveikio paviršiniam vandeniui ir jo kokybei neturės.



Neris
 Paviršinio vandens telkinio pakrantės apsaugos juosta

1. Specialioji sąlyga	Paviršinio vandens telkinio pakrantės apsaugos juosta
2. Specialiosios sąlygos plotas (kv. m.)	243948
3. Paviršinio vandens telkinio pavadinimas	Neris
4. Paviršinio vandens telkinio UETK kodas	12010001
5. SŽNS teritorijos ID	3601324A-BC7E-44FA-A967-91E33B2AC04F

Specialiosios žemės naudojimo sąlygos (draudimai ir apribojimai)

Neris
 Paviršinio vandens telkinio apsaugos zona

1. Specialioji sąlyga	Paviršinio vandens telkinio apsaugos zona
2. Specialiosios sąlygos plotas (kv. m.)	243948
3. Paviršinio vandens telkinio pavadinimas	Neris
4. Paviršinio vandens telkinio UETK kodas	12010001
5. SŽNS teritorijos ID	B26A6183-9CE3-41FE-A832-842E34CE11F3

Specialiosios žemės naudojimo sąlygos (draudimai ir apribojimai)

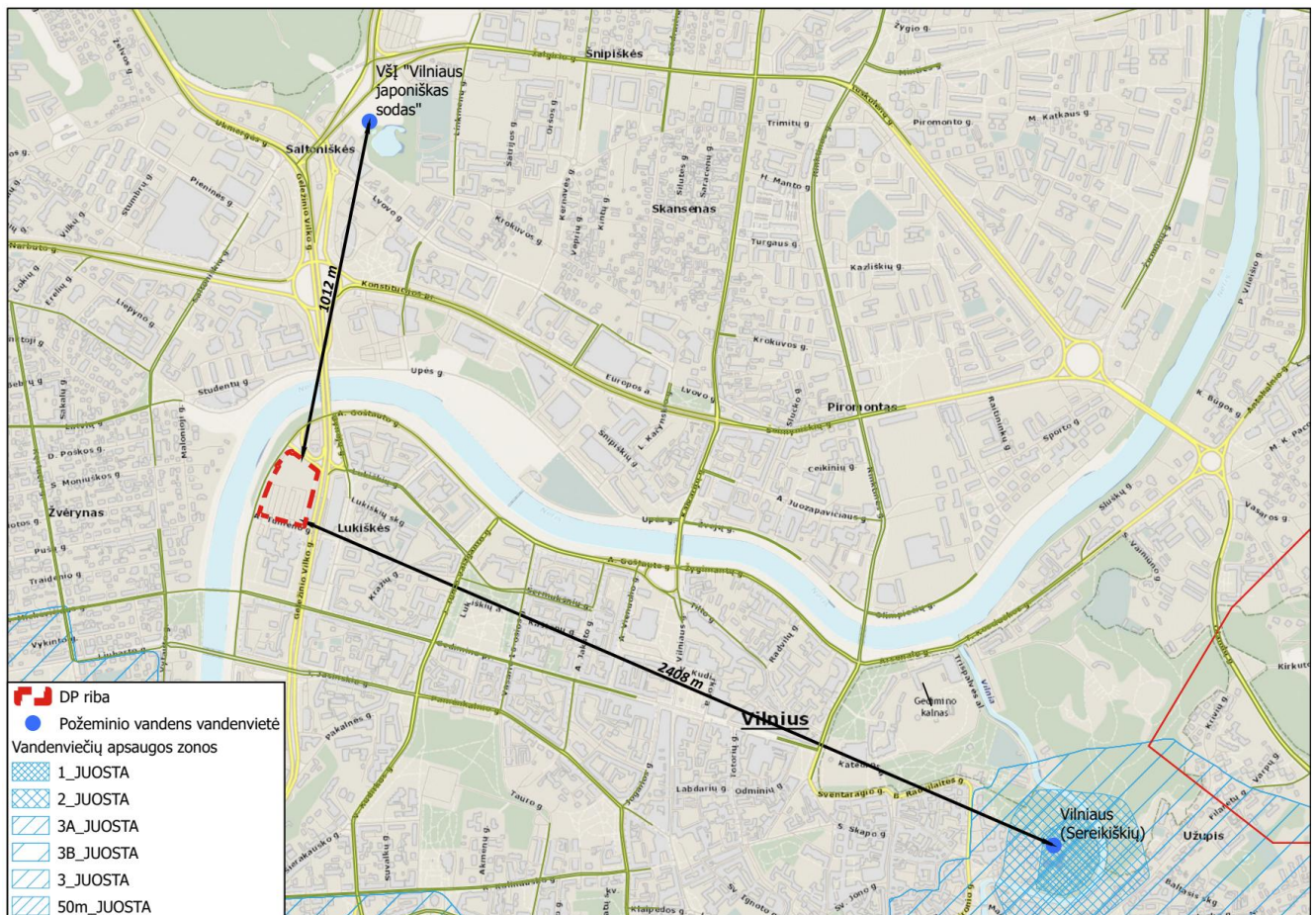
Pav. 21. Planuojamos teritorijos padėtis paviršinių vandens telkinių apsaugos juostų ir apsaugos zonų atžvilgiu (šaltinis: aaa.lrv.lt)

Požeminis vanduo. Pagal žemės gelmių registro duomenis analizuojamoje teritorijoje nėra požeminio vandens vandenviečių, teritorija nepatenka į požeminio vandens vandenviečių apsaugos zonas. Detaliuoju planu planuojami sprendiniai poveikio požeminiam vandeniui ir jo kokybei neturės.

Detaliojo plano sprendiniai numato užstatymo galimybę planuojamoje teritorijoje, tačiau negali įvertinti, kelių aukštų pastatas bus suprojektuotas, kiek aukštų po žeme bus skirta automobilių saugyklai ir kitų detalių. Dėl šios priežasties Hidrogeologinės ekspertizės atlikimo prievolė tikslingai perkeliama į techninio darbo projekto rengimo stadiją, kurios metu pagal tikslų projektuojamų pastatų aukštį, pamatų gylį, požeminės pastatų dalies išdėstymą.

Vadovaujantis viešai prieinamais Lietuvos geologijos tarnybos duomenimis, planuojama teritorija patenka į mažos rizikos zoną, esant gruntinio vandens pjezometriniam lygiui 3-10 m gylyje.

Tai reiškia, kad gruntinis vanduo yra 3-10 m gylyje po žeme. Tokiose teritorijose planuojant požeminį statinį gruntinio vandens lygis gali būti nesaugiame gylyje. Dėl šios priežasties projektuojant statinį kituose etapuose būtina numatyti gruntinio vandens poveikiui atsparias konstrukcijas, rasti techninius sprendinius, kurie būtų saugūs tiek eksploatuojant statinį, tiek ir apsaugant gruntinį vandenį nuo taršos.

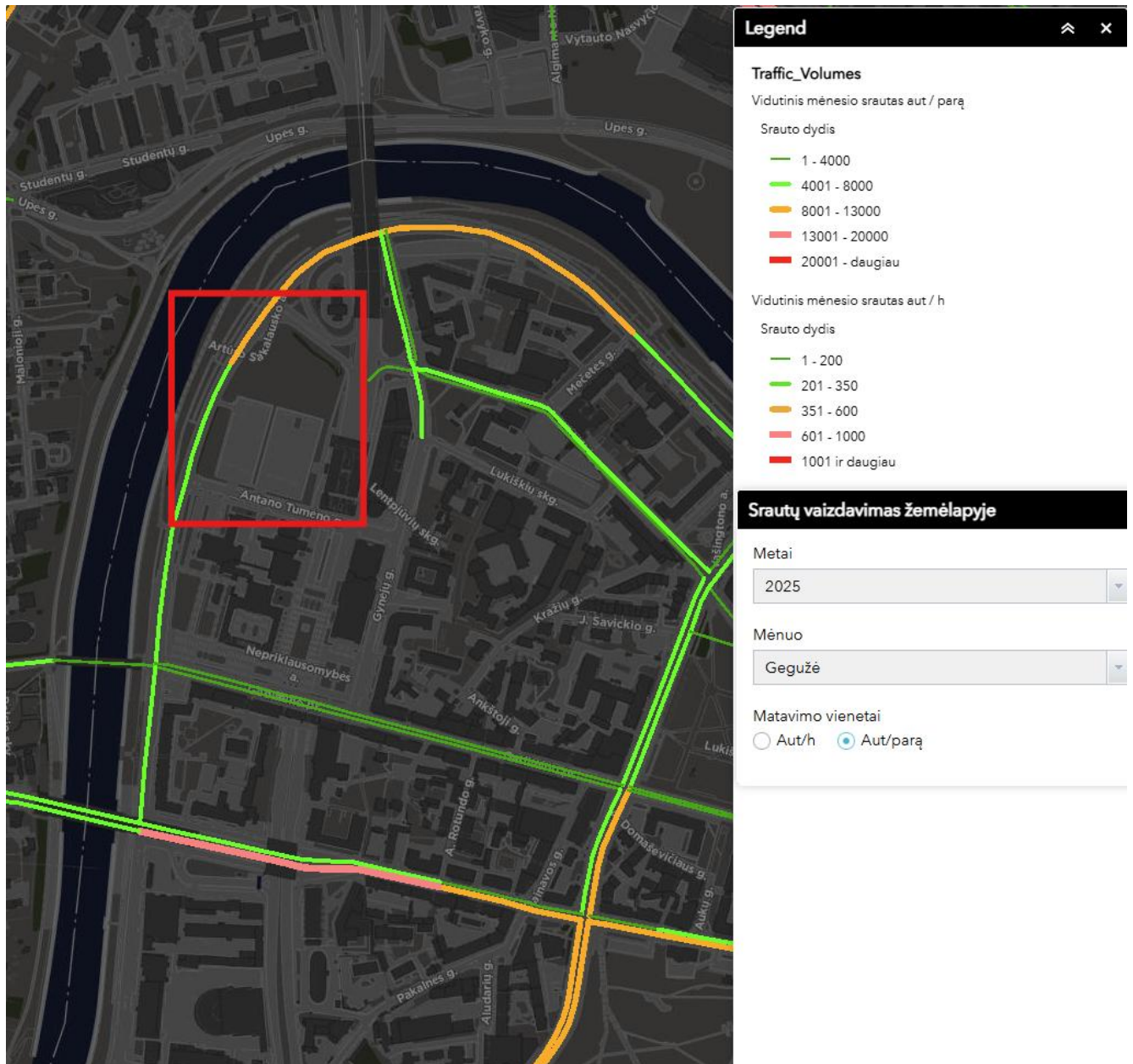


Pav. 22. Planuojamos teritorijos padėtis požeminio vandens vandenviečių apsaugos zonų atžvilgiu

Aplinkos oro tarša. Pagrindiniai faktoriai įtakojantys taršą nuo transporto yra eismo intensyvumas, autotransporto parko duomenys, naudojamas kuras ir kt.

Vilniaus mieste, kaip ir kituose didžiuosiuose Lietuvos miestuose, teršalų emisiją į atmosferą sudaro: transporto (autotransporto, geležinkelių ir oro transporto), energetikos objektų, pramonės įmonių ir namų ūkių išmetimai, taip pat, nešmenys iš kitų užsienio šalių, ypač pietinių valstybių. Aplinkos oro kokybė priklauso ne tik nuo išmetamų teršalų emisijų, bet ir nuo teršalų išsisklaidymo sąlygų, vėjų krypties, kitų meteorologinių sąlygų, aplinkos reljefo, užstatymo, gamtinės aplinkos ir kt.

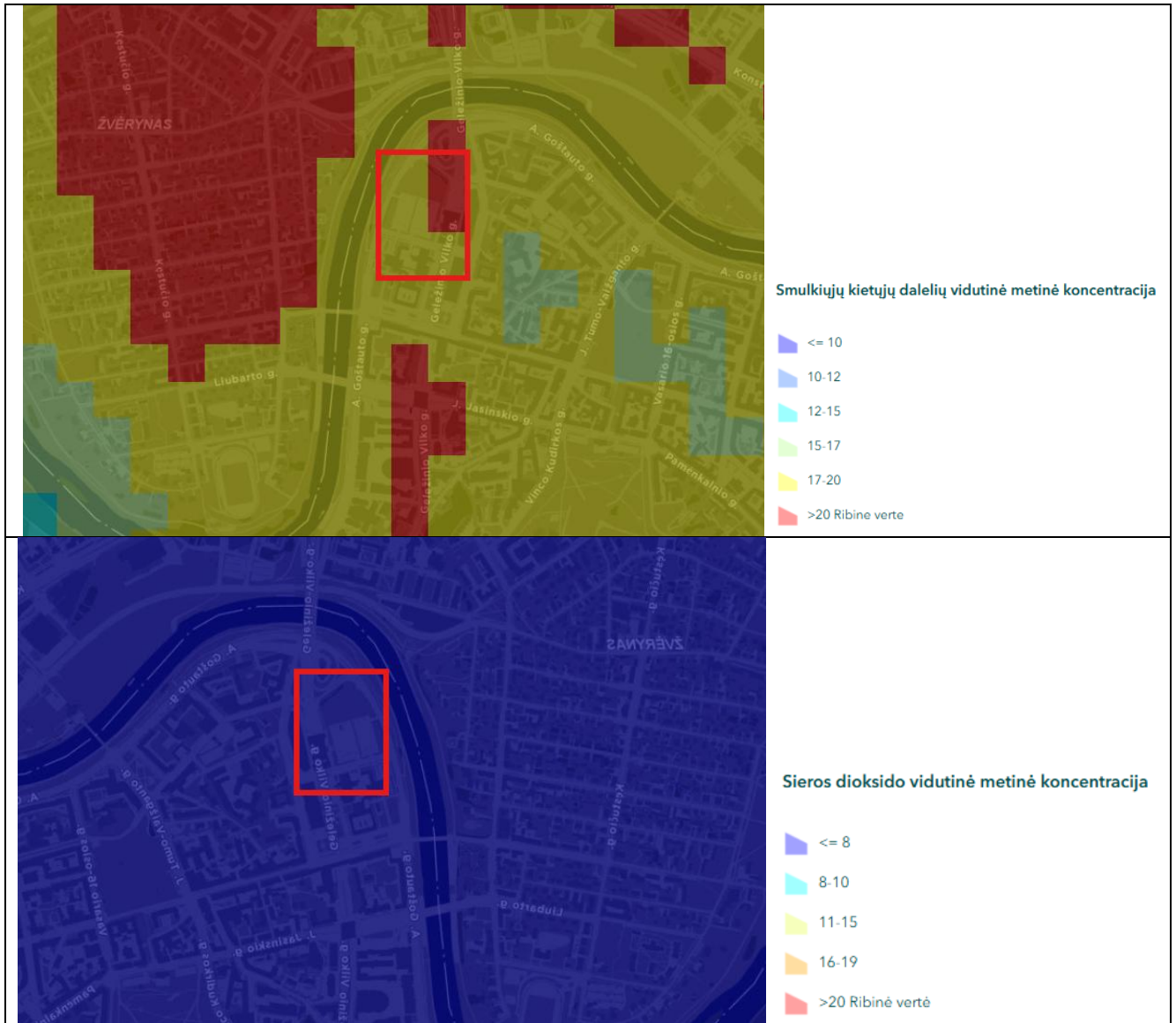
Planuojama teritorija – kvartalas, iš rytinės pusės ribojamas A kategorijos Geležinio Vilko g. (didesnė gatvės dalis – tunelyje), iš pietinės pusės – D kategorijos Antano Tumėno g., iš vakarinės pusės – C kategorijos A. Goštauto g., iš šiaurinės pusės – Geležinio Vilko ir A. Goštauto gatvių sankryžos dalimi.



Pav. 23. Autotransporto srautai planuojamai teritorijai artimoje aplinkoje

Analizuojant oro kokybės duomenis planuojamoje teritorijoje, modeliavimo būdu gauti rezultatai rodo, kad aplinkos ore anglies monoksido ir sieros dioksido ir maksimalios 8 val. anglies monoksido koncentracijos neviršija nustatytų ribinių verčių. Tačiau šiaurinė Planuojamos teritorijos dalis patenka į zoną, kur azoto dioksido ir kietųjų dalelių tarp jų ir smulkiųjų kietųjų dalelių koncentracija aplinkos ore viršija nustatytas ribines vertes. Šis viršijimas nulemtas pirmiausiai dėl esamo intensyvaus automobilių transporto srauto Geležinio Vilko gatve šiaurės – pietų kryptimi ir A. Goštauto gatvėje iki nuvažiavimo iš/j Geležinio Vilko gatvę.





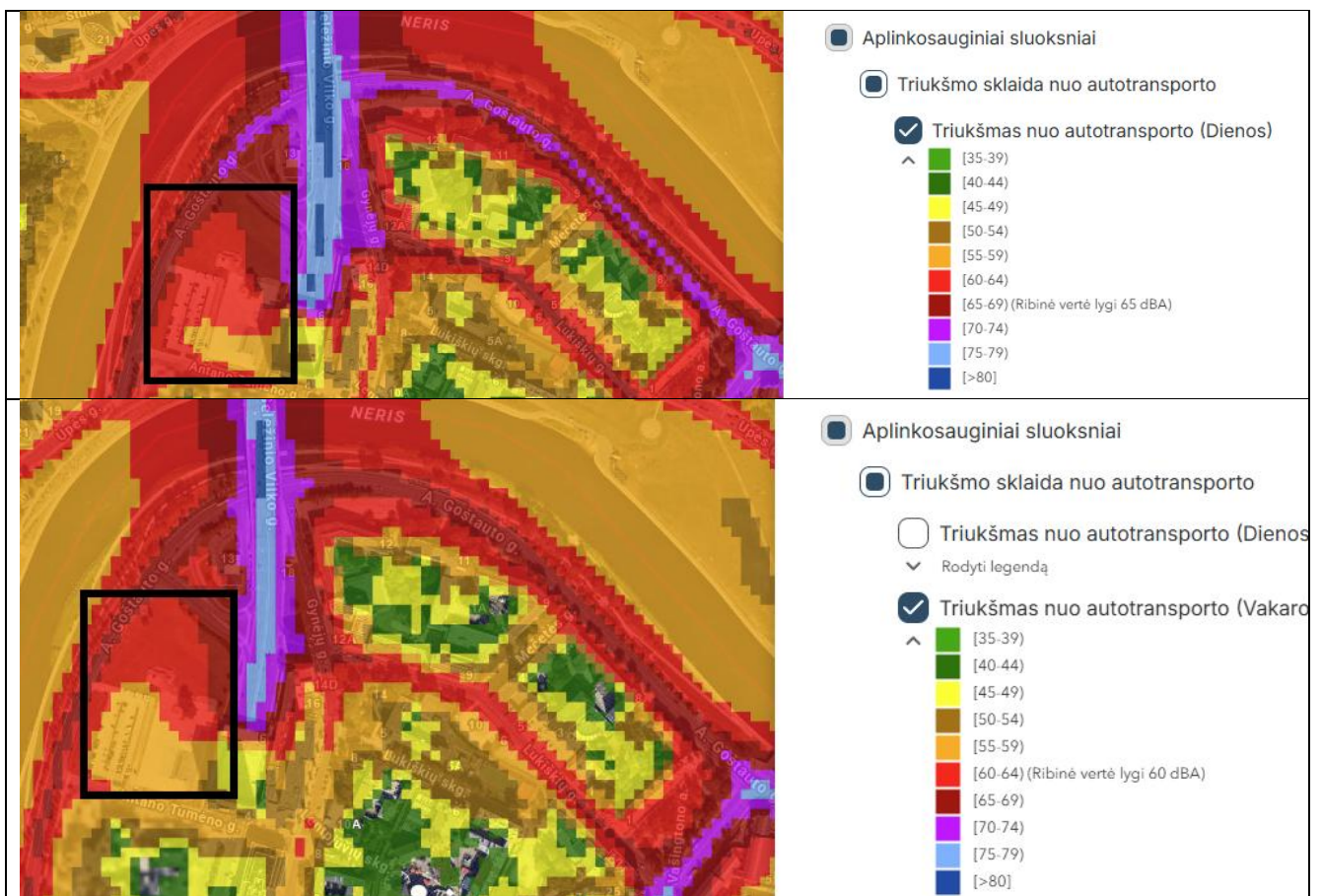
Pav. 24. 2025 metų vidutinės metinės oro teršalų koncentracijos Vilniaus miesto aplinkos ore (prognozė) (šaltinis: <https://maps.vilnius.lt/lt>)

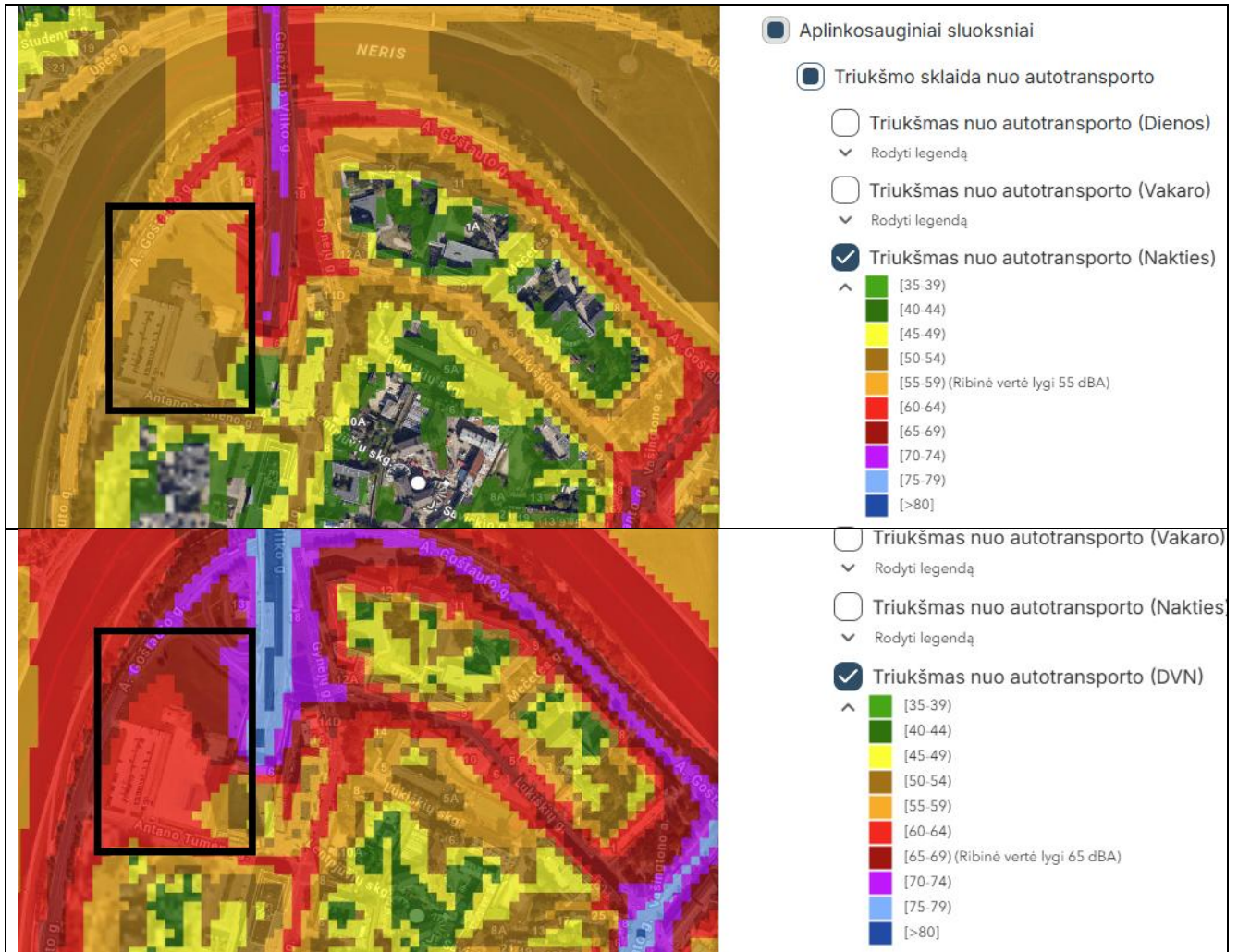
Išvada: Rengiamo detaliojo plano sprendiniai pagal nustatytus tikslus ir planavimo darbų užduotį neturės įtakos nuolatiam autotransporto srautų padidėjimui bei su tuo susijusio aplinkos oro kokybės prastėjimui. Tačiau tikėtina, kad įgyvendinus rengiamo teritorijų planavimo dokumento sprendinius, momentinis transporto srautas padidės, dėl ko gali būti paveikta ir aplinkos oro kokybė. Taip pat svarbu atkreipti dėmesį, kad greta Planuojamos teritorijos šiaurės vakarinės dalies, per Neries upę pradėtas statyti skirtingų lygių pėsčiųjų ir dviratininkų tiltas. Visose Planuojamą teritoriją ribojančiose gatvėse yra pažymėtos esamos viešojo transporto linijos, o Antano Tumėno g. – esama viešojo transporto stotelė. Tokiu būdu alternatyviomis priemonėmis yra sudaroma galimybė pasiekti Planuojamą teritoriją ne tik asmeniniu transportu, kas galėtų padėti suvaldyti galimą neigiamą poveikį aplinkos kokybei. Siekiant sumažinti klimato kaitos padarinius, statinio projektavimo etapu būtina įvertinti galimybes sklypuose vykdyti alternatyvių energijos šaltinių ir technologijų panaudojimą.

Į analizės metu nustatytą galimai taršią zoną patenka Detalioju planu planuojamo sklypo Nr. 1 rytinė bei sklypo Nr. 2 šiaurinė ir rytinė dalys. Sklype Nr. 1 numatoma konferencijų centro statyba, o sklype Nr. 2 numatoma komercinių (viešbučio, paslaugų, prekybos, maitinimo, administracinio) ar visuomeninio (kultūros, administracinio) pastato (-ų) statyba ir atitinkamų dominuojančių patalpų įrengimas. Kadangi šio Detaliojo plano rengimo metu nėra tiksliai žinomas pastatų sklypuose išdėstymas, patalpų paskirčių planavimas pastatuose, teikiamos rekomendacijos ir prievolės techninio darbo projekto rengimui: sklypų dalyse, kuriose nustatytas oro taršos ribinių verčių viršijimas, projektuojamuose pastatuose parinkti oro taršai nelaidžias atitvaras, pagal galimybę numatyti technines

ar kitas patalpas, kuriose nebūtų numatomas nuolatinio žmonių būvimo jose poreikio, numatyti tiekiamo oro filtravimo įrenginius, neplanuoti varstomų langų arba riboti langų varstymo galimybę, numatyti kitas oro taršą patalpose mažinančias priemones. Techninio darbo projekto rengimo metu, parengus patalpų paskirčių išdėstymą, atitvarų medžiagų, bei pagal poreikį filtravimo įrangos parinkimą, reikalinga pagrįsti, kad projektuojamose patalpose, kuriose numatomas nuolatinis, periodinis ar trumpalaikis žmonių būvimas, oro kokybė atitiktų projektuojamų patalpų paskirčiai taikomus higienos normų reikalavimus.

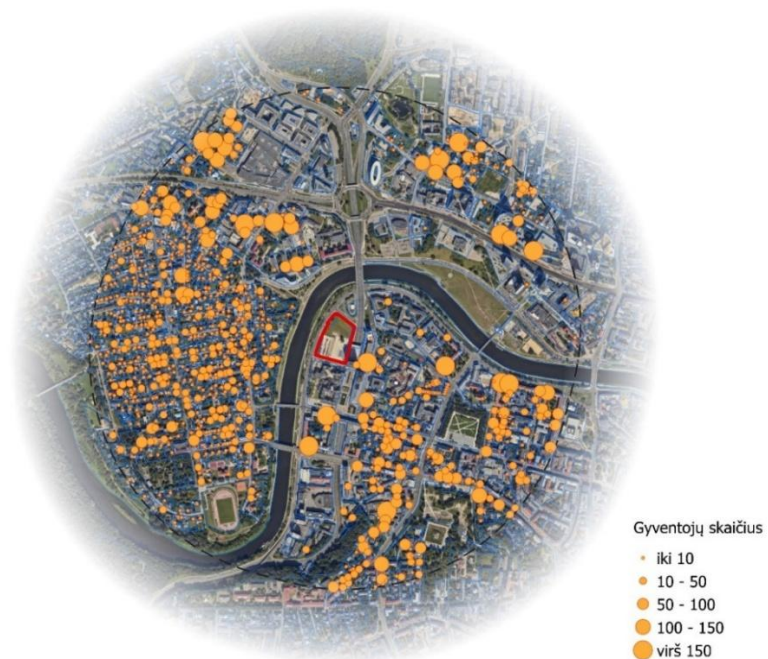
Triukšmas. Analizuojant greta planuojamos teritorijos esančių gatvių autotransporto srautus (16 pav.) matoma, kad didžiausia apkrova, kaip ir aplinkos oro kokybės analizės atveju, tenka šiauriau planuojamos teritorijos esančiai Geležinio Vilko gatvei, taip pat Planuojamą teritoriją iš rytų ribojančiai A. Goštauto g., bei į pietus esančiai A. Tumėno gatvei. Žemiau esančių triukšmo taršos modeliavimo duomenų ištraukos pagrindžia, kad didžiausio triukšmo šaltiniai yra minėtos gatvės ir jomis vykstantis transporto eismas.





Pav. 25. Transporto sukeliama triukšmo tarša skirtingu paros metu planuojamos terijos aplinkoje

Nagrinėjamoje teritorijoje ir šalia jos triukšmo tarša formuojama nuo aukščiau minėtų gatvių, tačiau ribinės vertės nėra viršijama tik A. Tumėno gatvėje, o A. Goštauto ir Geležinio Vilko g. triukšmo tarša viršija ribines vertes.



Pav. 26. Esamų gyventojų sklaidos schema



Pav. 27. gyvenamųjų pastatų sklaidos schema

Išvada: Rengiamo detaliojo plano sprendiniai pagal nustatytus tikslus ir planavimo darbų užduotį gali turėti dalinės įtakos autotransporto srautų padidėjimui bei su tuo susijusio triukšmo lygio padidėjimui. Tačiau reikia pastebėti, kad srautų pokytis numatomas epizodinis, atskirų didesnių renginių atvejais. Taip pat reikia įvertinti, kad planuojama teritorija yra patogiai pasiekama alternatyvaus susisiekimo būdais, todėl srautų padidėjimas nebus toks, kaip skaičiuojamas galimas konferencijų centro maksimalus lankytojų skaičius.

Sekančiame projektavimo etape privalu vertinti kylančią galimą triukšmo ir oro taršos ribinių verčių viršijimą, bei atsižvelgiant į tai planuoti tūrių bei juose planuojamų patalpų paskirčių, langų ir durų išdėstymą. Rekomenduojama arčiausiai Geležinio Vilko g. planuoti technines, kitas pagalbines patalpas, kuriose nebūtų pastovių ar ilgalaikio žmonių lankomumo ar darbo vietų, arba patalpas (pvz. konferencijų salės), kuriose nebūtų į išorę varstomų langų, taip kontroliuojant į vidų patenkančią triukšmo ir oro taršą. Langai ir durys turi būti parenkamos su padidinta taršos izoliacija. Patalpose turi būti numatomi oro taršą mažinantys sprendimai, įrengiant papildomą filtravimą ir pan.

Tikėtina, kad autotransporto sukeltas triukšmo lygis gali padidėti, tačiau gyvenamųjų ir visuomeninės paskirties pastatų aplinkoje (19 pav. ir 20 pav.), neviršys didžiausių leidžiamų triukšmo ribinių dydžių, nurodytų Lietuvos higienos normoje HN 33:2011.

3.2.6. Planuojamos aplinkos jautrumas aplinkos apsaugos požiūriu

Gamtinis karkasas. Remiantis Vilniaus miesto savivaldybės teritorijos bendrojo plano sprendinių Gamtinio karkaso schema, visa detaliojo planavimo teritorija patenka į gamtinio karkaso nacionalinį Neris migracijos koridorių, kurio geoekologinis potencialas dešiniajame Neris upės krante yra įvardintas kaip pažeistas ir priskirtas urbanizuotoms ir urbanizuojamoms GK teritorijoms.



Pav. 28. Planuojama teritorija GK atžvilgiu

Vilniaus mieste nacionalinio lygmens Neris migracinį koridorių pagal Vilniaus miesto savivaldybės teritorijos bendrojo plano sprendinius „užpildo“ atskiri geomorfologiniai elementai, pažymėti Geomorfologinių gamtinio karkaso elementų brėžinyje. Šių geomorfologinių elementų apsauga ir tvarkymas reglamentuoti bendrojo plano sprendiniais. Detaliojo plano teritorija, išsidėsčiusi dešiniajame Neris upės šlaite, patenka į I viršsalpinės terasos teritoriją. Vilniaus miesto bendrasis planas skirtinguose geomorfologiniuose gamtinio karkaso elementuose nustato skirtingus veiklos ribojimus. I viršsalpinei terasai Planuojamoje teritorijoje bendrasis planas nustato tokius reglamentus:

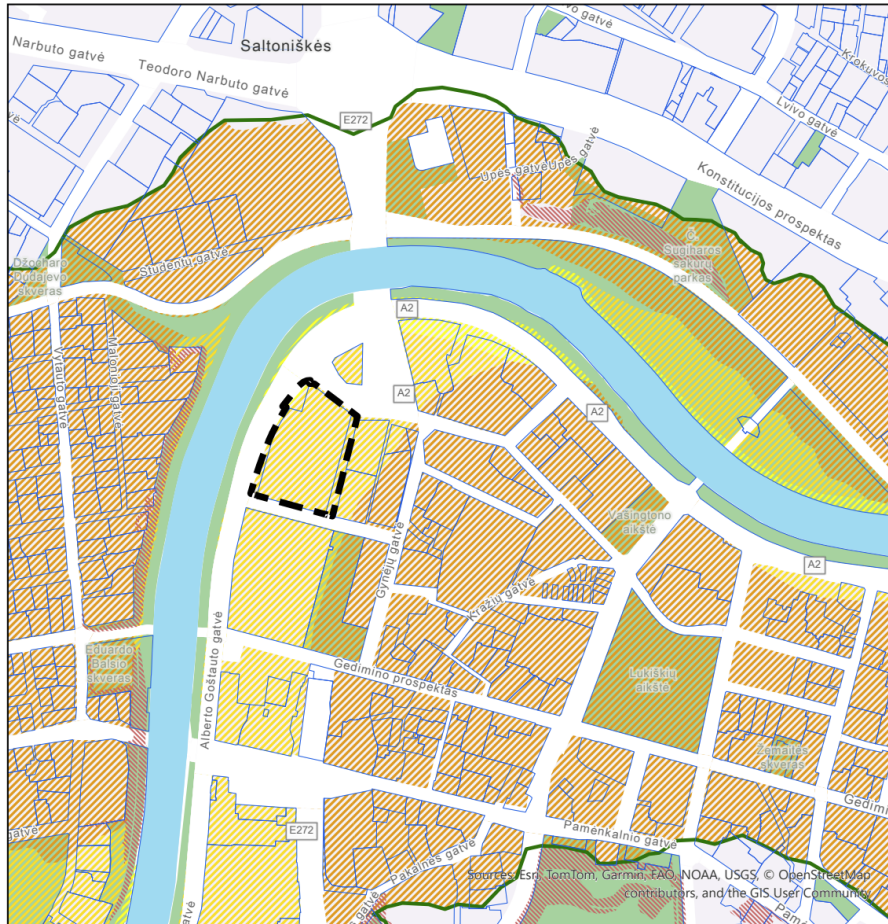
73.2. Urbanizuotose ir urbanizuojamose teritorijose esančiose I-ose viršsalpinėse terasose pastatų statybos galimybės nustatomos rengiant vietovės lygmens TPD, kurių apimtyje būtina hidrogeologinė ekspertizė; užstatymo reglamentai nustatomi, užtikrinant vizualinę pakrančių miestovaizdžio apsaugą;

73.4. Dėl negiliai slūgsančio požeminio vandens horizonto gruntas I-ose terasose turi būti apsaugotas nuo antropogeninės taršos. Renkantis lietaus vandentvarkos būdą, ten, kur hidrogeologinės sąlygos leidžia ir žemės paviršiaus plotas nėra priskiriamas „galimai teršiamoms teritorijoms“ pirmenybė teikiama vandens sulaikymui apvalant ir infiltracijai į gruntą.

Vadovaujantis Detaliojo plano tikslu ir užduotimi „suformuoti ir suplanuoti laisvą valstybinę žemę, prireikus pakeisti sklypų plotus ir (ar) ribas, planuojamoje teritorijoje nustatyti teritorijos naudojimo reglamentą vadovaujantis galiojančiais teisės aktais ir Vilniaus miesto savivaldybės teritorijos bendrojo plano sprendiniais“, teritorijų planavimo dokumento rengimas tik pagrindas, galimybė pastatų ar kitų

objektų statybai. Aukščiau išvardinti Vilniaus miesto bendrojo plano reikalavimai turės būti įvertinti ir į jų vertinimo išvadas atsižvelgta kituose etapuose – poveikio aplinkai vertinimo ir/ar techninio projekto rengimo metu.

Vadovautis Vilniaus miesto bendrojo plano reglamentais I viršsalpinei terasai vėlesniuose etapuose (projektavimo) įgyvendinant teritorijų planavimo dokumento sprendinius svarbu ir dėl to, kad Planuojamos teritorijos ribos patenka į mažos rizikos požeminio vandens proveržio zoną, kurioje pjezometrinis gruntinio vandens lygis yra 3-10 m. gylyje.



SUTARTINIAI ŽENKLAI

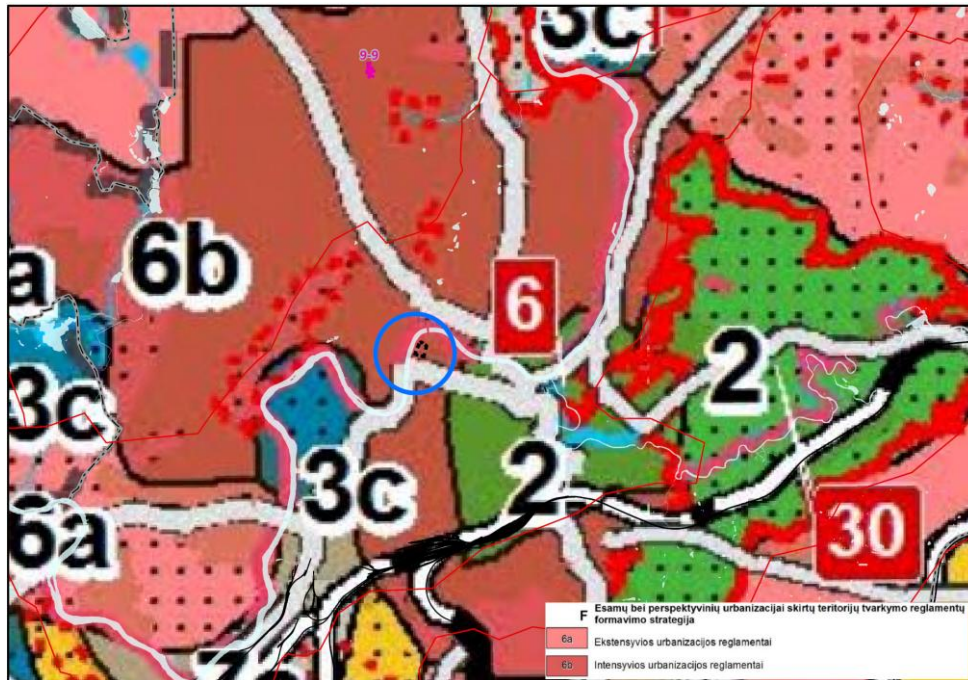
- Detaliojo plano riba
- Gamtinio karkaso geomorfologiniai elementai**
 - Natūralūs ir mažai pakeisti šlaitai, statėsi nei 10°
 - Salpinės terasos
 - I viršsalpinės terasos
 - II ir III viršsalpinės terasos
 - Sausaslėniai
 - Įvairių tipų pelkinės lygumos
 - Glaciokarstinės dubės
- PS** Paslėnūs šlaitai
- TS** Tarpterasiniai šlaitai
- Natūralūs ir mažai pakeisti šlaitai, statėsi nei 10°, už miesto ribų
- Gamtinio karkaso sudedamosios dalys – Migracijos koridoriai**
 - Nacionalinio lygmens migracijos koridoriaus riba
 - Regioninio lygmens migracijos koridorių ribos
- Bendrojo plano funkcinės zonos**
 - Želdynai
 - Miškai ir miškingos teritorijos
 - Žemės ūkio teritorijos
 - Vandenys

Pav. 29. Planuojama teritorija GK geomorfologinių elementų atžvilgiu

Išvada: Planuojama veikla rengiamo detaliojo plano apimtyje neprieštaras Lietuvos Respublikos aplinkos ministro įsakymui dėl gamtinio karkaso nuostatomis patvirtintoms 2007 m. vasario 14 d. Nr. D1-96 su 2017-10-27 Nr. D1-365 pakeitimais. Detaliojo plano sprendiniai, planuojami urbanizuotų ir urbanizuojamų teritorijų pagrindinio centro funkcinėje zonoje nepažeis Vilniaus miesto bendrojo plano gamtinio karkaso elementams nustatytų reglamentų. Planuojamoje teritorijoje numatomas papildomas užstatymas teritorijai pagal galiojantį BP ir nustatomi reglamentai nedarys įtakos gamtinio karkaso struktūriniais elementams, kuriems yra nustatytas stipriai pažeistas geoekologinis potencialas.

Kraštovaizdis. Kairiajame Neries krante planuojama teritorija patenka į nekilnojamojo kultūros paveldo teritoriją Vilniaus miesto istorinė dalis, vad. Naujamiesčiu (unikalus objekto kodas: 33653).

Vadovaujantis Lietuvos Respublikos teritorijos bendrojo plano sudėtyje esančio kraštovaizdžio plano sprendiniais, planuojama teritorija yra priskiriama intensyvios urbanizacijos reglamentų kryptčiai. Valstybės lygmens teritorijų planavimo dokumente dėl mastelio šios zonos ribas detalai pavaizduoti sudėtinga, šį uždavinį atliko Vilniaus miesto bendrasis planas, priskirdamas planuojamą teritoriją pagrindinio centro funkcinėi zoni. Prioritetas šioje zonoje teikiamas intensyvaus urbanistinio vystymo interesams tenkinti: užstatymo tankio ir intensyvumo didinimui, parenkant atitinkamą užstatymo tipą, nustatant kitus urbanistinius reikalavimus.



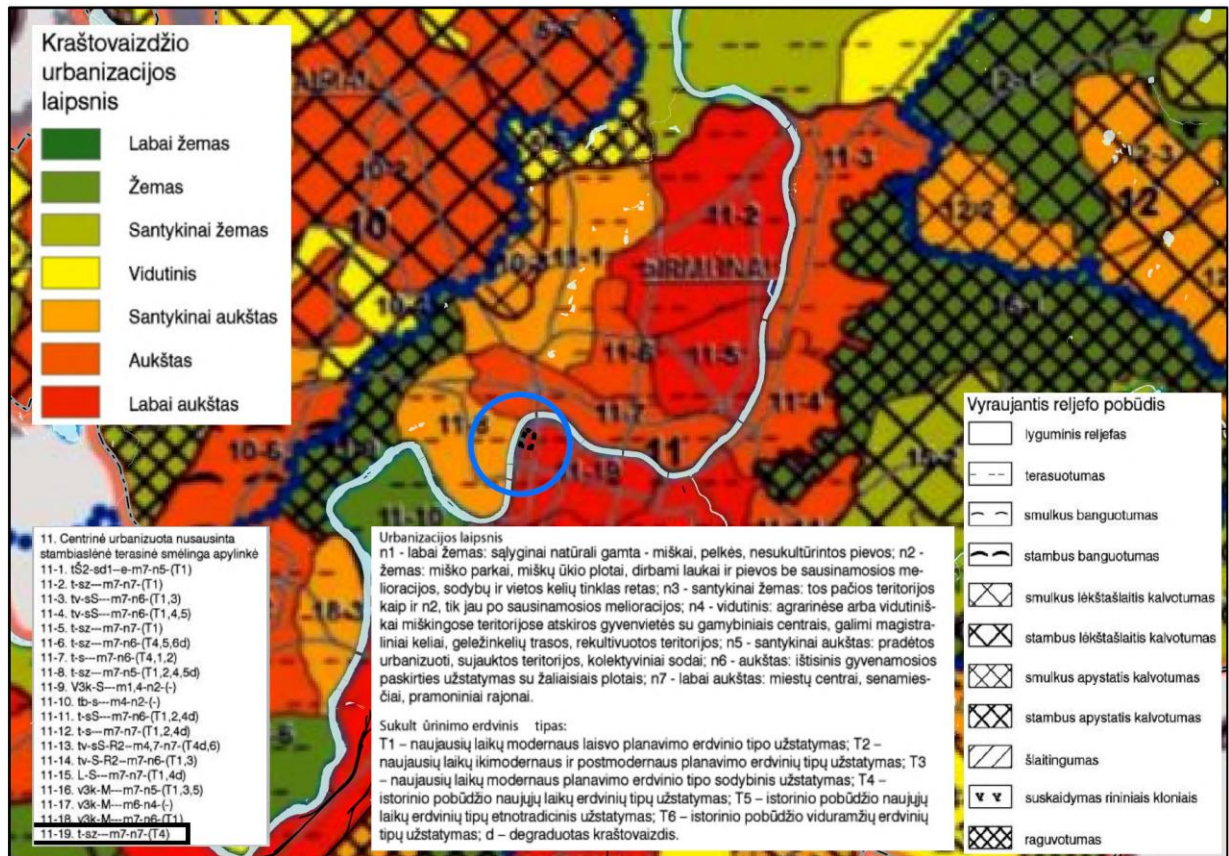
Pav. 30. Planuojama teritorija kraštovaizdžio tvarkymo reglamentavimo strategijų ir krypčių atžvilgiu (šaltinis: LRBP)

Vadovaujantis to paties teritorijų planavimo dokumento sprendiniais planuojama teritorija patenka į ypač raiškios ir vidutinės vertikaliosios sąskaidos pusiau uždarų ir uždarų erdvių (V3H1) kraštovaizdžio zoną, kurio erdvinėje struktūroje išreikštas vertikalių ir horizontalių dominančių kompleksas (a). Nagrinėjama teritorija pagal M 1:400 000 ribojasi su vienu iš ypač saugomų šalies vizualinio estetinio potencialo kraštovaizdžio arealų – Vilniaus senamiesčiu - kuriose būtina taikyti griežčiausius vizualinės apsaugos reikalavimus. Tačiau kaip buvo minėta aukščiau - valstybės lygmens teritorijų planavimo dokumente dėl mastelio šios zonos ribas detalai pavaizduoti sudėtinga, todėl patikslinant reikia pastebėti, kad Vilniaus miesto senamiesčio zona yra nustatyta Vilniaus senamiesčio (unikalus kodas Kultūros vertybių registre 16073, buvęs kodas U1P) nekilnojamojo kultūros paveldo apsaugos specialiuoju planu – teritorijos ir apsaugos zonos ribų planu - į kurio teritoriją rengiamo detaliojo plano teritorija - nepatenka.



Pav. 31. Planuojamos teritorijos kraštovaizdžio vizualinio estetinio potencialo (šaltinis: LRBP)

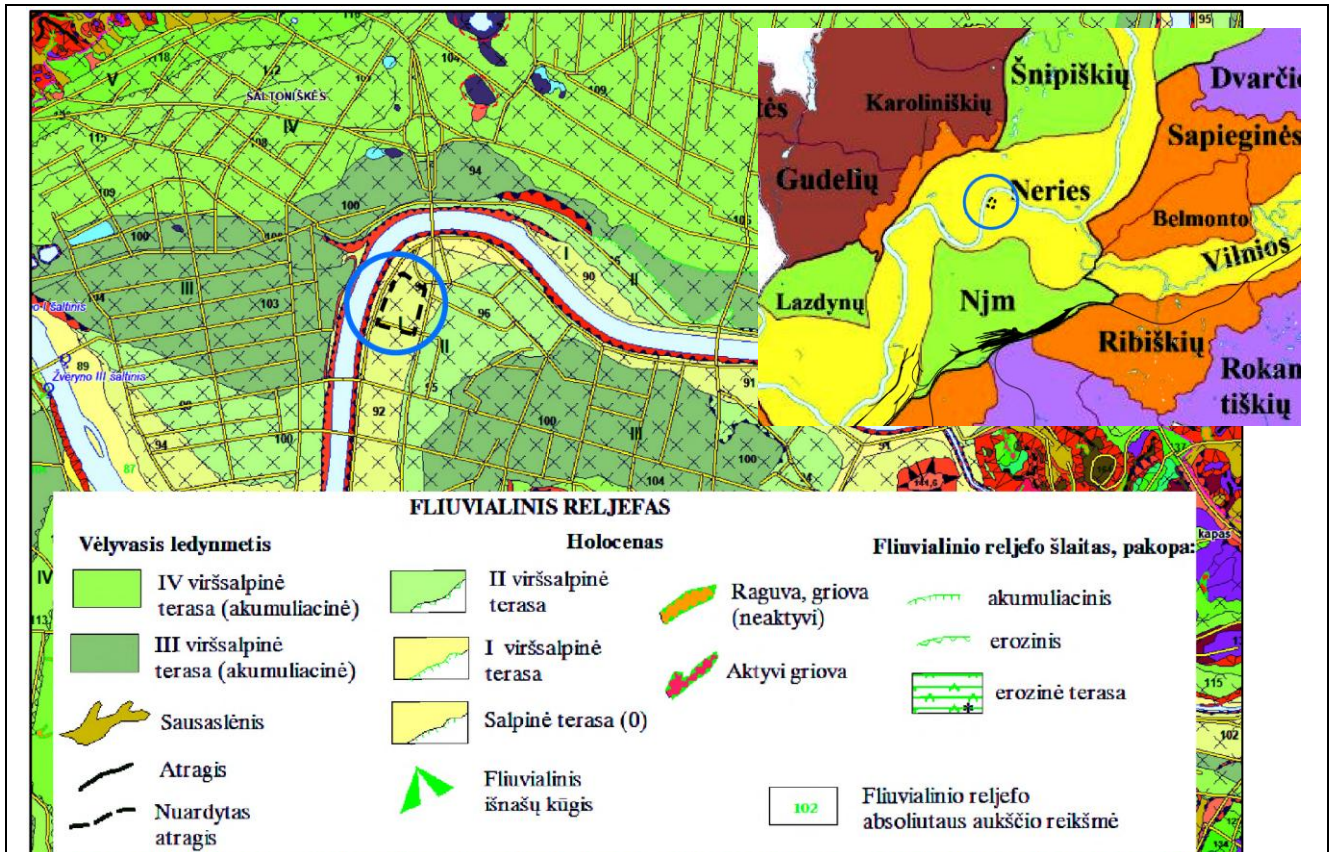
Vadovaujantis Vilniaus miesto kraštovaizdžio morfologinio rajonavimu kraštovaizdžio apylinkių ir vietovių lygmenyje (P. Kavaliauskas, 2011), planuojama teritorija patenka į aukšto urbanizacijos laipsnio teritoriją – Centrinę urbanizuotą nusausingą stambiaslėnę terasinę smėlingą apylinkę (11-19), kurioje vyrauja išsitiesis istorinio pobūdžio naujųjų laikų erdviųjų tipų (25 pav.).



Pav. 32. Vilniaus miesto kraštovaizdžio morfologinis rajonavimas kraštovaizdžio apylinkių ir vietovių lygmenyje

Išvada: Detaliojo plano sprendiniai planuojami kraštovaizdžio požiūriu jau intensyviai urbanizuotoje aplinkoje. Kadangi sprendiniais nėra numatomas papildomas erdviųjų užstatymas, poveikis kraštovaizdžiui ir esamam vizualiniam estetiniam potencialui nenumatomas.

Reljefas ir geomorfologiniai dariniai. Pagal Vilniaus miesto teritorijos geologinį-geomorfologinį rajonavimą, planuojama teritorija patenka į fluvioglacialinio upių slėnių parajonio Neris mikrorajoną ir yra išsidėsčiusi tarp I-oje viršsalpinėje terasoje. Terasoje vyrauja technogeninės nuogulos, kurios tik patvirtina aukščiau aprašytą teritorijos raidą ir reikšmingą žmogaus poveikį pertvarkant gamtinį kraštovaizdį.



Pav. 33. Ištrauka iš Vilniaus miesto geomorfologinio žemėlapio

Išvada: Detaliojo plano tikslai bei juos įgyvendinantys sprendiniai nedarys poveikio istorinės raidos metu jau pakeistam ir performuotam reljefui bei geomorfologiniams dariniams.

Mišakai: Planuojamoje teritorijoje ir jai artimoje aplinkoje nėra miško žemės. Poveikis nenumatomas.

Europos Bendrijos svarbos natūralios buveinės. Vilniaus mieste nustatytos tik EB svarbos miškų buveinės, aptinkamos toliau nuo miesto centro esančiuose miškų masyvuose. Artimiausios planuojamai teritorijai buveinės aptinkamos didesniu nei 3 km atstumu Belmonto miško parke, Sapieginės miško parke ir kitur.

Išvada: Detaliojo plano tikslai bei juos įgyvendinantys sprendiniai nedarys poveikio EB svarbos buveinėms.

4. INFORMACIJA APIE PLANO ĮGYVENDINIMO PASEKMIŲ APLINKAI REIŠKŠINGUMĄ

Pateikiama užpildyta Lietuvos Respublikos aplinkos ministro 2004 m. rugpjūčio 27 d. įsakymu Nr. D1-456 patvirtinto Planų ir programų atrankos dėl strateginio pasekmių aplinkai vertinimo tvarkos aprašo 3 priedo lentelė.

- + tikėtinos reikšmingos teigiamos pasekmės.
- tikėtinos reikšmingos neigiamos pasekmės.
- + / - tikėtinos tiek teigiamos, tiek neigiamos pasekmės.
- 0 nenumatoma nei teigiamų, nei neigiamų reikšmingų pasekmių.
- ? nepakanka informacijos.



2 lentelė. Plano įgyvendinimo pasekmių aplinkai reikšmingumas

Aplinkos komponentai	Detaliojo plano sprendiniai		Motyvai, pastabos
	suformuoti ir suplanuoti laisvą valstybinę žemę, prireikus pakeisti sklypų plotus ir (ar) ribas	planuojamoje teritorijoje nustatyti teritorijos naudojimo reglamentą vadovaujantis galiojančiais teisės aktais ir Vilniaus miesto savivaldybės teritorijos bendrojo plano sprendiniais.	
	Plano ar programos sprendinių įgyvendinimo pasekmių aplinkai reikšmingumas ²		
Paviršinis vanduo	0	0	Planuojamoje teritorijoje nėra paviršinių vandens telkinių. Artimiausias paviršinio vandens telkinys - Neries upė – nuo planuojamos teritorijos ribos nutolusi per 60 m. Planuojama teritorija, vadovaujantis Lietuvos Respublikos aplinkos ministerijos 2007 m. vasario 14 d. įsakymo Nr. D1-98 „Dėl Paviršinių vandens telkinių apsaugos zonų ir pakrančių apsaugos juostų nustatymo tvarkos aprašo patvirtinimo“ pakeitimu, į nustatytas paviršinio vandens telkinio (Neries upės) pakrančių apsaugos juostą ir zoną nepatenka. Detaliuoju planu planuojami sprendiniai poveikio paviršiniam vandeniui ir jo kokybei neturės.
Požeminis vanduo	0	0	Planuojama teritorija nepatenka į požeminio vandens vandenviečių apsaugos zonas, todėl poveikis požeminio vandens kokybei nenumatomas. Vadovaujantis viešai prieinamais Lietuvos geologijos tarnybos duomenimis, planuojama teritorija patenka į mažos rizikos zoną, esant gruntinio vandens pjezometriniam lygiui 3-10 m gylyje. Tai reiškia, kad gruntinis vanduo yra 3-10 m gylyje po žeme. Tokiose teritorijose planuojant požeminį statinį gruntinio vandens lygis gali būti nesaugiame gylyje. Dėl šios priežasties kituose etapuose - projektuojant statinį - būtina numatyti gruntinio vandens poveikiui atsparias konstrukcijas, rasti techninius sprendinius, kurie būtų saugūs tiek eksploatuojant statinį, tiek ir apsaugant gruntinį vandenį nuo taršos. Dėl šios priežasties Hidrogeologinės ekspertizės atlikimo prievolė turi būti atliekama techninio darbo projekto rengimo stadijoje pagal tikslų projektuojamų pastatų aukštį, pamatų gylį, požeminės pastatų dalies išdėstymą ir kt.



<p>Aplinkos oras</p>	<p>0</p>	<p>+/-</p>	<p>Rengiamo detaliojo plano sprendiniai pagal nustatytus tikslus ir planavimo darbų užduotį neturės įtakos autotransporto srautų padidėjimui bei su tuo susijusio aplinkos oro kokybės prastėjimui. Tačiau tikėtina, kad įgyvendinimus rengiamo teritorijų planavimo dokumento sprendinius, transporto srautai epizodiškai gali didėti atvykstant į traukos centrą. Kita vertus, dėl patogaus alternatyvaus transporto, gretimybėje naujai statomo pėsčiųjų tilto, transporto srauto padidėjimas nesieks tokio dydžio, kokia bus numatyta naujų statinių talpa. Dar svarbu pabrėžti, kad galimas transporto srautų padidėjimas neturės neigiamo poveikio gyventojams, kurie, pagal esamų gyventojų sklaidos schemą yra nutolę nuo planuojamą teritoriją aptarnaujančių gatvių, be to, tarp gatvių ir minėtų pastatų yra ekraną formuojantys statiniai.</p> <p>Į analizės metu nustatytą galimai taršią zoną patenka Detalioju planu planuojamo sklypo Nr. 1 rytinė bei sklypo Nr. 2 šiaurinė ir rytinė dalys. Sklype Nr. 1 numatoma konferencijų centro statyba, o sklype Nr. 2 numatoma komercinių (viešbučio, paslaugų, prekybos, maitinimo, administracinio) ar visuomeninio (kultūros, administracinio) pastato (-ų) statyba ir atitinkamų dominuojančių patalpų įrengimas. Kadangi šio Detaliojo plano rengimo metu nėra tiksliai žinomas pastatų sklypuose išdėstymas, patalpų paskirčių planavimas pastatuose, teikiamos rekomendacijos ir prievolės techninio darbo projekto rengimui: sklypų dalyse, kuriose nustatytas oro taršos ribinių verčių viršijimas, projektuojamuose pastatuose parinkti oro taršai nelaidžias atitvaras, pagal galimybę numatyti technines ar kitas patalpas, kuriose nebūtų numatomas nuolatinio žmonių būvimo jose poreikio, numatyti tiekiamo oro filtravimo įrenginius, neplanuoti varstomų langų arba riboti langų varstymo galimybę, numatyti kitas oro taršą patalpose mažinančias priemones. Techninio darbo projekto rengimo metu, parengus patalpų paskirčių išdėstymą, atitvarų medžiagų, bei pagal poreikį filtravimo įrangos parinkimą, reikalinga pagrįsti, kad projektuojamose patalpose, kuriose numatomas nuolatinis, periodinis ar trumpalaikis žmonių būvimas, oro kokybė atitiktų projektuojamų patalpų paskirčiai taikomus higienos normų reikalavimus.</p> <p>Sekančiame projektavimo etape privalu vertinti kylančią galimą triukšmo ir oro taršos ribinių verčių viršijimą, bei atsižvelgiant į tai planuoti tūrių bei juose planuojamų patalpų paskirčių, langų ir durų išdėstymą. Rekomenduojama arčiausiai Geležinio Vilko g. planuoti technines, kitas pagalbines patalpas, kuriose nebūtų pastovių ar ilgalaikio žmonių lankomumo ar darbo vietų, arba patalpas (pvz. konferencijų salės), kuriose nebūtų į išorę varstomų langų, taip kontroliuojant į vidų patenkančią triukšmo ir oro taršą. Langai ir durys turi būti parenkamos su padidinta taršos izoliacija. Patalpose turi būti numatomi oro taršą mažinantys sprendimai, įrengiant papildomą filtravimą ir pan.</p>
-----------------------------	----------	------------	--



Klimato veiksniai	0	+/-	<p>Rengiamo detaliojo plano sprendiniai pagal nustatytus tikslus ir planavimo darbų užduotį neturės įtakos šiltnamio efektą sukeliančių dujų išskyrimo padidėjimo, tačiau tikėtina, kad įgyvendinus rengiamo teritorijų planavimo dokumento sprendinius, transporto srautai didės epizodiškai, bet dėl išvystytos alternatyvaus susisiekimo sistemos, tikėtina, poveikis klimato veikiniam bus minimalus.</p> <p>Siekiant sumažinti klimato kaitos padarinius įgyvendinant rengiamo teritorijų planavimo dokumento sprendinius būtina įvertinti galimybes sklypuose vykdyti alternatyvių energijos šaltinių ir technologijų panaudojimą.</p>
Dirvožemis	0	0	<p>Atsižvelgiant į tai, kad detaliojo plano sprendiniai rengiami antropogeninės veiklos pertvarkytoje teritorijoje, poveikis nenumatomas.</p>
Natūralios buveinės ir biologinė įvairovė (įsk. pasekmes gyvūnijai ir augalijai)	0	0	<p>Saugomos, Natura 2000 bei biologiniu požiūriu svarbios teritorijos yra nutolusios nuo planuojamos teritorijos pakankamu atstumu, todėl detaliojo plano sprendiniai neturės neigiamo poveikio saugomų gamtinių teritorijų vertybėms.</p> <p>Planuojamoje teritorijoje nėra fiksuotos saugomų rūšių radavietės ir augavietės, poveikis joms nenumatomas</p>
Kraštovaizdis	0	0	<p>Vadovaujantis Nacionalinio kraštovaizdžio tvarkymo plano, patvirtinto 2015 m. spalio mėn. 2 d. aplinkos ministro įsakymu Nr. D1-703, sprendiniais, planuojama teritorija patenka į zoną, kurioje rekomenduojama teikti prioritetą intensyvaus urbanistinio vystymo interesams tenkinti: užstatymo tankio ir intensyvumo didinimui, parenkant atitinkamą užstatymo tipą, nustatant kitus urbanistinius reikalavimus (indeksas 6b).</p> <p>Taip pat, atsižvelgiant į tai, kad planuojamoje teritorijoje planuojama nustatyti teritorijos naudojimo reglamentą vadovaujantis galiojančiais teisės aktais ir Vilniaus miesto savivaldybės teritorijos bendrojo plano sprendiniais, kurie buvo suderinti su visomis atsakingomis derinančiomis institucijomis, poveikis kraštovaizdžiui nenumatomas.</p>



Kultūros paveldas	0	0	<p>Planuojamoje teritorijoje teritorijos naudojimo reglamentas nustatomas vadovaujantis galiojančiais teisės aktais ir Vilniaus miesto savivaldybės teritorijos bendrojo plano sprendiniais, kurie buvo suderinti su visomis atsakingomis derinančiomis institucijomis.</p> <p>Planuojamų tūrių dydis ir išdėstymas numatomas įvertinus gretimas nekilnojamojo kultūros paveldo vertybes bei esamą urbanistinę aplinką. Būsiami tūriai bus matomi iš artimųjų panoraminių taškų – Šeškinės kalvų, Tauro kalno, tačiau dėl gretimai susiformavusio urbanistinio konteksto, neigiamo poveikio Vilniaus senamiesčio apžvelgiamumui nesukels.</p> <p>Atsižvelgiant į tai, planuojamų tūrių dydis ir išdėstymas numatomas įvertinus gretimas nekilnojamojo kultūros paveldo vertybes (<i>žiūr. lentelę Planuojamos teritorijos poveikio zonoje esančių nekilnojamojo kultūros paveldo objektų vertingųjų savybių analizė bei planuojamos veiklos galimo poveikio šioms savybėms vertinimas</i>) bei esamą urbanistinę aplinką, neigiamas poveikis kultūros paveldo vertybėms nenumatomas, jeigu yra atsižvelgiama į pateiktas rekomendacijas: naujai planuojami pastatai savo užstatymu, tūriu, apimtimi ir architektūrine raiška privalo darniai derėti su aplinka.</p>
Materialiniai antropogeniniai ištekliai	0	0	Poveikis nenumatomas
Neatsinaujinantys ir atsi- naujinantys gamtos ištekliai	0	0	Poveikis nenumatomas
Žmonių sveikata	0	0	Poveikis nenumatomas
Žmonių gerovė	0	0	Poveikis nenumatomas
Žmonių saugumas	0	0	Žmonių saugumo pokytis nenumatomas



Aplinkos komponentų ir pasekmių jiems tarpusavio sąveika	0	0	Įgyvendinus detaliojo plano sprendinius, aplinkos komponentų būklės pablogėjimo ar pagerėjimo nenumatoma.
---	---	---	---



5. KITA INFORMACIJA


5.1. Informacija apie priemones, numatytas neigiamų pasekmių aplinkai prevencijai vykdyti, pasekmėms sumažinti ar kompensuoti

Detaliojo plano sprendiniai planuojamoje teritorijoje neturės reikšmingo poveikio saugomoms teritorijoms, todėl poveikio mažinimo priemonės nenumatomos.

Kultūros paveldo vertybių registro duomenimis, planuojama teritorija patenka į nekilnojamojo kultūros paveldo teritoriją Vilniaus miesto istorinė dalis, vad. Naujamiesčiu (unikalus objekto kodas: 33653). Greta Planuojamos teritorijos pietinės ribos yra nekilnojamojo kultūros paveldo teritorija Lietuvos Respublikos Aukščiausios Tarybos rūmų, kitų statinių ir Nepriklausomybės aikštės kompleksas (unikalus objekto kodas 16080). Atsižvelgiant į greta Planuojamos teritorijos esančio Seimo rūmų pastatų komplekso išdėstymą, užstatomuose sklypuose Nr. 1 ir 2 planuojamas užstatymas atitraukiamas nuo A. Goštauto g., sulygiuojant antžeminių pastatų liniją su Seimo rūmų A. Goštauto g. pagrindinių fasadų linija.

5.2. Informacija apie galimą visuomenės nepasitenkinimą detaliuoju planu

Plano sprendinių, tokių kaip laisvos valstybinės žemės suformavimas ir suplanavimas, o prireikus ir sklypų plotų ir (ar) ribų pakeitimo įgyvendinimas, taip pat planuojamoje teritorijoje nustatomas teritorijos naudojimo reglamentas vadovaujantis galiojančiais teisės aktais ir Vilniaus miesto savivaldybės teritorijos bendrojo plano sprendiniais, kurie buvo suderinti su visomis atsakingomis derinančiomis institucijomis, neturėtų sukelti visuomenės nepasitenkinimo rengiamu detaliuoju planu.

PROJEKTUOTOJAS	KVALIFIKACIJA PATVIRTINANČIO DOKUMENTO NR.	PAREIGOS	VARDAS, PAVARDĖ	PARAŠAS
 VILNIAUS VYSTYMO KOMPANIJA Šeimyniškių g. 19B, Vilnius	TPV 0067	PV	Giedrius Bireta	
	TPV 116	Krašt. planavimo sp.	Vida Bujauskienė	
		Arch.	Algimanta Gadeikytė	