



**LIETUVOS HIDROMETEOROLOGIJOS TARNYBOS
PRIE APLINKOS MINISTERIJOS
TYRIMŲ IR PLĖTROS SKYRIUS**

! 2019-10-11 Sutartį Nr. P6-41 (2019)

PAŽYMA APIE HIDROMETEOROLOGINES SĄLYGAS

2019 m. spalio 21 d. Nr. (5.58-10)-B8-2716

Elektroniniu paštu pateikiame informaciją teršalų sklaidos skaičiavimams 18-os meteorologijos stočių (toliau – MS) 2014– 2018 m. duomenimis:

Biržų MS koordinatės: 56,193191 ir 24,774184, aukštis virš jūros lygio – 60,2 m;
Dotnuvos MS koordinatės: 55,395993 ir 23,866224, aukštis virš jūros lygio – 69,1 m;
Dūkšto MS koordinatės: 55,517856 ir 26,316140, aukštis virš jūros lygio – 161,6 m;
Kauno MS koordinatės: 54,883960 ir 23,835880, aukštis virš jūros lygio – 76,1 m;
Kybartų MS koordinatės: 54,633167 ir 22,783011, aukštis virš jūros lygio – 56,9 m;
Klaipėdos MS koordinatės: 55,731350 ir 21,091570, aukštis virš jūros lygio – 6,2 m;
Laukuvos MS koordinatės: 55,608860 ir 22,239463, aukštis virš jūros lygio – 165,4 m;
Lazdijų MS koordinatės: 54,232210 ir 23,510680, aukštis virš jūros lygio – 133,2 m;
Nidos MS koordinatės: 55,302210 ir 21,007360, aukštis virš jūros lygio – 2,0 m;
Panevėžio MS koordinatės: 55,735154 ir 24,417184, aukštis virš jūros lygio – 57,1 m;
Raseinių MS koordinatės: 55,394569 ir 23,133073, aukštis virš jūros lygio – 110,7 m;
Šiaulų MS koordinatės: 55,942222 ir 23,331111, aukštis virš jūros lygio – 105,9 m;
Šilutės MS koordinatės: 55,352222 ir 21,446944, aukštis virš jūros lygio – 2,7 m;
Telšių MS koordinatės: 55,991245 ir 22,256657, aukštis virš jūros lygio – 153,3 m;
Ukmergės MS koordinatės: 55,264145 ir 24,760335, aukštis virš jūros lygio – 72,0 m;
Utenos MS koordinatės: 55,515321 ir 25,589692, aukštis virš jūros lygio – 104,8 m;
Varėnos MS koordinatės: 54,248271 ir 24,551760, aukštis virš jūros lygio – 109,1 m;
Vilniaus MS koordinatės: 54,625992 ir 25,107064, aukštis virš jūros lygio – 162,0 m.

Pagal Lietuvos hidrometeorologijos tarnybos prie AM Meteorologinių stebėjimų nuostatus meteorologijos stotyse visi stebėjimai atliekami kas 1 val. (debesuotumo – kas 3 val. 8 kartus per parą (7 MS) arba 5 kartus (11 MS).



Vėjo parametrai matuojami 10 m aukštyje.

Duomenys atitinka Lietuvos Respublikos aplinkos ministro 2016 m. liepos 8 d. įsakymą Nr. D1-492 „Dėl Lietuvos Respublikos aplinkos ministro 2007 m. lapkričio 30 d. įsakymo Nr. D1-653 „Dėl teršalų sklaidos skaičiavimo modelių, foninio aplinkos oro užterštumo duomenų ir meteorologinių duomenų naudojimo ūkinės veiklos poveikiui aplinkos orui įvertinti“ pakeitimo“.

PRIDEDAMA:

1. Jungtine1.7z;
2. Jungtine2.7z





**LIETUVOS HIDROMETEOROLOGIJOS TARNYBOS
PRIE APLINKOS MINISTERIJOS
KLIMATO IR TYRIMŲ SKYRIUS**

I 2021-11-29 Sutartį Nr. P6-31a (2021)

PAŽYMA APIE HIDROMETEOROLOGINES SĄLYGAS

2021 m. gruodžio 22 d. Nr. (5.58-10)-B8-3151

Elektroniniu paštu pateikiame informaciją teršalų sklaidos skaičiavimams 18-os meteorologijos stočių (toliau – MS) 2019– 2020 m. duomenimis:

Biržų MS koordinatės: 56,193191 ir 24,774184, aukštis virš jūros lygio – 60,2 m;
Dotnuvos MS koordinatės: 55,395993 ir 23,866224, aukštis virš jūros lygio – 69,1 m;
Dūkšto MS koordinatės: 55,517856 ir 26,316140, aukštis virš jūros lygio – 161,6 m;
Kauno MS koordinatės: 54,883960 ir 23,835880, aukštis virš jūros lygio – 76,1 m;
Kybartų MS koordinatės: 54,633167 ir 22,783011, aukštis virš jūros lygio – 56,9 m;
Klaipėdos MS koordinatės: 55,731350 ir 21,091570, aukštis virš jūros lygio – 6,2 m;
Laukuvos MS koordinatės: 55,608860 ir 22,239463, aukštis virš jūros lygio – 165,4 m;
Lazdijų MS koordinatės: 54,232210 ir 23,510680, aukštis virš jūros lygio – 133,2 m;
Nidos MS koordinatės: 55,302210 ir 21,007360, aukštis virš jūros lygio – 2,0 m;
Panevėžio MS koordinatės: 55,735154 ir 24,417184, aukštis virš jūros lygio – 57,1 m;
Raseinių MS koordinatės: 55,394569 ir 23,133073, aukštis virš jūros lygio – 110,7 m;
Šiaulų MS koordinatės: 55,942222 ir 23,331111, aukštis virš jūros lygio – 105,9 m;
Šilutės MS koordinatės: 55,352222 ir 21,446944, aukštis virš jūros lygio – 2,7 m;
Telšių MS koordinatės: 55,991245 ir 22,256657, aukštis virš jūros lygio – 153,3 m;
Ukmergės MS koordinatės: 55,264145 ir 24,760335, aukštis virš jūros lygio – 72,0 m;
Utenos MS koordinatės: 55,515321 ir 25,589692, aukštis virš jūros lygio – 104,8 m;
Varėnos MS koordinatės: 54,248271 ir 24,551760, aukštis virš jūros lygio – 109,1 m;
Vilniaus MS koordinatės: 54,625992 ir 25,107064, aukštis virš jūros lygio – 162,0 m.

Pagal Lietuvos hidrometeorologijos tarnybos prie AM Meteorologinių stebėjimų nuostatus meteorologijos stotyse visi stebėjimai atliekami kas 1 val.

Vėjo parametrai matuojami 10 m aukštyje.



Duomenys atitinka Lietuvos Respublikos aplinkos ministro 2016 m. liepos 8 d. įsakymą Nr. D1-492 „Dėl Lietuvos Respublikos aplinkos ministro 2007 m. lapkričio 30 d. įsakymo Nr. D1-653 „Dėl teršalų sklaidos skaičiavimo modelių, foninio aplinkos oro užterštumo duomenų ir meteorologinių duomenų naudojimo ūkinės veiklos poveikiui aplinkos orui įvertinti“ pakeitimo“.

PRIDEDAMA:

1. Jungtine1.7z;

2. Jungtine2.7z



**LIETUVOS HIDROMETEOROLOGIJOS TARNYBOS
PRIE APLINKOS MINISTERIJOS
KLIMATO IR TYRIMŲ SKYRIUS**

| 2023-12-13 Sutartį Nr. P6/2023-25

PAŽYMA APIE HIDROMETEOROLOGINES SĄLYGAS

2023 m. Nr. (8.42-10)-B8-

Elektroniniu paštu pateikiame informaciją teršalų sklaidos skaičiavimams 18-os meteorologijos stočių (toliau – MS) 2021– 2022 m. duomenimis:

Biržų MS koordinatės: 56,193191 ir 24,774184, aukštis virš jūros lygio – 60,2 m;
Dotnuvos MS koordinatės: 55,395993 ir 23,866224, aukštis virš jūros lygio – 69,1 m;
Dūkšto MS koordinatės: 55,517856 ir 26,316140, aukštis virš jūros lygio – 161,6 m;
Kauno MS koordinatės: 54,883960 ir 23,835880, aukštis virš jūros lygio – 76,1 m;
Kybartų MS koordinatės: 54,633167 ir 22,783011, aukštis virš jūros lygio – 56,9 m;
Klaipėdos MS koordinatės: 55,731350 ir 21,091570, aukštis virš jūros lygio – 6,2 m;
Laukuvos MS koordinatės: 55,608860 ir 22,239463, aukštis virš jūros lygio – 165,4 m;
Lazdijų MS koordinatės: 54,232210 ir 23,510680, aukštis virš jūros lygio – 133,2 m;
Nidos MS koordinatės: 55,302210 ir 21,007360, aukštis virš jūros lygio – 2,0 m;
Panevėžio MS koordinatės: 55,735154 ir 24,417184, aukštis virš jūros lygio – 57,1 m;
Raseinių MS koordinatės: 55,394569 ir 23,133073, aukštis virš jūros lygio – 110,7 m;
Šiaulų MS koordinatės: 55,942222 ir 23,331111, aukštis virš jūros lygio – 105,9 m;
Šilutės MS koordinatės: 55,352222 ir 21,446944, aukštis virš jūros lygio – 2,7 m;
Telšių MS koordinatės: 55,991245 ir 22,256657, aukštis virš jūros lygio – 153,3 m;
Ukmergės MS koordinatės: 55,264145 ir 24,760335, aukštis virš jūros lygio – 72,0 m;
Utenos MS koordinatės: 55,515321 ir 25,589692, aukštis virš jūros lygio – 104,8 m;
Varėnos MS koordinatės: 54,248271 ir 24,551760, aukštis virš jūros lygio – 109,1 m;
Vilniaus MS koordinatės: 54,625992 ir 25,107064, aukštis virš jūros lygio – 162,0 m.



Pagal Lietuvos hidrometeorologijos tarnybos prie AM Meteorologinių stebėjimų nuostatus meteorologijos stotyse visi stebėjimai atliekami kas 1 val.

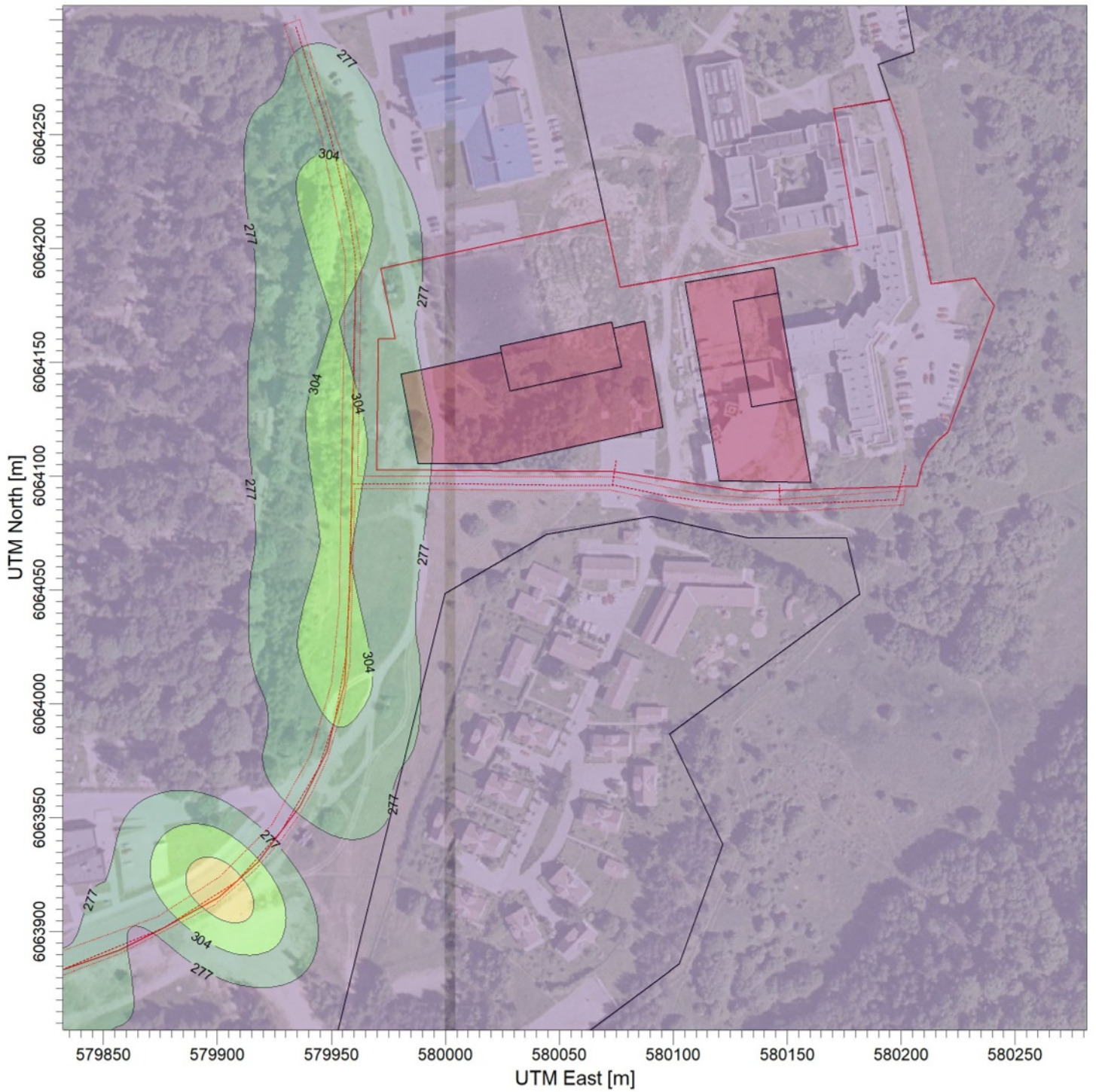
Vėjo parametrai matuojami 10 m aukštyje.

Duomenys atitinka Lietuvos Respublikos aplinkos ministro 2016 m. liepos 8 d. įsakymą Nr. D1-492 „Dėl Lietuvos Respublikos aplinkos ministro 2007 m. lapkričio 30 d. įsakymo Nr. D1-653 „Dėl teršalų sklaidos skaičiavimo modelių, foninio aplinkos oro užterštumo duomenų ir meteorologinių duomenų naudojimo ūkinės veiklos poveikiui aplinkos orui įvertinti“ pakeitimo“.

Duomenys (Jungtine1.7z ir Jungtine2.7z) išsiųsti el. paštu

Analizuojama veikla:

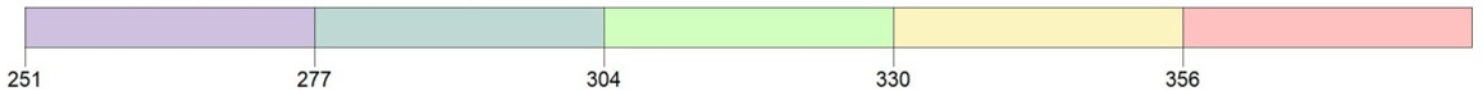
TERITORIJOS PRIE OZO G. 39, 39A IR 41 DETALIOJO PLANO SPRENDINIŲ KOREGAVIMAS SKLYPUOSE OZO G. 39B (KADASTRO NR.0101/0029:87) IR OZO G. 45 (KADASTRO NR. 0101/0029:388) INICIJAVIMO PAGRINDU



PLOT FILE OF HIGH 1ST HIGH 8-HR VALUES FOR SOURCE GROUP: CO

ug/m³

Max: 356 [ug/m³] at (579901,72, 6063918,13)



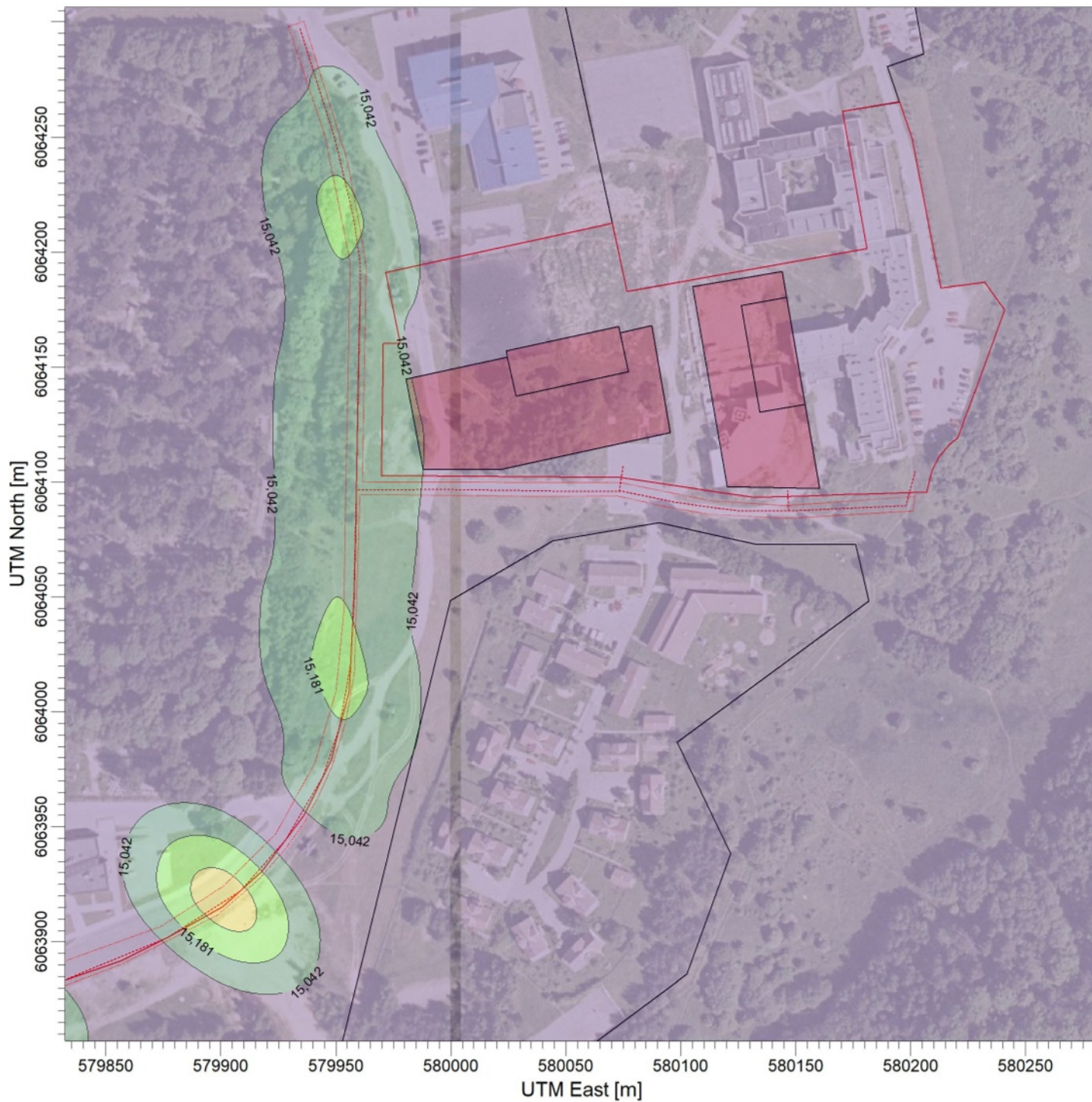
Pastaba:

Su fonu

Maksimali koncentracija

356 ug/m³

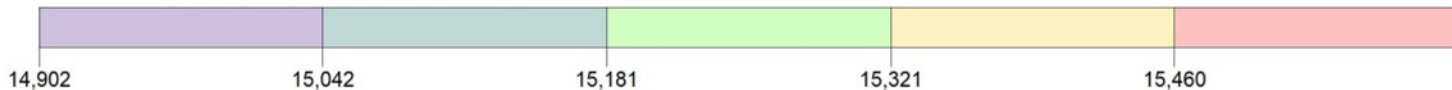
CO-8val.



PLOT FILE OF 90.40TH PERCENTILE 24-HR VALUES FOR SOURCE GROUP: KD10

ug/m³

Max: 15,460 [ug/m³] at (579901,72, 6063918,13)



Pastaba:

Su fonu

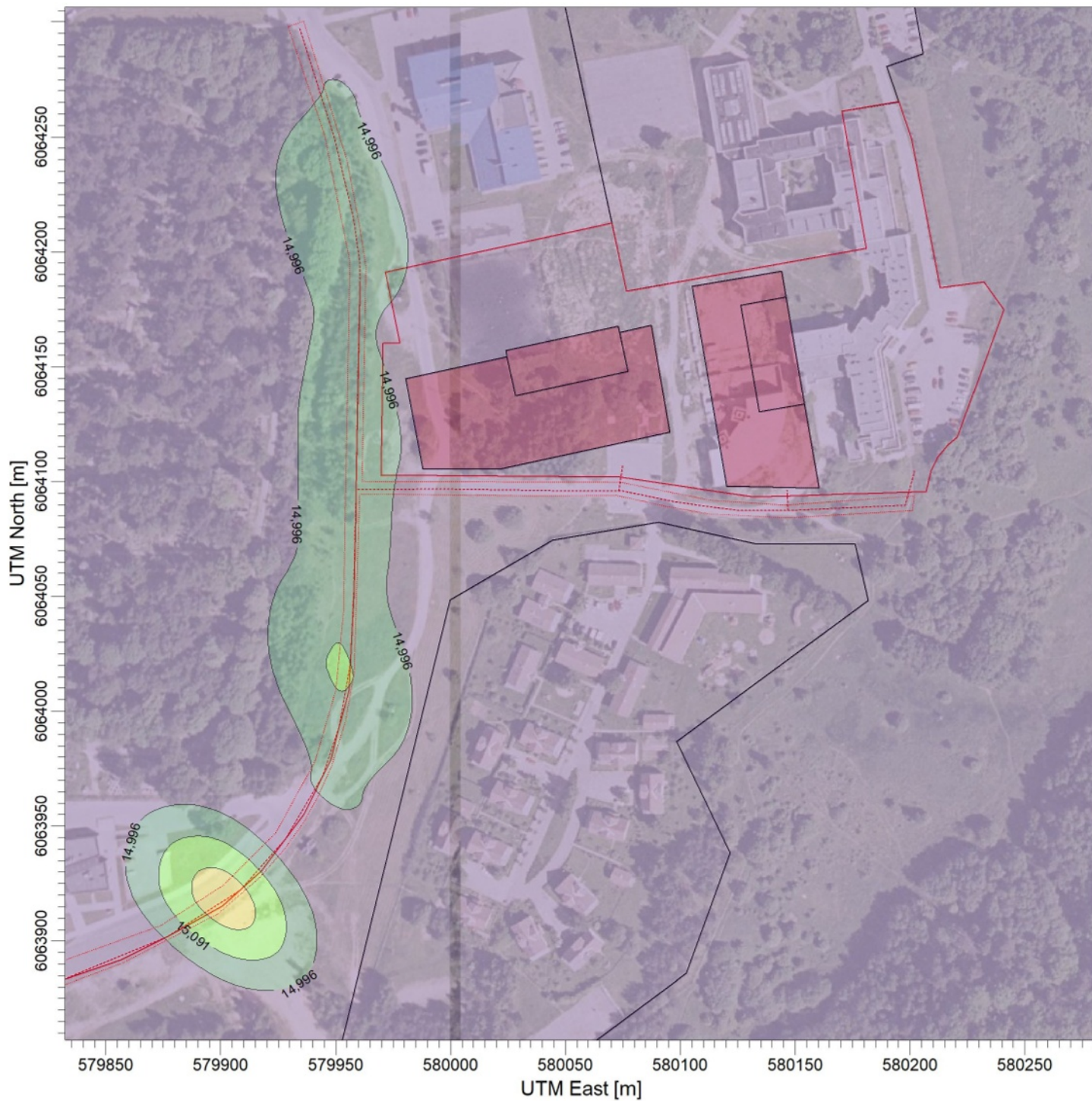
Maksimali koncentracija

15,460 ug/m³

KD10-24 val.

Analizuojama veikla:

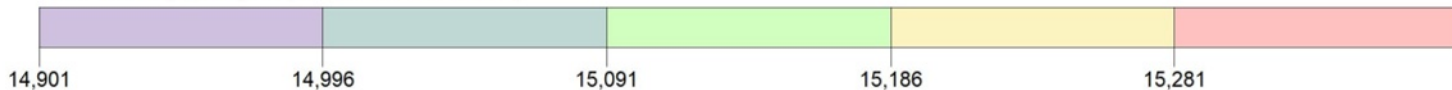
TERITORIJOS PRIE OZO G. 39, 39A IR 41 DETALIOJO PLANO SPRENDINIŲ KOREGAVIMAS SKLYPUOSE OZO G. 39B (KADASTRO NR.0101/0029:87) IR OZO G. 45 (KADASTRO NR. 0101/0029:388) INICIJAVIMO PAGRINDU



PLOT FILE OF ANNUAL VALUES AVERAGED ACROSS 5 YEARS FOR SOURCE GROUP: KD10

ug/m³

Max: 15,281 [ug/m³] at (579901,72, 6063918,13)



Pastaba:

Su fonu

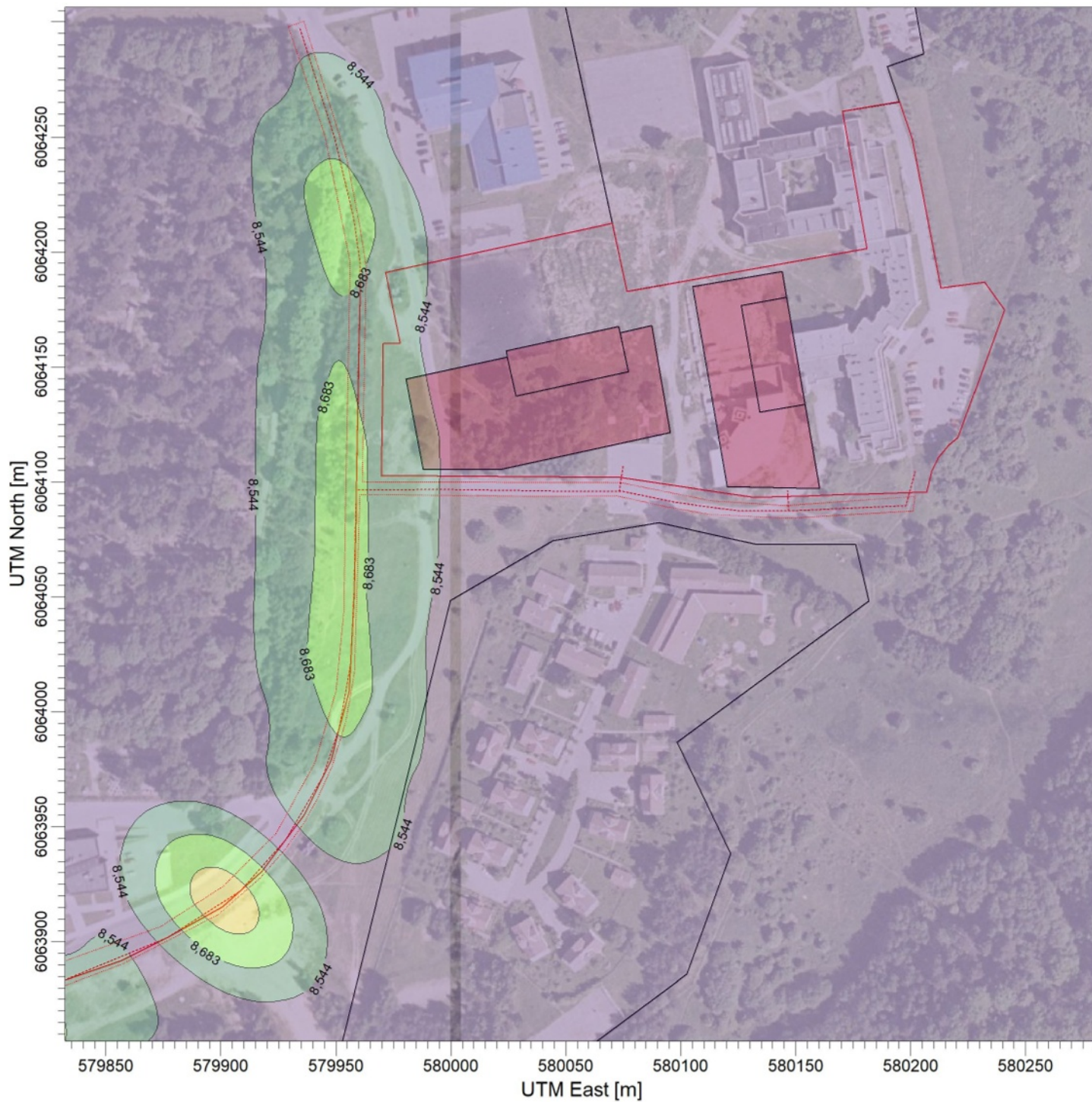
Maksimali koncentracija

15,281 ug/m³

KD10-metai

Analizuojama veikla:

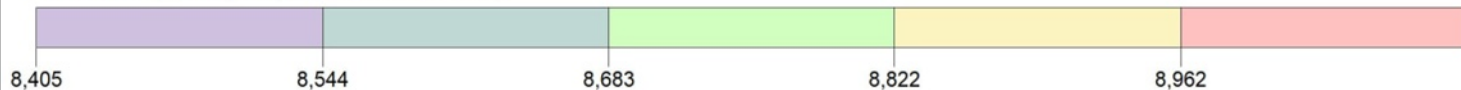
TERITORIJOS PRIE OZO G. 39, 39A IR 41 DETALIOJO PLANO SPRENDINIŲ KOREGAVIMAS SKLYPUOSE OZO G. 39B (KADASTRO NR.0101/0029:87) IR OZO G. 45 (KADASTRO NR. 0101/0029:388) INICIJAVIMO PAGRINDU



PLOT FILE OF HIGH 1ST HIGH 24-HR VALUES FOR SOURCE GROUP: KD25

ug/m³

Max: 8,962 [ug/m³] at (579901,72, 6063918,13)



Pastaba:

Su fonu

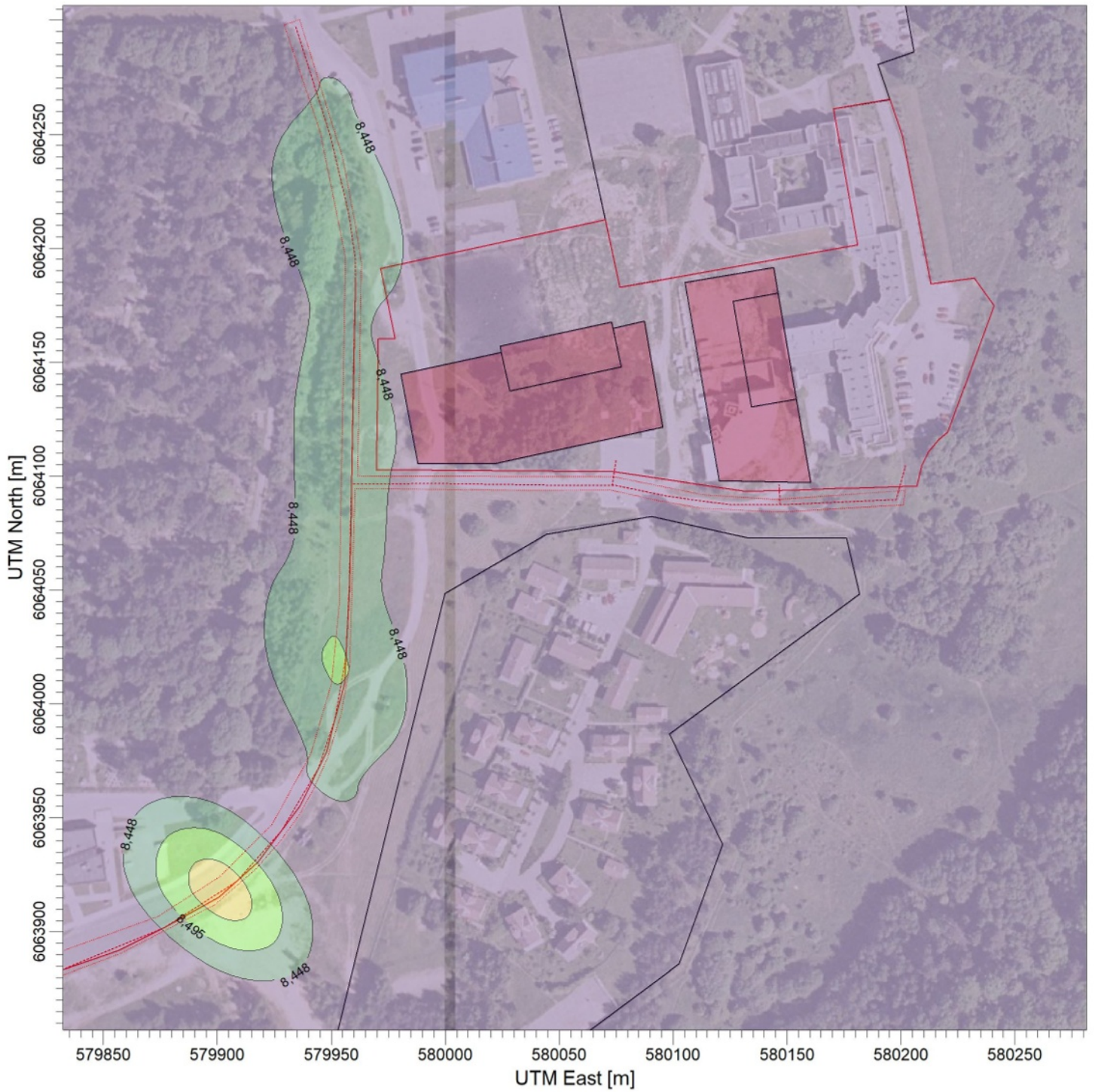
Maksimali koncentracija

8,962 ug/m³

KD2,5-24 val.

Analizuojama veikla:

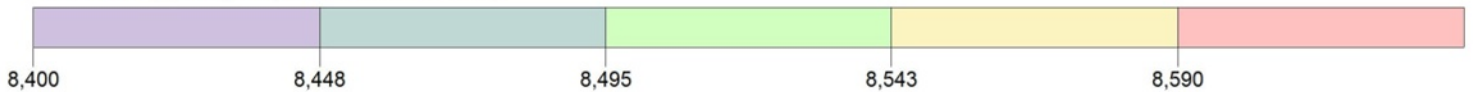
TERITORIJOS PRIE OZO G. 39, 39A IR 41 DETALIOJO PLANO SPRENDINIŲ KOREGAVIMAS SKLYPUOSE OZO G. 39B (KADASTRO NR.0101/0029:87) IR OZO G. 45 (KADASTRO NR. 0101/0029:388) INICIJAVIMO PAGRINDU



PLOT FILE OF ANNUAL VALUES AVERAGED ACROSS 5 YEARS FOR SOURCE GROUP: KD25

ug/m³

Max: 8,590 [ug/m³] at (579901,72, 6063918,13)



Pastaba:

Su fonu

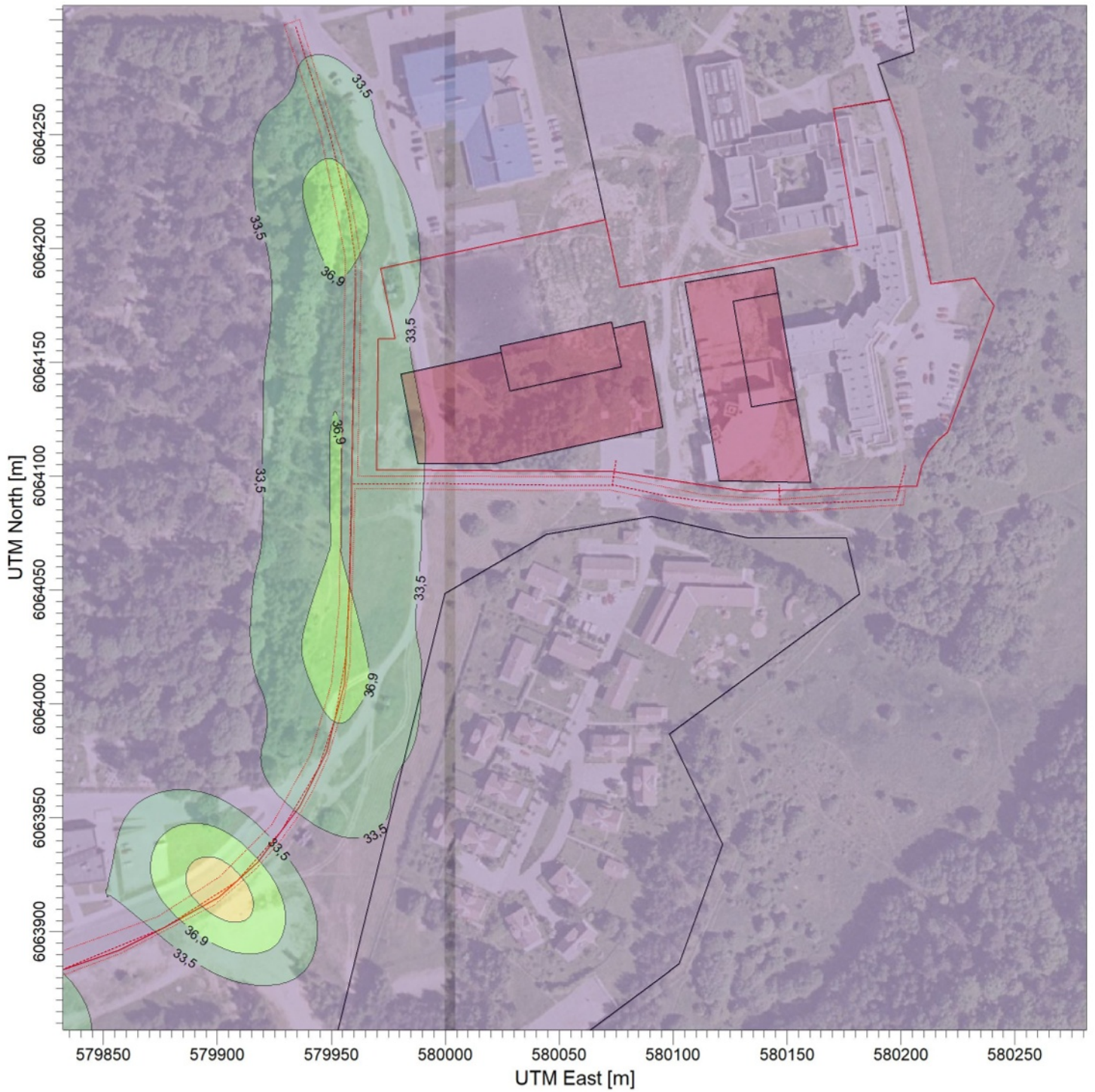
Maksimali koncentracija

8,590 ug/m³

KD2,5-metali

Analizuojama veikla:

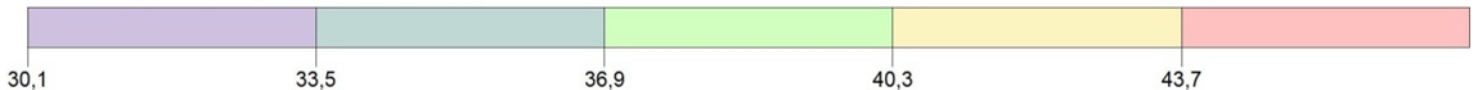
TERITORIJOS PRIE OZO G. 39, 39A IR 41 DETALIOJO PLANO SPRENDINIŲ KOREGAVIMAS SKLYPUOSE OZO G. 39B (KADASTRO NR.0101/0029:87) IR OZO G. 45 (KADASTRO NR. 0101/0029:388) INICIJAVIMO PAGRINDU



PLOT FILE OF 98.50TH PERCENTILE 1-HR VALUES FOR SOURCE GROUP: LOJ

ug/m³

Max: 43,7 [ug/m³] at (579901,72, 6063918,13)



Pastaba:

Su fonu

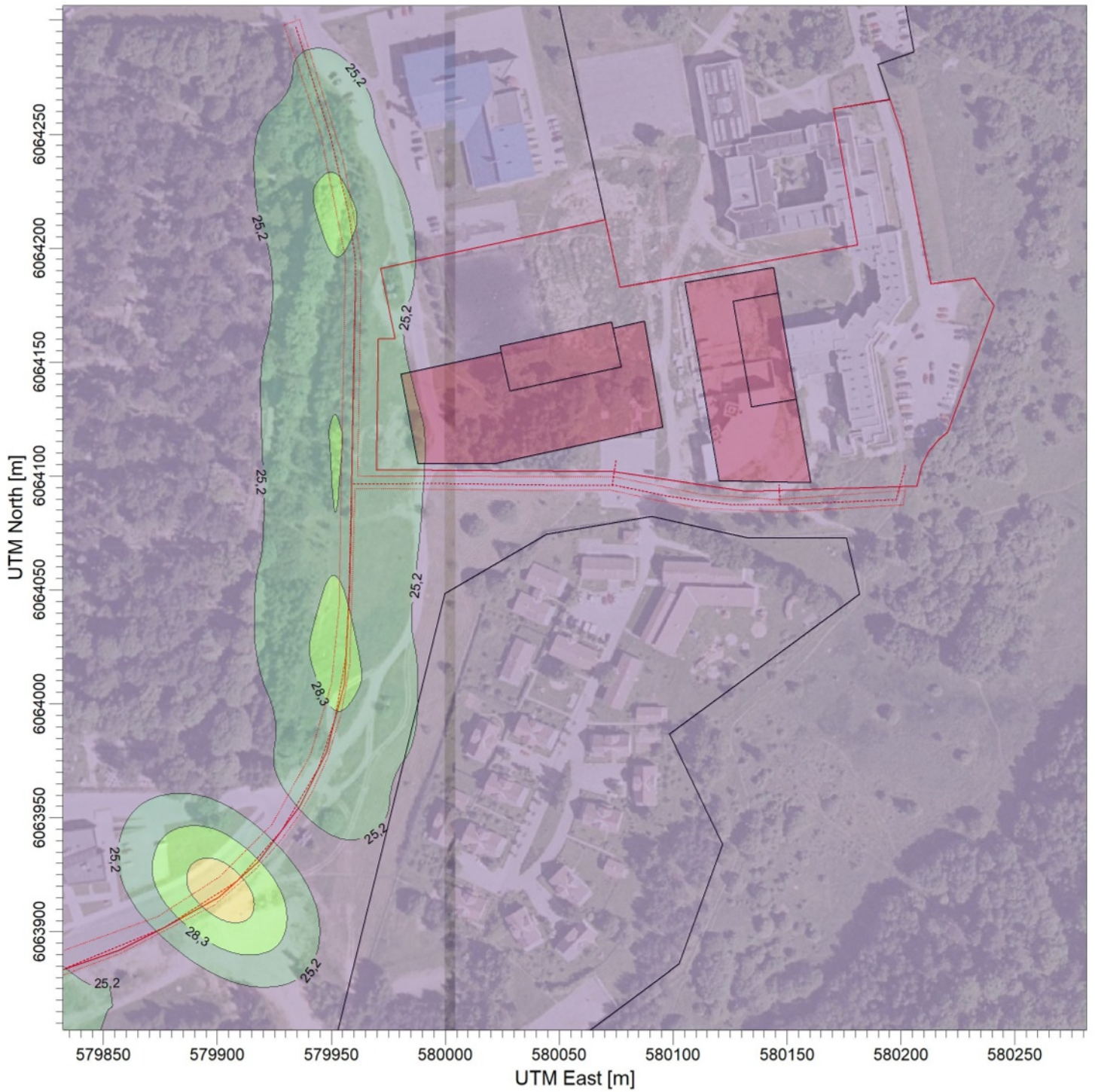
Maksimali koncentracija

43,7 ug/m³

LOJ-0,5 val.

Analizuojama veikla:

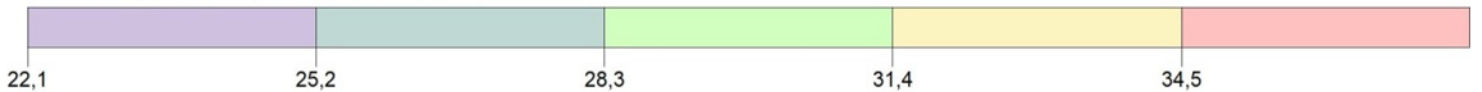
TERITORIJOS PRIE OZO G. 39, 39A IR 41 DETALIOJO PLANO SPRENDINIŲ KOREGAVIMAS SKLYPUOSE OZO G. 39B (KADASTRO NR.0101/0029:87) IR OZO G. 45 (KADASTRO NR. 0101/0029:388) INICIJAVIMO PAGRINDU



PLOT FILE OF 99.80TH PERCENTILE 1-HR VALUES FOR SOURCE GROUP: NO2

ug/m³

Max: 34,5 [ug/m³] at (579901,72, 6063918,13)



Pastaba:

Su fonu

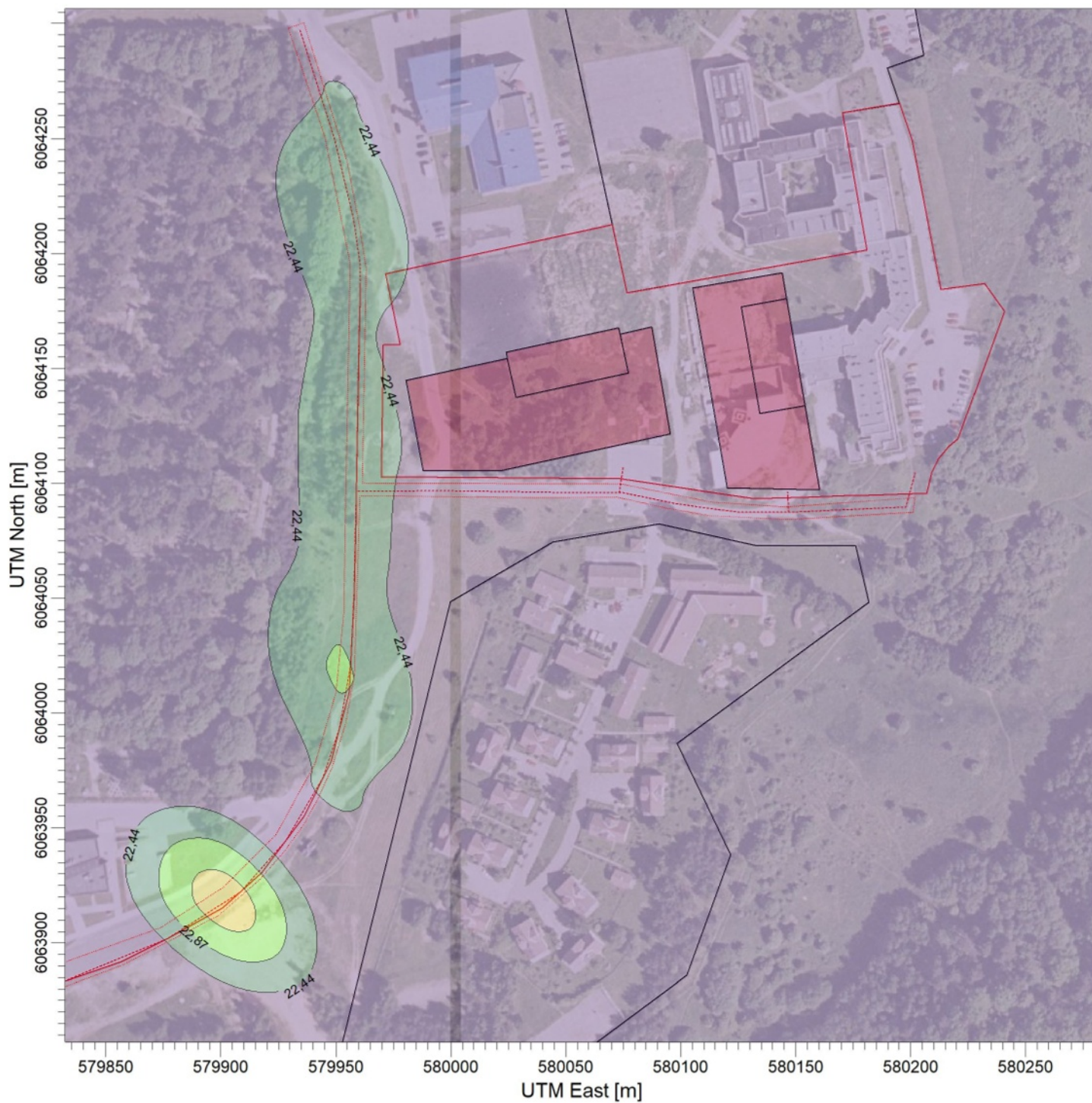
Maksimali koncentracija

34,5 ug/m³

NO2-1 val.

Analizuojama veikla:

TERITORIJOS PRIE OZO G. 39, 39A IR 41 DETALIOJO PLANO SPRENDINIŲ KOREGAVIMAS SKLYPUOSE OZO G. 39B (KADASTRO NR.0101/0029:87) IR OZO G. 45 (KADASTRO NR. 0101/0029:388) INICIJAVIMO PAGRINDU



PLOT FILE OF ANNUAL VALUES AVERAGED ACROSS 5 YEARS FOR SOURCE GROUP: NO2

ug/m³

Max: 23,73 [ug/m³] at (579901,72, 6063918,13)



Pastaba:

Su fonu

Maksimali koncentracija

23,73 ug/m³

NO2-metali