

Tuskulėnų Rimties parko detaliojo plano papildymo koregavimas sklype Žirmūnų g. 1P
(kadastro Nr. 0101/0033:72) ir gretimoje teritorijoje supaprastinta tvarka

AIŠKINAMASIS RAŠTAS

Bendrieji duomenys

Projekto rengimo organizatorius, iniciatorius ir rengėjas

DP organizatorius – Vilniaus miesto administracijos direktorius, Konstitucijos pr. 3, 09601 Vilnius, tel. (8 5) 211 2000, faks. (8 5) 211 2222.

DP iniciatorius (statytojas) – „Vilniaus vystymo kompanija“ UAB, įm. k. 120750163, Konstitucijos pr. 3, 09601 Vilnius, mob. +370 687 66000, el. p. evaldas.kekys@vilniausvystymas.lt.

DP ir statinio projekto rengėjas – UAB „Aketuri architektai“, įm. k. 300126888, Raugyklos g. 3-1, 01140 Vilnius, tel. +370 612 16112, el. p. info@aketuri.lt. Projekto vadovas – Julius Šeibokas, atestato Nr. A1580.

Koregavimo tikslas

Koregavimo tikslas – Tuskulėnų Rimties parko detaliojo plano papildymo koregavimas sklype Žirmūnų g. 1P (kadastro Nr. 0101/0033:72) ir gretimoje teritorijoje supaprastinta tvarka, patikslinti pėsčiųjų, dviračių tako ir privažiavimo prie sklypo Žirmūnų g. 1P, kategoriją.

Pastaba: kiti Vilniaus miesto savivaldybės tarybos 2014 m. gruodžio 3 d. sprendimu Nr. 1-2149 patvirtinto detaliojo plano sprendiniai nekeičiami.

Projekto rengimo pagrindas

Tuskulėnų Rimties parko detaliojo plano papildymo koregavimas sklype Žirmūnų g. 1P (kadastro Nr. 0101/0033:72) ir gretimoje teritorijoje supaprastinta tvarka, rengiamas atsižvelgiant į Sporto paskirties pastato – irklavimo bazės statybos ir aplinkos įveiklinimo adresu, Žirmūnų g. 1P, Vilniuje, statybos projekto sprendinius, vadovaujantis Teritorijų planavimo įstatymo (Žin. 1995, Nr. 107-2391; Žin., 2013, Nr. [76-3824](#)) 28 straipsnio 9 dalimi ir Kompleksinio teritorijų planavimo dokumentų rengimo taisyklių (TAR 2014-01-06, i. k. [2014-00025](#)) 318.3 papunkčio 1 ir 6 dalimis:

„318. Galiojantys detalieji planai gali būti koreguojami, kai [...]

3.18.3 [...] Teritorijų planavimo įstatymo 28 straipsnio 9 dalyje nustatytais atvejais savivaldybės administracijos direktoriaus sprendimu koreguojama:

318.3.1. statybos zona, statybos riba, statybos linija; [...]

318.3.6. planuojamos teritorijos aprūpinimo inžineriniais tinklais būdai ir susisiekimo komunikacijų išdėstymo principai, joms funkcionuoti reikalingų servitutų poreikis“.

Detaliojo plano koregavimo sprendiniai rengiami ant topografinės nuotraukos

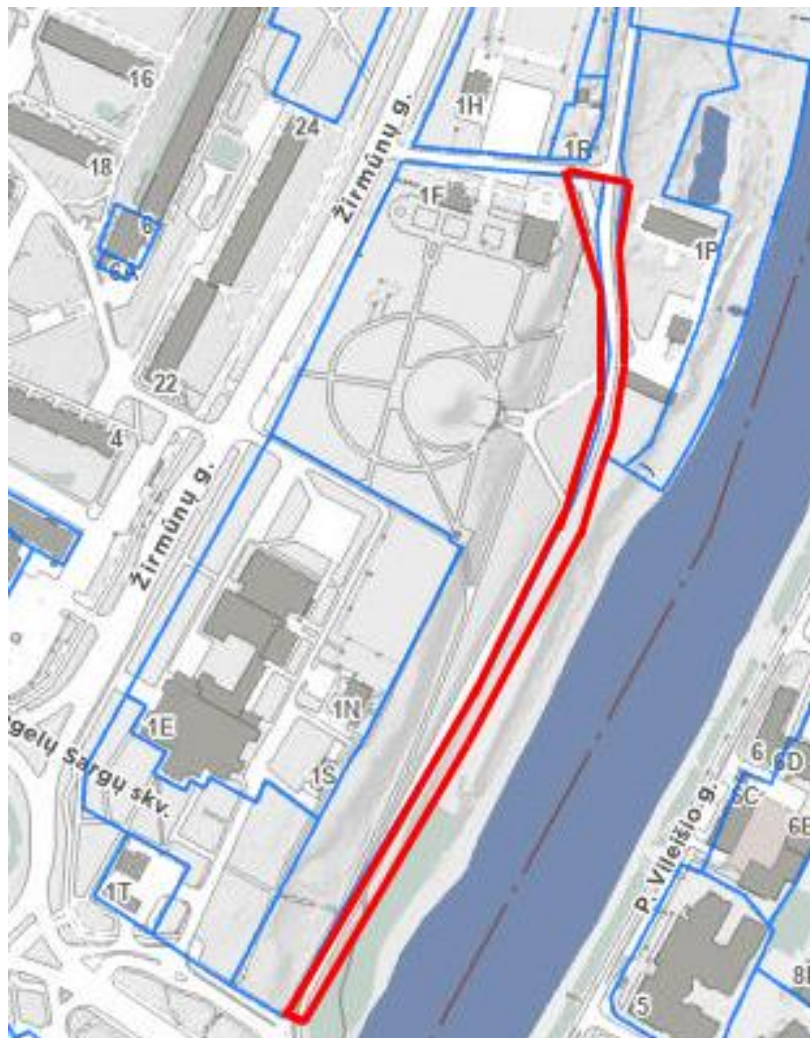
Planuojamai teritorijai taikomi teritorijų planavimo dokumentai

1. Vilniaus miesto savivaldybės teritorijos bendrasis plano keitimas, TPD registracijos Nr. 00086338, patvirtintas Vilniaus miesto savivaldybės tarybos 2021 m. birželio 2 d. sprendimu Nr. 1-972;
2. Neries upės dešiniojo kranto teritorijos prie Baltojo tilto detalusis planas, TPD registracijos Nr. T00056128, patvirtintas Vilniaus miesto savivaldybės tarybos 2001 m. birželio 27 d. įsakymu Nr. 351;
3. Nacionalinių vandens turizmo trasų specialusis planas, TPD Nr. T00053907, patvirtintas Lietuvos Respublikos Ūkio ministro 2009 m. vasario 23 d. įsakymu Nr. 4-67.

DOKUMENTO ŽYMUO:	Lapas	Lapy	Laida
A164-IRK-PR-DPK-AR	1	12	0

Sklypų duomenys

Pėsčiųjų takas/ dviračių takas/ privažiavimas prie Žirmūnų g. 1P yra esamas statinys nesuformuotame žemės sklype.



Privažiavimo statinio prie Žirmūnų g. 1P vieta

Sklypas valdomas:

- Žemės sklypas Žirmūnų g. 1P, Vilniuje, kad., nr., 0101/0033:72 nuosavybės teisė – Lietuvos Respublika, a.k. 111105555, valdomas patikėjimo teise – Vilniaus miesto savivaldybės, a.k. 111109233;

Sprendiniai

Gamtinis kontekstas susideda iš itin išraiškingo reljefo ir didelių, suaugusių medžių grupių palei Neries upės vagą.

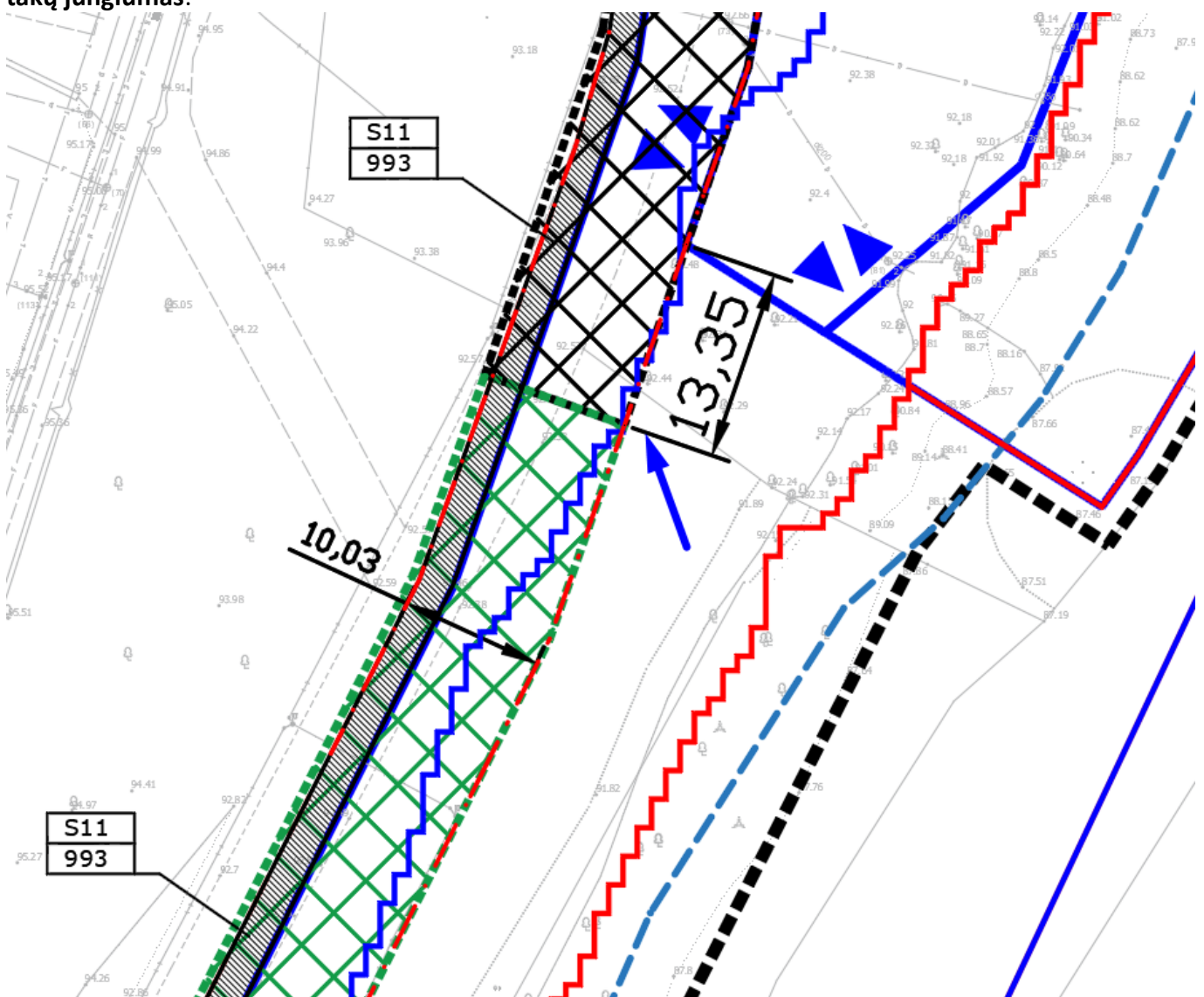
Šlaito viršuje, iš kairės į dešinę, yra Sovietų sąjungos okupacinio režimo aukų memorialas su kolumbariumu, o dešinėje - Tuskulėnų dvaro sodybos kompleksas. Tuskulėnų dvaro rūmų frontonas yra ryškus akcentas Neries dešiniojo kranto išklotinėje, galėtų būti matomas iš kairiojo kranto. Šiuo metu jį

DOKUMENTO ŽYMUO:	Lapas	Lapų	Laida
A164-IRK-PR-DPK-AR	2	12	0

dengia netvarkingai suaugusių želdynų grupės. Takas, kurio yra tikslinama kategorija, prasideda ties olimpiečių gatve ir baigiasi teis sklypu Žirmūnų g. 1P.

Vadovaujantis Teritorijų planavimo įstatymo 28 straipsnio 9 dalimi ir Kompleksinio teritorijų planavimo dokumentų rengimo taisyklių 318.3 punktu šiuo dokumentu yra koreguojama Tako atkarpos kategorija tarp Olimpiečių g. ir Žirmūnų g. 1P, patikslinant, jog ties sklypu Žirmūnų g. 1P tako kategorija yra D (galimybė privažiuoti motoriniam, aptarnaujančiam transportui). Pakeitimai nurodyti brėžinyje Nr. A164-IRK-PER-DPK-B-01.

Gatvės Ds kategorija projektuojama sklypo Žirmūnų g. 1P ilgiu, ties sklypo riba ir 13.35 m pietų kryptimi už sklypo ribos, aptarnaujančio transporto manevravimui. **Naujai planuojamoje Ds kategorijos dalyje gatvė skirta motorinių ir nemotorinių transporto priemonių (mišriam) eismui ir bus užtikrintas dviračių takų junglumas:**



Likusi tako dalis numatoma E kategorijos.

Kiti nustatyti teritorijos naudojimo reglamentai nekeičiami.

DOKUMENTO ŽYMUO:	Lapas	Lapy	Laida
A164-IRK-PR-DPK-AR	3	12	0

Servitutai

Projektuojamoje teritorijoje yra esamas servitutas S11- 993m² ploto. Aptarnaujančio transporto privažiavimui prie Žirmūnų g. 1P sklypo projektuojamas servituto S11 papildymas. Projektuojamas servitutas S1.1- 112m² ploto. Su servituto padidiniu- formuojamas bendras servitutas **S1 (S11+S1.1; 993+112=1105 m²)- 1105m².**

Servitutų aprašai:

Esamas servitutas S11- Servitutas (211) – teisė ribotai naudotis žemės sklypo dalimi kitais tikslais (visuomenės poreikiams) (tarnaujantis); (212) - teisė lankyti rekreacines teritorijas bei objektus (tarnaujantis); (222) - teisė tiesti, aptarnauti, naudoti požemines, antžemines komunikacijas (tarnaujantis), Kelio servitutas (215) – teisė važiuoti nemotorizuotoms transporto priemonėmis, naudotis pėsčiųjų taku (tarnaujantis).

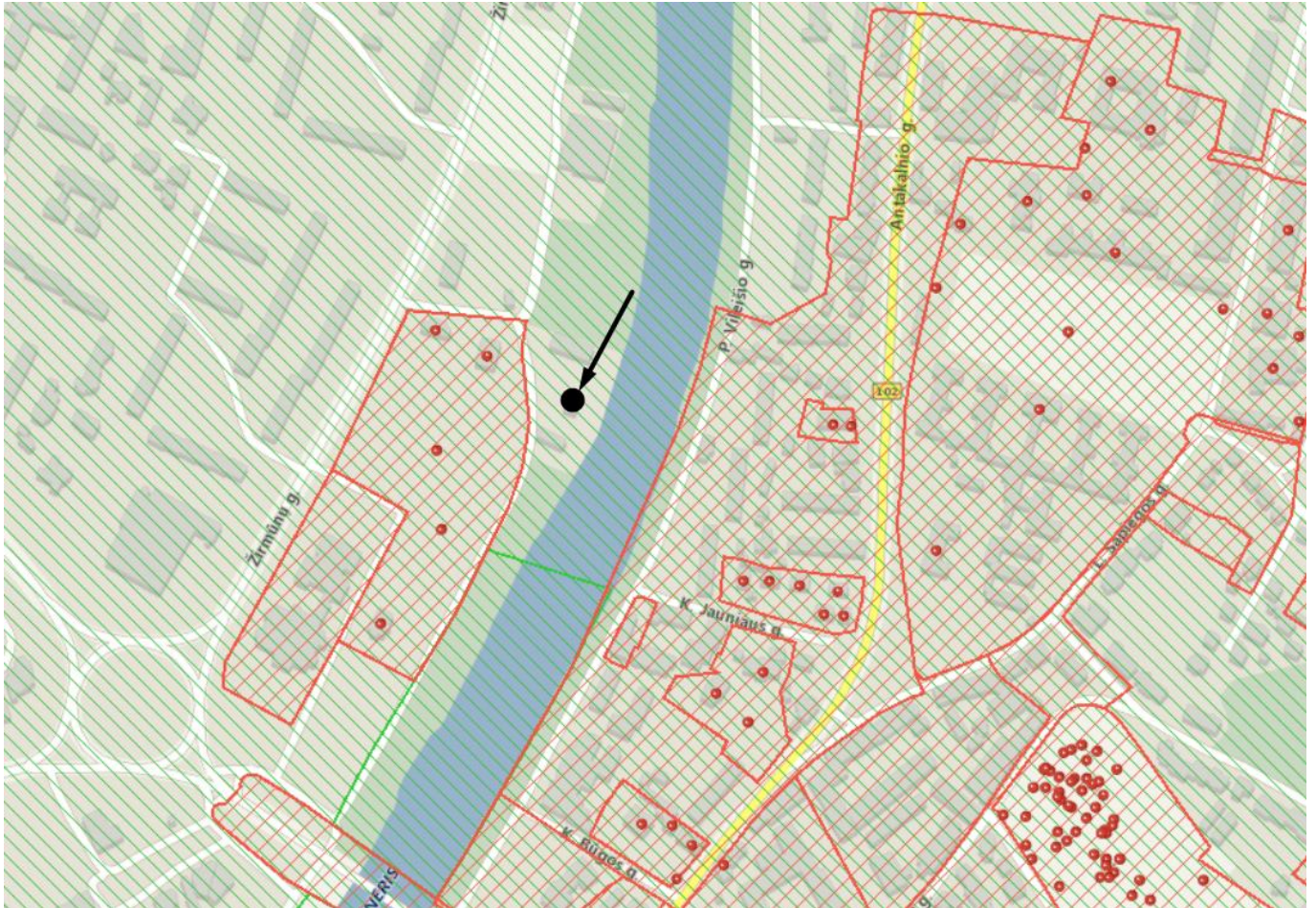
Projektuojamas servitutas S1.1- Servitutas (211) – teisė ribotai naudotis žemės sklypo dalimi kitais tikslais (visuomenės poreikiams) (tarnaujantis); (212) - teisė lankyti rekreacines teritorijas bei objektus (tarnaujantis); (222) - teisė tiesti, aptarnauti, naudoti požemines, antžemines komunikacijas (tarnaujantis), Kelio servitutas (215) – teisė važiuoti transporto priemonėmis, naudotis pėsčiųjų taku (tarnaujantis).

Bendras servitutas S1- Servitutas (211) – teisė ribotai naudotis žemės sklypo dalimi kitais tikslais (visuomenės poreikiams) (tarnaujantis); (212) - teisė lankyti rekreacines teritorijas bei objektus (tarnaujantis); (222) - teisė tiesti, aptarnauti, naudoti požemines, antžemines komunikacijas (tarnaujantis), Kelio servitutas (215) – teisė važiuoti nemotorizuotomis ir motorizuotomis transporto priemonėmis, naudotis pėsčiųjų taku (tarnaujantis).

DOKUMENTO ŽYMUO:	Lapas	Lapų	Laida
A164-IRK-PR-DPK-AR	4	12	0

Kultūros paveldo apsauga

Projektuojamas sklypas patenka į **Vilniaus senamiesčio (u.o.k. 16073) bei Tuskulėnų dvaro sodybos ir Sovietų Sąjungos okupacinio režimo aukų memorialo kompleksas (16000) vizualinės apsaugos pozonius**. Kultūros paveldo registre šiuo metu yra nurodyta, kad **Tuskulėnų dvaro sodybos ir Sovietų Sąjungos okupacinio režimo aukų memorialo kompleksas (16000) statusas - Valstybės saugomas**.



Artimiausi Kultūros paveldo objektai šalia planuojamos teritorijos yra: **Tuskulėnų dvaro sodybos ir Sovietų Sąjungos okupacinio režimo aukų memorialo kompleksas (16000)**

Tuskulėnų dvaro sodybos ir Sovietų Sąjungos okupacinio režimo aukų memorialo kompleksas (kodas 16000)

Unikalus objekto kodas	16000
Pilnas pavadinimas	Tuskulėnų dvaro sodybos ir Sovietų Sąjungos okupacinio režimo aukų memorialo kompleksas
Statusas	Inicijuotas skelbti Valstybės saugomu
Objekto reikšmingumo lygmuo yra	Nacionalinis
Rūšis	Nekilnojamas
Vertybė pagal sandarą	Kompleksas
Amžius	XVI a. - XXI a. 1 deš.

DOKUMENTO ŽYMUO:	Lapas	Lapų	Laida
A164-IRK-PR-DPK-AR	5	12	0

**Vertingųjų savybių
pobūdis**

Archeologinis (lemiantis reikšmingumą);
Architektūrinis (lemiantis reikšmingumą retas);
Dailės (lemiantis reikšmingumą svarbus);
Istorinis (lemiantis reikšmingumą unikalus);
Kraštovaizdžio;
Memorialinis (lemiantis reikšmingumą svarbus);
Želdynų (lemiantis reikšmingumą tipiškas);

Vertingosios savybės:

7.1.3.1. planavimo sprendiniai - **XIX a. pr.-XXI a. pr. plano struktūra, tūrinė erdvinė kompozicija, kurią formuoja buv. Tuskulėnų dvaro sodybos pastatai - rūmai, oficina, Francišeko Valickio vila bei Šv. Teresės koplytėlė - išsidėstę teritorijos Š, P dalyse ir centrinėje dalyje esanti pilkapio formos koplyčia-kolumbariumas** (-; būklė gera; TRP; BR Nr. 0.1-9; IKONOGR Nr. 0.3-24, 4.12; FF Nr. 0.1-40; 2018, 2023 m.);

7.1.3.3. įvairūs mažosios kraštovaizdžio architektūros statiniai ir vaizduojamojo meno formos - **teritorijos ŠV dalyje tinkuoto mūro tvoros su profiliuotu karnizu, kiemo pusėje segmentinių sąramų nišomis, atkarpa** (XIX a. I p., Š, P pusėse užsisuka R kryptimi; būklė patenkinama; TRP 6; BR Nr. 0.6, 9, 10; IKONOGR Nr. 0.7, 10, 13; FF Nr. 0.26-29, 31-34; 2018 m.);

7.1.3.4. žemės ir jos paviršiaus elementai - **Neries upės slėnio reljefas su aukštutine ir žemutine terasomis** (-; -; TRP; BR Nr. 0.1-5, 7; IKONOGR Nr. 0.6-10, 12-22, 4.12; FF Nr. 0.1-5, 10-27, 36-38; 2018, 2023 m.); **kultūrinis sluoksnis** (dalis ištirta, ankstyviausi radiniai datuojami XVI a., žr. 15.62-66; -; BR Nr. 0.8, 11; 2018 m.); **Sovietų Sąjungos okupacinio režimo aukų užkasimo vietos I, II teritorijos V, centrinėje dalyje** (-; -; TRP 7, 8; BR Nr. 0.1, 8; FF Nr. 0.20, 27, 29, 30; 2018 m.);

7.1.3.5. takai, keliai - **teritorijos centrinės dalies aukštutinės ir žemutinės terasų memorialo takų trasos** (-; būklė gera; TRP 9; BR Nr. 0.1, 5; FF Nr. 0.1-3, 11-13, 16-27; 2018 m.);

7.1.3.6. želdynai ir želdiniai - **teritorijos apželdinimo lapuočiais medžiais pobūdis, išlikę pavieniai senieji dvaro parko medžiai - europiniai maumedžiai teritorijos ŠR dalyje, buv. parteryje greta rūmų PV fasado ir teritorijos PR dalyje, greta Francišeko Valickio vilos** (-; būklė patenkinama; BR Nr. 0.1, 7; IKONOGR Nr. 0.9-11, 13-20, 22-24, 4.13-14; FF Nr. 0.1-30, 36-40, 1.6-8; 2018, 2023 m.); **lapuočių medžių eilė teritorijos P - centrinėje dalyje** (nuo dab. Žirmūnų g. iki Šv. Teresės koplytėlės; būklė patenkinama; BR Nr. 0.1-3, 5, 7; IKONOGR Nr. 0.14; FF Nr. 0.12, 13, 23, 38; 2018 m.);

7.4. Artimiausios supančios aplinkos kultūrinio kraštovaizdžio vertingosios savybės - **greta teritorijos PV ribos, Vidaus reikalų ministerijos kultūros ir sporto rūmai (u. k. 15962)** (-; -; TRP; 2018 m.).

7.5. Faktai apie svarbias visuomenės, kultūros ir valstybės istorijos asmenybes, įvykius, tautosakos, literatūros ar kitus meno kūrinius, netradicinius ieškojimus, kurie susiję su objektais ar vietovėmis - **Tuskulėnų dvaro sodyba, istorinių tyrimų duomenimis, įkurta XVI a. vid. Tuo metu tai buvo didelių medžioklės plotų supama karališkojo dvaro teritorija - Vilniaus pilies pagalbinis ūkis su įvairios paskirties pastatais, sodais ir tvenkiniais tarp kelio į Verkius ir Neries upės, vadintas Derevnickva (Derewnickwa). Šį dvarą valdė stambūs Lietuvos bajorai - Valavičiai, Rudaminos, Pacai, Tyzenhauzai. Unikalus tuometinio Derevnickvos dvaro pastatas - plaukiojantis malūnas. Apie jį kalbama 1735 m. inventoriuje, nors pats malūnas tuomet jau buvo sunykęs. XVIII a. antrojoje pusėje Derevnickvos valda buvo išskaidyta į du savarankiškus ūkinius vienetus, kurių vienas, valdomas Lateranų kanauninkų, prie Šv. Petro ir Povilo bažnyčios įkurdintų Mykolo Kazimiero Paco, pavadintas Tuskulėnų dvaru. Likusioji buv. dvaro teritorijos dalis vadinta Derevnickvos palivarku, XVIII a. pab. ji tapo Rusijos imperijos išdo dvaru. Tuskulėnai liko privačių savininkų rankose ir tapo užmiesčio rezidencija. Abiejų dvarų valdos XIX**

DOKUMENTO ŽYMUO:	Lapas	Lapy	Laida
A164-IRK-PR-DPK-AR	6	12	0

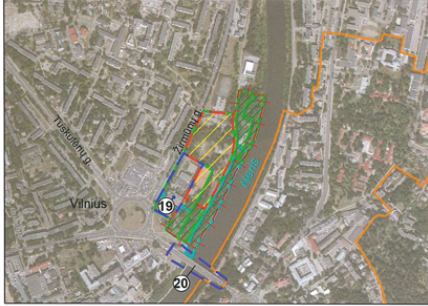
a. pr. atskirtos didžiule mūrine tvora. Klasicistiniai dvaro sodybos rūmai pastatyti 1825 m. pagal archit. Karolio Podčašinskio projektą. Nėra tiksliai žinoma, kas tuo metu valdė dvarą, tačiau XIX a. pr. Tuskulėnai priklausė rūmų patarėjo žmonai Elžbietai Ragovskai. XIX a. pr. veikiausiai imtas kurti ir landšaftinis dvaro sodybos parkas su mažosios architektūros statiniais, žemutinės terasos parko tvenkiniais (ankstesniuose planuose parko teritorijoje žymimi tvenkiniai, tikėtina, buvo ūkinės paskirties). 1829 m. dvaro teritorija prijungta prie Vilniaus miesto. XIX a. pab. Tuskulėnai vėl tapo privačia nuosavybe ir atiteko Melentjevų šeimai. Šiuo laikotarpiu dvaro valda pietuose ribojosi su generolo A. Losevo vilos teritorija, o šiaurėje - su Nemenčinės palivarku. 1895 m. inventoriniame dvaro žemių plane pažymėtas vaismedžių sodas, tvenkinys. XX a. pr. Derevnicvos dvaras jau buvo sunykęs, 1938 m. Vilniaus miesto plane Tuskulėnų dvaro teritorijoje dar matomi apie XX a. vid. užžėlę du tvenkiniai žemutinėje landšaftinio parko terasoje. 1942 m. Tuskulėnų dvaro sodybą įsigijo Vilniuje gyvenusių lenkų Antonovičių šeima. Į Tuskulėnus Vincentas Antonovičius, 1943 m. mirus žmonai Jadvygai, persikėlė su vaikais Jaceku, Teresa ir Lucyna. Antonovičiai gyvendami bute Pylimo gatvėje priglaidė žydaitę Bronislavą Malberg, Tuskulėnuose slėpė žydo Zalmeno Kurgano šeimą. 1997 m. Izraelio Tautos atminimo institutas (Yad Vashem) Vincentui ir Jadvygai Antonovičiams (po mirties) suteikė Pasaulio tautų teisuolių vardą. 1998 metais šis vardas buvo suteiktas ir Lucynai Antonovič-Bauer. 1944 m. liepos mėn. Tuskulėnų dvaras buvo nacionalizuotas. Dvaro teritorija su pastatais atiteko sovietų represinėms struktūroms ir iki 1947 m. buvo naudojama, kaip NKGB (MGB) aukų masinė kapavietė. Nuo 1944 m. rugsėjo 28 d. iki 1947 m. balandžio 16 d. NKGB (MGB) vidaus kalėjime Vilniuje, pagal SSRS karo tribunolų ir Ypatingojo pasitarimo nuosprendžius, mirties bausmė buvo įvykdyta 767 asmenims, dar 7 mirė kalėjime, neįvykdžius mirties nuosprendžio. Dauguma nužudytųjų - 613 - buvo kaltinami ir nuteisti pagal RSFSR Baudžiamojo kodekso 58 straipsnį „Tėvynės išdavimas“. Mirties nuosprendžius vykdžiusi specialioji grupė, sudaryta iš NKGB (MGB) A skyriaus darbuotojų, po egzekucijų savo aukas slapta užkasdavo masinėse kapavietėse buv. dvaro teritorijoje. Tuskulėnų masinėse kapavietėse užkasti rezistencijos dalyviai, Birželio sukilimo dalyviai, Armijos Krajovos kovotojai ir kt. Tarp nužudytųjų 559 lietuviai, 56 rusai, 52 lenkai, 38 vokiečiai, 32 baltarusiai, 18 latvių, 9 ukrainiečiai, 3 žydai, po vieną estą, uzbeką, totorių, osetiną, čiuvašą, armėną ir udmurtą. Lietuvai atgavus nepriklausomybę, 1994-1995 m., Tuskulėnų dvaro teritorijoje vykdyti archeologiniai tyrimai, kurių metu rasti 706 nužudytųjų palaikai. 2003 m. aptikti dar 18 žmonių palaikai. Iš viso archeologinių tyrimų metu buvusioje Tuskulėnų dvaro teritorijoje atkastos 45 kapaduobės su 724 žmonių palaikais. Buv. dvaro teritorija su pastatais perduota Lietuvos gyventojų genocido ir rezistencijos tyrimų centrui ir 2002 m. įkurtas Tuskulėnų rimties parko memorialinis kompleksas, suformuotas iš Tuskulėnų dvaro sodybos ir dalies šalia buvusios teritorijos. Tuskulėnų dvaro teritorijoje rasti sovietinio teroro aukų palaikai, atlikus antropologinius tyrimus, 2004 m. perkelti į tais pat metais pastatytą koplyčią - kolumbariumą. 2005-2008 m. restauruoti išlikę buvusio dvaro pastatai, 2010 m. sutvarkyta Tuskulėnų rimties parko teritorija.

DOKUMENTO ŽYMUO:	Lapas	Lapy	Laida
A164-IRK-PR-DPK-AR	7	12	0

TUSKULĖNŲ DVARO SODYBOS IR SOVIETŲ SAJUNGOS OKUPACINIO REŽIMO AUKŲ MEMORIALO KOMPLEKSAS (16000, Atv 1030, IP 918, LA 413/66)

APIBRĖŽTŲ TERITORIJOS BEI APSAUGOS ZONOS RIBŲ PLANAS, 1 LAPAS.

Žirmūnų g. 1F, 1N, Vilnius, Vilniaus m. sav.



M 1 : 10 000 (viename cm - 100 m)

Sutartiniai ženklai:

- Nekilnojamosios kultūros vertybės apibrėžtos teritorijos ribos
- Greta esantys nekilnojamojo kultūros paveldo objektai
- Apibrėžtas nekilnojamosios kultūros vertybės vizualinės apsaugos pozonis
- Vilniaus miesto istorinė dalis, vad. Antakalniū (16084, UV 70)
- Geodeziškai matuoti sklypų ribos
- Eilės numeris
- Suprojektuotų (neregistruotų) sklypų ribos

Pastabos:

1. Nekilnojamoji kultūros vertybė patenka į Vilniaus senamiesčio (16073, U1P, UR 1) vizualinio apsaugos pozonio teritoriją.
2. Tuskulėnų dvaro sodybos ir Sovietų Sąjungos okupacinio režimo aukų memorialo kompleksas (16000) Kultūros paveldo departamento prie Kultūros ministerijos direktoriaus 2023-10-12 įsakymu Nr. Į-294 inicijuotas skelbti valstybės saugomam kultūros paveldo objektu.
3. Apsaugos zona įsigalioja Tuskulėnų dvaro sodybos ir Sovietų Sąjungos okupacinio režimo aukų memorialo kompleksą (16000) paskelbus valstybės saugomam kultūros paveldo objektu.



M 1 : 2 000 (viename cm - 20 m)

Nuoroda.
Apibrėžtų teritorijos ribų taškų koordinatės pateiktos 1 lape.

Vertybės teritorijos ribų koordinatės
1994 m. Lietuvos koordinatinių sistemoje:

Taško Nr.	Y (E) m	X (N) m	Lapo nomenklatūra
1	583943.24	6063309.89	76/32
2	584046.46	6063301.22	
3	584042.86	6063279.24	
4	584043.24	6063267.91	
5	584045.76	6063244.20	
6	584049.13	6063212.36	
7	584047.16	6063199.45	
8	584043.24	6063173.89	
9	584030.33	6063137.18	
10	583984.40	6063045.73	
11	583948.69	6062987.24	
12	583882.38	6063022.65	
13	583942.90	6063134.60	
14	583877.34	6063171.36	
15	583931.04	6063284.02	
16	583940.03	6063301.77	
17	583943.24	6063309.89	

Vizualinės apsaugos pozonio ribų koordinatės
1994 m. Lietuvos koordinatinių sistemoje:

Taško Nr.	Y (E) m	X (N) m	Lapo nomenklatūra
1	584055.06	6063312.07	
2	584060.40	6063348.04	
3	584064.78	6063378.04	
4	584109.93	6063370.02	
5	584151.16	6063360.88	
6	584150.35	6063353.27	
7	584146.32	6063331.64	
8	584145.89	6063329.34	
9	584140.61	6063305.08	
10	584134.40	6063286.74	
11	584132.92	6063281.27	
12	584123.36	6063250.14	
13	584122.48	6063245.16	
14	584121.15	6063240.94	
15	584119.78	6063235.99	
16	584117.99	6063229.73	
17	584114.95	6063220.46	
18	584110.55	6063209.69	
19	584103.72	6063193.57	
20	584101.07	6063187.58	
21	584096.63	6063178.59	
22	584088.77	6063163.98	
23	584078.34	6063146.33	
24	584075.75	6063142.64	
25	584052.99	6063109.49	
26	584016.01	6063030.25	
27	583982.57	6062964.81	
28	583977.24	6062950.88	
29	583942.50	6062905.64	
30	583918.18	6062855.53	
31	583891.19	6062871.43	
32	583884.34	6062875.46	
33	583856.46	6062891.88	
34	583816.95	6062917.87	
35	583835.82	6062952.28	
47	584055.06	6063312.07	

Teritorijos plotas - 34321 m²

Vizualinės apsaugos pozonio plotas - 38495 m²

KULTŪROS PAVELDO DEPARTAMENTAS PRIE KULTŪROS MINISTERIJOS		Tuskulėnų dvaro sodybos ir Sovietų Sąjungos okupacinio režimo aukų memorialo kompleksas (16000, Atv 1030, IP 918, LA 413/66) apibrėžtų teritorijos bei apsaugos zonos ribų plano projektas
Teritorijos bei apsaugos zonos ribas ir vertingąsias savybes pažymėjo		
vyr. paminklotvarkininkė	Vilija Ralytė	2023-11-16
Statinių skyriaus vedėja	Milda Bugailiškytė	2023-11-16
Plano projektą sudarė		
vyresn. kartografas	Kazimieras Špaukauskas	2023-11-16
vyresn. kartografas (kv. paž. Nr. 1GKV-1309)	Gervaldas Zabarauškas	2023-11-16
Plano projektą priėmė Kultūros paveldo tyrimų valdybos viršininkė	Giedrė Radvilavičienė	2023-11-16

TUSKULĖNŲ DVARO SODYBOS IR SOVIETŲ SAJUNGOS OKUPACINIO REŽIMO AUKŲ MEMORIALO KOMPLEKSAS (16000, Atv 1030, IP 918, LA 413/66)

APIBRĖŽTŲ TERITORIJOS BEI APSAUGOS ZONOS RIBŲ PLANAS, 2 LAPAS.

Žirmūnų g. 1F, 1N, Vilnius, Vilniaus m. sav.

Komplekso dalys:

1. Rūmai (43370, 1094-0359-2018, Y=584012, X=6063271)
2. Oficina (43372, 1094-0359-2029, Y=583967, X=6063293)
3. Francišeko Valickio vila (31421, 1096-2032-1011, Y=583919, X=6063037)
4. Sv. Teresės koplytėlė (43373, 4400-0746-4575, Y=583972, X=6063119)
5. Koplyčia-kolumbariumas (43374, 4400-0044-2840, Y=583968, X=6063188)

Teritorijoje esančios vertingosios savybės:

6. Tvorai
- 7, 8. Sovietų Sąjungos okupacinio režimo aukų užkasio vietos I-II
9. Memorialo takų trasos

Teritorijoje esantys kiti objektai:

10. Tvorai II
- 13-15. Dėdikacinės sienutės I-III
11. Kryžius
16. Teniso kortai
12. Stogastulpis
- 17-18. Laipteliai I-II

Greta esantys nekilnojamojo kultūros paveldo objektai:

19. Vidaus reikalų ministerijos kultūros ir sporto rūmai (15962, Atv991)
20. Žirmūnų tiltas (16770, S66, IV 1013)

Sutartiniai ženklai:

- Nekilnojamosios kultūros vertybės apibrėžtos teritorijos ribos
- Vilniaus miesto istorinė dalis, vad. Antakalniū (16084, UV 70)
- Geodeziškai matuoti sklypų ribos
- Nekilnojamojo kultūros paveldo objektas
- Nekilnojamosios kultūros vertybės teritorijoje esančios vertingosios savybės
- Nekilnojamosios kultūros vertybės teritorijoje esančios vertingosios savybės
- Teritorijoje esantys kiti objektai
- Greta esantys nekilnojamojo kultūros paveldo objektai
- Kryžius
- Stogastulpis
- Tvorai
- Eilės numeris
- Kelių, takų trasos
- 1(5) Teritorijos ribų koordinuotų taškų numeriai
- 1(5) Apsaugos zonos ribų koordinuotų taškų numeriai
- ix=6194000.00
-iy=419000.00
- 8482/4:922 Žemės sklypo kadastro numeris

KULTŪROS PAVELDO DEPARTAMENTAS PRIE KULTŪROS MINISTERIJOS		Tuskulėnų dvaro sodybos ir Sovietų Sąjungos okupacinio režimo aukų memorialo kompleksas (16000, Atv 1030, IP 918, LA 413/66) apibrėžtų teritorijos bei apsaugos zonos ribų plano projektas
Teritorijos bei apsaugos zonos ribas ir vertingąsias savybes pažymėjo		
vyr. paminklotvarkininkė	Vilija Ralytė	2023-11-16
Statinių skyriaus vedėja	Milda Bugailiškytė	2023-11-16
Plano projektą sudarė		
vyresn. kartografas	Kazimieras Špaukauskas	2023-11-16
vyresn. kartografas (kv. paž. Nr. 1GKV-1309)	Gervaldas Zabarauškas	2023-11-16
Plano projektą priėmė Kultūros paveldo tyrimų valdybos viršininkė	Giedrė Radvilavičienė	2023-11-16



REGLAMONTAI

Teritorijos dalies žymėjimai	Istorinio priemiesčio pavadinimas	Teritorijos tvarkymo prioritetai	Užstatymo tipas / morfologinis tipas	Didžiausias leistinas sklypo užstatymo intensyvumas	Leistinas pastatų aukštis, metrais nuo žemės paviršiaus			Vertybės teritorijos kodas Kultūros vertybių registre	Tyrimų privalomumas/kaitos pagrindimas
					Vyraujantis („foninis“) pastatų aukštis (m)	Didžiausias leistinas pastatų aukštis, metrais nuo žemės paviršiaus (iki 20% teritorijos ploto) (D)	Esamos vertikales/ Istorinės dominantes (karnizas ar bokšto aukštis)/ Planuojamos vertikales (aukštybiniai pastai) (metrais) (EV/ID/PV)		
(Kodas)	(Pavadinimas)	(Tvarkymo prioritetai)	(Morfortipas)	(UI)	(F)	(D)	(EV/ID/PV)	(VT)	(Tyrimai/kaita)
Viz-Vil-3	Vilija	gamtos struktūrų restauravimas, pritaikymas rekreacinei paskirčiai ir kultūriniam turizmui.	taškinis užstatymas	≤ 1,2		16			*/ Galimas urbanistines struktūros vystymas, išsaugant gamtos ir užstatymo silueto santykį.

Vilniaus senamiesčio (u.o.k. 16073) vizualinės apsaugos pozonis

Kultūros paveldo apsaugą planuojamoje sklype reglamentuoja 2010-10-18 Lietuvos Respublikos kultūros ministro įsakymu Nr. JV-512 patvirtintas Vilniaus senamiesčio teritorijos ir apsaugos zonos ribų planas.

Specialieji paveldosaugos reikalavimai Senamiesčio apsaugos zonoje nustatyti:

Lietuvos Respublikos Nekilnojamojo kultūros paveldo apsaugos įstatymo (Žin. 1995, Nr. 3-37; Žin., 2004, Nr. 153-5571, su vėlesniais pakeitimais) 11, 19 straipsniuose:

„11 straipsnis

.... 6. Saugomam objektui ar vietai nustatoma žmogaus veiklos neigiamą poveikį švelninanti tarpinė apsaugos zona. Ši zona gali turėti vieną arba abu šiuos skirtingo apsaugos ir naudojimo režimo pozonus:

- 1) apsaugos nuo fizinio poveikio pozonį – už kultūros paveldo objekto teritorijos esantys žemės sklypai ar jų dalys su ten esančiais kitais nekilnojamaisiais daiktais, taip pat miško ir vandens plotai, kuriems taikomi šio įstatymo ir kitų teisės aktų reikalavimai, draudžiantys šiame pozonyje veiklą, galinčią fiziškai pakenkti kultūros paveldo objekto vertingosioms savybėms;
- 2) vizualinės apsaugos pozonį – už kultūros paveldo objekto teritorijos ar apsaugos nuo fizinio poveikio pozonio esantys žemės sklypai ar jų dalys su ten esančiais kitais nekilnojamaisiais daiktais, kuriems

DOKUMENTO ŽYMUO:	Lapas	Lapy	Laida
A164-IRK-PR-DPK-AR	9	12	0

taikomi šio įstatymo ir kitų teisės aktų reikalavimai, draudžiantys šiame pozonyje veiklą, galinčią trukdyti apžvelgti kultūros paveldo objektą [....].

19 straipsnis:

6. Siekiant, kad saugomo objekto ar vietovės vertingosioms savybėms nebūtų padaryta neigiamo poveikio, turi būti gautas už kultūros paveldo apsaugą atsakingos institucijos sutikimas, jeigu norima:
3) nekilnojamosios kultūros vertybės teritorijoje ir apsaugos zonoje statyti statinius ir įrenginius, keisti upių vagas, keisti esamus ir įrengti naujus vandens telkinius, keisti reljefą, steigti naujus ar plėsti esamus karjerus, sodinti vertingąsias savybes užstosiančius želdinius [...]. "Pasaulinio paveldo objekto – kultūros paminklo U1P – Vilniaus istorinio centro apsaugos zonos laikinojo apsaugos reglamento, patvirtinto Kultūros vertybių apsaugos departamento prie Lietuvos Respublikos kultūros ministerijos direktoriaus 2005-04-19 įsakymu Nr. Į-167 (toliau – Reglamentas).

Svarbiausios šio dokumento nuostatos:

„5. Apsaugos zonoje draudžiamas tokių naujų statinių statymas ar esamų statinių rekonstravimas, didinant jų aukštingumą ar apimtį, kurie, žiūrint iš senamiesčio gatvių ir aikščių, pagrindinių įvažiavimo traktų bei iš apžiūros vietų:

5.1. savo aukščiu, apimtimi ar išraiška nustelbtų senamiestyje ar jo apsaugos zonoje esantį saugomą kultūros paveldo objektą ar jų grupę, gamtines vertybes – senamiestį supančias kalvas;

5.2. trukdytų apžvelgti senamiestį ar jo apsaugos zonoje esantį saugomą kultūros paveldo objektą ar jų grupę;

5.3. ne mažiau kaip iki pusės aukščio užstotų senamiestyje ar jo apsaugos zonoje esančią kalvą;

5.4. keistų senamiesčio siluetą;

5.5. būtų matomi iš senamiesčio gatvių ir aikščių (šis reikalavimas netaikomas gatvių, ribojančių senamiestį, atveju).

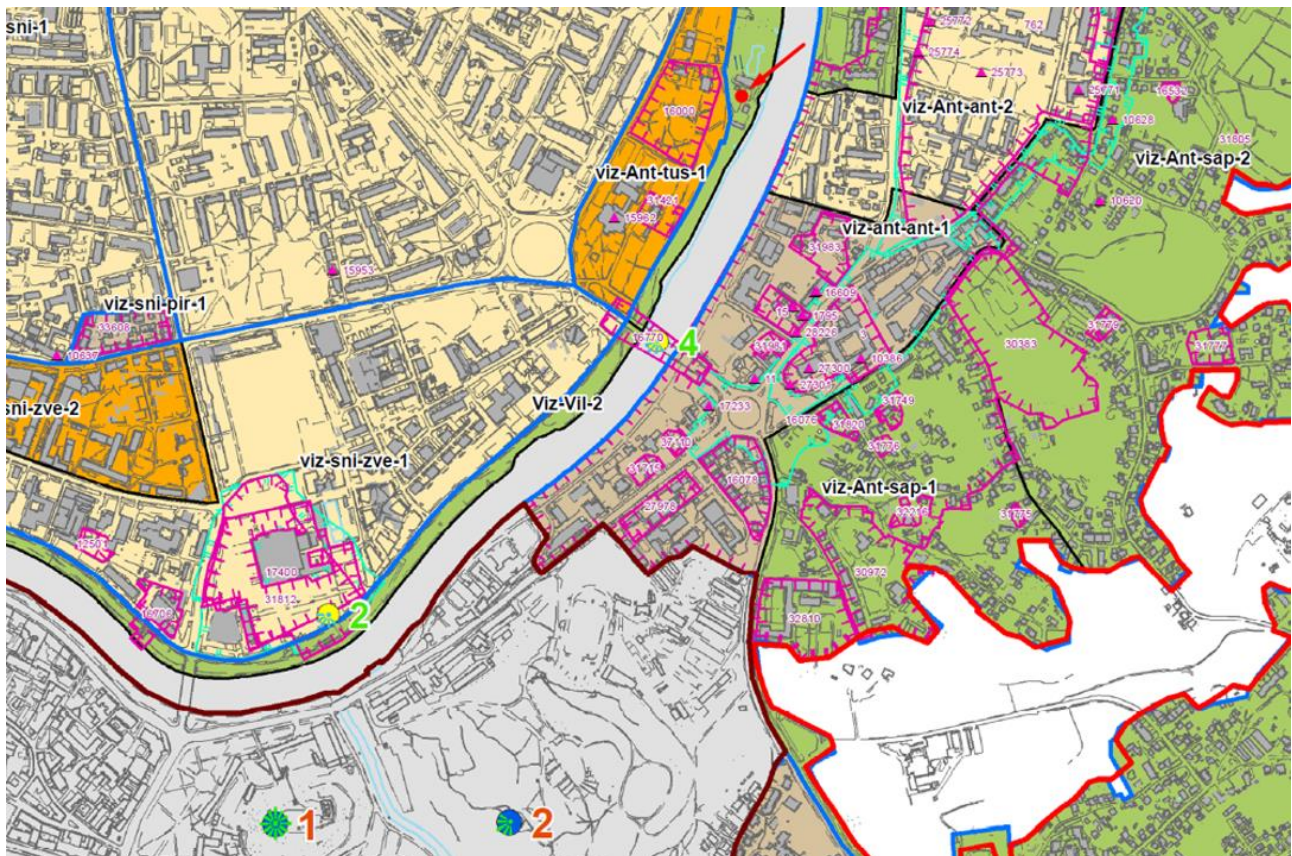
6. Planuojamas statyti statinys laikomas nustelbiančiu saugomą kultūros paveldo objektą ar jų grupę, jeigu, žiūrint iš apžiūros vietų:

6.1. bus iškilęs virš matomo saugomo kultūros paveldo objekto ar jų grupės;

6.2. bus matomas saugomo kultūros paveldo objekto ar jų grupės artimoje aplinkoje ir vizualiai savo apimtimi ar aukščiu konkuruos ar bus didesnis už saugomą kultūros paveldo objektą ar jų grupę.“

Kadangi tako lokacija yra žemiausioje šlaitų pakopoje, savo aukščiu nenustelbia už jo esančios kultūros paveldo objekto - Tuskulėnų dvaro sodybos ir Sovietų Sąjungos okupacinio režimo aukų memorialo komplekso rūmų (43370). Projekto sprendiniai neįtakoja ir toliau į pietus esančio ant aukštinės reljefo terasos įrengto Tuskulėnų dvaro sodybos ir Sovietų Sąjungos okupacinio režimo aukų memorialo komplekso koplyčios-kolumbariumo (43374).

DOKUMENTO ŽYMUO:	Lapas	Lapy	Laida
A164-IRK-PR-DPK-AR	10	12	0



Vaizdas nuo Gedimino klanas

Jvažiavimų į sklypą vieta

Detaliojo plano koregavime supaprastinta tvarka, paliekamas visi esami galiojančiu Tuskulėnų Rimties parko detaliojo plano, suplanuoti įvažiavimai. Projektuojamas vienas įvažiavimas į sklypą Adresu Žirmūnų g. 1P (kadastro Nr. 0101/0033:72) ir vienas įvažiavimas į kaimyninį Žirmūnų g. 1P sklypą (kadastro Nr. 0101/0033:83). Kiti susiekimo sprendiniai nekoreguojami.

Gaisrinės saugos sprendiniai

Vadovaujantis Gaisrinės saugos pagrindiniais reikalavimais (Žin., 2010, Nr. [146-7510](#)) ir Gaisrinės saugos

DOKUMENTO ŽYMUO:	Lapas	Lapy	Laida
A164-IRK-PR-DPK-AR	11	12	0

normos teritorijų planavimo dokumentams rengti (TAR, 2014-02-10 i. k. [2014-01364](#)) nuostatomis sklype numatoma:

1. Lauko gaisrinio vandentiekio vandens telkiniai (šaltiniai) gaisrui gesinti – Neries upė. Pastatams nustatomas 20 l/s vandens debitas gaisrui gesinti. Gesinimo trukmė - 2 valandos. Gaisro gesinimas užtikrinamas iš servituto S1.1 zonoje projektuojamo vandens paėmimo šulinio, kuris projektuojamas taip, kad bet kuriuo paros metu būtų užtikrinamas privažiavimas vandens paėmimui. Sprendinys tikslinamas techninio projekto rengimo metu.
2. Gaisrinės technikos privažiavimo keliai. Privažiavimui prie pastatų ir gaisrinių hidrantų naudojamos motorizuoto susisiekimo gatvės ir keliai. Automobilinėms kopėčioms pastatyti prie pastatų keliai neprojektuojami, nes pastatų aukščiausio aukšto grindų alt. neviršija 15 m. Privažiavimai prie pastatų ir gaisrinių hidrantų keliai numatomi ne siauresni kaip 3,5 m laisvo pravažiavimo pločio. Prie pastatų privažiavimas numatomas ne didesniu kaip 25 m atstumu. Kelių aukštis numatomas nemažesnis kaip 4,5 m. Aklakelių nenumatoma. Numatyta 12x12 m apsisukimo ir vandens paėmimo iš upės aikštelė prie valčių elingo. Tarp pastatų ir kelių gaisrų gesinimo ir gelbėjimo automobiliams privažiuoti nenumatoma sodinti medžių ar statyti kitų kliūčių. Aikštelės ir keliai gaisrų gesinimo ir gelbėjimo automobiliams privažiuoti numatomi visada laisvi (esant poreikiui projektuojami specialūs ženklai)
3. Gaisro plitimas į gretimus pastatus ribojamas:

Mažiausi priešgaisriniai atstumai nuo pastato ir kitos paskirties pastatų, priklausomai nuo ugniai atsparumo laipsnio pateikiami lentelėje:

Pastato atsparumo ugniai laipsnis	Atstumas, m, iki pastato, kurio ugniai atsparumo laipsnis yra		
	I	II	III
I	6	8	10

4. Atstumas iki artimiausios PGT. Artimiausia Valstybinės priešgaisrinės gelbėjimo valdybos komanda (VI-oji komanda, P.Vileišio g. 20a Vilnius) nuo projektuojamų pastatų nutolusi mažiau nei 2 km atstumu.

Sprendinių viešinimas

Vadovaujantis Teritorijų planavimo įstatymo 28 str. 9 dalimi informacija visuomenei apie šioje dalyje nurodytą kompleksinio teritorijų planavimo dokumento koregavimą skelbiama Vyriausybės nustatyta supaprastinta teritorijų planavimo dokumentų viešinimo procedūrų tvarka.