



TERITORIJOS TARP GABIJOS GATVĖS IR UKMERGĖS PLENTO DETALIOJO PLANO SPRENDINIŲ KOREGAVIMAS SKLYPE PERKŪNKIEMIO G. 22

Projekto Nr.

US-25-20

Planavimo organizatorius

**VILNIAUS MIESTO SAVIVALDYBĖS
ADMINISTRACIJA**

Konstitucijos pr. 3, LT-09608 Vilnius, tel. +370 5 211 2000.

Teritorijų planavimo dokumento rengėjas

UAB „VILNIAUS VYSTYMO KOMPANIJA“

Šeimyniškių g. 19B, LT-09200 Vilnius. Tel. +370 687 66 000.
Kodas Juridinių asmenų registre 120750163

Teritorijų planavimo lygmuo

VIETOVĖS

Teritorijų planavimo dokumento rūšis

**KOMPLEKSINIS TERITORIJŲ PLANAVIMO
DOKUMENTAS**

Planavimo proceso etapo stadija

SPRENDINIŲ KONKRETIZAVIMAS

Bylos (segtuvo) išleidimo data

2025-12-08



Pasirašančių asmenų pareigos:

Vardai, pavardės, kiti būtini duomenys:

Parašai:

Skyriaus vadovas (-ė)

MILDA ŽEKONYTĖ

Projekto vadovas (-ė)

GIEDRIUS BIRETA

Kvalifikaciją patvirtinančio dokumento
Tel. Nr. +370 385 39795

Nr. TPV 0067



TURINYS

1.	PARENGIAMOJI DALIS.....	3
2.	ESAMOJI BŪKLĖ	3
2.1.	Planuojamos teritorijos vieta ir analizė.....	3
2.2.	Galiojančių teritorijos planavimo dokumentų įtaka planuojamai teritorijai	6
2.3.	Teritorijos vystymo tendencijos.....	8
3.	SPRENDINIAI	8
3.1.	Teritorijos tvarkymo ir naudojimo reikalavimai.....	8
3.2.	Tekstiniai reglamentai.....	9
3.3.	TPD sprendinių atitikimas Vilniaus m. sav. teritorijos bendrojo plano sprendiniams	10
3.4.	Gaisrinė sauga	10
3.5.	Transportinė dalis.....	10
3.6.	Inžinerinė infrastruktūra	11
3.7.	Akustinis triukšmas ir oro tarša.....	13
4.	PRIEDAI	17
4.1.	Foto fiksacijos.....	17

1. PARENGIAMOJI DALIS

Teritorijų planavimo dokumentas: Teritorijos tarp Gabijos gatvės ir Ukmergės plento detaliojo plano sprendinių koregavimas sklype Perkūnkiemio g. 22.

Teritorijų planavimo dokumento numeris TPS Vartai: K-VT-13-25-1138.

Planavimo organizatorius: Vilniaus miesto savivaldybės administracijos direktorius, Konstitucijos pr. 3, LT-09601 Vilnius.

Teritorijų planavimo dokumento rengėjas: UAB „Vilniaus vystymo kompanija“, Šeimyniškių g. 19B, LT-09236 Vilnius.

Planavimo pagrindas: Vilniaus miesto savivaldybės administracijos direktoriaus 2025 m. rugpjūčio 21 d. įsakymas Nr. 30-2193/25.

Teritorijų planavimo dokumento uždaviniai: sklype Perkūnkiemio g. 22 (kadastro Nr. 0101/0100:1965) nustatyti visuomeninės paskirties teritorijos, bendrojo naudojimo (miestų, miestelių ir kaimų ar savivaldybių bendrojo naudojimo) teritorijos bei susisiekimo ir inžinerinių tinklų koridorių teritorijos žemės naudojimo būdus, esant poreikiui padalinti sklypą, planuojamoje teritorijoje nustatyti teritorijos naudojimo reglamentą vadovaujantis galiojančiais teisės aktais ir Vilniaus miesto savivaldybės teritorijos bendrojo plano sprendiniais.

SPAV reikalingumas: neatliekamas.

Detaliojo plano koncepcijos rengimas: nerengiama.

Planuojamai teritorijai taikomi teritorijų planavimo dokumentai:

- 1) Vilniaus miesto savivaldybės teritorijos bendrasis plano keitimas, TPD registracijos Nr. T00086338, patvirtintas Vilniaus miesto savivaldybės tarybos 2021 m. birželio 2 d. sprendimu Nr. 1-972;
- 2) Vilniaus miesto dviračių takų specialusis planas, TPD registracijos Nr. T00072197, patvirtintas Vilniaus miesto savivaldybės tarybos 2014 m. gegužės 28 d. sprendimu Nr. 1-1856, įsigaliojo 2014 m. liepos 11 d.;
- 3) Paviršinių nuotekų tvarkymo infrastruktūros plėtros specialusis planas, TPD registracijos Nr. T00074617, patvirtintas Vilniaus miesto savivaldybės tarybos 2014 m. gruodžio 3 d. sprendimu Nr. 1-2136;
- 4) Vilniaus miesto šilumos ūkio specialiojo plano keitimas, TPD registracijos Nr. T00095476, patvirtintas Vilniaus miesto savivaldybės tarybos 2025 m. kovo 6 d. sprendimu Nr. REG31610708;
- 5) Vilniaus miesto vandens telkinių slėnių apsaugos ir pritaikymo rekreacijai specialusis planas, TPD registracijos Nr. T00075982, patvirtintas Vilniaus miesto savivaldybės tarybos 2015 m. kovo 18 d. sprendimu Nr. 1-2285.

Išduotos planavimo sąlygos teritorijų planavimo dokumentui rengti:

- 1) Vilniaus miesto savivaldybės administracijos 2025-08-22 išduotos teritorijų planavimo sąlygos Nr. REG40392472;
- 2) Nacionalinės visuomenės sveikatos centro prie Sveikatos apsaugos ministerijos 2025-09-02 išduotos teritorijų planavimo sąlygos Nr. REG40896125;
- 3) Priešgaisrinės apsaugos ir gelbėjimo departamento prie Vidaus reikalų ministerijos 2025-11-06 išduotos teritorijų planavimo sąlygos Nr. REG44136244;
- 4) Viešosios įstaigos Transporto kompetencijų agentūros 2025-11-06 išduotos teritorijų planavimo sąlygos Nr. REG44153271;
- 5) Lietuvos kariuomenės 2025-08-28 išduotos teritorijų planavimo sąlygos Nr. REG40669726;
- 6) AB „Energijos skirstymo operatoriaus“ 2025-11-04 išduotos teritorijų planavimo sąlygos Nr. REG44046586;
- 7) UAB „Vilniaus apšvietimas“ 2025-11-05 išduotos teritorijų planavimo sąlygos Nr. REG44066470;
- 8) Telia Lietuva, AB 2025-11-06 išduotos teritorijų planavimo sąlygos Nr. REG44138239;
- 9) UAB „Grinda“ 2025-11-06 išduotos teritorijų planavimo sąlygos Nr. REG44175698;
- 10) AB „Miesto gijos“ 2025-11-05 išduotos teritorijų planavimo sąlygos Nr. REG44088606;
- 11) UAB „Vilniaus vandenys“ 2025-11-24 išduotos teritorijų planavimo sąlygos Nr. REG45114783.

2. ESAMOJI BŪKLĖ

2.1. Planuojamos teritorijos vieta ir analizė

Apie 0.9 ha planuojama teritorija yra Vilniaus miesto savivaldybėje, Pašilaičių seniūnijos centrinėje dalyje, Pavilnionių seniūnaitijos vakarinėje dalyje. Nagrinėjama teritorija – kvartalas, iš vakarinės pusės ribojamas D

kategorijos Perkūnkiemio g., iš šiaurinės – D kategorijos Eitminių g., iš rytų – D kategorijos Bieliūnų g., iš pietų – D kategorijos Leičių g. (**toliau – Nagrinėjama teritorija**). Planuojamos teritorijos ribos sutampa su esamo žemės sklypo, esančio adresu Perkūnkiemio g. 22, Vilniuje, kurio kadastro Nr. 0101/0100:1965 ribomis (**toliau – Planuojama teritorija, Sklypas**). Nagrinėjama teritorija susideda iš 7 kitos (KT) pagrindinės žemės naudojimo paskirties žemės sklypų. Nagrinėjamoje teritorijoje ir jos gretimoje aplinkoje dominuoja daugiabučių gyvenamųjų pastatų ir bendrabučių (G2), gyvenamosios teritorijos (daugiaaukščių ir aukštybinių gyvenamųjų namų statybos) (G2), komercinės paskirties objektų teritorijos (K), visuomeninės paskirties teritorijos (V), susisiekimo ir inžinerinių tinklų koridorių (I2) naudojimo būdų žemės sklypai.

Didesnioji Nagrinėjamos teritorijos dalies yra urbanizuota, yra pastatyti 9-10 aukštų gyvenamųjų daugiabučių kompleksai. Palei Ukmergės g., bei prie Vakarinio aplinkkelio ir Pavilnionių g. sankryžos, yra keletas 1-2 aukštų, tačiau didesnio užimamo ploto, prekybos centrų. Nagrinėjamos teritorijos pietrytinėje dalyje yra suprojektuotas lopšelio-darželio statinių kompleksas. Nagrinėjamos teritorijos tiek rytinė, tiek vakarinė dalys, tame tarpe ir Planuojama teritorija, kol kas yra neurbanizuotos (žiur. pav. 1 *Esamų pastatų aukščio schema*).

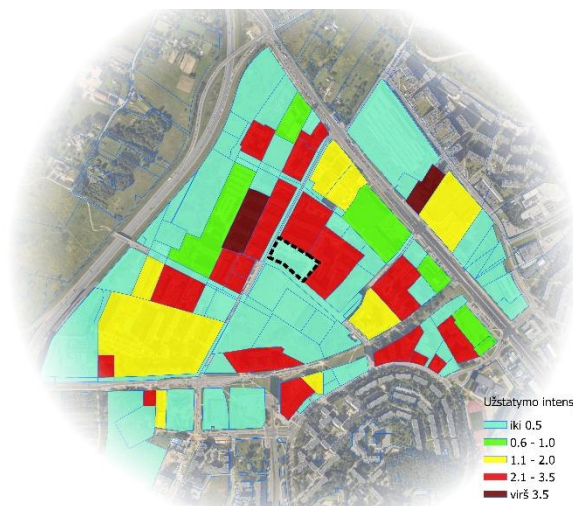


Pav. 1. *Esamų pastatų aukščio schema*

Tiek Nagrinėjamoje teritorijoje esamų daugiabučių, tiek esančių gretimoje aplinkoje, architektūra nėra išraiškinga – pastatai sutaptintais stogais, fasadai dengti įvairesnių spalvų fibrocementinėmis plokštėmis. Nagrinėjamoje teritorijoje urbanizuotų sklypų užstatymo tankis siekia iki 40 proc. sklypo ploto, prekybos centrų sklypų užstatymo tankis didesnis, ir siekia 60 proc. sklypo ploto (žiur. pav. 2 *Esamų sklypų tankio schema*). Atitinkamai sklypai, kuriuose yra esami daugiabučiai, yra didesnio užstatymo intensyvumo, siekiančio nuo 2 iki 3.5. Kiek išsiskiria nuo Planuojamos teritorijos esančių 9 aukštų daugiabučių kompleksas – nors jie pastatyti kompaktiškai, savo užstatymu beformuodami perimetrinį uždara kiemą, tačiau sklypo užstatymo tankis nesiekia 20 proc., o užstatymo intensyvumas lygus 1. Rodiklius iškreipia sklypo forma ir pastatų išdėstymas: pastatai išsidėstę sklypo pietinėje dalyje, o centrinė ir šiaurinė skirta antžeminei automobilių stovėjimo aikštelei, kuria, tikėtina, naudojasi ir gretimuose sklypuose esančių daugiabučių gyventojai. Sklypuose, kuriuose yra prekybos centrai, sklypų užstatymo intensyvumas neviršija 1 (žiur. pav. 3 *Esamų sklypų intensyvumo schema*).

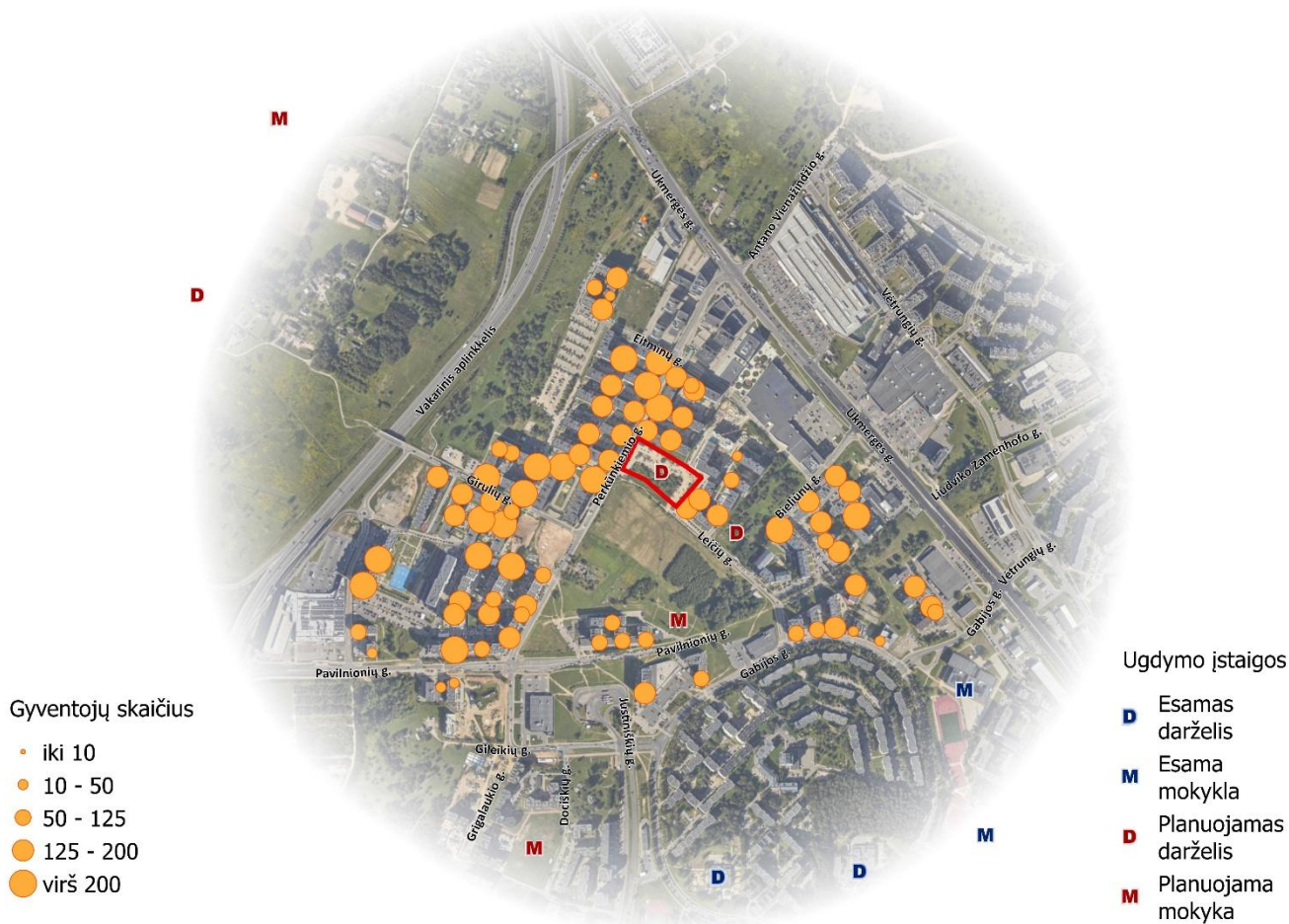


Pav. 2. Esamo sklypų tankio schema



Pav. 3. Esamo sklypų intensyvumo schema

Tarp Nagrinėjamos teritorijos šiaurinės ribos ir Ukmergės g. yra susiformavęs komercinės paskirties objektų kvartalas, kurio pusę užima prekybos centras. Kitoje Nagrinėjamos teritorijos aplinkoje, be esamų daugiabučių, yra dar neurbanizuotos ir dirvonuojančios teritorijos. Dalis Planuojamos teritorijos naudojama kaip automobilių stovėjimo aikštelė, nors kietoji danga neįrengta. Likusi Planuojamos teritorijos dalis apaugusi savaiminiais krūmais ir medžiais.



Pav. 4. Registruotų gyventojų ir ugdymo įstaigų schema

Šiuo metu Nagrinėjamoje teritorijoje yra apie 1900 registruotų gyventojų, o vertinant visą Perkūnkiemio kvartalą, ribojamą Vakariniu aplinkeliu, Ukmergės ir Pavilnionių gatvėmis – apie 12000 gyventojų. Šiuo metu nei Nagrinėjamoje teritorijoje, nei visame kvartale valstybinių vaikų ugdymo įstaigų nėra, yra įrengti keli privatūs vaikų darželiai. Kvartalo pietinėje dalyje, greta Pavilnionių g. planuojama naujos mokyklos statyba, o kvartalo centrinėje

dalyje, greta Leičių ir Bieliųjų g. sankryža – darželio statyba (žiūr. pav. 4 „*Registruotų gyventojų ir ugdymo įstaigų schema*“). Artimiausios esamos vaikų ugdymo įstaigos yra pastatytos piečiau Perkūnkiemio kvartalo, greta Gabijos g.: Vilniaus Gabijos gimnazija, Vilniaus Gabijos progimnazija, vaikų lopšeliai-darželiai „Vėjelis“ ir „Gabijėlė“.

Nagrinėjama teritorija yra ribojama D kategorijos Perkūnkiemio, Eitminių, Leičių ir Bieliūnų gatvėmis. Perkūnkiemio g. yra pilnai įrengta, Eitminių g. dalinai – joje nutiesta tik važiuojamoji dalis, nėra suformuoti pėsčiųjų takai. Didesnioji dalis Leičių g. yra įrengta, išskyrus ties Planuojamos teritorijos pietinę dalimi esančią atkarpą iki Perkūnkiemio g. Taip pat ir Bieliūnų g. didesnė dalis yra įrengta išskyrus atkarpą ties Nagrinėjamos teritorijos pietrytine dalį iki Leičių g. Nagrinėjama teritorija ribojančios esamos gatvės jungiasi su Ukmergės, Pavilnionių, Gabijos gatvėmis. Dėl neįrengtų gatvių atkarpų Nagrinėjama teritorija, kaip kvartalas, neturi pilnavertiškai funkcionuojančio gatvių tinklo, visam Perkūnkiemio kvartalui trūksta Pavilnionių gatvės atkarpos su Ukmergės g., Justiniškių g. atkarpos su Pavilnionių g. Nagrinėjamoje teritorijoje ir greta jos įrengtų dviračių takų nėra, eismas vykdomas bendroju srautu. Greta Nagrinėjamos teritorijos, tame tarpe ir greta Planuojamos teritorijos, esančia Perkūnkiemio g. kursuoja viešasis maršrutinis transportas, greta Planuojamos teritorijos esančioje Perkūnkiemio ir Leičių g. sankryžos yra įrengtos viešojo maršrutinio transporto sustojimo vietos. Nutiesus trūkstamą Pavilnionių g. dalį, viešasis transportas kursuotu ir ja, taip būtų padidintos susisiekimo galimybės.

Nagrinėjamoje teritorijoje valstybinės reikšmės miškų nėra, teritorija nepatenka į saugomas gamtines teritorijas ar jų apsaugos zonas (žiūr. priedą „04. _SCHEMOS.pdf“ 2 psl. „*Saugomų gamtinių teritorijų schema*“). Visa Planuojama teritorija yra tolygaus reljefo, svyruojančio 185 – 187 metrų virš jūros lygio ribose. Nagrinėjamos teritorijos didesniosios dalies reljefas pakankamai lygus, staigiau žemėjantis pietrytine kryptimi (žiūr. priedą „04. _SCHEMOS.pdf“ 3 psl. „*Planuojamos teritorijos aukščių schema*“). Apželdinimo požiūriu Nagrinėjama teritorija galima skirstyti į dvi dalis – neurbanizuotą, tame tarpe ir Planuojamą teritoriją, apaugusią savaiminiais menkaverčiais medžiais ir krūmais, bei naujai urbanizuotą, kurioje yra naujai pasodintų medžių ir krūmų. Planuojamos teritorijos šiaurinės vakarinėje dalyje auga naminė obelis, bei porą dygliuotųjų šaltalankių krūmų, kurie bendrai, dėl įvykusių gretimame sklype daugiabučio statybų, yra stipriai pažeisti – deformuoti kamienai, išvirtusios šaknys. Šiaurės centrinėje dalyje auga įvairios būklės kelių medžių grupė. Planuojamos teritorijos centrinėje dalyje yra susiformavęs savaiminis gluosnių šeimos genties atstovų sąžalynas. Platesnė esamų medžių analizė pateikiama želdinių inventORIZACINĖJE byloje (žiūr. priedą „*Želdinių inventORIZACIJA.pdf*“). Rengiant Sklypo sutvarkymo projektą reikalinga išnagrinėti esamų medžių perspektyvą tiek augimui, tiek integracijai į Sklypo želdinimo sistemą.

Nagrinėjamoje teritorijoje nekilnojamųjų kultūros paveldo objektų nėra, teritorija nepatenka į jų apsaugos zonas (žiūr. priedą „04. _SCHEMOS.pdf“ 1 psl. „*Nekilnojamųjų kultūros vertybių schema*“).

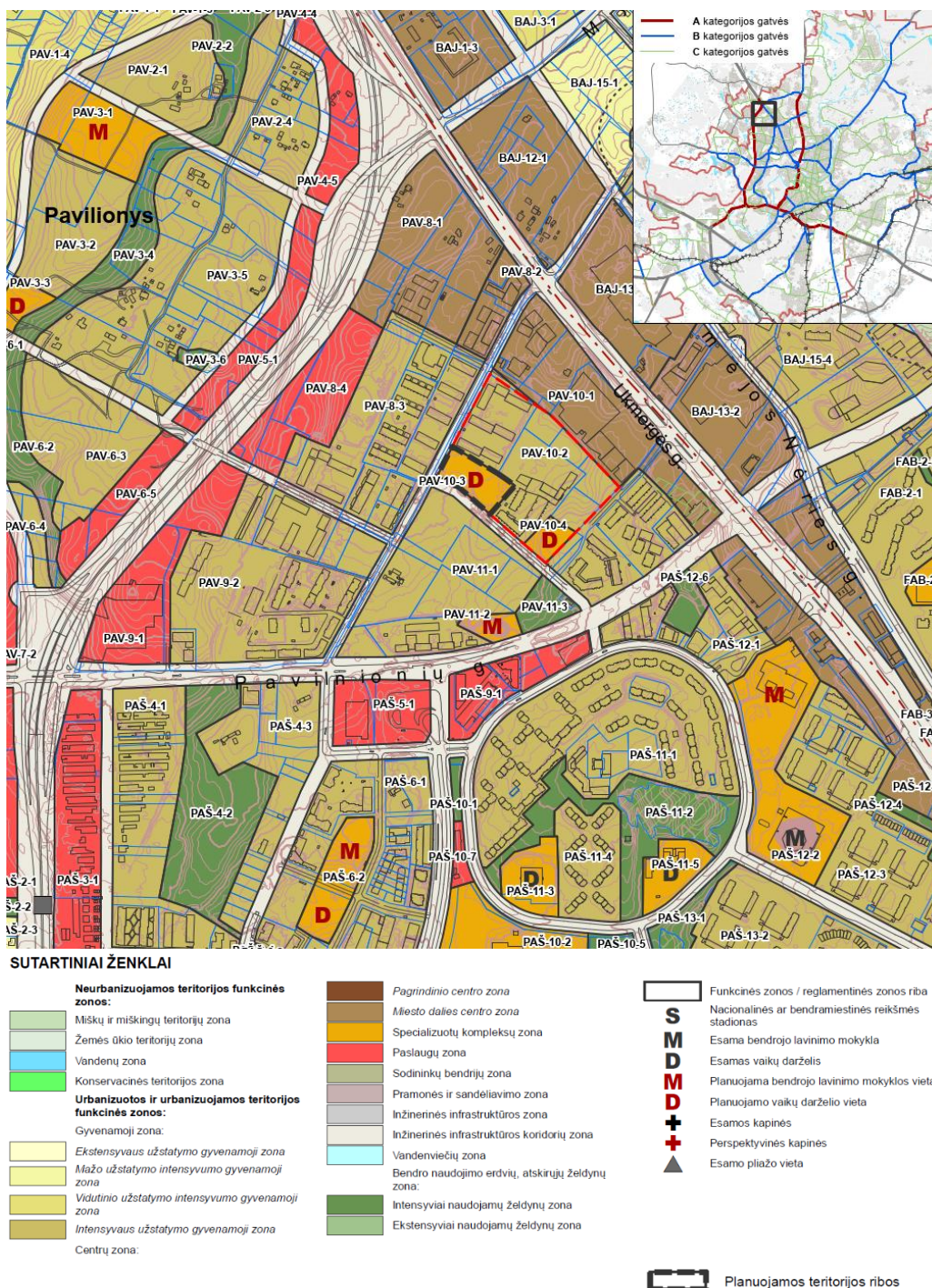
Planuojamoje teritorijoje centralizuotų inžinerinės infrastruktūros tinklų nėra. Greta Planuojamos teritorijos yra nutiesti centralizuoti elektros, viešųjų elektroninių ryšių, gatvių apšvietimo, vandentiekio, buitinių bei paviršinių nuotekų, šilumotiekio tinklai. Dujotiekio tinklai yra nutiesti greta Nagrinėjamos teritorijos rytinės dalies Bieliūnų gatve.

Planuojamoje teritorijoje ir greta jos esamų ar planuojamų skaitmeninio ryšio bazinių stočių nėra.

2.2. Galiojančių teritorijos planavimo dokumentų įtaka planuojamai teritorijai

2.2.1. Vilniaus miesto savivaldybės teritorijos bendrasis planas

Vilniaus miesto savivaldybės teritorijos bendrojo plano keitimo, patvirtinto Vilniaus miesto savivaldybės tarybos 2021 m. birželio 2 d. sprendimu Nr. 1-972 (toliau – **Bendrasis planas**), sprendimais Nagrinėjamoje teritorijoje suplanuota intensyvaus užstatymo gyvenamoji funkcinė zona Nr. PAV-10-2, bei specializuotų kompleksų funkcinės zonos Nr. PAV-10-4 ir PAV-10-3 – pastaroji sutampa su Planuojamos teritorijos ribomis. Intensyvaus užstatymo gyvenamojoje funkcinėje zonoje Nr. PAV-10-2 galima kita (KT) pagrindinė žemės naudojimo paskirtis, gyvenamosios teritorijos (GG), mišrios gyvenamosios teritorijos (GM), paslaugų teritorijos (PA), socialinės infrastruktūros teritorijos (SI) žemės naudojimo tipai, daugiabučių gyvenamųjų pastatų ir bendrabučių teritorijos (G2), komercinės paskirties objektų teritorijos (K), visuomeninės paskirties teritorijos (V), rekreacinės teritorijos (R), bendro naudojimo (miestų, miestelių ir kaimų ar savivaldybių bendro naudojimo) teritorijos (B), susisiekimo ir inžinerinių tinklų koridorių teritorijos (I2), atskirųjų želdynų teritorijos (E) žemės naudojimo būdai. Šiai funkcinėi zonai nustatytas 5 aukštų vyraujantis „foninis“ pastatų aukštis, 9 aukštų 35 metrų didžiausias leistinas pastatų aukštis, 40 proc. didžiausias leistinas sklypo užstatymo tankis, 1.2 didžiausias leistinas sklypo užstatymo intensyvumas. Specializuotų kompleksų funkcinėse zonose Nr. PAV-10-3 ir PAV-10-4 galima kita (KT) pagrindinė žemės naudojimo paskirtis, socialinės infrastruktūros teritorijos (SI) ir specializuotų kompleksų teritorijos (SK) žemės naudojimo tipas, visuomeninės paskirties teritorijos (V), bendro naudojimo (miestų, miestelių ir kaimų ar savivaldybių bendro naudojimo) teritorijos (B), susisiekimo ir inžinerinių tinklų koridorių teritorijos (I2) žemės naudojimo būdai. Šioms funkcinėms zonoms nustatytas 3 aukštų 12 metrų didžiausias leistinas pastatų aukštis, 40 proc. didžiausias leistinas sklypo užstatymo tankis, 0.8 didžiausias leistinas sklypo užstatymo intensyvumas, 40 proc. sąlyginis didžiausias nelaidžių dangų kiekis sklype. Šiose funkcinėse zonose galimi perimetrinio reguliariojo (uždaro plano kvartalai) (pr_u), perimetrinio reguliariojo (nepilnai uždari kvartalai) (pr_a) ir laisvo planavimo (lp) užstatymo tipai. Pasikeitus teisės aktams ir nebelikus Bendroju planu patvirtintų perimetrinių (pr_a, pr_u) užstatymo tipų, pastarieji tapatinami su jiems artimiausiu užstatymo tipu - perimetriniu užstatymo tipu (pr) (žiūr. pav. 2. „*Vilniaus miesto savivaldybės teritorijos bendrojo plano pagrindinio brėžinio ištrauka*“).



Pav. 2. Vilniaus miesto savivaldybės teritorijos bendrojo plano pagrindinio brėžinio ištrauka

Planuojamai teritorijai taikomas tekstinis reglamentas: 22:

22 – Teritorijoje yra esami ar numatomi statyti švietimo objektai (mokyklinio ir ikimokyklinio ugdymo įstaigos).

Vertinant Gamtinio karkaso schemas, Planuojamoje teritorijoje gamtinio karkaso elementų nėra, greta Planuojamos teritorijos esančiomis Perkūnkiemio ir Leičių gatvėmis yra pažymėtos struktūrinės žaliosios jungtys gatvių koridoriuose – gamtinio karkaso stiprinimo priemonė. Šios jungtys formuoja gamtinio karkaso tarpusavyje jungiantį tinklą. Nagrinėjamos teritorijos pietrytinė dalis patenka į gamtinio karkaso vietinės reikšmės migracijos koridorių (žiūr. priedą „02. _BP.pdf“ 2 psl. „Gamtinio karkaso schemas ištrauka“). Planuojamoje teritorijoje geomorfologinių gamtinio karkaso elementų nėra, Nagrinėjamos teritorijos pietrytinė dalis patenka į geomorfologinį gamtinio karkaso elementą – sausaslėnį (žiūr. priedą „02. _BP.pdf“ 3 psl. „Geomorfologinių gamtinio karkaso elementų schemas ištrauka“). Šiaurinė Nagrinėjamos teritorijos pusė nepatenka į žaliųjų plotų pasiekiamumo zoną,

Planuojamoje teritorijoje gyvenamųjų pastatų statyba nenumatoma, žaliųjų plotų pasiekiamumas nevertintas (žiūr. priedą „02. _BP.pdf“ 4 psl. „Žaliųjų plotų pasiekiamumo schemos ištrauka“).

Vertinant susisiekimo sistemos schemas, Nagrinėjama teritorija ribojama Bendrojo plano sprendiniais nežymėtomis D kategorijos gatvėmis, artimiausios aukštesnės nei D kategorijos gatvės yra esama B kategorijos Ukmergės gatvė su skiriamąja juosta, bei planuojama C kategorijos Pavilnionių g. (žiūr. priedą „02. _BP.pdf“ 5 psl. „Susisiekimo sistema. Gatvių kategorijų schemos ištrauka“). Visa Nagrinėjama teritorija patenka į esamo viešojo transporto aptarnaujamą teritoriją, greta jos esančioje Perkūnkiemio g. yra pažymėta esama viešojo transporto linija (žiūr. priedą „02. _BP.pdf“ 6 psl. „Susisiekimo sistema. Viešojo transporto maršrutinio tinklo plėtros schemos ištrauka“). Greta Nagrinėjamos teritorijos, tame tarpe ir Planuojamos teritorijos esančiomis Perkūnkiemio ir Leičių gatvėmis yra suplanuotas vietinės (F) kategorijos dviračių trasos. Šiaurinė Nagrinėjamos teritorijos dalis yra įtraukta į netranzitinę daugiaaukščio gyvenamojo rajono netranzitinę zoną (žiūr. priedą „02. _BP.pdf“ 7 psl. „Susisiekimo sistema. Dviračių takų tinklo schemos ištrauka“).

Vertinant socialinės infrastruktūros schemas, Nagrinėjamoje teritorijoje esančiose specializuotų kompleksų funkcinėse zonose, tame tarpe ir Planuojamoje teritorijoje, yra numatytos planuojamų vaikų darželių vietos (I prioritetas), piečiau Nagrinėjamos teritorijos, greta Pavilnionių g., yra numatytos planuojamos bendrojo lavinimo mokyklos vieta (I prioritetas) (žiūr. priedą „02. _BP.pdf“ 8 psl. „Socialinė infrastruktūra. Bendrojo lavinimo mokyklų pasiekiamumo schemos ištrauka“).

Kitais Bendrojo plano sprendiniais Nagrinėjamoje teritorijoje naujų sprendinių ar apribojimų nenumatoma.

2.2.2. Kiti teritorijų planavimo dokumentai, specialieji planai ir schemos

Teritorijos tarp Gabijos gatvės ir Ukmergės plento detaliojo plano keičiančio bendrojo plano sprendinius, patvirtinto Vilniaus miesto savivaldybės tarybos 2004 m. gruodžio 29 d. sprendimu Nr. 1-634 (**toliau – Galiojantis detalusis planas**), sprendiniais Planuojamai teritorijai buvo nustatytas visuomeninės teritorijos (V) ir daugiaaukštės gyvenamosios teritorijos (G3) žemės naudojimo būdai, nustatytas 1-9 aukštų, 36 metrų statinių aukštis, 50 proc. užstatymo tankis, 3.5 užstatymo intensyvumas. Planuojamoje teritorijoje buvo suplanuota 200 vietų darželio statybos vieta (žiūr. priedą „05. Galiojantis DP.pdf“).

Pagal Vilniaus miesto dviračių trasų specialųjį planą Nagrinėjamoje teritorijoje sprendiniai nesuplanuoti, piečiau jos esančioje Pavilnionių g. yra pažymėtai dviračių takų tinklo plėtros sprendiniai iki 2020 m (žiūr. priedo „04. _SCHEMOS.pdf“ 4 psl. „Vilniaus miesto dviračių takų specialusis planas“).

Pagal Paviršinių nuotekų tvarkymo infrastruktūros plėtros specialiuoju planu greta Nagrinėjamos teritorijos, tame tarpe ir Planuojamos teritorijos, vakarinės dalies esančioje Perkūnkiemio g. yra suplanuotas plėtojamas paviršinių nuotekų tinklas (žiūr. priedo „04. _SCHEMOS.pdf“ 5 psl. „Paviršinių nuotekų tvarkymo infrastruktūros plėtros specialusis planas“).

Pagal Vilniaus miesto šilumos ūkio specialiojo plano keitimo sprendinius Nagrinėjama teritorija, tame tarpe ir Planuojama teritorija, patenka į centralizuoto aprūpinimo šiluma tiekimo zoną (I), centralizuoto šilumos tiekimo kvartalo numeris 305. Greta Planuojamos teritorijos yra nutiesti centralizuoti šilumos tiekimo tinklai (žiūr. priedo „04. _SCHEMOS.pdf“ 6 psl. „Vilniaus miesto šilumos ūkio specialiojo plano keitimas“).

Pagal Vilniaus miesto vandens telkinių slėnių apsaugos ir pritaikymo rekreacijai specialųjį planą Nagrinėjama teritorija, tame tarpe ir Planuojama teritorija, nepatenka į specialiojo plano nagrinėjamą teritoriją, sprendiniai nenumatomi (žiūr. priedo „04. _SCHEMOS.pdf“ 7 psl. „Vilniaus miesto vandens telkinių slėnių apsaugos ir pritaikymo rekreacijai specialusis planas“).

2.3. Teritorijos vystymo tendencijos

Vertinant išanalizuotą Planuojamos teritorijos esamą būklę, gatvių tinklą ir gretimybes, bei Planuojamoje teritorijoje galiojančius teritorijų planavimo dokumentus ir schemas, siūloma detaliojo plano rengimo metu įgyvendinti planavimo darbų programoje nustatytus planavimo uždavinius.

3. SPRENDINIAI

3.1. Teritorijos tvarkymo ir naudojimo reikalavimai

Planuojamos teritorijos – esamas žemės sklypas, esantis adresu Perkūnkiemio g. 22, Vilniuje, kurio kadastro Nr. 0101/0100:1965 (**toliau – Sklypas**). Šio detaliojo plano koregavimo sprendiniais Sklypui nustatoma kita (KT) pagrindinė žemės naudojimo paskirtis, socialinės infrastruktūros teritorijos (SI) žemės naudojimo tipas, bendro naudojimo (miestų, miestelių ir kaimų ar savivaldybių bendro naudojimo) teritorijos (B), visuomeninės paskirties teritorijos (V) ir susisiekimo ir inžinerinių tinklų koridorių teritorijos (I2) žemės naudojimo būdai. Tvirtinant TPD, sprendime nustatomas TPD nurodytas prioritetas - pirmuoju įrašytas žemės sklypo naudojimo būdas (vienas konkretus žemės sklypo naudojimo būdas). Pagal teritorijos naudojimo tipą nurodytais žemės naudojimo būdais žemės sklypo ar jo dalies žemės naudojimo būdai keičiami savivaldybės mero ar jo įgalioto savivaldybės

administracijos direktoriaus sprendimu. Visuomenė informuoja Visuomenės informavimo, konsultavimo ir dalyvavimo priimant sprendimus dėl teritorijų planavimo nuostatų nustatyta tvarka.

Kaip prioritetinį žemės naudojimo būdą Sklypui parenkant visuomeninės paskirties teritorijų (V) žemės naudojimo būdą, Sklypui nustatomas 40 proc. didžiausias leistinas užstatymo tankis, 0.8 didžiausias leistinas užstatymo intensyvumas, 12 metrų, 3 aukštų didžiausias leistinas užstatymo aukštis. Kadangi statybos zona planuojama Sklypo rytinėje dalyje, o likusi dalis paliekama kaip neurbanizuota, Sklypui nustatomas laisvo planavimo pastatų užstatymo tipas. Neurbanizuota Sklypo dalis gali būti skirta viešajai erdvei įrengti. Šiam žemės naudojimo būdai nustatomas 50 proc. priklausomųjų želdynų ir želdinių teritorijos dalis. Sklype numatoma mokslo pastatų (vaikų darželio, lopšelio) statyba.

Kaip prioritetinį žemės naudojimo būdą Sklypui parenkant bendro naudojimo (miestų, miestelių ir kaimų ar savivaldybių bendro naudojimo) teritorijos (B) arba susisiekimo ir inžinerinių tinklų koridorių teritorijos (I2) žemės naudojimo būdą, statybos reglamentai nenustatomi. Bendro naudojimo (miestų, miestelių ir kaimų ar savivaldybių bendro naudojimo) teritorijos (B) žemės naudojimo būdo atveju Sklypui nustatomas 15 proc. priklausomųjų želdynų ir želdinių teritorijos dalis. Susisiekimo ir inžinerinių tinklų koridorių teritorijos (I2) žemės naudojimo būdo atveju priklausomųjų želdynų ir želdinių teritorijos dalis nenustatoma.

Sklypui taikomas 40 proc. didžiausias leistinas nelaidžių dangų procentas, kuriam netaikomos kompensacinės priemonės. Sklype planuojamas antžeminis automobilių stovėjimo būdas, automobilių stovėjimo aikštelės vieta parenkama techninio darbo projekto rengimo metu, įvertinus Sklype numatomų pastatų, pėsčiųjų takų išdėstymą, apželdinimą ir gretimybes. Automobilių stovėjimo aikštelė turi būti įrengiama vadovaujantis statybos techniniu reglamentu, higienos normomis ir kitais teisės aktais.

Sklype numatomas viešųjų erdvių įrengimas, tvarkomas jų prieinamumas, sodinami nauji medžiai. Sklypo rytinėje dalyje planuojama statybos zona vaikų lopšelio-darželio statybai. Projektuojamų pastatų išdėstymas, architektūra, medžiagų parinkimas sprendžiamas kitame projektavimo etape. Įvertinus greta Planuojamos teritorijos esamą didelio intensyvumo užstatymą, rekomenduojama tiek planuojamiems pastatams, tiek viešajai erdvei įrengti, parinkti medžiagas artimas gamtiniams motyvams.

Sklype numatomas pėsčiųjų takų įrengimas, kuriais gretimų daugiabučių gyventojai galės patogiau pasiekti Perkūnkiemio ir Leičių gatves. Sklype dviračių takų įrengimas nenumatomas.

Perkūnkiemio gatve kursuoja viešasis maršrutinis transportas, šioje gatvėje greta Sklypo yra įrengta stotelė.

Įgyvendinant detaliojo plano sprendinius, rengiant techninį darbo projektą, triukšmo lygis privalo atitikti Lietuvos higienos normos HN 33:2011 "Triukšmo ribiniai dydžiai gyvenamuosiuose ir visuomeninės paskirties pastatuose bei jų aplinkoje", Lietuvos higienos normos HN 121:2010 „Kvapo koncentracijos ribinė vertė gyvenamosios aplinkos ore“ reikalavimus, o nustačius galimą neigiamą poveikį, suprojektuoti ir realizuoti kompensacines, ar poveikį neutralizuojančias priemones. Techninio darbo projekto stadijoje, nustatant projektuojamų pastatų išdėstymą ir nustačius automobilių parkavimo poreikį, turi būti išlaikytas norminis atstumas nuo automobilių stovėjimo aikštelių iki esamų ir planuojamų pastatų.

Planuojamuose sklypuose ir greta jų radiotechninių objektų nėra ir naujų neplanuojama, todėl neigiamas poveikis gyvenamajai aplinkai nenumatomas.

Siekiant sumažinti klimato kaitos padarinius, įvertinti galimybes sklypuose vykdyti alternatyvių energijos šaltinių ir technologijų panaudojimą.

Vieta atliekų surinkimo (rūšiuojant) aikštei sklype įrengti turi būti numatyta techninio darbo projekto rengimo metu atsižvelgiant į projektuojamų pastatų ir privažiavimų prie jų išdėstymą, vadovaujantis galiojančiais teisės aktais ir higienos normomis.

Specialiųjų žemės naudojimo sąlygų įstatymu taikomi apribojimai žemės sklypui tikslinami, naikinami ar nustatomi nauji vadovaujantis Specialiųjų žemės naudojimo sąlygų įstatymo (priimtas Lietuvos Respublikos Seimo 2019-06-06 nutarimu Nr. XIII-2166) 2 skirsnio. Sklypams nustatomos specialiosios žemės naudojimo sąlygos: Aerodromų apsaugos zonos; Viešųjų ryšių tinklų elektroninių ryšių infrastruktūros apsaugos zonos; Elektros tinklų apsaugos zonos; Vandens tiekimo ir nuotekų, paviršinių nuotekų tvarkymo infrastruktūros apsaugos zonos; Šilumos perdavimo tinklų apsaugos zonos.

Planuojama teritorija patenka į Vilniaus aerodromo „E“ apsaugos zoną, esamiems statiniams nustatomoje statybos zonoje nustatoma pastatų ar statinių didžiausia leistina absoliutinė aukščio altitudė 199.0 m virš jūros lygio, kas neviršija VĮ Transporto kompetencijų agentūros nustatytos 281 metrų absoliutinės altitudės (aukščio), dėl ko esami ar numatomi nauji statiniai, nauji želdiniai neturės neigiamos įtakos aviacijai bei krašto apsaugai. Planuojamoje teritorijoje vėjo elektrinių statyba neplanuojama.

3.2. Tekstiniai reglamentai

1. Žemės sklypo valdytojas yra atsakingas už atliekų surinkimą, tvarkymą ir išvežimą iš jam priskirto žemės sklypo. Surinktos atliekos turi būti perduodamos Savivaldybės atliekų tvarkymo operatoriams. Techninio



projekto rengimo metu privalu numatyti atliekų surinkimo aikštelės vietą žemės sklype ar kitokį atliekų surinkimo organizavimo būdą.

2. Žemės sklype numatomas antžeminis automobilių saugojimo būdas. Automobilių stovėjimo aikštelė turi būti įrengiama vadovaujantis statybos techniniu reglamentu, higienos normomis ir kitais teisės aktais.
3. Planuojant statinius sklype turi būti išlaikomi gretimuose sklypuose esantiems ar statomiems pastatams atitinkamuose teisės aktuose tos paskirties pastatams nustatyti natūralaus apšvietimo reikalavimai.
4. Rengiant pastatų techninį projektą, projektuojant privažiavimus prie pastatų vadovautis "Gaisrinės saugos pagrindiniai reikalavimai" 2010.12.07 Nr. 1-338 aktualia redakcija.
5. Esant pastatų aukščiui didesniai nei 8.5 m, pastatas nuo sklypo ribos turi būti atitraukiamas po 0.5 m kiekvienam papildomam 1 m aukščiui. Šis atstumas gali būti mažinamas išlaikant insoliacijos, gaisrinės saugos ir k.t. reikalavimus ir gavus kaimyninio žemės sklypo savininko ar valdytojo sutikimą raštu.
6. Sklype esančių medžių kirtimas ir/ar persodinimas galimas techninio projekto stadijoje įvertinus pastatų ir kitų statinių išdėstymą ir atlikus papildomą medžių vertinimą vadovaujantis Lietuvos Respublikos Želdynų įstatymo, Kriterijų, kuriuos atitinkantys medžiai ir krūmai priskiriami saugotiniams želdiniams, Vilniaus miesto savivaldybės želdynų ir želdinių apsaugos taisyklų, kitų teisės aktų aktualiomis redakcijomis.
7. Tvirtinant TPD, sprendime nustatomas TPD nurodytas prioritetas - pirmuoju įrašytas žemės sklypo naudojimo būdas (vienas konkretus žemės sklypo naudojimo būdas). Pagal teritorijos naudojimo tipą nurodytais žemės naudojimo būdais žemės sklypo ar jo dalies žemės naudojimo būdai keičiami savivaldybės mero ar jo įgalioto savivaldybės administracijos direktoriaus sprendimu. Visuomenė informuoja Visuomenės informavimo, konsultavimo ir dalyvavimo priimančios sprendimus dėl teritorijų planavimo nuostatų nustatyta tvarka.

3.3. TPD sprendinių atitikimas Vilniaus m. sav. teritorijos bendrojo plano sprendiniams

Vilniaus miesto savivaldybės teritorijos bendrojo plano keitimo, patvirtinto Vilniaus miesto savivaldybės tarybos 2021 m. birželio 2 d. sprendimu Nr. 1-972, sprendiniais Planuojamoje teritorijoje yra nustatyta specializuoto komplekso funkcinė zona Nr. PAV-10-3. Detalesni Bendrojo plano sprendiniai pateikiami aiškinamojo rašto [2.2.1.](#) dalyje.

Detaliojo plano sprendiniais Sklypui nustatomi reglamentai tiek žemės naudojimo tipu, tiek žemės naudojimo būdais, tiek užstatymo reglamentais atitinka Bendrojo plano sprendinius. Bendruoju planu Sklype yra numatyta planuojamo vaikų darželio vieta (I prioritetas), detaliojo plano sprendiniais tam tikslui Sklype nustatomas visuomeninės paskirties teritorijų žemės naudojimo būdas, statybos zona ir riba, statybos reglamentai. Greta Sklypo dalis esančių teritorijų patenka į Bendruoju planu pažymėtas gyvenamąsias ir miesto centrų funkcines zonas, nepatenkančias į žaliųjų plotų pasiekiamumo zoną. Siekiant kompensuoti tai Sklype numatomas viešosios erdvės įrengimas su jos apželdinimu.

3.4. Gaisrinė sauga

Artimiausia aptarnavimo rajone esanti valstybinė priešgaisrinė gelbėjimo tarnyba yra Vilniaus APGV 3-oji komanda, adresu Ateities g. 17, Vilniuje, esanti ~3.5 km atstumu nuo Planuojamos teritorijos. Lauko gaisrų gesinimas numatomas nuo Leičių ir Perkūnkiemio g. esamų gaisrinių hidrantų. Esamų gaisrinių hidrantų išdėstymas parodytas Suvestiniame inžinerinės infrastruktūros brėžinyje ir Gaisrinių hidrantų pasiekiamumo schemeje. Rengiant pastatų techninius darbo projektus, esant poreikiui, numatyti gaisrinių gesinimo priemonių ir priešgaisrinių talpų įrengimą sklypo teritorijoje.

Planuojamoje teritorijoje planuojamų statyti statinių ugniai atsparumo laipsnis nustatomas statinio techninio projekto rengimo metu pagal numatomas naudoti medžiagas, nustatant ugniai atsparumo laipsnį pagal Priešgaisrinės apsaugos ir gelbėjimo departamento prie Vidaus reikalų ministerijos direktoriaus 2010 m. gruodžio 7 d. įsakymą Nr. 1-338 „Gaisrinės saugos pagrindiniai reikalavimai“. Nustačius statinio ugniai atsparumo laipsnį, tarp projektuojamų ir esamų statinių turi būti išlaikytas priešgaisrinis atstumas. Techninio projekto rengimo metu, esant poreikiui numatomas priešgaisrinis užtvarų įrengimas. Pastatus, privažiavimus prie jų, kitus statinius projektuoti vadovaujantis „Gaisrinės saugos pagrindiniai reikalavimai“ 2010-12-07 įsakymas Nr. 1-338 aktualia redakcija ir kitais teisės aktais.

3.5. Transportinė dalis

Sklypas ribojasi su D kategorijos Perkūnkiemio ir Leičių gatvėmis. Leičių g. atkarpa tarp Perkūnkiemio g. ir Leičių g. 9 pastato dar nėra įrengta, jai yra rengiamas *Leičių gatvės atkarpos nuo Perkūnkiemio gatvės iki žemės sklypo (kadastr. Nr. 0101/0100:1966) ribos statybos projektas*. Įvažiavimas į Sklypą numatomas jo šiaurės vakarinėje dalyje iš Perkūnkiemio g.

Sklype numatomas pėsčiųjų takų įrengimas, kuriais gretimų daugiabučių gyventojai galės patogiau pasiekti Perkūnkiemio ir Leičių gatves. Sklype dviračių takų įrengimas nenumatomas.

Sklype numatomas antžeminis automobilių stovėjimo būdas. Automobilių saugojimo būdas parenkamas techninio darbo projekto rengimo metu, įvertinus esamų pastatų ir kitų objektų gretimybes. Automobilių stovėjimo aikštelė turi būti įrengiama vadovaujantis statybos techniniu reglamentu, higienos normomis ir kitais teisės aktais.

3.6. Inžinerinė infrastruktūra

Naujai projektuojamiems inžinerinės infrastruktūros tinklams turi būti nustatomos specialiose žemės naudojimo sąlygose numatytos apsaugos zonos. Naujai projektuojamiems inžinerinės infrastruktūros tinklams, kertantiems privačius žemės sklypus, turi būti nustatyti servitutai. Urbanizuojami sklypai numatomi pajungti prie miesto centralizuotų tinklų.

Detalioju planu nustatomi inžinerinės infrastruktūros koridoriai, preliminarios inžinerinės infrastruktūros tinklų paklojimo vietos, kurios tikslinamos techninio darbo projekto rengimo metu. Sklypų pajungimui prie inžinerinės infrastruktūros tinklų būtina gauti prisijungimo sąlygas iš tinklus eksploatuojančių įmonių.

Esamiems ir planuojamiems tinklams bei įrenginiams galioja Specialiųjų žemės naudojimo sąlygų įstatymu (priimtas Lietuvos Respublikos Seimo 2019-06-06 nutarimu Nr. XIII-2166) nustatytos apsaugos zonos bei jose taikomi reikalavimai.

3.6.1. Vandens tiekiamas

Sklypas pajungiamas prie Perkūnkiemio g. esamo d200 mm skersmens vandentiekio. Tiksliai pajungimo vieta nustatoma techninio darbo projekto rengimo metu, tam tikslui būtina gauti prisijungimo sąlygas iš tinklus eksploatuojančios įmonės.

3.6.2. Buitinės nuotekos

Sklypas pajungiamas prie Perkūnkiemio g. esančio d400 mm skersmens buitinių nuotekų tinklo. Techninio darbo projekto rengimo metu turi būti įvertintas nuotekų siurblinės poreikis. Projektuojant nuotekų siurblinę vadovautis UAB „Vilniaus vandenys“ patvirtinta Technine politika, kurią galima rasti <http://www.vv.lt/partneriams/>. Tiksliai pajungimo vieta nustatoma techninio darbo projekto rengimo metu, tam tikslui būtina gauti prisijungimo sąlygas iš tinklus eksploatuojančios įmonės.

3.6.3. Paviršinės nuotekos

Vadovaujantis Paviršinių nuotekų tvarkymo reglamento (toliau – Reglamentas) 7 punkto reikalavimais, projektuojant paviršinių nuotekų sistemą pirmiausiai turi būti išnagrinėti ir taikomi paviršinių nuotekų susidarymą ir/ar surinkimą (vandeniui laidžių dangų ar švarių paviršių nuotekų sugerdinimo į gruntą įrenginių įrengimas), centralizuotai į aplinką išleidžiamų paviršinių nuotekų kiekį bei užterštumą mažinantys sprendimai. Nesant galimybės taikyti Reglamento 7 punkte nurodytas priemones, paviršinės nuotekos numatomos nukreipti į *Leičių gatvės atkarpos nuo Perkūnkiemio gatvės iki žemės sklypo (kadastr. Nr. 0101/0100:1966) ribos statybos projektu* suprojektuotą paviršinių nuotekų tinklą. Sklype techninio darbo projekto rengimo metu turi būti išnagrinėti ir taikomi paviršinių nuotekų susidarymą ir/ar surinkimą, įrengiant vandeniui laidžių dangų ar švarių paviršių nuotekų sugerdinimo į gruntą įrenginius, suprojektuoti ir įrengti paviršinių nuotekų debito reguliavimo įrenginiai, apribojantys momentinį į tinklus išleidžiamą paviršinių nuotekų debitą iki 10 % nuo sklype surinkto paviršinių nuotekų kiekio, bei užterštumą mažinantys techniniai sprendimai. Rengiant techninį projektą būtina vadovautis Paviršinių nuotekų tvarkymo reglamento ir statybos techninio reglamento STR 2.07.01:2003 „Vandentiekis ir nuotekų šalintuvas. Pastato inžinerinės sistemos. Lauko inžineriniai tinklai“ aktualių redakcijų reikalavimais, bei gauti prisijungimo sąlygas iš tinklus eksploatuojančios įmonės.

3.6.4. Elektros energijos teikimas

Sklypas pajungiamas nuo greta Perkūnkiemio g. 19 esančios modulinės transformatorinės MT-2291 žemos įtampos tinklais. Galimas ir kitas energijos tiekimo šaltinis, kuris, kaip ir tikslus pajungimo būdas, nustatomi techninio darbo projekto rengimo metu nustačius tikslus elektros energijos poreikius ir tam tikslui gavus prisijungimo sąlygas iš tinklus eksploatuojančios įmonės.

3.6.5. Elektroninių ryšių tinklai

Sklypas pajungiamas nuo Perkūnkiemio g. esančių ryšių tinklų. Tiksliai pajungimo vieta nustatoma techninio darbo projekto rengimo metu, tam tikslui būtina gauti prisijungimo sąlygas iš tinklus eksploatuojančios įmonės.

3.6.6. Šilumos tinklai

Pagal Vilniaus miesto šilumos ūkio specialiojo plano keitimo sprendinius Sklypas patenka į centralizuoto aprūpinimo šiluma tiekimo zoną (I). Šilumos tiekimo kvartalo numeris 305. Sklypas numatomas pajungti nuo Leičių g. esamo šilumotiekio. Tiksliai pajungimo vieta nustatoma techninio darbo projekto rengimo metu, tam tikslui būtina gauti prisijungimo sąlygas iš tinklus eksploatuojančios įmonės.



3.6.7. Gatvių apšvietimas

Perkūnkiemio g. bei Leičių g. įrengtoje atkarpoje yra esamas gatvių apšvietimas. Neįrengtoje Leičių g. atkarpoje tarp Perkūnkiemio g. ir Leičių g. 9, gatvių apšvietimas įrengiamas pagal *Leičių gatvės atkarpos nuo Perkūnkiemio gatvės iki žemės sklypo (kadastro Nr. 0101/0100:1966) ribos statybos projektą*.



3.7. Akustinis triukšmas ir oro tarša

Vertinant Vilniaus m. sav. triukšmo taršos schemas, pagrindinis triukšmo taršos šaltinis Planuojamoje teritorijoje ir greta jos yra autotransporto, kylančio nuo greta esančios Perkūnkiemio g., sukiamas triukšmas. Triukšmo taršos nuo geležinkelio transporto bei pramoninės veiklos zonų nefiksuojama. Vertinant akustinio triukšmo taršos schemas, ribinių normų viršijimo nefiksuojama. Techninio darbo projekto rengimo metu suplanavus konkretų pastatų išdėstymą, pastatų atitvaroms naudojamas medžiagas, numčius konkrečią jų naudojimo paskirtį, automobilių stovėjimo aikštelių išdėstymą bei kilus poreikiui ir atlikus akustinio triukšmo modeliavimą, esant akustinio triukšmo taršos viršijimui, privalu taikyti triukšmo taršą mažinančias priemones (akustines užtvaras, naudoti statybines medžiagas su padidinta triukšmo izoliacija), taikomas atitinkamos paskirties pastatams. Vertinant Aplinkos apsaugos agentūros internetinėje svetainėje pateiktas aplinkos oro taršos schemas, Planuojamoje teritorijoje ir greta jos, leistinos teršalų koncentracijų ore ribinės vertės nebus viršijamos.

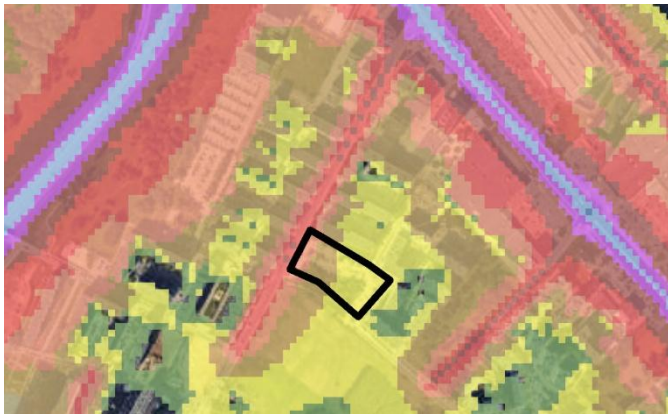
Didžiausi leidžiami triukšmo ribiniai dydžiai, naudojami triukšmo strateginio kartografavimo rezultatams įvertinti:

Objekto pavadinimas	L _{dvn} , dBA	L _{dienos} , dBA	L _{vakaro} , dBA	L _{nakties} , dBA
Gyvenamųjų pastatų (namų) ir visuomeninės paskirties pastatų (išskyrus maitinimo ir kultūros paskirties pastatus) aplinkoje, veikiamoje transporto sukeliama triukšmo	65	65	60	55

Aplinkos oro teršalų ribinės vertės taikytos vadovaujantis Lietuvos Respublikos Aplinkos ministro įsakymu „Dėl aplinkos oro užterštumo sieros dioksidu, azoto dioksidu, azoto oksidais, benzeno, anglies monoksidu, švinu, kietosiomis dalelėmis ir ozonu normų patvirtinimu“:

- azoto dioksido (NO₂) didžiausia 1 valandos koncentracijos ribinė vertė – 200 µm/m³, vidutinės metinės koncentracijos ribinė vertė - 40 µm/m³;
- kietųjų dalelių (KD10) didžiausia 24 valandų koncentracijos ribinė vertė – 50 µm/m³, vidutinės metinės koncentracijos ribinė vertė – 40 µm/m³, smulkiųjų kietųjų dalelių (KD2.5) vidutinės metinės koncentracijos ribinė vertė – 20 µm/m³;
- anglies monoksido (CO) maksimali 8 valandų slenksčio vidurkio koncentracijos ribinė vertė – 10 mg/m³;
- sieros dioksido (SO₂) didžiausia 1 valandos koncentracijos ribinė vertė – 350 µm/m³, vidutinės metinės koncentracijos ribinė vertė - 125 µm/m³;
- benzeno vidutinė metinė koncentracijos ribinė vertė – 5 µm/m³.

Triukšmo taršos schemos:

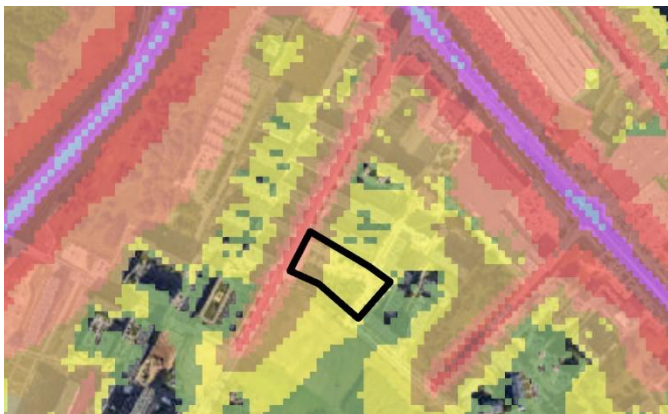


Triukšmo nuo autotransporto lygis (Ldiena)

Triukšmo lygis (dBA)



Planuojamos teritorijos ribos



Triukšmo nuo autotransporto lygis (Lvakaras)

Triukšmo lygis (dBA)



Planuojamos teritorijos ribos

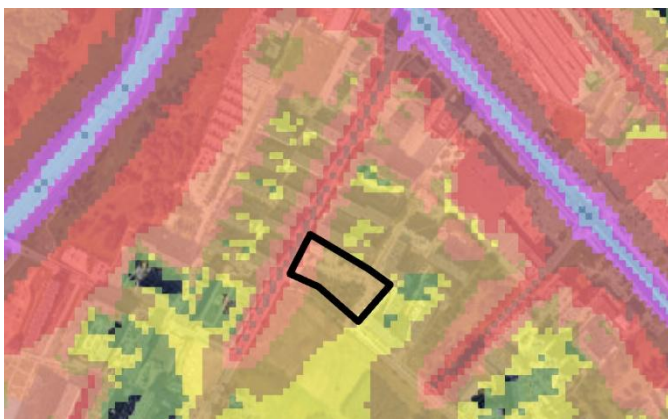


Triukšmo nuo autotransporto lygis (Lnaktis)

Triukšmo lygis (dBA)

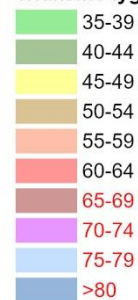


Planuojamos teritorijos ribos



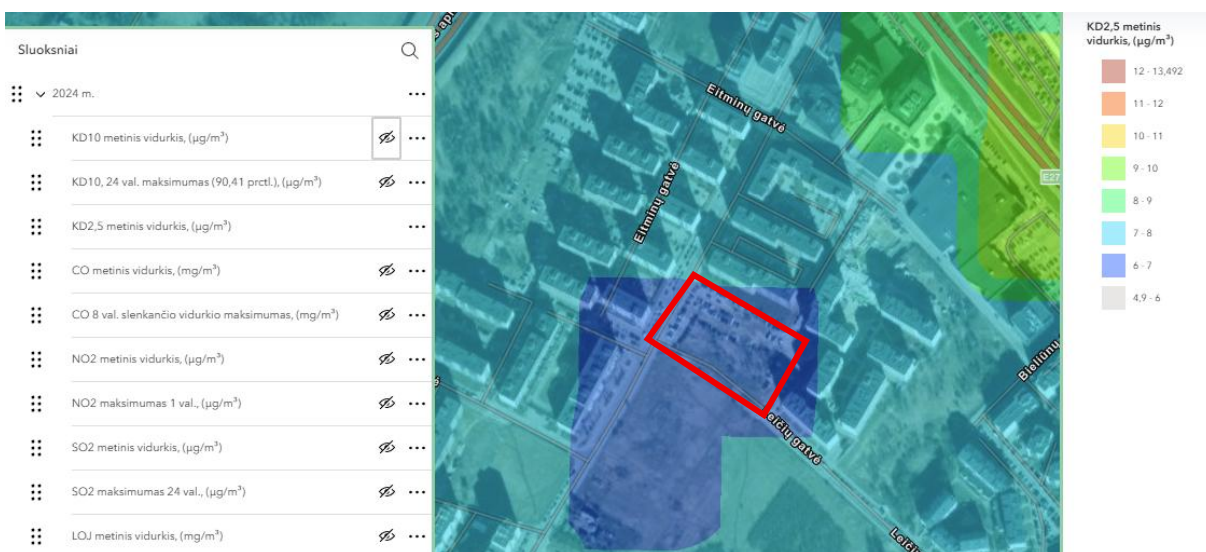
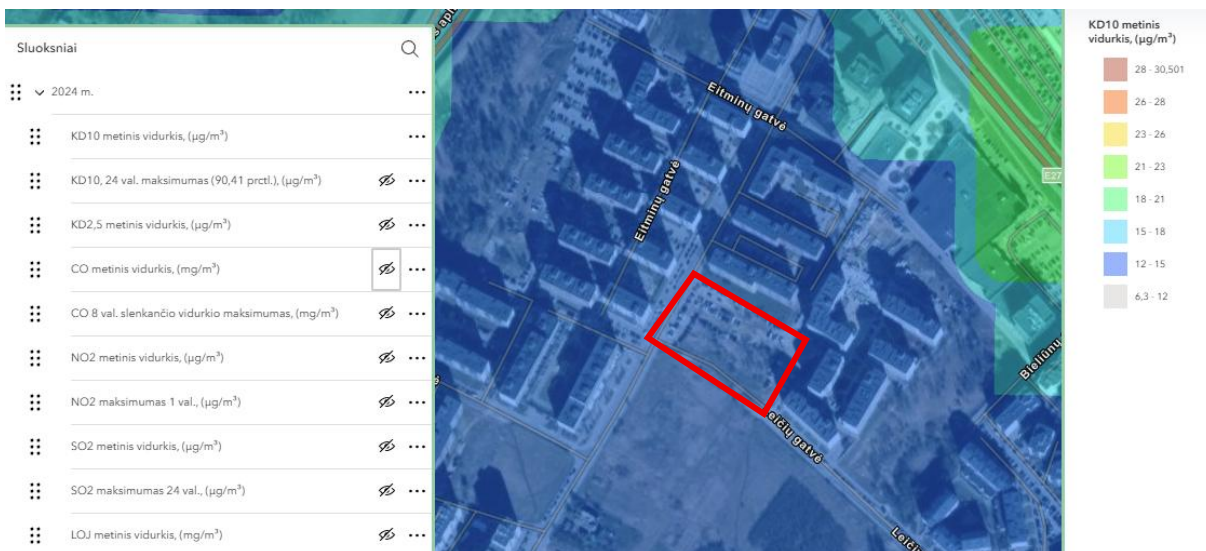
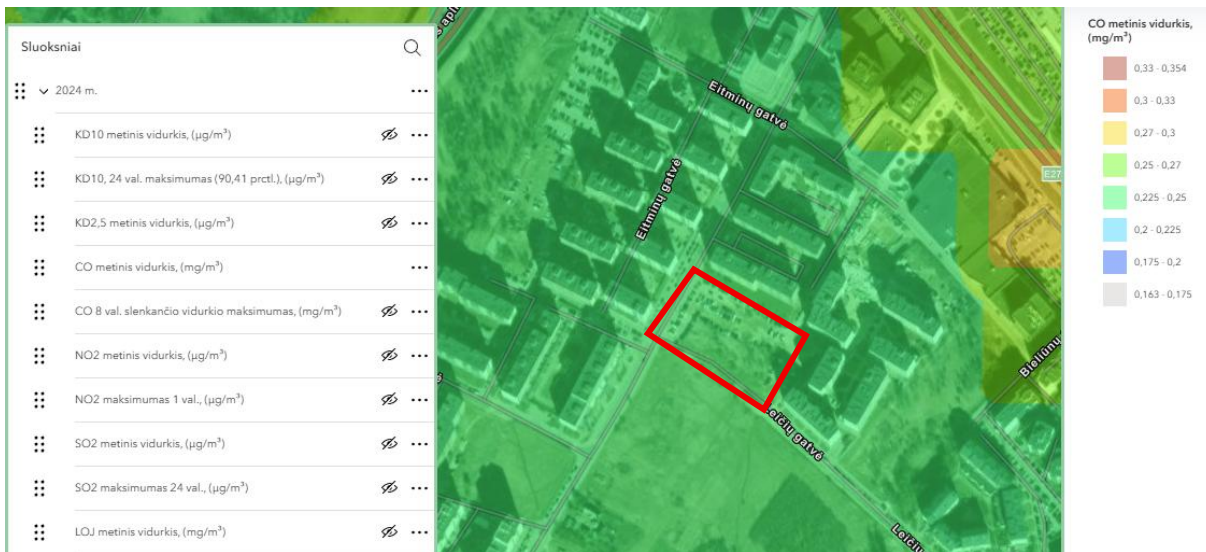
Triukšmo nuo autotransporto lygis (Ldvn)

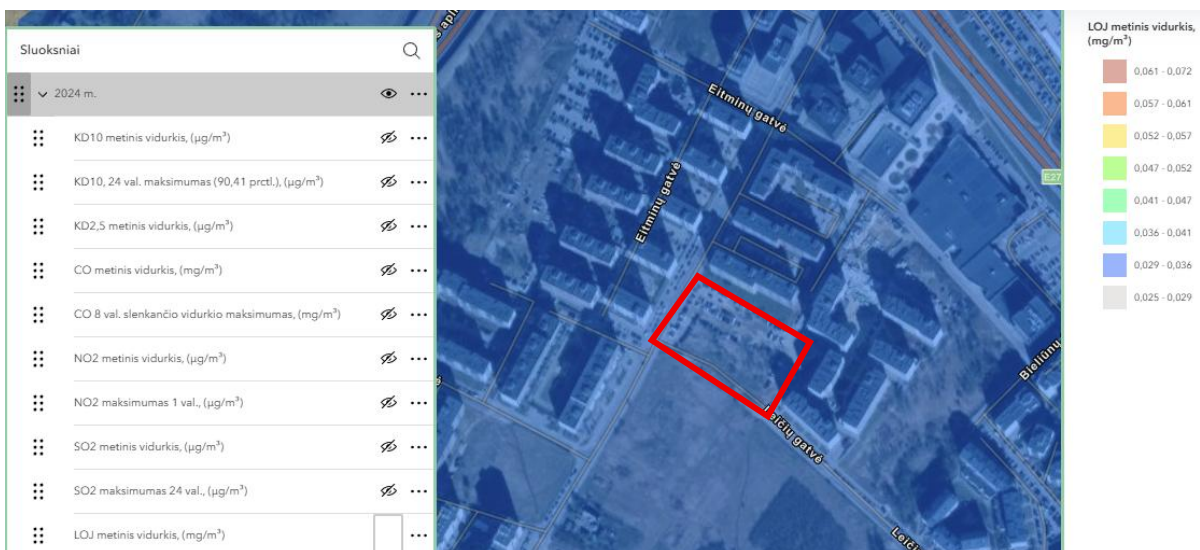
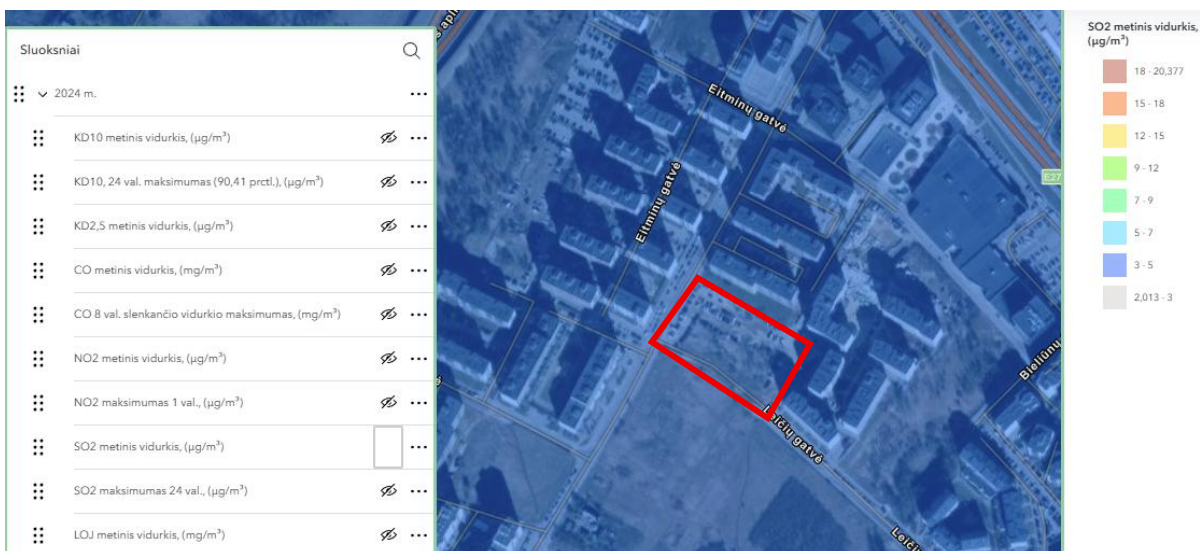
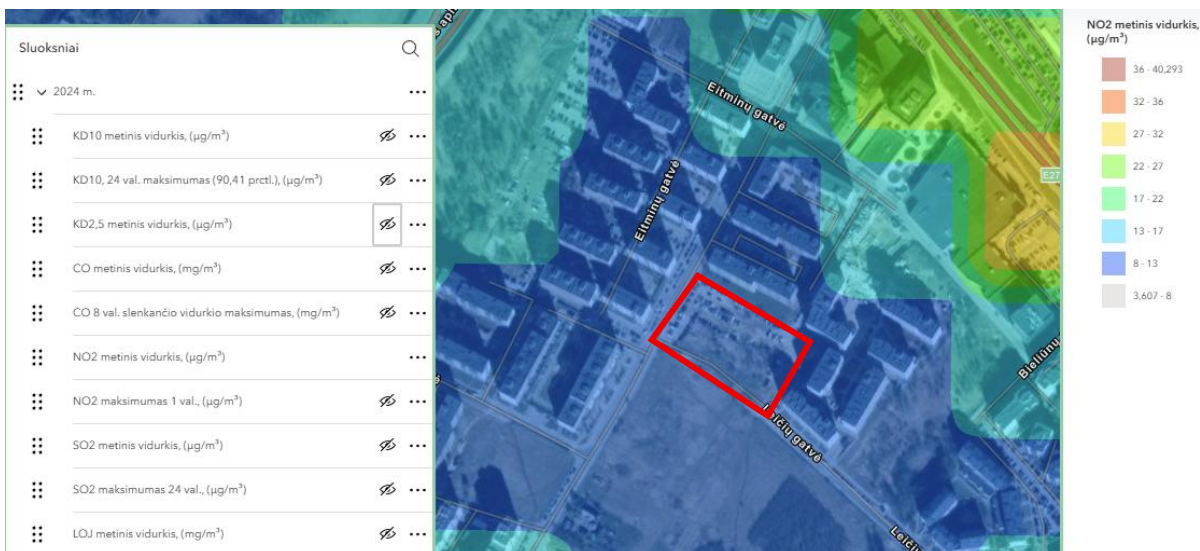
Triukšmo lygis (dBA)



Planuojamos teritorijos ribos

Oro taršos schemos:





4. PRIEDAI

4.1. Foto fiksacijos

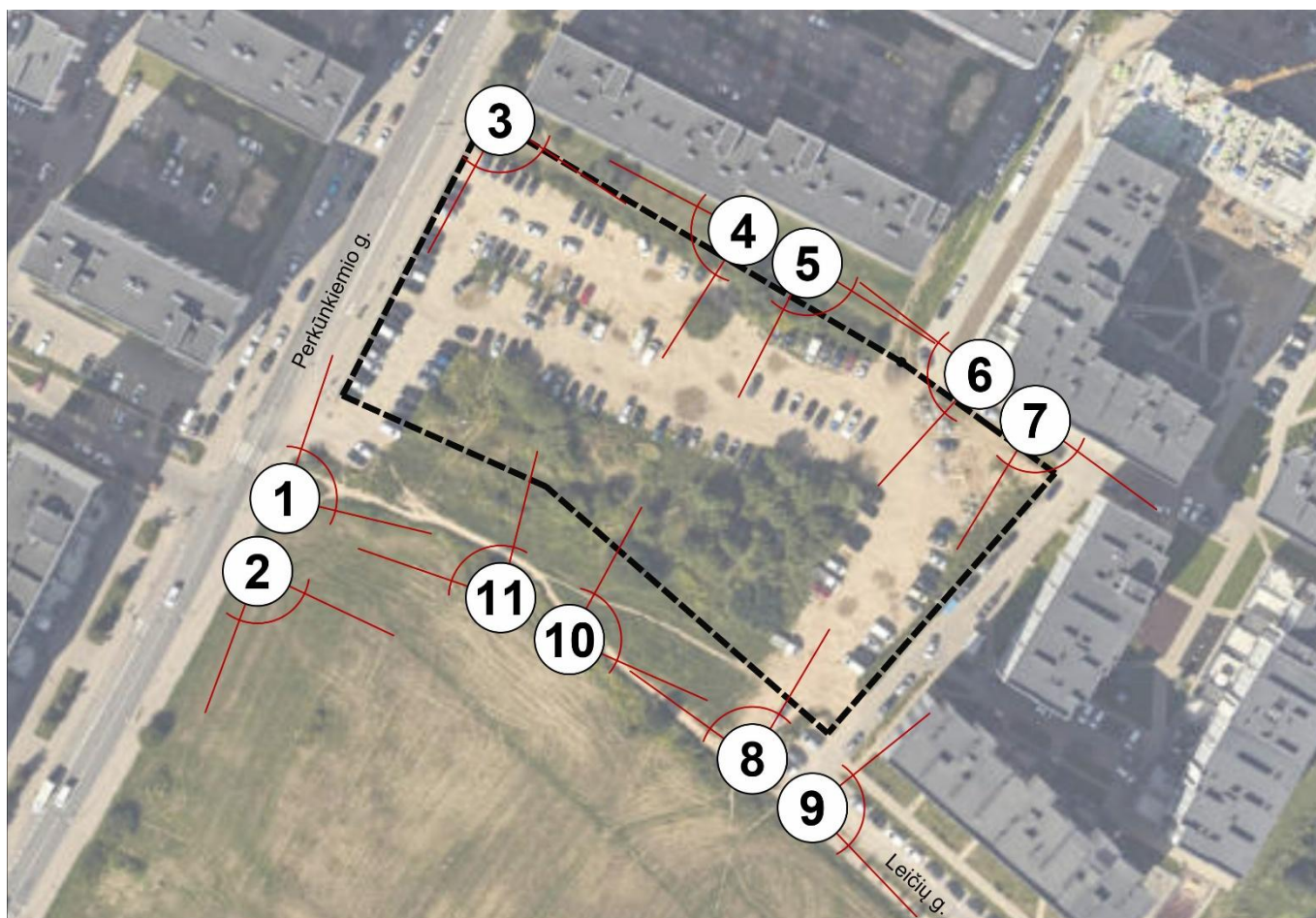


Foto fiksacijų schema



Foto fiksacija Nr. 1



Foto fiksacija Nr. 2



Foto fiksacija Nr. 3



Foto fiksacija Nr. 4



Foto fiksacija Nr. 5



Foto fiksacija Nr. 6



Foto fiksacija Nr. 7



Foto fiksacija Nr. 8



Foto fiksacija Nr. 9



Foto fiksacija Nr. 10

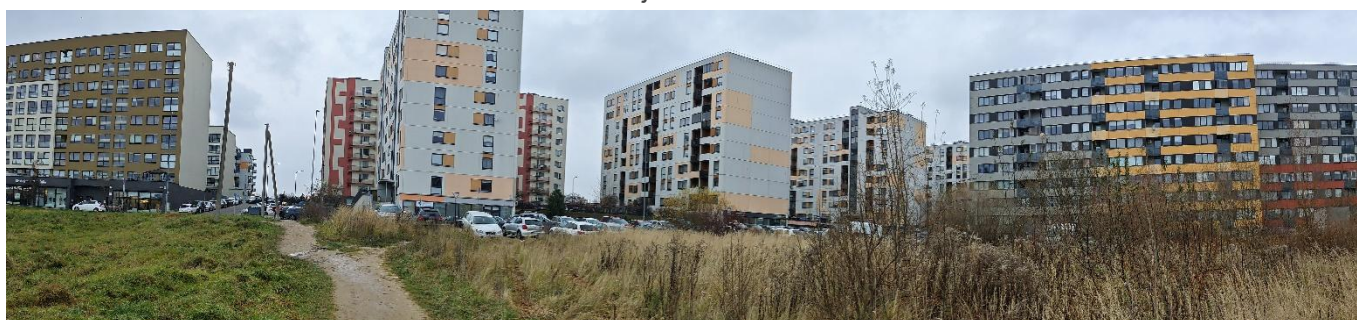


Foto fiksacija Nr. 11