

DETALIOJO PLANO SPRENDINIŲ AIŠKINAMASIS RAŠTAS

Numatomos ūkinės veiklos pobūdis planuojamos teritorijos ribose

Žemės sklype kad. Nr. 0101/0076:511 Unikalus Nr. 4400-1136-9605 (adresas Stasylių g.34):

Sklypo dalyje, kurioje nustatytas žemės naudojimo būdas - Pramonės ir sandėliavimo objektų teritorijos (7501 kv.m) planuojama suprojektuoti ir pastatyti:

Sandėliavimo paskirties pastatą su administracinėmis-buitinėmis patalpomis ir su atvira lauko aikštele statybinės technikos (autokranų) saugojimu.

Pastate numatomos patalpos technikos sandėliavimui, administracijai (apie 5 darbo vietas), darbuotojų (apie 12-16) buitiniams reikmėms.

Numatomi apytikslūs pastato parametrai:

Bendras plotas – 662,73 m²;

Statybinis tūris – 4432,00m³;

Aukštų skaičius – 2 (statinių aukštis apie 11 m.);

Energetinė klasė – A++.

Sklypo ribose numatoma įrengti vandens gręžinį ir vietinius valymo įrenginius darbuotojų ir administracijos buitiniams reikmėms.

Esamos gatvių raudonųjų linijų ribose:

Inžinerinės ir susisiekimo infrastruktūros įrengimas.

Laisvos valstybinės žemės dalyje:

Statinių statyba nenumatoma.

Planavimo tikslai – suplanuoti laisvą nesuformuotą valstybinę žemę, suformuoti sklypus, nustatyti naudojimo būdus, teritorijos naudojimo reglamentą, suplanuoti susisiekimo ir inžinerinę infrastruktūrą vadovaujantis galiojančiais teisės aktais ir Vilniaus miesto savivaldybės teritorijos bendrojo plano sprendiniais.

Papildomi planavimo uždaviniai:

- numatyti funkcinius bei kompozicinius ryšius su gretimomis teritorijomis;
- suformuoti optimalią urbanistinę struktūrą;
- nurodyti urbanistinių struktūrų, urbanistinių erdvių formavimo reikalavimus;
- nustatyti aprūpinimo inžineriniais tinklais būdus;
- numatyti pėsčiųjų, dviračių takų ryšių sistemą, kitas susisiekimo komunikacijas ir joms funkcionuoti reikalingų servitutų poreikį;
- išsaugoti kraštovaizdžio savitumą;
- numatyti bendro naudojimo intensyviai naudojamų želdynų zoną, teritorijas želdynų plėtrai, priemones jiems atkurti, esamų apsaugai ir naudojimui;
- prireikus, nurodyti nustatytas ir (ar) nustatyti konkrečias Specialiųjų žemės naudojimo sąlygų įstatyme nurodytas teritorijas, kuriose taikomos specialiosios žemės naudojimo sąlygos;
- vykdyti institucijų išduotose planavimo sąlygose nurodytus reikalavimus;
- pateikti papildomą informaciją, reikalingą detaliojo plano sprendiniams paaiškinti ir (ar) įgyvendinti.

TERITORIJOS TVARKYMO IR NAUDOJIMO REGLAMENTAI

Nustatant detaliojo plano sprendinius, vadovautasi galiojančiais aukštesnio lygmens teritorijų planavimo dokumentais, kitus teisės aktus reglamentuojančius sklypų tvarkymą, patvirtinta teritorijų planavimo progama ir institucijų išduotomis planavimo sąlygomis, sklypų valdytojų lūkesčius, reglamentuojant planuojamus sklypus, visuomenės teikiamus pasiūlymus.

Pagrindiniame brėžinyje sklypas pažymėtas Nr.1

Sklypo plotas - 9 000m²

Pagrindinės žemės naudojimo paskirtis – (KT) Kita;

Žemės sklypo naudojimo būdai – (P) Pramonės ir sandėliavimo objektų teritorijos, Rekreacinės teritorijos;

Leidžiamasis pastatų aukštis nuo žemės paviršiaus – iki 12m, nuo statinių statybos zonos esamo žemės paviršiaus vidutinės altitudės iki aukščiausios pastato konstrukcijos taško;

Leistina pastatų absoliutinė aukščio altitudė – iki 147,00m;

Leistinas pastatų aukštų skaičius – nuo 1 iki 3;

Leidžiamasis užstatymo tankis – 30%;

Leidžiamasis užstatymo tūrio tankis – 0,6;

Leidžiamasis užstatymo intensyvumas – 0,2;

Užstatymo tipas – **ko** (Pramonės ir infrastruktūros įmonių kompleksai);

Priklausomųjų želdynų ir želdinių teritorijų dalys - 38%;

Leistinos statinių paskirtys sklype – sandėliavimo pastatai;

Automobilių parkavimo būdas – sklypo ribose antžeminis;

Sąlyginis didžiausias nelaidžių dangų kiekis sklype 50% (viršijus nurodytą kiekį, techniniame projekte numatyti kompensacines priemones);

Sklypui taikomas Vilniaus miesto Bendrojo plano tekstinio reglamento punktai:

Nr.32- Gamtinio karkaso nuostatų reikalavimai – ribojantys leidžiamą užstatymo tankį;

Nr.33- Šlaitų apsaugos ir tvarkymo reglamentas – nustatant viršutinės šlaito briaunos 25m pločio paribio juostą, kurioje draudžiamas užstatymas;

Sklypui taikomos reglamentinės zonos:

Reglamentinės zona - sklypo dalies Nr. 1.1

Sklypo dalies plotas – 7501m²

Žemės sklypo naudojimo būdai – (P) Pramonės ir sandėliavimo objektų

Leidžiamasis pastatų aukštis nuo žemės paviršiaus – iki 12m, nuo statinių statybos zonos esamo žemės paviršiaus vidutinės altitudės iki aukščiausios pastato konstrukcijos taško;

Leistina pastatų absoliutinė aukščio altitudė – iki 147,00m;

Leistinas pastatų aukštų skaičius – 3;

Leidžiamasis užstatymo tankis – 25%

Leidžiamasis užstatymo tūrio tankis – 0,7;

Leidžiamasis užstatymo intensyvumas – 0,15;

Užstatymo tipas – **ko** (Pramonės ir infrastruktūros įmonių kompleksai);

Priklausomųjų želdynų – iki 20%;

Reglamentinės zona - sklypo dalies Nr. 1.2

Sklypo dalies plotas – 1499m²

Žemės sklypo dalies naudojimo būdai – (R) Rekreacinės teritorijos;

Priklausomųjų želdynų – iki 30%;

Sklypui taikomos specialiosios žemės naudojimo sąlygos:

- Kultūros paveldo objektų ir vietovių teritorijos, jų apsaugos zonos (V skyrius, pirmas skirsnis);
- Aerodromo apsaugos zonos (III skyrius, pirmasis skirsnis);
- Elektros tinklų apsaugos zonos (III skyrius, ketvirtasis skirsnis).

Pastatų šildymo reglamentas: zona konkurencinė. Nauji vartotojai patys pasirenka jiems labiausiai tinkamą aprūpinimo šiluma būdą.

Pagrindiniame brėžinyje sklypas pažymėtas Nr.2

Sklypo plotas – 1 271 m²

Pagrindinės žemės naudojimo paskirtis – (KT) Kita;

Teritorijos naudojimo tipas – BZ (bendro naudojimo erdvių; želdynų teritorija);

Žemės sklypo dalies naudojimo būdai – (E) Atskirųjų želdynų teritorijos;

Teritorijai taikomos specialiosios žemės naudojimo sąlygos:

- Kultūros paveldo objektų ir vietovių teritorijos, jų apsaugos zonos (V skyrius, pirmas skirsnis);
- Aerodromo apsaugos zonos (III skyrius, pirmasis skirsnis).

Pagrindiniame brėžinyje teritorija pažymėta Nr.3

Sklypo plotas – 690 m²

Pagrindinės žemės naudojimo paskirtis – (KT) Kita;

Žemės sklypo naudojimo būdai – (I2) Susisiekimo ir inžinerinių tinklų koridorių teritorijos;

Statinių paskirtys -Susisiekimo komunikacijos ir inžineriniai tinklai;

Sklypui taikomos specialiosios žemės naudojimo sąlygos:

- Kultūros paveldo objektų ir vietovių teritorijos, jų apsaugos zonos (V skyrius, pirmas skirsnis);
- Aerodromo apsaugos zonos (III skyrius, pirmasis skirsnis).

Pagrindiniame brėžinyje teritorija pažymėta Nr.4

Sklypo plotas – 1974 m²

Pagrindinės žemės naudojimo paskirtis – (KT) Kita;

Žemės sklypo naudojimo būdai – (I2) Susisiekimo ir inžinerinių tinklų koridorių teritorijos;

Statinių paskirtys -Susisiekimo komunikacijos ir inžineriniai tinklai;

Sklypui taikomos specialiosios žemės naudojimo sąlygos:

- Aerodromo apsaugos zonos (III skyrius, pirmasis skirsnis);
- Elektros tinklų apsaugos zonos (III skyrius, ketvirtasis skirsnis);
- Skirstomųjų dujotiekių apsaugos zonos (III skyrius, šeštasis skirsnis);
- Elektroninių ryšių tinklų elektroninių ryšių infrastruktūros apsaugos zonos (III skyrius, vienuoliktas skirsnis);

Pagrindiniame brėžinyje teritorija pažymėta Nr.5

Sklypo plotas – 5099 m²

Pagrindinės žemės naudojimo paskirtis – (KT) Kita;

Žemės sklypo naudojimo būdai – (I2) Susisiekimo ir inžinerinių tinklų koridorių teritorijos;

Statinių paskirtys -Susisiekimo komunikacijos ir inžineriniai tinklai;

Sklypui taikomos specialiosios žemės naudojimo sąlygos:

- Aerodromo apsaugos zonos (III skyrius, pirmasis skirsnis);
- Elektros tinklų apsaugos zonos (III skyrius, ketvirtasis skirsnis);
- Skirstomųjų dujotiekių apsaugos zonos (III skyrius, šeštasis skirsnis);
- Elektroninių ryšių tinklų elektroninių ryšių infrastruktūros apsaugos zonos (III skyrius, vienuoliktas skirsnis);

-Magistralinių dujotiekių vietovės klasių teritorijos (III skyrius, septintasis skirsnis);

Sklypai taikomas Vilniaus miesto Bendrojo plano tekstinio reglamento punktai:

Nr.15 - Sklypo dalis patenka į MD 1 vietovės klasės teritorijas, kuriose yra taikomi užstatymo normatyvai, nurodyti Įrengimo ir plėtros taisyklėse. Aptariamoje 1 vietovės klasės teritorijos dalyje didžiausias leistinas užstatymo pastatais tankis jau yra pasiektas;

Negavus MD savininko rašytinio pritarimo projektinei dokumentacijai, o tais atvejais, kai pagal teisės aktus tokia dokumentacija SŽNSĮ 34 p. 1 d., Magistralinio dujotiekio įrengimo ir plėtros taisyklių 18 p. nurodytai veiklai (veiksmams) nėra privaloma ir nėra rengiama, – MD savininko rašytinio sutikimo, MD vietovės klasių teritorijose yra draudžiama projektuoti ir statyti bet kokius naujus statinius ar įrengti įrenginius, juos rekonstruoti, taip pat projektuoti ir atlikti statinių bei įrenginių remonto arba griovimo darbus (išskyrus tuos remonto, griovimo darbus, kurie numatomi už MD apsaugos zonos ribų), nustatyti ar keisti žemės sklypų pagrindinę žemės naudojimo paskirtį ir / ar būdą, formuoti naujus ar pertvarkyti esamus žemės sklypus, planuoti teritorijas bei vykdyti kitą, aukščiau paminėtuose teisės aktuose nurodytą veiklą (veiksmus).

Pastabos:

- 1. Privalomas automobilių parkavimas numatomas sklypo ribose, vadovaujantis STR 2.06.04:2014 "Gatvės ir vietinės reikšmės keliai. Bendrieji reikalavimai";*
- 2. Techninio projekto stadijoje atstumai nuo statinių iki sklypo ribos turi būti nustatomi pagal STR 1.05.01:2017(4.4.14) priedo reikalavimus. Aukštesniems kaip 8,5m. statiniams, statomiems 3m. ir didesniu atstumu nuo sklypo ribos, šis atstumas didinamas 0,5 m kiekvienam papildomam statinio aukščio metrui. Atstumas iki sklypo ribos nustatomas nuo kiekvienos skirtingą aukštį turinčios statinio dalies. Šiame punkte nurodyti atstumai gali būti mažinami gavus besiribojančio žemės sklypo savininko ar valstybinės žemės valdytojo rašytinį sutikimą;*
- 3. Projektuojant techninio projekto stadijoje būtina užtikrinti gaisrinės technikos privažiavimus ir laikytis "Gaisrinės saugos pagrindiniai reikalavimai". Konkretūs priešgaisriniai atstumai tarp pastatų reikalavimai ir taikymo sąlygos turi būti įgyvendinami vadovaujantis galiojančiais gaisrinę saugą reglamentuojančių teisės aktų ir normų reikalavimais, rengiant statinių techninius projektus. Prie pastatų ir inžinerinių statinių pagal visą jų ilgį turi būti užtikrintas priešgaisrinis automobilių privažiavimas: iš vienos pusės – kai pastato ar inžinerinio statinio plotis ne didesnis kaip 18 m ir iš dviejų pusių – kai plotis didesnis kaip 18 m;*
- 4. Inžinerinių tinklų iškėlimas, rekonstravimas ar nauja statyba, planuojamo užstatymo prijungimas prie esamų centralizuotų miesto inžinerinių tinklų sprendžiamas techninio projekto stadijoje;*
- 5. Rengiant techninį projektą būtina užtikrinti buitinių atliekų konteinerių aikštelių išdėstymą sklype, projektuojant bei išlaikant atstumus pagal galiojančius teisės aktus bei reglamentus. Antrinių žaliavų atliekos turi būti rūšiuojamos ir tvarkomos, vadovaujantis "Atliekų tvarkymo taisyklėmis";*
- 6. Rekomenduojami erdvinės sąrangos kūrimo principai sklypo sutvarkymui: pastatų sklype vietas numatyti įvertinus transporto judėjimo ir stovėjimo vietų išdėstymą sklype;*
- 7. Norminių želdynų išdėstymas reglamentiniame Pramonės ir sandėliavimo objektų teritorijos sklypo dalyje, vadovaujantis STR 2.03.02:2005 "Gamybės, pramonės ir sandėliavimo statinių sklypų tvarkymas", akcentuojant - rekreacijos paskirties zonos apželdinimas, įrengiant poilsio aikštes darbuotojams.*

Detaliojo plano sprendiniuose numatyti funkcinius ryšiai su gretimomis teritorijomis, numatomi užstatymo parametrai atitinką esamą urbanistinę struktūrą bei urbanistinių erdvių formavimo reikalavimus, formuojant pramonės ir infrastruktūros įmonių kompleksams būdingą užstatymo morfotipą, nulemtą technologinių procesų su uždara teritorija. Detaliojo plano sprendiniuose numatyta pėsčiųjų, dviračių takų ryšių sistema atitinka įprastai gyventojų naudojamas kryptis bei

bendramiestinius poreikius. Detaliojo plano sprendiniai išsaugo kraštovaizdžio savitumą atsižvelgiant į nustatytus žemės naudojimo būdus ir santykį su esamomis želdynų sistemomis. Urbanistiniu požiūriu detaliojo plano sprendiniai esamą kraštovaizdžio situaciją įtakos, bet nustatyti reikšmingai nepakeis, neigiamos įtakos neturės. Naujai planuojamo pastato tūris, apimtimi ir architektūrine išraiška privalo darniai derėti aplinkoje. Rengiant techninį projektą, vadovautis LR architektūros įstatymo 11 str. išvardintais architektūros kokybės kriterijais. Užstatymo rodikliai (UI, UT, pastatų aukščio ir kt.) šlaituose ir jų 50m pločio paribių zonose nustatyti atsižvelgus į inžinerinių-geologinių tyrimų išvadas, vizualinio poveikio miestovaizdžiui vertinimą.

Detalusis planas parengtas vadovaujantis Lietuvos Respublikos Teritorijų planavimo įstatymu, kitais įstatymais ir poįstatyminiais aktais, normatyviniais dokumentais. Projektas atitinka aplinkosauginius, higieninius ir priešgaisrinius reikalavimus. Detalų planą keisti ar jo sprendinius koreguoti galima tik Teritorijų planavimo įstatyme numatyta tvarka.

Teritorijų planavimo dokumento sprendiniai nesudaro prielaidų pažeisti trečiųjų asmenų teisių ir teisėtų interesų.

SPRENDINIŲ VERTINIMAS SUSISIEKIMO INFRASTRUKTŪROS ASPEKTU

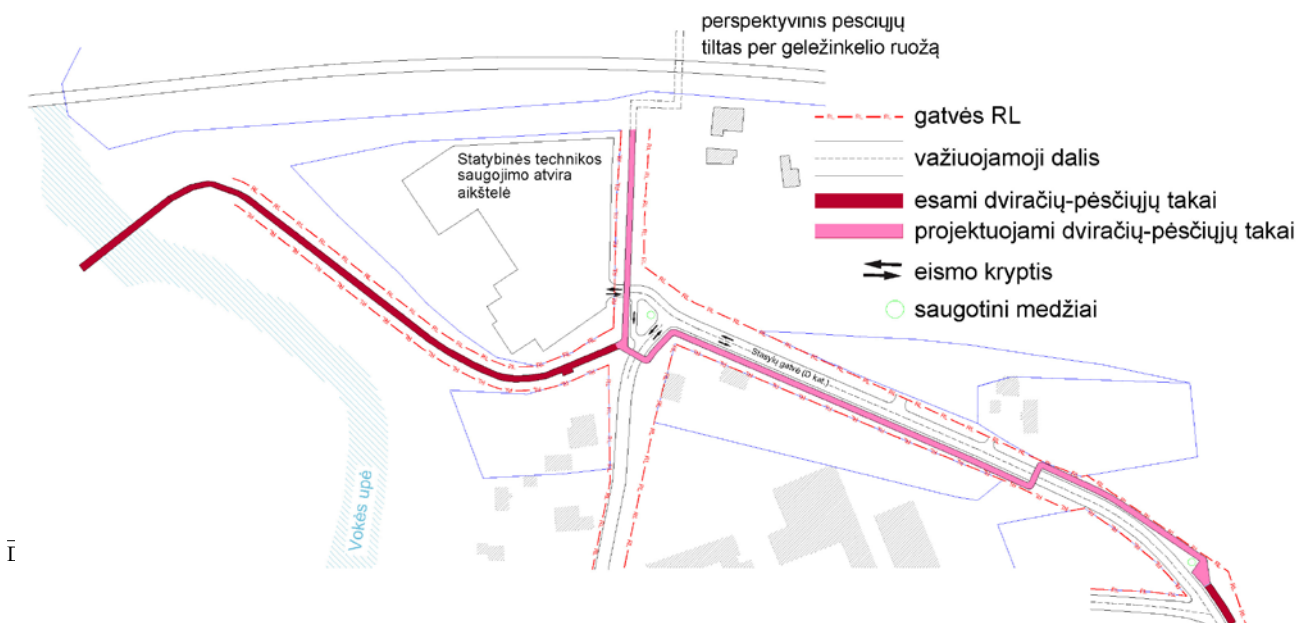
Sprendinių grafinė dalis pateikta atskiru brėžiniu “Susisiekimo ir inžinerinės infrastruktūros brėžinys”. Susisiekimo sprendinių brėžinys rekomendacinio pobūdžio. Susisiekimo sprendiniai rekomendacinio pobūdžio. Susisiekimo infrastruktūros parametrai nustatomi rengiant techninius darbo projektus. Sprendiniai nustatyti įvertinus esamus pėsčiųjų, dviratininkų ir autotransporto ryšius per planuojamos teritorijos ribas. Sprendiniais nustatyti atskiri žemės sklypai su naudojimo būdu – (I2) Susisiekimo ir inžinerinių tinklų koridorių teritorijos;

- Stasylių g. raudonosios linijos (sklypas Nr. 5) D kategorija, parametrai tarp RL nuo 12 iki 18m pločio;
- esamo dviračių-pėsčiųjų tako raudonosios linijos (sklypas Nr.3) E kategorija, nemotorizuoto eismo;
- planuojamos teritorijos dalis nuo įvažiavimo į žemės sklypą Nr.1 iki DP ribos šiaurinėje pusėje dviračių-pėsčiųjų tako raudonosios linijos (sklypas Nr.4) E kategorija, nemotorizuoto eismo.

Detaliojo plano sprendiniai numato galimybes per planuojamos teritorijos dalį sujungti tam pritaikytomis dangomis esamus dviračių-pėsčiųjų takus, išlaikant tuos pačius pločio parametrus, nuo Stasylių g. įrengto dviračių-pėsčiųjų tako (2,50m) iki prie sklypo Stasylių g. 34 įrengto dviračių-pėsčiųjų tako (2,50m).

Taip pat vertinat perspektyvoje numatomą pėsčiųjų tiltą per geležinkelio ruožą, numatoma galimybė tako įrengimui šia kryptimi.

Stasylių g. raudonosios



Jvažiavimas/išvažiavimas į sklypą adresu Stasylių g, 34 planuojamas iš Stasylių g. (D kat.) artimoje esamos jvažiavimo situacijos padėtyje.

Planuojamoje teritorijoje nustatomas automobilių parkavimas planuojamų sklypų ribose, atitinkantis STR2.06.04:2014 „Gatvės ir vietinės reikšmės keliai. Bendrieji reikalavimai“ normatyvinius reikalavimus ir yra sprendžiamas statinių statybos projektų stadijoje.

*Vadovaujantis Viešoji įstaiga Transporto kompetencijų agentūra, išduotomis teritorijų planavimo sąlygomis **2025-04-14 Nr. REG33886137**, ir Lietuvos kariuomenės išduotomis teritorijų planavimo sąlygomis **2025-04-07 Nr. REG33530886**, planuojama teritorija (žemės sklypai) patenka į Vilniaus aerodromo apsaugos zonas (zoną "E"). Planuojamiems žemės sklypams, kriuose numatoma statinių statyba, nustatomos specialiosios žemės naudojimo sąlygos: 165. Aerodromo apsaugos zonos (III skyrius, pirmasis skirsnis). Pagal planuojamoje teritorijoje detaliojo plano sprendinius statinių, kartu su visais ant jų sumontuotais įrenginiais absoliutus aukštis (altitudė) neviršija 281 metrų. Apsaugos zonoje E – nenumatoma statyti ir (ar) rekonstruoti statinius ir įrengti įrenginius, kurių aukštis aerodromo žemiausio KTT slenksčio altitudės atžvilgiu yra 100 metrų ir didesnis. Vadovaujantis karinių radiolokatorių apsaugos zonos žemėlapiu duomenimis, planuojamoje teritorijoje nenumatomi vėjo elektrinių (aukštų statinių) statyba. Sprendiniai nepablogina Vilniaus mieste esančių Krašto apsaugos ministerijos ir Lietuvos kariuomenės dalinių valdomų ir naudojamų teritorijų naudojimo ir funkcionavimo sąlygų krašto apsaugos tikslams skirtose teritorijose.*

SPRENDINIŲ VERTINIMAS GAISRINĖS SAUGOS ASPEKTU

*Gaisrinės saugos aspektu detaliojo plano korektūros sprendiniai parengti vadovaujantis teritorijų planavimo sąlygomis **2025-04-09 Nr. REG33655081**, išduotomis Priešgaisrinės apsaugos ir gelbėjimo departamento prie Vidaus reikalų ministerijos. Rengiant teritorijų planavimo dokumentą vadovautasi Gaisrinės saugos normomis teritorijų planavimo dokumentams rengti (patvirtintos Lietuvos Respublikos aplinkos ministro ir Priešgaisrinės apsaugos ir gelbėjimo departamento prie Vidaus reikalų ministerijos direktoriaus 2013 m. gruodžio 31 d. įsakymu Nr. D1-995/1-312), Nr. XIII-2166, Specialiųjų žemės naudojimo sąlygų įstatymu.*

Teritorijų planavimo dokumente įvertinta:

- priešgaisrinių gelbėjimo pajėgų padalinių dislokacija planuojamos teritorijos atžvilgiu;*
- numatomų kelių gaisrų gesinimo ir gelbėjimo automobiliams privažiuoti prie statinių išdėstymas;*
- gaisrų plitimo ribojimas į gretimus sklypus;*
- esamas/numatomas užstatymas planuojamoje teritorijoje.*

Artimiausia Vilniaus APGV 5 – oji komanda (adresu Kirtimų g. 37, Vilnius) nutolusi nuo planuojamos teritorijos apie 2,0 km atstumu. Atvykimo laikas apie 5 min.

Prie planuojamų statinių sklypuose yra galimybė privažiuoti iš Stasylių g.

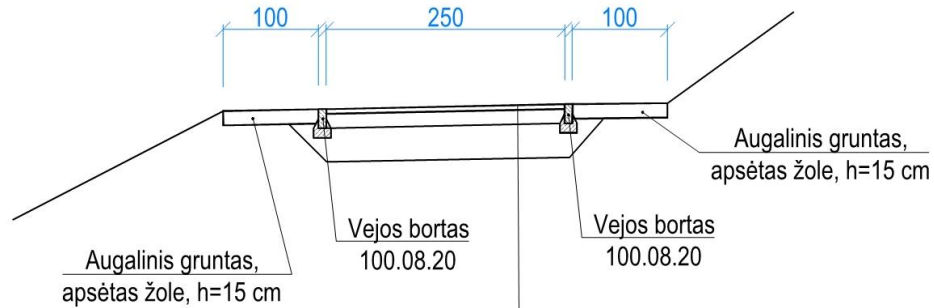
Stasylių g. aplinkoje galimas gaisrinių automobilių manevravimas ir apsisukimas (pagal pridedamą schemą).

Priešgaisrinių automobilių pravažiavimų plotis ne siauresnis kaip 3,5 m. pločio, planuojamo užstatymo išdėstymas ir yra ne toliau kaip 25 m. nuo galimybės patekti iš vienos pastato pusės. Privažiavimai gaisrų gesinimo ir gelbėjimo automobiliams prie pastatų, gaisrinių rezervuarų ar vandens paėmimo vietų užtikrinami kietos dangos keliais. Turi būti įrengta 12×12 m aikštelė prie vandens paėmimo vietos arba gaisrinių rezervuarų.

Privažiavimams naudojamos motorizuoto susisiekiimo gatvės ir keliai, įvairių tipų eismo zonos ir aikštės, atitinkančios teisės aktų nustatytus reikalavimus (STR 2.06.04:2014 "Gatvės ir vietinės reikšmės keliai. Bendrieji reikalavimai"). Tarp pastato ir kelių gaisrų gesinimo ir gelbėjimo technikai automobiliams privažiuoti negali būti sodinami medžiai ir statomos kitos kliūtys.

Keliai gaisrų gesinimo ir gelbėjimo automobiliams privažiuoti turi būti visada laisvi, tam privaloma geltonomis linijomis pažymėti vietas arba įrengti transporto priemonės statyti draudžiančius kelio ženklus ar atitvarus. Atitvarai turi būti nuo 10 iki 20 cm aukščio arba lengvai pašalinami (nulenkiami arba pakeliami rankomis).

Suplanuotuose sklypuose būsimų pastatų gaisrų gesinimui numatytas gaisrų gesinimui iš išorės 15l/s vandens debitas, tiekiamas iš artimiausio vandens telkinio (upės), esančios už 180 metrų (vykstant keliu- esamu pėsčiųjų-dviračių taku) nuo planuojamos teritorijos užstatyti statiniais leidžiamos zonos.

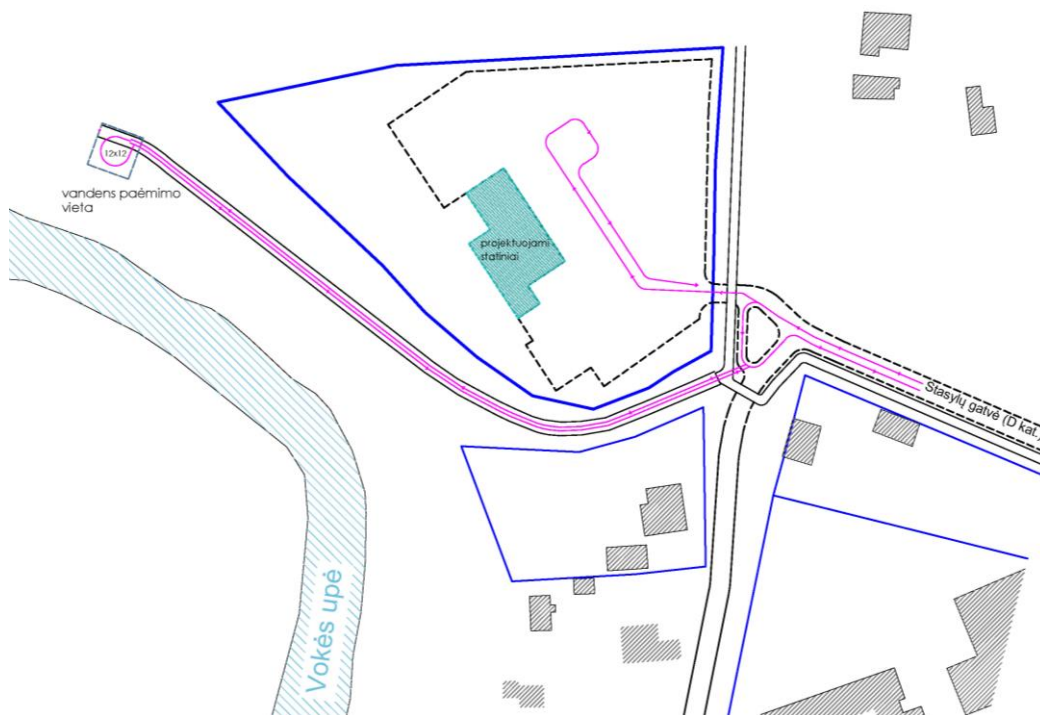


DANGOS KONSTRUKCIJA NR 12

Skaldos dangos pėsčiųjų - dviračių takai	55 cm
Skaldos danga su riškliu	5 cm
Skaldos pagrindo sluoksnis iš mišinio fr. 0/45 , $E_{v2} \geq 100$ MPa, $D_{pr} \geq 103$ %	15 cm
Apsauginis šalčiui atsparus sluoksnis, $D_{pr} \geq 100\%$	35cm
Esamas sutankintas gruntas	

Gaisrinių automobilių privažiavimas prie natūralaus vandens telkinio užtikrinamas kietos dangos 3,5 m pločio danga arba neesant galimybei sklype Nr.1 numatant gaisrinius vandens rezervuarus.

14 pav. Esamo pėsčiųjų-dviračių tako dangos parametrai ir konstrukcija



Gaisrinių automobilių judėjimo schema planuojamos teritorijos ribose

Prie vandens telkinio privažiavimo turi būti įrengta 12×12 m aikštelė gaisrinio automobilio apsisukimui. Sprendiniai privalo būti tikslinami rengiant statybos projektus.

Gaisrų gesinimo iš išorės trukmė – 3 val. Reikalingas vandens kiekis gaisro gesinimui, kai gaisro trukmė 3 val. yra $Q_g=3 \times 3,6 \times 15=162 \text{ m}^3/3 \text{ val.}$

Konkretūs priešgaisrinių atstumų tarp pastatų reikalavimai ir taikymo sąlygos bus įgyvendintos

rengiant statinių techninius projektus. Saugūs priešgaisriniai atstumai tarp naujai projektuojamų pastatų, priklausomai nuo jų ugniai atsparumo laipsnio privalo būti išlaikomi kaip pateikti lentelėje.

Minimalūs priešgaisriniai atstumai tarp pastatų

Pastato atsparumo ugniai laipsnis	Atstumas (m) iki gretimų pastatų, kurių atsparumo ugniai laipsnis		
	I	II	III
I (nedegūs pastatai)	6	8	10
II (pastatuose gali būti degių dalių)	8	8	10
III (degūs, mediniai pastatai)	10	10	15

Jei priešgaisrinis atstumas tarp pastatų yra mažesnis už reikalaujamą, gaisro plitimas ribojamas priešgaisrinėmis užtvaramis, kurios atskiria gretimus pastatus ir savo konstrukcijos ypatumais užtikrina, kad kilus gaisrui vienoje priešgaisrinės užtvaros pusėje, jis neišplistų į už jos esantį gretimą pastatą. Reikalavimai priešgaisrinėms sienoms (ekranams) tarp atskirų pastatų pateikti lentelėje:

	Pastato atsparumo ugniai laipsnis				
	I			II	III
	gaisro apkrovos kategorija				
	1	2	3		
Priešgaisrinės sienos (ekrano) atsparumas ugniai EI–M arba REI ne mažesnis kaip (min.) (pastaba)	180	120	90	60	30

Planiniai sprendiniai turi sudaryti galimybę rengiant statinių statybos projektus įgyvendinti Gaisrinės saugos pagrindiniuose reikalavimuose numatytas sąlygas gaisrų gesinimo ir gelbėjimo automobiliams privažiuoti prie kiekvieno statinio, gaisro gesinimo vandens šaltinio .

Prie pastatų ir inžinerinių statinių pagal visą jų ilgį turi būti užtikrintas priešgaisrinių automobilių privažiavimas: iš vienos pusės – kai pastato ar inžinerinio statinio plotis ne didesnis kaip 18 m ir iš dviejų pusių – kai plotis didesnis kaip 18 m.

atstumas nuo važiuojamosios dalies ar išlyginto paviršiaus, užtikrinančio priešgaisrinių mašinų privažiavimą iki pastatų, kurių aukštis iki 12 m, turi būti ne didesnis kaip 25 m, kai pastatų aukštis nuo 12 iki 28 m – ne didesnis kaip 10 m, kai pastatai aukštesni kaip 28 m – ne didesnis kaip 8 m;

Priešgaisrinių norminių atstumų ribose sodinti spygliuočių rūšių medžius draudžiama.

SPRENDINIŲ VERTINIMAS APLINKOS APSAUGOS ASPEKTU

Planuojamos teritorijos aplinkos kokybės vertinimas atliktas vadovaujantis Aplinkos apsaugos agentūros, Vilniaus m. išduotomis teritorijų planavimo sąlygomis **2025-04-10 Nr. REG33742582**

Planuojamai teritorijai taikomi Gamtinio karkaso nuostatai, patvirtintų Lietuvos Respublikos aplinkos ministro 2007 m. vasario 14 d. įsakymu Nr. D1-96 „Dėl Gamtinio karkaso nuostatų patvirtinimo“ reikalavimai. Planuojamai teritorijai nustatyti teritorijos tvarkymo reglamentai atsižvelgiant į

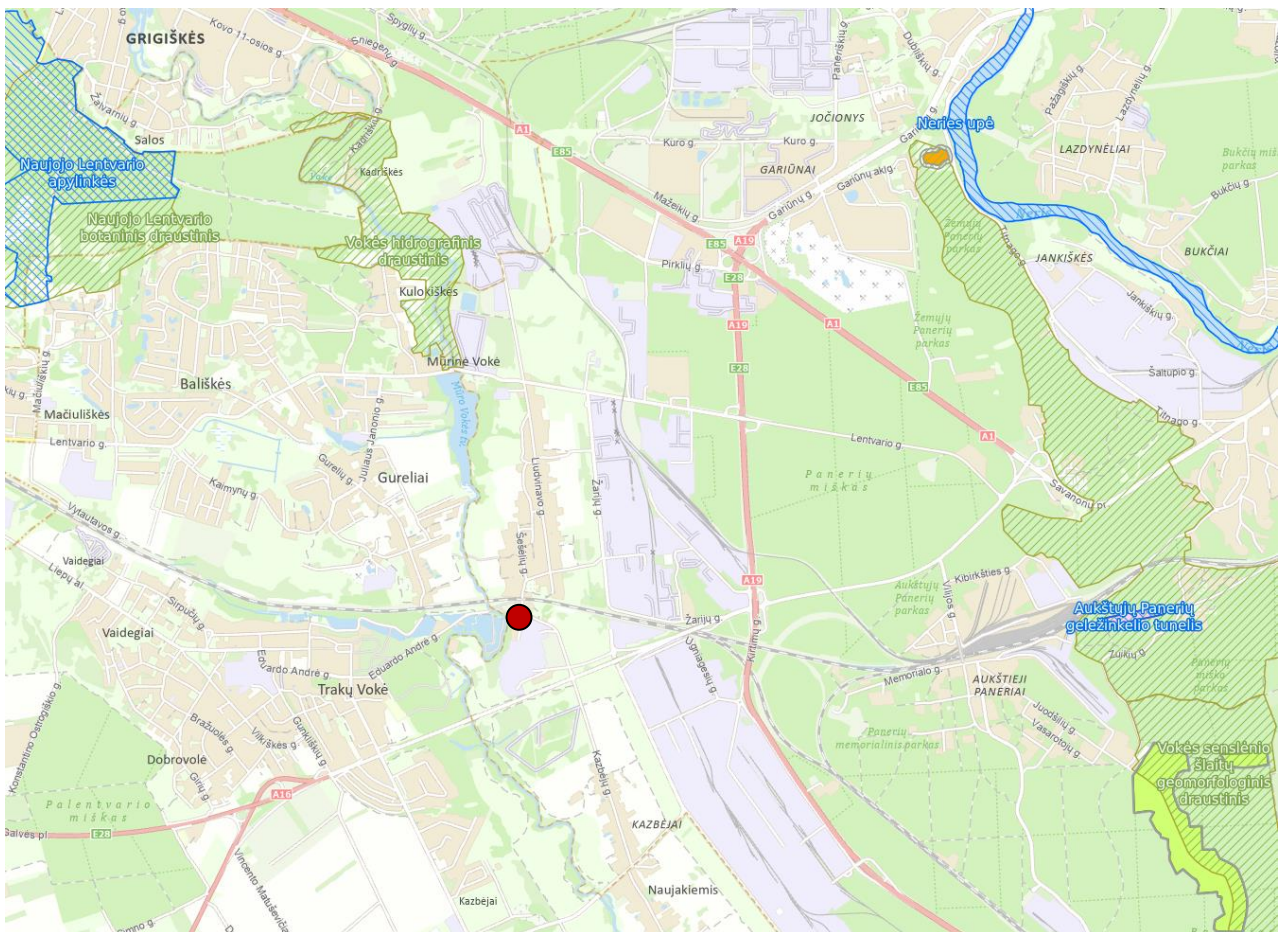
Iniciatoriai: juridinis asmuo

Objektas – apie 1,8 ha žemės sklypo Stasylių g. 34 (kadastro Nr. 0101/0076:511) ir gretimos teritorijos detalusis planas inicijavimo sutarties pagrindu“

Lietuvos Respublikos aplinkos apsaugos įstatymo nuostatas, reglamentuojančias gamtinio karkaso apsaugą.

Vadovaujantis Planų ir programų strateginio pasekmių aplinkai vertinimo tvarkos aprašo, patvirtinto Lietuvos Respublikos Vyriausybės 2004 m. rugpjūčio 18 d. nutarimo Nr. 967 „Dėl Planų ir programų strateginio pasekmių aplinkai vertinimo tvarkos aprašo patvirtinimo“ nuostatomis, neatliekamo vertinimo procedūros dėl strateginio pasekmių aplinkai vertinimo, motyvuojant tuo kad vadovaujantis Lietuvos Respublikos Vyriausybės 2004 m. rugpjūčio 18 d. nutarimo Nr. 967 „Dėl Planų ir programų strateginio pasekmių aplinkai vertinimo tvarkos aprašo patvirtinimo“ nuostatuose įvertinus detaliojo plano Iniciatoriaus planuojamų sprendinių teritorijoje programos turinį ir numatomą ūkinę veiklą, kuri apsiriboja nedideliu statybinės technikos sandėliavimo objekto perspektyvoje plėtra bei jos apimtis, vadovaujantis patvirtintais Vilniaus m. Bendrojo plano sprendiniais darytinos išvados kad:

- *Planuojama ūkinė veikla nepatenka į LR planuojamos ūkinės veiklos poveikio aplinkai vertinimo įstatymo 1 ir 2 priedų rūšių sąrašus, kuriai turi būti atliekama atranka dėl poveikio aplinkai vertinimo, tame tarpe planuojamuose sklypuose nenumatoma Urbanistinių objektų ir jų priklausinių didesnių kaip 1 ha užimamo ploto statyba;*
- *Nenumatomas reikšmingas neigiamas poveikis aplinkai, tame tarpe „Natura 2000“ teritorijai ir jos artimai aplinkai. Planuojama teritorija nepatenka nei į valstybės nei į savivaldybės įsteigtų saugomų teritorijų sudėtį. Artimiausios Europinės svarbos saugoma teritorija Natura 2000 – Neries upė (LTVIN0009) – nuo planuojamos teritorijos nutolusi ~4.3km. (pav.) Nacionalinės svarbos teritorijos – Vokės hidrografinis draustinis teritorija nuo planuojamos teritorijos nutolusi ~1.0km. Vokės senslėnio šlaitų geomorfologinio draustinio teritorija nuo planuojamos teritorijos nutolusi ~4.7km.*



www.geoportal.lt Saugomų teritorijų valstybės kadastro ištrauka ● PLANUOJAMA TERITORIJA

Sklypams apželdinti turi būti naudojamos vietinėms klimato sąlygoms atsparios medžių ir krūmų veislės, atsižvelgiant į jų sanitarines ir apsaugines, dekoratyvines savybes ir atsparumą pavojingoms medžiagoms, kurių gali būti Sklype.

Priklausomų želdynų plotų norma sklypams, nustatyta vadovaujantis Priklausomųjų želdynų plotų normų apskaičiavimo tvarkos aprašu

Eil. Nr.	Žemės sklypo naudojimo būdas	Mažiausias želdynams priskiriamas plotas nuo viso žemės sklypo ploto, proc.	Mažiausias želdynams priskiriamas plotas nuo viso žemės sklypo ploto gamtinio karkaso stipriai pažeisto (degraduoto) geoekologinio potencialo ¹ teritorijose (proc.)	Didžiausia leidžiama kompensuoti priklausomųjų želdynų plotų normų dalis pagal Aprašo 8.2 ir 8.3 papunkčius
4.	Pramonės ir sandėliavimo objektų teritorijos	10	20	1
7.	Rekreacinės teritorijos	40	50	-

PRENDINIŲ VERTINIMAS APLINKOS KOKYBĖS ASPEKTU

Planuojamos teritorijos aplinkos kokybės vertinimas atliktas vadovaujantis Nacionalinio visuomenės sveikatos centro prie Sveikatos apsaugos ministerijos, Vilniaus m. išduotomis teritorijų planavimo sąlygomis **2025-04-07 Nr. REG33541439**

Esamos būklės įvertinimo stadijoje atliktas teritorijos užstatymo, visuomenės sveikatos rizikos veiksnių, teritorijos vystymo tendencijų, probleminių situacijų nustatymas, įvertinti planuojamos veiklos galimi visuomenės sveikatos rizikos veiksniai. Galimi yra nuo geležinkelio ruožo sklindantis triukšmas ir vibracija. Kitokių probleminių situacijų ar sveikatos rizikos veiksnių galinčių neigiamai įtakoti detalioju planu nustatomus sklypų tvarkymo režimus nenustatyta.

Rengiant europinės vėžės geležinkelio linijos specialųjį planą „Rail Baltica“ vertinant poveikį visuomenės sveikatai, buvo nagrinėtas triukšmo ir vibracijos poveikis, aplinkos oro tarša, emocinė įtampa bei galimas elektromagnetinių laukų poveikis. Garso taršai valdyti numatyta diegti įvairias triukšmo mažinimo priemones: triukšmo slopinimo sienes, akustinius slopintuvus, vibracinius slopintuvus, kurie būtų montuojami po geležinkelio bėgiais ar kitais infrastruktūros elementais – tai specialios tarpinės, mažinančios vibracijos poveikį aplinkai ir pastatams.

Planuojamai veiklai (statybinės technikos atvira sandėliavimo aikštelė ir buitinis administracinis pastatas) reikšmingo neigiamo poveikio garso tarša ir vibracija neturės.

Stasylių g. vykstančių statybinės techniko automobilių sukiamas triukšmo lygis priklauso nuo jo judėjimo greičio. Automobiliai kaip iki šiol teritorijoje manevruos nedideliu greičiu todėl gyvenamosios aplinkos sklypų teritorijoje manevruojantys automobiliai esamo foninio triukšmo lygio nepadidins.

Planuojamoje teritorijoje, taip pat ant pastatų sienų ir dengimų išdėstytų įrenginių skleidžiamas triukšmas arba elektromagnetinė spinduliuotė neturi viršyti HN 33:2011 [4.4.4] ir HN 80:2011 [4.4.2] nustatytų leistinų dydžių.

Prognozuojama, kad transporto priemonių sukeliama oro tarša, įgyvendinus detaliojo plano sprendinius, smarkiai nepasikeis ir neviršys 2001 m. gruodžio 11 d. Lietuvos Respublikos aplinkos ir sveikatos apsaugos ministrų įsakyme Nr. 591/640 „Dėl aplinkos oro užterštumo normų

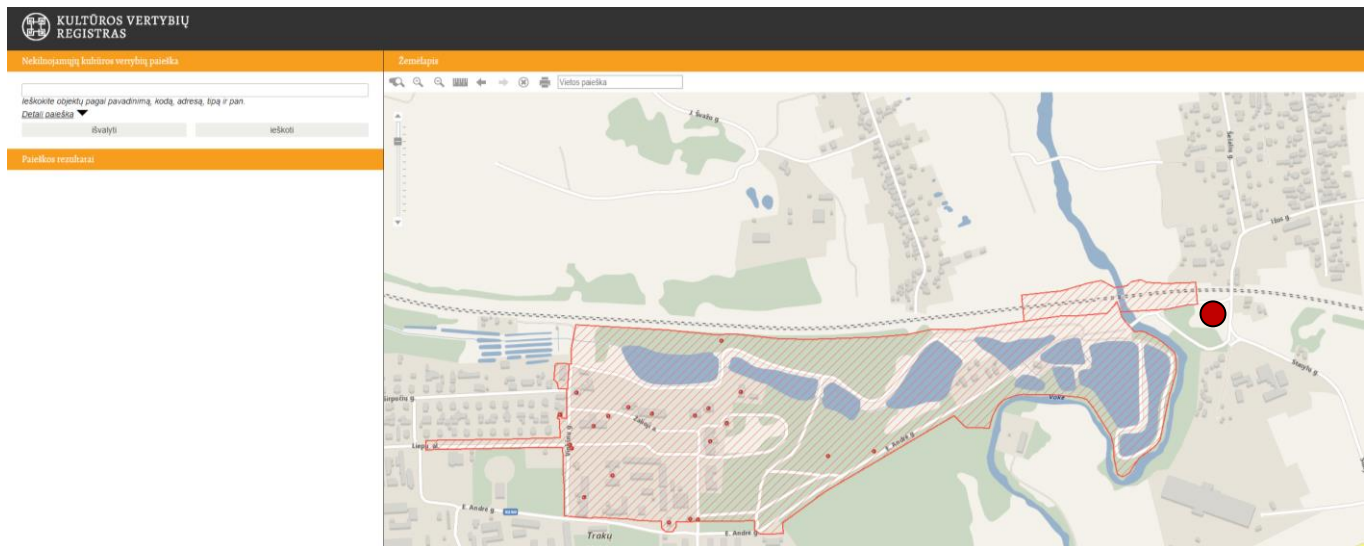
nustatymo“ reglamentuotų aplinkos oro užterštumo normų.

Atsižvelgiant į pateiktus duomenis, triukšmo padidėjimas dėl ūkinės veiklos plėtros aplinkinėse teritorijose nenumatomas, o gyvenamosioms teritorijoms įtakos neturės.

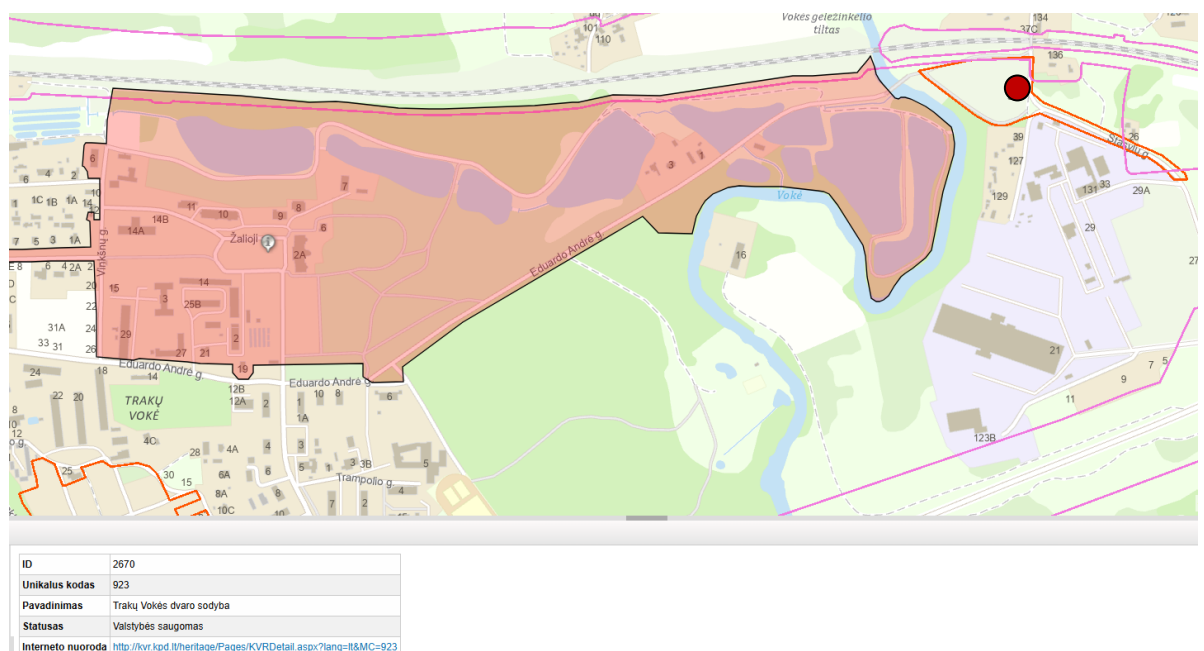
SPRENDINIŲ VERTINIMAS PAVELDOSAUGINIU POŽIŪRIU

Planuojamos teritorijos sprendinių vertinimas paveldosauginiu požiūriu atliktas vadovaujantis Kultūros paveldo departamento prie Kultūros ministerijos, išduotomis teritorijų planavimo sąlygomis **2025-04-18 Nr. REG34163884**

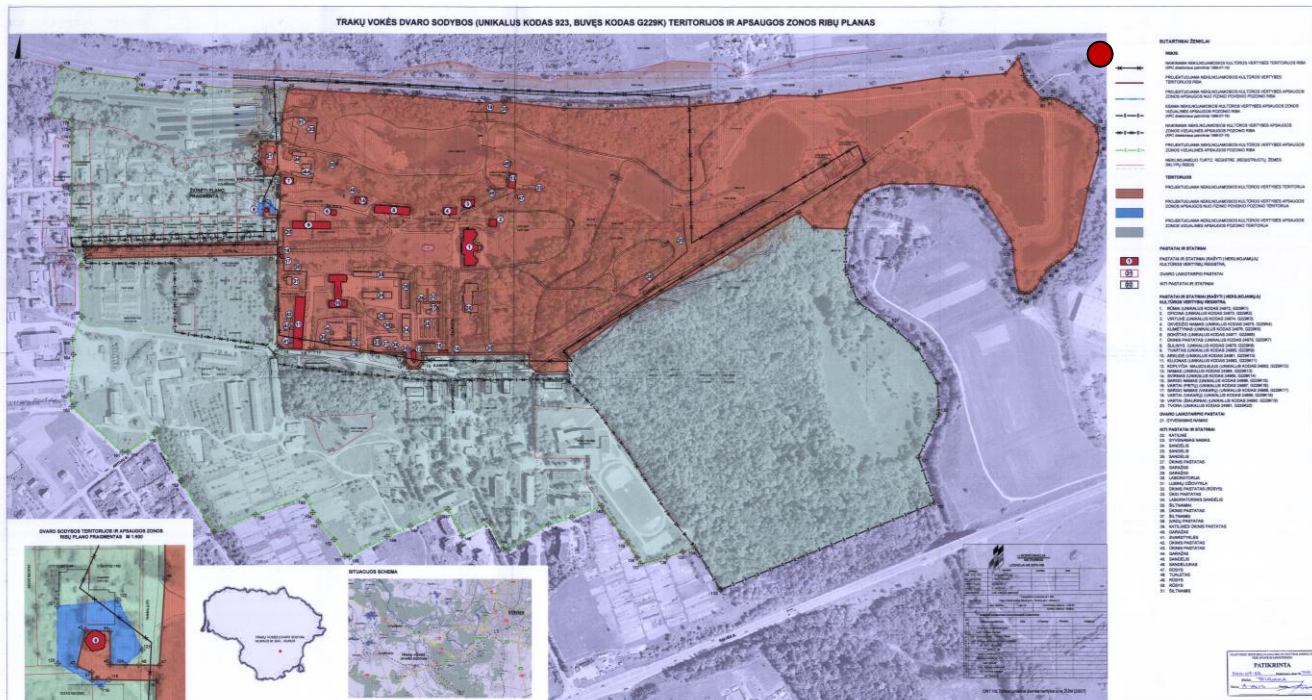
Kultūros vertybių registro duomenimis, planuojama teritorija nepatenka į Lietuvos Respublikos Kultūros vertybių registre registruoto nekilnojamojo kultūros paveldo objekto – Trakų Vokės dvaro sodybos (unikalus kodas Kultūros vertybių registre 923) teritoriją. Atstumas nuo planuojamos teritorijos ribos iki Kultūros vertybių registre registruoto nekilnojamojo kultūros paveldo objekto teritorijos ribos apie 25 m. (per Vokės upę). Planuojama teritorija nepatenka į Trakų Vokės dvaro sodybos (unikalus kodas Kultūros vertybių registre 923) teritorijos ir apsaugos ribas, tame tarpe į Nekilnojamosios kultūros vertybės apsaugos zonos vizualinės apsaugos pozonio teritoriją.



Situacijos schema iš Kultūros vertybių registro



Situacijos schema iš www.geoportal.lt



● Planuojama teritorija

Trakų Vokės dvaro sodybos (unikalus kodas Kultūros vertybių registre 923) teritorijos ir apsaugos ribų planas

želdynų nėra pakankamai tinkamų vietų apžvalgos aikštelėms įrengti Trakų Vokės dvaro sodybai apžvelgti. Aukščiausia vieta (abs.alt.144,0m) nuo Stasylių g. apžvalai trukdo esami medžiai, leidžianti dviračių-pėsčiųjų taku link Vokės upės vagos, taip pat apžvalai trukdo esami medžiai. Vienintelė vieta kur galima apžvalga yra teritorija prie geležinkelio ruožo (abs.alt.139,0m) esanti už planuojamos teritorijos ribos ir sklypo reglamentinės rekreacinės teritorijos dalyje (pažymėta pagrindiniame brėžnyje). Nuo šios vietos galima Kultūros vertybių registre registruotų nekilnojamojo kultūros paveldo objektų Trakų Vokės dvaro sodybos vertingusias savybes - 7.1.3.4. žemės ir jos paviršiaus elementai - banguotas, raižytas reljefas ir Trakų Vokės geležinkelio tilto apžvalga.



Vaizdas į Trakų Vokės dvaro sodybą nuo rekreacinės teritorijos arčiau geležinkelio ruožo



Atstumas nuo Trakų Vokės dvaro sodybos pagrindinio pastato iki planuojamos teritorijos



Vaizdas į planuojamą teritoriją nuo Trakų Vokės dvaro sodybos



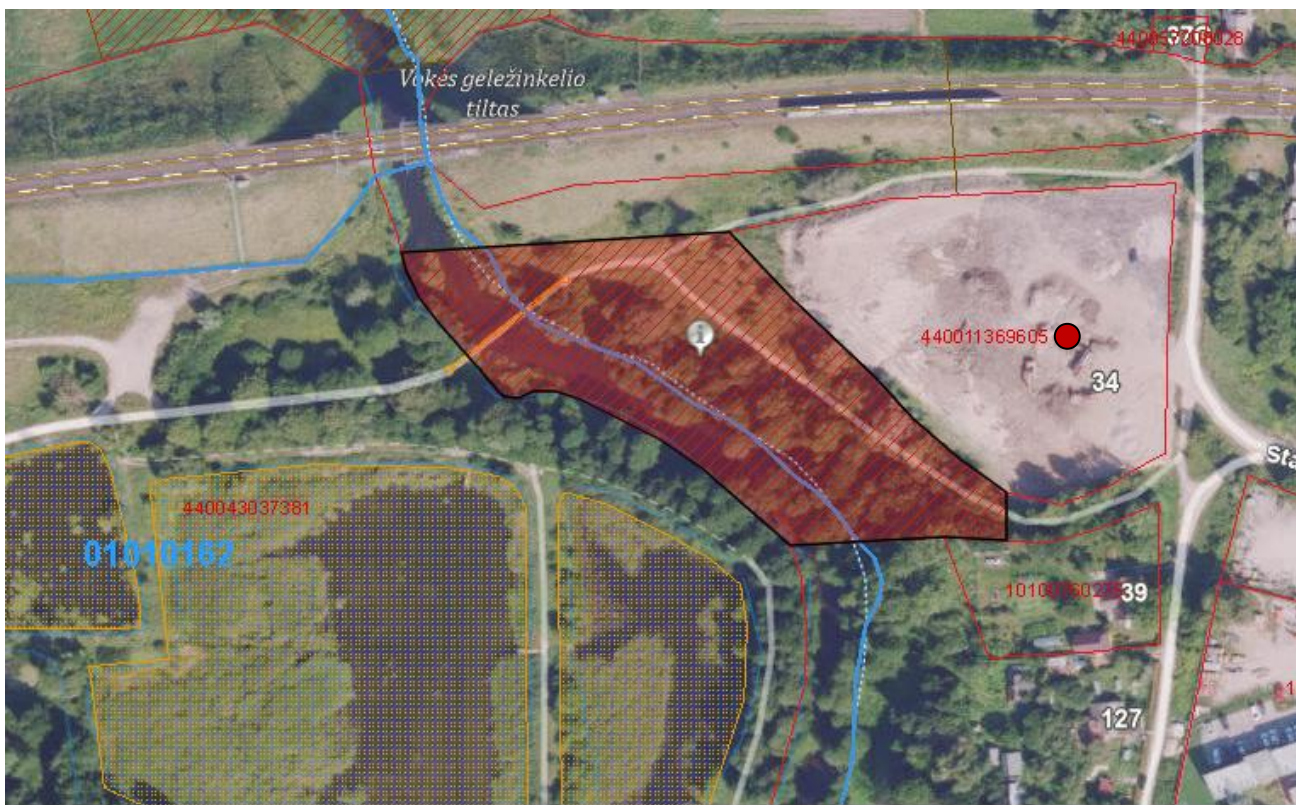
. Vaizdas į Trakų Vokės dvaro sodybą iš aukščiausio planuojamos teritorijos taško (absl. alt.144m.)

Išvados:

- Kultūros vertybių registre registruoto nekilnojamojo kultūros paveldo objekto – Trakų Vokės dvaro sodybos (unikalus kodas Kultūros vertybių registre 923) teritorija ir nustatytos saugomo kultūros objekto vertingosios savybės nebus pažeistos, vadovaujantis tuo kad planuojama teritorija nepatenka į specialiuoju planu nustatytas Nekilnojamosios kultūros vertybės apsaugos zonos vizualinės apsaugos pozonio teritoriją;
- Vertinant apie 1 km. atstumą nuo planuojamos teritorijos iki kultūros paveldo komplekso statinių, taip pat tame atstume esamus ir planuojamus įrengti želdinius, planuojamų sprendinių vizualinė įtaka kultūros paveldo kompleksui ir jo sudėtinėms dalims bus minimali ir vertingosios savybės nebus pažeistos;
- Vertinant esamą situaciją, planuotamos teritorijos dalyje nustatyta vieta galimai nekilnojamojo kultūros paveldo objektų ir jų sudėtinųjų dalių apžvalgai.

Kultūros vertybių registro duomenimis, planuojama teritorija patenka į Trakų Vokės geležinkelio tilto Vizualinės apsaugos pozonį (Unikalus obj. kodas 22129). Vertingosios savybės:

- 7.1.1.2. tūrinė erdvinė kompozicija - trijų tarpatramių - dviejų ramtų ir dviejų taurų, su plienine santvarine-sijine perdanga, tiltas (-; -; TRP 1; BR Nr. 1, 2; IKONOGR Nr. 1-5, 7, 8; FF Nr. 1, 2; 2021 m.);
- 7.1.3.4. žemės ir jos paviršiaus elementai - prietilčių žemių pylimai, jų tipas (-; būklė patenkinama; TRP 2, 3; BR Nr. 1, 2; IKONOGR Nr. 1-5, 7, 8; FF Nr. 1-3, 13, 16-19; 2021 m.);
- 7.5. Faktai apie svarbias visuomenės, kultūros ir valstybės istorijos asmenybes, įvykius - tiesiant geležinkelio trasą Sankt Peterburgas - Varšuva 1862 m. pastatytas pirmasis geležinkelio tiltas šioje vietoje. I-ojo pasaulinio karo metu tiltas sugriautas, 1924 m. atstatytas.



ID	2334
Unikalus kodas	22129
Pavadinimas	Trakų Vokės geležinkelio tiltas
Pozonis	Vizualinės apsaugos pozonis
Statusas	Valstybės saugomas
Interneto nuoroda	http://kvr.kpd.lt/heritage/Pages/KVRDetail.aspx?lang=lt&MC=22129

Detaliojo plano sprendiniai nenumato sklypų tvarkymo reglamentų su užstatymo formavimu ar kitokių inžinerinių įrenginių galinčių neigiamai paveikti vizualinės apsaugos pozonyje esančio Trakų Vokės geležinkelio tilto apžvalgą. Vizualinės apsaugos zonos ribose nustatomas Teritorijos naudojimo tipas – BZ (bendro naudojimo erdvė; želdynų teritorija) ir Žemės sklypo galimi naudojimo būdai – (R) Rekreacinės teritorijos, (I2) Susisiekimo ir inžinerinių tinklų koridorių teritorijos; Išvada – nustatytos vertingosios savybės nebus pažeistos.

Planuojamos teritorijos šiaurinė dalis ribojasi su Valstybės saugomu pavieniu objektu Trakų Vokės geležinkelio tiltu su teritorijos ribomis (Unikalus obj. kodas 22129) (Kodas registre iki 2005.04.19: S162). Vertingųjų savybių pobūdis - Architektūrinis (lemiantis reikšmingumą retas); Inžinerinis (lemiantis reikšmingumą retas); Kraštovaizdžio; Vertingosios savybės:

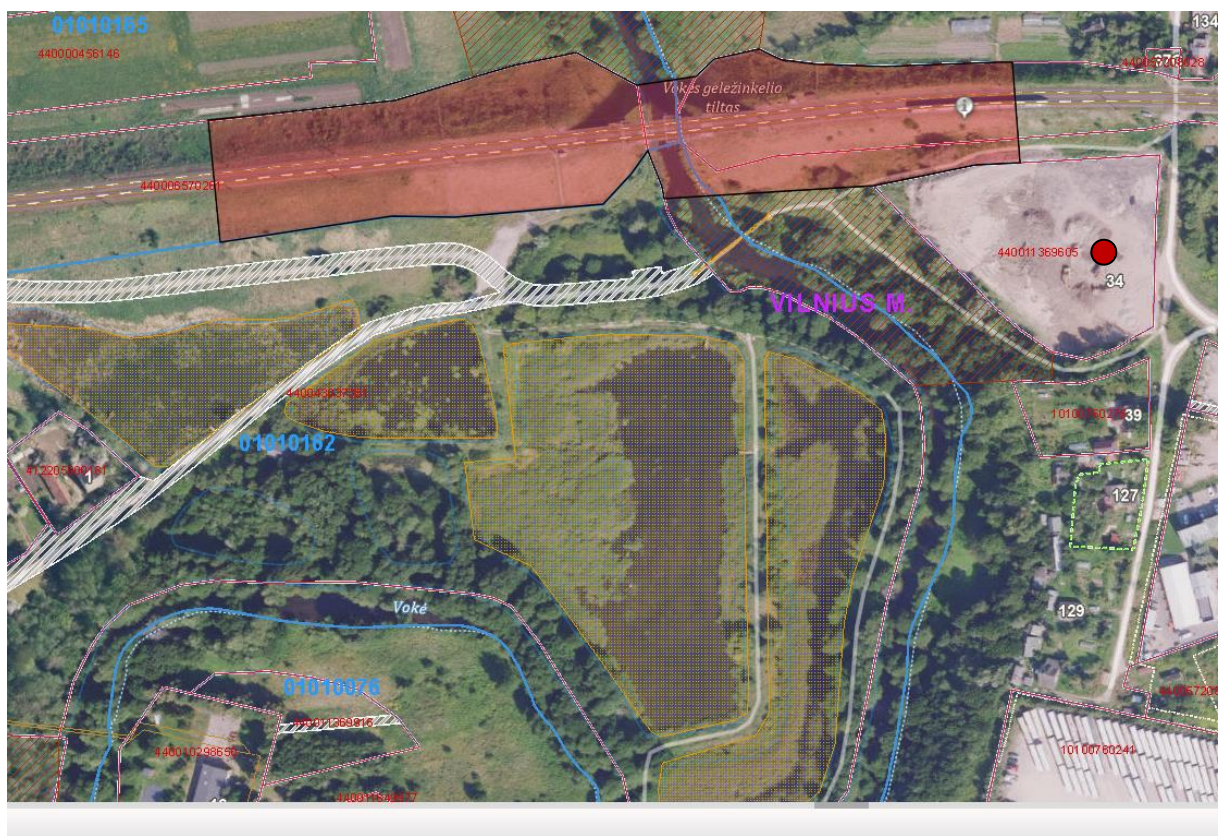
- 7.1.1.2. tūrinė erdvinė kompozicija - trijų tarpatramių - dviejų ramtų ir dviejų taurų, su plienine santvarine-sijine perdanga, tiltas (-; -; TRP 1; BR Nr. 1, 2; IKONOGR Nr. 1-5, 7, 8; FF Nr. 1, 2; 2021 m.);

- 7.1.1.5. konstrukcijos - ramtų, taurų pamatai (-; -; -; 2021 m.);

du tašytų akmenų mūro ramtai (-; būklė gera; BR Nr. 1, 2; IKONOGR Nr. 1, 3, 4, 7; FF Nr. 3, 4, 13, 15; 2021 m.); du gelžbetonio taurai (-; būklė gera; BR Nr. 1, 2; IKONOGR Nr. 3, 7, 8; FF Nr. 1-3, 7-9, 11-13; 2021 m.); plieninė santvarinė-sijinė perdanga, jos tipas (-; būklė gera; BR Nr. 1, 2; IKONOGR Nr. 3, 6, 7, 8; FF Nr. 1-15; 2021 m.); stalių ir kitų medžiagų gaminiai - plieniniai atraminiai guoliai (netyrinėti; -; IKONOGR Nr. 6; 2021 m.);

- 7.1.3.4. žemės ir jos paviršiaus elementai - prietilčių žemių pylimai, jų tipas (-; būklė patenkinama; TRP 2, 3; BR Nr. 1, 2; IKONOGR Nr. 1-5, 7, 8; FF Nr. 1-3, 13, 16-19; 2021 m.);

- 7.5. Faktai apie svarbias visuomenės, kultūros ir valstybės istorijos asmenybes, įvykius - tiesiant geležinkelio trasą Sankt Peterburgas - Varšuva 1862 m. pastatytas pirmasis geležinkelio tiltas šioje vietoje. I-ojo pasaulinio karo metu tiltas sugriautas, 1924 m. atstatytas.



ID	7374
Unikalus kodas	22129
Pavadinimas	Trakų Vokės geležinkelio tiltas
Statusas	Valstybės saugomas
Interneto nuoroda	http://kvr.kpd.lt/heritage/Pages/KVRDetail.aspx?lang=lt&MC=22129

Pagal detaliojo plano sprendinius šiaurinėje planuojamos teritorijos dalyje numatoma priklausomyjų želdynų ir želdinių koncentracija, kuri neturės neigiamo poveikio objekto tūrinei erdvinei kompozicijai, objekto konstrukcijai, žemės ir jos paviršiaus elementams - prietilčių žemių pylimams. Išvada – nustatytos saugomo kultūros objekto vertingosios savybės nebus pažeistos.

VIZUALINIO POVEIKIO VERTINIMAS

Planuojami teritorijos tvarkymo ir naudojimo reglamentai neviršija numatytų Vilniaus miesto savivaldybės bendrojo plano nustatytų reikšmių planuojamai teritorijai. Nustatyti užstatymo rodikliai neviršija susiklosčiusių urbanistinio konteksto parametrų. Planuojamo pastato tūris bus mažesnis nei gretimai esančių pramonės ir sandėliavimo paskirties statinių.

Išvada – pagal nustatytus teritorijos tvarkymo ir naudojimo reglamentus, planuojamų statinių tūris neturės neigiamo vizualinio poveikio miestovaizdžiui.

PLANUOJAMOS TERITORIJOS APRŪPINIMO INŽINERINIAIS TINKLAIS BŪDAI

Paviršinių nuotekų tvarkymas. Planuojamoje teritorijoje centralizuotų Vilniaus miesto paviršinių nuotekų tinklų nėra. Rengiant techninius projektus privaloma vadovautis Lietuvos Respublikos aplinkos ministro 2007.04.02 įsakymu Nr. 1D-193 patvirtintu „Paviršinių nuotekų tvarkymo reglamento“ (toliau - Reglamentas) ir statybos techninio reglamento STR 2.07.01:2003

„Vandentiekis ir nuotekų šalintuvas. Pastato inžinerinės sistemos. Lauko inžineriniai tinklai“ galiojančių suvestinių redakcijų reikalavimais. Rengiant techninius projektus paviršinių nuotekų tvarkymo sistemoms, pirmiausiai turi būti išnagrinėti ir taikomi paviršinių nuotekų susidarymą ir (ar) surinkimą (vandeniu laidžių dangų ar švarių paviršinių nuotekų sugerdinimo į gruntą įrenginių įrengimas), centralizuotai į aplinką išleidžiamų paviršinių nuotekų kiekį bei užterštumą mažinantys techniniai sprendiniai.

Detaliojo plano sprendiniuose nuo projektuojamų statinių sklypuose, aikštelėse ir Stasylių g. važiuojamosios dalies kaip rekomendacijos nurodytos paviršinių nuotekų surinkimas į esamus šoninius kelio griovius arba pakeles vadovaujantis Kelių techninio reglamento KTR 1.01:2008 „Automobilių keliai“ (toliau – KTR) 138 punktu. Rengiant techninius projektus Pramonės ir sandėliavimo naudojimo sklypuose projektuoti uždaro tipo lietaus nuotekų surinkimo ir nuvedimo sistemas išnaudonant švarių paviršinių nuotekų sugerdinimo į gruntą įrenginių sistemas.

Geriamas vandens tiekimas. Planuojamoje teritorijoje centralizuotų Vilniaus miesto gerimo vandens tinklų nėra. Pramonės ir sandėliavimo objektų teritorijos sklypui vertinant nedidelį geriamo vandens poreikį naudojamą tik buitines reikmes, planuojamas vandens tiekimas iš vietinio gręžinio. Vandens gręžinių įrengimą reglamentuoja LAND 4-99 „Gręžinių vandeniui tiekti projektavimo ir įrengimo tvarka“.

Nuotekų tvarkymas. Planuojamoje teritorijoje centralizuotų Vilniaus miesto buitinių nuotekų surinkimo tinklų nėra. Pramonės ir sandėliavimo objektų teritorijos sklypui vertinant nedidelį poreikį naudojamą tik buitines reikmes, planuojama įrengti vietinius valymo įrenginius. Nuo vandens gręžinio įrenginiams privaloma išlaikyti 15m. atstumą.

Pasatų šildymui - Pastatų šildymo reglamentas. Zona konkurencinė. Nauji vartotojai patys pasirenka jiems labiausiai tinkamą aprūpinimo šiluma būdą.

Elektros tiekimas. Prie Pramonės ir sandėliavimo objektų teritorijos sklypo yra įrengtas elektros įvadas KAS-39644.

Gatvių apšvietimas. Stasylių g. apšvietimui rezervuotas koridorius gatvės apšvietimo kabeliui.

Elektroniniai ryšiai. Planuojamoje teritorijoje yra nutiesti elektroninių ryšių tinklai (ryšių kabelių kanalai su kabeliais). Rengiant techninius projektus naujų statinių ir inžinerinių tinklų projektų rengimui, elektroninių ryšių tinklų perkėlimui išsiimti atskiras prisijungimo/perkėlimo sąlygas.

PV A. Smaliukas (A815)