

Vilniaus miesto savivaldybės administracija
(specialiuosius reikalavimus išduodančio subjekto pavadinimas)

SPECIALIEJI REIKALAVIMAI

_____ m. _____ d. Nr. _____

Duomenys apie statytoją (-us)

Juridinio asmens pavadinimas, kodas, buveinės adresas
Vilniaus miesto savivaldybė, 111109233, Vilnius, Konstitucijos pr. 3
Ryšio duomenys
El. p. e.vicemer@vilnius.lt, tel. +37052112000

DUOMENYS APIE STATINIO PROJEKTĄ

Statinio projekto pavadinimas (numatomas) Susisiekimo komunikacijų paskirties grupės, gatvių paskirties statinių - automobilių stovėjimo aikštelės (unik. Nr. 4400-2996-4929) Drujos g. rekonstravimo ir Drujos gatvės dalių (unik. Nr. 4400-6001-3749 ir Nr. 4400-6819-6672) rekonstravimo įrengiant žiedinę sankryžą, bei dviračių ir pėsčiųjų takus projektas

PRIDEDAMA:

Specialieji architektūros reikalavimai SARD-01-260507-00687, 2026-05-07
(Numeris, data)

Specialieji saugomos teritorijos tvarkymo
ir apsaugos reikalavimai Nėra

(Numeris, data)

Specialieji paveldosaugos reikalavimai SPRD-00-260506-00458, 2026-05-06
(Numeris, data)

Specialiuosius reikalavimus išdavė

(išdavusio asmens pareigos)

(parašas, data)

(vardas, pavardė)

TVIRTINU _____
(parašas)

(pareigų pavadinimas)

(vardas ir pavardė)
_____ m. _____ d.
(data)

SPECIALIEJI PAVELDOSAUGOS REIKALAVIMAI

_____ m. _____ d. Nr. _____

Kultūros paveldo departamento prie Kultūros ministerijos Vilniaus teritorinis skyrius
(teritorinio skyriaus pavadinimas)

I. BENDRIEJI DUOMENYS

1. Projekto pavadinimas

Susisiekimo komunikacijų paskirties grupės, gatvių paskirties statinių - automobilių stovėjimo aikštelės (unik. Nr. 4400-2996-4929) Drujos g. rekonstravimo ir Drujos gatvės dalių (unik. Nr. 4400-6001-3749 ir Nr. 4400-6819-6672) rekonstravimo įrengiant žiedinę sankryžą, bei dviračių ir pėsčiųjų takus projektas

2. Statytojas (užsakovas) ar turintis statytojo teisę asmuo (fizinio asmens vardas, pavardė, adresas, el. pašto adresas, tel.; juridinio asmens pavadinimas, teisinė forma, juridinio asmens kodas, juridinio asmens adresas, el. pašto adresas, tel.)

Vilniaus miesto savivaldybė, 111109233, Vilnius, Konstitucijos pr. 3, +37052112000

3. Statybos rūšis (nauja statyba, rekonstrukcija, kapitalinis remontas, paprastas remontas, statinio griovimas)
Statinio rekonstravimas

4. Statybos (statinio) vieta (adresas): žemės sklypo (-ų), adresas (-ai), Nekilnojamojo turto registro unikalus (-ūs) Nr. , statinio (-ių) adresas, Nekilnojamojo turto registro unikalus (-ūs) Nr.

Vilnius, Drujos g., Nėra, 4400-6001-3749

5. Informacija, ar tvarkomieji statybos darbai numatomi kultūros paveldo objekte, jo teritorijoje, kultūros paveldo vietovėje ar jų apsaugos zonose (pavadinimas, unikalus kodas Kultūros vertybių registre)

Nėra

1. Projekto pavadinimas

Susisiekimo komunikacijų paskirties grupės, gatvių paskirties statinių - automobilių stovėjimo aikštelės (unik. Nr. 4400-2996-4929) Drujos g. rekonstravimo ir Drujos gatvės dalių (unik. Nr. 4400-6001-3749 ir Nr. 4400-6819-6672) rekonstravimo įrengiant žiedinę sankryžą, bei dviračių ir pėsčiųjų takus projektas

2. Statytojas (užsakovas) ar turintis statytojo teisę asmuo (fizinio asmens vardas, pavardė, adresas, el. pašto adresas, tel.; juridinio asmens pavadinimas, teisinė forma, juridinio asmens kodas, juridinio asmens adresas, el. pašto adresas, tel.)

Vilniaus miesto savivaldybė, 111109233, Vilnius, Konstitucijos pr. 3, +37052112000

3. Statybos rūšis (nauja statyba, rekonstrukcija, kapitalinis remontas, paprastas remontas, statinio griovimas)
Statinio rekonstravimas

4. Statybos (statinio) vieta (adresas): žemės sklypo (-ų), adresas (-ai), Nekilnojamojo turto registro unikalus (-ūs) Nr. , statinio (-ių) adresas, Nekilnojamojo turto registro unikalus (-ūs) Nr.

Vilnius, Drujos g., Nėra, 4400-6819-6672

5. Informacija, ar tvarkomieji statybos darbai numatomi kultūros paveldo objekte, jo teritorijoje, kultūros paveldo vietovėje ar jų apsaugos zonose (pavadinimas, unikalus kodas Kultūros vertybių registre)

Nėra

1. Projekto pavadinimas

Susisiekimo komunikacijų paskirties grupės, gatvių paskirties statinių - automobilių stovėjimo aikštelės (unik. Nr. 4400-2996-4929) Drujos g. rekonstravimo ir Drujos gatvės dalių (unik. Nr. 4400-6001-3749 ir Nr. 4400-6819-6672) rekonstravimo įrengiant žiedinę sankryžą, bei dviračių ir pėsčiųjų takus projektas

2. Statytojas (užsakovas) ar turintis statytojo teisę asmuo (fizinio asmens vardas, pavardė, adresas, el. pašto adresas, tel.; juridinio asmens pavadinimas, teisinė forma, juridinio asmens kodas, juridinio asmens adresas, el. pašto adresas, tel.)

Vilniaus miesto savivaldybė, 111109233, Vilnius, Konstitucijos pr. 3, +37052112000

3. Statybos rūšis (nauja statyba, rekonstrukcija, kapitalinis remontas, paprastasis remontas, statinio griovimas) Statinio rekonstravimas

4. Statybos (statinio) vieta (adresas): žemės sklypo (-ų), adresas (-ai), Nekilnojamojo turto registro unikalus (-ūs) Nr. , statinio (-ių) adresas, Nekilnojamojo turto registro unikalus (-ūs) Nr.

Vilnius, Drujos g.; Vilnius, Drujos g. 2, 0101/0059:36, 4400-2996-4929

5. Informacija, ar tvarkomieji statybos darbai numatomi kultūros paveldo objekte, jo teritorijoje, kultūros paveldo vietovėje ar jų apsaugos zonose (pavadinimas, unikalus kodas Kultūros vertybių registre)

Nėra

6. Informacija apie anksčiau išduotus specialiuosius paveldosaugos reikalavimus (jeigu jie buvo išduoti), kurie pakeitus juos šiais specialiaisiais paveldosaugos reikalavimais neteko galios (registracijos data, Nr.)

Nėra

II. SPECIALIEJI PAVELDOSAUGOS REIKALAVIMAI

Statybos (statinio) vieta (adresas): žemės sklypo (-ų), adresas (-ai), Nekilnojamojo turto registro unikalus (-ūs) Nr. , statinio (-ių) adresas, Nekilnojamojo turto registro unikalus (-ūs) Nr.

Vilnius, Drujos g.; Vilnius, Drujos g. 2, 0101/0059:36, 4400-2996-4929

1. Vadovautis Kultūros vertybių registro duomenimis - planuojama teritorija patenka į kultūros vertybių registre registruotų nekilnojamojo kultūros paveldo vietovių – Vilniaus senamiesčio (unikalus kodas Kultūros vertybių registre 16073) vizualinės apsaugos pozonį ir Vilniaus senojo miesto ir priemiesčių archeologinės vietovės (unikalus kodas Kultūros vertybių registre 25504) teritoriją, todėl privaloma vadovautis paveldosaugos reikalavimais. Projektinių pasiūlymų apimtyje turi būti įvertinta sprendinių įtaka saugomų vietovių vertingosioms savybėms;

2. Vadovautis nekilnojamojo kultūros paveldo apsaugos įstatymo nuostatomis, patvirtinta Lietuvos Respublikos Seimo 1994 m. gruodžio 22 d. Nr. I-733;

3. Vadovautis paveldo tvarkybos reglamentu PTR 2.13.01:2022 „Archeologinio kultūros paveldo tvarkyba“ - kultūros vertybių registre registruotų nekilnojamojo kultūros paveldo vietovių, kurioms nustatytas archeologinis vertingųjų savybių pobūdis, žemės judinimo darbų vietose privalomi archeologiniai tyrimai. Taip pat archeologiniai tyrimai numatomi, kai "Numatoma vykdyti didelės apimties žemės judinimo darbus (rengti karjerus, kasti tvenkinius, tiesti susisiekimo komunikacijas, inžinerinius tinklus bei statyti jiems funkcionuoti būtinus statinius ir kt.), keičiančius reljefą daugiau nei 5 ha plote, prieš tai atlikus šio Reglamento 23 punkte nurodytą archeologinio paveldo tyrimų būtinybės įvertinimą;

4. Vadovautis Pasaulinio paveldo objekto – kultūros paminklo UIP – Vilniaus istorinio centro apsaugos zonos laikinuoju apsaugos reglamentu, patvirtinta Kultūros vertybių apsaugos departamento prie Lietuvos Respublikos Kultūros ministerijos direktoriaus 2005 m. balandžio 9 d. įsakymu Nr. I-167;

5. Vadovautis Vilniaus senamiesčio – kultūros paminklo (unikalus kodas Kultūros vertybių registre 16073, buvęs UIP)– apsaugos specialiuoju planu – teritorijos ir apsaugos zonos ribų planu, patvirtinta Lietuvos Respublikos kultūros ministro įsakymu, 2010-10-18, Nr. IV-512;

6. Vadovautis Lietuvos Respublikos statybos įstatymo nuostatomis, patvirtinta Lietuvos Respublikos Seimo 1996 m. kovo 19 d. Nr. I-1240;

7. Vadovautis Lietuvos Respublikos specialiųjų žemės naudojimo sąlygų įstatymo V skyriaus pirmo skirsnio nuostatomis, patvirtinta Lietuvos Respublikos Seimo 2019 m. birželio 6 d. XIII-2166;

8. Vadovautis galiojančiu Vilniaus miesto savivaldybės teritorijos bendroju planu;

9. Vadovautis Paveldo tvarkybos reglamento PTR 3.03.01:2005 "Nekilnojamojo kultūros paveldo statinio tvarkomųjų statybos darbų projekto ar tvarkomųjų paveldosaugos darbų projekto paveldosaugos (specialiosios) ekspertizės atlikimo taisyklės" ir kitais galiojančiais paveldo tvarkybos reglamentais (PTR);

10. Projektuojant gatvių apšvietimą istoriniuose senamiesčiuose ir jų priemiesčiuose, projektiniai pasiūlymai turi tenkinti apšvietimą tamsiu paros metu bei žibintų parinkimo estetinius reikalavimus. Vilniaus miesto centro apšvietimo planai turi atitikti istorinio miesto dvasią, turi būti užtikrintas estetiškas, darnus naktinis miesto vaizdas. Rengiant planuojamos teritorijos apšvietimo sprendinius, būtina atsižvelgti į vietoje esančių objektų, mažosios architektūros

elementų charakterį ir stilių, spalvinį sprendimą. Projektuojami architektūriniai elementai Vilniaus senamiestyje turi turėti ir menines vertės ir būti estetiški. Atramoms ir mažosios architektūros elementams naudoti Vilniaus senamiesčiui būdingą ir rekomendacijose numatytą spalvą - RAL MATT 7026 "Granite Grey" spalvą, panaudojant aliuminio pudros priedus;

11. Tvarkomųjų statybos darbų projektiniai sprendiniai ir naujai projektuojami inžineriniai tinklai turi nepažeisti vertybės autentiškumo ir kiekybės požymių;

12. Užtikrinti natūralių, geriausia vietinių statybinių medžiagų naudojimą. Nenaudoti kultūros paveldo vietovėms nebūdingų medžiagų ar jų imitacinių medžiagų;

13. Eiti statybos techninės veiklos pagrindinių sričių vadovų pareigas – ypatinguosiuose ar neypatinguosiuose statiniuose (išskyrus kultūros paveldo objektus ir kultūros paveldo statinius), esančiuose kultūros paveldo objekto teritorijoje, jo apsaugos zonoje, kultūros paveldo vietovėje – turi teisę atestuoti architektai ir statybos inžinieriai, atitinkantys Lietuvos Respublikos statybos įstatymo III sk. 12 str. 20 d. reikalavimus;

14. Parengtas projektas turi atitikti Statybos techninių reglamentų (STR) reikalavimus bei nepažeisti trečiųjų asmenų interesų;

15. Nekilnojamojo Kultūros paveldo apsaugos įstatymo 23 str. 8 d. iki statybą leidžiančio dokumento išdavimo ne vėliau kaip per vieną mėnesį nuo projekto pateikimo dienos kultūros ministro nustatyta tvarka turi būti atlikta tvarkomųjų statybos darbų projekto paveldosaugos (specialioji) ekspertizė;

16. Statybos darbų metu aptikus naujų vertingųjų savybių, darbai sustabdomi Lietuvos Respublikos nekilnojamojo kultūros paveldo apsaugos įstatymo 9 str. nustatyta tvarka, projektas pataisomas. Aptiktoms vertingosioms savybėms atskleisti gali būti atliekami papildomi tyrimai. Remiantis jų išvadomis, gali būti reikalaujama atlikti papildomus kultūros paveldo objekto tvarkybos darbus;

17. Planuojamais darbais negali būti sunaikintos, pažeistos, ar kitaip pakeistos Kultūros paveldo vietovių vertingosios savybės (sprendinių įtaka vertingosioms savybėms nurodoma projekto paveldosaugos dalyje);

18. Vadovautis Vilniaus senamiesčio apsaugos reglamente nustatytų viešųjų erdvių tvarkymo sąlygomis - autentiškų vertingų gatvių fragmentuose (žr. UIP dosjė) išlaikomos vertingos istorinės trasos, jų gabaritai galimas susisiekimo įrangos tinklo atkūrimas arba atžymėjimas pagal tyrimų duomenis; autentiški vertingi dangų fragmentai tvarkomi pagal konservavimo arba restauravimo technologijas; galimas reglamentuotas naujų teritorijos elementų (gerbūvio, apšvietimo ir kt.) suformavimas, atkuriant istorinę viešųjų erdvių vertę bei išraišką;

19. Projektinių pasiūlymų apimtyje numatyti pradinę nekilnojamųjų vertybių apsaugą - jei atliekant darbus bus aptikta archeologinių radinių ar nekilnojamojo daikto vertingųjų savybių, darbai stabdomi, valdytojai ar darbus atliekantys asmenys apie tai privalo pranešti savivaldybės paveldosaugos padalinii vadovaujantis Lietuvos Respublikos nekilnojamojo kultūros paveldo apsaugos įstatymo 9 straipsniu.

Statybos (statinio) vieta (adresas): žemės sklypo (-ų), adresas (-ai), Nekilnojamojo turto registro unikalus (-ūs) Nr. , statinio (-ių) adresas, Nekilnojamojo turto registro unikalus (-ūs) Nr.

Vilnius, Drujos g., Nėra, 4400-6819-6672

1. Vadovautis Kultūros vertybių registro duomenimis - planuojama teritorija patenka į kultūros vertybių registre registruotų nekilnojamojo kultūros paveldo vietovių – Vilniaus senamiesčio (unikalus kodas Kultūros vertybių registre 16073) vizualinės apsaugos pozonę ir Vilniaus senojo miesto ir priemiesčių archeologinės vietovės (unikalus kodas Kultūros vertybių registre 25504) teritoriją, todėl privaloma vadovautis paveldosaugos reikalavimais. Projektinių pasiūlymų apimtyje turi būti įvertinta sprendinių įtaka saugomų vietovių vertingosioms savybėms;

2. Vadovautis nekilnojamojo kultūros paveldo apsaugos įstatymo nuostatomis, patvirtinta Lietuvos Respublikos Seimo 1994 m. gruodžio 22 d. Nr. I-733;

3. Vadovautis paveldo tvarkybos reglamentu PTR 2.13.01:2022 „Archeologinio kultūros paveldo tvarkyba“ - kultūros vertybių registre registruotų nekilnojamojo kultūros paveldo vietovių, kurioms nustatytas archeologinis vertingųjų savybių pobūdis, žemės judinimo darbų vietose privalomi archeologiniai tyrimai. Taip pat archeologiniai tyrimai numatomi, kai "Numatoma vykdyti didelės apimties žemės judinimo darbus (rengti karjerus, kasti tvenkinius, tiesti susisiekimo komunikacijas, inžinerinius tinklus bei statyti jiems funkcionuoti būtinus statinius ir kt.), keičiančius reljefą daugiau nei 5 ha plote, prieš tai atlikus šio Reglamento 23 punkte nurodytą archeologinio paveldo tyrimų būtinybės įvertinimą;

4. Vadovautis Pasaulinio paveldo objekto – kultūros paminklo UIP – Vilniaus istorinio centro apsaugos zonos laikinuoju apsaugos reglamentu, patvirtinta Kultūros vertybių apsaugos departamento prie Lietuvos Respublikos Kultūros ministerijos direktoriaus 2005 m. balandžio 9 d. įsakymu Nr. I-167;

5. Vadovautis Vilniaus senamiesčio – kultūros paminklo (unikalus kodas Kultūros vertybių registre 16073, buvęs UIP)– apsaugos specialiuoju planu – teritorijos ir apsaugos zonos ribų planu, patvirtinta Lietuvos Respublikos kultūros ministro įsakymu, 2010-10-18, Nr. IV-512;

6. Vadovautis Lietuvos Respublikos statybos įstatymo nuostatomis, patvirtinta Lietuvos Respublikos Seimo 1996 m. kovo 19 d. Nr. I-1240;

7. Vadovautis Lietuvos Respublikos specialiųjų žemės naudojimo sąlygų įstatymo V skyriaus pirmo skirsnio nuostatomis, patvirtinta Lietuvos Respublikos Seimo 2019 m. birželio 6 d. XIII-2166;
8. Vadovautis galiojančiu Vilniaus miesto savivaldybės teritorijos bendroju planu;
9. Vadovautis Paveldo tvarkybos reglamento PTR 3.03.01:2005 "Nekilnojamojo kultūros paveldo statinio tvarkomųjų statybos darbų projekto ar tvarkomųjų paveldosaugos darbų projekto paveldosaugos (specialiosios) ekspertizės atlikimo taisyklės" ir kitais galiojančiais paveldo tvarkybos reglamentais (PTR);
10. Projektuojant gatvių apšvietimą istoriniuose senamiesčiuose ir jų priemiesčiuose, projektiniai pasiūlymai turi tenkinti apšvietimą tamsiu paros metu bei žibintų parinkimo estetinius reikalavimus. Vilniaus miesto centro apšvietimo planai turi atitikti istorinio miesto dvasią, turi būti užtikrintas estetiškas, darnus naktinis miesto vaizdas. Rengiant planuojamos teritorijos apšvietimo sprendinius, būtina atsižvelgti į vietoje esančių objektų, mažosios architektūros elementų charakterį ir stilių, spalvinį sprendimą. Projektuojami architektūriniai elementai Vilniaus senamiestyje turi turėti ir menines vertės ir būti estetiški. Atramoms ir mažosios architektūros elementams naudoti Vilniaus senamiesčiui būdingą ir rekomendacijose numatytą spalvą - RAL MATT 7026 "Granite Grey" spalvą, panaudojant aliuminio pudros priedus;
11. Tvarkomųjų statybos darbų projektiniai sprendiniai ir naujai projektuojami inžineriniai tinklai turi nepažeisti vertybės autentiškumo ir kiekybės požymių;
12. Užtikrinti natūralių, geriausia vietinių statybinių medžiagų naudojimą. Nenaudoti kultūros paveldo vietovėms nebūdingų medžiagų ar jų imitacinių medžiagų;
13. Eiti statybos techninės veiklos pagrindinių sričių vadovų pareigas – ypatinguosiuose ar neypatinguosiuose statiniuose (išskyrus kultūros paveldo objektus ir kultūros paveldo statinius), esančiuose kultūros paveldo objekto teritorijoje, jo apsaugos zonoje, kultūros paveldo vietovėje – turi teisę atestuoti architektai ir statybos inžinieriai, atitinkantys Lietuvos Respublikos statybos įstatymo III sk. 12 str. 20 d. reikalavimus;
14. Parengtas projektas turi atitikti Statybos techninių reglamentų (STR) reikalavimus bei nepažeisti trečiųjų asmenų interesų;
15. Nekilnojamojo Kultūros paveldo apsaugos įstatymo 23 str. 8 d. iki statybą leidžiančio dokumento išdavimo ne vėliau kaip per vieną mėnesį nuo projekto pateikimo dienos kultūros ministro nustatyta tvarka turi būti atlikta tvarkomųjų statybos darbų projekto paveldosaugos (specialioji) ekspertizė;
16. Statybos darbų metu aptikus naujų vertingųjų savybių, darbai sustabdomi Lietuvos Respublikos nekilnojamojo kultūros paveldo apsaugos įstatymo 9 str. nustatyta tvarka, projektas pataisomas. Aptiktoms vertingosioms savybėms atskleisti gali būti atliekami papildomi tyrimai. Remiantis jų išvadomis, gali būti reikalaujama atlikti papildomus kultūros paveldo objekto tvarkybos darbus;
17. Planuojamais darbais negali būti sunaikintos, pažeistos, ar kitaip pakeistos Kultūros paveldo vietovių vertingosios savybės (sprendinių įtaka vertingosioms savybėms nurodoma projekto paveldosaugos dalyje);
18. Vadovautis Vilniaus senamiesčio apsaugos reglamente nustatytų viešųjų erdvių tvarkymo sąlygomis - autentiškų vertingų gatvių fragmentuose (žr. UIP dosjė) išlaikomos vertingos istorinės trasos, jų gabaritai galimas susisiekimo įrangos tinklo atkūrimas arba atžymėjimas pagal tyrimų duomenis; autentiški vertingi dangų fragmentai tvarkomi pagal konservavimo arba restauravimo technologijas; galimas reglamentuotas naujų teritorijos elementų (gerbūvio, apšvietimo ir kt.) suformavimas, atkuriant istorinę viešųjų erdvių vertę bei išraišką;
19. Projektinių pasiūlymų apimtyje numatyti pradinę nekilnojamųjų vertybių apsaugą - jei atliekant darbus bus aptikta archeologinių radinių ar nekilnojamojo daikto vertingųjų savybių, darbai stabdomi, valdytojai ar darbus atliekantys asmenys apie tai privalo pranešti savivaldybės paveldosaugos padalinii vadovaujantis Lietuvos Respublikos nekilnojamojo kultūros paveldo apsaugos įstatymo 9 straipsniu.

Statybos (statinio) vieta (adresas): žemės sklypo (-ų), adresas (-ai), Nekilnojamojo turto registro unikalus (-ūs) Nr. , statinio (-ių) adresas, Nekilnojamojo turto registro unikalus (-ūs) Nr.
Vilnius, Drujos g., Nėra, 4400-6001-3749

1. Vadovautis Kultūros vertybių registro duomenimis - planuojama teritorija patenka į kultūros vertybių registre registruotų nekilnojamojo kultūros paveldo vietovių – Vilniaus senamiesčio (unikalus kodas Kultūros vertybių registre 16073) vizualinės apsaugos pozonį ir Vilniaus senojo miesto ir priemiesčių archeologinės vietovės (unikalus kodas Kultūros vertybių registre 25504) teritoriją, todėl privaloma vadovautis paveldosaugos reikalavimais. Projektinių pasiūlymų apimtyje turi būti įvertinta sprendinių įtaka saugomų vietovių vertingosioms savybėms;
2. Vadovautis nekilnojamojo kultūros paveldo apsaugos įstatymo nuostatomis, patvirtinta Lietuvos Respublikos Seimo 1994 m. gruodžio 22 d. Nr. I-733;
3. Vadovautis paveldo tvarkybos reglamentu PTR 2.13.01:2022 „Archeologinio kultūros paveldo tvarkyba“ - kultūros vertybių registre registruotų nekilnojamojo kultūros paveldo vietovių, kurioms nustatytas archeologinis vertingųjų savybių pobūdis, žemės judinimo darbų vietose privalomi archeologiniai tyrimai. Taip pat archeologiniai tyrimai numatomi, kai "Numatoma vykdyti didelės apimties žemės judinimo darbus (rengti karjerus, kasti tvenkinius, tiesti susisiekimo komunikacijas, inžinerinius tinklus bei statyti jiems funkcionuoti būtinus statinius ir kt.), keičiančius reljefą

- daugiau nei 5 ha plote, prieš tai atlikus šio Reglamento 23 punkte nurodytą archeologinio paveldo tyrimų būtinybės įvertinimą;
4. Vadovautis Pasaulinio paveldo objekto – kultūros paminklo UIP – Vilniaus istorinio centro apsaugos zonos laikinuoju apsaugos reglamentu, patvirtinta Kultūros vertybių apsaugos departamento prie Lietuvos Respublikos Kultūros ministerijos direktoriaus 2005 m. balandžio 9 d. įsakymu Nr. I-167;
 5. Vadovautis Vilniaus senamiesčio – kultūros paminklo (unikalus kodas Kultūros vertybių registre 16073, buvęs UIP)– apsaugos specialiuoju planu – teritorijos ir apsaugos zonos ribų planu, patvirtinta Lietuvos Respublikos kultūros ministro įsakymu, 2010-10-18, Nr. IV-512;
 6. Vadovautis Lietuvos Respublikos statybos įstatymo nuostatomis, patvirtinta Lietuvos Respublikos Seimo 1996 m. kovo 19 d. Nr. I-1240;
 7. Vadovautis Lietuvos Respublikos specialiųjų žemės naudojimo sąlygų įstatymo V skyriaus pirmo skirsnio nuostatomis, patvirtinta Lietuvos Respublikos Seimo 2019 m. birželio 6 d. XIII-2166;
 8. Vadovautis galiojančiu Vilniaus miesto savivaldybės teritorijos bendruoju planu;
 9. Vadovautis Paveldo tvarkybos reglamento PTR 3.03.01:2005 "Nekilnojamojo kultūros paveldo statinio tvarkomųjų statybos darbų projekto ar tvarkomųjų paveldosaugos darbų projekto paveldosaugos (specialiosios) ekspertizės atlikimo taisyklės" ir kitais galiojančiais paveldo tvarkybos reglamentais (PTR);
 10. Projektuojant gatvių apšvietimą istoriniuose senamiesčiuose ir jų priemiesčiuose, projektiniai pasiūlymai turi tenkinti apšvietimą tamsiu paros metu bei žibintų parinkimo estetinius reikalavimus. Vilniaus miesto centro apšvietimo planai turi atitikti istorinio miesto dvasią, turi būti užtikrintas estetiškas, darnus naktinis miesto vaizdas. Rengiant planuojamos teritorijos apšvietimo sprendinius, būtina atsižvelgti į vietoje esančių objektų, mažosios architektūros elementų charakterį ir stilių, spalvinį sprendimą. Projektuojami architektūriniai elementai Vilniaus senamiestyje turi turėti ir menines vertės ir būti estetiški. Atramoms ir mažosios architektūros elementams naudoti Vilniaus senamiesčiui būdingą ir rekomendacijose numatytą spalvą - RAL MATT 7026 "Granite Grey" spalvą, panaudojant aliuminio pudros priedus;
 11. Tvarkomųjų statybos darbų projektiniai sprendiniai ir naujai projektuojami inžineriniai tinklai turi nepažeisti vertybės autentiškumo ir kiekybės požymių;
 12. Užtikrinti natūralių, geriausia vietinių statybinių medžiagų naudojimą. Nenaudoti kultūros paveldo vietovėms nebūdingų medžiagų ar jų imitacinių medžiagų;
 13. Eiti statybos techninės veiklos pagrindinių sričių vadovų pareigas – ypatinguosiuose ar neypatinguosiuose statiniuose (išskyrus kultūros paveldo objektus ir kultūros paveldo statinius), esančiuose kultūros paveldo objekto teritorijoje, jo apsaugos zonoje, kultūros paveldo vietovėje – turi teisę atestuoti architektai ir statybos inžinieriai, atitinkantys Lietuvos Respublikos statybos įstatymo III sk. 12 str. 20 d. reikalavimus;
 14. Parengtas projektas turi atitikti Statybos techninių reglamentų (STR) reikalavimus bei nepažeisti trečiųjų asmenų interesus;
 15. Nekilnojamojo Kultūros paveldo apsaugos įstatymo 23 str. 8 d. iki statybą leidžiančio dokumento išdavimo ne vėliau kaip per vieną mėnesį nuo projekto pateikimo dienos kultūros ministro nustatyta tvarka turi būti atlikta tvarkomųjų statybos darbų projekto paveldosaugos (specialioji) ekspertizė;
 16. Statybos darbų metu aptikus naujų vertingųjų savybių, darbai sustabdomi Lietuvos Respublikos nekilnojamojo kultūros paveldo apsaugos įstatymo 9 str. nustatyta tvarka, projektas pataisomas. Aptiktoms vertingosioms savybėms atskleisti gali būti atliekami papildomi tyrimai. Remiantis jų išvadomis, gali būti reikalaujama atlikti papildomus kultūros paveldo objekto tvarkybos darbus;
 17. Planuojamais darbais negali būti sunaikintos, pažeistos, ar kitaip pakeistos Kultūros paveldo vietovių vertingosios savybės (sprendinių įtaka vertingosioms savybėms nurodoma projekto paveldosaugos dalyje);
 18. Vadovautis Vilniaus senamiesčio apsaugos reglamente nustatytų viešųjų erdvių tvarkymo sąlygomis - autentiškų vertingų gatvių fragmentuose (žr. UIP dosjė) išlaikomos vertingos istorinės trasos, jų gabaritai galimas susisiekimo įrangos tinklo atkūrimas arba atžymėjimas pagal tyrimų duomenis; autentiški vertingi dangų fragmentai tvarkomi pagal konservavimo arba restauravimo technologijas; galimas reglamentuotas naujų teritorijos elementų (gerbūvio, apšvietimo ir kt.) suformavimas, atkuriant istorinę viešųjų erdvių vertę bei išraišką;
 19. Projektinių pasiūlymų apimtyje numatyti pradinę nekilnojamųjų vertybių apsaugą - jei atliekant darbus bus aptikta archeologinių radinių ar nekilnojamojo daikto vertingųjų savybių, darbai stabdomi, valdytojai ar darbus atliekantys asmenys apie tai privalo pranešti savivaldybės paveldosaugos padalinii vadovaujantis Lietuvos Respublikos nekilnojamojo kultūros paveldo apsaugos įstatymo 9 straipsniu.

PASTABA:

Bet kokie esminiai pataisymai laikinajame apsaugos reglamente negalimi, išskyrus klaidų pataisymą. Klaidos turi būti pataisytos abiejuose laikinojo apsaugos reglamento egzemplioriuose ir patvirtintos juos parengusio ir išdavusio valstybės tarnautojo ir teritorinio padalinio vedėjo parašu, nurodant pataisymo datą.

Norėdamas keisti išduotus specialiuosius reikalavimus, statytojas (užsakovas) ar jo įgaliotas asmuo teikia laisvos formos motyvuotą prašymą dėl patvirtinto laikinojo apsaugos reglamento pripažinimo netekusiu galios ir užpildo 1 priede nurodytos formos prašymą naujiems specialiesiems paveldosaugos reikalavimams išduoti. Nauji specialieji paveldosaugos reikalavimai (laikinasis apsaugos reglamentas) išduodami Aprašo nustatyta tvarka.

Specialiuosius paveldosaugos reikalavimus parengė:

Vardas, pavardė

parašas

pareigų pavadinimas

A.V.

SPECIALIEJI ARCHITEKTŪROS REIKALAVIMAI

_____ m. _____ d. Nr. _____

Vilniaus miesto sav.
(specialiųjų architektūros reikalavimų nustatymo vieta (miestas / rajonas))

Duomenys apie statytoją (-us)

Juridinio asmens pavadinimas, kodas, buveinės adresas
Vilniaus miesto savivaldybė, 111109233, Vilnius, Konstitucijos pr. 3
Ryšio duomenys
El. p. e.vicemer@vilnius.lt, tel. +37052112000

ŽEMĖS SKLYPO (-Ų) IR STATINIO (-IŲ) DUOMENYS

Statinio projekto pavadinimas (numatomas) Susisiekimo komunikacijų paskirties grupės, gatvių paskirties statinių - automobilių stovėjimo aikštelės (unik. Nr. 4400-2996-4929) Drujos g. rekonstravimo ir Drujos gatvės dalių (unik. Nr. 4400-6001-3749 ir Nr. 4400-6819-6672) rekonstravimo įrengiant žiedinę sankryžą, bei dviračių ir pėsčiųjų takus projektas

Duomenys apie inžinerinius statinius

Pavadinimas Drujos gatvė
Statybos metai 1997
Statybos rūšis Statinio rekonstravimas
Statinio paskirtis Gatvių
Inžinerinio statinio paskirties grupė Susisiekimo komunikacijų statiniai
Kategorija Ypatingasis
Unikalus Nr. 4400-6001-3749
Žemės sklypo (-ų) kad. Nr., Žemės sklypo (-ų) unikalus Nr. Nėra, Nėra; Nėra, Nėra
Valstybinės žemės sklypas Taip
Adresas (-ai)(*jei suteiktas*) Vilnius, Drujos g.
Saugoma teritorija Ne
Kultūros paveldo statinys Ne
Kultūros paveldo objekto teritorija Ne
Kultūros paveldo vietovė Ne
Kultūros paveldo objekto apsaugos zona Taip, Vilniaus senamiestis (16073)
Kultūros paveldo vietovės apsaugos zona Ne
Kitų statinių (objektų) apsaugos zona (-os) Ne
Kitos sklypui (teritorijai) taikomos specialiosios žemės naudojimo sąlygos Ne

STATINIUI NUSTATYTI SPECIALIEJI ARCHITEKTŪROS REIKALAVIMAI

1. Žemės sklypo tvarkymas (Apželdinimo, aptvėrimo, reljefo formavimo principai, žaidimų ir kitos aikštelės, automobilių stovėjimo vietos ir kiti reikalavimai) Atlikti medžių, augančių teritorijoje (jei planuojami statiniai bei pastatai, inžineriniai tinklai, kietos dangos ar darbų vykdymo ribapriartėja arčiau kaip 5 m atstumu iki medžių) inventorizaciją. Informaciją pateikti vadovaujantis „Grafinis/informacinis medžių žymėjimas plane ir inventorizacijos lentelės sudėtis“ pavyzdžiu. Vadovautis Vilniaus miesto savivaldybės tarybos sprendimu Nr. 1-27. Identifikuotus vertingus želdinius išsaugoti ir integruoti į planuojamus sprendinius, užtikrinant esamas augvietes, neprojektuoti nelaidžių dangų medžių šaknų apsaugos zonose, numatyti darbų vykdymo būdus, kurie nepakenks želdiniams. Numatant medžių (išskyrus invazinius augalus) kirtimą, pagrįsti šalinimo būtinybę, taikyti adekvatų kompensavimą naujais želdiniais. Pateikti detalius aplinkos ir reljefo sutvarkymo sprendinius, aprašant situaciją prieš statybos darbus ir planuojamą situaciją po statybos darbų. Numatant antžemines automobilių stovėjimo aikšteles, vietas numatyti želdinimą perimetru, želdinių tarpus, jas projektuoti su medžiais ir/ar krūmais, užtikrinant tam reikalingus dangų ir technologinius sprendimus. Vadovautis „Želdinių apsaugos, vykdant statybos darbus, taisyklėmis“ (Lietuvos

Respublikos aplinkos ministro 2010-03-15 įs. Nr. D1-193). Vadovautis „Želdynų įrengimo ir želdinių veisimo, taisyklėmis“ (LR aplinkos ministro 2007-12-29 įs. Nr. D1-717).

2. Statinių statybos linijos nustatymas pagal gatvių (kelių) raudonąsias linijas Nenustatoma.

3. Pastate galimos kitos atskirais nekilnojamojo turto kadastro objektais suformuotų patalpų paskirties grupės nei ta, kuriai priskirtas pastatas (jeigu prašyme išduoti specialiuosius reikalavimus nurodyta, kad pastatas planuojamas mišrus (polifunkcinis) ir nurodytos pastate pageidaujamos formuoti skirtingos nei pastato patalpų paskirties grupės, iš pageidaujamų surašomos tik kurios atitinka žemiausio teritorijai taikomo kompleksinio teritorijų planavimo dokumento sprendiniuose suplanuotų (galimų) žemės naudojimo būdų turinį) Nėra

4. Leistinas statinio (-ių) aukštis metrais nuo žemės paviršiaus (pastatų, priklausinių), leidžiamoji statinio (statinių) aukščio altitudė, aukštų skaičius Nenustatoma.

5. Leistinas žemės sklypo užstatymo tankis Nenustatoma.

6. Leistinas žemės sklypo užstatymo intensyvumas ar užstatymo tūrio rodiklis (pramonės ir sandėliavimo objektų ir (ar) inžinerinės infrastruktūros teritorijose) Nenustatoma.

7. Leistinas užstatymo tipas Nenustatoma.

8. Priklausomųjų želdynų ir želdinių dalys žemės sklype (procentais) Nenustatoma.

9. Statinio (-ių) išdėstymas žemės sklype gretimų sklypų atžvilgiu Statinys turi būti išdėstomas taip, kad nepažeistų gretimų sklypų savininkų ar naudotojų pagrįstų interesų. Išlaikyti STR 1.05.01:2017 „Statybą leidžiantys dokumentai. Statybos užbaigimas. Nebaigto statinio registravimas ir perleidimas. Statybos sustabdymas. Savavališkos statybos padarinių šalinimas. Statybos pagal neteisėtai išduotą statybą leidžiantį dokumentą padarinių šalinimas“ nustatytus norminius atstumus. Vadovaujantis STR 1.05.01:2017 7 priedo 3 p., statant stogo neturinčius inžinerinius statinius, inžinerinius tinklus ar susisiekimo komunikacijas, išskyrus nurodytus šio priedo 1 punkte, arčiau kaip 1 m atstumu nuo sklypo ribos, privalomi rašytiniai besiribojančių žemės sklypų (teritorijų) savininkų ar valdytojų sutikimai (susitarimai).

10. Savivaldybės tarybos sprendimu pripažintų architektūriniu, urbanistiniu, valstybiniu ar viešojo intereso požiūriu reikšmingų objektų architektūrinių konkursų rengimo privalomumas Nėra

11. Visuomenės informavimo apie numatomą statinio (statinių grupės) projektavimą privalomumas Vadovautis STR1.04.04:2017 „Statinio projektavimas, projekto ekspertizė“ VIII skyriaus nuostatomis.

12. Savivaldybės architektūros kokybės vertinimo metodikos taikymo gairių, patvirtintų savivaldybės tarybos sprendimu, kriterijai Nėra

13. Kiti reikalavimai Vadovautis išduotais specialiaisiais paveldosaugos reikalavimais SPRD-00-260506-00458. Sprendinius projektuoti vadovaujantis gautomis Prisijungimo prie susisiekimo komunikacijų sąlygomis, vertinti galiojančių teritorijų planavimo dokumentų sprendinius. Parenkant gatvės ir jos elementų (važiuojamosios dalies, pėsčiųjų takų ir kt.) parametrus, išdėstymą bei eismo organizavimą, vertinti esamus ir perspektyvinius eismo intensyvumo bei srauto sudėties duomenis. Pėsčiųjų jungtis numatyti įvertinus esamus susiklosčiusius pėsčiųjų ryšius teritorijoje bei būsimus pėsčiųjų ryšius, atsižvelgiant į greta esančius ir/ar vystomus objektus. Eismo reguliavimo ir eismo saugumo priemonės pagal poreikį planuoti vadovaujantis Kelio ženklų įrengimo ir vertikaliojo ženklinimo, Kelių horizontaliojo ženklinimo, Kelių eismo taisyklėmis ir kitais teisės aktais bei norminiais dokumentais, reglamentuojančiais eismo saugumo ir reguliavimo priemonių įrengimą. Projekto pavadinime nurodyta statybos rūšis turi atitikti STR 1.01.08:2002 „Statinio statybos rūšys“. Vadovautis Lietuvos Respublikos Savivaldybių infrastruktūros plėtros įstatymu, Lietuvos Respublikos specialiųjų žemės naudojimo sąlygų įstatymu. Nepažeisti trečiųjų asmenų interesų. Projektinių pasiūlymų sudėtis pagal STR 1.04.04:2017 „Statinio projektavimas, projekto ekspertizė“ 10 priedą. Projektą rengti vadovaujantis Statybos įstatymu, statybos techniniais reglamentais, teritorijų planavimo dokumentais, kitais teisės aktais, reglamentuojančiais statinio saugos ir paskirties reikalavimus, higienos normomis.

Pavadinimas Drujos gatvė

Statybos metai 1982

Statybos rūšis Statinio rekonstravimas

Statinio paskirtis Gatvių

Inžinerinio statinio paskirties grupė Susisiekimo komunikacijų statiniai
Kategorija Ypatingasis
Unikalus Nr. 4400-6819-6672
Žemės sklypo (-ų) kad. Nr., Žemės sklypo (-ų) unikalus Nr. Nėra, Nėra
Valstybinės žemės sklypas Taip
Adresas (-ai)(jei suteiktas) Vilnius, Drujos g.
Saugoma teritorija Ne
Kultūros paveldo statinys Ne
Kultūros paveldo objekto teritorija Ne
Kultūros paveldo vietovė Ne
Kultūros paveldo objekto apsaugos zona Taip, Vilniaus senamiestis (16073)
Kultūros paveldo vietovės apsaugos zona Ne
Kitų statinių (objektų) apsaugos zona (-os) Ne
Kitos sklypui (teritorijai) taikomos specialiosios žemės naudojimo sąlygos Ne

STATINIUI NUSTATYTI SPECIALIEJI ARCHITEKTŪROS REIKALAVIMAI

1. Žemės sklypo tvarkymas (Apželdinimo, aptvėrimo, reljefo formavimo principai, žaidimų ir kitos aikštelės, automobilių stovėjimo vietos ir kiti reikalavimai) Atlikti medžių, augančių teritorijoje (jei planuojami statiniai bei pastatai, inžineriniai tinklai, kietos dangos ar darbų vykdymo ribapriartėja arčiau kaip 5 m atstumu iki medžių) inventorizaciją. Informaciją pateikti vadovaujantis „Grafinis/informacinis medžių žymėjimas plane ir inventorizacijos lentelės sudėtis“ pavyzdžiu. Vadovautis Vilniaus miesto savivaldybės tarybos sprendimu Nr. 1-27. Identifikuotus vertingus želdinius išsaugoti ir integruoti į planuojamus sprendinius, užtikrinant esamasaugavietes, neprojektuoti nelaidžių dangų medžių šaknų apsaugos zonose, numatyti darbų vykdymo būdus, kurie nepakenks želdiniams. Numatant medžių (išskyrus invazinius augalus) kirtimą, pagrįsti šalinimo būtinybę, taikyti adekvatų kompensavimą naujais želdiniais. Pateikti detalius aplinkos ir reljefo sutvarkymo sprendinius, aprašant situaciją prieš statybos darbus ir planuojamą situaciją po statybos darbų. Numatant antžemines automobilių stovėjimo aikšteles, vietas numatyti želdinimą perimetru, želdinių tarpus, jas projektuoti su medžiais ir/ar krūmais, užtikrinant tam reikalingus dangų ir technologinius sprendimus. Vadovautis „Želdinių apsaugos, vykdant statybos darbus, taisyklėmis“ (Lietuvos Respublikos aplinkos ministro 2010-03-15 js. Nr. D1-193). Vadovautis „Želdynų įrengimo ir želdinių veisimo, taisyklėmis“ (LR aplinkos ministro 2007-12-29 js. Nr. D1-717).

2. Statinių statybos linijos nustatymas pagal gatvių (kelių) raudonąsias linijas Nenustatoma.

3. Pastate galimos kitos atskirais nekilnojamojo turto kadastro objektais suformuotų patalpų paskirties grupės nei ta, kuriai priskirtas pastatas (jeigu prašyme išduoti specialiuosius reikalavimus nurodyta, kad pastatas planuojamas mišrus (polifunkcinis) ir nurodytos pastate pageidaujamos formuoti skirtingos nei pastato patalpų paskirties grupės, iš pageidaujamų surašomos tik kurios atitinka žemiausio teritorijai taikomo kompleksinio teritorijų planavimo dokumento sprendiniuose suplanuotą (galimų) žemės naudojimo būdų turinį) Nėra

4. Leistinas statinio (-ių) aukštis metrais nuo žemės paviršiaus (pastatų, priklausinių), leidžiamoji statinio (statinių) aukščio altitudė, aukštų skaičius Nenustatoma.

5. Leistinas žemės sklypo užstatymo tankis Nenustatoma.

6. Leistinas žemės sklypo užstatymo intensyvumas ar užstatymo tūrio rodiklis (pramonės ir sandėliavimo objektų ir (ar) inžinerinės infrastruktūros teritorijose) Nenustatoma.

7. Leistinas užstatymo tipas Nenustatoma.

8. Priklausomųjų želdynų ir želdinių dalys žemės sklype (procentais) Nenustatoma.

9. Statinio (-ių) išdėstymas žemės sklype gretimų sklypų atžvilgiu Statinys turi būti išdėstomas taip, kad nepažeistų gretimų sklypų savininkų ar naudotojų pagrįstų interesų. Išlaikyti STR 1.05.01:2017 „Statybą leidžiantys dokumentai. Statybos užbaigimas. Nebaigto statinio registravimas ir perleidimas. Statybos sustabdymas. Savavališkos statybos padarinių šalinimas. Statybos pagal neteisėtai išduotą statybą leidžiantį dokumentą padarinių šalinimas“ nustatytus norminius atstumus. Vadovaujantis STR 1.05.01:2017 7 priedo 3 p., statant stogo neturinčius inžinerinius statinius, inžinerinius tinklus ar susisiekimo komunikacijas, išskyrus nurodytus šio priedo 1 punkte, arčiau kaip 1 m atstumu nuo sklypo ribos, privalomi rašytiniai besiribojančių žemės sklypų (teritorijų) savininkų ar valdytojų sutikimai (susitarimai).

10. Savivaldybės tarybos sprendimu pripažintų architektūriniu, urbanistiniu, valstybiniu ar viešojo intereso požiūriu reikšmingų objektų architektūrinių konkursų rengimo privalomumas Nėra

11. Visuomenės informavimo apie numatomą statinio (statinių grupės) projektavimą privalomumas Vadovautis STR1.04.04:2017 „Statinio projektavimas, projekto ekspertizė“ VIII skyriaus nuostatomis.

12. Savivaldybės architektūros kokybės vertinimo metodikos taikymo gairių, patvirtintų savivaldybės tarybos sprendimu, kriterijai Nėra

13. Kiti reikalavimai Vadovautis išduotais specialiaisiais paveldosaugos reikalavimais SPRD-00-260506-00458. Sprendinius projektuoti vadovaujantis gautomis Prisijungimo prie susisiekimo komunikacijų sąlygomis, vertinti galiojančių teritorijų planavimo dokumentų sprendinius. Parenkant gatvės ir jos elementų (važiuojamosios dalies, pėsčiųjų takų ir kt.) parametrus, išdėstymą bei eismo organizavimą, vertinti esamus ir perspektyvinius eismo intensyvumo bei srauto sudėties duomenis. Pėsčiųjų jungtis numatyti įvertinus esamus susiklosčiusius pėsčiųjų ryšius teritorijoje bei būsimus pėsčiųjų ryšius, atsižvelgiant į greta esančius ir/ar vystomus objektus. Eismo reguliavimo ir eismo saugumo priemonės pagal poreikį planuoti vadovaujantis Kelio ženklų įrengimo ir vertikaliajo ženklinimo, Kelių horizontaliojo ženklinimo, Kelių eismo taisyklėmis ir kitais teisės aktais bei norminiais dokumentais, reglamentuojančiais eismo saugumo ir reguliavimo priemonių įrengimą. Projekto pavadinime nurodyta statybos rūšis turi atitikti STR 1.01.08:2002 „Statinio statybos rūšys“. Vadovautis Lietuvos Respublikos Savivaldybių infrastruktūros plėtros įstatymu, Lietuvos Respublikos specialiųjų žemės naudojimo sąlygų įstatymu. Nepažeisti trečiųjų asmenų interesų. Projektinių pasiūlymų sudėtis pagal STR 1.04.04:2017 „Statinio projektavimas, projekto ekspertizė“ 10 priedą. Projektą rengti vadovaujantis Statybos įstatymu, statybos techniniais reglamentais, teritorijų planavimo dokumentais, kitais teisės aktais, reglamentuojančiais statinio saugos ir paskirties reikalavimus, higienos normomis.

Pavadinimas Kelias (gatvė) - Automobilių stovėjimo aikštelė

Statybos metai 1985

Statybos rūšis Statinio rekonstravimas

Statinio paskirtis Gatvių

Inžinerinio statinio paskirties grupė Susisiekimo komunikacijų statiniai

Kategorija Nesudėtingasis

Unikalus Nr. 4400-2996-4929

Žemės sklypo (-ų) kad. Nr., Žemės sklypo (-ų) unikalus Nr. Nėra, Nėra; 0101/0059:36, 0101-0059-0036

Valstybinės žemės sklypas Taip

Adresas (-ai)(*jei suteiktas*) Vilnius, Drujos g.; Vilnius, Drujos g. 2

Saugoma teritorija Ne

Kultūros paveldo statinys Ne

Kultūros paveldo objekto teritorija Ne

Kultūros paveldo vietovė Ne

Kultūros paveldo objekto apsaugos zona Taip, Vilniaus senamiestis (16073)

Kultūros paveldo vietovės apsaugos zona Ne

Kitų statinių (objektų) apsaugos zona (-os) Ne

Kitos sklypui (teritorijai) taikomos specialiosios žemės naudojimo sąlygos Ne

STATINIUI NUSTATYTI SPECIALIEJI ARCHITEKTŪROS REIKALAVIMAI

1. Žemės sklypo tvarkymas (Apželdinimo, aptvėrimo, reljefo formavimo principai, žaidimų ir kitos aikštelės, automobilių stovėjimo vietos ir kiti reikalavimai) Atlikti medžių, augančių teritorijoje (jei planuojami statiniai bei pastatai, inžineriniai tinklai, kietos dangos ar darbų vykdymo ribaparietėja arčiau kaip 5 m atstumu iki medžių) inventorizaciją. Informaciją pateikti vadovaujantis „Grafinis/informacinis medžių žymėjimas plane ir inventorizacijos lentelės sudėtis“ pavyzdžiu. Vadovautis Vilniaus miesto savivaldybės tarybos sprendimu Nr. 1-27. Identifikuotus vertingus želdinius išsaugoti ir integruoti į planuojamus sprendinius, užtikrinant esamasaugavietes, neprojektuoti nelaidžių dangų medžių šaknų apsaugos zonose, numatyti darbų vykdymo būdus, kurie nepakenks želdiniams. Numatant medžių (išskyrus invazinius augalus) kirtimą, pagrįsti šalinimo būtinybę, taikyti adekvatų kompensavimą naujais želdiniais. Pateikti detalius aplinkos ir reljefo sutvarkymo sprendinius, aprašant situaciją prieš statybos darbus ir planuojamą situaciją po statybos darbų. Numatant antžemines automobilių stovėjimo aikšteles, vietas numatyti želdinimą perimetru, želdinių intarpus, jas projektuoti su medžiais ir/ar krūmais, užtikrinant tam reikalingus dangų ir technologinius sprendimus. Vadovautis „Želdinių apsaugos, vykdant statybos darbus, taisyklėmis“ (Lietuvos

Respublikos aplinkos ministro 2010-03-15 įs. Nr. D1-193). Vadovautis „Želdynų įrengimo ir želdinių veisimo, taisyklėmis” (LR aplinkos ministro 2007-12-29 įs. Nr. D1-717).

2. Statinių statybos linijos nustatymas pagal gatvių (kelių) raudonąsias linijas Nenustatoma.

3. Pastate galimos kitos atskirais nekilnojamojo turto kadastro objektais suformuotų patalpų paskirties grupės nei ta, kuriai priskirtas pastatas (jeigu prašyme išduoti specialiuosius reikalavimus nurodyta, kad pastatas planuojamas mišrus (polifunkcinis) ir nurodytos pastate pageidaujamos formuoti skirtingos nei pastato patalpų paskirties grupės, iš pageidaujamų surašomos tik kurios atitinka žemiausio teritorijai taikomo kompleksinio teritorijų planavimo dokumento sprendiniuose suplanuotų (galimų) žemės naudojimo būdų turinį) Nėra

4. Leistinas statinio (-ių) aukštis metrais nuo žemės paviršiaus (pastatų, priklausinių), leidžiamoji statinio (statinių) aukščio altitudė, aukštų skaičius Nenustatoma.

5. Leistinas žemės sklypo užstatymo tankis Nenustatoma.

6. Leistinas žemės sklypo užstatymo intensyvumas ar užstatymo tūrio rodiklis (pramonės ir sandėliavimo objektų ir (ar) inžinerinės infrastruktūros teritorijose) Nenustatoma.

7. Leistinas užstatymo tipas Nenustatoma.

8. Priklausomųjų želdynų ir želdinių dalys žemės sklype (procentais) Nenustatoma.

9. Statinio (-ių) išdėstymas žemės sklype gretimų sklypų atžvilgiu Statinys turi būti išdėstomas taip, kad nepažeistų gretimų sklypų savininkų ar naudotojų pagrįstų interesų. Išlaikyti STR 1.05.01:2017 „Statybą leidžiantys dokumentai. Statybos užbaigimas. Nebaigto statinio registravimas ir perleidimas. Statybos sustabdymas. Savavališkos statybos padarinių šalinimas. Statybos pagal neteisėtai išduotą statybą leidžiantį dokumentą padarinių šalinimas“ nustatytus norminius atstumus. Vadovaujantis STR 1.05.01:2017 7 priedo 3 p., statant stogo neturinčius inžinerinius statinius, inžinerinius tinklus ar susisiekimo komunikacijas, išskyrus nurodytus šio priedo 1 punkte, arčiau kaip 1 m atstumu nuo sklypo ribos, privalomi rašytiniai besiribojančių žemės sklypų (teritorijų) savininkų ar valdytojų sutikimai (susitarimai).

10. Savivaldybės tarybos sprendimu pripažintų architektūriniu, urbanistiniu, valstybiniu ar viešojo intereso požiūriu reikšmingų objektų architektūrinių konkursų rengimo privalomumas Nėra

11. Visuomenės informavimo apie numatomą statinio (statinių grupės) projektavimą privalomumas Vadovautis STR1.04.04:2017 „Statinio projektavimas, projekto ekspertizė“ VIII skyriaus nuostatomis.

12. Savivaldybės architektūros kokybės vertinimo metodikos taikymo gairių, patvirtintų savivaldybės tarybos sprendimu, kriterijai Nėra

13. Kiti reikalavimai Vadovautis išduotais specialiaisiais paveldosaugos reikalavimais SPRD-00-260506-00458. Sprendinius projektuoti vadovaujantis gautomis Prisijungimo prie susisiekimo komunikacijų sąlygomis, vertinti galiojančių teritorijų planavimo dokumentų sprendinius. Parenkant gatvės ir jos elementų (važiuojamosios dalies, pėsčiųjų takų ir kt.) parametrus, išdėstymą bei eismo organizavimą, vertinti esamus ir perspektyvinius eismo intensyvumo bei srauto sudėties duomenis. Pėsčiųjų jungtis numatyti įvertinus esamus susiklosčiusius pėsčiųjų ryšius teritorijoje bei būsimus pėsčiųjų ryšius, atsižvelgiant į greta esančius ir/ar vystomus objektus. Eismo reguliavimo ir eismo saugumo priemonės pagal poreikį planuoti vadovaujantis Kelio ženklų įrengimo ir vertikaliojo ženklinimo, Kelių horizontaliojo ženklinimo, Kelių eismo taisyklėmis ir kitais teisės aktais bei norminiais dokumentais, reglamentuojančiais eismo saugumo ir reguliavimo priemonių įrengimą. Projekto pavadinime nurodyta statybos rūšis turi atitikti STR 1.01.08:2002 „Statinio statybos rūšys“. Vadovautis Lietuvos Respublikos Savivaldybių infrastruktūros plėtros įstatymu, Lietuvos Respublikos specialiųjų žemės naudojimo sąlygų įstatymu. Nepažeisti trečiųjų asmenų interesų. Projektinių pasiūlymų sudėtis pagal STR 1.04.04:2017 „Statinio projektavimas, projekto ekspertizė“ 10 priedą. Projektą rengti vadovaujantis Statybos įstatymu, statybos techniniais reglamentais, teritorijų planavimo dokumentais, kitais teisės aktais, reglamentuojančiais statinio saugos ir paskirties reikalavimus, higienos normomis.

14. Jeigu konkretūs specialieji architektūros reikalavimai nenustatomi, tai įrašoma atitinkamuose 2 priede nurodytos formos punktuose.

15. Šio priedo 4–9 papunkčiuose išvardyti reikalavimai nustatomi, kai Lietuvos Respublikos teritorijų planavimo įstatymo 20 straipsnio nustatytais atvejais neparengti detalieji planai arba vietovės lygmens bendrieji planai, kuriuose nustatomas detaliųjų planų teritorijos naudojimo reglamentas, taip pat kai šie teritorijų planavimo dokumentai parengti, bet juose nenustatyti visi šio priedo 4–9 punktuose nurodyti reikalavimai (šiuo atveju nustatomi tik trūkštami).

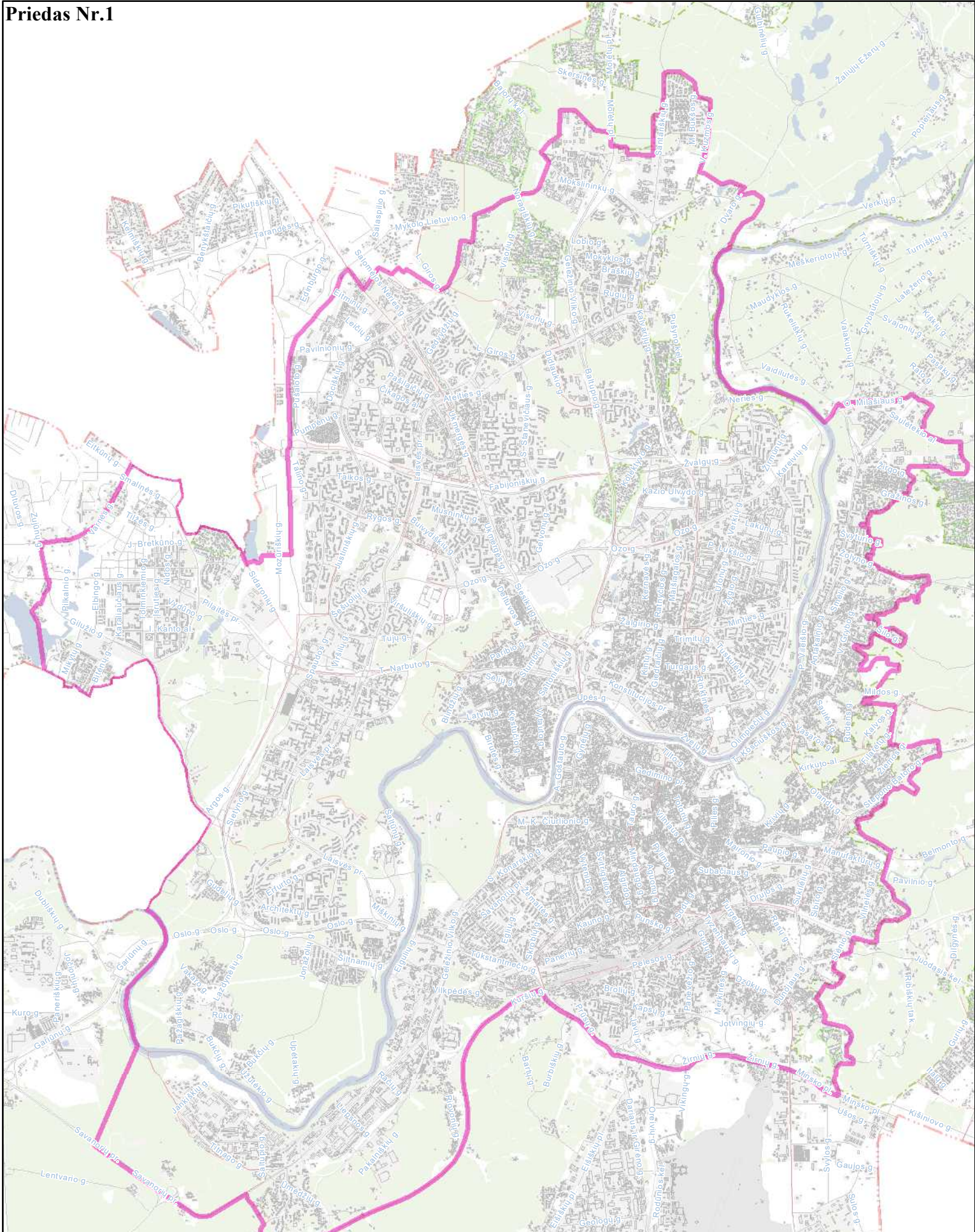
16. Specialiųjų architektūros reikalavimų galiojimo terminas, nustatytas Lietuvos Respublikos Statybos įstatymo 24 straipsnyje.

Specialiuosius architektūros reikalavimus išdavė

(išdavusio asmens pareigos)

(parašas)

(vardas, pavardė, data)



**Priešprojektinių pasiūlymų
įtraukimo į GIS DB teritorija
M 1:60000**



PATVIRTINTA
Vilniaus miesto savivaldybės
administracijos direktoriaus
2019 m. gruodžio 16 d.
įsakymu Nr. 30-3178/19

PROJEKTINIŲ PASIŪLYMŲ IR TECHNINIO PROJEKTO ĮTRAUKIMO Į GIS DUOMENŲ BAZĘ IR GEOPORTALĄ „VILNIUS 3D PLANAS“ TVARKOS APRAŠAS

I. BENDROSIOS NUOSTATOS

1. Projektinių pasiūlymų ir techninio projekto įtraukimo į GIS duomenų bazę ir geoportalą „Vilnius 3D planas“ tvarkos aprašas (toliau – Aprašas) nustato pagrindinius projektinių pasiūlymų ir techninio projekto įtraukimo į GIS duomenų bazę ir geoportalą „Vilnius 3D planas“ tikslus, uždavinius, reikalavimus teikiamiems projektiniams pasiūlymams ir techniniam projektui bei šių dokumentų įtraukimo tvarką.

2. Aprašas parengtas vadovaujantis Lietuvos Respublikos vietos savivaldos įstatymo 7 straipsnio 38 dalimi, Lietuvos Respublikos statybos įstatymo 2 straipsnio 45 dalimi, 27 straipsnio 15 dalimi ir 37 straipsniu, statybos techninio reglamento STR 1.04.04:2017 „Statinio projektavimas, projekto ekspertizė“, patvirtinto Lietuvos Respublikos aplinkos ministro 2016 m. lapkričio 7 d. įsakymu Nr. D1-738 „Dėl statybos techninio reglamento STR 1.04.04:2017 „Statinio projektavimas, projekto ekspertizė“ patvirtinimo“, VIII skyriumi, Vilniaus miesto savivaldybės administracijos direktoriaus 2017 m. lapkričio 28 d. įsakymu Nr. 30-3071 „Dėl Vilniaus miesto savivaldybės vyriausiojo architekto įgaliojimų ir projektinių pasiūlymų rengimo užduoties formos tvirtinimo“ ir Vilniaus miesto savivaldybės administracijos direktoriaus 2019-11-27 įsakymu Nr. 30-3052 „Dėl Administracijos direktoriaus 2017-11-28 įsakymo Nr. 30-3071 „Dėl Vilniaus miesto savivaldybės vyriausiojo architekto įgaliojimų ir projektinių pasiūlymų rengimo užduoties formos tvirtinimo“ pakeitimo“.

3. Aprašas taikomas visuomenei svarbaus statinio naujos statybos ar rekonstravimo bei Lietuvos Respublikos teritorijų planavimo įstatymo 20 straipsnyje nustatytais atvejais statinio, kai nėra parengti teritorijų planavimo dokumentai ir statyba konkrečiame žemės sklype leidžiama, projektiniams pasiūlymams ir techniniam projektui.

4. Apraše vartojamos sąvokos:

4.1. **GIS duomenų bazė** – geoinformacinių sistemų principais organizuotas, susistemintas ir metodiškai sutvarkytas geografinių duomenų rinkinys, kuriame sąlyginai išskiriamos grafinių bei atributinių duomenų bazės, saugomos kompiuterinėse laikmenose;

4.2. **VGIS tvarkytojas** – Savivaldybės įmonė „Vilniaus planas“;

4.3. **geoportalas „Vilnius 3D planas“** – geoinformacinių sistemų principais organizuotas, susistemintas ir įvairias pjūviais žiniatinklyje pateikiamas geografinių duomenų rinkinys, turintis trečiąją aukščio dimensiją;

4.4. **urbanizuotai aplinkai reikšmingas statinys** – urbanistinėje struktūroje (kvartale) įsiterpiančias didesnio aukščio už vyraujančią užstatymą aukštybinis statinys, urbanistinės struktūros atviroje erdvėje numatomas statinys, taip pat statinys, galintis turėti įtakos Senamiesčio apžvalgai, arba statinys, kitokiu užstatymo morfotipu įsiterpiančias į kito užstatymo morfotipo erdvinę struktūrą.

II. TIKSLAI IR UŽDAVINIAI

5. Pagrindiniai projektinių pasiūlymų ir techninio projekto įtraukimo į GIS duomenų bazę ir geoportalą „Vilnius 3D planas“ tikslai:

5.1. užtikrinti suinteresuotos visuomenės teisę gauti informaciją apie numatomą statinių projektavimą ir dalyvauti priimančiais sprendimais;

5.2. suteikti galimybę užsakovams pateikti pagrįstus architektūrinius sprendinius, siekiant gerinti sprendimų priėmimo skaidrumą;

5.3. sudaryti sąlygas architektams pasitikrinti sukurtus sprendinius prieš pateikiant juos grafine forma svarstyti ir aptarti su suinteresuota visuomene, taupant laiką ir projektų rengimo išlaidas.

6. Pagrindiniai projektinių pasiūlymų ir techninio projekto įtraukimo į GIS duomenų bazę ir geoportalą „Vilnius 3D planas“ sprendžiamieji uždaviniai:

6.1. pateikti suinteresuotai visuomenei, verslo atstovams, specialistams erdvinis urbanistinius-architektūrinius planavimo sprendimus;

6.2. sukurti dvimatę ir trimatę aplinką visiems numatomo projektavimo, derinimo ir vertinimo proceso dalyviams;

6.3. sukurti ir naudoti projektinių pasiūlymų rengimo ir viešinimo etape integruotos miesto vaizdo analizės priemones: miesto erdvines panoramas, statinių šešėlių dydžių nustatymą ir kt.

III. PROJEKTINIŲ PASIŪLYMŲ AR TECHNINIO PROJEKTO PATEIKIMO IR SKELBIMO TVARKA

7. Visų statinių, kuriems rengiami projektiniai pasiūlymai ir techninis projektas, išskyrus patalpų paskirties keitimo atvejus, projekto medžiaga pateikiama įtraukti į GIS duomenų bazę.

8. Projektinių pasiūlymų ir techninio projekto medžiagos apibendrintas projektuojamo pastato 3D modelis pateikiamas įtraukti į geoportalą „Vilnius 3D planas“, jei atitinka visus šiuos punktus:

8.1. statinys patenka į visuomenei svarbių statinių sąrašą ir privaloma informuoti visuomenę apie numatomą visuomenei svarbių statinių ir statinių dalių projektavimą arba privaloma informuoti visuomenę apie numatomą statinių ir statinių dalių projektavimą, kai Lietuvos Respublikos teritorijų planavimo įstatymo 20 straipsnyje nustatytais atvejais neparengti vietovės lygmens teritorijų planavimo dokumentai ir statyba konkrečiame žemės sklype leidžiama;

8.2. projektuojamas statinys patenka į Aprašo priede ir Vilniaus miesto savivaldybės interaktyviajame žemėlapyje teritorijų planavimo temoje nurodytą teritoriją;

8.3. jeigu bent vienas iš statinio rodiklių atitinka šiuos parametrus:

8.3.1. numatomas aukštų skaičius – 3 aukštai ir daugiau;

8.3.2. numatomas statinio aukštis nuo žemiausio žemės paviršiaus taško yra 11 metrų ir daugiau;

8.3.3. bendras statinio plotas daugiau kaip 3000 kv. m;

8.3.4. statinio užstatymo plotas daugiau kaip 200 kv. m;

8.3.5. kitais atvejais, kai projektuojamas urbanizuotai aplinkai reikšmingas statinys.

9. Projektinių pasiūlymų rengėjas (projektuotojas), pateikęs prašymą Vilniaus miesto savivaldybės administracijos Vyriausiojo miesto architekto skyriui peržiūrėti projektinius pasiūlymus prieš visuomenės informavimo procedūrą ir gavęs sutikimą, kad parengtus projektinius pasiūlymus galima skelbti, VGIS tvarkytojui pateikia kompiuterinę laikmeną su įrašytais projektiniais pasiūlymais (Aprašo 14.1 papunktis) ir (ar) apibendrintu projektuojamo pastato 3D modeliu (Aprašo 14.2 papunktis).

10. Jeigu, atsižvelgiant į viešo svarstymo metu išsakytas motyvuotas visuomenės pastabas, projektiniai pasiūlymai pakito, projektuotojas, gavęs Vilniaus miesto savivaldybės vyriausiojo architekto pritarimą, iki prašymo išduoti specialiuosius reikalavimus VGIS tvarkytojui pateikia kompiuterinę laikmeną su įrašytais patikslintais projektiniais pasiūlymais ir (ar) apibendrintu projektuojamo pastato 3D modeliu.

11. Projektuotojas, prieš pateikdamas prašymą išduoti statybą leidžiantį dokumentą, VGIS tvarkytojui pateikia kompiuterinę laikmeną su įrašytu apibendrintu projektuojamo pastato 3D modeliu. Techninio projekto informacija skaitmenizavimui gaunama ir techninio projekto tikrinimas atliekamas per valstybinį portalą „Infostatyba“.

12. VGIS tvarkytojas:

12.1. perkelia tinkamai pateiktus projektinius pasiūlymus ar techninį projektą į GIS duomenų bazę ir apibendrintus projektuojamų pastatų 3D modelius į geoportalą „Vilniaus 3D planas“;

12.2. išduoda projektuotojui žymą apie projektinių pasiūlymų ar techninio projekto įkėlimą GIS duomenų bazėje ir geoportale „Vilnius 3D planas“;

12.3. informuoja projektuotoją raštu, jei projektiniai pasiūlymai ar techninis projektas neatitinka minimalių nustatytų reikalavimų, ir nekelia pateiktų projektinių pasiūlymų ar techninio projekto į GIS duomenų bazę ir geoportalą „Vilniaus 3D planas“.

13. Už pateiktų duomenų tikrumą atsako projektinių pasiūlymų ar techninio projekto rengėjas (projektuotojas).

IV. PATEIKIAMŲ PROJEKTINIŲ PASIŪLYMŲ, TECHNINIO PROJEKTO IR APIBENDRINTŲ TŪRINIŲ SPRENDINIŲ REIKALAVIMAI

14. Kompiuterinėje laikmenoje, pasirašytoje elektroniniu parašu, pateikiama:

14.1. spalvotas sklypo sutvarkymo planas TIFF formatu (esant galimybei, brėžinys gali būti orientuotas LKS-94 koordinacių sistemoje), kurio rezoliucija ne mažesnė kaip 300 dpi, brėžinyje turi būti LKS-94 koordinacių sistemos tinklelis (ne mažiau kaip 3 taškų);

14.2. projektuojamo pastato 3D modelis (x, y, z koordinatės) skaitmeninėje laikmenoje pateikiamas DWG formatu (3D *Face*), DXF, *SketchUP* (*.SKP), *Collada* (*.DAE), *Wavefront* (*.OBJ). Teikiant modelį toje pačioje direktorijoje, pateikiami ir papildomi statinio išvaizdą ir tekstūrą vaizduojantys failai;

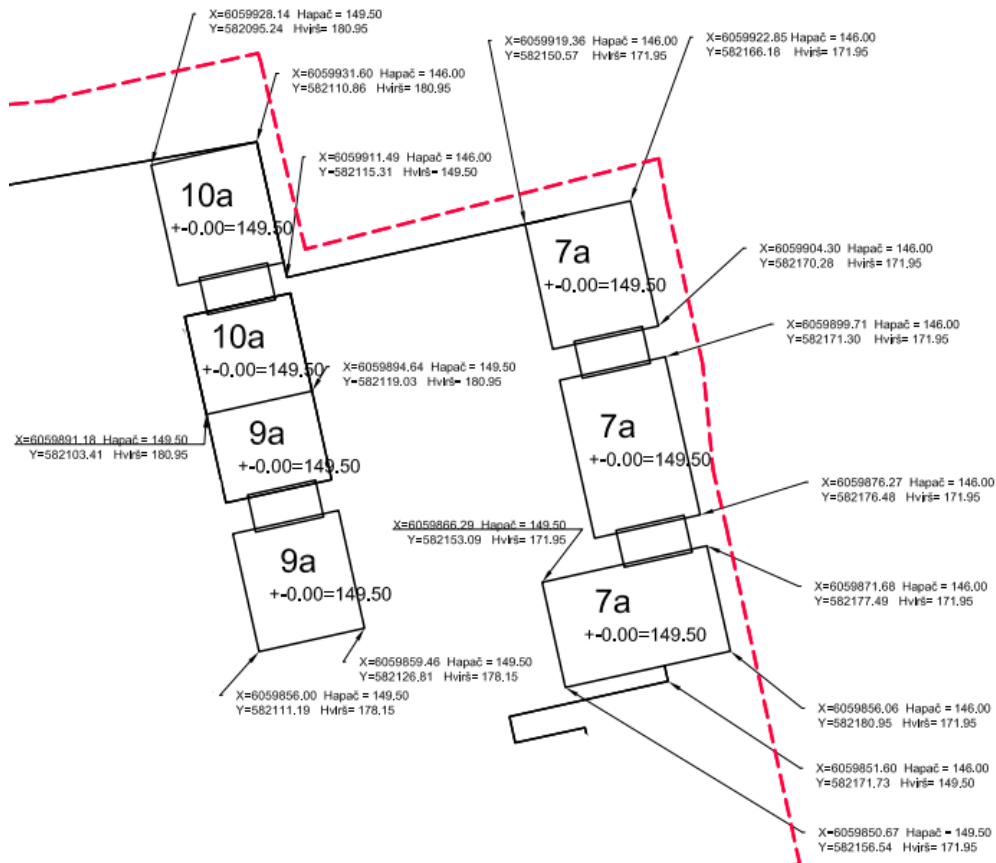
14.3. matavimo vienetai – metrai, koordinacių sistema – LKS-94, aukščių sistema – LAS07;

14.4. kartu su projektuojamo objekto skaitmeniniu 3D modeliu pateikiamas popierinis (arba PDF formatu) grafinis priedas (Aprašo 15 punktą). Grafinį priedą sudaro objekto planas (projekcija į horizontalią plokštumą) standartiniu masteliu (1:500, 1:200, 1:100), kuriame turi būti:

14.4.1. objekto kontūras: pagrindinių pastato kampų, charakteringų elementų koordinatės (LKS-94 koordinacių sistemoje), pagrindinių statinio kampų, aukščiausio taško, vidutinė žemės paviršiaus, nulinė ir charakteringų elementų altitudės (pagal LAS07 aukščių sistemą);

14.4.2. nurodomas statytojas (fizinio asmens vardo ir pavardės pirmosios raidės ar juridinio asmens pavadinimas), objekto pavadinimas, adresas, projektinius pasiūlymus ar techninį projektą parengęs subjektas, juridinio asmens kodas, autorių vardai, pavardės ir parašai.

15. Pateikiamas atitinkamas popierinis grafinis priedas, pagal toliau pateiktą pavyzdį:



16. Projekto rengėjas Aprašo 14 ir 15 punktuose nurodytus projektinius pasiūlymus ar techninį projektą VGIS tvarkytojui pateikia nuasmenintus pagal Aprašo 14.4.2 papunktyje nurodytus reikalavimus.



VILNIAUS MIESTO SAVIVALDYBĖS ADMINISTRACIJOS DIREKTORIUS

ĮSAKYMAS DĖL PROJEKTINIŲ PASIŪLYMŲ IR TECHNINIO PROJEKTO ĮTRAUKIMO Į GIS DUOMENŲ BAZĘ IR GEOPORTALĄ „VILNIUS 3D PLANAS“

2019 m. gruodžio 16 d. Nr. 30-3178/19
Vilnius

Vadovaudamasis Lietuvos Respublikos vietos savivaldos įstatymo 7 straipsnio 38 dalimi, Lietuvos Respublikos statybos įstatymo 2 straipsnio 45 dalimi, 27 straipsnio 15 dalimi ir 37 straipsniu, statybos techninio reglamento STR 1.04.04:2017 „Statinio projektavimas, projekto ekspertizė“, patvirtinto Lietuvos Respublikos aplinkos ministro 2016 m. lapkričio 7 d. įsakymu Nr. D1-738 „Dėl statybos techninio reglamento STR 1.04.04:2017 „Statinio projektavimas, projekto ekspertizė“ patvirtinimo“, VIII skyriumi, Vilniaus miesto savivaldybės administracijos direktoriaus 2017 m. lapkričio 28 d. įsakymu Nr. 30-3071 „Dėl Vilniaus miesto savivaldybės vyriausiojo architekto įgaliojimų ir projektinių pasiūlymų rengimo užduoties formos tvirtinimo“ ir Vilniaus miesto savivaldybės administracijos direktoriaus 2019 m. lapkričio 27 d. įsakymu Nr. 30-3052 „Dėl Administracijos direktoriaus 2017-11-28 įsakymo Nr. 30-3071 „Dėl Vilniaus miesto savivaldybės vyriausiojo architekto įgaliojimų ir projektinių pasiūlymų rengimo užduoties formos tvirtinimo“ pakeitimo“:

1. T v i r t i n u Projektinių pasiūlymų ir techninio projekto įtraukimo į GIS duomenų bazę ir geoportalą „Vilniaus 3D planas“ tvarkos aprašą (pridedama).

2. Į p a r e i g o j u:

2.1. Vyriausiojo miesto architekto skyriaus Projektavimo sąlygų poskyrį (toliau – Projektavimo sąlygų poskyris) reikalauti iš statytojo (užsakovo) prie prašymo informuoti visuomenę apie parengtus statinių projektinius pasiūlymus pateikti žymą iš Savivaldybės įmonės „Vilniaus planas“ GIS poskyrio apie projektinių pasiūlymų duomenų įtraukimą į GIS duomenų bazę ir geoportalą „Vilniaus 3D planas“;

2.2. Projektavimo sąlygų poskyrį, Vilniaus miesto vyriausiajam architektui pritarus pakitusiems, pataisytiems projektiniams pasiūlymams po visuomenės informavimo procedūros, reikalauti iš statytojo (užsakovo) iki specialiųjų architektūros reikalavimų išdavimo pateikti žymą iš Savivaldybės įmonės „Vilniaus planas“ GIS poskyrio apie projektinių pasiūlymų, kuriems buvo

pritarta, duomenų įtraukimą į GIS duomenų bazę ir geoportalą „Vilniaus 3D planas“. Dėl pakitusių, pataisytų projektinių pasiūlymų sprendinių įtraukimo į GIS duomenų bazę ir geoportalą „Vilniaus 3D planas“ sprendimus priima miesto vyriausiasis architektas;

2.3. Savivaldybės įmonės „Vilniaus planas“ GIS poskyrį portale „Infostatyba“ pateikti išvadą apie techninio projekto duomenų įtraukimą į GIS duomenų bazę ir geoportalą „Vilniaus 3D planas“.

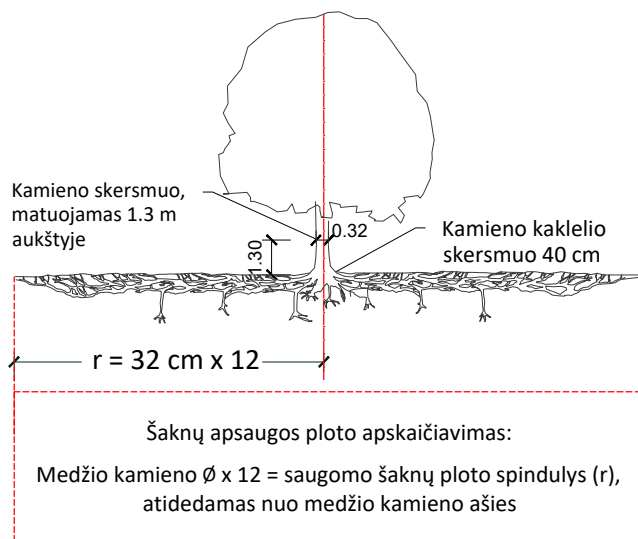
3. P r i p a ž į s t u netekusiu galios Vilniaus miesto savivaldybės administracijos direktoriaus 2011 m. gegužės 23 d. įsakymą Nr. 30-738 „Dėl Teritorijų planavimo ir architektūrinių sprendinių skelbimo geoportale „Vilniaus 3D planas“ tvarkos aprašo tvirtinimo“.

4. P a v e d u Vyriausiojo miesto architekto skyriaus vedėjo pavaduotojui kontroliuoti, kaip vykdomas šis įsakymas.

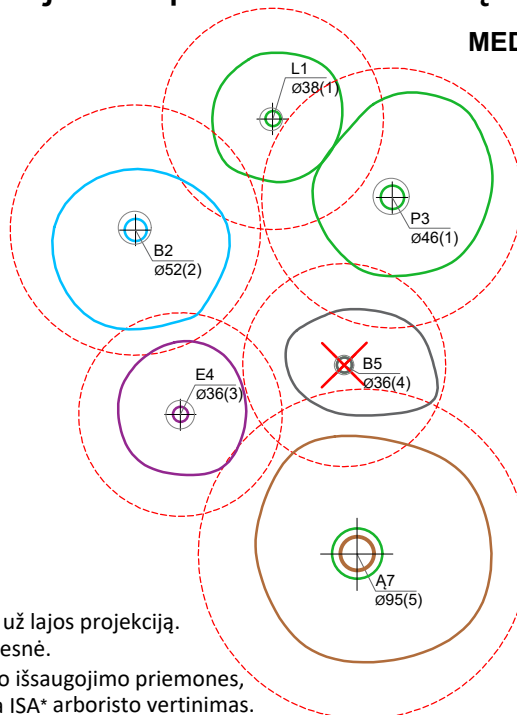
Administracijos direktorius

Povilas Poderskis

Grafinis/informacinis medžių žymėjimas plane ir medžių inventorizacijos lentelės sudėtis



MEDŽIŲ LAJOS IR ŠAKNYNO PROJEKCIJOS ŽYMĖJIMAS BRĖŽINYJE

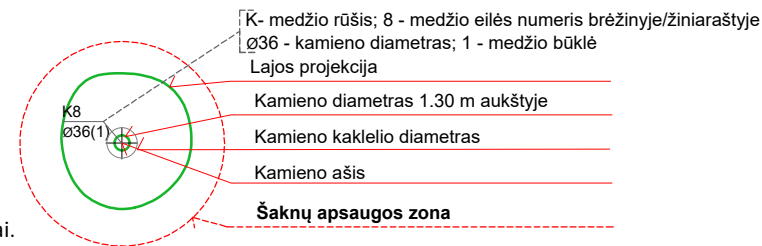


Medžio būklės indekso ženklai

- 1 - GEROS BŪKLĖS MEDIS
žymens spalva RGB - 23,181,44
- 2 - PATENKINAMOS BŪKLĖS MEDIS
žymens spalva RGB - 0,191,255
- 3 - NEPATENKINAMOS BŪKLĖS MEDIS
žymens spalva RGB - 147,39,143
- 4 - BLOGOS BŪKLĖS MEDIS
žymens spalva RGB - 99,100,102
- 5 - ŽUVĘS MEDIS
žymens spalva RGB - 205,32,39

Kiti žymėjimai:

- ŠALINAMAS MEDIS
žymens spalva RGB - 205,32,39
Šalinamas medis inventorizacijos plane atvaizduojamas tik dėl arboristinių priežasčių. Jei medis šalinamas dėl planuojamų sprendinių, šiame plane tai nežymima.
- SAUGOMAS GAMTOS OBJEKTAS
žymens spalva RGB - 176,108,59
Šaknų apsaugos ploto spindulys senoliams medžiams - kamieno \varnothing dauginant iš 15



SVARBU:

- A. Gamtinėje medžio augimvietėje šaknų projekcija visuomet didesnė už lajos projekciją. Urbanizuotose teritorijose šaknų projekcija gali būti asimetriška ir mažesnė.
- B. Parenkant projektinius sprendinius, būtina numatyti esamo šaknyno išsaugojimo priemones, nemažinant esamo šaknyno ploto. Mažinimo atveju - būtinas EAC arba ISA* arboristo vertinimas.
- C. Projektuojant dangas lajos projekcijos plote, dangų atitraukimas skaičiuojamas nuo kamieno kaklelio.

REIKALAVIMAI SAUGOMAM ŠAKNŲ PLOTUI:

1. Saugomo šaknų ploto koregavimas galimas tik su EAC arba ISA* sertifikuoto arboristo priežiūra, kiekviena situacija vertinama individualiai.
2. Statinių ir pastatų projektavimas ir statybos darbai judinant gruntą galimi tik pagal arboristo rekomendacijas, naudojant patvirtintas, medžio gerovę išsaugančias technologijas.
3. Saugomame šaknų plote draudžiama kelti ar žeminti esamo grunto lygį daugiau nei 5 cm.
4. Kasimo darbai vykdomi tik su kvalifikuoto arboristo priežiūra, rankiniu būdu ar naudojant oro kastuvą.
5. Saugomame šaknų plote draudžiama sandėliuoti statybines medžiagas ir gruntą, įvažiuoti mechanizuotomis transporto priemonėmis ar jas ten statyti.
6. Saugomas šaknų plotas aptveriamas apsaugine, ne žemesne kaip 2 m. aukščio tvora su įspėjamaisiais ženklais. Tvora privalo likti visų darbų metu, net jei dalis darbų patenka į šią zoną.

* EAC - Europos arboristikos tarybos (European Arboricultural Council (EAC)) sertifikatas – European Tree Worker (ETW), ISA - Tarptautinės arboristikos draugijos sertifikatas (International Society of Arboriculture (ISA))

Pastaba 1: Jei medžių šalinimas yra numatytas DP, pažymimas šių medžių šaknų saugojimo plotas plane bei kamieno kaklelio diametras.

Pastaba 2: Rengiant topo nuotrauką, atliekama medžių taksacija su tikslia medžio kamieno ašies vieta.

Pastaba 3: Numatant medžių (išskyrus invazines rūšis) kirtimą, taikomas adekvatus kompensavimas naujais želdiniais - kertamo medžio diametras kompensuojamas tokia pat sodinamų medžių diametrų suma, papildomai numatoma galimybė kompensuoti krūmų masyvais, kur 1 cm medžio kamieno diametro yra tolygus 2 m² krūmų masyvo plotui (jei sodinami 60-80 cm sodinukai, 2-4 vnt/m² tankiu, priklausomai nuo augalo rūšies ir situacijos).

Pastaba 4: Saugomo gamtos objekto statusą turinčiam medžiui, šaknų apsaugos ploto spindulys (r) apskaičiuojamas kamieno \varnothing dauginant iš 15.

Pastaba 5: Projekte esami medžiai vaizduojami su lajomis ir šaknyno projekcijomis.

ŽELDINIŲ INVENTORIZACIJOS LENTELĖS PAVYZDYS

Nr. plane	Inventorizacijos data	Medžio unikalus Nr.	Medžio rūšis lietuviškai	Medžio rūšis lotyniškai	Kamieno diametras(cm) 1.30 m aukštyje	Medžio aukštis (m)	Medžio būklės indeksas 1, 2, 3, 4, 5	Abiotiniai/biotiniai veiksmi	Pastabos	Siūlomoms/būtinoms arboristinėms/tvarkymo priemonėms
8	2023-12-10	1111	Paprastasis klevas	<i>Acer platanoides</i>	32	40	3	Pažeista laja		Formuojamasis genėjimas

DETALŪS METADUOMENYS

Dokumento sudarytojas (-ai)	Vilniaus miesto savivaldybės administracija 188710061, Vilniaus m. sav. Vilniaus m. Konstitucijos pr. 3
Dokumento pavadinimas (antraštė)	Specialieji reikalavimai
Dokumento registracijos data ir numeris	2026-05-07 Nr. SRD-01-260507-00591
Dokumento gavimo data ir dokumento gavimo registracijos numeris	–
Dokumento specifikacijos identifikavimo žymuo	ADOC-V1.0
Parašo paskirtis	Pasirašymas
Parašą sukūrusio asmens vardas, pavardė ir pareigos	LAURA KAIRIENĖ, LAURA KAIRIENĖ, Vilniaus miesto savivaldybės administracija
Sertifikatas išduotas	LAURA KAIRIENĖ LT
Parašo sukūrimo data ir laikas	2026-05-07 15:02:47 +03:00
Parašo formatas	XAdES-T
Laiko žymoje nurodytas laikas	2026-05-07 15:02:53 +03:00
Informacija apie sertifikavimo paslaugų teikėją	EID-SK 2016, AS Sertifitseerimiskeskus EE
Sertifikato galiojimo laikas	2023-12-18 12:43:57 – 2026-12-18 12:43:57
Informacija apie būdus, naudotus metaduomenų vientisumui užtikrinti	"Registravimas" paskirties metaduomenų vientisumas užtikrintas naudojant "RCSC IssuingCA-2, VI Registru Centras - i.k. 124110246 LT" išduotą sertifikatą "IS Infostatyba, Statybos sektoriaus vystymo agentūra, VŠĮ, į.k.305997589 LT", sertifikatas galioja nuo 2024-12-04 16:45:42 iki 2027-12-04 16:45:42
Pagrindinio dokumento priedų skaičius	–
Pagrindinio dokumento priedamų dokumentų skaičius	2
Priedamo dokumento sudarytojas (-ai)	Kultūros paveldo departamento prie Kultūros ministerijos Vilniaus teritorinis skyrius 188692688, Šnipiškių g. 3, LT-09309 Vilnius
Priedamo dokumento pavadinimas (antraštė)	Specialieji paveldosaugos reikalavimai
Priedamo dokumento registracijos data ir numeris	2026-05-06 Nr. SPRD-00-260506-00458
Priedamo dokumento sudarytojas (-ai)	Vilniaus miesto savivaldybės administracija 188710061, Vilniaus m. sav. Vilniaus m. Konstitucijos pr. 3
Priedamo dokumento pavadinimas (antraštė)	Specialieji architektūros reikalavimai
Priedamo dokumento registracijos data ir numeris	2026-05-07 Nr. SARD-01-260507-00687
Programinės įrangos, kuria naudojantis sudarytas elektroninis dokumentas, pavadinimas	Avilyš SDP eDocs
Informacija apie elektroninio dokumento ir elektroninio (-ių) parašo (-ų) tikrinimą (tikrinimo data)	Atitinka specifikacijos keliamus reikalavimus. Visi dokumente esantys elektroniniai parašai galioja (2026-05-27 10:09:01)
Papildomi metaduomenys	Nuorašą suformavo 2026-05-27 10:09:01 Avilyš SDP eDocs