

SPECIALIEJI ARCHITEKTŪROS REIKALAVIMAI

_____ m. _____ d. Nr. _____

Nėra

(specialiųjų architektūros reikalavimų nustatymo vieta (miestas / rajonas))

Duomenys apie statytoją

Juridinio asmens pavadinimas, kodas, buveinės adresas

UAB „Lentvaris GM“, 306119847, Vilnius, K. Donelaičio g. 3A-2

Kontaktinė informacija

El. p. danielius@altumfinance.lt, tel. 37061876187

Duomenys apie statinio projektą

Pavadinimas PREKYBOS PASKIRTIES (KOMERCINIŲ PASTATŲ PASKIRTIES GRUPĖS) PASTATO, LENTVARIO G. 130, VILNIUJE, STATYBOS PROJEKTAS

Duomenys apie statinį:

Statybos rūšis Naujo statinio statyba

Atnaujinamas (modernizuojamas) Ne

Paskirtis Prekybos Būsima paskirtis Nėra

Kategorija Ypatingasis Būsima kategorija Nėra

Žemės sklypo (-ų) kad. Nr. 0101/0165:2872

Unikalus Nr. Nėra

Adresas (-ai)(*jei suteiktas*) Vilnius, Lentvario g. 130

Saugoma teritorija Ne

Kultūros paveldo objekto teritorija Ne

Kultūros paveldo vietovė Ne

Kultūros paveldo statinys Ne

Kultūros paveldo objekto apsaugos zona Ne

Kultūros paveldo vietovės apsaugos zona Ne

Kitų statinių apsaugos zona (-os) Ne

Kitos teritorijos, kuriose taikomi teisės aktuose nustatyti norminiai atstumai iki kitų statinių ir (ar) objektų arba kitokie teisės aktuose nustatyti statinių statybos ribojimai dėl kitų (esamų) statinių Ne

STATINIUI NUSTATYTI SPECIALIEJI ARCHITEKTŪROS REIKALAVIMAI

1. Žemės sklypo tvarkymas (apželdinimo, aptvėrimo, reljefo formavimo principai, žaidimų ir kitos aikštelės, automobilių stovėjimo vietos ir kita) Atlikti medžių, augančių teritorijoje ir už jos ribų (jei planuojami statiniai bei kietos dangos priartėja arčiau kaip 5 m atstumu iki medžių) inventorizaciją. Informaciją pateikti vadovaujantis „Grafinis/informacinis medžių žymėjimas plane ir inventorizacijos lentelės sudėtis“ pvz. Identifikuotus vertingus želdinius išsaugoti ir integruoti į sklypo sprendinius, atitraukti užstatymo liniją, įvertinus esamų medžių lajas ir šaknų apsaugos zoną, joje nenumatyti nelaidžių dangų. Numatant medžių (išskyrus invazinius augalus) kirtimą, taikyti adekvatų kompensavimą naujais želdiniais. Parengti žemės sklypo sutvarkymo ir apželdinimo sprendinius. Projektuoti ir numatyti gausų kiekį naujų želdinių, želdiniais švelninti pastatų įtaką aplinkai, formuoti ne siauresnį nei 5 metrų žaliąjį buferį nuo gyvenamojo kvartalo ties sklypo pietine ir vakarine riba. Sklypo plane turi matytis esami, naujų medžių, krūmų sodinimo vietos, krūmynų, gėlynų, vejų plotai. Privalomas automobilių stovėjimo vietas projektuoti sklype vadovaujantis STR 2.06.04:2014, VMS tarybos 2017-12-20 sprend. Nr. 1-1312 bei 2021-07-14 sprend. Nr. 1-1083. Projektuojant antžemines automobilių stovėjimo aikšteles, numatyti želdinių intarpus, jas projektuoti su medžiais ir/ar krūmais, užtikrinant tam reikalingus dangų ir technologinius sprendimus, numatyti pralaidžių dangų, vengti ištisinių nepralaidžių dangų plotų. Projektuojant įvažiavimą iš Lentvario gatvės pusės atsižvelgti į šalia gatvės augančių medžių alėją, priartėjus kietoms dangoms arčiau kaip 5 m atstumu iki medžių, juos inventorizuoti, atsižvelgti į šaknų apsaugos zoną, numatyti sprendinius, kurie mažiausiai įtakotų medžių augavietę, taikyti apsaugos priemonės statybų metu. Vadovaujantis VMS bendruoju planu (TPDR Nr. T00086338), sąlyginis didžiausias nelaidžių dangų

kiekis sklype, kuriam netaikomos kompensacinės priemonės – 50 %. Vadovautis „Želdynų įrengimo ir želdinių veisimo, taisyklėmis” (LR aplinkos ministro 2007-12-29 įs. Nr. D1-717).

2. Statinių statybos linijos nustatymas gatvių (kelių) raudonųjų linijų atžvilgiu Statinių statybos linija ne arčiau kaip 3 m. iki sklypo ribos prie Lentvario ir Kaimynų gatvių.

3. Pastate galimos kitos nei ta, kuriai priskirtas pastatas, atskirais nekilnojamojo turto kadastro objektais suformuotų patalpų paskirties grupės ((jeigu prašyme išduoti specialiuosius reikalavimus nurodyta, kad pastatas planuojamas mišrus (polifunkcinis) ir nurodytos pastate pageidaujamos formuoti skirtingos nei pastato patalpų paskirties grupės, iš pageidaujamų surašomos tik tos, kurios atitinka žemiausio teritorijai taikomo kompleksinio teritorijų planavimo dokumento sprendiniuose suplanuotų (galimų) žemės naudojimo būdų turinį).) Nėra

4. Leistinas statinių (pastatų) aukštis metrais nuo žemės paviršiaus, statinių aukščio absoliutinė altitudė, aukštų skaičius stinas statinio aukštis metrais nuo žemės paviršiaus – 7 m., absoliutinė altitudė – 165 m., aukštų skaičius – iki 1.

5. Leistinas žemės sklypo užstatymo tankis 30 proc.

6. Leistinas žemės sklypo užstatymo intensyvumas ar užstatymo tūrio rodiklis (pramonės ir sandėliavimo objektų ir (ar) inžinerinės infrastruktūros teritorijose) 0,3

6. Užstatymo tipas Laisvo planavimo.

7. Priklausomųjų želdynų ir želdinių dalys žemės sklype (procentais) Priklausomųjų želdynų ir želdinių teritorijos dalis sklype ne mažesnė nei 10 %. Vadovautis Priklausomųjų želdynų plotų normų apskaičiavimo tvarkos aprašu (patvirtintu 2007-12-21 LR Aplinkos ministro įsakymu Nr. D1-694).

9. Statinių išdėstymas žemės sklype gretimų sklypų atžvilgiu Vadovautis STR 2.02.02:2004 „Visuomeninės paskirties statiniai“ nuostatomis. Neišlaikant norminio atstumo, su prašymu pritarti projektiniams pasiūlymams pateikti gretimų žemės sklypų/teritorijų savininkų/valdytojų sutikimus ar susitarimus. Nepažeisti trečiųjų asmenų interesų. Išlaikyti norminius atstumus nuo automobilių stovėjimo aikštelių iki gretimų sklypų pagal STR „Gatvės ir vietinės reikšmės keliai. Bendrieji reikalavimai“. Vadovautis STR 1.05.01:2017 „Statybą leidžiantys dokumentai. Statybos užbaigimas. Statybos sustabdymas. Savavališkos statybos padarinių šalinimas. Statybos pagal neteisėtai išduotą statybą leidžiantį dokumentą padarinių šalinimas“ nuostatomis. Atstumas tikslinamas priklausomai nuo statinių gaisrinės saugos reikalavimų (Priešgaisrinės apsaugos ir gelbėjimo departamento prie VRM direktoriaus 2010-12-07 įsakymas Nr. 1-338, „Dėl gaisrinės saugos pagrindinių reikalavimų patvirtinimo“).

10. Savivaldybės tarybos sprendimu pripažintų architektūriniu, urbanistiniu, valstybiniu ar viešojo intereso požiūriu reikšmingų objektų architektūrinių konkursų rengimo privalomumas Nėra

11. Visuomenės informavimo apie numatomą statinio (statinių grupės) projektavimą privalomumas Vadovautis STR1.04.04:2017 „Statinio projektavimas, projekto ekspertizė“ VIII skyriaus nuostatomis.

12. Savivaldybės architektūros kokybės vertinimo metodikos taikymo gairių, patvirtintų savivaldybės tarybos sprendimu, kriterijai Nėra

13. Kiti reikalavimai Statinių architektūra turi atitikti LR Architektūros įstatymo 11 str. reikalavimus. Atsižvelgti ir reaguoti į aplinkinio užstatymo aukštumą, charakterį, proporcijas, mastelį; pastatų architektūrinė išraiška turi būti kontekstuali aplinkai. Užtikrinti natūralių, geriausia vietinių statybinių medžiagų naudojimą; nurodyti fasadų apdailai parinktas medžiagas. Numatyti patrauklius ir kokybiškus į kaimynines gyvenamąsias teritorijas orientuotų pietinio ir vakarinio fasadų sprendinius. Saugoti, neužgožti, neardyti ir architektūrinėmis priemonėmis pabrėžti susiformavusį kraštovaizdį – reljefą, želdynus ir želdinius. Sklype planuojama veikla neturi daryti neigiamo poveikio greta esančioms gyvenamosios paskirties teritorijoms: numatyti vizualinės, triukšmo bei kitokios galimos taršos mažinimo priemones. Analizuoti įvažiavimų į sklypą vietas. Įvertinti infrastruktūros už sklypo ribų pakankumą, funkcionalumą, pasiekiamumą, jos plėtros ir pakeitimų poreikį. Identifikuoti sklypo teritorijoje ir gretimybėse esančius pėsčiųjų ryšius, projekto sprendiniais išsaugoti reikalingas esamas bei, esant poreikiui, numatyti naujas jungtis. Užtikrinti patogų pėsčiųjų ir dviratininkų patekimą į sklypo teritoriją. Užtikrinti patogų, į formuojamą reljefo pokyčius reaguojantį, pėsčiųjų judėjimą sklypo teritorijoje. Užtikrinti reikalavimus keliamus žmonėms su negalia (STR2.03.01:2019). Vadovautis Vilniaus miesto savivaldybės teritorijos bendrojo plano (Reg. Nr. T00086338) sprendiniais, LR Savivaldybių infrastruktūros plėtros įstatymu ir LR specialiųjų žemės naudojimo sąlygų įstatymu.

Vertinti VMSA direktoriaus 2024-03-20 įs. Nr. 30-621/24 patvirtinto žemės sklypų Kazlų Rūdos g. 18, 20, 25, 27, 29 ir sklypų (kadastro Nr. 0101/0165:2784, Nr. 0101/0165:2785 ir Nr. 0101/0165:91) formavimo ir pertvarkymo projekto sprendinius. Vadovautis „Želdinių apsaugos, vykdančios statybos darbus, taisyklėmis“ (LR aplinkos ministro 2010-03-15 įs. Nr. D1-193).

14. Jeigu konkretūs specialieji architektūros reikalavimai nenustatomi, tai įrašoma atitinkamuose 2 priede nurodytos formos punktuose.

15. Šio priedo 4–9 papunkčiuose išvardyti reikalavimai nustatomi, kai Lietuvos Respublikos teritorijų planavimo įstatymo 20 straipsnio nustatytais atvejais neparengti detalieji planai arba vietovės lygmens bendrieji planai, kuriuose nustatomas detaliųjų planų teritorijos naudojimo reglamentas, taip pat kai šie teritorijų planavimo dokumentai parengti, bet juose nenustatyti visi šio priedo 4–9 punktuose nurodyti reikalavimai (šiuo atveju nustatomi tik trūkstami).

16. Pagal Lietuvos Respublikos statybos įstatymo 24 straipsnio nuostatas specialieji architektūros reikalavimai galioja 5 metus nuo jų išdavimo dienos, jeigu negautas statybą leidžiantis dokumentas. Gavus statybą leidžiantį dokumentą, specialieji architektūros reikalavimai galioja iki statybos procedūrų užbaigimo dienos.

Specialiuosius architektūros reikalavimus išdavė

(išdavusio asmens pareigos)

(parašas, data)

(vardas, pavardė)



VILNIAUS MIESTO SAVIVALDYBĖS ADMINISTRACIJOS DIREKTORIUS

ĮSAKYMAS DĖL PROJEKTINIŲ PASIŪLYMŲ IR TECHNINIO PROJEKTO ĮTRAUKIMO Į GIS DUOMENŲ BAZĘ IR GEOPORTALĄ „VILNIUS 3D PLANAS“

2019 m. gruodžio 16 d. Nr. 30-3178/19
Vilnius

Vadovaudamasis Lietuvos Respublikos vietos savivaldos įstatymo 7 straipsnio 38 dalimi, Lietuvos Respublikos statybos įstatymo 2 straipsnio 45 dalimi, 27 straipsnio 15 dalimi ir 37 straipsniu, statybos techninio reglamento STR 1.04.04:2017 „Statinio projektavimas, projekto ekspertizė“, patvirtinto Lietuvos Respublikos aplinkos ministro 2016 m. lapkričio 7 d. įsakymu Nr. D1-738 „Dėl statybos techninio reglamento STR 1.04.04:2017 „Statinio projektavimas, projekto ekspertizė“ patvirtinimo“, VIII skyriumi, Vilniaus miesto savivaldybės administracijos direktoriaus 2017 m. lapkričio 28 d. įsakymu Nr. 30-3071 „Dėl Vilniaus miesto savivaldybės vyriausiojo architekto įgaliojimų ir projektinių pasiūlymų rengimo užduoties formos tvirtinimo“ ir Vilniaus miesto savivaldybės administracijos direktoriaus 2019 m. lapkričio 27 d. įsakymu Nr. 30-3052 „Dėl Administracijos direktoriaus 2017-11-28 įsakymo Nr. 30-3071 „Dėl Vilniaus miesto savivaldybės vyriausiojo architekto įgaliojimų ir projektinių pasiūlymų rengimo užduoties formos tvirtinimo“ pakeitimo“:

1. T v i r t i n u Projektinių pasiūlymų ir techninio projekto įtraukimo į GIS duomenų bazę ir geoportalą „Vilniaus 3D planas“ tvarkos aprašą (pridedama).

2. Į p a r e i g o j u:

2.1. Vyriausiojo miesto architekto skyriaus Projektavimo sąlygų poskyrį (toliau – Projektavimo sąlygų poskyris) reikalauti iš statytojo (užsakovo) prie prašymo informuoti visuomenę apie parengtus statinių projektinius pasiūlymus pateikti žymą iš Savivaldybės įmonės „Vilniaus planas“ GIS poskyrio apie projektinių pasiūlymų duomenų įtraukimą į GIS duomenų bazę ir geoportalą „Vilniaus 3D planas“;

2.2. Projektavimo sąlygų poskyrį, Vilniaus miesto vyriausiajam architektui pritarus pakitusiems, pataisytiems projektiniams pasiūlymams po visuomenės informavimo procedūros, reikalauti iš statytojo (užsakovo) iki specialiųjų architektūros reikalavimų išdavimo pateikti žymą iš Savivaldybės įmonės „Vilniaus planas“ GIS poskyrio apie projektinių pasiūlymų, kuriems buvo

pritarta, duomenų įtraukimą į GIS duomenų bazę ir geoportalą „Vilniaus 3D planas“. Dėl pakitusių, pataisytų projektinių pasiūlymų sprendinių įtraukimo į GIS duomenų bazę ir geoportalą „Vilniaus 3D planas“ sprendimus priima miesto vyriausiasis architektas;

2.3. Savivaldybės įmonės „Vilniaus planas“ GIS poskyrį portale „Infostatyba“ pateikti išvadą apie techninio projekto duomenų įtraukimą į GIS duomenų bazę ir geoportalą „Vilniaus 3D planas“.

3. P r i p a ž į s t u netekusiu galios Vilniaus miesto savivaldybės administracijos direktoriaus 2011 m. gegužės 23 d. įsakymą Nr. 30-738 „Dėl Teritorijų planavimo ir architektūrinių sprendinių skelbimo geoportale „Vilniaus 3D planas“ tvarkos aprašo tvirtinimo“.

4. P a v e d u Vyriausiojo miesto architekto skyriaus vedėjo pavaduotojui kontroliuoti, kaip vykdomas šis įsakymas.

Administracijos direktorius

Povilas Poderskis

PATVIRTINTA
Vilniaus miesto savivaldybės
administracijos direktoriaus
2019 m. gruodžio 16 d.
įsakymu Nr. 30-3178/19

PROJEKTINIŲ PASIŪLYMŲ IR TECHNINIO PROJEKTO ĮTRAUKIMO Į GIS DUOMENŲ BAZĘ IR GEOPORTALĄ „VILNIUS 3D PLANAS“ TVARKOS APRAŠAS

I. BENDROSIOS NUOSTATOS

1. Projektinių pasiūlymų ir techninio projekto įtraukimo į GIS duomenų bazę ir geoportalą „Vilnius 3D planas“ tvarkos aprašas (toliau – Aprašas) nustato pagrindinius projektinių pasiūlymų ir techninio projekto įtraukimo į GIS duomenų bazę ir geoportalą „Vilnius 3D planas“ tikslus, uždavinius, reikalavimus teikiamiems projektiniams pasiūlymams ir techniniam projektui bei šių dokumentų įtraukimo tvarką.

2. Aprašas parengtas vadovaujantis Lietuvos Respublikos vietos savivaldos įstatymo 7 straipsnio 38 dalimi, Lietuvos Respublikos statybos įstatymo 2 straipsnio 45 dalimi, 27 straipsnio 15 dalimi ir 37 straipsniu, statybos techninio reglamento STR 1.04.04:2017 „Statinio projektavimas, projekto ekspertizė“, patvirtinto Lietuvos Respublikos aplinkos ministro 2016 m. lapkričio 7 d. įsakymu Nr. D1-738 „Dėl statybos techninio reglamento STR 1.04.04:2017 „Statinio projektavimas, projekto ekspertizė“ patvirtinimo“, VIII skyriumi, Vilniaus miesto savivaldybės administracijos direktoriaus 2017 m. lapkričio 28 d. įsakymu Nr. 30-3071 „Dėl Vilniaus miesto savivaldybės vyriausiojo architekto įgaliojimų ir projektinių pasiūlymų rengimo užduoties formos tvirtinimo“ ir Vilniaus miesto savivaldybės administracijos direktoriaus 2019-11-27 įsakymu Nr. 30-3052 „Dėl Administracijos direktoriaus 2017-11-28 įsakymo Nr. 30-3071 „Dėl Vilniaus miesto savivaldybės vyriausiojo architekto įgaliojimų ir projektinių pasiūlymų rengimo užduoties formos tvirtinimo“ pakeitimo“.

3. Aprašas taikomas visuomenei svarbaus statinio naujos statybos ar rekonstravimo bei Lietuvos Respublikos teritorijų planavimo įstatymo 20 straipsnyje nustatytais atvejais statinio, kai nėra parengti teritorijų planavimo dokumentai ir statyba konkrečiame žemės sklype leidžiama, projektiniams pasiūlymams ir techniniam projektui.

4. Apraše vartojamos sąvokos:

4.1. **GIS duomenų bazė** – geoinformacinių sistemų principais organizuotas, susistemintas ir metodiškai sutvarkytas geografinių duomenų rinkinys, kuriame sąlyginai išskiriamos grafinių bei atributinių duomenų bazės, saugomos kompiuterinėse laikmenose;

4.2. **VGIS tvarkytojas** – Savivaldybės įmonė „Vilniaus planas“;

4.3. **geoportalas „Vilnius 3D planas“** – geoinformacinių sistemų principais organizuotas, susistemintas ir įvairias pjūviais žiniatinklyje pateikiamas geografinių duomenų rinkinys, turintis trečiąją aukščio dimensiją;

4.4. **urbanizuotai aplinkai reikšmingas statinys** – urbanistinėje struktūroje (kvartale) įsiterpiantis didesnio aukščio už vyraujančią užstatymą aukštybinis statinys, urbanistinės struktūros atviroje erdvėje numatomas statinys, taip pat statinys, galintis turėti įtakos Senamiesčio apžvalgai, arba statinys, kitoku užstatymo morfotipu įsiterpiantis į kito užstatymo morfotipo erdvinę struktūrą.

II. TIKSLAI IR UŽDAVINIAI

5. Pagrindiniai projektinių pasiūlymų ir techninio projekto įtraukimo į GIS duomenų bazę ir geoportalą „Vilnius 3D planas“ tikslai:

5.1. užtikrinti suinteresuotos visuomenės teisę gauti informaciją apie numatomą statinių projektavimą ir dalyvauti priimant sprendimus;

5.2. suteikti galimybę užsakovams pateikti pagrįstus architektūrinius sprendinius, siekiant gerinti sprendimų priėmimo skaidrumą;

5.3. sudaryti sąlygas architektams pasitikrinti sukurtus sprendinius prieš pateikiant juos grafine forma svarstyti ir aptarti su suinteresuota visuomene, taupant laiką ir projektų rengimo išlaidas.

6. Pagrindiniai projektinių pasiūlymų ir techninio projekto įtraukimo į GIS duomenų bazę ir geoportalą „Vilnius 3D planas“ sprendžiamieji uždaviniai:

6.1. pateikti suinteresuotai visuomenei, verslo atstovams, specialistams erdvinis urbanistinius-architektūrinius planavimo sprendimus;

6.2. sukurti dvimatę ir trimatę aplinką visiems numatomo projektavimo, derinimo ir vertinimo proceso dalyviams;

6.3. sukurti ir naudoti projektinių pasiūlymų rengimo ir viešinimo etape integruotos miesto vaizdo analizės priemones: miesto erdvines panoramas, statinių šešėlių dydžių nustatymą ir kt.

III. PROJEKTINIŲ PASIŪLYMŲ AR TECHNINIO PROJEKTO PATEIKIMO IR SKELBIMO TVARKA

7. Visų statinių, kuriems rengiami projektiniai pasiūlymai ir techninis projektas, išskyrus patalpų paskirties keitimo atvejus, projekto medžiaga pateikiama įtraukti į GIS duomenų bazę.

8. Projektinių pasiūlymų ir techninio projekto medžiagos apibendrintas projektuojamo pastato 3D modelis pateikiamas įtraukti į geoportalą „Vilnius 3D planas“, jei atitinka visus šiuos punktus:

8.1. statinys patenka į visuomenei svarbių statinių sąrašą ir privaloma informuoti visuomenę apie numatomą visuomenei svarbių statinių ir statinių dalių projektavimą arba privaloma informuoti visuomenę apie numatomą statinių ir statinių dalių projektavimą, kai Lietuvos Respublikos teritorijų planavimo įstatymo 20 straipsnyje nustatytais atvejais neparengti vietovės lygmens teritorijų planavimo dokumentai ir statyba konkrečiame žemės sklype leidžiama;

8.2. projektuojamas statinys patenka į Aprašo priede ir Vilniaus miesto savivaldybės interaktyviajame žemėlapyje teritorijų planavimo temoje nurodytą teritoriją;

8.3. jeigu bent vienas iš statinio rodiklių atitinka šiuos parametrus:

8.3.1. numatomas aukštų skaičius – 3 aukštai ir daugiau;

8.3.2. numatomas statinio aukštis nuo žemiausio žemės paviršiaus taško yra 11 metrų ir daugiau;

8.3.3. bendras statinio plotas daugiau kaip 3000 kv. m;

8.3.4. statinio užstatymo plotas daugiau kaip 200 kv. m;

8.3.5. kitais atvejais, kai projektuojamas urbanizuotai aplinkai reikšmingas statinys.

9. Projektinių pasiūlymų rengėjas (projektuotojas), pateikęs prašymą Vilniaus miesto savivaldybės administracijos Vyriausiojo miesto architekto skyriui peržiūrėti projektinius pasiūlymus prieš visuomenės informavimo procedūrą ir gavęs sutikimą, kad parengtus projektinius pasiūlymus galima skelbti, VGIS tvarkytojui pateikia kompiuterinę laikmeną su įrašytais projektiniais pasiūlymais (Aprašo 14.1 papunktis) ir (ar) apibendrintu projektuojamo pastato 3D modeliu (Aprašo 14.2 papunktis).

10. Jeigu, atsižvelgiant į viešo svarstymo metu išsakytas motyvuotas visuomenės pastabas, projektiniai pasiūlymai pakito, projektuotojas, gavęs Vilniaus miesto savivaldybės vyriausiojo architekto pritarimą, iki prašymo išduoti specialiuosius reikalavimus VGIS tvarkytojui pateikia kompiuterinę laikmeną su įrašytais patikslintais projektiniais pasiūlymais ir (ar) apibendrintu projektuojamo pastato 3D modeliu.

11. Projektuotojas, prieš pateikdamas prašymą išduoti statybą leidžiantį dokumentą, VGIS tvarkytojui pateikia kompiuterinę laikmeną su įrašytu apibendrintu projektuojamo pastato 3D modeliu. Techninio projekto informacija skaitmenizavimui gaunama ir techninio projekto tikrinimas atliekamas per valstybinį portalą „Infostatyba“.

12. VGIS tvarkytojas:

12.1. perkelia tinkamai pateiktus projektinius pasiūlymus ar techninį projektą į GIS duomenų bazę ir apibendrintus projektuojamų pastatų 3D modelius į geoportalą „Vilniaus 3D planas“;

12.2. išduoda projektuotojui žymą apie projektinių pasiūlymų ar techninio projekto įkėlimą GIS duomenų bazėje ir geoportale „Vilnius 3D planas“;

12.3. informuoja projektuotoją raštu, jei projektiniai pasiūlymai ar techninis projektas neatitinka minimalių nustatytų reikalavimų, ir nekelia pateiktų projektinių pasiūlymų ar techninio projekto į GIS duomenų bazę ir geoportalą „Vilniaus 3D planas“.

13. Už pateiktų duomenų tikrumą atsako projektinių pasiūlymų ar techninio projekto rengėjas (projektuotojas).

IV. PATEIKIAMŲ PROJEKTINIŲ PASIŪLYMŲ, TECHNINIO PROJEKTO IR APIBENDRINTŲ TŪRINIŲ SPRENDINIŲ REIKALAVIMAI

14. Kompiuterinėje laikmenoje, pasirašytoje elektroniniu parašu, pateikiama:

14.1. spalvotas sklypo sutvarkymo planas TIFF formatu (esant galimybei, brėžinys gali būti orientuotas LKS-94 koordinacių sistemoje), kurio rezoliucija ne mažesnė kaip 300 dpi, brėžinyje turi būti LKS-94 koordinacių sistemos tinklelis (ne mažiau kaip 3 taškų);

14.2. projektuojamo pastato 3D modelis (x, y, z koordinatės) skaitmeninėje laikmenoje pateikiamas DWG formatu (3D *Face*), DXF, *SketchUP* (*.SKP), *Collada* (*.DAE), *Wavefront* (*.OBJ). Teikiant modelį toje pačioje direktorijoje, pateikiami ir papildomi statinio išvaizdą ir tekstūrą vaizduojantys failai;

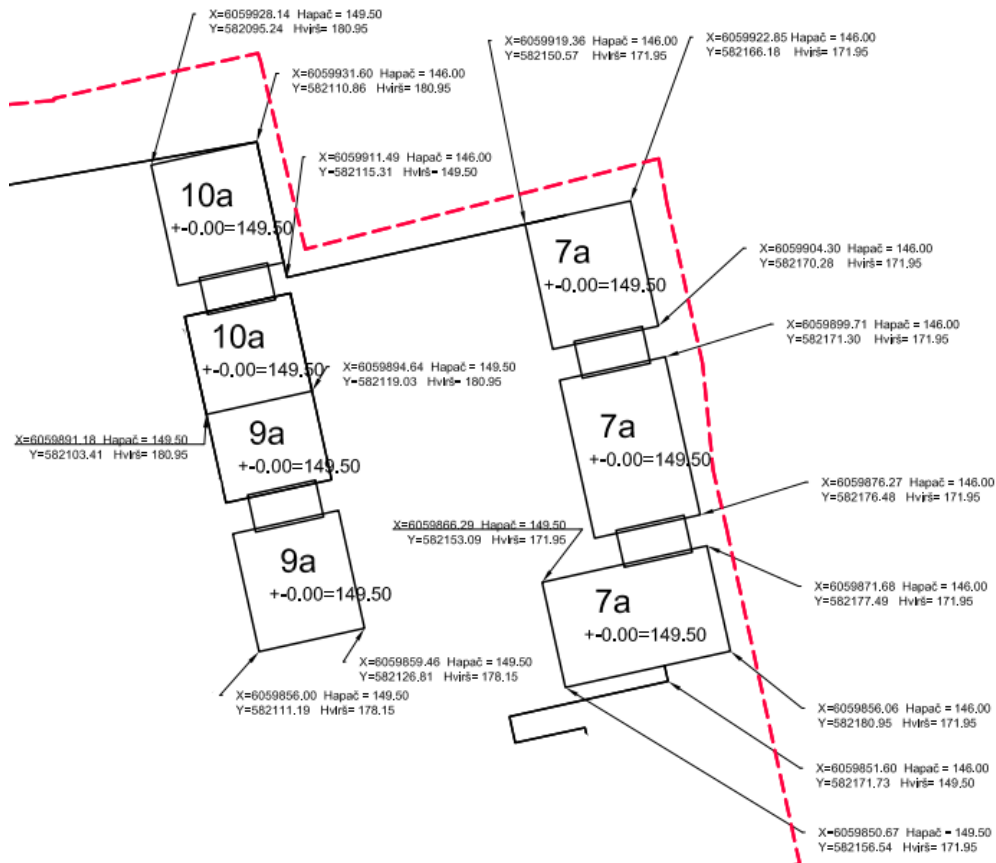
14.3. matavimo vienetai – metrai, koordinacių sistema – LKS-94, aukščių sistema – LAS07;

14.4. kartu su projektuojamo objekto skaitmeniniu 3D modeliu pateikiamas popierinis (arba PDF formatu) grafinis priedas (Aprašo 15 punktą). Grafinį priedą sudaro objekto planas (projekcija į horizontalią plokštumą) standartiniu masteliu (1:500, 1:200, 1:100), kuriame turi būti:

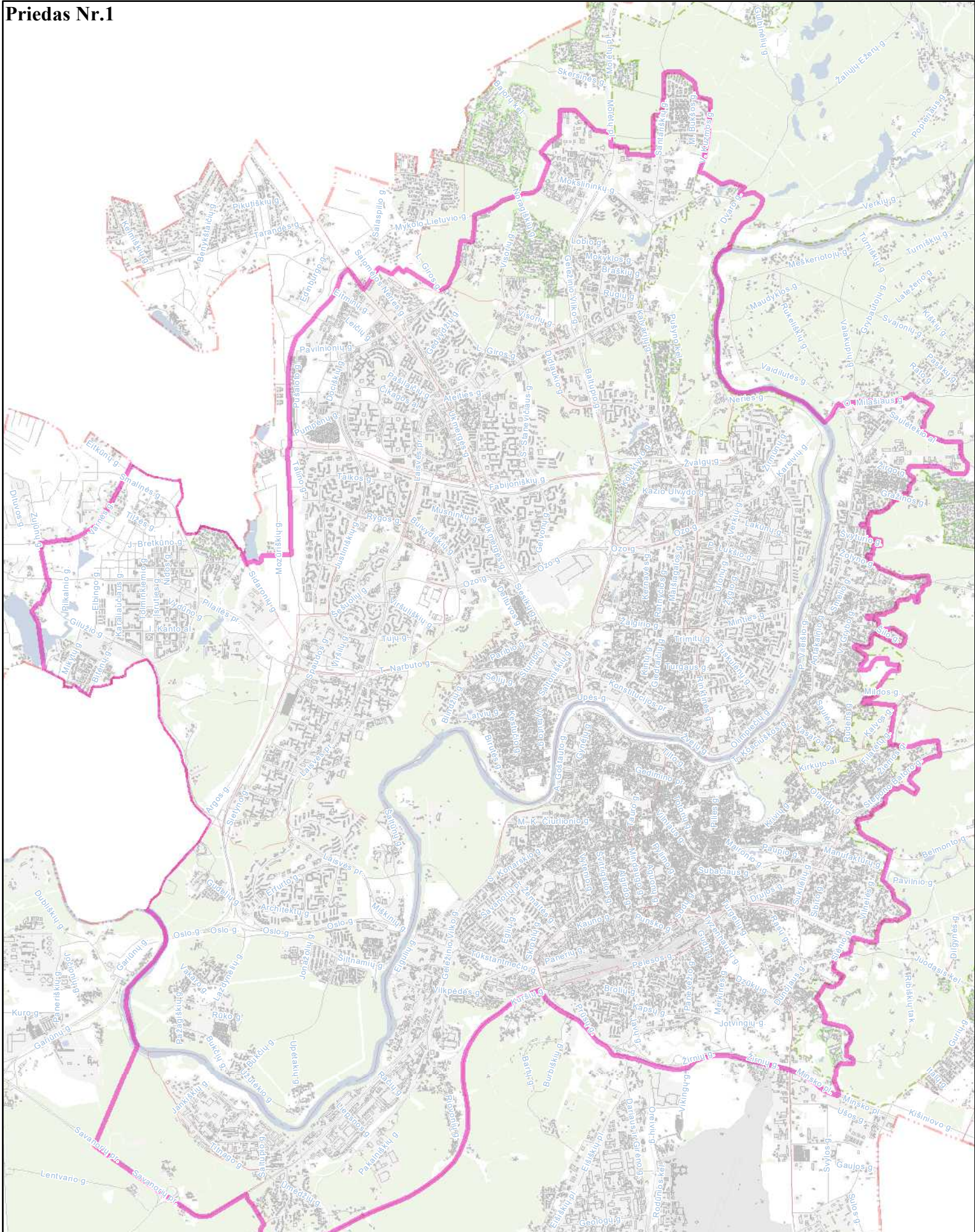
14.4.1. objekto kontūras: pagrindinių pastato kampų, charakteringų elementų koordinatės (LKS-94 koordinacių sistemoje), pagrindinių statinio kampų, aukščiausio taško, vidutinė žemės paviršiaus, nulinė ir charakteringų elementų altitudės (pagal LAS07 aukščių sistemą);

14.4.2. nurodomas statytojas (fizinio asmens vardo ir pavardės pirmosios raidės ar juridinio asmens pavadinimas), objekto pavadinimas, adresas, projektinius pasiūlymus ar techninį projektą parengęs subjektas, juridinio asmens kodas, autorių vardai, pavardės ir parašai.

15. Pateikiamas atitinkamas popierinis grafinis priedas, pagal toliau pateiktą pavyzdį:



16. Projekto rengėjas Aprašo 14 ir 15 punktuose nurodytus projektinius pasiūlymus ar techninį projektą VGIS tvarkytojui pateikia nuasmenintus pagal Aprašo 14.4.2 papunktyje nurodytus reikalavimus.



**Priešprojektinių pasiūlymų
įtraukimo į GIS DB teritorija
M 1:60000**



PATVIRTINTA
Vilniaus miesto savivaldybės
administracijos direktoriaus
2020 m. vasario 4 d.
įsakymu Nr. 30-285/20

VILNIAUS MIESTO SAVIVALDYBĖS GYVENTOJŲ PERSPĖJIMO SIRENOMIS SISTEMOS PRIEMONIŲ (SIRENŲ) ĮRENGIMO REIKALAVIMAI

I. BENDROSIOS NUOSTATOS

1. Vilniaus miesto savivaldybės gyventojų perspėjimo sirenomis sistemos priemonių (sirenų) įrengimo reikalavimai (toliau – reikalavimai) numatomi specialiuosiuose architektūros reikalavimuose, išduodamuose Vilniaus miesto savivaldybės (toliau – Savivaldybė) teritorijoje naujai projektuojamų arba rekonstruojamų pastatų ar pastatų grupių, kurių bendrasis plotas yra 5000 kv. m ir daugiau (skaičiuojant visus sklype numatomus pastatus) ir kurie 1 km ir didesniu atstumu yra nutolę nuo Savivaldybės teritorijoje įrengtų sirenų vietų, projektams rengti.

II. SIRENŲ ĮRENGIMUI KELIAMI REIKALAVIMAI

2. Savivaldybės teritorijoje įrengiamos sirenos turi atitikti šiuos reikalavimus:

2.1. sirenos ir visos jų ir (ar) jų funkcionalumo suderinimui naudojamos medžiagos ir jų sudedamosios dalys turi būti naujos;

2.2. sirenų funkcionalumas turi derėti su Savivaldybės administracijos turimos „Digitex CZK/IP WAVE“ arba LRS 145 programinės įrangos funkcionalumu. Jei sirenų funkcionalumas negali būti suderintas su vienos iš Savivaldybės administracijos turimų programinių įrangų funkcionalumu, sirenos Savivaldybės administracijai perduodamos kartu su jų funkcionalumui užtikrinti reikalinga programine įranga (perdavimo metu esančia naujausia programinės įrangos versija), kuri turi būti tinkama integruoti į Savivaldybės administracijos turimą sirenų valdymo pultą;

2.3. sirenos turi turėti galimybę būti įjungiamos 3 minučių trukmės kaukimo 400–800 Hz dažnio garsiniu signalu, kurį sudaro garsas (9 ± 1 sekundė) ir pauzė (6 ± 1 sekundė);

2.4. sirenos turi turėti galimybę transliuoti jų valdymo blokuose iš anksto įrašytus garso ir balso pranešimus;

2.5. sirenos turi turėti galimybę transliuoti iš sirenų valdymo pulto gaunamą tiesiogiai skelbimą balso pranešimą;

2.6. sirenos turi turėti autonominius maitinimo šaltinius, kurie nutrūkus elektros energijos tiekimui, privalo užtikrinti sirenos veikimą ne mažiau kaip 7 paras ir galimybę perduoti ne mažiau kaip tris įspėjamuosius garsinius signalus (kiekvieno trukmė 3 minutės) ir tris įspėjamuosius balsu skelbiamus signalus (kiekvieno trukmė ne trumpesnė kaip 1,5 minutės);

2.7. sirenų garsinio ir balsu skelbiamo signalo garso lygis 30 m spinduliu nuo sirenų įrengimo vietos privalo būti ne mažesnis kaip 114,5 dB(A);

2.8. temperatūros toleravimas nuo -35°C iki $+50^{\circ}\text{C}$ (esant 95 proc. santykinei drėgmei, nuo -25°C iki $+55^{\circ}\text{C}$);

2.9. sirenų valdymo blokas turi turėti ne žemesnę nei IP65 (arba lygiavertę) apsaugos klasę;

2.10. sirenos turi turėti galimybę jų būklę patikrinti tyliuoju testavimo režimu;

2.11. kartu su sirenomis turi būti pateikiamos kiekvienai sirenai skirtos skaitmeninės radijo ryšio stotelės „Motorola DM4400“;

2.12. sirenos turi atitikti Radijo ryšio įrenginių techninio reglamento, patvirtinto Lietuvos Respublikos ryšių reguliavimo tarnybos direktoriaus 2016 m. birželio 14 d. įsakymu Nr. 1V-670 „Dėl Radijo ryšio įrenginių techninio reglamento patvirtinimo“, ir Elektromagnetinio

suderinamumo techninio reglamento, patvirtinto Lietuvos Respublikos ryšių reguliavimo tarnybos direktoriaus 2006 m. gruodžio 15 d. įsakymu Nr. 1V-1328 „Dėl Elektromagnetinio suderinamumo techninio reglamento patvirtinimo“, reikalavimus ;

2.13. sirenos turi turėti ne trumpesnę kaip 24 mėnesių garantiją.

3. 1 punkte nustatytus kriterijus atitinkančių objektų statytojai (užsakovai) užtikrina, kad:

3.1. įrengiamos sirenos atitiktų 2 punkto reikalavimus;

3.2. sirenų atitiktis 2.7 papunkčio reikalavimui būtų patvirtinta nepriklausomo paslaugų tiekėjo atliktu sirenų garso lygio matavimo testu;

3.3. kartu su sirenomis Savivaldybės administracijai būtų perduodamos 2 ir 3 punktų reikalavimams užtikrinti reikalingos medžiagos ir priemonės;

3.4. sirenos būtų sumontuojamos ir jų bei jų valdymo bloką funkcionalumas suderinamas su vienos iš 2.2 papunktyje nurodytų programinių įrangų funkcionalumu. Jei sirenų funkcionalumas užtikrinamas su kita negu Savivaldybės administracijos turima programine įranga, ši programinė įranga integruojama į sirenų valdymą pultą;

3.5. sirenos prijungtos prie elektros tinklo ir autonominio elektros energijos šaltinio;

3.6. sirenos įrengtos ant pastato stogo arba kitos stacionarios konstrukcijos;

3.7. sirenos būtų pritaikytos veikti Savivaldybės administracijos naudojamame 164,9250 MHz radijo dažnyje;

3.8. sirenos būtų integruojamos į Savivaldybės administracijos turimą gyventojų perspėjimo sirenomis sistemą.

4. 1 punkte nurodytus kriterijus atitinkančių objektų statytojai (užsakovai) iki objekto statybos užbaigimo akto pasirašymo procedūros pradžios informuoja Savivaldybės administracijos Civilinės saugos skyrių apie sirenų įrengimą ir integravimą į Savivaldybės administracijos turimą gyventojų perspėjimo sirenomis sistemą.

5. Savivaldybės administracijos Civilinės saugos skyrius, suderinęs su Priešgaisrinės apsaugos ir gelbėjimo departamentu prie Vidaus reikalų ministerijos, parenka įrengtų sirenų garso lygio matavimo datą, laiką, trukmę ir apie tai informuoja objekto statytoją (užsakovą).

6. Organizacinius sirenų integracijos į Savivaldybės administracijos turimą gyventojų perspėjimo sirenomis sistemą klausimus sprendžia, taip pat įrengtas sirenas garso lygio matavimo metu įjungia Savivaldybės administracijos Civilinės saugos skyrius.

7. 1 punkte nurodytus kriterijus atitinkančių objektų statytojai (užsakovai) iki objekto statybos užbaigimo akto pasirašymo procedūros pradžios Savivaldybės administracijos Civilinės saugos skyriui pateikia visą su sirenų įrengimu ir jų funkcionalumo užtikrinimu susijusią informaciją ir dokumentus ir vykdo jo nurodymus tinkamam sirenų įrengimui ir jų funkcionalumui užtikrinti.

8. Įrengtų sirenų atitiktis reikalavimams patvirtinama Savivaldybės administracijos Civilinės saugos skyriaus atsakingo darbuotojo ir objekto statytojo (užsakovo) arba jo įgalioto atsakingo asmens pasirašytu sirenų atitikties joms keliamiems reikalavimams aktu (toliau – aktas), kuris surašomas gavus visus sirenų atitiktį reikalavimams patvirtinančius dokumentus, bet ne vėliau kaip per 3 darbo dienas nuo sirenų garso lygio matavimo dienos (akto forma pridedama).

9. Jei akto surašymo metu pateikiamos rekomendacijos nustatytiems trūkumams pašalinti, rekomendacijos privalo būti įgyvendinamos per Savivaldybės administracijos Civilinės saugos skyriaus siūlomą terminą, bet ne vėliau kaip iki prašymo gauti statybos užbaigimo aktą pateikimo dienos.

10. Per 10 darbo dienų nuo akto pasirašymo dienos, bet ne vėliau kaip iki statybos užbaigimo akto surašymo dienos, objekto statytojai (užsakovai) įrengtas sirenas ir visas jų funkcionalumui užtikrinti reikalingas priemones Savivaldybės administracijai neatlygintinai perleidžia ar suteikia teisę naudotis neatlygintinai panaudos pagrindais.

III. BAIGIAMOSIOS NUOSTATOS

11. Reikalavimuose vartojamos sąvokos atitinka Lietuvos Respublikos civilinės saugos įstatyme, Techninėms perspėjimo sistemos priemonėms keliamų reikalavimų apraše, patvirtintame Priešgaisrinės apsaugos ir gelbėjimo departamento prie Vidaus reikalų ministerijos direktoriaus 2015 m. rugpjūčio 14 d. įsakymu 1-229 „Dėl Techninėms perspėjimo sistemos priemonėms keliamų reikalavimų aprašo patvirtinimo“, ir kituose civilinę saugą reglamentuojančiuose teisė aktuose vartojamas sąvokas. Pasikeitus minimiems teisės aktams, taikomos aktualios šių teisės aktų redakcijos.

12. Reikalavimų nuostatos netaikomos Savivaldybės administracijos viešųjų pirkimu būdu įsigyjamoms sirenoms.

Vilniaus miesto savivaldybės gyventojų
perspėjimo sirenomis sistemos priemonių
(sirenų) įrengimo organizavimo tvarkos
aprašo
priedas

(Sirenų atitikties joms keliamiems reikalavimams akto forma)

SIRENŲ ATITIKTIES JOMS KELIAMIES REIKALAVIMAMS AKTAS

20_____ m. _____ d. Nr.

(sudarymo vieta)

Vykdydami _____

(patikrinimo teisinis pagrindas)

20_____ m. _____ d. atliktas sirenos, įrengtos adresu

atitikties joms keliamiems reikalavimams patikrinimas, kurio metu nustatyta, kad įrengta sirena atitinka / neatitinka jai keliamus (-ų) reikalavimus (-ų).

Rekomendacijos, patikrinimo metu nustatytiems trūkumams pašalinti:

_____.

Rekomendacijų

įgyvendinimo

terminas:

_____.

Priedai:

1. Sirenos ir jos valdymui naudojamos programinės įrangos aprašymas lietuvių kalba.
2. Sirenos ir jos valdymui naudojamos programinės įrangos naudojimo techninis aprašymas lietuvių kalba.
3. Dokumentas, patvirtinantis atliktą sirenos garso lygio matavimą.
4. Sirenos garantinį aptarnavimą, patvirtinantis dokumentas.

(Vilniaus miesto savivaldybės administracijos
darbuotojo pareigos)

(parašas)

(vardas, pavardė)

(Statytojo (užsakovo) arba jo deleguoto
asmens pareigos)

(parašas)

(vardas, pavardė)



VILNIAUS MIESTO SAVIVALDYBĖS ADMINISTRACIJOS DIREKTORIUS

ĮSAKYMAS DĖL REIKALAVIMŲ PROJEKTUOJAMIEMS ARBA REKONSTRUOJAMIEMS PASTATAMS AR PASTATŲ GRUPĖMS ĮRENGIANT PERSPĖJIMO SIRENOMIS SISTEMAS

2019 m. gruodžio 30 d. Nr. 30-3259/19
Vilnius

Siekdamas įgyvendinti Lietuvos Respublikos civilinės saugos įstatymo 14 straipsnio 18 dalies nuostatas ir vadovaudamasis statybos techniniu reglamentu STR 1.04.04:2017 „Statinio projektavimas, projekto ekspertizė“, patvirtintu Lietuvos Respublikos aplinkos ministro 2016 m. lapkričio 7 d. įsakymu Nr. D1-738 „Dėl statybos techninio reglamento STR 1.04.04:2017 „Statinio projektavimas, projekto ekspertizė“ patvirtinimo“, bei Specialiųjų reikalavimų, specialiųjų architektūros reikalavimų, specialiųjų saugomos teritorijos tvarkymo ir apsaugos reikalavimų struktūros ir išdavimo tvarkos aprašu, patvirtintu Lietuvos Respublikos aplinkos ministro 2017 m. sausio 6 d. įsakymu Nr. D1-22 „Dėl Specialiųjų reikalavimų, specialiųjų architektūros reikalavimų, specialiųjų saugomos teritorijos tvarkymo ir apsaugos reikalavimų struktūros ir išdavimo tvarkos aprašo patvirtinimo“:

1. P a v e d u:

1.1. Vyriausiojo miesto architekto skyriaus Projektavimo sąlygų poskyriui į projektinių pasiūlymų rengimo užduotis arba (ir) specialiuosius architektūros reikalavimus įtraukti reikalavimą parengtuose projektiniuose pasiūlymuose ir statinio projekte numatyti gyventojų perspėjimo sirenomis sistemos priemonę (sireną) ant Vilniaus miesto savivaldybės teritorijoje naujai projektuojamų arba rekonstruojamų pastatų ar pastatų grupių, kurių bendrasis plotas yra 5000 kv. m ir daugiau (skaičiuojant visus sklype numatomus pastatus) ir kurie 1 km ir didesniu atstumu yra nutolę nuo Vilniaus miesto savivaldybės teritorijoje įrengtų gyventojų perspėjimo sirenomis sistemos priemonių (sirenų) vietų;

1.2. Vyriausiojo miesto architekto skyriaus Detaliojo planavimo ir architektūros poskyriui į teritorijų planavimo dokumentų sąlygas įtraukti sąlygą rengiamame ir teikiamame tvirtinti teritorijų planavimo dokumente numatyti gyventojų perspėjimo sirenomis sistemos (sirenos) įrengimo vietą;

1.3. Vyriausiojo miesto architekto skyriaus Projektų tikrinimo poskyriui išduodant statybą leidžiančius dokumentus užtikrinti ar pagal šio įsakymo 1.1 punkte numatytus kriterijus atitinkančių pastatų ar pastatų grupių naujos statybos ar rekonstravimo techniniuose projektuose numatytas perspėjimo sirenų sistemos priemonės (sirenos) įrengimas;

1.4. Civilinės saugos skyriui teikti metodines rekomendacijas dėl turimos įrengti perspėjimo sirenomis sistemos priemonės (sirenos) atitikties teisės aktų reikalavimams.

2. N u s t a t a u, kad šis įsakymas įsigalioja 2020 m. vasario 1 d.

Administracijos direktorius

Povilas Poderskis



VILNIAUS MIESTO SAVIVALDYBĖS ADMINISTRACIJOS DIREKTORIUS

ĮSAKYMAS DĖL VILNIAUS MIESTO SAVIVALDYBĖS GYVENTOJŲ PERSPĖJIMO SIRENOMIS SISTEMOS PRIEMONIŲ (SIRENŲ) ĮRENGIMO REIKALAVIMŲ TVIRTINIMO

2020 m. vasario 4 d. Nr. 30-285/20
Vilnius

Atsižvelgdamas į Vilniaus miesto savivaldybės administracijos direktoriaus 2019 m. gruodžio 30 d. įsakymo Nr. 30-3259/19 „Dėl reikalavimų projektuojamiems arba rekonstruojamiems pastatams ar pastatų grupėms įrengiant perspėjimo sirenomis sistemas“ nuostatas:

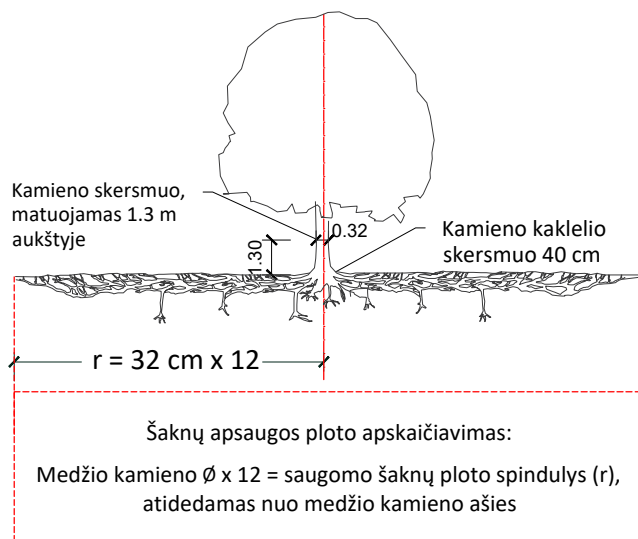
1. T v i r t i n u Vilniaus miesto savivaldybės gyventojų perspėjimo sirenomis sistemos priemonių (sirenų) įrengimo reikalavimus (pridedama).

2. P a v e d u Vilniaus miesto savivaldybės administracijos Vyriausiojo miesto architekto skyriui Vilniaus miesto savivaldybės administracijos direktoriaus 2019 m. gruodžio 30 d. įsakymo Nr. 30-3259/19 „Dėl reikalavimų projektuojamiems arba rekonstruojamiems pastatams ar pastatų grupėms įrengiant perspėjimo sirenomis sistemas“ taikymo atvejais numatyti 1 punktu patvirtintus reikalavimus išduodamuose specialiuosiuose architektūros reikalavimuose statinio projektui rengti.

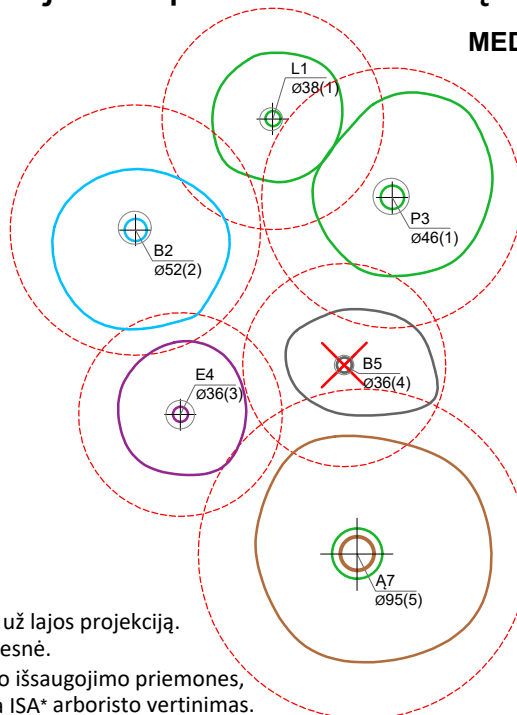
Administracijos direktorius

Povilas Poderskis

Grafinis/informacinis medžių žymėjimas plane ir medžių inventorizacijos lentelės sudėtis



MEDŽIŲ LAJOS IR ŠAKNYNO PROJEKCIJOS ŽYMĖJIMAS BRĖŽINYJE

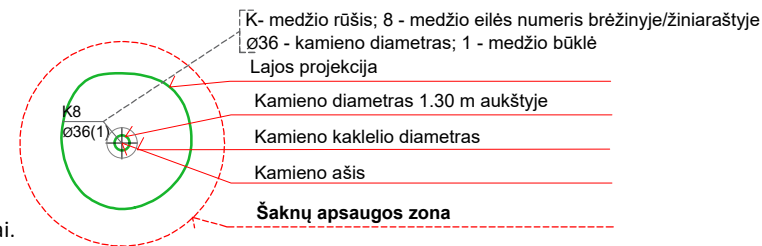


Medžio būklės indekso ženklai

- 1 - GEROS BŪKLĖS MEDIS
žymens spalva RGB - 23,181,44
- 2 - PATENKINAMOS BŪKLĖS MEDIS
žymens spalva RGB - 0,191,255
- 3 - NEPATENKINAMOS BŪKLĖS MEDIS
žymens spalva RGB - 147,39,143
- 4 - BLOGOS BŪKLĖS MEDIS
žymens spalva RGB - 99,100,102
- 5 - ŽUVĘS MEDIS
žymens spalva RGB - 205,32,39

Kiti žymėjimai:

- ŠALINAMAS MEDIS
žymens spalva RGB - 205,32,39
Šalinamas medis inventorizacijos plane atvaizduojamas tik dėl arboristinių priežasčių. Jei medis šalinamas dėl planuojamų sprendinių, šiame plane tai nežymima.
- SAUGOMAS GAMTOS OBJEKTAS
žymens spalva RGB - 176,108,59
Šaknų apsaugos ploto spindulys senoliams medžiams - kamieno \varnothing dauginant iš 15



SVARBU:

- A. Gamtinėje medžio augimvietėje šaknų projekcija visuomet didesnė už lajos projekciją. Urbanizuotose teritorijose šaknų projekcija gali būti asimetriška ir mažesnė.
- B. Parenkant projektinius sprendinius, būtina numatyti esamo šaknyno išsaugojimo priemones, nemažinant esamo šaknyno ploto. Mažinimo atveju - būtinas EAC arba ISA* arboristo vertinimas.
- C. Projektuojant dangas lajos projekcijos plote, dangų atitraukimas skaičiuojamas nuo kamieno kaklelio.

REIKALAVIMAI SAUGOMAM ŠAKNŲ PLOTUI:

1. Saugomo šaknų ploto koregavimas galimas tik su EAC arba ISA* sertifikuoto arboristo priežiūra, kiekviena situacija vertinama individualiai.
2. Statinių ir pastatų projektavimas ir statybos darbai judinant gruntą galimi tik pagal arboristo rekomendacijas, naudojant patvirtintas, medžio gerovę išsaugančias technologijas.
3. Saugomame šaknų plote draudžiama kelti ar žeminti esamo grunto lygį daugiau nei 5 cm.
4. Kasimo darbai vykdomi tik su kvalifikuoto arboristo priežiūra, rankiniu būdu ar naudojant oro kastuvą.
5. Saugomame šaknų plote draudžiama sandėliuoti statybines medžiagas ir gruntą, įvažiuoti mechanizuotomis transporto priemonėmis ar jas ten statyti.
6. Saugomas šaknų plotas aptveriamas apsaugine, ne žemesne kaip 2 m. aukščio tvora su įspėjamaisiais ženklais. Tvora privalo likti visų darbų metu, net jei dalis darbų patenka į šią zoną.

* EAC - Europos arboristikos tarybos (European Arboricultural Council (EAC)) sertifikatas – European Tree Worker (ETW), ISA - Tarptautinės arboristikos draugijos sertifikatas (International Society of Arboriculture (ISA))

Pastaba 1: Jei medžių šalinimas yra numatytas DP, pažymimas šių medžių šaknų saugojimo plotas plane bei kamieno kaklelio diametras.

Pastaba 2: Rengiant topo nuotrauką, atliekama medžių taksacija su tikslia medžio kamieno ašies vieta.

Pastaba 3: Numatant medžių (išskyrus invazines rūšis) kirtimą, taikomas adekvatus kompensavimas naujais želdiniais - kertamo medžio diametras kompensuojamas tokia pat sodinamų medžių diametrų suma, papildomai numatoma galimybė kompensuoti krūmų masyvais, kur 1 cm medžio kamieno diametro yra tolygus 2 m² krūmų masyvo plotui (jei sodinami 60-80 cm sodinukai, 2-4 vnt/m² tankiu, priklausomai nuo augalo rūšies ir situacijos).

Pastaba 4: Saugomo gamtos objekto statusą turinčiam medžiui, šaknų apsaugos ploto spindulys (r) apskaičiuojamas kamieno \varnothing dauginant iš 15.

Pastaba 5: Projekte esami medžiai vaizduojami su lajomis ir šaknyno projekcijomis.

ŽELDINIŲ INVENTORIZACIJOS LENTELĖS PAVYZDYS

Nr. plane	Inventorizacijos data	Medžio unikalus Nr.	Medžio rūšis lietuviškai	Medžio rūšis lotyniškai	Kamieno diametras(cm) 1.30 m aukštyje	Medžio aukštis (m)	Medžio būklės indeksas 1, 2, 3, 4, 5	Abiotiniai/biotiniai veiksmi	Pastabos	Siūlomoms/būtinoms arboristinėms/tvarkymo priemonėms
8	2023-12-10	1111	Paprastasis klevas	<i>Acer platanoides</i>	32	40	3	Pažeista laja		Formuojamasis genėjimas

DETALŪS METADUOMENYS

Dokumento sudarytojas (-ai)	Vilniaus miesto savivaldybės administracija 188710061, Vilniaus m. sav. Vilniaus m. Konstitucijos pr. 3
Dokumento pavadinimas (antraštė)	Specialieji architektūros reikalavimai
Dokumento registracijos data ir numeris	2025-02-07 Nr. SARD-01-250207-00126
Dokumento gavimo data ir dokumento gavimo registracijos numeris	–
Dokumento specifikacijos identifikavimo žymuo	ADOC-V1.0
Parašo paskirtis	Pasirašymas
Parašą sukūrusio asmens vardas, pavardė ir pareigos	LAURA KAIRIENĖ, LAURA KAIRIENĖ, Vilniaus miesto savivaldybės administracija
Sertifikatas išduotas	LAURA KAIRIENĖ LT
Parašo sukūrimo data ir laikas	2025-02-07 14:41:24 +02:00
Parašo formatas	XAdES-T
Laiko žymoje nurodytas laikas	2025-02-07 14:41:29 +02:00
Informacija apie sertifikavimo paslaugų teikėją	EID-SK 2016, AS Sertifitseerimiskeskus EE
Sertifikato galiojimo laikas	2023-12-18 12:43:57 – 2026-12-18 12:43:57
Informacija apie būdus, naudotus metaduomenų vientisumui užtikrinti	"Registravimas" paskirties metaduomenų vientisumas užtikrintas naudojant "RCSC IssuingCA-2, VI Registru Centras - i.k. 124110246 LT" išduotą sertifikatą "IS Infostatyba, Statybos sektoriaus vystymo agentūra, VŠĮ, į.k.305997589 LT", sertifikatas galioja nuo 2024-12-04 16:45:42 iki 2027-12-04 16:45:42
Pagrindinio dokumento priedų skaičius	7
Pagrindinio dokumento priedamų dokumentų skaičius	–
Priedamo dokumento sudarytojas (-ai)	–
Priedamo dokumento pavadinimas (antraštė)	–
Priedamo dokumento registracijos data ir numeris	–
Programinės įrangos, kuria naudojantis sudarytas elektroninis dokumentas, pavadinimas	Avilys SDP eDocs
Informacija apie elektroninio dokumento ir elektroninio (-ių) parašo (-ų) tikrinimą (tikrinimo data)	Atitinka specifikacijos keliamus reikalavimus. Visi dokumente esantys elektroniniai parašai galioja (2025-06-25 10:55:54)
Papildomi metaduomenys	Nuorašą suformavo 2025-06-25 10:55:54 Avilys SDP eDocs