



0415-VE-PPRU

STATINIO PROJEKTO PAVADINIMAS: VIEŠOJI ERDVĖ (PĖSČIŪJŲ TAKAI (8.1), KITI INŽINERINIAI STATINIAI (12)) SKLYPE KAD. NR. 0101/0024:415, P. ŠIRVIO G. VILNIUJE STATYBOS PROJEKTAS

STATINIO PAVADINIMAS: PĖSČIŪJŲ TAKAI (8.1), KITI INŽINERINIAI STATINIAI (12)

UŽSAKOVAS/STATYTOJAS: VILNIAUS MIESTO SAVIVALDYBĖS ADMINISTRACIJA

PROJEKTUOTOJAS: UAB „VILTEKTA“

STATINIO PROJEKTO NUMERIS: 0415-VE

STATINIO KATEGORIJA: NESUDĖTINGIEJI STATINIAI

STATINIO PROJEKTO ETAPAS: ESAMOS SITUACIJOS ANALIZĖ

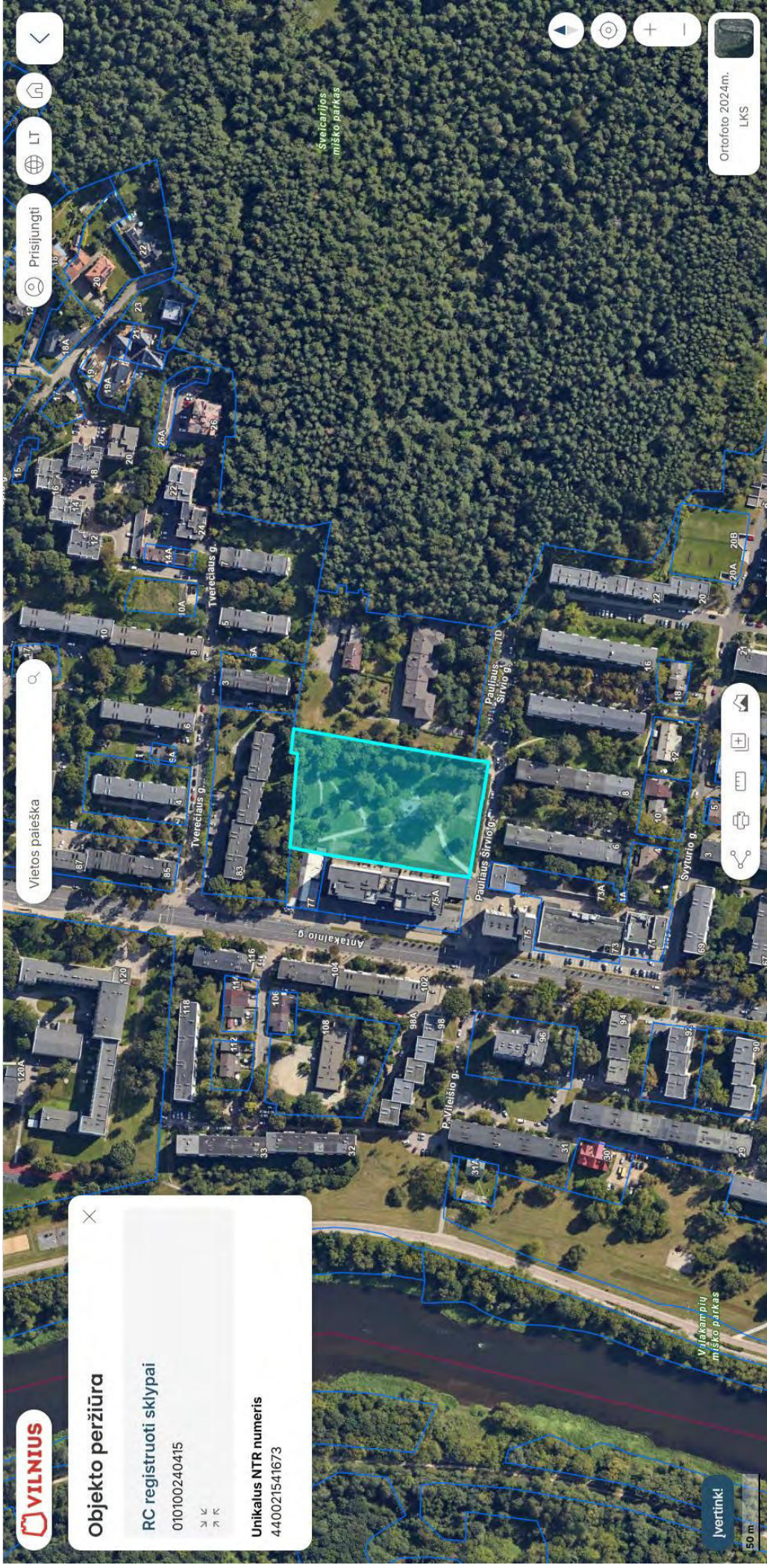
STATINIO PROJEKTO DALIS: PROJEKTIŪŲ PASIŪLUMŲ RENGIMO UŽDUOTIS

BYLOS ŽYMUO: 0415-VE-PPRU

LAIDA, BYLOS IŠLEIDIMO DATA: 0, 2025-08

Pareigos, atestato nr.	Pavardė	Parašas
Direktorius	Tomas Segalis	
SPV /SPDV (A2053/0084)	Tomas Segalis	

UAB „Viltekta“ A. Goštauto g. 8, LT-01108, Vilnius. Tel. (85) 212 35 38,
ei. paštas viltekta@viltekta.lt www.viltekta.lt



Situacijos schema.

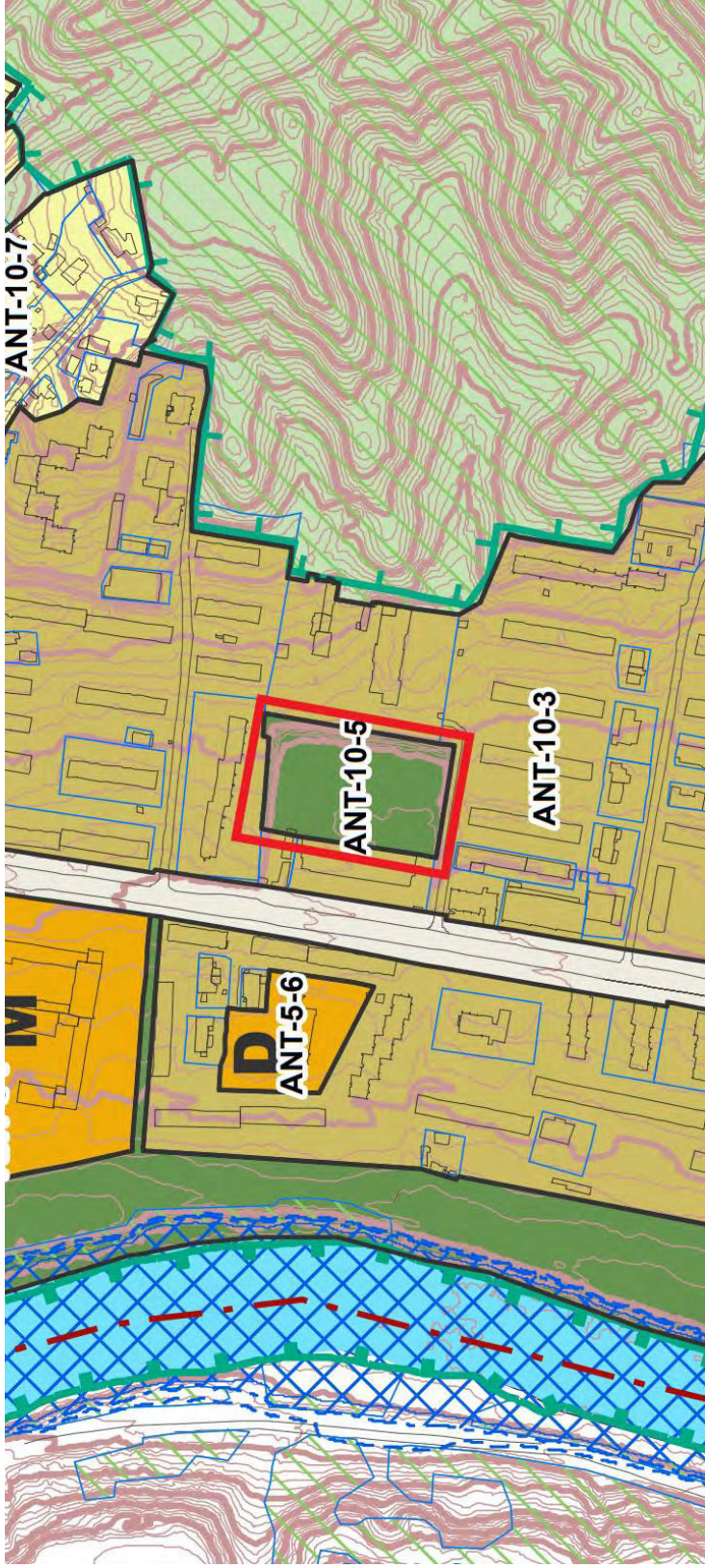
Bendrieji duomenys:

Sklypas randasi Antakalnio seniūnijoje;
 Sklypas apsuptas esamais ir planuojamais daugiabučiais gyvenamaisiais pastatais;
 Sklypo valdytojas- Vilniaus miesto savivaldybės administracija; Sklypo kad. nr.- 0101/0024:415;
 Sklypas adreso neturi, yra prie P. Širvio g.;
 Sklypo plotas- 9352.49m²

Sklypas pakankamai lygus absoliutinės altitudės sklype svyruoja nuo apie 104.00 iki apie 105.30;
 Rytinėje sklypo pusėje status šlaitas link sklypo P. Širvio g. 5 perkirtimas nuo absoliutinės altitudės apie 105 iki apie 111.00; Sklype yra esama vaikų žaidimų aikštelė, mažosios architektūros elementai;
 Pagrindiniai pateikiami sklypą yra iš pietvakarinio kampo taku, pietrytinio kampo laiptais, šiaurės rytų kampo laiptais;
 Dalis sklypo yra apšviesta;
 Sklype be apšvietimo praeina esama dujotiekio trasa;
 Sklype yra esama korio dangos gairinės mašinos apsisukimo aikštelė, tikėtina skirta daugiabučios gyvenamojo pastato Antakalnio g. 75, Vilnius reikmėms;
 Sklype yra esami pėsčiųjų takai, kurie susiformavo pėsčiųjų judėjimo srautų kryptimis, pėsčiųjų takai vietomis sutankinto smėlio, vietomis tiesiog grunto, išmindytos vejos;
 Didžiąją dalį sklypo užima veja;
 Sklype yra daug medžių. Medžių rūšys įvairios yra tiek invazinių rūšių tiek saugomų medžių.

Sklypui taikomi Vilniaus miesto bendrojo plano reglamentai:

- Rajono, rajono dalies Nr- ANT-10;
- Rajono, rajono dalies plotas, ha- 140,3;
- Funkcinės zonos Nr.- ANT-10-5;
- Funkcinės zonos pavadinimas -intensyviai naudojamų želdynų zona;
- Teritorijos naudojimo tipas: BZ;AI;SI;
- Pagrindinė žemės naudojimo paskirtis: KT;
- Galimi žemės naudojimo būdai- B;E;V;R;I2;
- Funkcinės zonos plotas, ha- 0,9;



Ištrauka iš Vilniaus miesto bendrojo plano, pagrindinio brėžinių, Antakalnio seniūnija



SUTARTINIAI ŽENKLAI

- Gamtinio karkaso sudedamosios dalys
 - Tarptautinės svarbos geoekologinė takoskyra (už miesto ribų)
 - Vidinio stabilizavimo arealai
 - Regioniniai
 - Mikroregioniniai
 - Rajoniniai
 - Vietiniai
 - Migracijos koridoriai
 - Nacionaliniai
 - Regioniniai
 - Rajoniniai
 - Vietiniai
- Urbanizuotos ir urbanizuojamos gamtinio karkaso dalys
- Gamtinio karkaso dalys už miesto ribų

Ištrauka iš Vilniaus miesto bendrojo plano, gamtinio karkaso schemos





SUTARTINIAI ŽENKLAI

Gamtinio karkaso geomorfologiniai elementai

- Natūralūs ir mažai pakeisti šlaitai, statėsi nei 10°
- Saplūnės terasos
- I viršsalpinės terasos
- II ir III viršsalpinės terasos
- Sausasieniniai
- Įvairių tipų peiklinės lygumos
- Glaciokarstinės dūbės
- PS Paslėptieji šlaitai
- TS Tarpterasiniai šlaitai
- Natūralūs ir mažai pakeisti šlaitai, statėsi nei 10°, už miesto ribų

Gamtinio karkaso sudedamosios dalys – Migracijos koridoriai

- Nacionalinio lygmens migracijos koridoriaus riba
- Regioninio lygmens migracijos koridorių ribos

Bendrojo plano funkcinės zonos

- Želdynai
- Miškai ir miškingos teritorijos
- Žemės ūkio teritorijos
- Vandenyys

Ištrauka iš Vilniaus miesto bendrojo plano, geomorfologinio gamtinio karkaso elementų schemos

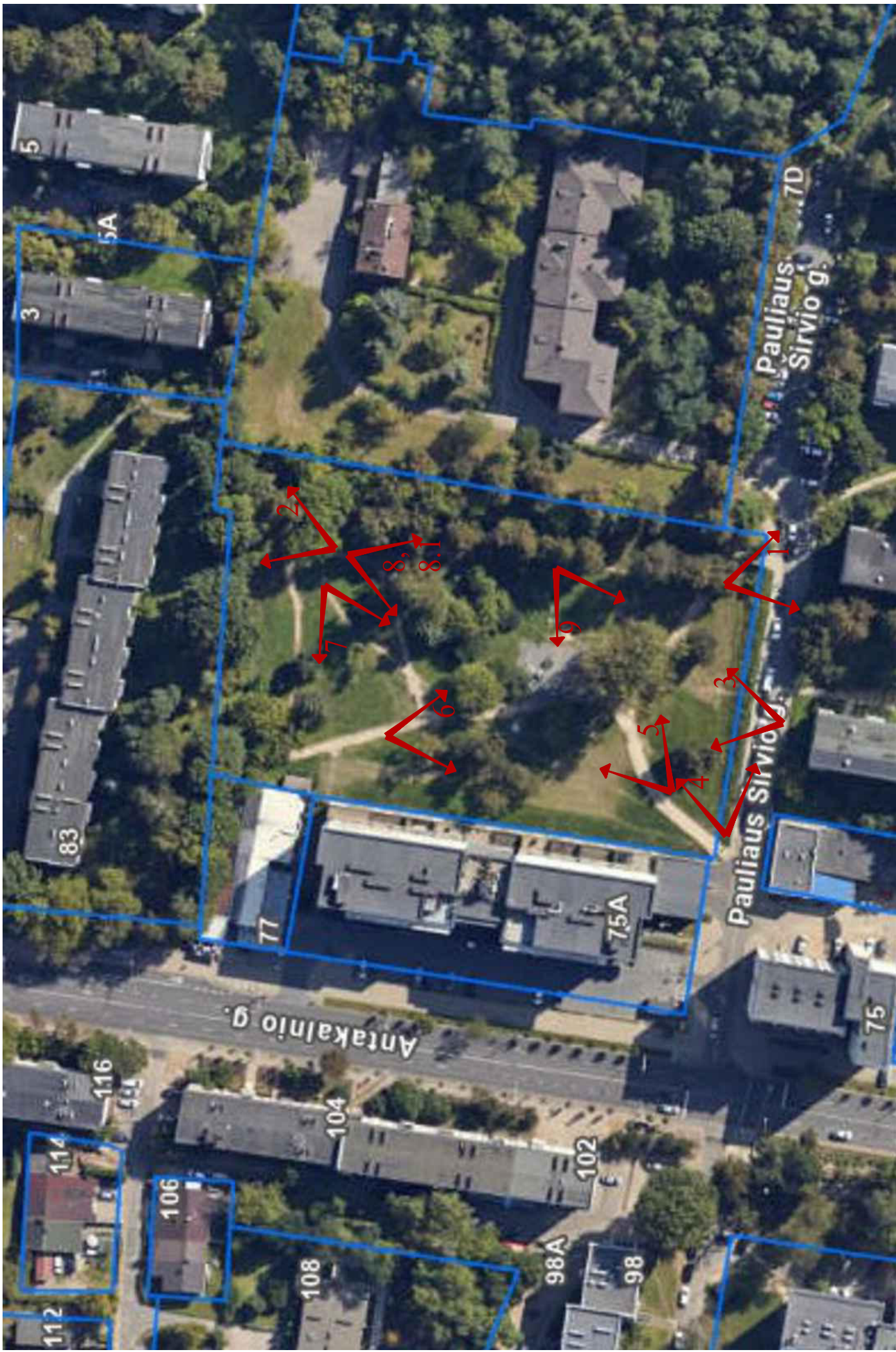


SUTARTINIAI ŽENKLAI

- Intensyviai naudojamų želdynų funkcinė zona
- Valstybinės reikšmės miškas
- Valstybinės reikšmės miškai ar jų dalys, kurie patenka į intensyviai naudojamų želdynų funkcinę zoną

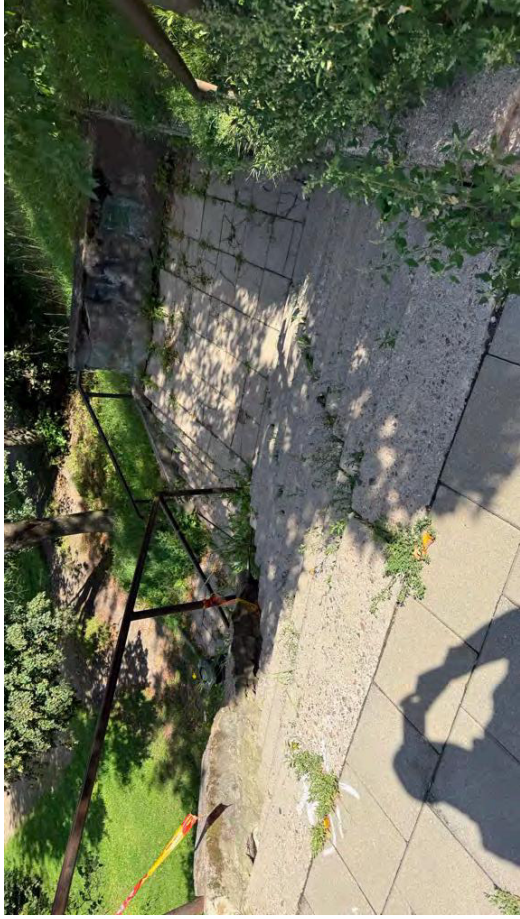
Ištrauka iš Vilniaus miesto bendrojo plano, valstybinės reikšmės miškų patenkančių į intensyviai naudojamų želdynų funkcinės schemos





Fotofiksacijų sklype išdėstymo schema





Fotofiksacija Nr. 1. Esami laiptai pietinėje sklypo pusėje. Esami aiptai nusidėvėję, neatitinka reglamanentinių reikalavimų. Laiptus rekomenduoti keisti.



Fotofiksacija Nr.2. Esami laiptai šiaurinėje sklypo pusėje. Esami aiptai nusidėvėję, neatitinka reglamanentinių reikalavimų. Laiptus rekomenduoti keisti.



Fotofiksacija Nr. 3
Matoma esama vaikų žaidimų aikštelė, aikštelės įranga geros būklės. Vaikų žaidimų aikštelės danga iš skaldeles.



Fotofiksacija Nr. 4
Matoma esama vaikų žaidimų aikštelė, aikštelės įranga geros būklės. Vaikų žaidimų aikštelės danga iš skaldeles.



Fotofiksacija Nr. 5.
Esami takai, dalis jų sutankinto smėlio dangos.



Fotofiksacija Nr. 6.
Esami takai, dalis jų tiesiog išmindytos vejos.



Fotofiksacija Nr. 7.
Esami takai, dalis jų tiesiog išmindytos vejės.



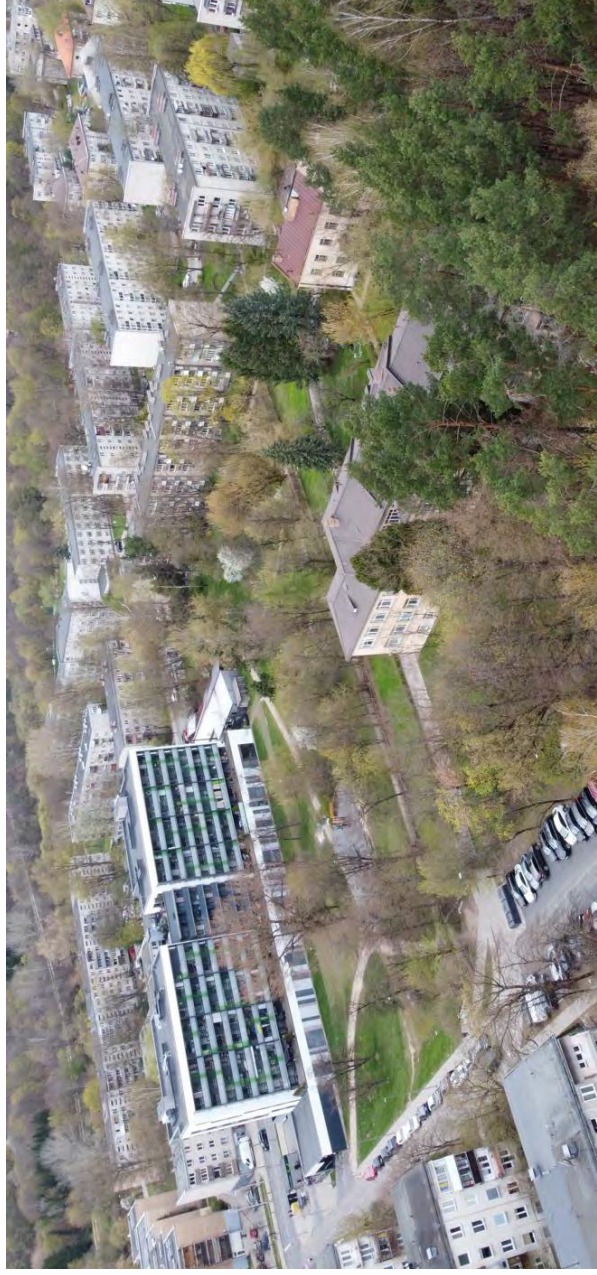
Fotofiksacija Nr. 7.
Esami takai, dalis jų tiesiog išmindytos vejės.



Fotofiksacija Nr. 8.1.

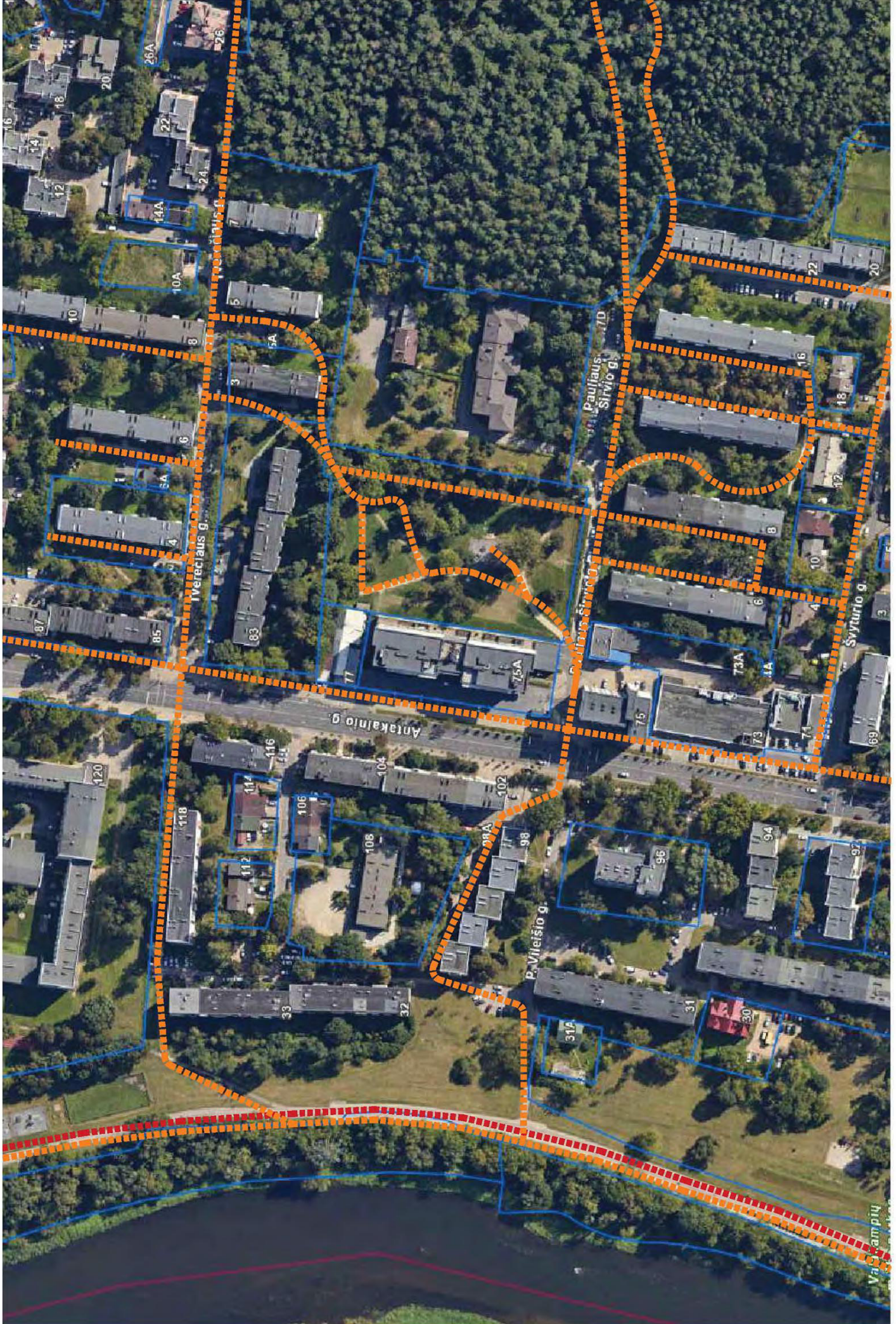


Fotofiksacija Nr. 9



Vaizdas iš paukščio skrydžio





Esamų pėsčiųjų ir dviračių srautų schema





P Širvio g. 5

p. Širvio g. 5

TIPAS
Daugiabutis

STATYTOJAS
Nter Asset Management

PRADŽIA

PABAIGA

Visa informacija →

IKI Antakalnio g. 71

Antakalnio g. 71

TIPAS
Miesto parduotuvė

STATYTOJAS
Baltisches Haus

PRADŽIA
2024 Q4

PABAIGA
2025 Q4

Visa informacija →

Gretimai vykdomų projektų schema informacija ir ištraukos iš <https://cifyfy.eu/lt/>



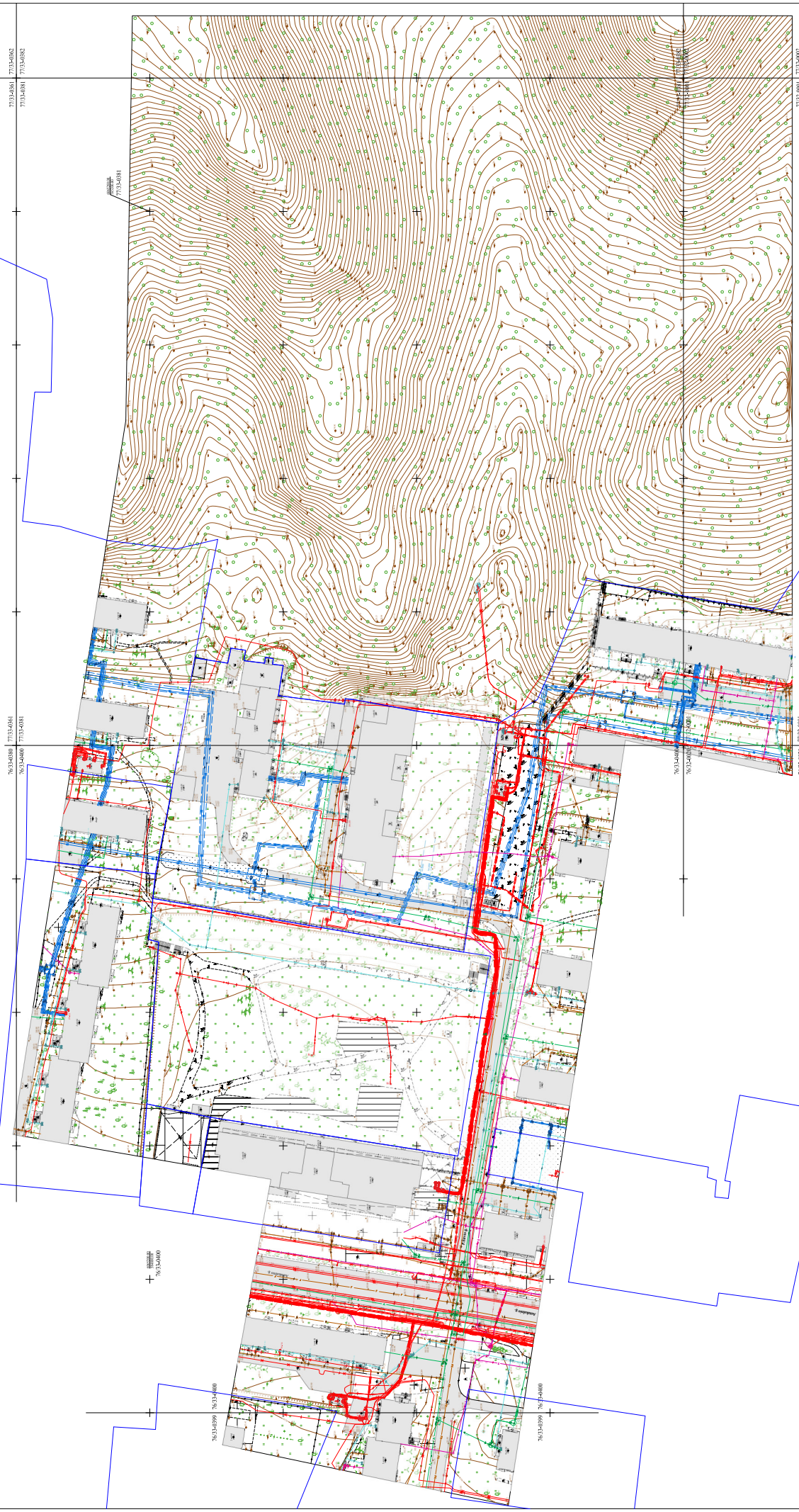
PRIEDAI:

Toponuostrauka;

Medžių inventorizavimas ir arboristinis vertinimas.



ТОПОГРАФИЧЕС ПЛАНAS M: 500



7713-0401 7713-0402
7713-0400 7713-0401

7613-0400 7713-0401
7613-0401 7713-0400

7613-0400 7613-0400
7613-0400 7613-0400



Учреждение: **УДП "ТРОТРИАС"**
Проект: **Проект планировки территории и архитектурно-ландшафтного дизайна территории**
Лист: **01-02**
Масштаб: **1:500**
Дата: **2023 г.**

УДП "ТРОТРИАС"	
Учреждение: УДП "ТРОТРИАС"	
Проект: Проект планировки территории и архитектурно-ландшафтного дизайна территории	
Лист: 01-02	
Масштаб: 1:500	
Дата: 2023 г.	
Исполнитель:	С. С. С.
Проверенный:	С. С. С.
Утвержденный:	С. С. С.
Дата утверждения:	2023 г.



Объёмный план



ARBORISTAS RENATAS

**Medžių ir šaknų
priežiūra**

MEDŽIŲ INVENTORIZAVIMAS IR ARBORISTINIS ĮVERTINIMAS

Parkas greta P. Širvio g. 5, VILNIUS

Projekto Nr.: AR25031

Parengė:
arboristas Renatas Turčinavičius

2025 metai

TURINYS

1 Aiškinamasis raštas

1.1 Trumpa želdynų charakteristika

1.2 Vertinimo metodika

1.3 Detalesnė želdynų charakteristika

2 Teritorijos planas

3 Želdynų inventorizavimo kortelė

4 Fotofiksacija

5 Išvados

6 Rekomendacijos

7 Vertinimą atlikusių specialistų kvalifikacija

1 Aiškinamasis raštas

1.1 Trumpa želdynų charakteristika

Vertintoje teritorijoje (Žr. skirsnį Nr. 2 Teritorijos planas) esančių želdynų charakteristika:

Bendra želdynų būklė:	patenkinama
Veja (pieva):	laukinės pievos žoliniai augalai (75 proc.)
Gėlynai:	nėra
Vėjavartos ir vėjalaužos:	nėra
Želdyno inžinerinės dangos:	žaidimų aikštelę dengianti skalda (10 proc.) sutankintas gruntas pėsčiųjų (15 proc.)
Želdyno gamtiniai elementai:	Teritorija turi stiprius aukščio perkritimus periferinėje teritorijos dalyje. Visa parko teritorija yra dauboje, o periferija iš šiaurės, rytų ir pietų pusės turi nuo ~1.5m iki 6m aukščio perkritimą. Aukščiausia vieta yra šiaurinėje vertintos teritorijos dalyje. parko reljefas yra lygus tačiau periferija šiek tiek lėčiau žemėja link pietinės ir vakarinės pusės.
Želdyno teritorijoje esantys valstybės ar savivaldybių saugomi objektai ir jų pavadinimai:	<ul style="list-style-type: none">• gamtos paveldo (medžiai, rieduliai, reljefo formos ir kt.): nėra• kultūros paveldo (archeologiniai, memorialiniai, architektūriniai, inžineriniai ir dailės): nežinoma

1.2 Vertinimo metodika

Vertintoje teritorijoje (Žr. skirsnį Nr. 2 Teritorijos planas) dalis želdinių inventorizavimo darbų buvo atliekami 2025 metų kovo mėnesį. Inventorizacija atliekama natūroje apžiūrint kiekvieną želdinių grupę ir (ar) atskirus želdinius, bei užpildant Želdynų ir želdinių inventorizavimo kortelę (lentelę).

Inventorizacija parengta vadovaujantis šiais dokumentais:

- Želdynų ir želdinių inventorizavimo ir apskaitos taisyklės, patvirtintos Lietuvos Respublikos aplinkos ministro 2008 m. sausio 8 d. įsakymu Nr. D1-5, nauja redakcija Nr. D1-370, įsigaliojo 2024-10-30;
- Želdinių būklės ekspertizės tvarkos aprašas, patvirtintas Lietuvos Respublikos aplinkos ministro 2007 m. gruodžio 14 d. įsakymu Nr. D1-673;
- Kriterijų, pagal kuriuos medžiai ir krūmai, augantys ne miškų ūkio žemėje, priskiriami saugotiniams, sąrašas, patvirtintas Lietuvos Respublikos Vyriausybės 2008 m. kovo 12 d. nutarimu Nr. 206;

1. Želdinių būklė vertinama pagal:

- 1.1. genėjimo intensyvumo laipsnį;
- 1.2. defoliacijos laipsnį;
- 1.3. ligų intensyvumą;

- 1.4. kenkėjų gausumą ir želdinio pažeidimo laipsnį;
- 1.5. medžio kamieno (žievės) mechaninio pažeidimo intensyvumą.
2. Būklė vertinama pagal 5 balų skalę: 1 – gera, 2 – patenkinama, 3 – nepatenkinama, 4 – bloga, 5 – žuvęs želdinys, 0 – klasifikatorius netaikomas.
3. Želdinių būklė vertinama vizualiai (apžiūrint vietoje), želdinius lyginant su tokios pat rūšies geros būklės želdiniais.
4. Želdinys netekusiu gyvybinių funkcijų pripažįstamas, kai pažeidžiamos želdinio gyvybinės funkcijos ir taikant tvarkymo priemones neįmanoma atkurti jo gyvybingumo. Tokie želdiniai žymimi kaip žuvę, jų būklė pagal kitus rodiklius nevertinami.
5. Bendra želdinio būklė nustatoma pagal 1 punkte įvertintos blogiausios būklės balą.
6. Želdinių būklės vertinimas pagal genėjimo intensyvumo laipsnį (krūmų genėjimo intensyvumo laipsnis nenustatomas):
 - 6.1. 1 (gera) – laja negenėta arba nupjauta iki 1/5 lajos viršūnės (nepažeidžiant centrinio kamieno) ir šoninių šakų, lapija tanki, vienodai išsidėsčiusi, nenupjautos iš kamieno išaugusios pagrindinės šakos, krūmai normaliai išsivystę, sveiki, lapija tanki per visą augalo aukštį;
 - 6.2. 2 (patenkinama) – nugenėta 1/2–2/3 medžio lajos, išpjauta dalis iš kamieno išaugusių pagrindinių šakų;
 - 6.3. 3 (nepatenkinama) – likę mažiau nei 1/3 medžio lajos;
 - 6.4. 4 (bloga) – nupjauta visa laja, paliktas tik kamienas (išskyrus spygliuočius medžius, kurie tokiu atveju dėl gyvybinių funkcijų pažeidimo pripažįstami žuvusiais).
7. Želdinių būklės vertinimas pagal defoliacijos laipsnį (be želdinių defoliacijos esant teršalų poveikiui gali vykti asimiliacijos aparato dechromacija (spyglių ar lapų natūralios spalvos pokyčiai – pageltimas, parudavimas). Ji vertinama analogiškai lapų defoliacijai):
 - 7.1. 1 (gera) – sąlyginai sveikas ar silpnai pažeistas (defoliacija 0–25 proc.) želdinys, lapų dydis ir spalva būdinga želdinio rūšiai;
 - 7.2. 2 (patenkinama) – vidutiniškai pažeistas želdinys (defoliacija 26–50 proc.), želdiniai sveiki, bet augimas sulėtėjęs, yra džiūstančių ūglių ir šakų, silpnėsnis sulapojimas, forma neretai asimetriška;
 - 7.3. 3 (nepatenkinama) – defoliacija yra paveikusi 51–75 proc. želdinio, lapija reta, lapai smulkūs, yra išdžiūvusių šakų;
 - 7.4. 4 (bloga) – stipriai pažeistas želdinys (defoliacija > 75 proc.).
8. Želdinių būklės vertinimas pagal ligų intensyvumą, kenkėjų gausumą ir pažeidimo laipsnį:
 - 8.1. 1 (gera) – nepažeisti arba silpnai pažeisti kenkėjų ir ligų (lapai ar spygliai sveiki arba ligų ar kenkėjų pažeista < 1/4 jų kiekio);
 - 8.2. 2 (patenkinama) – vidutinis pažeidimas (ligų ar kenkėjų pažeista nuo 1/4 iki 1/2 lapų ar spyglių);
 - 8.3. 3 (nepatenkinama) – ligų ar kenkėjų pažeista 1/2–2/3 lapų ar spyglių, želdiniai nusilpę, silpnai sulapoję, lapija reta, lapai smulkūs, yra išdžiūvusių šakų.
 - 8.4. 4 (bloga) – kenkėjai ar ligos yra pažeidusios > 2/3 želdinio lapų ar spyglių, kamienas intensyviai ardomas medieną pūdančių grybų.
9. Želdinio kamieno (žievės) mechaninio pažeidimo intensyvumas (eglė ir uosis yra ypač jautrūs žievės (kamieno) mechaniniams pažeidimams, todėl 1 balu vertinami tik sveiki (nepažeisti) medžiai, o jei bent viena žaizda yra platesnė negu 3 cm, jie vertinami kaip blogos būklės):
 - 9.1. 1 (gera) – sveikas ar silpnai pažeistas tik nedidelis žievės plotelis (< 30 cm²);
 - 9.2. 2 (patenkinama) – yra viena ar kelios kelerių metų senumo žaizdos (30–49 cm²), medieną pūdančių grybų pažeistas 50–300 cm² žievės plotas);
 - 9.3. 3 (nepatenkinama) – yra viena ar kelios kelerių metų senumo žaizdos, pažeistas didelis žievės plotas (> 300 cm²), lūžęs kamienas ir (ar) atskiros šakos;
 - 9.4. 4 (bloga) – kamienas išpuvusių viduriu (išpuvę 1/3–2/3 kamieno).

Pastaba. Eglė ir uosis yra ypač jautrūs žievės (kamieno) mechaniniams pažeidimams, todėl 1 balu vertinami tik sveiki (nepažeisti) medžiai, o esant bent vienai platesnei negu 3 cm

žaizdai jie vertinami kaip stipriai pažeisti.

Jei vertinamo medžio būklę inventorizacijos metu veikia keli veiksniai, pvz., jis genėtas, užpultas kenkėjų, pažeistas ir jo kamienas, tokiu atveju į lentelę įrašomas blogiausios būklės (pažeidimo) balas pagal bet kurį iš paminėtų kriterijų.

Visais atvejais būklė vertinama vizualiai, želdinius lyginant su sąlygiškai sveikais želdiniais. Jei vertinamo medžio būklę inventorizacijos metu veikia keli veiksniai, pvz., jis genėtas, užpultas kenkėjų, pažeistas ir jo kamienas, tokiu atveju į lentelę įrašomas blogiausios būklės balas (pvz., jei genėjimo intensyvumo laipsnis yra 2 balai, defoliacija – 1 balas, o kamieno mechaninis pažeidimas – 3 balai, tai bendra medžio būklė vertinama 3 balais).

Vertinimui naudojami instrumentai: žerglės HAGLOF (slankmatis matuoti kamieno skersmeniui), aukštimalis (aukščio nustatymui) SUUNTO PM-5/360 PC, geodezinė ruletė (matuoti šaknų apsaugos zoną ir lajos projekciją pasaulio kryptį atžvilgiu).

Esant poreikiui įtraukti ir užnešti želdinius toponuotraukoje, naudojamas geodezinis GNSS imtuvas Satlab Eyr Image Survey (prietaiso RTK tikslumas $H=8\text{mm}+1\text{ppm}$ $V=15\text{mm}+1\text{ppm}$, Hi-Fix technologija $H=10\text{mm}/\text{min}$, $V=20\text{mm}/\text{min}$ RMS).

1.3 Detalesnė želdynų charakteristika

Vertinta teritorija parkas greta P. Širvio g. 5, Vilniuje, yra Antakalnio mikrorajonui priklausančioje teritorijoje.

Šiaurinėje pusėje aptariama teritorija ribojasi su Antakalnio g. 83 sklypo daugiabučiu gyvenamuoju namu ir jo kiemu.

Rytinėje pusėje ribojasi su P. Širvio g. 5 sklypu.

Pietinėje pusėje ribojasi su P. Širvio gatvės pėsčiųjų šaligatviais ir važiuojamąja gatvės dalimi.

Vakarinėje pusėje ribojasi su Antakalnio g. 75A ir 77 numerio sklypais, kuriuose yra daugiabučiai gyvenamieji namai.

Teritorija turi stiprius aukščio perkritimus periferinėje teritorijos dalyje. Visa parko teritorija yra dauboje, o periferija iš šiaurės, rytų ir pietų pusės turi nuo ~1.5m iki 6m aukščio perkritimą. Aukščiausia vieta yra šiaurinėje vertintos teritorijos dalyje. parko reljefas yra lygus tačiau periferija šiek tiek lėčiau žemėja link pietinės ir vakarinės pusės.

Vyraujanti medžių rūšis - mažalapė liepa.

2 Teritorijos planas

Žaliu apskritimu ir skaičiumi 1 skliausteliuose pažymėtų medžių būklė vertinama 1 balu (geros būklės želdinys).

Mėlynu apskritimu ir skaičiumi 2 skliausteliuose – 2 balais (patenkinamos būklės želdinys).

Violetiniu apskritimu ir skaičiumi 3 skliausteliuose – 3 balais (nepatenkinamos būklės želdinys).

Pilku apskritimu ir skaičiumi 4 skliausteliuose - 4 balais (blogos būklės želdinys).

Raudonu apskritimu ir skaičiumi 5 skliausteliuose - 5 balais (žuvęs želdinys).

Rudu apskritimu ir būklės balu skliausteliuose - saugomo gamtos objekto statusą turintis medis.

Šalinamas nežuvęs medis inventorizacijos plane atvaizduojamas X kuomet yra šalinamas dėl arboristinių priežasčių. Jei medis šalinamas dėl planuojamų sprendinių, šiame plane tai nežymima.

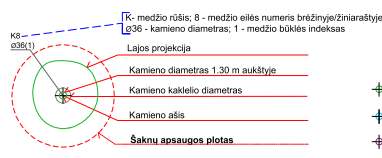
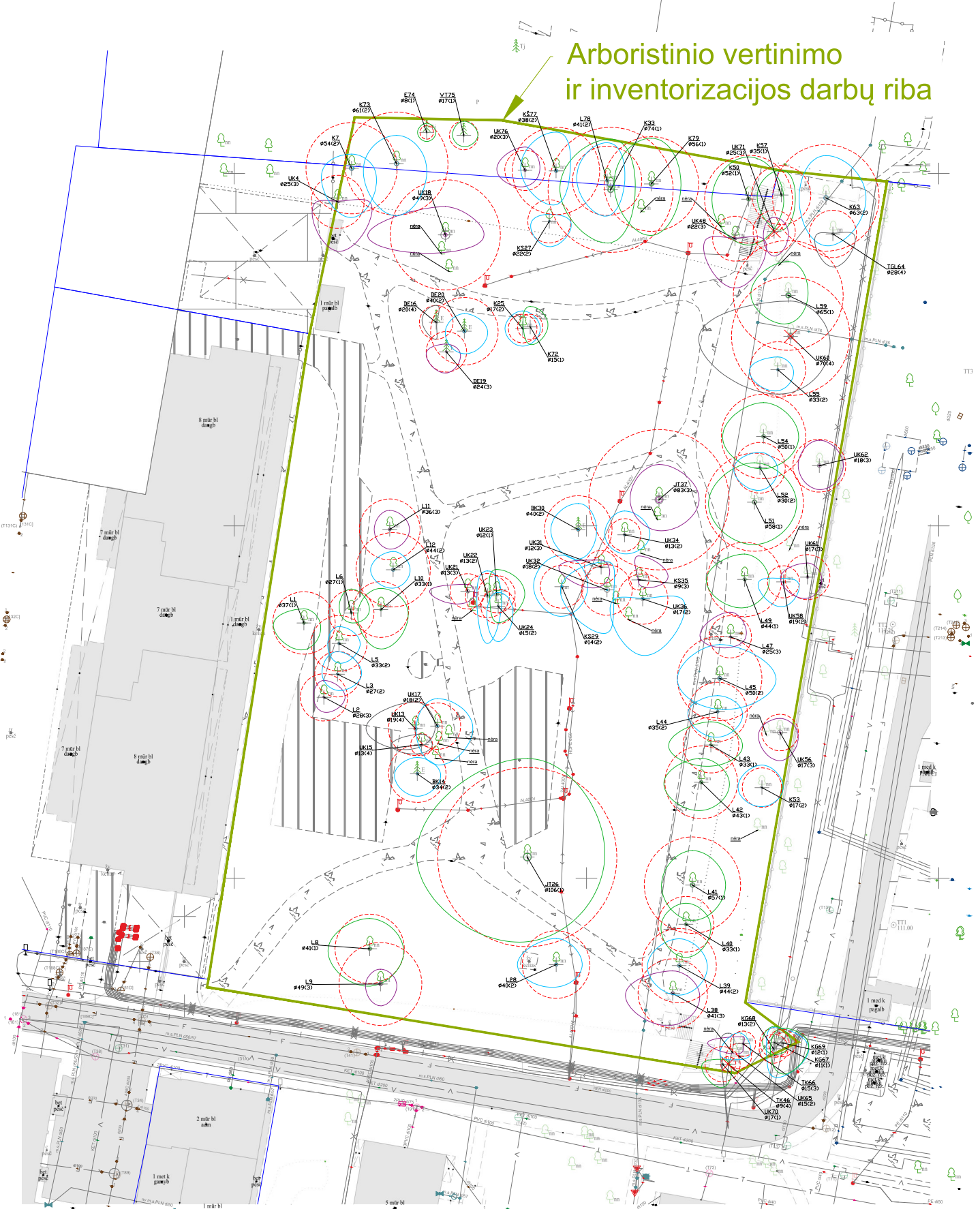
Medžio būklės kamieno spalvos linija yra nubraižoma medžio lajos projekcija pasaulio šalių atžvilgiu.

Šaknų apsaugos ploto apskaičiavimas: Medžio kamieno $\varnothing \times 12 =$ saugomo šaknų ploto spindulys (R), atidedamas nuo medžio kamieno ašies ir plane žymimas apskritimu raudona brūkšniuota linija.


Reikalavimai saugomam šaknų plotui:

1. Saugomo šaknų ploto koregavimas galimas tik su arboristo leidimu, kiekviena situacija vertinama individualiai.
2. Statinių ir pastatų projektavimas ir statybos darbai judinant gruntą galimi tik pagal arboristo rekomendacijas, naudojant patvirtintas, medžio gerovę išsaugančias technologijas.
3. Saugomame šaknų plote draudžiama kelti ar žeminti esamo grunto lygį daugiau nei 10cm.
4. Kasimo darbai vykdomi tik su kvalifikuoto arboristo priežiūra, rankiniu būdu ar naudojant oro kastuvą.
5. Saugomame šaknų plote draudžiama sandėliuoti statybines medžiagas ir gruntą, įvažiuoti mechanizuotomis transporto priemonėmis ar jas ten statyti.
6. Saugomas šaknų plotas aptveriamas apsaugine, ne žemesne kaip 2 m. aukščio tvora su įspėjamaisiais ženklais. Tvora privalo likti visų darbų metu, net jei dalis darbų patenka į šią zoną

Arboristinio vertinimo ir inventorizacijos darbų riba



- K - medžio rūšis; 8 - medžio eilės numeris brėžinyje/žiniaraštyje
 - Ø36 - kamieno diametras; 1 - medžio būklės indeksas
 - Lajos projekcija
 - Kamieno diametras 1.30 m aukštyje
 - Kamieno kaktelio diametras
 - Kamieno ašis
 - Saknų apsaugos plotas
-
- Medžio būklės indekso ženklai
 - 1 - GEROS BŪKLĖS MEDIS
žymens spalva RGB - 23,181,44
 - 2 - PATENKINAMOS BŪKLĖS MEDIS
žymens spalva RGB - 0,191,255
 - 3 - NEPATENKINAMOS BŪKLĖS MEDIS
žymens spalva RGB - 147,89,143
 - 4 - BLOGOS BŪKLĖS MEDIS
žymens spalva RGB - 99,100,102
 - 5 - ŽUVĘS MEDIS
žymens spalva RGB - 205,32,39
 - Kiti žymėjimai:
 - SALINAMAS MEDIS
žymens spalva RGB - 205,32,39
 - Salinamas medis inventorizacijos plane atvaizduojamas tik dėl arboristinio priežiūros.
 - Jei medis salinamas dėl planuojamų sprendimų, šiame plane tai nežymima.
 - SAUGOMAS GAMTOS OBJEKTRAS
žymens spalva RGB - 176,108,59
 - Saknų apsaugos plotas spindulys senoliams medžiams - kamieno Ø dauginant iš 15

007	 ARBORISTAS RENATAS Medžių ir Saknų priežiūra	UAB "Arboristas Renatas", I. k. 3052601147, Česlovo Mielos g. 71, Pajūstaičiuo k., LT-14207 Vilnius r.	Medžių, augančių parke šalia Širvio g. 5, Vilniuje, inventorizavimas ir arboristinis įvertinimas	Lajos	Lapu
LT					



3 Želdinių inventorizavimo ir įvertinimo lentelė

Parkas greta P. Širvio g. 5, Vilnius

Medžio Nr. plane	Inventorizacijos data	Medžio rūšis lietuviškai	Medžio rūšis lotyniškai	Kamieno diametras 1.3m aukštyje (cm)	Medžio aukštis (m)	Medžio būklės indeksas 1, 2, 3, 4, 5	Abiotiniai/ biotiniai veiksmai	Pastabos	Siūlomos/būtinosios arboristinės/tvarkymo priemonės	Saugotinas (S)/ Nesaugotinas (N)*
1	2	3	4	5	6	7	8	9	10	11
1	2025-03-26	Mažalapė liepa	<i>Tilia cordata</i>	37	12	1				S
2	2025-03-26	Mažalapė liepa	<i>Tilia cordata</i>	28	10	3	Kamienas šiek tiek pasviręs į šiaurės pusę.	Kamiene matomi mechaniniai pažeidimai.	Lajos priežiūros genėjimas.	S
3	2025-03-26	Mažalapė liepa	<i>Tilia cordata</i>	27	11	2	Lajoje gausu sausų šakų.	Medis šiek tiek užstelbtas. Praeityje prastai atlikti genėjimo pjūviai.	Kodominantinių kamienų suaugimų būklės monitoringas.	S
4	2025-03-26	Uosialapis klevas	<i>Acer negundo</i>	25, 19	9	3	Kamienas šiek tiek pasviręs į pietus.	Labai apribota augavietė mūrinė tvora.	Minimalus lajos priežiūros genėjimas. Būklės monitoringas.	N
5	2025-03-26	Mažalapė liepa	<i>Tilia cordata</i>	33	11	2			Kodominantinių kamienų suaugimų būklės monitoringas.	S
6	2025-03-26	Mažalapė liepa	<i>Tilia cordata</i>	27	10	1		Medis šiek tiek užstelbtas.	Minimalus lajos priežiūros genėjimas. Būklės monitoringas.	S
7	2025-03-26	Paprastasis klevas	<i>Acer platanoides</i>	54	14	2	Šaknys paviršiuje, matomi keli mechaniniai pažeidimai.		Lajos priežiūros genėjimas. Būklės monitoringas.	S
8	2025-03-26	Mažalapė liepa	<i>Tilia cordata</i>	41	12	1			Minimalus lajos priežiūros genėjimas. Kodominantinių kamienų suaugimų būklės monitoringas.	S
9	2025-03-26	Mažalapė liepa	<i>Tilia cordata</i>	49	10	3	Lajoje daug sausų skeletinių šakų.	Kamiene formuojasi drevės nulūžusių šakų vietoje.	Lajos priežiūros genėjimas.	S
10	2025-03-26	Mažalapė liepa	<i>Tilia cordata</i>	33	12	1			Minimalus lajos priežiūros genėjimas.	S
11	2025-03-26	Mažalapė liepa	<i>Tilia cordata</i>	36	12	3	Lajoje yra lūžusių šakų.	Formuojasi šaknų kaklelio puvinys. Kamienas skilęs.	Lajos priežiūros genėjimas. Būklės monitoringas.	S
12	2025-03-26	Mažalapė liepa	<i>Tilia cordata</i>	44	11	2			Lajos priežiūros genėjimas. Būklės monitoringas.	S
13	2025-03-26	Uosialapis klevas	<i>Acer negundo</i>	18, 18, 19	8	4	Kamienas stipriai pasviręs į vakarų pusę.	Praeityje išpjautas kodominantinis kamienas.	Lajos redukcinis genėjimas vakarų kryptimi iki 15 proc. Kodominantinių kamienų suaugimų būklės monitoringas.	N
14	2025-03-26	Balzaminis kėnis	<i>Abies balsamea</i>	34	10	2	Laja susiformavusi šiaurėje.	Kamiene matomi mechaniniai pažeidimai.	Minimalus lajos priežiūros genėjimas. Būklės monitoringas.	S
15	2025-03-26	Uosialapis klevas	<i>Acer negundo</i>	13	7	4	Kamienas stipriai pasviręs į vakarų pusę. Šiek tiek užstelbtas.	Kamiene matomi mechaniniai pažeidimai. Prie kaklelio seniai išpjautas kodominantinis kamienas.	Minimalus lajos priežiūros genėjimas. Būklės monitoringas.	N
16	2025-03-26	Dygioji eglė	<i>Picea pungens</i>	20	6	4	Lajos beveik nėra.	Vertinant nuo žemės - viršūnė atrodo nulūžusi.	Būklės monitoringas.	S
17	2025-03-26	Uosialapis klevas	<i>Acer negundo</i>	18, 17, 12	8	2		Kamiene matomi mechaniniai pažeidimai. Praeityje prastai atlikti genėjimo pjūviai.	Lajos priežiūros genėjimas. Būklės monitoringas.	N
18	2025-03-26	Uosialapis klevas	<i>Acer negundo</i>	43, 49	12	3	Kamienas labai stipriai pasviręs į pietvakarius.		Įrengti atramas pasvirusiam kamieniui. Lajos priežiūros genėjimas.	N
19	2025-03-26	Dygioji eglė	<i>Picea pungens</i>	24	8	3	Užstelbtas kitų medžių. Išsprogę miegantys pumpurai iš kamieno.	Be viršūnės. Išpjautas kodominantinis kamienas, tačiau medis gerai užsigydęs.	Būklės monitoringas.	S
20	2025-03-26	Dygioji eglė	<i>Picea pungens</i>	40	11	2	Šiaurinėje pusėje beveik nėra lajos.		Minimalus lajos priežiūros genėjimas. Būklės monitoringas. Augavietės gerinimas.	S
21	2025-03-26	Uosialapis klevas	<i>Acer negundo</i>	10, 13, 13	8	3	Prasidėjęs šaknų kaklelio puvinys.	Kamienas skilęs.	Būklės monitoringas.	N



3 Želdinių inventorizavimo ir įvertinimo lentelė

Parkas greta P. Širvio g. 5, Vilnius

Medžio Nr. plane	Inventorizacijos data	Medžio rūšis lietuviškai	Medžio rūšis lotyniškai	Kamieno diametras 1.3m aukštyje (cm)	Medžio aukštis (m)	Medžio būklės indeksas 1, 2, 3, 4, 5	Abiotiniai/ biotiniai veiksmai	Pastabos	Siūlomos/būtinosios arboristinės/tvarkymo priemonės	Saugotinas (S)/ Nesaugotinas (N)*
1	2	3	4	5	6	7	8	9	10	11
22	2025-03-26	Uosialapis klevas	<i>Acer negundo</i>	10, 12, 7, 13, 10, 12	9	2			Lajos priežiūros genėjimas.	N
23	2025-03-26	Uosialapis klevas	<i>Acer negundo</i>	11, 10, 12, 11	10	1			Kodominantiųjų kamienų suaugimų būklės monitoringas. Minimalus lajos priežiūros genėjimas.	N
24	2025-03-26	Uosialapis klevas	<i>Acer negundo</i>	14, 15	10	2			Kodominantiųjų kamienų suaugimų būklės monitoringas. Minimalus lajos priežiūros genėjimas.	N
25	2025-03-26	Paprastasis klevas	<i>Acer platanoides</i>	17	7	2	Prasidėjęs kamieno kaklelio puvinys.	Kamienas skilęs.	Lajos sanuojamasis genėjimas. Būklės monitoringas.	S
26	2025-03-26	Juodoji tuopa	<i>Populus nigra</i>	106	22	1			Sanuojamasis genėjimas redukuojant vakarinę apatinę šaką per 15 proc.	N
27	2025-03-26	Kaukazinė slyva	<i>Prunus cerasifera</i>	22, 13	6	2	Kodominantiniai kamienai suaugę tarpusavyje.		Kodominantiųjų kamienų suaugimų būklės monitoringas. Minimalus lajos priežiūros genėjimas.	N
28	2025-03-26	Mažalapė liepa	<i>Tilia cordata</i>	40	13	2			Lajos sanuojamasis genėjimas. Būklės monitoringas.	S
29	2025-03-26	Kaukazinė slyva	<i>Prunus cerasifera</i>	9, 9, 11, 11, 8, 14	7	2	Kodominantiniai kamienai suaugę tarpusavyje.		Kodominantiųjų kamienų suaugimų būklės monitoringas. Minimalus lajos priežiūros genėjimas.	N
30	2025-03-26	Balzaminis kėnis	<i>Abies balsamea</i>	40	13	2	Rytuose lajos nėra.		Būklės monitoringas.	S
31	2025-03-26	Uosialapis klevas	<i>Acer negundo</i>	7, 8, 10, 6, 12	9	3	Lupasi žievė nuo kelių kodominantiųjų kamienų.	Vienas kodominantis kamienas sausas.	Pašalinti sausą kodominantinį kamieną nenupjauinant iki kamieno kaklelio, o paliekant 1m ilgio atšaką kaip ekologinę buveinę.	N
32	2025-03-26	Uosialapis klevas	<i>Acer negundo</i>	13, 12, 16, 18	10	2	Kamienas pasviręs vakarų kryptimi.		Lajos redukcinis genėjimas pietvakarių kryptimi iki 15 proc.	N
33	2025-03-26	Paprastasis klevas	<i>Acer platanoides</i>	74	17	1			Minimalus lajos priežiūros genėjimas.	S
34	2025-03-26	Uosialapis klevas	<i>Acer negundo</i>	10, 13, 10	8	2			Lajos priežiūros genėjimas.	N
35	2025-03-26	Kaukazinė slyva	<i>Prunus cerasifera</i>	8, 9	6	3	Vienas kamienas nuplyšusia kodominantini viršūne.		Lajos priežiūros genėjimas. Pašalinti sausą kodominantinį kamieną nenupjauinant iki kamieno kaklelio, o paliekant 1m ilgio atšaką kaip ekologinę buveinę.	N
36	2025-03-26	Uosialapis klevas	<i>Acer negundo</i>	12, 13, 17, 17	10	2	Visi kamienai pasvirę į pietų pusę.	Vienas kamienas skilęs 1.50m aukštyje žemyn.	Šalinti skilusį kamieną kasmet pritrumpinant. Kamienų pasvirimų būklės monitoringas. Minimalus lajos priežiūros genėjimas.	N
37	2025-03-26	Juodoji tuopa	<i>Populus nigra</i>	83	19	3	Kamiene matosi drevė, tikėtina, prasidėjęs puvinys.		Lajos priežiūros genėjimas. Būklės monitoringas.	N
38	2025-03-26	Mažalapė liepa	<i>Tilia cordata</i>	41	14	3	Kamiene prasidėjęs puvinys.		Lajos sanuojamasis genėjimas. Būklės monitoringas.	S
39	2025-03-26	Mažalapė liepa	<i>Tilia cordata</i>	44	14	2	Kamiene formuojasi drevė.		Lajos priežiūros genėjimas.	S
40	2025-03-26	Mažalapė liepa	<i>Tilia cordata</i>	33	14	1		Užstelbtas kitų medžių.	Minimalus lajos priežiūros genėjimas.	S
41	2025-03-26	Mažalapė liepa	<i>Tilia cordata</i>	57	18	1			Minimalus lajos priežiūros genėjimas.	S
42	2025-03-26	Mažalapė liepa	<i>Tilia cordata</i>	43	16	1			Minimalus lajos priežiūros genėjimas.	S
43	2025-03-26	Mažalapė liepa	<i>Tilia cordata</i>	33	15	1			Lajos redukcinis genėjimas vakarų kryptimi iki 15 proc.	S
44	2025-03-26	Mažalapė liepa	<i>Tilia cordata</i>	35	12	2	Kamiene prasidėjęs puvinys.	Užstelbtas kitų medžių.	Lajos sanuojamasis genėjimas. Būklės monitoringas.	S



3 Želdinių inventorizavimo ir įvertinimo lentelė

Parkas greta P. Širvio g. 5, Vilnius

Medžio Nr. plane	Inventorizacijos data	Medžio rūšis lietuviškai	Medžio rūšis lotyniškai	Kamieno diametras 1.3m aukštyje (cm)	Medžio aukštis (m)	Medžio būklės indeksas 1, 2, 3, 4, 5	Abiotiniai/ biotiniai veiksmai	Pastabos	Siūlomos/būtinosios arboristinės/tvarkymo priemonės	Saugotinas (S)/ Nesaugotinas (N)*
1	2	3	4	5	6	7	8	9	10	11
45	2025-03-26	Mažalapė liepa	<i>Tilia cordata</i>	50	16	2			Lajos sanuojamasis genėjimas.	S
46	2025-03-26	Trakinis klevas	<i>Acer campestre</i>	9	4.5	4	Medis praeityje išlūžęs, stipriai išpuvęs.		Siūloma šalinti. Stipriai padidėjusi išlūžimo tikimybė.	N
47	2025-03-26	Mažalapė liepa	<i>Tilia cordata</i>	25	15	3	Kamiene matomi pažeidimai. Formuojasi drevės.	Užstelbtas kitų medžių.	Lajos priežiūros genėjimas. Būklės monitoringas.	S
48	2025-03-26	Uosialapis klevas	<i>Acer negundo</i>	22, 11, 10	6	3	Kamienas pasviręs pietų kryptimi.		Lajos priežiūros genėjimas. Lajos redukcinis genėjimas pietų kryptimi iki 15 proc. Pasvirimo monitoringas.	N
49	2025-03-26	Mažalapė liepa	<i>Tilia cordata</i>	44	17	1			Minimalus lajos priežiūros genėjimas.	S
50	2025-03-26	Paprastasis klevas	<i>Acer platanoides</i>	52	17	1	Auga ant šlaito.		Minimalus lajos priežiūros genėjimas.	S
51	2025-03-26	Mažalapė liepa	<i>Tilia cordata</i>	58	16	1			Minimalus lajos priežiūros genėjimas. Kodominantinių kamienų suaugimų būklės monitoringas.	S
52	2025-03-26	Mažalapė liepa	<i>Tilia cordata</i>	30	14	2		Užstelbtas kitų medžių.		S
53	2025-03-26	Paprastasis klevas	<i>Acer platanoides</i>	16, 17	11	2		Augavietė sutankinta.	Minimalus lajos priežiūros genėjimas. Kodominantinių kamienų suaugimų būklės monitoringas. Augavietės gerinimas.	S
54	2025-03-26	Mažalapė liepa	<i>Tilia cordata</i>	50	17	1			Minimalus lajos priežiūros genėjimas.	S
55	2025-03-26	Mažalapė liepa	<i>Tilia cordata</i>	33	10	2	Kamiene formuojasi drevės.	Užstelbtas kitų medžių.		S
56	2025-03-26	Uosialapis klevas	<i>Acer negundo</i>	10, 17, 9	6	3	Du kamienai suaugę tarpusavyje.		Lajos sanuojamasis genėjimas. Kodominantinių kamienų suaugimų būklės monitoringas.	N
57	2025-03-26	Paprastasis klevas	<i>Acer platanoides</i>	35	14	1	Auga ant šlaito.	Augavietė šiek tiek sutankinta.		S
58	2025-03-26	Uosialapis klevas	<i>Acer negundo</i>	19	8	2			Lajos priežiūros genėjimas. Būklės monitoringas.	N
59	2025-03-26	Mažalapė liepa	<i>Tilia cordata</i>	65	17	1			Kodominantinių kamienų suaugimų būklės monitoringas.	S
60	2025-03-26	Uosialapis klevas	<i>Acer negundo</i>	70	15	4	Kamiene matomi grybo vaisiakūniai, stipriai išplitęs puvinys. Kamienas stipriai pasviręs į vakarų pusę.		Siūloma šalinti. Stipriai padidėjusi išlūžimo tikimybė.	N
61	2025-03-26	Uosialapis klevas	<i>Acer negundo</i>	17, 16, 13	10	3	Prasidėjęs šaknų kaklelio puvinys.		Lajos priežiūros genėjimas. Būklės monitoringas. Kodominantinių kamienų suaugimų būklės monitoringas.	N
62	2025-03-26	Uosialapis klevas	<i>Acer negundo</i>	12, 15, 17, 18	8	3	Kamiene matomi mechaniniai pažeidimai.		Lajos sanuojamasis genėjimas. Kodominantinių kamienų suaugimų būklės monitoringas.	N
63	2025-03-26	Paprastasis klevas	<i>Acer platanoides</i>	63	16	2	Kamiene matomas trūkis. Šaknų kaklelij smaugia šaknis.		Lajos priežiūros genėjimas. Būklės monitoringas. Tinkamai pašalinti šaknų kaklelij smaugiančią šaknį	S
64	2025-03-26	Trapusis gluosnis	<i>Salix fragilis</i>	28	7	4	Prasidėjęs šaknų kaklelio puvinys.		Lajos priežiūros genėjimas. Būklės monitoringas.	S
65	2025-03-26	Uosialapis klevas	<i>Acer negundo</i>	15	7	2	Kamienas pasviręs į šiaurę.		Lajos priežiūros genėjimas.	N
66	2025-03-26	Trakinis klevas	<i>Acer campestre</i>	15	5	3	Kamienas trinasi su kitu medžiu, bei pasviręs į šiaurės vakarų pusę.	Praeityje prastai atlikti genėjimo pjuviai.	Lajos priežiūros genėjimas. Būklės monitoringas.	S



3 Želdinių inventorizavimo ir įvertinimo lentelė

Parkas greta P. Širvio g. 5, Vilnius

Medžio Nr. plane	Inventorizacijos data	Medžio rūšis lietuviškai	Medžio rūšis lotyniškai	Kamieno diametras 1,3m aukštyje (cm)	Medžio aukštis (m)	Medžio būklės indeksas 1, 2, 3, 4, 5	Abiotiniai/ biotiniai veiksniai	Pastabos	Siūlomos/būtinosios arboristinės/tvarkymo priemonės	Saugotinas (S)/ Nesaugotinas (N)*
1	2	3	4	5	6	7	8	9	10	11
67	2025-03-26	Kalninė guoba	<i>Ulmus glabra</i>	9, 10, 11	7	1		Praeityje prastai atlikti genėjimo pjūviai.	Minimalus lajos priežiūros genėjimas. Kodominantiųjų kamienų suaugimų būklės monitoringas.	N
68	2025-03-26	Kalninė guoba	<i>Ulmus glabra</i>	8, 13, 8	7	2		Kamiene matomi mechaniniai pažeidimai.	Minimalus lajos priežiūros genėjimas. Kodominantiųjų kamienų suaugimų būklės monitoringas.	S
69	2025-03-26	Kalninė guoba	<i>Ulmus glabra</i>	12, 11	7	1			Minimalus lajos priežiūros genėjimas. Kodominantiųjų kamienų suaugimų būklės monitoringas.	S
70	2025-03-26	Uosialapis klevas	<i>Acer negundo</i>	12, 17	6	1			Minimalus lajos priežiūros genėjimas.	N
71	2025-03-26	Uosialapis klevas	<i>Acer negundo</i>	25	10	3	Kamienas labai pasviręs į pietų pusę. Galimai prasidėjęs šaknų kaklelio puvinys.	Kamiene matomi mechaniniai pažeidimai.	Siūloma šalinti. Prasta išgyvenimo perspektyva.	N
72	2025-03-26	Paprastasis klevas	<i>Acer platanooides</i>	15	7	1				S
73	2025-04-08	Paprastasis klevas	<i>Acer platanooides</i>	61	18	2			Minimalus lajos priežiūros genėjimas. Kodominantiųjų kamienų suaugimų būklės monitoringas.	S
74	2025-04-08	Paprastoji eglė	<i>Picea abies</i>	8	2,5	1				N
75	2025-04-08	Vakarinė tuja	<i>Thuja occidentalis</i>	17	7	1				N
76	2025-04-08	Uosialapis klevas	<i>Acer negundo</i>	20, 13	12	3	Prasidėjęs šaknų kaklelio puvinys.		Lajos priežiūros genėjimas. Būklės monitoringas.	N
77	2025-04-08	Paprastasis kaštonas	<i>Aesculus hippocastanum</i>	35, 38	14	2			Minimalus lajos priežiūros genėjimas. Kodominantiųjų kamienų suaugimų būklės monitoringas.	S
78	2025-04-08	Mažalapė liepa	<i>Tilia cordata</i>	41	16	2	Kamiene matoma drevė.		Minimalus lajos priežiūros genėjimas. Būklės monitoringas.	S
79	2025-04-08	Paprastasis klevas	<i>Acer platanooides</i>	56	17	1			Minimalus lajos priežiūros genėjimas.	S

4 Fotofiksacija



Mažalapė liepa (Nr. 11 plane) - lajoje yra lūžusių šakų, formuojasi šaknų kaklelio puvinys. Kamienas skilęs.
Rekomenduojama atlikti lajos priežiūros genėjimą bei būklės monitoringą.



Balzaminis kėnis (Nr. 14 plane) - laja susiformavusi šiaurėje. Kamiene matomi mechaniniai pažeidimai.
Rekomenduojama atlikti minimalų lajos priežiūros genėjimą ir kasmetinį būklės monitoringą dėl galimų pakitimų ateityje.



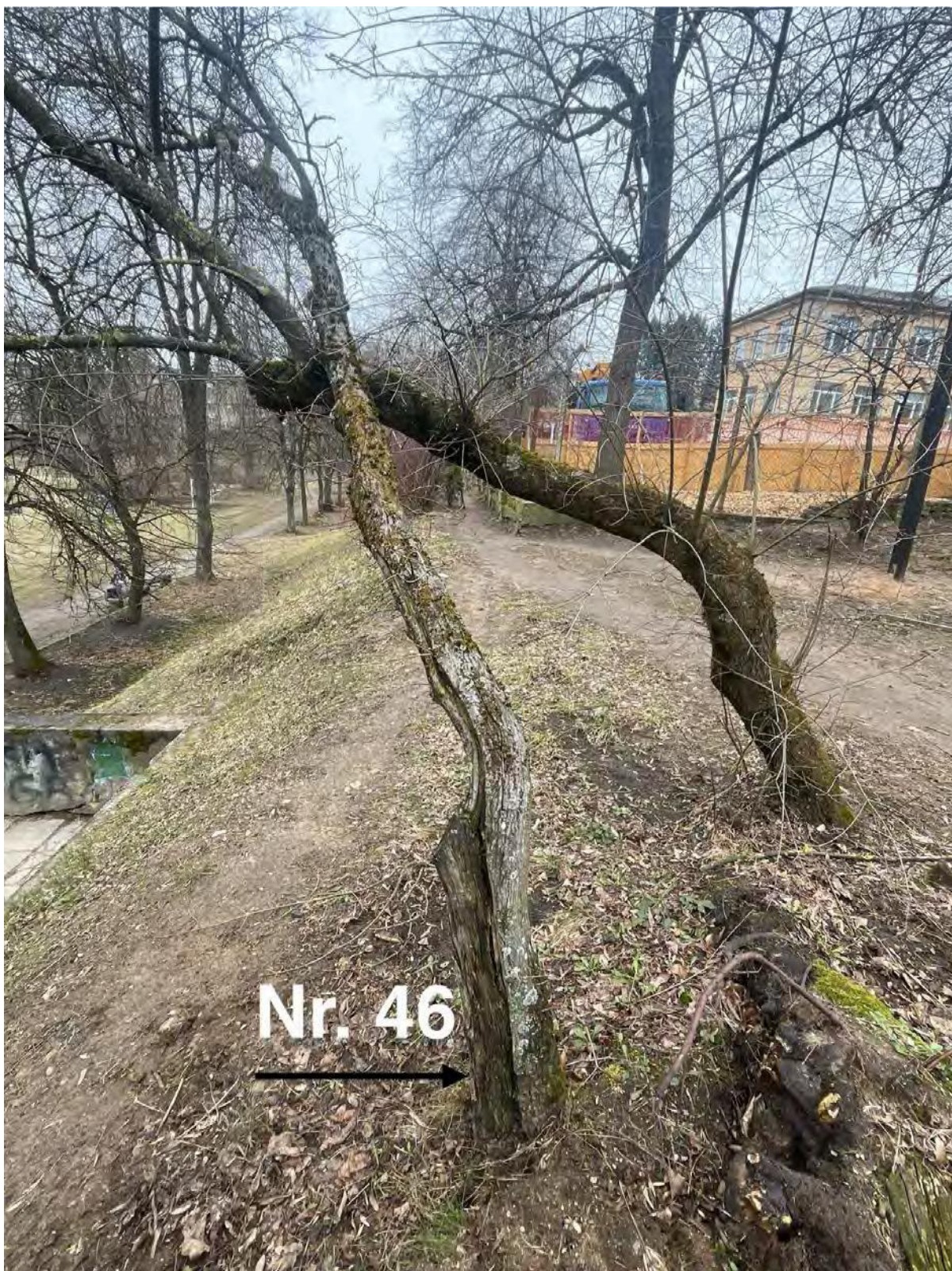
Dygioji eglė (Nr. 16 plane) - Lajos beveik nėra, vertinant nuo žemės - viršūnė atrodo nulūžusi. Rekomenduojama atlikinėti kasmetinį būklės monitoringas dėl galimų pakitimų ateityje.



Mažalapė liepa (Nr. 25 plane) - Prasidėjęs kamieno kaklelio puvinys bei skilęs kamienas. Rekomenduojama atlikti lajos sanuojamąjį genėjimą bei kasmetinį būklės monitoringą dėl galimų pakitimų ateityje.



Mažalapė liepa (Nr. 38 plane) - Kamiene prasidėjęs puvinys.
Rekomenduojama atlikti lajos sanuojamąjį genėjimą bei kasmetinį būklės monitoringas dėl galimų pakitimų ateityje.



Trakinis klevas (Nr. 46 plane) - medis praeityje išlūžęs, stipriai išpuvęs. Rekomenduojama šalinti dėl stipriai padidėjusios išlūžimo tikimybės.



Nr. 63

Paprastasis klevas (Nr. 63 plane) - Kamiene matomas trūkis, bei šaknų kaklelį smaugia šaknis. Rekomenduojama atlikti lajos priežiūros genėjimą bei kasmetinį būklės monitoringą dėl galimų pakitimų ateityje. Tinkamai pašalinti šaknų kaklelį smaugiančią šaknį.



Paprastasis klevas (Nr. 73 plane) - Matomas kodominantinis suaugimas, viena viršūnė auga link pietų pusės.

Rekomenduojama atlikti minimalų lajos priežiūros genėjimą bei kasmetinį būklės monitoringas dėl galimų pakitimų ateityje.

5 Išvados

Bendra medžių augančių vertintoje teritorijoje parke greta P. Širvio g. 5, Vilniuje, būklė yra vertinama kaip patenkinama. Tokios išvados prieita todėl, kad 30 vnt. iš 79 vnt. medžių esančių teritorijoje būklė yra patenkinama. Šie medžiai turi sausų ir/ar besikryžiuojančių šakų, neproporcingas lajas, prastai suaugusius kodominantinius kamienus, nežymius kamienų pažeidimus ar apribotas augavietes.

Nepatenkinamos būklės medžiai (19 vnt.) turi vidutinį kiekį sausų, nulūžusių ir/ar besikryžiuojančių šakų, neproporcingas lajas ar kamienų defektus (mechaniniai pažeidimai, prasti kodominantinių kamienų suaugimai, neproporcingas pasvirimas, puvinys).

Blogos būklės medžiai (6 vnt.) turi stiprius kamieno defektus (didelis kamieno pasvirimas, grybo vaisiakūniai, puvinys, pažeidimai), nulūžusias viršūnes ir/ar prasidėjusius šaknų kaklelio puvinius. Medžius Nr.: 46, 60 ir 71 siūloma šalinti dėl stipriai padidėjusios išlūžimo galimybės bei prastos išgyvenimo perspektyvos.

Kai kurie geros būklės želdiniai šiek tiek užstelbti kitų medžių ar turi nedidelį kiekį sausų r/ar besikryžiuojančių šakų

47 vnt. iš 72 vnt. medžių vertintoje teritorijoje yra saugotini pagal:

Lietuvos Respublikos želdynų įstatymo 2 straipsnio 12 dalį, 4 straipsnio 2 dalies 1 punkto ir 12 straipsnio 2 dalį, Lietuvos Respublikos Vyriausybės nutaria:

5. Kitos paskirties žemėje visuomeninės paskirties, rekreacinėse, bendrojo naudojimo, atskirųjų želdynų teritorijose saugotini:

12 cm ir didesnio skersmens ąžuolai, uosiai, klevai, skroblai, skirpstai, guobos, bukai, vinkšnos, pušys, eglės, maumedžiai, pocūgės, kėniai, beržai, juodalksniai, liepos, gluosniai, šermukšniai, riešutmedžiai, kaštonai, miškinės obelys, miškinės kriaušės, paprastieji kadagiai – didesni kaip 3m

6 Rekomendacijos

Patenkinamos būklės medžiams rekomenduojama atlikti lajos priežiūros, redukcinius ar sanuojamuosius genėjimus. Septyniems medžiams siūloma atlikinėti kasmetinį kodominantinių kamienų suaugimų būklės monitoringą dėl galimų pakitimų ateityje.

Nepatenkinamos būklės medžiams rekomenduojama atlikti lajos priežiūros, redukcinius ar sanuojamuosius genėjimus. Taip pat kai kuriems medžiams atlikinėti kasmetinį kodominantinių kamienų suaugimų būklės ar pažeidimų būklės monitoringą dėl galimų pakitimų ateityje. Medžiams Nr. 31 ir 35 rekomenduojama pašalinti sausą kodominantinį kamieną nenujauinant iki kamieno kaklelio, o paliekant 1m ilgio atšaką kaip ekologinę buveinę.

Vieną nepatenkinamos būklės medį Nr. 71 siūloma šalinti dėl šaknų kaklelio pažeidimų ir prastos išgyvenimo perspektyvos.

Blogos būklės medžius Nr.: 46, 60 ir 71 siūloma šalinti dėl stipriai padidėjusios išlūžimo galimybės bei prastos išgyvenimo perspektyvos.

Likusiems blogos būklės medžiams rekomenduojama atlikti lajos priežiūros ar redukcinius genėjimus bei atlikinėti kasmetinius būklės ar kodominantinių kamienų suaugimų būklės monitoringus.

Daugeliui geros būklės medžių reikalingas minimalus lajos priežiūros genėjimas, bei kasmetinis kodominantinių suaugimų būklės monitoringas dėl galimų pakitimų ateityje.

Lajos priežiūros genėjimas - atliekamas siekiant laiku pašalinti nedideles lajos augimo problemas (pvz. besikryžiuojančias ar sausas šakas). Šis genėjimo būdas leidžia išvengti brangių tvarkymo darbų ateityje.

Sanuojantis genėjimas - taikomas kai pašalinamos visų eilių nudžiuvusios, besikryžiuojančios šakos taip pat augančios vertikaliai į aukščiausius lajos aukštus. Tuo siekiama suteikti lajai tokią struktūrą, kuri leistų medžiui kokybiškai augti ir vystytis ateityje. Nuo kamieno pagrindo bei kamieno yra pašalinamos netinkamos ataugos.

Lajos redukcinis genėjimas - priemonė skirta medžio stabilumui užtikrinti. Dažniausiai atliekama, kai medžio kamienas ar skeletinės šakos yra pažeistos ir gali neatlaikyti medžio lajos svorio. Yra keletas redukcinio genėjimo būdų: šakos redukcija – kai sutrumpinama neproporcingai ilga šaka; viršūnės redukcija – kai sutrumpinama medžio viršūnė; visos lajos redukcija – kai trumpinamos šakos per visą lajos perimetrą.

Augavietės gerinimas - priemonė skirta užtikrinti, kad augavietė patenkintų medžio poreikius tinkamam dirvožemiui, orui, drėgmei, mineralinėms ir organinėms mitybinėms medžiagoms bei kitus poreikius. Tinkama ir subalansuota augavietė užtikrina joje augančio medžio gyvybingumą ir sveikatą. Augavietės gerinimo priemonės gali būti augavietės revitalizacija (augavietės giluminis aeravimas ir tręšimas), dirvožemio keitimas, viršutinio dirvožemio sluoksnio supurenimas oro kastuvu, kietųjų dangų pašalinimas, mulčiavimas ir kitos.

Būklės monitoringas - procesas, kurio metu stebimas ir vertinamas medžio ar medžių sveikatos ir būklės statusas. Toks monitoringas padeda identifikuoti ligas, kenkėjus, kamieno ar lajos pažeidimus ir kitus veiksnius, kurie gali pakenkti medžiams, o medžiai dėl to gali tapti pavojingi aplinkai. Šis monitoringas taip pat padeda planuoti priemones medžių priežiūrai ir gyvybingumo bei saugumo palaikymui.

Kodominantinių kamienų suaugimų būklės monitoringas - procesas, kurio metu stebimi ir vertinami daugiakamienių medžių suaugimai bei potencialūs plyšimai.

PASTABA: Atliekant visus šiuos darbus rekomenduojama arboristo priežiūra ir konsultacija, kad nebūtų pažeistos želdinių gyvybinės funkcijos ir užtikrintas tinkamas visų rekomenduotų priemonių įgyvendinimas. Saugomo šaknų ploto koregavimas atliekant bet kokius statybos darbus, taip pat galimas tik su arboristo priežiūra ir leidimu. Kiekviena ši situacija vertinama individualiai. Saugomame šaknų plote draudžiama sandėliuoti statybines medžiagas ir gruntą, įvažiuoti mechanizuotomis transporto priemonėmis ar jas ten statyti.