



## UAB „PLENTPROJEKTAS”

STATYTOJAS VILNIAUS MIESTO SAVIVALDYBĖ

**PROJEKTO PAVADINIMAS** SUSISIEKIMO KOMUNIKACIJŲ RAGUČIO, BALSIŲ IR BUBILO GATVIŲ ATKARPŲ VILNIAUS MIESTE REKONSTRAVIMO IR INŽINERINIŲ TINKLŲ STATYBOS PROJEKTAS

STATINIO KATEGORIJA YPATINGASIS

STATYBOS RŪŠIS REKONSTRAVIMAS

PROJEKTO RENGIMO ETAPAS PROJEKTINIAI PASIŪLYMAI

KOMPLEKSO NR. 0629

Pareigos	Kvalifikacijos atestato Nr.	V. Pavardė	Parašas
Direktorius	-	A. Sirtautas	
Projekto vadovas	30410	A. Vilkelis	
Projekto dalies vadovas	40972	T. Želabovskis	



VILNIUS, 2025

## PROJEKTO TOMO SUDĖTIES ŽINIARAŠTIS



Eil. Nr.	Žymėjimas	Pavadinimas
1.	0629/RTDP-PP.PTSŽ	Projekto tomo sudėties žiniaraštis
2.	0629/RTDP-PP.AR	Aiškinamasis raštas
3.	0629/RTDP-PP.PR	Priedai

## BRĖŽINIŲ ŽINIARAŠTIS

Eil. Nr.	Lapų skaičius, vnt	Žymėjimas	Pavadinimas
1.	5	0629/RTDP-S.BR-1	Dangų, eismo organizavimo planas M 1:500
2.	1	0629/RTDP-S.BR-2	Skersiniai profiliai M 1:50

0	2025-02	Konkursui ir statybai		
Laida	Išleidimo data	Laidos statusas. Keitimo priežastis (jei taikoma)		
KVAL. PATV. DOK. NR		„PLENTPROJEKTAS“ uždaroji akcinė bendrovė	STATINIO PROJEKTO PAVADINIMAS Susisiekimui komunikacijų Ragučio, Balsių ir Bubilo gatvių atkarpų Vilniaus mieste rekonstravimo ir inžinerinių tinklų statybos projektas	
30410	PV	A. Vilkelis		Laida
40972	PDV	T. Želabovskis		0
-	-			0
LT		STATYTOJAS (UŽSAKOVAS) Vilniaus miesto savivaldybė	DOKUMENTO ŽYMUO 0629/RTDP-PP.PTSŽ	Lapas 1
				Lapų 1

## AIŠKINAMASIS RAŠTAS

0	2025-02	Statybos leidimui, konkursui ir statybai			
Laida	Išleidimo data	Laidos statusas. Keitimo priežastis (jei taikoma)			
KVAL. PATV. DOK. NR		„PLENTPROJEKTAS“ uždaroji akcinė bendrovė	STATINIO PROJEKTO PAVADINIMAS		
			Susisiekimo komunikacijų Ragučio, Balsių ir Bubilo gatvių atkarpų Vilniaus mieste rekonstravimo ir inžinerinių tinklų statybos projektas		
30410	PV	A. Vilkelis	[REDACTED]	STATINIO NUMERIS IR PAVADINIMAS, DOKUMENTO PAVADINIMAS	
40972	PDV	T. Želabovskis		Aiškinamasis raštas	
-	-			Laida	
LT	STATYTOJAS (UŽSAKOVAS)	Vilniaus miesto savivaldybė	DOKUMENTO ŽYMUO	Lapas	
			0629/RTDP-PP.AR	Lapų	
				1	29

## TURINYS

1.1. Projektinių pasiūlymų dokumentai .....	3
2. Bendrieji duomenys .....	5
2.1. Esama situacija.....	7
2.2. Transporto srautų tyrimai ir esamo VMPEI apskaičiavimas .....	11
3. Projektinių sprendinių aprašymas .....	15
3.1. Projektinių sprendinių techniniai rodikliai.....	15
3.2. Planiniai sprendiniai ir eismo organizavimas .....	15
3.3. Skersinio profilio elementai .....	17
3.4. Išilginio profilio elementai.....	18
3.5. Kelio ženklų įrengimas .....	18
3.6. Apšvietimas.....	18
3.7. Vandens nuvedimas .....	18
3.8. Želdiniai .....	18
4. Sprendiniai žmonėms su negalia.....	21
5. Projektinių sprendinių poveikis aplinkai.....	22
6. Paruošiamieji kelio tiesybos darbai.....	22
7. Pagrindiniai ir baigiamieji gatvės remonto darbai .....	22
8. Kultūros paveldo ir saugomų teritorijų objektai .....	22
9. Aktualių teritorijų planavimo dokumentų analizė .....	23

0629/RTDP-PP.AR	Lapas	Lapų	Laida
	2	29	0

## 1.1. Projektinių pasiūlymų dokumentai

**Lietuvos respublikos įstatymai, statybos normatyviniai dokumentai bei standartai, kuriais vadovaujantis parengtas techninis darbo projektas**

### Įstatymai:

1. Lietuvos Respublikos statybos įstatymas 1996-03-19 **Nr. I-1240**;
2. Lietuvos Respublikos teritorijų planavimo įstatymas 2010-07-02 **Nr. I-1120**;
3. Lietuvos Respublikos aplinkos apsaugos įstatymas 1992-01-21 **Nr. I-2223**;
4. Lietuvos Respublikos planuojamos ūkinės veiklos poveikio aplinkai vertinimo įstatymas 2005-07-12 **Nr. I-1495**;
5. Lietuvos Respublikos aplinkos monitoringo įstatymas 2006-05-04 **Nr. VIII-529**;
6. Lietuvos Respublikos specialiųjų žemės naudojimo sąlygų įstatymas, 2019-06-06 **Nr. XIII-2166**.

### Reglamentai:

1. **STR 1.04.04:2017** „Statinio projektavimas, projekto ekspertizė“;
2. **STR 1.05.01:2017**“ Statybą leidžiantys dokumentai. Statybos užbaigimas. Statybos sustabdymas. Savavališkos statybos padarinių šalinimas. Statybos pagal neteisėtai išduotą statybą leidžiantį dokumentą padarinių šalinimas”;
4. **STR 2.01.01(1):2005** „Esminis statinio reikalavimas. Mechaninis atsparumas ir pastovumas“;
5. **STR 2.01.01(2):1999** „Esminiai statinio reikalavimai. Gaisrinė sauga“;
6. **STR 2.01.01(3):1999** „Esminiai statinio reikalavimai. Higiena, sveikata, aplinkos apsauga.“;
7. **STR 2.01.01(5):2008** „Esminiai statinio reikalavimai. Apsauga nuo triukšmo.“;
8. **STR 2.06.04:2014** „Gatvės ir vietinės reikšmės keliai. Bendrieji reikalavimai“;
9. **STR 1.06.01:2016** „Statybos darbai. Statinio statybos priežiūra“;
10. **STR 1.01.03:2017** „Statinių klasifikavimas“;
11. **STR 2.03.01 2019** „Statinių prieinamumas“;
12. **Nr. 305/2011** Europos parlamento ir tarybos reglamentas (ES) ;
13. **STR 1.01.04:2015** „Statybos produktų, neturinčių darnųjų techninių specifikacijų, eksploatacinių savybių pastovumo vertinimas, tikrinimas ir deklarasavimas. Bandymų laboratorijų ir sertifikavimo įstaigų paskyrimas. Nacionaliniai techniniai įvertinimai ir techninio vertinimo įstaigų paskyrimas ir paskelbimas”.

0629/RTDP-PP.AR	Lapas	Lapų	Laida
	3	29	0

**Nutarimai:**

1 „Dėl pažeistos žemės rekultivavimo ir derlingojo dirvožemio sluoksnio išsaugojimo“ 1995-08-19 Lietuvos Respublikos vyriausybės nutarimas **Nr. 1116**.

**Įsakymai:**

1. „Naftos produktais užterštų teritorijų tvarkymo aplinkos apsaugos reikalavimai LAND 9-2009“ 2009-11-17 Lietuvos Respublikos aplinkos ministro įsakymas **Nr. D1-694**;

2. „Želdinių apsaugos, vykdamas statybos darbus, taisyklės" 2010-03-15 Lietuvos Respublikos aplinkos ministro įsakymas **Nr. D1-193**.

**Statybos taisyklės:**

1. **IT ŽS 17** „Automobilių kelių žemės darbų atlikimo ir žemės sankasos įrengimo taisyklės“.

**Projekto dalies sprendiniai atitinka privalomųjų projekto rengimo dokumentų ir esminių statinių reikalavimus.**

**Projekto dalis parengta naudojant Microsoft Office Word, Microsoft Office Excel, AutoCAD Civil 3D, Sistela kompiuterines programas.**

0629/RTDP-PP.AR	Lapas	Lapų	Laida
	4	29	0

## 2. Bendrieji duomenys

**Objekto pavadinimas:** „Susisiekimo komunikacijų Ragučio, Balsių ir Bubilo gatvių atkarpų Vilniaus mieste rekonstravimo ir inžinerinių tinklų statybos projektas“

**Statybos vieta:** Vilniaus miesto savivaldybė;

**Statybos rūšis:** rekonstravimas;

**Statinio kategorija:** ypatingasis;

**Projekto rengimo etapas:** techninis darbo projektas;

**Statinio/statinių grupės paskirtis:** inžinerinis statinys;

**Inžinerinių statinių grupė:** susisiekimo komunikacijos;

**Inžinerinių statinių pogrupis:** gatvės.

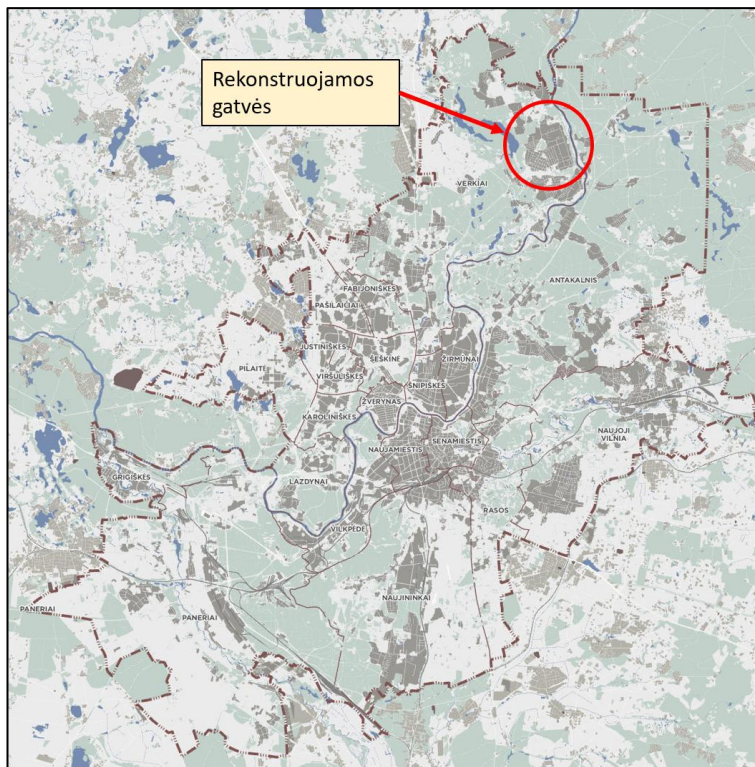
### Projekto rengimo pagrindas

Projekto užsakovas Vilniaus miesto savivaldybė. Projekto rangovas UAB „Plentprojektas“. Projektas parengtas pagal pateiktą techninę užduotį, vadovaujantis prisijungimo sąlygomis, teritorijų planavimo dokumentais bei Statytojo pastebėjimais ir pasiūlymais.

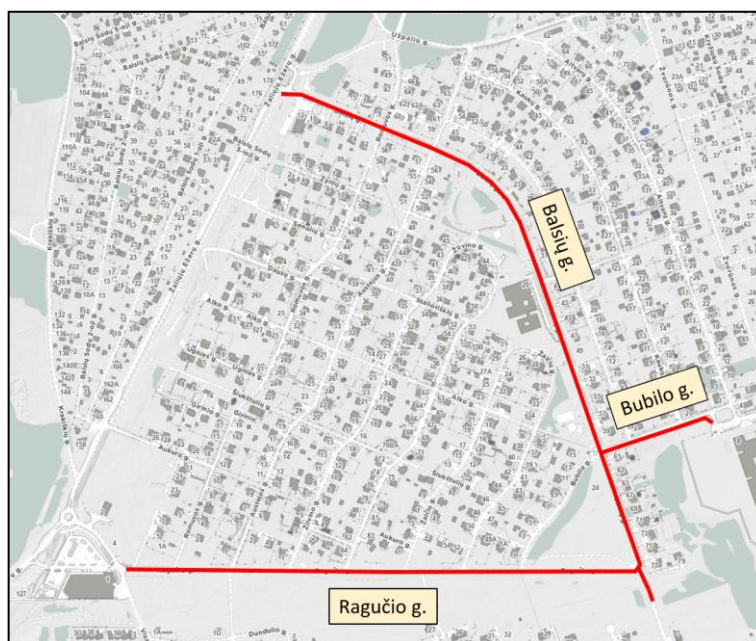
0629/RTDP-PP.AR	Lapas	Lapų	Laida
	5	29	0

## Projektuojamos teritorijos statybos vieta

Rekonstruojamos Ragučio, Balsių ir Bubilo gatvės yra šiaurinėje Vilniaus miesto savivaldybės dalyje (2.1 pav.), Verkių seniūnijoje, Balsių gyvenvietėje (2.2 pav.).



2.1 pav. Rekonstruojamų Ragučio, Balsių ir Bubilo g. padėtis Vilniaus miesto savivaldybės ribose



2.2 pav. Rekonstruojamos gatvės Balsių gyvenvietėje

0629/RTDP-PP.AR	Lapas	Lapų	Laida
	6	29	0

## 2.1. Esama situacija

Eismas Ragučio, Balsių ir Bubilo gatvėse yra reguliuojamas vertikaliaisiais kelio ženklais. Važiuojamoji dalis yra apie 5,00 m. pločio (dvi eismo juostos), danga – asfaltas, kelkraščiai po 0,50 m. Vietomis įrengti pėsčiųjų šaligatviai, kurių vidutinis plotis 1,70 m. Pėsčiųjų perėjose įrengtos iškilios greičio mažinimo priemonės. Projektuojamose gatvėse didžiausias leistinas greitis – 40 km/h. Projektuojamos Ragučio, Balsių ir Bubilo gatvėse yra 18 nereguliuojamų sankryžų su kitomis gatvėmis (2.3 pav.).



2.3 pav. Esama trišalė Ragučio ir Balsių g. sankryža

Lietaus nuotekų nuvedimo sistema neįrengta, vanduo nuo kietųjų dangų nubėga į kelkraščius ir žaliąsias zonas. Apšvietimas ant esamų elektros oro linijų įrengtas tik Balsių ir Bubilo gatvėse, Ragučio gatvė neapšviesta.

0629/RTDP-PP.AR	Lapas	Lapų	Laida
	7	29	0

Gatvėse vyksta viešojo transporto eismas. Viso yra 6 esamos viešojo transporto stotelės: Austėjos, Žalčių, Laimos, Balsių mokykla, Žynių ir Ragės. Visos stotelės išskyrus „Balsių mokykla“ yra be įvažų, dalis stotelių be keleivių laukimo paviljonų (2.4 pav.).



2.4 pav. Esama Žalčių stotelė Ragučio gatvėje

Nagrinėjamoje Balsių gyvenvietės dalyje gausu traukos centrų, kurie generuoja arba ateityje generuos transporto ir pėsčiųjų bei dviratininkų srautus, tačiau esamoje situacijoje pažeidžiamiausiems eismo dalyviams pritaikytos inžinerinės infrastruktūros nėra. Vilniaus miesto savivaldybės teritorijos bendrajame plane Ragučio ir Bubilo gatvėse yra numatytos vietinės dviračių trasos, o Balsių gatvėje pagrindinė – tarprajoninė dviračių trasa (2.5 pav.).

0629/RTDP-PP.AR	Lapas	Lapų	Laida
	8	29	0



2.5 pav. Ištrauka iš Vilniaus miesto savivaldybės teritorijos bendrojo plano susisiekimo sistemos dviračių takų tinklo schemos traukos objektų kontekste

Laisvoje valstybinėje žemėje ypač Balsių gatvės pabaigoje fiksuojami nelegalūs statiniai, tokie kaip gelžbetoninės, metalinės ir kitos tvoros, kietosios dangos, stoginės, nelegalūs želdiniai ir pan. Dėl šių nelegalių statinių valstybinėje žemėje, projekto vykdymo ribose, pradėtos teisinės procedūros, kurios turėtų būti užbaigtos iki statybos darbų pradžios (2.6 – 2.7 pav.).

0629/RTDP-PP.AR	Lapas	Lapų	Laida
	9	29	0



2.6 pav. Nelegalūs statiniai laisvoje valstybinėje žemėje Balsių gatvėje

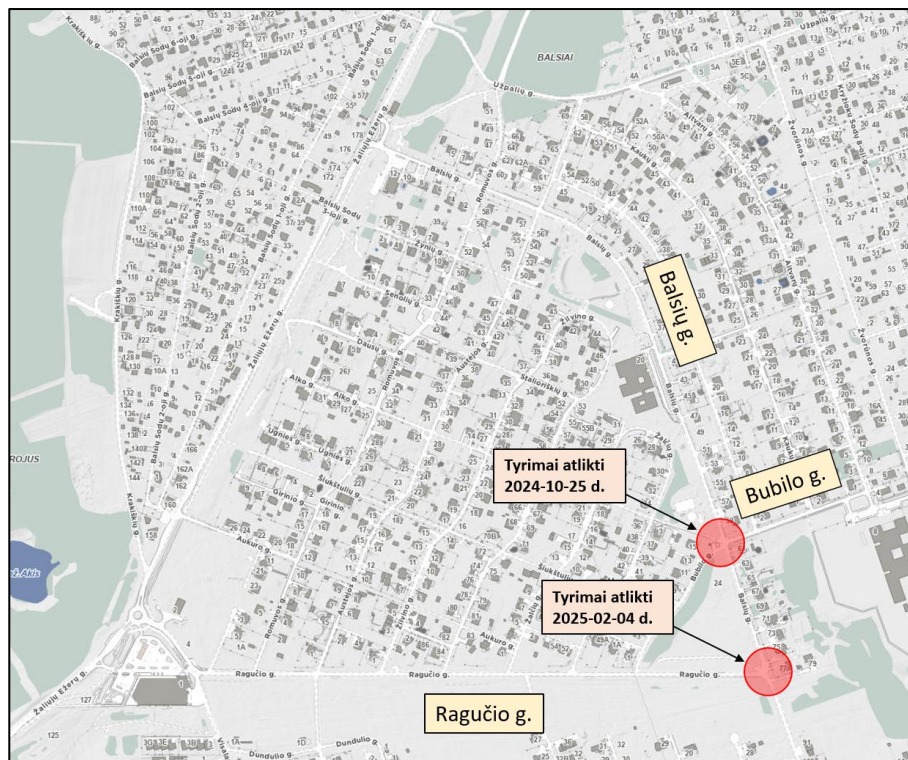


2.7 pav. Nelegalūs statiniai laisvoje valstybinėje žemėje Balsių gatvėje

0629/RTDP-PP.AR	Lapas	Lapų	Laida
	10	29	0

## 2.2. Transporto srautų tyrimai ir esamo VMPEI apskaičiavimas

Transporto srautų tyrimai rekonstruojamose gatvėse atlikti stengiantis išvengti netipinių eismo situacijų nagrinėjamoje teritorijoje tokių kaip remonto darbai, uždarnos alternatyvios transporto jungtys, vyksta neiliniaai renginiai, eismo įvykiai ir pan. Viso tyrimai atlikti dviejuose sankryžose. Balsių ir Bubilo g. sankryžoje tyrimai atlikti 2024-10-25 d., o Balsių ir Ragučio sankryžoje 2025-02-04 d. (2.8 pav.).

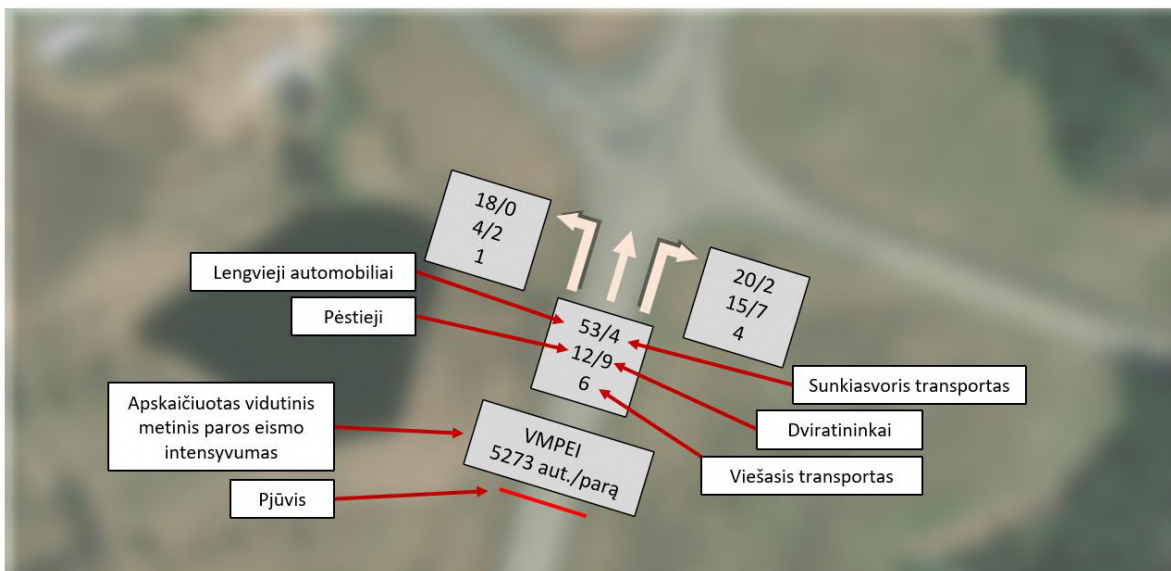


2.8 pav. Sankryžos, kuriose atlikti transporto srautų tyrimai

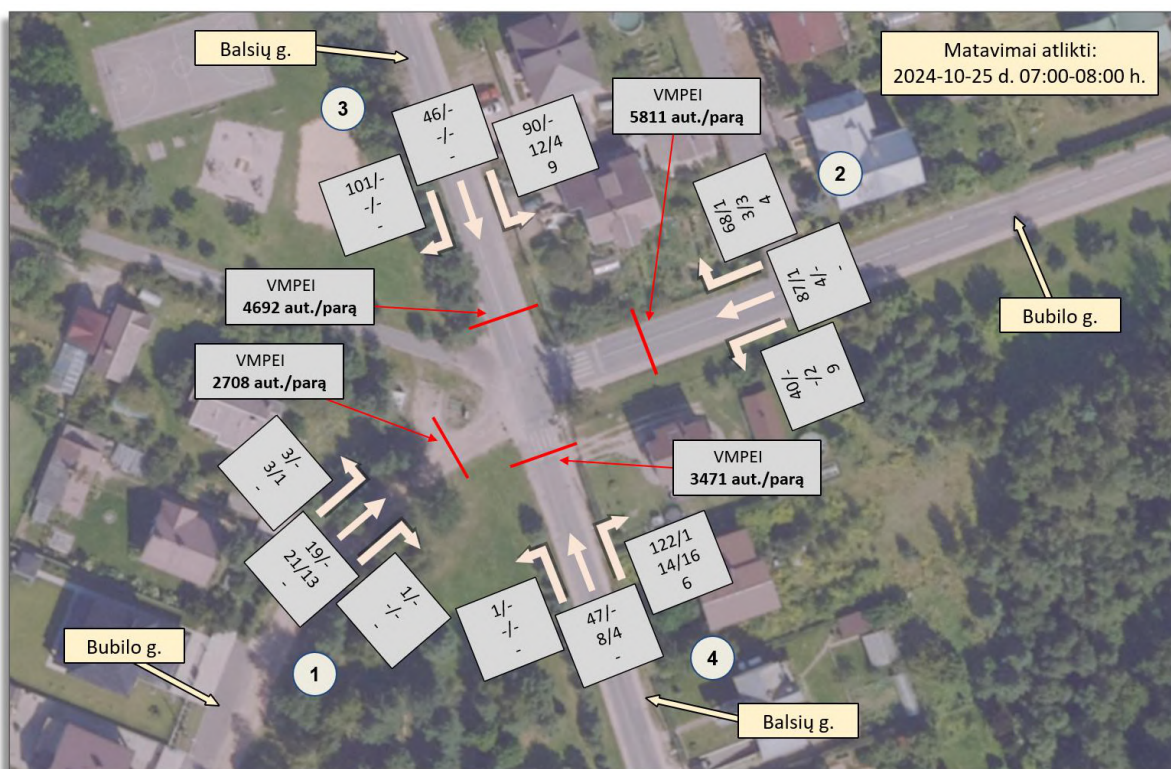
Atliekant stebėjimus fiksuotas tikslus transporto priemonių ir kitų eismo dalyvių pasiskirstymas sankryžose visomis galimomis kryptimis išskiriant sunkiasvorį transportą, viešąjį transportą bei pėsčiuosius ir dviratininkus.

Pridedamose schemose pateikiamas tyrimų metu nustatytas transporto priemonių skaičius visomis galimomis kryptimis, bei apskaičiuotas vidutinis metinis paros eismo intensyvumas pjūvyje prieš sankryžą ir už sankryžos (2.9 – 2.10, 2.12 pav.).

0629/RTDP-PP.AR	Lapas	Lapų	Laida
	11	29	0



2.9 pav. Transporto srautų matavimų rezultatų paaiškinamoji schema



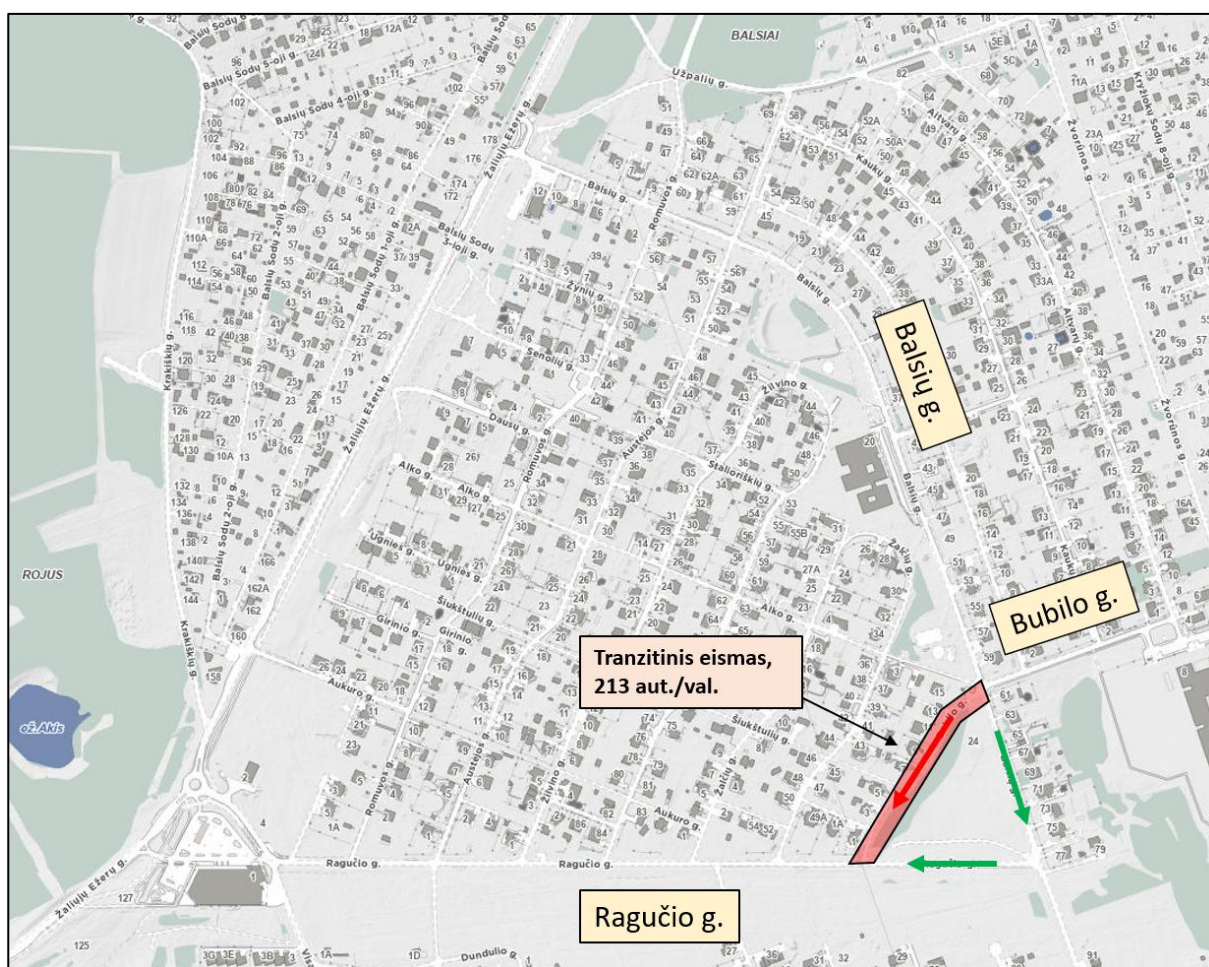
2.10 pav. Balsių ir Bubilo g. sankryžos 2024-10-25 d. atliktų transporto srautų tyrimų rezultatų schema

Apibendrinant Balsių ir Bubilo g. sankryžos rezultatus matoma, kad atliktų tyrimų metu sankryžoje rytinio piko metu nuo 7:00 iki 8:00 valandos fiksuoti 625 lengvieji automobiliai, 3 sunkiasvorės transporto priemonės, 28 viešojo transporto autobusai, 65 pėstieji ir 43 dviratininkai. Vertėtų atkreipti dėmesį, kad 65

0629/RTDP-PP.AR	Lapas	Lapų	Laida
	12	29	0

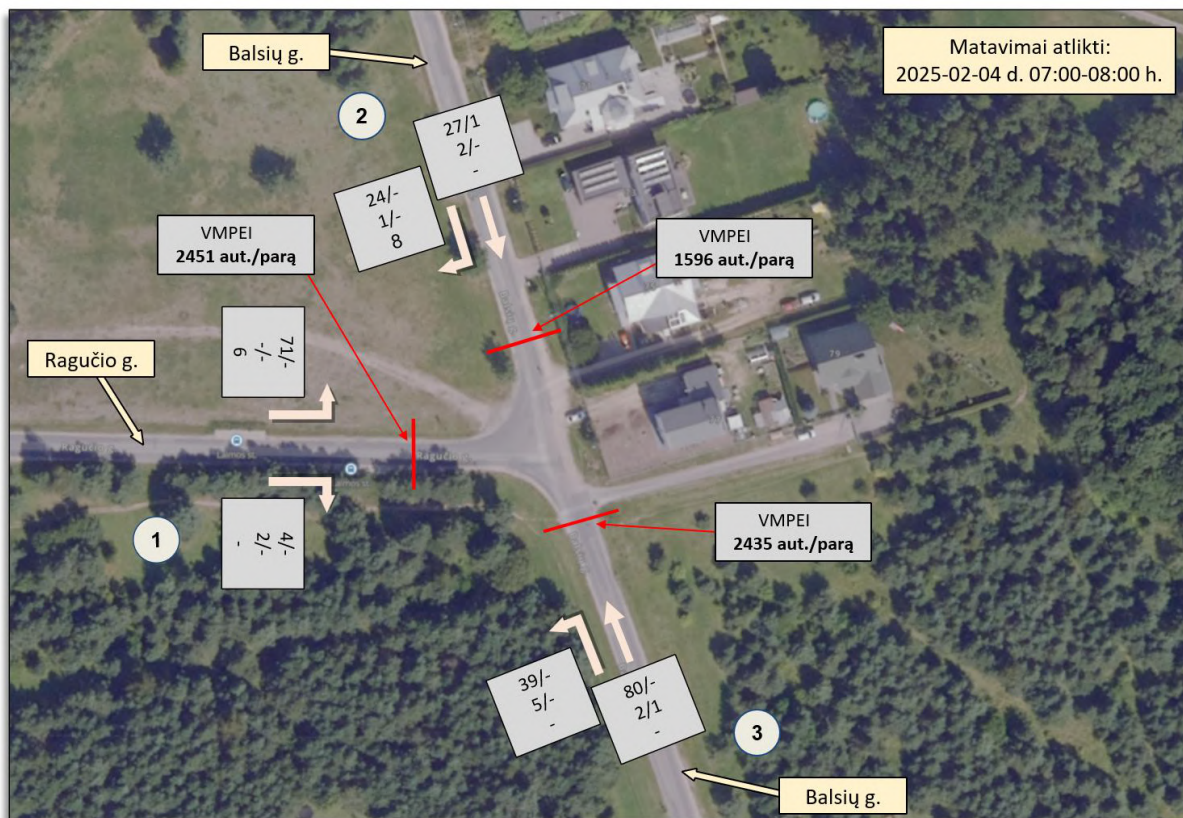
pėstieji ir 43 dviratininkai užfiksuoti vėlyvo rudens metu, kuomet oro sąlygos nėra tokios palankios kaip šiltuoju metų laiku, todėl vertinama, jog tai mažiausias pėsčiųjų ir dviratininkų srautas, kuris esant palankiems orams ir atsiradus pritaikytai infrastruktūrai išaugs.

Sankryžoje didžioji dalis lengvųjų automobilių ir viešojo transporto srauto juda Vilniaus Balsių progimnazijos kryptimi. Pastebima, kad net 213 transporto priemonių juda Bubilo gatvės dalimi esančia tarp Balsių ir Ragučio g., kuri yra ramaus nuslopinto eismo gatvė, taip sutrumpindami kelionės atstumą (2.11 pav.). Bubilo gatvės dalyje tarp Balsių ir Ragučio gatvių yra gyvenamoji zona, kurioje, pagal KET leistinas greitis yra ribojamas iki 20 km/h ir šia gatve neturėtų vykti tranzitinis eismas sukeliantis papildomą pavojų, bei diskomfortą (oro ir triukšmo tarša) Bubilo g. gyventojams. Šį tranzitinio eismo susidarymą įtakoja neseniai atliktas Bubilo g. važiuojamosios dalies remontas.



2.11 pav. Tranzitinis eismas vykstantis Bubilo gatvės dalimi

0629/RTDP-PP.AR	Lapas	Lapų	Laida
	13	29	0



2.12 pav. Ragučio ir Balsių g. sankryžos 2025-02-04 d. atliktų transporto srautų tyrimų rezultatų schema

Apibendrinant Ragučio ir Balsių g. sankryžos rezultatus matoma, kad atliktų tyrimų metu sankryžoje rytinio piko metu nuo 7:00 iki 8:00 valandos fiksuoti 245 lengvieji automobiliai, 1 sunkiasvorė transporto priemonė, 14 viešojo transporto autobusų, 12 pėsčiųjų ir 1 dviratininkas.

0629/RTDP-PP.AR	Lapas	Lapų	Laida
	14	29	0

### 3. Projektinių sprendinių aprašymas

#### 3.1. Projektinių sprendinių techniniai rodikliai

Parametras	Ragučio g. (rekonstruojama)	Balsių g.	Bubilo g.
Gatvės kategorija	D	D	-
Esamas eismo juostų skaičius, vnt.	2	2	-
Esamas eismo juostų plotis, m	2,45-2,70	2,50-3,50	-
Projektinis eismo juostų plotis, m	3,25	3,25	-
Dviračių tako plotis, m	3,00	3,00	3,00
Pėsčiųjų tako plotis, m	1,875	1,875	-
Žiedinių sankryžų skaičius, vnt.	1	1	-
Žiedinės sankryžos skersmenys, m	22,00	22,00	-
Žiedo plotis, m	6,00	6,00	-
Įvažos plotis, m	3,75	3,75	-
Išvažos plotis, m	4,00	4,00	-
Iškilių sankryžų skaičius, vnt.	-	1	-

#### 3.2. Planiniai sprendiniai ir eismo organizavimas

##### **Ragučio g. sprendiniai (nuo prekybos centro link sankryžos su Balsių g.):**

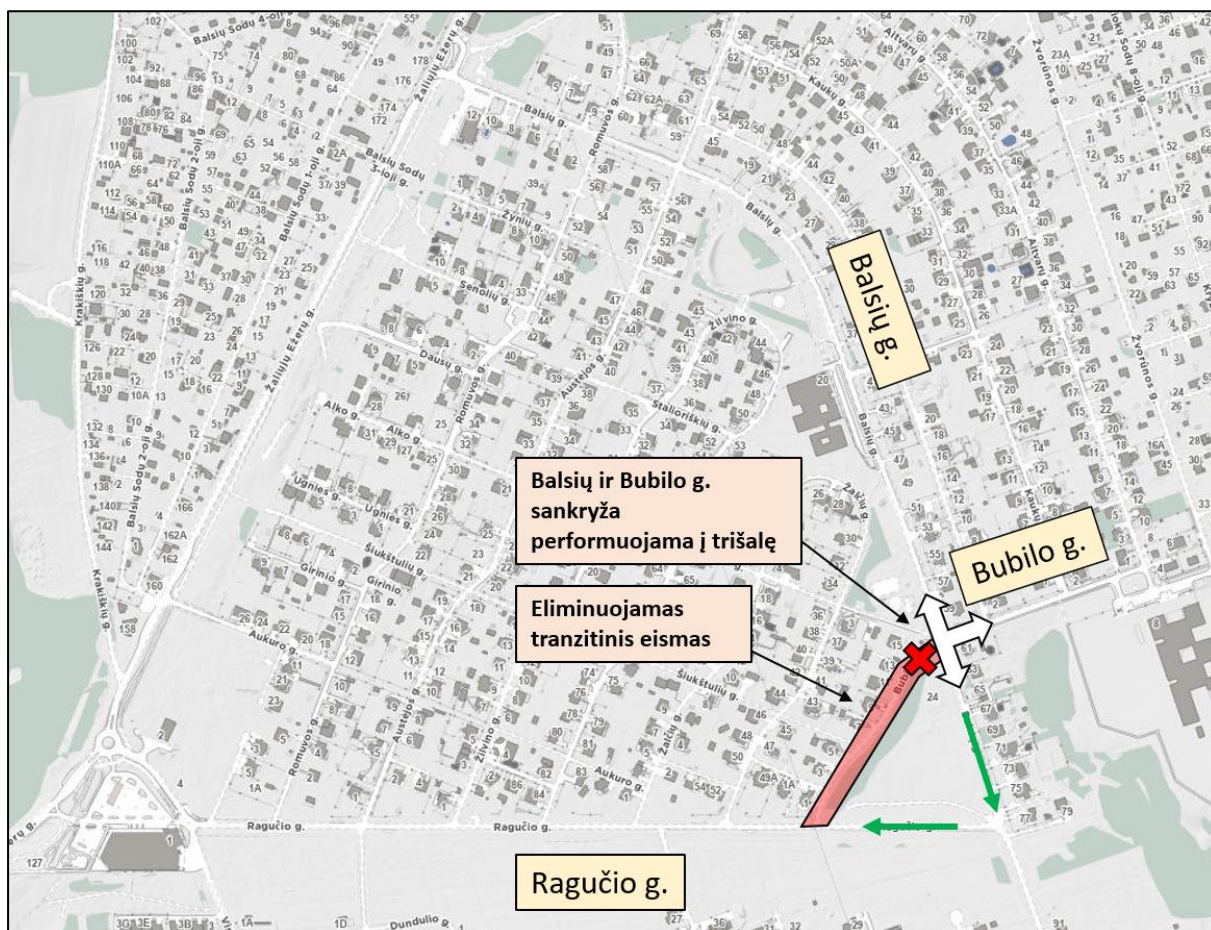
- Pėsčiųjų ir dviračių takai tiesiami kairėje gatvės pusėje (žvelgiant nuo Visalaukio g.), nes:
  - daugiau erdvės iki privačių sklypų;
  - įrengus takus apgyvendintų sklypų pusėje eismo dalyviams nereikia kirsti pagrindinės gatvės norint patekti ant takų;
  - darni jungtis su esamais dviračių ir pėsčiųjų takais Ragučio gatvėje, bei Žaliųjų ežerų gatvėje;
- Rekonstruojant Ragučio gatvę įrengiama 6,50 m pločio asfaltbetonio danga pritaikyta viešojo transporto eismui;
- Įrengiama uždara lietaus nuotekų nuvedimo sistema;
- Austėjos, Žalčių ir Laimos stotelėse numatytos viešojo transporto sustojimo įvažos, bei keleivių laukimo peronai su paviljonais;
- Ragučio ir Balsių g. trišalė sankryža rekonstruojama į mažąją žiedinę sankryžą.

0629/RTDP-PP.AR	Lapas	Lapų	Laida
	15	29	0

### **Balsių g. sprendiniai (nuo Žaliųjų ežerų gatvės link Ragučio gatvės):**

- Ruože nuo Žaliųjų ežerų gatvės iki Ragučio gatvės pėsčiųjų ir dviračių takai tiesiami dešinėje gatvės pusėje (žvelgiant nuo sankryžos su Žaliųjų ežerų gatve), nes:
  - Balsių gatvės kairėje pusėje yra įrengtas šaligatvis;
  - tiesiant takus kairėje gatvės pusėje kiltų problemos dėl seniai įrengtų elektros oro linijų su ant atramų įrengtomis gyventojų apskaitos spintomis, kitomis komunikacijomis, bei įvažiavimais į privačių namų garažus įrengtus žemiau esamo žemės paviršiaus;
  - dešinėje gatvės pusėje įrengus takus jie veda pro Balsių gyvenvietės Mitologinį parką (visų šios gyvenvietės švenčių vietą), naujai statomą Balsių pradinę mokyklą, taip pat pro lauko sporto kompleksą, planuojamą religinės paskirties pastatą ir sklandžiai susijungia su Ragučio gatvėje projektuojamas takais.
- Atkarpoje nuo sankryžos su Ragučio g. iki Balsių pradinės mokyklos įrengiama uždara lietaus nuotekų nuvedimo sistema;
- Platinama Balsių gatvės dalis nuo sankryžos su Ragučio g. iki Balsių pradinės mokyklos užtikrinant 6,50 m važiuojamosios dalies plotį viešojo transporto eismui ir įrengiant gatvės bordiūrą lietaus nuotekų surinkimui;
- Bubilo g. atkarpa tarp Ragučio ir Balsių gatvių formuojama kaip akligatvis, organizuojant gyvenamojo kvartalo eismą esamu gatvių tinklu (3.1 pav.). Esamą keturšalę sankryžą suformuojant į trišalę Balsių ir Bubilo gatvių sankryžą pagerinamas eismo saugumas sankryžoje ir eliminuojamas tranzitinis eismas sukeltantis papildomą pavojų, bei diskomfortą (oro ir triukšmo tarša) Bubilo g. gyventojams;
- Bubilo ir Balsių gatvės trišalė sankryža įrengiama išskili.

0629/RTDP-PP.AR	Lapas	Lapų	Laida
	16	29	0



3.1 pav. Balsių ir Bubilo g. sankryžos performavimas į trišalę

### **Bubilo g. sprendiniai (nuo Balsių link Aitvarų gatvės):**

- Bubilo gatvėje yra esamas šaligatvis, kurio plotis apie 1,50 m. Įrengiamas atskiras dviračių takas atskiriant jį apie 1,00 m pločio žalia juosta.

### **3.3. Skersinio profilio elementai**

Rekonstruojamos Ragučio gatvės skersinis nuolydis dvišlaitis 2,50 %, važiuojamosios dalies plotis 6,50 m, viešojo transporto įvažos 3,00 m pločio. Mažosios žiedinės sankryžos važiuojamosios dalies plotis yra 6,00 m., važiuojamosios dalies asfaltbetonio danga suprojektuota vienslaičio skersinio 2,5 % nuolydžio į žiedo išorę. Pėsčiųjų ir dviračių takai suprojektuoti 2,0 % skersinio nuolydžio į gatvės pusę. Dviračių tako plotis 3,00 m, o pėsčiųjų tako plotis 1,875 m.

0629/RTDP-PP.AR	Lapas	Lapų	Laida
	17	29	0

### 3.4. Išilginio profilio elementai

Gatvių išilginio profilio elementai suprojektuoti atsižvelgiant į STR 2.06.04:2014 „Gatvės ir vietinės reikšmės keliai. Bendrieji reikalavimai“ nurodytus reikalavimus.

### 3.5. Kelio ženklų įrengimas

Kelio ženklų įrengimas, ženklinimas turi būti atliekamas vadovaujantis eismo organizavimo plano brėžiniu bei kelio ženklų įrengimo ir vertikaliojo ženklinimo taisyklėmis. Numatoma ženklų dydžio grupė – 1.

Ženklų įrengimo aukštis virš važiuojamosios dalies – ne mažesnis nei 1,50 m (išskyrus Kelių ženklų įrengimo ir vertikaliojo ženklinimo taisyklėse nurodytas išimtis). Ženklų skydai, kurių išorinė kraštinė patenka į pėsčiųjų tako horizontalųjį ir vertikalųjį gabaritą, įrengiami ne žemiau nei 2,25 m aukštyje.

### 3.6. Apšvietimas

Numatomas projektuojamų gatvių ir dviračių takų apšvietimas. Projektuojamų gatvių apšvietimui naudojami šviestuvai su LED (Light-Emitting Diode) šviesos šaltiniais. Pėsčiųjų perėjų apšvietimui projektuojami metaliniai 6.0 m aukščio gatvių apšvietimo stulpai su kryptiniais LED šviesos šaltinių šviestuvais, skirtais pėsčiųjų perėjų apšvietimui. Specialus LED išdėstymas sukuria kryptinį šviesos srautą pėsčiųjų perėjos apšvietimui, todėl šviestuvai gerai apšviečia pėsčiuosius ir neakina vairuotojų.

### 3.7. Vandens nuvedimas

Projekte numatomi vandens nuvedimo į uždarą lietaus nuotekų sistemą sprendiniai. Numatomi „bordiūrinio“ tipo lietaus surinkimo šulinėliai prieš perėjas, žemiausiose formuojamo reljefo vietose bei įrengiami papildomi šulinėliai prie reikiamo išilginio nuolydžio pagal paskaičiuotą lietaus nuotekų kiekį.

### 3.8. Želdiniai

Objekte planuojamos infrastruktūros prieigose viso inventorizuoti 1093 medžiai. Iš jų 808 saugotini ir 285 nesaugotini medžiai. Daugiausiai nagrinėjamoje teritorijoje auga pusšų, beržų ir eglių. Tam, kad galėtų būti įrengti pėsčiųjų ir dviračių takai reikalingi pažeidžiamiausių eismo dalyvių sklandžiam ir saugiam susisiekimui gyvenvietėje, bei traukos centrų pasiekiamumui reikalinga šalinti apie 420 želdinių (tikslus skaičius gali neženkliai kisti). Dalis šių želdinių bus persodinami objekte arba kitose Vilniaus

0629/RTDP-PP.AR	Lapas	Lapų	Laida
	18	29	0

miesto vietose. Detalesnė informacija apie želdinius, jų rūšis, skersmenį, aukštį, būklę ir kt. pateikiama dokumento prieduose.

Žaliosiose juostose tarp važiuojamosios dalies ir dviračių tako numatomi krūmai - Sidabrakrūmis (*Potentilla fruticosa*) (3.2 pav.) ir Kalninis serbentas (*Ribes alpinum*) (3.3 pav.). Krūmų dydis parenkamas toks, kad jie neužstotų matomumo, ypatingai prieš ir už pėsčiųjų perėjas ir viešojo transporto stoteles. Sodinamų želdinių rūšis, spalva gali būti tikslinama techninio darbo projekto parengimo metu.



3.2 pav. Sidabrakrūmis (*Potentilla fruticosa*)

0629/RTDP-PP.AR	Lapas	Lapų	Laida
	19	29	0



3.3 pav. Kalninis serbentas (*Ribes alpinum*)

Šalia Vilniaus Balsių progimnazijos esančiame laisvame valstybinės žemės plote bei kituose laisvuose žaliuosiuose plotuose, projekte numatyta perkelti ir pasodinti geros būklės esamus, numatytus šalinti medžius.

Vietose kur medžiai bus sodinami po gatvės ir takų konstrukcijų įrengimo numatomi sodinti nauji medžiai Paprastoji pušis (*Pinus sylvestris*) 3.4 pav.

0629/RTDP-PP.AR	Lapas	Lapų	Laida
	20	29	0



3.4 pav. Paprastoji pušis (Pinus sylvestris)

#### 4. Sprendiniai žmonėms su negalia

Sprendiniai rengti remiantis STR 2.03.01:2019 „Statinių prieinamumas“ reikalavimais.

Ties pėsčiųjų perėjomis įrengiamos trinkelės su įspėjamąja danga (kauburėliais), likusioje pėsčiųjų infrastruktūroje reljefinė neregijų vedimo sistema asfalto dangose iš betoninių geltonos spalvos trinkelių su pailgomis juostelėmis.

Projekte numatytas poilsio aikštelių (keleivių laukimo peronų) įrengimas pagal STR 2.03.01:2019 12 priedo 6.3.10 p. Poilsio aikštelėse numatomas suoliukų ir šiukšliadėžių įrengimas.

Pėsčiųjų takų, kurie nepriskirti E ir F kategorijoms, išilginis nuolydis neturi viršyti 5 %. Esant didesniai, nei reikalaujama išilginiam nuolydžiui, turi būti vadovaujama STR 2.03.01:2019 „Statinių prieinamumas“ reikalavimais.

0629/RTDP-PP.AR	Lapas	Lapų	Laida
	21	29	0

Į šaligatvius ir pėsčiųjų takus neturi išsikišti objektai, galintys tapti kliūtimi pėstiesiems ir žmonėms su negalia. Takuose sumontuoti objektai (šviestuvų atramos, kelio ženklai, želdiniai ir pan.) turi būti ne žemiau kaip 2,25 m virš tako paviršiaus.

Ties perėja bortai nužeminami iki dangos lygio arba įrengiama bortelio nuožulna. Šiuo atveju skirtumas tarp paviršių neturi viršyti 5 mm.

Pėsčiųjų takų, aikščių, parkų ir kitų viešųjų erdvių takų paviršius turi būti tvirtas, neklampus, stabilus, neslidus sudrėkus, ant jo neturi kauptis lietaus vanduo. Bet kokie nelygumai, iškilumai ar įdubos tako paviršiuje neturi viršyti 5 mm, matuojant vertikaliai nuo aukščiausio iki žemiausio tako paviršiaus taško (šis reikalavimas netaikomas trinkelėlių dangų ir plokščių dangų siūlėms). Paviršiaus nuotekų surinkimo grotelės turi būti išdėstytos už pritaikytos trasos (maršruto) ribų. Kitu atveju grotelės išdėstomos pagal ISO 21542:2011 7.13 papunkčio reikalavimus.

## **5. Projektinių sprendinių poveikis aplinkai**

Galimybė patekti į šalia esančias nuovažas ir kelius bus prieinama, keliamas triukšmas ir vibracijos galimos tik statybos darbų metu.

Statybos darbai įtakos oro taršai neturės. Vandens, dirvožemio ar gilesnių sluoksnių tarša įmanoma tik statybos darbų metu, įvykus statybinių mašinų gedimams. Tokiu atveju, žalą atlygina Rangovas.

Statybos darbų metu susidarys statybinės atliekos, kurios bus tvarkomos, vadovaujantis LR aplinkos ministro įsakymu dėl atliekų tvarkymo taisyklių patvirtinimo.

## **6. Paruošiamieji kelio tiesybos darbai**

Nukasamas dirvožemio sluoksnis, kurio dalis sandėliuojama ir vėliau panaudojama žaliosioms zonoms atstatyti. Likusi dalis išvežama į išlykį.

Paruošiamieji darbai apima trasos nužymėjimą, dangų ardymą, medžių kirtimą, ženklų nuėmimą.

## **7. Pagrindiniai ir baigiamieji gatvės remonto darbai**

Pagrindiniai darbai apima pagrindų, dangos konstrukcijos įrengimą. Baigiamieji darbai apima šlaitų ir žaliųjų zonų augalinio grunto užpylimu ir apsėjimu žolių sėklų mišiniu, kelio ženklų įrengimu, statyb vietės sutvarkymu, mažosios architektūros įrengimu.

## **8. Kultūros paveldo ir saugomų teritorijų objektai**

Nekilnojamųjų kultūros vertybių registro duomenimis, projektuojamų gatvių sprendiniai nepatenka į kultūros paveldo ir kitas saugomas teritorijas.

0629/RTDP-PP.AR	Lapas	Lapų	Laida
	22	29	0

## 9. Aktualių teritorijų planavimo dokumentų analizė

Žemiau 9.1 lentelėje pateikiama artimiausioje nagrinėjamos vietovės aplinkoje parengtų teritorijų planavimo dokumentų suvestinė.

9.1 lentelė. Artimiausioje aplinkoje parengtų teritorijų planavimo dokumentų suvestinė

Eil. Nr.	TPD pavadinimas	Rūšis	TPD lygmuo	TPD registravimo /proceso Nr.	Reg.data	Statusas
1.	Vilniaus miesto savivaldybės teritorijos bendrasis planas	Kompleksinis	Savivaldybės	T00086338	2021-06-08	Registruotas
2.	Vilniaus miesto dviračių takų specialusis planas	Specialusis	Vietovės	T00072197	2014-07-11	Registruotas
3.	Individualių gyvenamųjų namų mikrorajono prie Turistų gatvės detalusis planas (valdybos 1997-06-19 sprendimo Nr. 1115V papildymas)	Kompleksinis	Vietovės	T00056345	2004-06-23	Registruotas
4.	Individualių gyvenamųjų namų mikrorajono prie Turistų gatvės detaliojo plano keitimas žemės sklype Balsių g. 24	Kompleksinis	Vietovės	T00084390	2020-02-10	Registruotas

0629/RTDP-PP.AR	Lapas	Lapų	Laida
	23	29	0



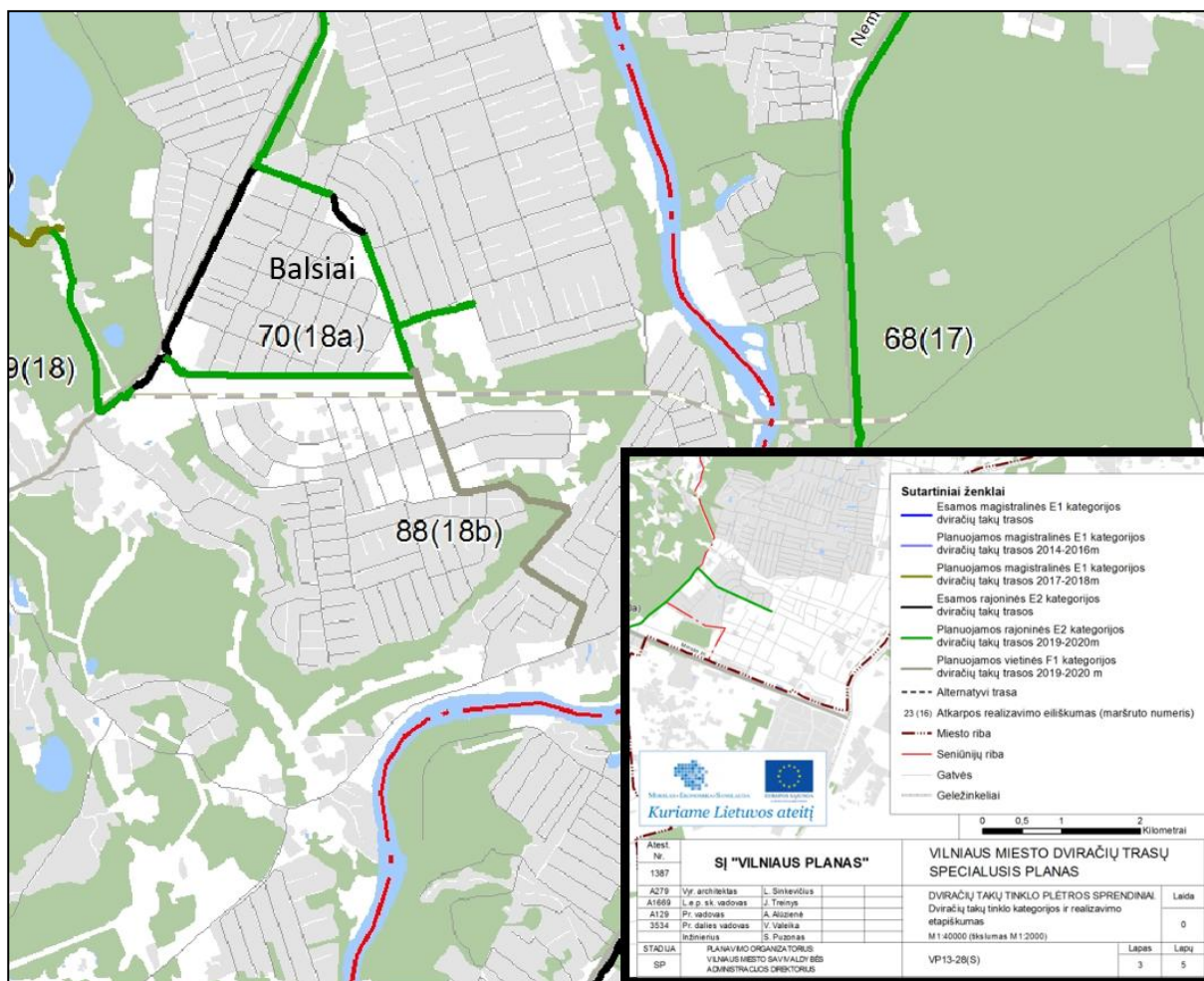


9.2 pav. Ištrauka Vilniaus miesto savivaldybės teritorijos bendrojo plano Susisiekimo sistemos, dviračių takų tinklo schemos

### Vilniaus miesto dviračių takų specialusis planas

Vilniaus miesto dviračių takų specialusis planas patvirtintas 2014 m. (T00072197). Šio specialiojo plano tikslas išskirti prioritetingas dviračių takų trasas, kurias tikslinga įrengti ir plėtoti. Dviračių takų tinklo plėtros sprendinių žemėlapyje Ragučio, Bubilo ir Balsių gatvėse pažymėtos planuojamos rajoninės E2 kategorijos dviračių takų trasos (9.3 pav.).

0629/RTDP-PP.AR	Lapas	Lapų	Laida
	25	29	0

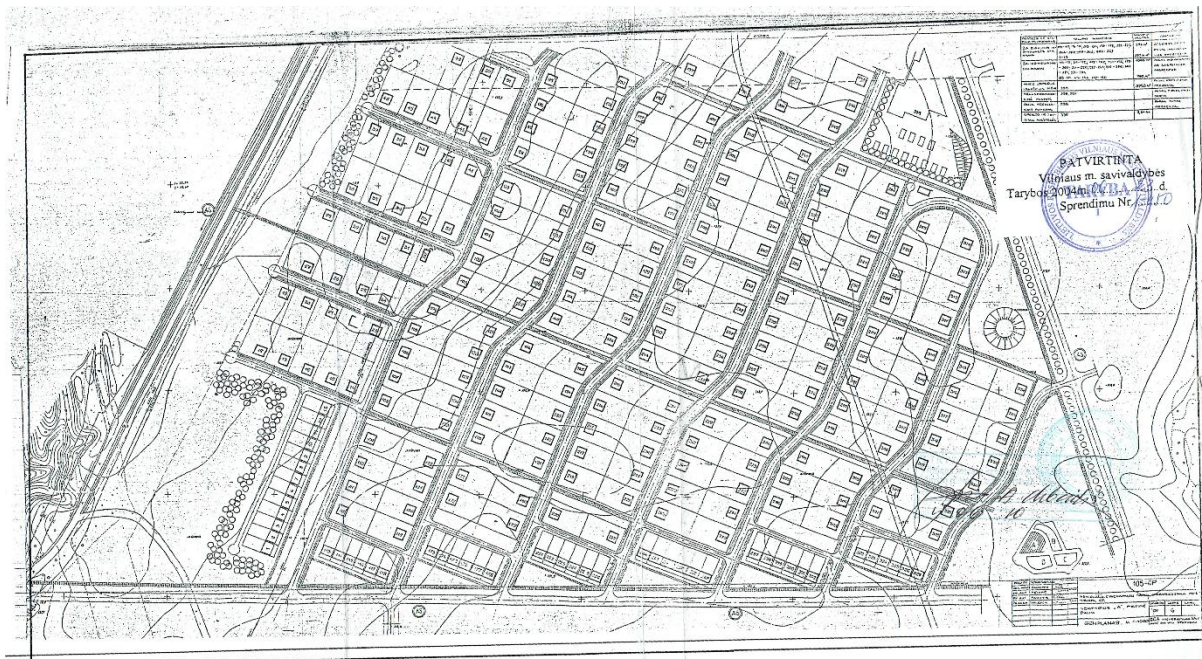


9.3 pav. Ištrauka iš Vilniaus miesto dviračių trasų specialiojo plano dviračių takų tinklo plėtros sprendinių žemėlapis

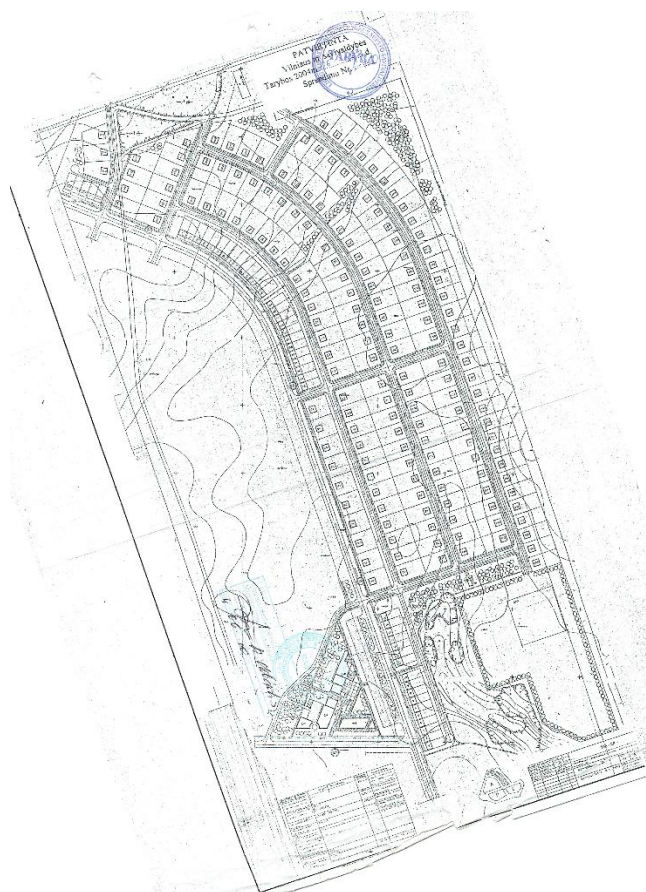
### Individualių gyvenamųjų namų mikrorajono prie Turistų gatvės detalusis planas (valdybos 1997-06-19 sprendimo Nr. 1115V papildymas)

Individualių gyvenamųjų namų mikrorajono prie Turistų gatvės detalusis planas (valdybos 1997-06-19 sprendimo Nr. 1115V papildymas) patvirtintas 2004 m. (T00056345). Šis detalusis planas parengtas suformuojant sklypus gyvenamųjų namų kvartalo išplanavimui ir statybai, bei komerciniams ir visuomenės pastatams: vidurinė mokykla, vaikų darželiai-lopšeliai, sporto ir žaidimų aikštelės (9.4 - 9.6 pav.).

0629/RTDP-PP.AR	Lapas	Lapų	Laida
	26	29	0



9.4 pav. Ištrauka iš Individualių gyvenamųjų namų mikrorajono prie Turistų gatvės detaliojo plano





9.5 pav. Ištrauka iš Individualių gyvenamųjų namų mikrorajono prie Turistų gatvės detaliojo plano

0629/RTDP-PP.AR	Lapas	Lapų	Laida
	27	29	0





## PRIEDAI

0	2025-02	Konkursui ir statybai		
Laida	Išleidimo data	Laidos statusas. Keitimo priežastis (jei taikoma)		
KVAL. PATV. DOK. NR		„PLENTPROJEKTAS“ uždaroji akcinė bendrovė	STATINIO PROJEKTO PAVADINIMAS Susisiekimo komunikacijų Ragučio, Balsių ir Bubilo gatvių atkarpų Vilniaus mieste rekonstravimo ir inžinerinių tinklų statybos projektas	
30410	PV	A. Vilkelis		STATINIO NUMERIS IR PAVADINIMAS, DOKUMENTO PAVADINIMAS
40972	PDV	T. Želabovskis		Priedai
-	-			Laida
				0
LT		STATYTOJAS (UŽSAKOVAS) Vilniaus miesto savivaldybė	DOKUMENTO ŽYMUO 0629/RTDP-PP.PR	Lapas
				Lapų
				1
				1

SUDERINTA:  
Vilniaus miesto savivaldybės administracijos  
Infrastruktūros grupė

TVIRTINAMA:  
Vilniaus miesto savivaldybės administracija

2024 m. \_\_\_\_\_ - \_\_\_\_\_ d.

2024 m. \_\_\_\_\_ - \_\_\_\_\_ d.

## SUSISIEKIMO KOMUNIKACIJŲ, VILNIAUS MIESTO RAGUČIO, BALSIŲ IR BUBILO GATVIŲ ATKARPŲ REKONSTRAVIMO PROJEKTAS

### TECHNINĖ UŽDUOTIS



*Pav. Nr.1 Ištrauka iš regia.lt su pažymėta projekto apimtimi*

## TURINYS

<b>1. BENDRA INFORMACIJA APIE PIRKIMO OBJEKTĄ</b> .....	3
<b>2. PASLAUGŲ APIMTIS</b> .....	4
2.1 Tyrimų atlikimo paslaugos .....	4
2.2 Projektinių pasiūlymų (PP) parengimo paslaugos .....	4
2.3 Techninių prisijungimo sąlygų gavimo paslaugos .....	4
2.4 Servitutų nustatymo paslaugos.....	5
2.5 Techninio darbo projekto (TDP) parengimo paslaugos ( <i>TDP sudėtį tikslina Projektuotojas pagal projektuojamų statinių specifiką, specialiuosius reikalavimus, prisijungimo sąlygas. Patikslinta projekto sudėtis nelaikoma papildomomis ar papildomai apmokamomis paslaugomis</i> ) .....	5
2.6 Bendroji ir specialioji ekspertizė (jei reikia) .....	5
2.7 Statybą leidžiančio dokumento (-ų) (SLD) gavimo paslaugos .....	6
2.8 Projekto vykdymo priežiūros (PVP) ir kitos susijusios paslaugos .....	6
2.9 Kitos susijusios paslaugos .....	6
<b>3. PERKAMŲ PASLAUGŲ TRUKMĖ</b> .....	7
<b>4. BENDRI REIKALAVIMAI PASLAUGOMS</b> .....	7
4.1 Teisės aktai, rekomendacijos, taisyklės ir kiti dokumentai bei nuorodos į aktualius dokumentus .....	7
4.2 Bendrieji techniniai, kokybiniai reikalavimai .....	8
<b>5. STATYTOJO / UŽSAKOVO TIKSLAS, RODIKLIAI IR FUNKCINIAI POREIKIAI</b>	8
5.1 Projekto rengimo pagrindinis tikslas .....	8
5.2 Bendrieji funkciniai rodikliai .....	8
5.3 Bendroji dalis (BD) .....	8
5.4 Susisiekimo dalis (S) .....	9
5.5 Vandentiekio ir nuotekų šalinimo dalis (LVN) .....	10
5.6 Elektrotechnikos dalys .....	10
5.7 Elektroninių ryšių dalis (LER) .....	11
5.8 Pasirengimo statybai ir statybos darbų organizavimo dalis (SO) .....	11
5.9 Statybos skaičiuojamosios kainos nustatymo dalis (KS).....	11

<b>1. BENDRA INFORMACIJA APIE PIRKIMO OBJEKTĄ</b>
<p><b>1.1. Projekto pavadinimas</b> (<i>Projektuotojas projekto pavadinimą tikslina pagal STR 1.04.04:2017 „Statinio projektavimas, projekto ekspertizė“ 6.8. punktą. Pavadinimas gali būti tikslinamas projektavimo metu</i>)</p> <p><b>„Susisiekimo komunikacijų Ragučio, Balsių ir Bubilo gatvių atkarpų Vilniaus mieste rekonstravimo projektas“ (toliau-Projektas)</b></p>
<p><b>1.2. Statytojas (Užsakovas)</b></p> <p>Vilniaus miesto savivaldybės administracija, į. k. 188710061, Konstitucijos pr. 3, LT-09601, Vilnius</p>
<p><b>1.3. Projekto valdytojas</b></p> <p>UAB „Vilniaus vystymo kompanija“, į. k. 120750163, Šeimyniškių g. 19, LT-09234, Vilnius</p>
<p><b>1.4. Statinio statybos rūšis</b> (<i>Projektuotojas tikslina vadovaujantis STR 1.01.08:2002 "Statinio statybos rūšys".</i>)</p> <p>Rekonstravimas.</p>
<p><b>1.5. Statinio kategorija</b> (<i>Projektuotojas tikslina vadovaujantis STR 1.01.03:2017 „Statinių klasifikavimas“</i>)</p> <p>Neypatingasis statinys</p>
<p><b>1.6. Projekto rengimo etapas</b></p> <p>- Techninio darbo projekto (toliau – TDP) etapas</p>
<p><b>1.7. Statinio adresas</b></p> <p>Ragučio, Balsių ir Bubilo gatvių atkarpos, Vilnius</p>
<p><b>1.8. Sklypo (-ų) ir statinio (-ių) ar statinių grupės paskirtis ir bendrieji (techniniai ir paskirties) rodikliai pagal nekilnojamojo turto registro duomenis.</b> (<i>Tikslinama projekto rengimo metu pagal pateiktus atnaujintus nuosavybės ar žemės sklypo valdymo dokumentus, ar kitus aktualius dokumentus</i>)</p> <p><b>Statiniai:</b></p> <p>Ragučio g. Unikalus Nr. – 4400-5931-3825; Paskirtis: Kelių (gatvių); Kategorija: Neypatingasis.  Balsių g. Unikalus Nr. – 4400-5930-5267; Paskirtis: Kelių (gatvių); Kategorija: Neypatingasis.  Bubilo g. Unikalus Nr. – 4400-5930-4766; Paskirtis: Kelių (gatvių); Kategorija: Neypatingasis.</p> <p><b>Žemės sklypai nesuformuoti.</b></p>
<p><b>1.9. Finansavimo šaltinis:</b> Vilniaus miesto savivaldybės administracijos ir ES lėšos (jei bus skirtas finansavimas)</p>
<p><b>1.10. Statinio ar (statinių) statybos darbų etapai</b></p> <p>Pridėti rekomendacinio pobūdžio brėžiniai (priedai Nr. 4,5,6), kurie yra <u>pirminė</u> Užsakovo vizija. Statybos darbus organizuoti remiantis, bet neapsiribojant pateiktais etapais (priedas Nr. 6):</p> <p>I etapas – Ragučio g. rekonstravimas, Ragučio/Balsių g. sankryžos rekonstravimas, pėsčiųjų ir dviračių takų Ragučio g. ir sankryžos zonoje įrengimas;</p> <p>II etapas – Pėsčiųjų ir dviračių takų įrengimas Balsių ir Bubilo gatvėse;</p> <p>III etapas – Pėsčiųjų ir dviračių takų įrengimas Balsių gatvėje.</p> <p>Kiekvieno etapo sprendiniai turi funkcionuoti nepriklausomai nuo kitų etapų įgyvendinimo. Kiekvienam etapui sudaryti atskirus medžiagų sąnaudų žiniaraščius. <i>Dviračių takų infrastruktūros įgyvendinimui reikalingus kiekius išskirti atskirais žiniaraščiais pagal etapus ir finansavimo šaltinį.</i></p>
<p><b>1.11. Kultūros paveldas / saugomos teritorijos</b></p> <p>Nepatenka.</p>

<p><b>2. PASLAUGŲ APIMTIS</b></p>
<p><b>2.1 Tyrimų atlikimo paslaugos</b> <i>(Tyrimai, kurie pagrįstai laikomi būtiniais statinio ir inžinerinių tinklų sprendinių projekto parengimui, statybą leidžiančių dokumentų gavimui turi būti atlikti nepriklausomai nuo to, ar jie apibūdinami šiame dokumente, ar ne)</i></p>
<p>2.1.1 Užsakovo pateikiami tyrimai (poreikiui esant, Projektuotojas juos papildo/atnaujina savo lėšomis): Topografija (priedas Nr. 1); Geologija (priedas Nr. 2); Kompleksinė želdynų ir želdinių būklės ekspertizė (priedas Nr. 3). Projektuotojas įsivertina tyrinėjimų ir tyrimų dokumentaciją bei pagal poreikį juos papildo/tikslina.</p> <p>2.1.2 Projektuotojas, išnagrinėjęs galiojančius gretimų teritorijų planavimo, žemėtvarkos dokumentus, parengtus techninius/techninius darbo projektus, objekto (-ų) aplinkos sąlygas, įvertinęs gatvės ir jos elementų bei aplinkos būklę, privalo įsivertinti visas pagrįstai numatomas išlaidas ir priemones tyrinėjimams atlikti, gatvės konstrukcijai ir kitiems gatvės elementams suprojektuoti, tinkamai ir pilnai parengti rekonstravimo projektą.</p> <p>2.1.3 Atlikti kitas reikalingas paslaugas, jeigu jų reikia pagal LR galiojančius teisės aktus: arboristinį vertinimą, esamų šulinių archyvinių duomenų surinkimą, jų tyrimus, triukšmo, avaringumo ir kt. <i>Atlikti esamo ir perspektyvinio eismo intensyvumo tyrimus bei įvertinimą, nustatyti srauto sudėtį bei bendrą gatvių ir/ar sankryžų laidumą;</i></p> <p>2.1.4 Įvertinti statybos vietoje esančius lauko inžinerinius tinklus, jų gylį/aukštį, pertvarkymo poreikį, inžinerinius statinius, susisiekimo komunikacijas, užstatymą;</p> <p>2.1.5 Įvertinti gretimybėje rengiamo projekto (žr. Priedą Nr.14) eigą/būseną (vykdomas/parengtas ar pan.) ir atitinkamai suderinti Projekto sprendinius su gretimybėje esančio projekto sprendiniais;</p> <p>2.1.6 Įvertinti esamų tinklų, statinių apsaugos zonas;</p> <p>2.1.7 Projektuotojas atlieka esamų poreikių įvertinimą, išeities dokumentų, teritorijų planavimo dokumentų, teisės aktų analizę;</p> <p>2.1.8 Vadovaujantis teisės aktų nuostatomis, įvertinti trečiųjų asmenų interesus.</p>
<p><b>2.2 Projektinių pasiūlymų parengimo paslaugos</b></p>
<p>2.2.1 Projektinių pasiūlymų (toliau – PP) pristatymas vietos bendruomenei;</p> <p>2.2.2 PP variantinis projektavimas atsižvelgiant į Projekto valdytojo ir (ar) Statytojo (Užsakovo) pastabas ir rekomendacijas;</p> <p>2.2.3 Kitos paslaugos susijusios su projektinių pasiūlymų koregavimu, tikslinimu, derinimu pagal Statytojo (Užsakovo), Projekto valdytojo, derinančių institucijų pateiktas rekomendacijas, pastabas;</p> <p>2.2.4 PP viešinimo iniciavimo, organizavimo, atlikimo paslaugos, vadovaujantis STR1.04.04:2017 „Statinio projektavimas, projekto ekspertizė“ VIII skyriaus 61 punktu reikalavimais ir Vilniaus miesto savivaldybės administracijos (toliau – VMSA) reikalavimais, nurodytais šios techninės užduoties 4.1.7 punkte;</p> <p>2.2.5 PP suderinimas VMSA nustatyta tvarka (želdynų skyrius, infrastruktūros darbo grupė ir kt.);</p> <p>2.2.6 Pagal poreikį atliekamas viešojo transporto judėjimo, stotelių būklės, jų kiekio, infrastruktūros ir naujų poreikių vertinimas. Šio vertinimo rezultatai įtraukiami į PP priedus, o projektas papildomas atitinkamai pagal vertinimo rezultatų aptarimą su Užsakovu;</p> <p>2.2.7 Pritarimų, derinimų, sutikimų iš suinteresuotų asmenų, atsakingų institucijų, reikalingų PP stadijoje, gavimas ir su tuo susijusių procedūrų atlikimas;</p> <p>2.2.8 Ne mažiau dviejų standų įrengimas Projekto teritorijoje, vietas parinkti pagal žmonių lankomumą (pvz.: stotelėse, prie mokyklos ar pan.).</p>
<p><b>2.3 Techninių prisijungimo sąlygų gavimo paslaugos</b></p>
<p>2.3.1 Užsakovo pateikiamos prisijungimo sąlygos:</p> <ul style="list-style-type: none"> <li>– AB Energijos skirstymo operatorius (priedas Nr.07);</li> <li>– UAB Vilniaus apšvietimas (priedas Nr.08);</li> <li>– UAB Grinda (priedas Nr.09);</li> <li>– VMSA susisiekimo komunikacijų (priedas Nr.10);</li> <li>– UAB Vilniaus vandenys (priedas Nr.11);</li> <li>– UAB Telia (priedas Nr.12).</li> </ul>

Pagal poreikį Projektuotojas gauna/atnaujina ir apmoka visas reikalingas projektui parengti specialiąsias, prisijungimo, prisijungimo prie susisiekimo komunikacijų sąlygas;  
2.3.2 Projektuotojas išipareigoja pasirašyti trišales sutartis projektavimo darbams (be papildomo užmokesčio), kurias pateikia prisijungimo sąlygas išdavusios institucijos;  
2.3.3 Projektuotojas teikia kitas paslaugas, susijusias su techninių prisijungimo sąlygų, specialiųjų reikalavimų gavimu, specialiųjų architektūros reikalavimų atnaujinimu ir keitimu.

#### **2.4 Servitutų nustatymo paslaugos**

2.4.1 Servitutų suformavimas, užkoordinavimas, suderinimas su statinių, patenkančių į servituto zoną, savininkais ir įforminimas, kompensacijų apskaičiavimas (servituto apmokėjimo klausimų projektuotojas nesprenžia), parengtos dokumentacijos perdavimas Užsakovui ir Projekto valdytojui.

**2.5 Techninio darbo projekto (TDP) parengimo paslaugos** (TDP sudėtį tikslina Projektuotojas pagal projektuojamų statinių specifiką, specialiuosius reikalavimus, prisijungimo sąlygas. Patikslinta projekto sudėtis nelaikoma papildomomis ar papildomai apmokamomis paslaugomis).

2.5.1 Bendroju atveju parengiamos:

- Bendroji (BD);
- Susisiekimo (S);
- Lauko vandentiekio ir nuotekų šalinimo (LVN);
- Elektrotechnikos dalis (lauko apšvietimas) (LE-1);
- Elektrotechnikos dalis AB ESO (LE-2);
- Elektroninių ryšių dalis (LER);
- Pasirengimo statybai ir statybos darbų organizavimo (SO);
- Statybos skaičiuojamosios kainos nustatymo (KS);

Vadovaujantis STR 1.04.04:2017 „Statinio projektavimas, projekto ekspertizė“ reikalavimais projekto sudėtis gali būti koreguojama atsižvelgiant į išduotas prisijungimo sąlygas, statinių specifiką.

2.5.2 Visus būtinus, su TDP parengimu susijusius dokumentus, kuriuos reglamentuoja / nurodo statybos techniniai reglamentai, VMSA paslaugų teikimo tvarka bei šioje techninėje užduotyje keliami reikalavimai, ekspertizės, techninio darbo projekto derinimo, tikrinimo metu kilę reikalavimai.

2.5.3 Projekto sudedamųjų dalių sudėtis ir sprendinių detalumas (techninės specifikacijos, žiniaraščiai, aiškinamieji raštai, brėžiniai ir sprendinius pagrindžiantys skaičiavimai) privalo atitikti STR 1.04.04.2017 „Statinio projektavimas, projekto ekspertizė“ 8 priedo reikalavimus.

2.5.4 Projektuotojas turi pateikti pilnos apimties TDP Projekto valdytojo ir (ar) Statytojo (Užsakovo) pritarimui iki teikiant TDP bendrosios ekspertizės procedūroms atlikti;

**2.5.5 Statytojo (Užsakovo) pridedami brėžiniai, projekto dalys bei darbiniai (dwg) failai yra rekomendacinio pobūdžio ir juose esantys sprendiniai turi būti peržiūrėti iš naujo (Priedas Nr. 13).**

#### **2.6. Saugaus eismo auditas**

Atliekamos visos būtinos paslaugos (išskyrus pirkimą), susijusios su saugaus eismo audito procedūra: projektuotojas kartu su projektine dokumentacija (apimanti gatvę su jos elementais, eismo organizavimu, apšvietimu, vandens nuvedimu – tiek tekstine, tiek grafine) pateikia prašymą Statytojui (Užsakovui) ir/ar Projekto valdytojui organizuoti saugaus eismo procedūrą, dalyvauja procedūros eigoje (posėdžiuose/susitikimuose), taiso dokumentaciją pagal saugaus eismo audito metu surašyto protokolo pastabas.

#### **2.7 Bendroji, specialioji (pagal poreikį) ekspertizė**

2.7.1 Atliekamos visos būtinos paslaugos (išskyrus pirkimą), susijusios su teigiamos specialiosios (jei reikia) ir bendrosios ekspertizių išvadų gavimu;

2.7.2 Projekto taisymas pagal privalomas ir pakartotines pastabas;

2.7.3 Informacijos teikimas apie projekto taisymo eigą (pastabų, atsakymų statusą) Statytojui (Užsakovui) ir/ar Projekto valdytojui;

2.7.4 Teigiamos išvados gavimas;

2.7.5 Projekto po teigiamos išvados teikimas Statytojui (Užsakovui) tvirtinti.
<b>2.8 Statybą leidžiančio dokumento (-ų) gavimo paslaugas</b>
2.8.1 Atliekamos visos būtinos paslaugos, susijusios su projekto statybą leidžiančio dokumento (toliau – SLD) gavimu (tame tarpe ir apmokėjimas už prašymą gauti SLD);
2.8.2 Projekto patalpinimas į Lietuvos Respublikos statybos leidimų ir statybos valstybinės priežiūros informacinę sistemą „TPS vartai“ (toliau – LR IS „TPS vartai“;
2.8.3 Projekto taisymas pagal derinančių institucijų privalomas pastabas;
2.8.4 Informacijos teikimas apie projekto derinimo eigą LR IS „TPS vartai“ Statytojui (Užsakovui) ir/ar Projekto valdytojui;
<b>2.9 Projekto vykdymo priežiūros ir kitos susijusios paslaugos</b>
2.9.1 Iki statinio statybos pradžios Projektuotojas Projekto valdytojui pateikia ir suderina:
2.9.2 Kalendorinį projekto vykdymo priežiūros (toliau – PVP) paslaugų grafiką, PVP grupės sudėtį (statinio projekto vykdymo priežiūros vadovo ir visų statinio projekto dalių vykdymo priežiūros vadovų vardai, pavardės, pareigos, dokumentų, suteikiančių teisę eiti atitinkamas pareigas, išdavimo, galiojimo datos ir numeriai, kontaktinė informacija – telefonai, elektroniniai paštai);
2.9.3 Lankymosi statybvietyje laiką ir tvarką. Projektuotojas visu PVP laikotarpiu privalo lankytis statomame statinyje (statybvietyje) tokiu periodiškumu, kuris užtikrintų tinkamą PVP atlikimą, tačiau visais atvejais PVP skirti ne mažiau kaip po 1 kartą per savaitę (nebent šalys susitartų kitaip);
2.9.4 Paslėptų statybos darbų patikrinimo, inžinerinių tinklų, statinio inžinerinių sistemų, technologinių inžinerinių sistemų išbandymo, pripažinimo tinkamais naudoti ir kiti statybos vykdymo dokumentai privalo būti pasirašyti, jeigu jie atitinka prižiūrimos statinio projekto dalies sprendinius, normatyvinių statybos techninių, normatyvinių statinio saugos ir paskirties dokumentų reikalavimus;
2.9.5 Statytojui (Užsakovui) ir/ar Projekto valdytojui pareikalavus, projektuotojas rengia tarpines ataskaitas ne rečiau kaip kas 3 (tris) mėnesius. Jose glaustai aprašoma eiga, rekomendacijos ir išvados dėl vykdomų statybos darbų atitikimo TDP sprendiniams, pateikiamos pastabos, įrašytos statybos darbų žurnale ir/ar pateiktos oficialiais pranešimais, užpildoma ir pateikiama TDP projektinių sprendinių pakeitimų lentelėje;
2.9.6 Projektuotojas pateikia baigiamąją ataskaitą iki statinio statybos užbaigimo procedūrų LR IS „TPS vartai“ pradžios. Šioje ataskaitoje glaustai aprašoma eiga, pateikiamos rekomendacijos statinio ir jo inžinerinių sistemų eksploatavimui, užpildoma ir pateikiama baigtinė statinio Projekto (visų sudedamųjų Projekto dalių) projektinių sprendinių pakeitimų lentelė. Projektuotojas kartu su statybos rangovu suformuoja ir kėlimui į LR IS „TPS vartai“ parengia statinio projekto galutines laidas, įformintas įstatymų nustatyta tvarka;
2.9.7 Esant pagrįstam Užsakovo prašymui, Projektuotojas privalo dalyvauti visuose gamybiniuose, koordinaciniuose, darbiniuose ir kituose susirinkimuose ar pasitarimuose, kuriuose yra sprendžiami ar aptariami su Projekto įgyvendinimu susiję klausimai;
2.9.8 Esant būtinybei iki statybos užbaigimo procedūros dienos Projektuotojas turi užtikrinti išduotų techninių (techninių reikalavimų), prisijungimo sąlygų, pritarimų galiojimą. Pagal poreikį organizuoti jų pratęsimą.
<b>2.10 Kitos susijusios paslaugos</b>
2.10.1 Pateikti visus, Projekto parengimui ir statybą leidžiančio dokumento gavimui, reikalingus prašymus: duomenų pateikimui, registravimui, sutikimų, suderinimų ar pritarimų gavimui;
2.10.2 Inžinerinių tinklų apsaugos zonų nustatymo ir įrašymo nekilnojamojo turto kadastre ir nekilnojamojo turto registre procedūrų atlikimas (išskyrus atvejus, kai apsaugos zona patenka į trečiosios šalies valdomą sklypą, ir trečioji šalis už tai pageidauja gauti piniginę kompensaciją);
2.10.3 Iki projekto įkėlimo į LR IS „TPS vartai“ SLD gauti, Projektuotojas pateikia projekto sprendinių derinimus, sutikimus, kurie patenka į inžinerinių tinklų ir kt. komunikacijų apsaugos zonas. Suformuoja servitutus, paskaičiuoja nuvertėjimus ir juos suderina bei perduoda Statytojui (užsakovui) ir (ar) Projekto valdytojui. Vadovaujantis įgaliojimu atlieka/organizuoja visas pasirašymo su notariais procedūras (tame tarpe registravimo ir kt. veiksmus);

2.10.4 Projektuotojas privalo pateikti projekto sudedamųjų dalių sprendinių tarpusavio suderinimo aktą, pasirašytą statinio projekto vadovo ir projekto (-ų) dalių vadovų ir prisiimti atsakomybę už šių aktų turinį;

### 3. PERKAMŲ PASLAUGŲ TRUKMĖ

3.1 Projektuotojas turi parengti ir su Projekto valdytoju suderinti detalių **projektavimo darbų grafiką, kuriame turi būti nurodyti** Projekto išeities dokumentų, saugaus eismo audito, projektinių pasiūlymų, techninio darbo projekto parengimo, statybą leidžiančio dokumento gavimo ir su šiomis paslaugomis susijusių paslaugų atlikimo terminai.

### 4. BENDRI REIKALAVIMAI PASLAUGOMS

#### 4.1 Teisės aktai, rekomendacijos, taisyklės ir kiti dokumentai bei nuorodos į aktualius dokumentus

4.1.1 Projektuojami sprendiniai turi atitikti galiojančių statybos techninių reglamentų aktualias redakcijas, normatyvinius statybos techninius dokumentus, Lietuvos standartus ir kitus projektų rengimo tvarką reglamentuojančiais teisės aktus bei gerąją tokių objektų projektavimo praktiką. Visos projekte nurodytos medžiagos ir įranga turi būti reikiama tvarka įteisintos ir sertifikuotos Lietuvoje ar Europos Sąjungoje. Statinių ir teritorijų inžinerinės sistemos turi būti suprojektuotos maksimaliai pasinaudojant esamais inžineriniais tinklais ir įrenginiais;

4.1.2 Projekto rengimo dokumentams taikomi LR Statybos įstatymas, galiojantys aktualūs teisės aktai, poįstatyminiai teisės aktai, normatyviniai statybos techniniai dokumentai bei normatyviniai statinio saugos ir paskirties dokumentai, teritorijų planavimo dokumentai, higienos ir inžinerinių tinklų savininkų, naudotojų bei kt. išduotos prisijungimo sąlygos, kiti reikalavimai, rekomendacijos. Taip pat normatyviniai dokumentai, esantys <https://vialietuva.lt/normatyviniai-dokumentai>;

4.1.3 Projektuojami statiniai pagal visus LR galiojančius teisės aktus (įstatymus, statybos techninius reglamentas, taisykles, standartus, reglamentas ir kt.);

4.1.4 Projektuojami sprendimai privalo nepažeisti trečiųjų asmenų interesų, pagal LR Statybos įstatymo 6 straipsnio reikalavimus;

4.1.7 Atsižvelgti į Vilniaus miesto savivaldybės kokybinio vystymo pateiktus dokumentus:

- „Atskirųjų ir priklausomųjų želdynų kūrimo ir tvarkymo projektų rengimo tvarkos aprašo“ reikalavimais.

Atsižvelgti į informaciją apie sostinės plėtros principus (<https://vilnius.lt/lt/savivaldybe/miesto-pletra/vilnius-urban/>):

- Vilniaus miesto savivaldybės teritorijos Bendrasis planas (<https://vilnius.lt/lt/savivaldybe/miesto-pletra/vilniaus-miesto-bendrasis-planas/>);
- Dešimt Vilniaus urbanistikos ir architektūros taisyklių (<https://vilnius.lt/wp-content/uploads/2022/03/architekturos-10-taisykliu-2022-02-25.pdf>);
- Vilniaus miesto savivaldybei tvirtinimui teikiamų projektinių pasiūlymų architektūros ir urbanistikos sprendinių kokybinio vertinimo lentelė (<https://vilnius.lt/wp-content/uploads/2022/03/PP-vertinimo-lentele-kokybinis-vertinimas-2022-02-25.pdf>);
- Privalomųjų dokumentų ir Projektinių pasiūlymų turinio atitikimo galiojantiems reikalavimams vertinimas (<https://vilnius.lt/wp-content/uploads/2022/03/PP-vertinimo-lentele-kiekybinis-vertinimas-2022-02-25.pdf>);
- Naujas Vilniaus gatvių standartas (<https://gatviustandartas.vilnius.lt/>);
- Teritorijų planavimo viešumas (<https://vilnius.lt/lt/savivaldybe/miesto-pletra/teritoriju-planavimo-viesumas/>);
- Numatomo statinių projektavimo viešumas (<https://paslaugos.vilnius.lt/service-list/Visuomenes-informavimas-apie-numatoma-statiniu-projektavima>);
- Želdynai. Informacija projektuojantiems (<https://vilnius.lt/lt/savivaldybe/miesto-pletra/zeldynai/>);
- Tarybos sprendimas dėl Vilniaus miesto savivaldybės teritorijos suskirstymo į zonas pagal nustatytus automobilių stovėjimo vietų skaičiaus koeficientus schemos tvirtinimo (<https://e-seimas.lrs.lt/portal/legalAct/lt/TAD/553b2651ea5d11eb866fe2e083228059?jfwid=3d176cdug>);

<ul style="list-style-type: none"> <li>– Susisiekimo pėsčiomis projektų Vilniaus miesto savivaldybėje rengimo ir įgyvendinimo rekomendacijomis (<a href="https://vilnius.lt/lt/savivaldybe/miesto-ukis-ir-transportas/susisiekimo-pesciomis-projektu-rekomendacijos/">https://vilnius.lt/lt/savivaldybe/miesto-ukis-ir-transportas/susisiekimo-pesciomis-projektu-rekomendacijos/</a>);</li> <li>– Vilniaus miesto savivaldybės darnaus judumo planas (<a href="https://drive.google.com/file/d/1t9xSEd6hsz4LDmMjKk-Ifq15BNgTDU6/view">https://drive.google.com/file/d/1t9xSEd6hsz4LDmMjKk-Ifq15BNgTDU6/view</a>).</li> </ul>
<p><b>4.2 Bendrieji techniniai, kokybiniai reikalavimai</b></p> <p>4.2.1 Esant poreikiui, Projektuotojas privalės Statytojui (Užsakovui) ir/ar Projekto valdytojui pateikti projektinius sprendinius pagrindžiančius detalius skaičiavimus, kurių rezultatai pateikiami Projekto sudedamųjų dalių aiškinamuosiuose raštuose ir brėžiniuose;</p> <p>4.2.2 Projekte turi būti pateikta pakankamai junginių (mazgų), kad rangos darbų viešo pirkimo metu tiekėjas (rangovas) galėtų suskaičiuoti tikslią pasiūlymo sąmatinę kainą.</p>
<p><b>4.3 Reikalavimai statinio projekto dokumentų komplektavimui, įforminimui ir pateikimui</b></p> <p>4.3.1 Projektas statybai Lietuvos Respublikoje rengiamas valstybine kalba;</p> <p>4.3.2 Pagrindiniai normatyviniai dokumentai ir kitos sąlygos, kuriomis vadovaujantis turės būti atliekami rangos darbai, turi būti nurodyti parengtoje projektinėje dokumentacijoje ir techninėse specifikacijose;</p> <p>4.3.3 Projekto sudedamųjų dalių techninės specifikacijos turi būti parengtos konkrečiai šiam TDP, išsamios ir detalios;</p> <p>4.3.5 Projektuotojas sutartyje nustatytais terminais ir tvarka parengtą bei suderintą projektą elektroninėje laikmenoje (2 universaliuose skaitmeniniuose (optiniuose) diskuose) (tekstinius dokumentus *.doc, *.pdf, xls ir brėžinius *.pdf, *.dwg formatu (su elektroniniais parašais)) perduoda Statytojui (Užsakovui) ir/ar Projekto valdytojui. Kiekvienas atskiras dokumentas, pateikiamas skaitmenine forma, turi turėti konkrečią dokumento paskirtį ir esmę atitinkantį pavadinimą. Projekto dokumentai turi būti įforminti vadovaujantis <i>LST 1516. Užsakovui/Projekto valdytojui pareikalavus, pateikti popierinę projekto versiją</i>;</p> <p>4.3.6 projektas turi būti parengtas ir pavišintas LR IS „TPS vartai“, laikantis BDAR, LR asmens duomenų teisinės apsaugos įstatymo reikalavimų, t. y., neviešinant fizinių asmenų duomenų: asmens kodų, kontaktinių duomenų (telefono numerio, el. pašto adreso, gyvenamosios vietos adreso) bei kitos informacijos apie asmenį, kuri yra perteklinė (ir/ar nereikalinga) projektų tikrinimo ir viešinimo tikslais;</p> <p>4.3.7 Projektuotojas Statytojui (Užsakovui) ir/ar Projekto valdytojui pareikalavus turi parengti rangos darbų pirkimui skirtus darbų kiekių žiniaraščius (toliau – DKŽ) ir pateikti kartu su pilna galutine projektine dokumentacija. Rengiamų žiniaraščių turinys (skyriai, darbai, eilutės, kiekiai ir kt.) turi atitikti techninio darbo projekto suvestiniame darbų kiekių žiniaraštyje pateiktus darbų kiekius.</p>
<p><b>5. STATYTOJO / UŽSAKOVO TIKSLAS, RODIKLIAI IR FUNKCINIAI POREIKIAI</b></p>
<p><b>5.1 Projekto rengimo pagrindinis tikslas</b></p> <p>Parengti šiuolaikinei susisiekimo infrastruktūrai keliamus reikalavimus atitinkantį statybos projektą.</p>
<p><b>5.2 Bendrieji funkciniai rodikliai</b></p> <p>Projekte numatyta:</p> <ul style="list-style-type: none"> <li>– Įrengti pėsčiųjų ir dviračių takų trasą Ragučio, Bubilo ir Balsių gatvėse;</li> <li>– Rekonstruoti Ragučio gatvę pritaikant ją viešojo transporto eismui;</li> <li>– Rekonstruoti Ragučio ir Balsių gatvių sankryžą;</li> <li>– Praplatinti Balsių gatvės važiuojamąją dalį ruože nuo sankryžos su Ragučio gatve iki naujos Balsių pradinės mokyklos;</li> <li>– Įrengti arba atnaujinti pėsčiųjų ir dviračių takų, bei Ragučio gatvės apšvietimą;</li> <li>– Nuo dangų įrengti lietaus nuotekų nuvedimą.</li> </ul>
<p><b>5.3 Bendroji dalis (BD)</b></p> <p>5.3.1 Rengiama vadovaujantis STR 1.04.04:2017 „Statinio projektavimas, projekto ekspertizė“ reikalavimais, 8 priedo pirmo skirsnio „Bendroji dalis“ apibrėžtos sudėties ir apimties;</p> <p>5.3.2 Statiniai turi būti suprojektuoti ir statybos darbai atlikti taip, kad per visą savo gyvavimo trukmę atitiktų esminius statinio reikalavimus;</p>

5.3.3 Projekte numatyti universalaus dizaino principus, lengvai prieinamas ir komfortabilus visoms socialinėms grupėms, neišskiriant neįgaliųjų ir pan.;

5.3.4 Visi statybos produktai, medžiagos, gaminiai, įrenginiai, sistemos privalo būti sertifikuoti, būti lengvai eksploatuojami, valomi.

5.3.5 TDP sudedamųjų dalių sprendiniuose nurodomos statybos produktų techninės charakteristikos (klasės, savybės, vertės), o ne konkretūs statybos produktų gamintojai, importuotojai, platintojai ar įgaliotieji atstovai.

#### **5.4 Susisiekimo dalis (S)**

5.4.1 Rengiama vadovaujantis STR 1.04.04:2017 „Statinio projektavimas, projekto ekspertizė“ reikalavimais, 8 priedo šeštojo skirsnio „Susisiekimo dalis“ apibrėžtos sudėties ir apimties;

5.4.2 Kompleksiškai, integraliai spręsti judėjimo organizavimą (pėsčiųjų, dviratininkų, automobilių) pagal universaliojo dizaino naujojo Vilniaus miesto savivaldybės gatvių infrastruktūros standarto rekomendacijas, reikalavimus tiek sklypo ribose tiek už jo ribų;

5.4.3 Projektuojant sklypo planą, lauko inžinerinius tinklus atsižvelgti į kaimynių ribas, vengti sprendimų įtakojančių trečiųjų asmenų interesus, susijusius su specialiosiomis žemės naudojimo sąlygomis, sutarčių, servitutų įforminimo ir pasirašymo procedūromis;

5.4.4 Rengiant projekto sprendimus atsižvelgti į sklypo reljefą, susiklosčiusią sklypo ir prieigų esamą infrastruktūrą, projektuojant išlaikyti susiklosčiusius pėsčiųjų ir dviratininkų ryšius, naujai projektuojamus funkcinius ryšius susieti su esamais.

5.4.5 Projekto sprendimai turi būti integralūs į esamą teritorijos aplinką, formuoti miestiško tipo erdves.

5.4.6 Projektuojant takus, privažiavimus, dangas, mažosios architektūros elementus, atsižvelgti į universalaus dizaino principus (projektavimo eigoje sprendimus derinti su Statytoju (Užsakovu) ir/ar Projekto valdytoju), vadovautis teisės aktais bei patvirtintomis Susisiekimo pėsčiomis projektų Vilniaus miesto savivaldybėje rengimo ir įgyvendinimo rekomendacijomis (<https://vilnius.lt/lt/savivaldybe/miesto-ukis-ir-transportas/susisiekimo-pesciomis-projektu-rekomendacijos/>);

5.4.7 Sklypo sutvarkymo želdynų dalį turi parengti (jei reikės papildymo esamai daliai) kvalifikuotas specialistas, turintis teisę rengti želdynų projektus (turintis LR Aplinkos ministerijos ar kitos atsakingos institucijos išduotą atestatą);

5.4.8 Planuojant teritorijos sutvarkymo sprendinius maksimaliai saugoti esamus žaliuosius plotus, atsižvelgti į reljefo ypatumus, pabrėžti susiformavusį kraštovaizdį: reljefas, želdynai ir želdiniai;

5.4.9 Projektuojant arčiau kaip 2 m nuo medžių kamienų, būtina numatyti tokį statybos būdą, kad nebūtų pažeistos medžių šaknys, šis reikalavimas turi būti pateiktas techninėse specifikacijose;

5.4.10 Projekto želdynų sutvarkymo sprendimus teikti derinti VMSA atsakingo poskyrio peržiūrai, derinimui bei atkuriamosios vertės nustatymui. Atkuriamosios vertės nustatymo aktas (jei tokio reikėtų) privalo būti pateiktas Statytojo (Užsakovo) bei Projekto valdytojo derinimui, o susiderinus pateiktas kartu su Projektu.

5.4.11 Pagrindiniai reikalavimai pėsčiųjų ir dviračių takams:

- Sprendiniai turi atitikti STR 2.03.01:2019 „Statinių prieinamumas“ reikalavimams. Prieš lygio ar krypties pasikeitimus, susikirtimus su važiuojamąja dalimi bei kitas kliūtis įspėjamieji paviršiai turi būti įrengiami su įspėjamuoju paviršiumi;
- Takuose negali būti kuriamos kliūtys ar projektuojami infrastruktūros elementai (stulpai, atramos, išilginiai borteliai, grotelėmis neuždengti lietaus nuvedimo latakai, gėlynai ir kt.), kurie gali trukdyti sklandžiam pėsčiųjų eismui. Visi mažosios architektūros elementai, kelio ženklai, apšvietimo atramos ir kiti įrenginiai turi būti projektuojami gatvės įrenginių juostoje, kuri nėra įskaičiuojama į pėsčiųjų tako plotį;
- Pėsčiųjų perėjose turi būti užtikrintas geras matomumas. Takai turi būti apšviestas pagal galiojančius apšvietimo reikalavimus (papildomai žr. Vilniaus gatvių standartą). Pėsčiųjų tako apšvietimo atramas įrengti reikiama atstumu nuo tako, o ne ant jo;
- Pėsčiųjų tako ir gatvės sankirtose visi elementai (asfaltas, gatvės bortas, tako danga) suvedami viename lygyje;
- Dviračių takų ženklavimas turi būti numatytas dažais (ne termoplastu);
- Pėsčiųjų tako danga – pilkos betoninės plytelės, dviračių tako danga – raudonos spalvos asfaltbetonis;

- Takuose, gatvės sankirtose užtikrinamas tinkamas lietaus vandens surinkimas, kad ties nuolydžiais nesikaupytų vanduo;
- Projektuojant dangų konstrukcijas vadovautis Automobilių kelių standartizuotų dangų konstrukcijų projektavimo taisyklėmis KPT SDK 19 (toliau – KPT SDK 19);
- Ties viešojo transporto stotele, dviračių takas įrengiamas už stotelės.

#### 5.4.12 Pagrindiniai reikalavimai automobilių eismui:

- Nuo pirminės Užsakovo vizijos pasikeitė Registrų centro sklypų duomenys, juos atsinaujinti ir priimti atitinkamus sprendinius;
- Įvertinti rekonstruojamų gatvių eismo intensyvumą;
- Eismo dalyvių saugumui ir triukšmo mažinimui, kur įmanoma, įrengiama želdinių juosta skirianti takus nuo važiujamosios dalies.
- Projektuojant dangų konstrukcijas vadovautis KPT SDK 19 bei „Vilniaus miesto gatvių asfalto mišinių techniniais reikalavimais ir sluoksnių įrengimo rekomendacijomis.“
- Balsių g. ruože suprojektuoti kelio bordiūrus ir dalį dangos konstrukcijos sklandžiam sujungimui ir važiujamosios dalies pločio užtikrinimui;
- Apšvietimo atramoms naudoti pėsčiųjų ir dviračių apšvietimo atramas, taip išvengiant perteklinių infrastruktūros stulpų;
- Gatvėje turi būti užtikrinama vizualinė švara nepažeidžiant galiojančių teisės aktų, neprojektuojami nauji ir atsisakoma esamų perteklinių elementų, tokių kaip ryškūs perėjų skydai, guminiai stulpeliai, mirksintys elementai ir kt.
- Požeminių komunikacijų šulinių dangčius pagal galimybes projektuoti eismo juostų viduryje.

#### 5.4.13 Vadovautis STR 2.06.04:2014 „Gatvės ir vietinės reikšmės keliai. Bendrieji reikalavimai“;

5.4.14 Gatvių išilginiuose profiliuose turi būti pateikta geologijos informacija su LST 1331 žymėjimais, nurodomas gruntinio vandens lygis. Taip pat pateikiamos visų gatvės sankirtų su esamais ir projektuojamais inžineriniais tinklais, drenažu ir kitos aktualios vietos, nurodant atstumą iki projekcinio paviršiaus. Pateikiamos visų nuvažų vietos (Pk). Pateikiama dangos konstrukcijos apačios linija.

Išilginiame profilyje turi būti pateiktas sklandus projektuojamos dangos suvedimas su esama dangos konstrukcija.

Skersiniai pjūviai pateikiami visose charakteringose vietose (autobusų sustojimo aikštelių, nuvažų, sankryžų, pėsčiųjų perėjų, greičio mažinimo priemonių vietose ir kt.)

5.4.14 Vadovautis, bet neapsiriboti VMSA Prisijungimo prie susisiekimo komunikacijų sąlygomis (priedas Nr. 10).

5.4.15 Šio skyriaus reikalavimai gali būti tikslinami gavus Projekto valdytojo pritarimą raštu.

### **5.5 Vandentiekio ir nuotekų šalinimo dalis (LVN)**

Rengiama vadovaujantis STR 1.04.04:2017 „Statinio projektavimas, projekto ekspertizė“ reikalavimais, 8 priedo septintojo skirsnio „Vandentiekio ir nuotekų šalinimo dalis“ apibrėžtos sudėties ir apimties.

5.5.1 Projektą rengti vadovaujantis, bet neapsiribojant UAB „Vilniaus vandenys“ ir UAB „Grinda“ išduotomis galiojančiomis prisijungimo sąlygomis.

5.5.2 Radus tinkamas vietas, želdynų zonas išnaudoti lietaus vandens infiltracijai.

5.5.3 Šio skyriaus reikalavimai gali būti tikslinami gavus Projekto valdytojo pritarimą raštu.

### **5.6 Elektrotechnikos dalys**

Rengiama vadovaujantis STR 1.04.04:2017 „Statinio projektavimas, projekto ekspertizė“ reikalavimais, 8 priedo dešimtojo skirsnio „Elektrotechnikos dalis“ apibrėžtos sudėties ir apimties.

5.6.1 Šios projekto dalys rengiamos vadovaujantis, bet neapsiribojant išduotomis prisijungimo sąlygomis.

5.6.2 Siekiant įrangos suderinamumo, neprojektuoti skirtingų gamintojų elektros paskirstymo įrangos;

5.6.3 Šio skyriaus reikalavimai gali būti tikslinami gavus Projekto valdytojo pritarimą raštu.

<p><b>5.7 Elektroninių ryšių dalis (LER)</b></p> <p>Elektroninių ryšių dalis rengiama vadovaujantis STR 1.04.04:2017 „Statinio projektavimas, projekto ekspertizė“ reikalavimais, 8 priedo vienuoliktojo skirsnio „Elektroninių ryšių (telekomunikacijų) dalis“ apibrėžtos sudėties ir apimties;</p> <p>5.7.1 Šios projekto dalys rengiamos vadovaujantis, bet neapsiribojant išduotomis prisijungimo sąlygomis.</p> <p>5.7.2 Šio skyriaus reikalavimai gali būti tikslinami gavus Projekto valdytojo pritarimą raštu.</p>
<p><b>5.8 Pasirengimo statybai ir statybos darbų organizavimo dalis (SO)</b></p> <p>5.8.1 Pasirengimo statybai ir statybos darbų organizavimo dalis rengiama vadovaujantis STR 1.04.04:2017 „Statinio projektavimas, projekto ekspertizė“ reikalavimais, 8 priedo aštuonioliktojo skirsnio „Pasirengimo statybai ir statybos darbų organizavimo dalis“ apibrėžtos sudėties ir apimties;</p> <p>5.8.2 SO dalyje pateikti reikalavimus statybos rangovui ir nurodyti statybos darbų atlikimo terminą (grafiką);</p> <p>5.8.3 Turi būti pateiktos pastabos dėl statybos darbų technologijos projekto rengimo ir nuoroda dėl specifinių statybos darbų technologijos projekto ekspertizės reikalingumo;</p> <p>5.8.4 Turi būti pateikta:</p> <ul style="list-style-type: none"> <li>- statinių statybos ir statybos darbų eiliškumo grafikas;</li> <li>- techninės priežiūros privalomos valandos;</li> <li>- kiti nurodymai projekto techninei bei projekto vykdymo priežiūrai;</li> <li>- darbų sezoniškumo įtaka, pamainų skaičius, hidraulinių ar kt. bandymų trukmė, būtinos technologinės pertraukos, statybos ribojimas ar dalinis konservavimas ir kt.;</li> <li>- specialūs reikalavimai neįprastų statybos darbų technologijai;</li> <li>- statinio statybos techninės priežiūros organizavimo ir vykdymo tvarka (reikalavimai statinio statybos techninės priežiūros grupės sudėčiai ir kvalifikacijai, statinio statybos techninės priežiūros periodiškumas ir darbo apimtis, nurodytą valandomis, vadovaujantis STR 1.04.04:2017 18 priedu);</li> </ul> <p>5.8.5 Statybvietės teritoriją projektuoti minimalaus ploto, vengti naudoti gretimus sklypus, Sudėtingiems statiniams pateikti brėžinius etapais;</p> <p>5.8.6 Šio skyriaus reikalavimai gali būti tikslinami gavus Projekto valdytojo pritarimą raštu.</p>
<p><b>5.9 Statybos skaičiuojamosios kainos nustatymo dalis (KS)</b></p> <p>5.9.1 Statybos skaičiuojamosios kainos nustatymo dalis rengiama vadovaujantis STR 1.04.04:2017 „Statinio projektavimas, projekto ekspertizė“ reikalavimais, 8 priedo devynioliktojo skirsnio „Statybos skaičiuojamosios kainos nustatymo dalis“ apibrėžtos sudėties ir apimties;</p> <p>5.9.2 Ieškoti optimaliausios statybos kainos;</p> <p>5.9.3 Rengti tarpinius – kontrolinius kainos skaičiavimus, derinti su Statytoju (Užsakovu) ir Projekto valdytoju:</p> <ul style="list-style-type: none"> <li>– Prieš viešinimą (ir po patvirtintų projektinių pasiūlymų);</li> <li>– Prieš pradėdant rengti galutines projekto dalių versijas pritarimui prieš ekspertizę;</li> <li>– Poreikiui esant ir kituose projektavimo etapuose;</li> </ul> <p>5.9.4 Pateikti ne mažiau nei 3 komercinius pasiūlymus tam tikrų projektinių sprendinių (medžiagos, įrenginiai, montavimo darbai ir t.t.);</p> <p>5.9.5 iki viešojo statybos darbų pirkimo pradžios pasikeitus statinių statybos skaičiuojamųjų kainų lygiui, Statytojui (Užsakovui) arba Projekto valdytojui pavedus, Projektuotojas turės perskaičiuoti statybos skaičiuojamąją kainą tuo metu galiojančius įkainius;</p> <p>5.9.6 Projektuotojas, įvertinęs objekto specifiką, gali pasiūlyti lygiaverčius racionalius, ekonomiškus projektinius sprendinius nurodytiems projektavimo užduotyje (ir tai nebus traktuojama kaip projektavimo užduoties pakeitimas).</p>
<p><b>6. PIRKIMO VYKDYTOJO PATEIKIAMY DUOMENYS IR DOKUMENTAI:</b></p>
<p>Priedas Nr. 1. Teritorijos toponuotrauka</p> <p>Priedas Nr. 2. Teritorijos geologija</p> <p>Priedas Nr. 3. Želdynų ir želdinių būklės ekspertizė</p>

- Priedas Nr. 4. Dangų plano pirminė vizija
- Priedas Nr. 5. Inžinerinių tinklų plano pirminė vizija
- Priedas Nr. 6. Darbų organizavimo pirminė vizija
- Priedas Nr. 7. ESO prisijungimo sąlygos
- Priedas Nr. 8. Apšvietimo prisijungimo sąlygos
- Priedas Nr. 9. Grindos prisijungimo sąlygos
- Priedas Nr. 10. Susisiekimo prisijungimo sąlygos
- Priedas Nr. 11. VV prisijungimo sąlygos
- Priedas Nr. 12. Telia prisijungimo sąlygos
- Priedas Nr. 13. Buvusio TP dokumentacija
- Priedas Nr. 14. Informacija apie gretimybėje rengiamą projektą.

Forma patvirtinta  
Vilniaus miesto savivaldybės  
administracijos direktoriaus  
2020 m. gegužės 14 d.  
įsakymu Nr. 30-1089/20



## VILNIAUS MIESTO SAVIVALDYBĖS ADMINISTRACIJA

PRITARIU  
Vyriausiasis miesto architektas

(parašas)  
202\_\_m.\_\_\_\_\_d.

### INŽINERINIO STATINIO PROJEKTINIŲ PASIŪLYMŲ RENGIMO UŽDUOTIS

20\_\_m.\_\_\_\_\_d. Nr. A358

Eil. nr.	Pavadinimas	Reikalavimai
<b>I. Bendra informacija apie projektą</b>		
1.	Projekto pavadinimas (STR 1.04.04:2017 „Statinio projektavimas, projekto ekspertizė“ papunktis 6.8.)	<i>Susisiekimo komunikacijų Ragučio, Balsių ir Bubilo gatvių atkarpų Vilniaus mieste rekonstravimo ir inžinerinių tinklų statybos projektas</i>
2.	Statytojas	<i>Vilniaus miesto savivaldybė El.paštas: <a href="mailto:savivaldybe@vilnius.lt">savivaldybe@vilnius.lt</a></i>
3.	Užsakovas	<i>Vilniaus miesto savivaldybė El.paštas: <a href="mailto:savivaldybe@vilnius.lt">savivaldybe@vilnius.lt</a></i>
4.	Projektuotojas	<i>UAB „Plentprojektas“ El.paštas: <a href="mailto:bendras@plentprojektas.lt">bendras@plentprojektas.lt</a></i>
5.	Pagrindinė statinio naudojimo paskirtis (pagal STR 1.01.03:2017 „Statinių klasifikavimas“)	<i>Susisiekimo komunikacijos: gatvės, pėsčiųjų ir dviračių takai (Ragučio g.; Balsių g.; Bubilo g.); Inžineriniai tinklai: nuotekų šalinimo tinklai (lietaus nuotekų tinklai), vandentiekio tinklai, elektros tinklai, apšvietimo tinklai, ryšių (telekomunikacijų) tinklai.</i>
6.	Projektinių pasiūlymų rengimo tikslas	<i>Informuoti visuomenę apie statinio projektavimą. Numatomas statinio, nurodyto STR 1.04.04:2017 „Statinio projektavimas, projekto ekspertizė“ 4 priede, visuomenei svarbių statinių sąraše, projektavimas. Projektuojami susisiekimo komunikacijos, inžineriniai tinklai</i>
7.	Statinio (-ių) ar statinių grupės kategorija	<i>- Ypatingieji statiniai; - Neypatingieji statiniai;</i>

	(pagal STR 1.01.03:2017 „Statinių klasifikavimas“)	- <i>Nesudėtingieji statiniai.</i> <i>Statinio kategorija(-os) gali būti tikslinama techninio projekto rengimo stadijoje;</i>
8.	Kita informacija (kultūros paveldo, saugomos teritorijos)	-
9	Esamos statinio konstrukcijos, jų funkcinė paskirtis.	-
<b>II. Projektinių pasiūlymų apimtis ir statytojo pateikiami duomenys</b>		
10.	Projektinių pasiūlymų apimtis	<ul style="list-style-type: none"> <li>- <i>aiškinamasis raštas;</i></li> <li>- <i>teritorijų planavimo dokumento sprendiniai, susiję su rengiamu projektu;</i></li> <li>- <i>triukšmo / oro taršos skaičiavimai (kai privaloma pagal teisės aktus);</i></li> <li>- <i>duomenys apie esamą ir perspektyvinį eismo intensyvumą (dviračiai, pėstieji);</i></li> <li>- <i>dangų planas, rodyti aiškiai sklypų ribas, gatvės/ių raudonųjų linijų ribas (<b>neryškiais sluoksniais rodyti gretiminių teritorijų užstatymą (esamą, planuojamą), sprendinius, jungtis, esamus ir planuojamus želdinius, kitą</b>);</i></li> <li>- <i>skersiniai pjūviai charakteringose vietose (pjūvčiuose rodyti visus gatvių elementus, tame tarpe gatvės RL, sklypų ribas, esamus ir planuojamus želdinius);</i></li> <li>- <i>lietaus surinkimo ir nuvedimo pasiūlymai;</i></li> <li>- <i>apšvietimo pasiūlymai;</i></li> <li>- <i>esamų medžių inventurizacija ir vertinimas (vertinti esamų medžių būklę 5 (penkių) metrų atstumu nuo projektuojamų gatvės elementų, pjūvčiuose rodyti visus gatvės elementus. Grafinę ir tekstinę informaciją pateikti vadovaujantis pateiktu grafiniu/informaciniu medžių žymėjimo ir inventurizacijos lentelės pavyzdžiu „Grafinis/ informacinis medžių žymėjimas plane ir inventurizacijos lentelės sudėtis“.</i></li> </ul>
11.	Pateikiami dokumentai, nurodomi projektinių pasiūlymų rengimo dokumentams taikomi teisės aktai.	<p><i>Pasiūlymus rengti vadovaujantis Statybos įstatymu, statybos techniniais reglamentais, teritorijų planavimo dokumentais, kitais teisės aktais, reglamentuojančiais statinio saugos ir paskirties reikalavimus, higienos normomis;</i></p> <ul style="list-style-type: none"> <li>- <i>Patvirtintais specialiaisiais planais;</i></li> <li>- <i>Vilniaus miesto savivaldybės administracijos direktoriaus 2018 m. gruodžio 17 d. įsakymu Nr. 30-3844/1892.1.1ETD20 patvirtintos Susisiekimo pėsčiomis projektų Vilniaus miesto savivaldybėje rengimo ir įgyvendinimo rekomendacijos <a href="https://vilnius.lt/lt/savivaldybe/miesto-ukisir-transportas/susisiekimo-pesciomis-projekturrekomendacijos/">https://vilnius.lt/lt/savivaldybe/miesto-ukisir-transportas/susisiekimo-pesciomis-projekturrekomendacijos/</a>;</i></li> <li>- <i>eismo reguliavimo ir eismo saugumo priemonės pagal poreikį planuoti vadovaujantis Kelio ženklų įrengimo ir vertikaliojo ženklinimo, Kelių horizontaliojo ženklinimo, Kelių eismo taisyklėmis ir kitais teisės aktais bei norminiais dokumentais, reglamentuojančiais eismo saugumo ir reguliavimo priemonių įrengimą</i></li> <li>- <i>„Želdinių apsaugos, vykdant statybos darbus, taisyklės“;</i></li> </ul>

		<p>patvirtintos LR aplinkos ministro 2010-03-15 įsakymu Nr. D1-193;</p> <p>- Vadovautis Vilniaus miesto savivaldybės tarybos sprendimu Nr. 1-27 „Dėl želdinių paskelbimo saugotinais ir atkuriamosios vertės įkainių saugotinais paskelbtiems želdiniams nustatymo”</p> <p><a href="https://maps.vilnius.lt/zaliasis_vilnius#layers">https://maps.vilnius.lt/zaliasis_vilnius#layers</a></p> <p>- Grafinis/informacinis medžių žymėjimas plane ir medžių inventorizacijos lentelės sudėtis <a href="http://vilniausmiesto.lt">Vilniaus miesto savivaldybė - Želdynai (vilnius.lt)</a></p>
<b>III. Reikalavimai projektiniams pasiūlymams</b>		
12	Esminiai funkciniai (paskirties) reikalavimai statiniui	- Sprendinius projektuoti vadovaujantis gautomis Prisijungimo prie susisiekiimo komunikacijų sąlygomis
13	Reikalavimai architektūros (estetinius aplinkai, kraštovaizdžiui	- Susisiekiimo sistemos dizaino detalės, elementų pločiai, skerspjūviai turi išlaikyti vieningus funkciškai pagrindžiamus parametrus; - Sprendiniai turi atitikti universalaus dizaino principus; - Užtikrinti žaliosios infrastruktūros formavimą urbanizuotose ir urbanizuojamose teritorijoje.
14	Nurodymai sprendinių derinimui, jų pritarimui	-Projektinius pasiūlymus derinti Inžinerinių statinių projektų ir projektinių pasiūlymų vertinimo darbo grupe; - Vertinti gretimus parengtų projektų sprendinius
15	Nurodymai projektinių pasiūlymų vaizdinės informacijos parengimui	
16	Reikalavimai projekto rengimo dokumentų kalbai (-oms).	Lietuvių kalba
17	Reikalavimai projekto rengimo dokumentų įforminimui, sudėčiai ir pan.	- dokumentai pateikiami vadovaujantis Lietuvos Respublikos aplinkos ministro įsakymo „Dėl Lietuvos Respublikos aplinkos ministro 2016 m. gruodžio 12 d. įsakymo Nr. D1-878
<b>IV. Projektuotojo autorines teises ir galimi projekto keitimai</b>		
18	<i>Projektuotojas turi jo parengtų projektinių pasiūlymų autorines teises. Statytojas be projektuotojo sutikimo projekto kopijas gali naudoti tik tam tikslui, kuriam skirtas Projektas.</i>	

**Pastaba:** ši PPRU keičia 2019-10-14 patvirtintą PPRU reg. Nr. A51-97212/19(3.3.2.26E-INF)

Danguolė Baleišytė el. paštas [danguole.baleisyte@vilnius.lt](mailto:danguole.baleisyte@vilnius.lt)

Robert Markovski, tel. +370 8 640 39449, el. paštas [robert.markovski@vilnius.lt](mailto:robert.markovski@vilnius.lt)

Lietuvos Respublikos viešojo administravimo įstatymo 14 straipsnis: Asmuo turi teisę apskusti viešojo administravimo subjekto priimtą administracinį sprendimą ar kitokį viešojo administravimo subjekto atsakymą į asmens prašymą ar skundą arba veiksma (neveikimą), taip pat viešojo administravimo subjekto vilkinimą atlikti jo kompetencijai priskirtus veiksmus šio įstatymo nustatyta tvarka per vieną mėnesį nuo administracinio sprendimo ar atsakymo įteikimo (paskelbimo) asmeniui šio įstatymo 13 straipsnio 2 dalyje nustatyta tvarka dienos ar veiksmo (neveikimo) arba vilkinimo paaikšėjimo asmeniui dienos tam pačiam viešojo administravimo subjektui arba aukštesniam pagal pavaldumą viešojo

administravimo subjektui, arba kitų įstatymų, reglamentuojančių ginčų, kylančių iš administracinių teisinių santykių, nagrinėjimą, nustatyta tvarka išankstinio ginčų nagrinėjimo ne teismo tvarka institucijai, arba administraciniam teismui.

**DETALŪS METADUOMENYS**

<b>Dokumento sudarytojas (-ai)</b>	Vilniaus miesto savivaldybė 188710061, Konstitucijos pr. 3, LT-09601, Vilnius
<b>Dokumento pavadinimas (antraštė)</b>	INŽINERINIO STATINIO PROJEKTINIŲ PASIŪLYMŲ RENGIMO UŽDUOTIS Susisiekimo komunikacijų Ragučio, Balsių ir Bubilo gatvių atkarpų Vilniaus mieste rekonstravimo ir inžinerinių tinklų statybos projektas
<b>Dokumento registracijos data ir numeris</b>	2024-11-07 Nr. A358-187/24(2.9.4.5E-ARC)
<b>Dokumento gavimo data ir dokumento gavimo registracijos numeris</b>	–
<b>Dokumento specifikacijos identifikavimo žymuo</b>	ADOC-V1.0
<b>Parašo paskirtis</b>	Pasirašymas
<b>Parašą sukūrusio asmens vardas, pavardė ir pareigos</b>	Laura Kairienė, Vyriausiojo architekto biuro vyriausioji miesto architektė (vyriausioji patarėja), Vyriausiojo architekto biuras
<b>Sertifikatas išduotas</b>	LAURA KAIRIENĖ LT
<b>Parašo sukūrimo data ir laikas</b>	2024-11-07 14:24:39 (GMT+02:00)
<b>Parašo formatas</b>	XAdES-T
<b>Laiko žymoje nurodytas laikas</b>	2024-11-07 14:24:47 (GMT+02:00)
<b>Informacija apie sertifikavimo paslaugų teikėją</b>	EID-SK 2016, AS Sertifitseerimiskeskus EE
<b>Sertifikato galiojimo laikas</b>	2023-12-18 12:43:57 – 2026-12-18 12:43:57
<b>Informacija apie būdus, naudotus metaduomenų vientisumui užtikrinti</b>	"Registravimas" paskirties metaduomenų vientisumas užtikrintas naudojant "RCSC IssuingCA, VI Registru centras - i.k. 124110246 LT" išduotą sertifikatą "Dokumentų valdymo sistema Avilys, Vilniaus miesto savivaldybės administracija, i.k. 188710061 LT", sertifikatas galioja nuo 2021-12-20 09:38:49 iki 2024-12-19 09:38:49
<b>Pagrindinio dokumento priedų skaičius</b>	–
<b>Pagrindinio dokumento pridedamų dokumentų skaičius</b>	–
<b>Priedamo dokumento sudarytojas (-ai)</b>	–
<b>Priedamo dokumento pavadinimas (antraštė)</b>	–
<b>Priedamo dokumento registracijos data ir numeris</b>	–
<b>Programinės įrangos, kuria naudojantis sudarytas elektroninis dokumentas, pavadinimas</b>	Dokumentų valdymo sistema „Avilys“, versija 3.5.74.2
<b>Informacija apie elektroninio dokumento ir elektroninio (-ių) parašo (-ų) tikrinimą (tikrinimo data)</b>	Atitinka specifikacijos keliamus reikalavimus. Visi dokumente esantys elektroniniai parašai galioja (2024-11-07 14:27:45)
<b>Paieškos nuoroda</b>	–
<b>Papildomi metaduomenys</b>	Nuorašą suformavo 2024-11-07 14:27:45 Dokumentų valdymo sistema „Avilys“

**VILNIAUS MIESTO SAVIVALDYBĖS ADMINISTRACIJA**

Išduodamos pagal pateiktą statytojo (užsakovo) prašymą 2025-03-13 Nr. E348-344/25(2.9.4.21E-INF)

**PRISIJUNGIMO PRIE SUSISIEKIMO KOMUNIKACIJŲ SĄLYGOS**

2025-03-19 Nr. 25/163

**Projekto pavadinimas** Susisiekimo komunikacijų Ragučio, Balsių ir Bubilo gatvių atkarpų Vilniaus mieste rekonstravimo ir inžinerinių tinklų statybos projektas

**Statytojas (užsakovas)** Vilniaus miesto savivaldybė

**Susisiekimo komunikacijų sąlygos**

Suprojektuoti:

1) Ragučio gatvę nuo sankryžos su Visalaukio gatve iki sankryžos su Balsių gatve. Gatvės techniniai parametrai: dviejų eismo juostų (ne siauresnė kaip 6,50 m pločio) asfaltuota važiuojamoji dalis, ne siauresnis kaip 1,50 m pločio betoninių plytelių šaligatvis, ne siauresnis kaip 2,50 m pločio raudono asfalto dviračių takas. Ragučio gatvėje suprojektuoti viešojo transporto įvažas.

2) Balsių gatvės atkarpoje nuo Ragučio gatvės iki Žaliųjų Ežerų gatvės ne siauresnį kaip 1,50 m pločio betoninių plytelių šaligatvį (išskyrus ruožą ties Balsių mitologiniu parku), ne siauresnį kaip 2,50 m pločio raudono asfalto dviračių taką.

3) Bubilo gatvės atkarpoje nuo Balsių gatvės iki Balsių progimnazijos ne siauresnį kaip 2,50 m pločio raudono asfalto dviračių taką.

4) Balsių / Ragučio gatvių žiedinę sankryžą.

5) Balsių / Bubilo gatvių keturšalę sankryžą formuoti kaip trišalę.

Gatves projektuoti su apšvietimu.

Galimas statybos darbų etapiškumas.

Spręsti lietaus vandens surinkimą ir nuvedimą nuo naujai įrengiamų dangų.

Eismo reguliavimo ir eismo saugumo priemonės pagal poreikį planuoti vadovaujantis Kelio ženklų įrengimo ir vertikaliojo ženklinimo, Kelių horizontaliojo ženklinimo, Kelių eismo taisyklėmis ir kitais teisės aktais bei norminiais dokumentais, reglamentuojančiais eismo saugumo ir reguliavimo priemonių įrengimą, Vilniaus miesto savivaldybės 2016-06-15 tarybos sprendimu Nr. 1-518 „Dėl susisiekimo dviračiais projektų Vilniaus miesto savivaldybėje rengimo ir įgyvendinimo rekomendacijų tvirtinimo“ bei Vilniaus miesto savivaldybės administracijos direktoriaus 2018-12-17 patvirtintu įsakymu Nr. 30-3844/18(2.1.1E-TD2) „Dėl susisiekimo pėsčiomis projektų Vilniaus miesto savivaldybėje rengimo ir įgyvendinimo rekomendacijų tvirtinimo“.

Prisijungimo prie susisiekimo komunikacijų sąlygas Nr. 20/504 laikyti negaliojančiomis.

Infrastruktūros grupės vadovas,  
vykdantis Savivaldybės vyriausiojo inžinieriaus funkcijas

Ilja Karužis

**DETALŪS METADUOMENYS**

<b>Dokumento sudarytojas (-ai)</b>	Vilniaus miesto savivaldybė 188710061, Konstitucijos pr. 3, LT-09601, Vilnius
<b>Dokumento pavadinimas (antraštė)</b>	PRISIJUNGIMO PRIE SUSISIEKIMO KOMUNIKACIJŲ SĄLYGOS
<b>Dokumento registracijos data ir numeris</b>	2025-03-26 Nr. A51-50600/25(2.9.4.9E-INF)
<b>Dokumento gavimo data ir dokumento gavimo registracijos numeris</b>	–
<b>Dokumento specifikacijos identifikavimo žymuo</b>	ADOC-V1.0
<b>Parašo paskirtis</b>	Pasirašymas
<b>Parašą sukūrusio asmens vardas, pavardė ir pareigos</b>	Ilja Karužis, Vykdantis Vyriausiojo inžinieriaus biuro Savivaldybės vyriausiojo inžinieriaus (vyriausiojo patarėjo) funkcijas, Vyriausiojo inžinieriaus biuras
<b>Sertifikatas išduotas</b>	ILJA KARUŽIS, Vilniaus miesto savivaldybės administracija LT
<b>Parašo sukūrimo data ir laikas</b>	2025-03-26 17:10:45 (GMT+02:00)
<b>Parašo formatas</b>	XAdES-T
<b>Laiko žymoje nurodytas laikas</b>	2025-03-26 17:10:50 (GMT+02:00)
<b>Informacija apie sertifikavimo paslaugų teikėją</b>	ADIC CA ECC, Asmens dokumentu israsymo centras prie LR VRM LT
<b>Sertifikato galiojimo laikas</b>	2024-06-25 13:14:06 – 2028-06-24 13:14:06
<b>Informacija apie būdus, naudotus metaduomenų vientisumui užtikrinti</b>	"Registravimas" paskirties metaduomenų vientisumas užtikrintas naudojant "RCSC IssuingCA-2, VI Registru Centras - i.k. 124110246 LT" išduotą sertifikatą "Dokumentų valdymo sistema Avilys, Vilniaus miesto savivaldybės administracija, į.k. 188710061 LT", sertifikatas galioja nuo 2024-12-18 11:49:40 iki 2027-12-18 11:49:40
<b>Pagrindinio dokumento priedų skaičius</b>	–
<b>Pagrindinio dokumento pridedamų dokumentų skaičius</b>	–
<b>Priedamo dokumento sudarytojas (-ai)</b>	–
<b>Priedamo dokumento pavadinimas (antraštė)</b>	–
<b>Priedamo dokumento registracijos data ir numeris</b>	–
<b>Programinės įrangos, kuria naudojantis sudarytas elektroninis dokumentas, pavadinimas</b>	Dokumentų valdymo sistema „Avilys“, versija 3.5.84.1
<b>Informacija apie elektroninio dokumento ir elektroninio (-ių) parašo (-ų) tikrinimą (tikrinimo data)</b>	Atitinka specifikacijos keliamus reikalavimus. Visi dokumente esantys elektroniniai parašai galioja (2025-03-26 18:36:45)
<b>Paieškos nuoroda</b>	–
<b>Papildomi metaduomenys</b>	Nuorašą suformavo 2025-03-26 18:36:46 Dokumentų valdymo sistema „Avilys“

# KOMPLEKSINĖ ŽELDYNŲ IR ŽELDINIŲ, AUGANČIŲ RAGUČIO, BALSIŲ IR BUBILO G., VILNIUJE, BŪKLĖS EKSPERTIZĖ



Užsakovas:  
UAB Vilniaus vystymo kompanija

Vykdytojai:  
arboristas Arnas Švelnikas  
Dr. Laimutis Januškevičius

Vilnius  
2023 metai

# TURINYS

1. Trumpa tiriamojo objekto apžvalga	2
2. Vertinimo metodikos klausimai	2
3. Vertinimo rezultatai	3
Vertinimo rezultatų ir želdinių grupių nuotraukos su paaiškinamaisiais tekstais	5
Išvados	48
Rekomendacijos	50
Literatūros sąrašas	51
Priedai	52
Priedas Nr. 1: Teritorijos planinė medžiaga	52
Priedas Nr. 2: Želdinių inventorizavimo kortelė	57
Priedas Nr. 3: Vertinimą atlikusių specialistų kvalifikacijos įrodymai	66

# 1. Trumpa tiriamojo objekto apžvalga

Tiriamajame objekte želdiniai užima apie 20-30% bendro vertintos teritorijos ploto. Tai yra apsauginės ir ekologinės paskirties želdynai, esantys bendros Balsių mikrorajono apsauginių želdynų sistemos dalis. Želdiniai buvo įveisti prieš 20-30 metų, kada šioje vietoje sparčiai kūrėsi Balsių mikrorajonas. Visi vertintini želdiniai atlieka privačių sklypų apsaugojimo nuo gatvės triukšmo ir taršos funkciją (perimetrinis gatvės apželdinimas). Vienas želdynas (Balsių mitologinis parkas) priskiriamas rekreacinės paskirties želdynams.

Ši teritorija apima tankiai apgyvendintas Balsių, Ragučio ir Bubilo gatves. Šiose gatvėse vyksta intensyvus eismas ir dėl čia esančių mokyklų ir dėl tranzitinio eismo link Vilniaus.

## 2. Vertinimo metodikos klausimai

Teritorijoje esančių želdinių dendrologinis įvertinimas buvo atliktas 2023 metų balandžio mėnesį vadovaujantis Lietuvos Respublikos Želdynų įstatymu, Želdynų ir želdinių būklės ekspertizės atlikimo tvarkos aprašu, patvirtintu Lietuvos Respublikos aplinkos ministro 2007-12-14 įsakymu Nr. D1-673 „Dėl Želdynų ir želdinių būklės atlikimo tvarkos aprašo patvirtinimo“ ir želdynų ir želdinių inventorizavimo ir apskaitos taisyklėmis (2008 m. sausio 8 d. Nr. D1-5). Buvo įvertinti šie duomenys ir rodikliai: teritorijoje augančių medžių rūšinė sudėtis ir dendrologiniai rodikliai (aukštis, medžių kamieno skersmuo krūtinės aukštyje (1,3 m) ir būklė). Medžių aukštis buvo matuojamas SUUNTO PM-5/360 PC aukštimačiu, o kamieno skersmuo – taksacinėmis žerklėmis HAGLOF, kurių padalos vertė 1 cm.

Augalų būklė buvo vertinama vizualiniu būdu pagal 4 balų skalę:

- 1 – gera būklė (augalas gerai išsivystęs, sveikai atrodo, gerai išsivysčiusi laja, ūgliai ir pumpurai, nėra mechaninių, ligų ir kenkėjų pažeidimų);
- 2 – vidutinė (patenkinama) būklė (bendras augalo išsivystymas pastebimai silpnesnis, mažesnis ūglių prieaugis, retesnė laja, pastebimi nedideli mechaniniai, ligų ir kenkėjų pažeidimai);
- 3 – bloga būklė (augalas aiškiai nusilpęs, nežymus ūglių prieaugis, reta, silpnai išsivysčiusi, neretai asimetriška laja, gana gausu sausų ir džiūstančių šakų, pastebimi ligų, kenkėjų ir mechaniniai pažeidimai).
- 4 – augalas žuvęs

Vertinami želdiniai buvo suskirstyti į 48 mažesnes grupes norint tiksliau nustatyti bendrą visos vertinamos teritorijos želdinių būklę.

### 3. Vertinimo rezultatai

Teritorijos želdinius sudaro vietiniai medžiai: paprastas ąžuolas, karpotasis beržas, paprastoji pušis, paprastieji kadagiai, vakarinės tujos, paprastieji klevai. Šios rūšys išsidėstę šalia gatvių važiuojamųjų dalių.

Didžiąją vertintos teritorijos dalį užima eilėmis arba grupėmis pasodintos paprastosios pušys su kitų spygliuočių (paprastoji eglė, vakarinė tuja, paprastas kadagys) arba lapuočių (karpotasis beržas, paprastas ąžuolas) tarpais.

Iš viso teritorijoje rasti 1321 medis. Kiekiniu požiūriu pagal rūšis augalai pasiskirsto taip (žr. Priedą Nr. 2 Želdinių inventorizavimo kortelė):

- paprastoji pušis – 57 % . (D 10-38 cm; H 2.5-16.5 m),
- karpotasis beržas – 10 %. (D 10-38 cm; H 8-17 m),
- paprastoji eglė – 10 %. (D 10-32 cm; H 6-14 m),
- paprastas ąžuolas 1 % – (D 12-38 cm; H 8-17 m),
- mažalapė liepa 1 % - (D 9-12 cm; H 2-8 m),
- paprastas klevas - 1 % (D 12-30 cm; H 8-10 m),
- vakarinė tuja - 10 % (H 1.5 - 7 m),
- paprastas kadagys - 1 % (H 4-7 m),
- rūgštusis žagrenis (auga medeliu) - 1 % (D 8-13 cm; H 4-9),
- paprastas kaštonas - 2 % (D 3-16; H 3-12),
- raudonasis ąžuolas - 1 % (D 13-15; H 5-8),
- dygioji eglė - 2 % (D 10-32 cm; H 6-14 m),
- kaukazinė slyva - 1 % (D 12-15; H 4-9 m),
- paprastosios alyvos - 1 % (H 1.5 - 5 m),
- drebulė - 1 % (D 12-15 cm; H 8-10 m),
- riešutmedis - 1 % (D 8-12 cm; H 4-10 m),

Pagal būklę tirtos želdinių grupės ir želdiniai pasiskirsto sekančiai (žr. Priedą Nr. 2 Želdinių inventorizavimo kortelė):

- Geros būklės - 22,10 %
- Vidutinės būklės - 58,67 %
- Bloga - 16,35 %
- Augalas žuvęs - 2,88 %

Daugumos želdinių fizinė ir fiziologinė būklė yra vidutinė. Vertintos želdinių grupės atlieka mikroklimato optimizuojančią funkciją, apsaugo nuo oro taršos (dulkių dujų) ir iš dalies nuo triukšmo, prisideda prie žaliųjų jungčių formavimo.

Esamas žalingas želdinių poveikis ir (ar) galintis atsirasti žalingas poveikis ateityje buvo įvertintas ir detalizuojamas želdinių inventorizavimo kortelėje (žr. Priedą Nr. 2 Želdinių inventorizavimo kortelė).

Įvertintos želdinių grupės nedaro neigiamo estetinio poveikio aplinkai, o atvirkščiai, pritaikius reikalingas rekomenduotinas tvarkymo priemones, visose grupėse augantys želdiniai gerintų aplinkos estetiką. Šiuo aspektu svarbesnės grupės yra 18, 23.

Trisdešimt devyniose želdinių grupėse yra medžių, atitinkančių saugotinių medžių kriterijus.

Vertintose želdinių grupėse yra medžių tinkamų persodinimui (žr. Priedą Nr. 2 Želdinių inventorizavimo kortelė). Kai kurie gali būti persodinti efektyviai ir greitai, mechanizuotu būdu naudojant persodinimo mašinas. Kai kurie medžiai turi būti persodinami pusiau rankiniu būdu naudojant oro kastuvą ir reikalingą techniką. Konkretų persodinimo būdą turi parinkti sertifikuotas arboristas atsižvelgdamas į medžio būklę ir augavietės sąlygas.

# Vertinimo rezultatų ir želdinių grupių nuotraukos su paaiškinamaisiais tekstais



1 pav. 1 ir 2 grupės medžiai (1 grupės auga lygiagrečiai su gatve, 2-oji - šiek tiek toliau nuo gatvės, įstrižai). Šiose grupėse yra nustelbtų medžių, kuriuos rekomenduojama pašalinti sudarant geresnes augimo sąlygas brandiesiems ir geriau išsivysčiusiems medžiams. Šios grupės taip pat atlieka apsauginę funkciją nuo gatvės triukšmo ir dulkių šalia esantiems gyvenamosios paskirties privatiems sklypams.



2 pav. 3 grupės medžiai Šioje grupėje yra nustelbtų medžių, kuriuos rekomenduojama pašalinti sudarant geresnes augimo sąlygas brandiesiems ir geriau išsivysčiusiems medžiams. Ši grupė taip pat atlieka apsauginę funkciją nuo gatvės triukšmo ir dulkių šalia esantiems gyvenamosios paskirties privatiems sklypams.



3 pav. 4 grupės medžiai. Šioje grupėje yra nustelbtų medžių, kuriuos rekomenduojama pašalinti sudarant geresnes augimo sąlygas brandiesiems ir geriau išsivysčiusiems medžiams. Ši grupė taip pat atlieka apsauginę funkciją, nuo gatvės triukšmo ir dulkių šalia esančiam savaimė susiformavusiam (žvyro dangos) pėsčiųjų takui.



4 pav. 5 ir 6 grupių medžiai. Šioje grupėje yra nustelbtų medžių, kuriuos rekomenduojama pašalinti sudarant geresnes augimo sąlygas brandiesiems ir geriau išsivysčiusiems medžiams.



5 pav. 7 grupės medžiai. Šioje grupėje yra nustelbtų medžių, kuriuos rekomenduojama pašalinti sudarant geresnes augimo sąlygas brandiesiems ir geriau išsivysčiusiems medžiams. Ši grupė taip pat atlieka apsauginę funkciją nuo gatvės triukšmo ir dulkių šalia esantiems gyvenamosios paskirties privatiems sklypams.



6 pav. 8 grupės medžiai. Šioje grupėje auga tik paprastosios pušys. Rekomenduojama atlikti į kelio dalį išsikišusių šakų genėjimą. Taip rekomenduojama šalinti 6 nustelbtas paprastąsias pušis.



7 pav. 9 grupės medžiai. Šioje grupėje yra nustelbtų medžių, kuriuos rekomenduojama pašalinti sudarant geresnes augimo sąlygas brandiesiems ir geriau išsivysčiusiems medžiams. Ši grupė taip pat atlieka apsauginę funkciją nuo gatvės triukšmo ir dulkių šalia esantiems gyvenamosios paskirties privatiems sklypams.



8 pav. 10 grupės medžiai. Šioje grupėje yra nustelbtų medžių, kuriuos rekomenduojama pašalinti sudarant geresnes augimo sąlygas brandiesiems ir geriau išsivysčiusiems medžiams.



9 pav. 11 grupės medžiai. Šioje grupėje yra nustelbtų medžių, kuriuos rekomenduojama pašalinti sudarant geresnes augimo sąlygas brandiesiems ir geriau išsivysčiusiems medžiams. Ši grupė taip pat atlieka apsauginę funkciją nuo gatvės triukšmo ir dulkių šalia esantiems gyvenamosios paskirties privatiems sklypams.



10 pav. 12 grupės medžiai. Ši grupė atlieka apsauginę funkciją nuo gatvės triukšmo ir dulkių šalia esantiems gyvenamosios paskirties privatiems sklypams.



11 pav. 13 grupės medžiai. Šioje grupėje yra nustelbtų medžių, kuriuos rekomenduojama pašalinti sudarant geresnes augimo sąlygas brandiesiems ir geriau išsivysčiusiems medžiams. Ši grupė taip pat atlieka apsauginę funkciją nuo gatvės triukšmo ir dulkių šalia esantiems gyvenamosios paskirties privatiems sklypams.



12 pav. 14 grupės medžiai. Šioje grupėje yra nustelbtų medžių, kuriuos rekomenduojama pašalinti sudarant geresnes augimo sąlygas brandiesiems ir geriau išsivysčiusiems medžiams. Rekomenduojama šalinti 3 nustelbtas paprastąsias pušis ir 2 paprastuosius klevus.



13 pav. 15 grupės medžiai. Ši grupė atlieka apsauginę funkciją nuo gatvės triukšmo ir dulkių šalia esantiems gyvenamosios paskirties privatiems sklypams. Šios grupės būklė yra gera, reikalingi nedideli lajos priežiūros genėjimai.



14 pav. 16 grupės medžiai. Šioje grupėje yra nustelbtų medžių, kuriuos rekomenduojama pašalinti sudarant geresnes augimo sąlygas brandiesiems ir geriau išsivysčiusiems medžiams.



15 pav. 17 grupės medžiai. 4 paprastieji ąžuolai. Būklė gera. Reikalingi nedideli lajos priežiūros genėjimai. Ateityje taip pat reikės genėti, nes laja pradės lysti į gatvės važiuojamąją dalį.



16 pav. 18 grupė. Šioje grupėje už pušų (stebint nuo gatvės pusės) auga išskirtinis paprastasis ąžuolas. Rekomenduotina šiam paprastajam ąžuolui formuoti tinkamą augavietę (polajo valymas pašalinant konkuruojančius beržą ir pušį), kuri leistų ąžuolui maksimaliai pasiekti savo tiek estetinį, tiek fiziologinį potencialą. Ateityje gali reikėti pašalinti ir daugiau šalia augančių medžių.



17 pav. 19 grupės karpotasis beržas. Daug kartų netinkamai genėtas traukiant lają nuo elektros laidų. Taip pat matomi neseni aplaužymai. Augavietė iš visų pusių stipriai apribota betoninių pėsčiųjų šaligatvio plytelių.



18 pav. 20 grupės medžiai. Ši grupė atlieka estetinę kraštovaizdžio gerinimo funkciją. Geros būklės.



19 pav. 21 grupės medis. Viena paprastoji pušis. Geros būklės.



20 pav. 22 grupės medžiai. Šios grupės medžių būklė vertinama kaip patenkinama. Rekomenduojama šalinti vieną nustelbtą vakarinę tują. Ateityje rekomenduotina pašalinti paprastą pušį sudarant sąlygas paprastam ąžuolui vystytis pilnu potencialu.



21 pav. 23 grupės medžiai. Šioje grupėje yra nustelbtų medžių, kuriuos rekomenduojama pašalinti sudarant geresnes augimo sąlygas brandiesiems ir geriau išsivysčiusiems medžiams. Ši grupė taip pat atlieka apsauginę funkciją nuo gatvės triukšmo ir dulkių šalia esančiai vaikų žaidimų aikštei bei bendruomenės laisvalaikio erdvei.



22 pav. 24 grupė. Labai daug įvairių medžių turinti grupė. Šios grupės želdiniams reikalinga atlikti lajos priežiūros genėjimus. Pašalinti sausas egles iš siauros juostos ties Balsių progimnazijos teritorija.



23 pav. 25 grupės medžiai. Naujai pasodintos paprastosios pušys. Geros būklės.



24 pav. 26 grupės medžiai. Šioje grupėje yra nustelbtų medžių, kuriuos rekomenduojama pašalinti sudarant geresnes augimo sąlygas brandiesiems ir geriau išsivysčiusiems medžiams. Ši grupė taip pat atlieka apsauginę funkciją nuo gatvės triukšmo ir dulkių šalia esančiai vaikų žaidimų aikštei bei bendruomenės laisvalaikio erdvei.



25 pav. 27 grupės medžiai. Šioje grupėje yra nustelbtų medžių, kuriuos rekomenduojama pašalinti sudarant geresnes augimo sąlygas brandiesiems ir geriau išsivysčiusiems medžiams. Ši grupė taip pat atlieka apsauginę funkciją nuo gatvės triukšmo ir dulkių šalia esančiai mitologijos parko erdvei. Iš šios grupės galimai persodinti 4 paprastuosius ąžuolus.



26 pav. 28 grupės medžiai. Paprastųjų eglių būklė yra gera. Kairėje nuotraukos pusėje esančiam karpotajam beržui rekomenduojama atlikti augavietės gerinimo (revitalizacijos) procedūras. Jo polajis dėl nuolatinio pėsčiųjų srauto yra stipriai sutankintas.



27 pav. 29 grupės medžiai. Šioje grupėje yra nustelbtų medžių, kuriuos rekomenduojama persodinti sudarant geresnes augimo sąlygas brandiesiems ir geriau išsivysčiusiems medžiams. Ši grupė ateityje atliktų apsauginę funkciją nuo gatvės triukšmo ir dulkių šalia esantiems gyvenamosios paskirties privatiems sklypams.



28 pav. 30 grupės medžiai. Ši grupė atlieka apsauginę funkciją nuo gatvės triukšmo ir dulkių šalia esantiems gyvenamosios paskirties privatiems sklypams.



1 pav. 31 grupės želdiniai. Stebimas rūgščiųjų žagrenių sumedėjimas. Grupėje tik rūgštieji žagreniai, rekomenduojama atlikti nedidelius lajos priežiūros genėjimus.



29 pav. 32 grupės medžiai. Geros būklės keturios medžių rūšys: paprastieji klevai, mažalapės liepos, paprastoji eglė ir karpotasis beržas.



30 pav. 33 grupės medžiai. Ši grupė atlieka apsauginę funkciją nuo gatvės triukšmo ir dulkių šalia esantiems gyvenamosios paskirties privatiems sklypams. Rekomenduojama atlikti nedidelius lajos priežiūros genėjimus.



31 pav. 34 grupė. Juodavaisių aronijų gyvatvorė. Geros būklės, prižiūrėta, formuojama.



32 pav. 35 grupės medžiai. Šioje grupėje yra nustelbtų medžių, kuriuos rekomenduojama pašalinti sudarant geresnes augimo sąlygas brandiesiems ir geriau išsivysčiusiems medžiams. Ši grupė taip pat atlieka apsauginę funkciją nuo gatvės triukšmo ir dulkių šalia esantiems gyvenamosios paskirties privatiems sklypams.



33 pav. 36 grupės medis. Viena paprastoji pušis. Geros būklės.



34 pav. 37 ir 38 grupė. Tujų gyvatvorė, geros būklės, prižiūrima, formuojama.



35 pav. 39 ir 40 grupių medžiai. Ši grupė atlieka apsauginę funkciją nuo gatvės triukšmo ir dulkių šalia esantiems gyvenamosios paskirties privatiems sklypams. 40 grupės medžiams rekomenduojama atlikti lajos priežiūros genėjimus.



36 pav. 41 grupės medžiai. Šios grupės vyšnioms rekomenduojama atlikti lajos priežiūros genėjimą.



37 pav. 42 grupės medžiai. Ši grupė atlieka apsauginę funkciją nuo gatvės triukšmo ir dulkių šalia esantiems gyvenamosios paskirties privatiems sklypams.