
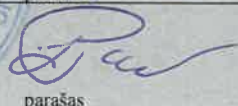




UAB „Šiltas namas“
Lietuvos energijos konsultantų asociacija

B_PR_01_FR_08.L4



STATYTOJAS (UŽSAKOVAS)	Vilniaus miesto savivaldybė
STATINIO PROJEKTO PAVADINIMAS	Linkmenų gatvės atkarpos nuo Žalgirio g. iki Šiaudinės g. su lietaus nuotekų tinklais, Vilniaus m. Rekonstravimo projektas
KULTŪROS VERTYBIŲ REGISTRO DUOMENYS	Vilniaus senamiesčio (u.o.k. 16073) apsaugos zonos vizualinės apsaugos pozonis
STATINIO PROJEKTO NUMERIS	SN190001
STATINIO PROJEKTO ETAPAS	Projektiniai pasiūlymai
STATINIO PPAVADINIMAS	D1 kategorijos gatvės
STATYBOS RŪŠIS	Rekonstravimas
STATINIO KATEGORIJA	Neypatingas statinys
STATINIO PROJEKTO DALIS	Pasiūlymų
BYLOS ŽYMUO	SN19001-PP
BYLOS LAIDOS ŽYMUO	0
Direktorius	 A.V. parašas Andrius Žukauskas
Projekto vadovė	 parašas Zita Purickienė At. Nr.13554



Vilnius, 2019

Fabijoniškių g. 24A, LT-07100 Vilnius
Tel. (8 5) 269 6910, faks. (8 5) 269 6960
El. paštas info@siltasnamas.eu

Duomenys kaupiami ir saugomi Juridinių asmenų registre,
kodas 220618020, PVM mokėtojo kodas LT206180219,
a. s. LT597044060001102896, AB SEB bankas, Vilniaus filialas
Banko kodas 70440

PROJEKTINIŲ PASIŪLYMŲ BYLOS (SEGTUVO) DOKUMENTŲ SUDĖTIES ŽINIARAŠTIS

Dokumento žymuo	Lapų sk.	Laida	Dokumento pavadinimas	Lapo Nr.
TEKSTINIAI DOKUMENTAI				
	1	0	Antraštinis lapas	1
SN19001-PP-BDSŽ	2	0	Bylos dokumentų sudėties žiniaraštis	2-3
SN19001-PP-AR	14	0	Aiškinamasis raštas	4-17
. A326-58/19(2.9.4.2-UK7)	4	0	Susisiekimo komunikacijų ir inžinerinių tinklų projektavimo sutartis	18-22
2019-04-30	2	0	Projektinių pasiūlymų rengimo užduotis	23-24
Nr. 19/267, 2019-03-08,	1	0	Vilniaus m. savivaldybės administracijos MŪTD prisijungimo prie susisiekimo komunikacijų sąlygos Nr. 19/267	25
PS19-1122, 2019-04-30	2		UAB „Vilniaus vandenys“ prisijungimo sąlygos	26-27
Nr. 19/066, 2019-03-19	1	0	UAB „Grinda“ techninės sąlygos Nr. 19/066	28
Nr.45-19, 2019-03-18	2	0	UAB „VA“ prisijungimo prie Vilniaus apšvietimo sąlygos	29-30
Nr. 1-I-0070/19	4		AB „Telia“ iškėlimo sąlygos	31-34
Nr. 19-885-12, 2019-03-25	1		UAB „Skaidula“ prisijungimo sąlygos	35
Nr. IS-NTT-190326	3		UAB „NTT“ iškėlimo sąlygos	36-38
Nr. BK-AP-V-20190329	2		UAB „Baltnetos informacijos“ iškėlimo sąlygos	39-40
Nr. 19/04-18, 2019-04-18	1		UAB Init“ iškėlimo sąlygos	41
2019-04-05	2		UAB Cgate“ 1019-04-05 iškėlimo sąlygos	42-43
Nr. ISK19-19150	2		AB ESO iškėlimo (apsaugojimo) sąlygos Nr.	44-45
BRĖŽINIŲ ŽINIARAŠTIS				
SN19001-PP-SMG-01	1	0	Dangų planas, m1:500, Skersiniai pjūviai m1:100	46
SN19001-PP-ITS-01	1	0	Inžinerinių tinklų suvestinis planas M 1:500, lapas	47

0	2019	Statybos leidimui (konkursui)		
Laida	Išleidimo	Laidos statusas. Keitimo priežastis (jei taikoma)		
Kval.patv. dok. Nr.		UAB „Šiltas namas“ Fabioniškių g. 24A, LT-07100 Vilnius, tel. (8 5) 269 69 10, faks. (8 5) 269 69 60		STATINIO PAVADINIMAS: Linkmenų gatvės atkarpos nuo Žalgirio g. iki Šiaudinės g. su lietaus nuotekų tinklais, Vilniaus m. Rekonstravimo projektas
13554	PV	Z. Purickienė		DOKUMENTO PAVADINIMAS: Projekto dokumentų sudėties žiniaraštis
				Laida 0
LT	Statytojas: Vilniaus miesto savivaldybė		DOKUMENTO ŽYMUO: SN19001-PP-PDSŽ	Lapas 1
				Lapų 2

BYLOS PRIEDAI, TEIKIAMI ATSKIRA RINKMENA (NEVIEŠINIMUI)

A51-72468/19(2.9.4.5E-UK7)	2	0	MŪ ir transporto departamento pritarimas projektiniams pasiūlymams	48
Nr. (NA)I-2019/11	1	0	UAB „Naujasodžio agrofirma“ įgaliojimas UAB Šiltas namas“ atlikti veiksmus susijusius su projektavimo, derinimo ir statybos leidimo gavimo	50
Nr. VP19-028	1	0	Projekto vadovo paskyrimo dokumentai	51
At. Nr. 13554	1	0	Projekto vadovo atestatas	52
Nr. 1-188	3	0	Vilniaus miesto savivaldybės tarybos sprendimas dėl detaliojo plano tvirtinimo	53-55
DP-ITS	1	0	DP inžinerinių tinklų suvestinis planas	56
2018-12	1	0	Topografinė nuotrauka M1:500 atliko UAB INVERSARUS Vilnius	57

SN19001-PP-PDSŽ

Lapas	Lapų	Laida
2	2	0

AIŠKINAMASIS RAŠTAS

Šis aiškinamasis raštas yra Projektinių pasiūlymų sudedamoji dalis

1. INFORMACIJA APIE PROJEKTĄ.

Statinio projekto pavadinimas: Linkmenų gatvės atkarpos nuo Žalgirio g. iki Šiaudinės g. su lietaus nuotekų tinklais, Vilniaus m. Rekonstravimo projektas.

Statinio adresas: Linkmenų gatvės atkarpa tarp Žalgirio ir Šiaudinės gatvių, Šnipiškių sen., Vilniaus m.;

Statinio paskirtis: (8) susisiekimo komunikacijos - (8.2.) gatvės (keliai)

(STR 1.01.03:2017)

Statinio kategorija: Nesudėtingas statinys;

Projekto Statytojas: Vilniaus miesto savivaldybė;

Projekto Užsakovas: UAB „Naujasodžio agrofirma“;

Projekto Rengėjas: UAB „Šiltas namas“ į.k.220618020, Vilnius. Projekto vadovė Z.Purickienė mob. +370 68738571, el. paštas zp@siltasnamas.eu.


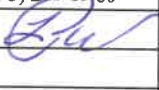
2. PROJEKTINIŲ PASIŪLYMŲ RENGIMO BŪTINUMAS

Vadovaujantis STR 1.04.04.:2017 “Statinio projektavimas. projekto ekspertizė”, IV skyriaus pirmo skirsnio ir 4 priede nurodytais atvejais, bei Teritorijų planavimo įstatymo 20 straipsnyje nurodytais atvejais, projektiniai pasiūlymai rengiami – išreikšti numatomo projektuoti visuomenei svarbaus statinio ar jo dalies numatomą projektavimą. Kadangi Linkmenų gatvės atkarpa tarp Žalgirio ir Šiaudinės gatvių, Vilniaus mieste yra D1 kategorijos, ir patenka į “Visuomenei svarbių statinių (jų dalių) sąrašą” (8.2. punktas), todėl yra rengiami projektiniai pasiūlymai.

3. PROJEKTO RENGIMO PAGRINDAS

Projektas parengtas vadovaujantis: Statytojo pateikta patvirtinta projektinių pasiūlymų rengimo užduotimi, prisijungimo sąlygomis, galiojančia topografinė nuotrauka, geologija ir Vilniaus miesto savivaldybės Tarybos 2007-09-12 d. sprendimu Nr. 1-188, patvirtintu „Sklypų Linkmenų g. 13, 17 (kad. Nr.0101/0032:358) ir Linkmenų g. 17/Žalgirio g. 114 (kad. Nr.0101/0032:359) detalusis planas“, taip pat Statybos įstatymu ir kitais įstatymais, reglamentuojančiais statinio saugos ir paskirties reikalavimus, teisės aktais, reglamentuojančiais esminius statinio ir statinio techninius parametrus pagal statinių ar statybos produktų charakteristikų lygius ir klases, kitais teisės aktais, teritorijų planavimo ir normatyviniais statybos techniniais dokumentais, normatyviniais statinio saugos ir paskirties dokumentais

Projektas rengiamas UAB „Naujasodžio agrofirma“ užsakymu.

0	2019	Statybos leidimui (konkursui)				
Laida	Išleidimo	Laidos statusas. Keitimo priežastis (jei taikoma)				
Kval.patv. dok. Nr.		UAB „Šiltas namas“ Fabioniškių g. 24A, LT-07100 Vilnius, tel. (8 5) 269 69 10, faks. (8 5) 269 69 60		STATINIO PAVADINIMAS Laumėnų gatvės atkarpos nuo Žalgirio g. iki Šiaudinės g. su lietaus nuotekų tinklais, Vilniaus m. Rekonstravimo projektas		
13554	PV	Z. Purickienė		DOKUMENTO PAVADINIMAS Bendras aiškinamasis raštas	Laida 0	
LT	Statytojas: Vilniaus miesto savivaldybė		DOKUMENTO ŽYMUO SN19001-PP-AR		Lapas 1	Lapų 14

3.1. Projekto rengimo dokumentai:

- Vilniaus m. savivaldybės administracijos 2019-04-30 d. patvirtinta projektinių pasiūlymų rengimo užduotis.
- 2019 m. kovo mėn. 5 d. Susisiekimo komunikacijų ir jų inžinerinių tinklų projektavimo darbų sutartis Nr. A326-58/19 (2.9.4.2-UK7)
- Topografinis planas M1:500. Techninė ataskaita. [Inžinerinis topografinis planas. UAB INVERSTATUS“, Vilnius, 2018-12 m.
- Inžinerinių geologinių tyrimų ataskaita „Sons of Drilling“ UAB, Vilnius, 2018-10 m.
- Vilniaus miesto savivaldybės MŪ ir Transporto departamento prijungimo prie susisiekimo komunikacijų sąlygos Nr. 19/267, 2019-03-08 d.
- UAB „Grinda“ techninės sąlygos Nr. 19/066,
- UAB „Vilniaus apšvietimas“ prisijungimo prie Vilniaus apšvietimo sąlygos Nr. 45-19, 2019-03-18;
- UAB Vilniaus vandenys“ prisijungimo sąlygos Nr. PS19-599, 2019-03-18;
- AB „Telia Lietuva“ iškėlimo sąlygos Nr. 1-I-0070/19, 2019-03-18
- UAB „Skaidula“ prisijungimo sąlygos Nr. 19-885-12
- UAB „Cgate“ Techninės sąlygos šviesolaidinių kabelių iškėlimui 2019-04-05;
- UAB „Baltnetos komunikacijos“ iškėlimo sąlygos Nr. BK-AP-V-20190329
- UAB Nacionalinis telekomunikacijų tinklas“ iškėlimo sąlygos Nr. IS-NTT-190326, 2019-03-26;
- UAB „Init“ iškėlimo sąlygos Nr. 19/04-18, 2019-04-18;
- AB „Energijos skirstymo operatorius“ elektros tinkle ir įrenginių perkėlimo (rekonstravimo) sąlygos Nr. ISK19-19150;
- Vilniaus miesto savivaldybės administracijos direktoriaus 2009-10-15d. patvirtintu įsakymu Nr. 30-1783 „Techninių eismo reguliavimo priemonių ir jų priežiūros Vilniaus mieste aprašas“
- Vilniaus miesto savivaldybės tarybos 2006-04-26d. sprendimu Nr. 1-1136 patvirtintos „Saugaus eismo reguliavimo priemonių įrengimo Vilniaus mieste rekomendacijos“
- Vilniaus miesto savivaldybės tarybos 2007-09-12 d. sprendimu Nr. 1-188 patvirtintas „Sklypų Linkmenų g. 13, 17 (kad. Nr.0101/0032:358) ir Linkmenų g. 17/Žalgirio g. 114 (kad. Nr.0101/0032:359) detalusis planas“

3.2. Pagrindinių normatyvinių dokumentų, kuriais vadovaujantis parengtas projektas, sąrašas:

3.2.1. Lietuvos Respublikos įstatymai:

- Statybos įstatymas. Valstybės žinios. 2016-06-30, Nr. 76-3841 Nr. XII-2573;
- Žemės įstatymas. Valstybės žinios. 2013, Nr. 76-3828;
- Darbuotojų saugos ir sveikatos įstatymas. Valstybės žinios. 2013, Nr. 73-3652;
- Neįgaliųjų socialinės integracijos įstatymas. Valstybės žinios 20056, Nr. 83-2983 Nr. IX-2228;
- Želdynų įstatymas Valstybės žinios 2007 Nr. 80-3215;

3.2.2. Statybos techniniai reglamentai:

- STR 1.01.03:2017 „Statinių klasifikavimas“ AM įsakymas 2016-10-27 Nr. D1-713;
- STR 1.01.04:2015 „Statybos produktų, neturinčių darnių techninių specifikacijų, eksploatacinių savybių pastovumo vertinimas, tikrinimas ir deklaravimas. Bandymų laboratorijų ir sertifikavimo įstaigų paskyrimas“. TAR 2015 Nr. 19649;
- STR 1.01.02:2016 „Normatyviniai statybos techniniai dokumentai“ AM 2016-10-10 D1-669.
- STR 1.02.01: 2017 „Statybos dalyvių atestavimo ir teisės pripažinimo teisės aprašas“ AM 2016-12-12 Nr. D1-880;
- STR 1.03.01:2016 „Statybiniai tyrimai. Statinio avarija.“ AM įsakymas 2016-11-11 Nr. D1-748;
- STR 1.01.08:2002 „Statinio statybos rūšys“. Valstybės žinios. 2013, Nr. 94-4715;
- STR 1.04.04:2017 „Statinio projektavimas. Projekto ekspertizė“. AM įsakymas 2016-11-07;

SN19001-PP-AR	Lapas	Lapų	Laida
	2	14	0

- STR 1.05.01:2017 „Statybą leidžiantys dokumentai. Statybos užbaigimas. Statybos sustabdymas. Savavališkas statybos padarinių šalinimas. Statybos pagal neteisėtai išduotą statybą leidžiantį dokumentą padarinių šalinimas“ Am įsakymas 2016-12-12 Nr. D1-878;
- STR 1.06.01:2016 „Statybos darbai. Statinio statybos priežiūra.“ AM įsakymas 2016-12-02 Nr. D1-848;
- STR 2.01.01(1):2005 „Esminis statinio reikalavimas. Mechaninis atsparumas ir pastovumas“. Valstybės žinios. 2005, Nr. 115-4195;
- STR 2.01.01(2):1999 „Esminiai statinio reikalavimai. Gaisrinė sauga“. Valstybės žinios. 2002, Nr. 17-424;
- STR 2.01.01(3):1999 „Esminiai statinio reikalavimai. Higiena, sveikata, aplinkos apsauga“. Valstybės žinios. 2002, Nr. 106-4776;
- STR 2.01.01(4):2008 „Esminiai statinio reikalavimai. Naudojimo sauga“. Valstybės žinios. 2008, Nr. 1-34)
- STR 2.01.01(5):2008 „Esminis statinio reikalavimas. Apsauga nuo triukšmo“. Valstybės žinios. 2008., Nr. 35-1256
- STR 2.01.01(6):2008 „Esminis statinio reikalavimas. Energijos taupymas ir šilumos išsaugojimas“. Valstybės žinios. 2008., Nr. 35-1255
- STR 2.06.04:2014 „Gatvės ir vietinės reikšmės keliai“. Lietuvos Respublikos Aplinkos ministerija, Vilnius 2014 m.
- STR 2.03.01.2001 „Statiniai ir teritorijos. Reikalavimai žmonių su negalia reikmėms“. Lietuvos Respublikos aplinkos ministerija, Vilnius 2001 m.
- STR 2.07.01.2003 „ Vandentiekis ir nuotekų šalintuvas. Pastato inžinerinės sistemos. Lauko inžineriniai tinklai“.
- KTR 1.01:2008 „Automobilių keliai“. Lietuvos Respublikos aplinkos ministerija ir Lietuvos Respublikos susisiekimo ministerija, Vilnius 2008 m.

3.2.3. Standartai:

- LST 1516:2015 „Statinio projektas: Bendrieji įforminimo reikalavimai“. Lietuvos standartizacijos departamentas".
- LST 1569:2012 „Statinio projektas. Lauko inžinerinių tinklų grafiniai ženklai“. Lietuvos standartizacijos departamentas". 2012;
- LST EN 13201 „Gatvių apšvietimas“
- Apšvietimo elektros įrenginių įrengimo taisyklės“

3.2.4. Rekomendacijos:

- R 14-2011 „Santrumpos ir raidiniai žymėjimai statybų projektinėje dokumentacijoje“. Lietuvos projektavimo įmonių asociacija. 2011

3.2.5. Įsakymai:

- LR aplinkos ministro 2005 m. gruodžio 30 d. įsakymas Nr. D1-665 „dėl Planuojamos ūkinės veiklos atrankos metodinių nurodymų patvirtinimo“
- LR aplinkos ministro 2005 m. gruodžio 30 d. įsakymas Nr. D1-636 „Dėl Poveikio aplinkai vertinimo programos ir ataskaitos rengimo nuostatų patvirtinimo“
- LR sveikatos apsaugos ministro 2011 m. gegužės 13 d. įsakymas Nr.V-474 Dėl Lietuvos Respublikos planuojamos ūkinės veiklos poveikio aplinkai vertinimo įstatyme nenurodytų poveikio visuomenės sveikatai vertinimo atvejų nustatymo ir tvarkos aprašo patvirtinimo ir įgaliojimo suteikimo“
- LR aplinkos ministro 2007 m. gruodžio 29 d. Nr. D1-719 įsakymas „Dėl Atskirųjų ir priklausomųjų želdynų kūrimo ir tvarkymo projektų rengimo tvarkos aprašo patvirtinimo“
- LR aplinkos ministro 2007 m. gruodžio 29 d. Nr. D1-717 įsakymas „Dėl Medžių ir krūmų veisimo, vejų ir gėlynų įrengimo taisyklių patvirtinimo“

SN19001-PP-AR	Lapas	Lapų	Laida
	3	14	0

3.2.6. Taisyklės:

- Vilniaus miesto savivaldybės Tarybos 2016 m. gegužės 11 d. Nr. 1-446 sprendimas „Dėl Vilniaus miesto savivaldybės želdinių ir želdynų apsaugos taisyklių patvirtinimo“

4. ESAMA SITUACIJA

4.1. Geografinė vieta ir galiojantys teritorijos reglamentai

Nagrinėjama teritorija yra Vilniaus miesto Centro zonos dalyje, Šnipiškių seniūnijoje.

Pagal Vilniaus miesto bendrąjį planą teritorija patenka į vidutinio intensyvumo užstatymo gyvenamųjų teritorijų zoną.

Linkmenų gatvės atkarpos nuo Žalgirio g. iki Šiaudinės g., rekonstravimo projektas suplanuotas pagal Vilniaus miesto savivaldybės Tarybos 2007-09-12 d. sprendimu Nr. 1-188, patvirtintą „Sklypų Linkmenų g. 13, 17 (kad. Nr.0101/0032:358) ir Linkmenų g. 17/Žalgirio g. 114 (kad. Nr.0101/0032:359) detalųjį planą“ ir Vilniaus miesto savivaldybės administracijos išduotas prisijungimo prie susisiekimo komunikacijų sąlygas Nr. 19/267. Kadangi teritorijoje yra planuojamas tik Linkmenų gatvės išplatinimas iki 3 eismo juostų, tai jokio neigiamo poveikio kultūros paveldo vizualinės apsaugos vertybių teritorijų ribų pozoniui neturės.

4.3. Kultūros paveldas

Planuojamos rekonstruoti Linkmenų gatvės atkarpa tarp Žalgirio ir Šiaudinės gatvės patenka į kultūros paveldo Vilniaus senamiesčio (u.o.k. 16073) apsaugos zonos vizualinės apsaugos pozonį (3B), tai teritorija už kultūros paveldo objekto teritorijos, kurioje esantys žemės sklypai ar jų dalys su ten esančiais kitais nekilnojamaisiais daiktais, kuriems taikomi Nekilnojamojo kultūros paveldo apsaugos įstatymo ir kitų teisės aktų reikalavimai, draudžiantys šiame pozonyje veiklą, galinčią trukdyti apžvelgti kultūros paveldo objektą (ribojamas naujai statomų pastatų aukštingumas). Kadangi teritorijoje yra projektuojamos tik gatvė, tai jokio neigiamo poveikio kultūros paveldo vizualinės apsaugos vertybių teritorijų ribų pozoniui neturės.

4.4. Klimato sąlygos

Teritorija yra vidutinių platumų klimato zonoje ir priklauso Atlanto kontinentinės miškų srities pietvakariniam posričiui. Pagal klimato rajonavimo žemėlapi stovyvietė priklauso Pietryčių aukštumų Aukštaičių parajonui.

4.5. Žemė reljefas, geologiniai-hidrogeologiniai duomenys

Projektas parengtas ant inžinerinio topografinio plano (rengėjas UAB „INVERSATUS). Koordinačių sistema – LKS-94; aukščių sistema – LAS07. Esamos požeminės komunikacijos su eksploatuojančiomis tarnybomis suderintos.

UAB „Sons af Drilling“ UAB „Naujasodžio agrofirmon“ užsakymu atliko naujai projektuojamos teritorijos šalia Linkmenų gatvės ir prie Linkmenų gatvės statybos aikštelės gruntų projektinius inžinerinius geologinius ir geotechninius tyrimus. Tyrimų ploto centro koordinatės LKS-94: X = 6063705, Y = 58170. Tyrimai atlikti 2018 m. spalio mėn..

Inžinerinių geologinių tyrimų ataskaitoje pateiktos išvados:

- tiriamo sklypo sąlygos inžineriniu geologiniu požiūriu yra vidutiniškai sudėtingos

SN19001-PP-AR	Lapas	Lapų	Laida
	4	14	0

- sklype sutinkami holoceno technogeniniai dariniai (tIV) ir Vėlyvojo Nemuno ledynmečio Baltijos svitos fluvioglacialiniai dariniai (fIIIbI) ir glacialinės nuogulos (gIIIbI)
- nuo 0,8 iki 1,0 m gylio sudaro įvairaus tankumo ir kaitus piltinis gruntas, sudarytas iš vidutinio rupumo smėlio, dulkingo vidutinio rupumo smėlio, bei piltinis žvyringas smėlis. Didžiausias piltinio grunto sluoksnio storis aptinkamas grėžinio Nr. 8 aplinkoje, kur piltinis gruntas supiltas iki 1,0 m. gylio.
- po piltiniu gruntu, visame tyrimų plote slūgsa vidutinio rupumo ir žvyringi smėliai, kurių tankumas svyruoja nuo puraus iki labai tankaus. Grėžinio Nr. 8 aplinkoje aptiktas stiprus molis.
- požeminis gruntinis vanduo lauko darbų metu aptiktas nebuvo;
- visame tyrimų sklype slūgsantys gruntai labai įvairūs. Vidutinio rupumo smėlis ir žvyringas priskiriamas F1- mažai jautrių šalčiui gruntų klasei ir F2 – vidutiniškai jautrių šalčiui klasei. Dulkingi smėliai ir moliniai gruntai priskiriami F2 – vidutiniškai jautrių šalčiui klasei arba F3 – labai jautrių šalčiui klasei

Esamas reljefas projektuojamų gatvių atkarpoje kinta nuo 110,50 m iki 108,60 horizontalės.

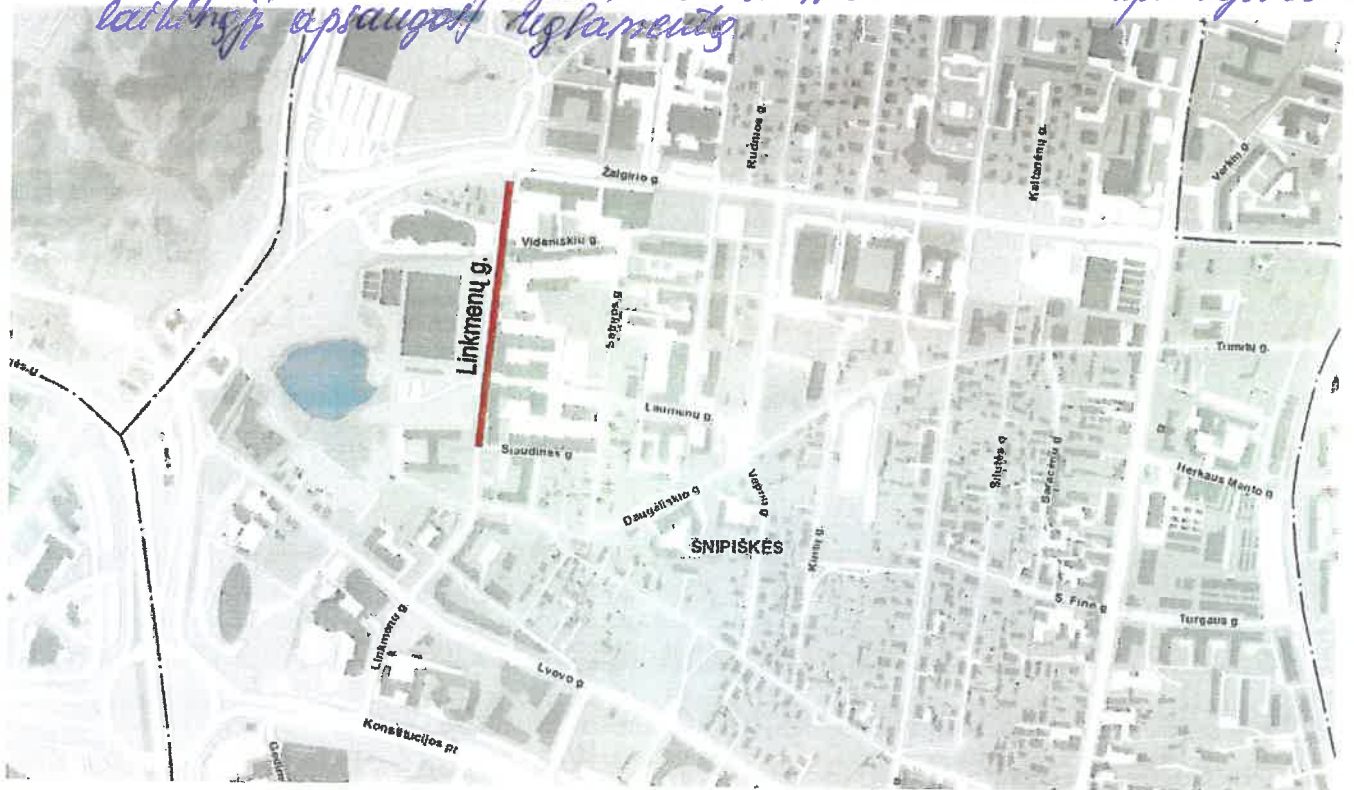
5.SUSISIEKIMAS

5.1.Nagrinėjama vieta

Nagrinėjama teritorija išsidėsčiusi centrinėje Vilniaus miesto dalyje, Snipiškių seniūnijoje. Rekonstruojama gatvė turi tiesiogines jungtis su Žalgirio, Šiaudinės g. ir šiuo metu projektuojamomis Videniškių bei Laumėnų gatvėmis.

1. pav. Projektuojamos gatvės išsidėstymo schema.

Gabė pateikta su Vilniaus senamiesčio (unikalus objekto kodas Kultūros vertybių registre 16043) apsaugos zonos reikšmę, kuriama pagal Vilniaus istorinio centro apsaugos zonos laukinių apsaugos reglamentą.



5.2.Pagrindiniai esami Linkmenų g. techniniai parametrai ir būklė

SN19001-PP-AR	Lapas	Lapų	Laida
	5	14	0

Nagrinėjamos Linkmenų g. atkarpos važiuojamosios dalies plotis kintamas, ~7,00-10,50 m, tačiau vyrauja 7,00-7,50 m. Gatvė yra dviejų 3,50-3,75 m pločio eismo juostų, ties sklypu kad. Nr. 0101/0032:1016 gatvės važiuojamoji dalis yra trijų eismo juostų, ~10,00 m pločio.

Rytinėje gatvės pusėje pėsčiųjų šaligatvio plotis kintamas, 1,50-2,00 m, vyrauja 1,50 m Šaligatvio danga su reikšmingomis deformacijomis, betoniniai dangos elementai suskilę, danga nelygi, pėsčiųjų trasoje esama itin ryškių įdubų, dėl kurių šaligatvyje kaupiasi vanduo. Šaligatvis nėra pritaikytas žmonėms su negalia, susikirtimuose su važiuojamąja dalimi neįrengti pandusai, nėra išpėjamųjų paviršių. Šaligatvį keliose vietose kerta platūs, neaiškių ribų įvažiavimai į buvusių pramoninių/sandėliavimo objektų teritorijas. Šie įvažiavimai eismo saugumo požiūriu yra nepalankūs pėstiesiems ir ypatingai nesaugūs žmonėms su regos negalia, nes plačioje vienodos faktūros dangoje sudėtinga pajusti gatvės trasos pokyčius.

Esamas gatvės apšvietimas išdėstytas vakarinėje pusėje, o Rytinėje pusėje apšvietimo atramos įrengtos Žalgirio-Linkmenų g. sankryžoje ir Šiaudinės-Linkmenų g. sankryžos pietinėje dalyje, t.y. už šio projekto darbų vykdymo ribų.

Visa vakarinė Linkmenų g. dalis, įskaitant vakarinės pusės gatvės bortą, patenka į parengto projekto „Pėsčiųjų ir dviračių takų atkarpos nuo Upės g. iki Žalgirio g., Vilniuje, statybos projektas“ darbų vykdymo ribas. Todėl Linkmenų g. vakarinės pusės esama būklė nenagrinėjama, projektiniai sprendiniai užbaigiami ties vakariniu gatvės bortu, o suderinamumo detalės ir dangų ardymo/atstatymo poreikis turi būti vertinamas tolimesnėse projektavimo stadijose.

5.3. Pagrindiniai besiribojančių gatvių techniniai parametrai

Vadovaujantis Vilniaus miesto teritorijos bendrojo plano susisiekimo dalies sprendiniais, Videniškių, Laumėnų, ir Šiaudinės gatvės priskiriamos pagalbinėms D kategorijos gatvėms. Žalgirio g. priskiriama aptarnaujančioms C kategorijos gatvėms.

2. lentelė. Pagrindiniai besiribojančių gatvių parametrai.

Gatvės pavadinimas	Gatvės kategorija	Eismo juostų skaičius ir plotis (m)	Važiuojamos dalies plotis (m)	Visuomeninis transportas
Žalgirio g.	C1	4x 3,50	~14,00	Autobusai Nr.5,49,69
Videniškių g.	D1	2x 3,00	6,00	nėra
Šiaudinės g.	D2	2x 2,75	5,50	nėra
Laumėnų g.	D2	2x 2,75	5,50	nėra

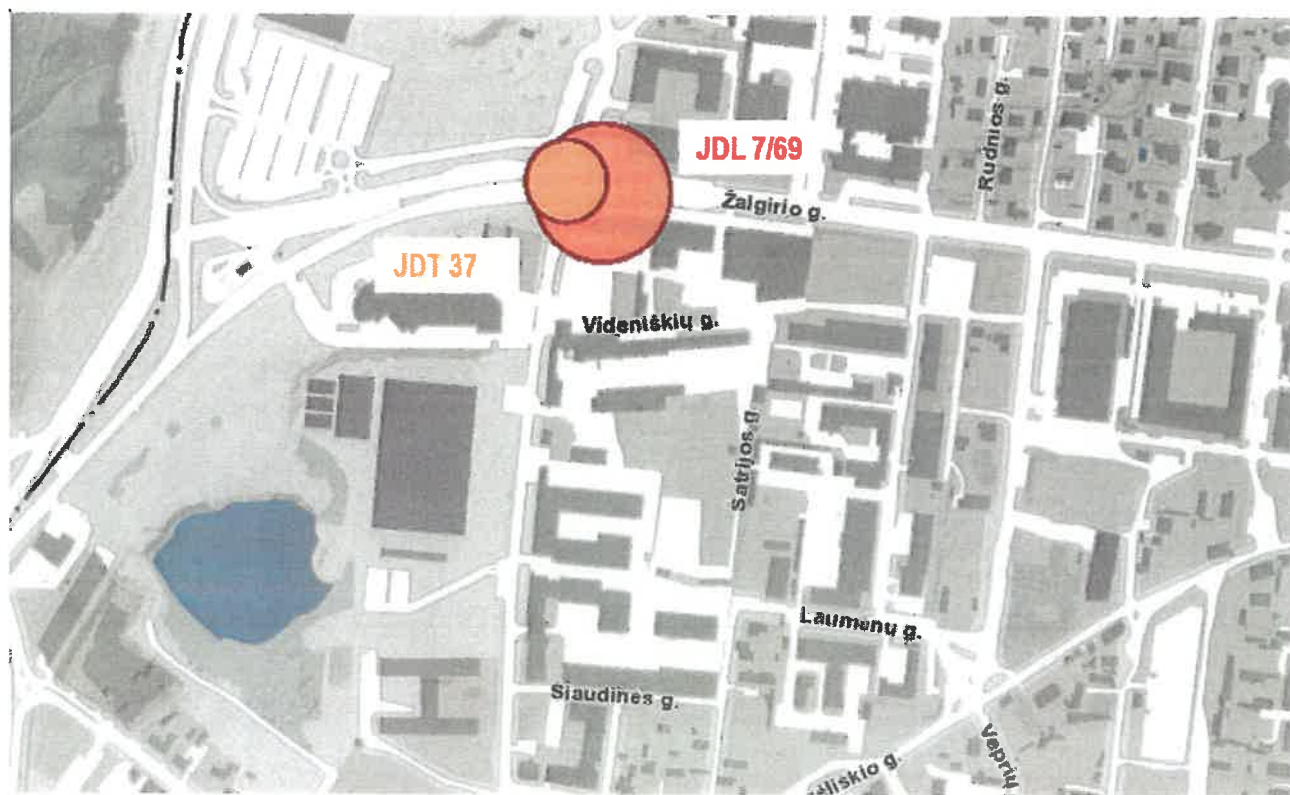
5.4. Eismo įvykiai

Vadovaujantis 2014-2017 metų Vilniaus miesto įskaitinių eismo įvykių duomenimis, artimiausios juodosios dėmės buvo fiksuotos Linkmenų-Žalgirio g. sankryžoje (JDL 7/69 2013-2016m. ir JDT 37 2014-2017m.), kuri 2017m. buvo rekonstruota, atnaujintas šviesoforinis reguliavimas. Duomenų apie

SN19001-PP-AR	Lapas	Lapų	Laida
	6	14	0

užfiksuotas juodasis dėmes po rekonstrukcijos nėra. Kitose, tiesiogiai su projektuojama jungtimi besiribojančiose gatvėse linijinių ar taškinių juodųjų dėmių užfiksuota nebuvo.

2. pav. Žalgirio-Linkmenų g. sankryžos juodosios dėmės. (SI „Vilniaus planas“ duomenys)



5.5. Visuomeninis transportas

Linkmenų gatvėje kursuoja autobusai Nr. 69 (Šiltnamių g.-Lazdynai-Žalgirio-Didlaukio-Ateities g.) ir Nr. 49 (Bukčiai-Lazdynai-Žalgirio-Didlaukio-Ateities g.). Bendras maršrutinio autobusų eismo intensyvumas darbo dienomis Linkmenų g. siekia iki 4 aut./h.

Su projektuojama gatve tiesiogiai besiribojančioje Žalgirio gatvėje be autobusų Nr. 49 ir 69 kursuoja autobusas Nr. 5. Bendras maršrutinio autobusų eismo intensyvumas darbo dienomis Žalgirio g. siekia iki 10 aut./h.

Kitose, tiesiogiai su projektuojama jungtimi besiribojančiose gatvėse, maršrutinis visuomeninis transportas nėra numatytas.

5.6. Besiribojantys rengiami projektai

Nagrinėjamo Linkmenų gatvės ruožo projektiniai sprendiniai ribojasi su šiuo metu rengiamais (arba parengtais) projektais:

- „Pėsčiųjų ir dviračių takų atkarpos nuo Upės g. iki Žalgirio g., Vilniuje, statybos projektas“;
- „Žalgirio gatvės atkarpos nuo Tuskulėnų gatvės iki Linkmenų gatvės, Vilniuje, rekonstravimo projektas“;

SN19001-PP-AR	Lapas	Lapų	Laida
	7	14	0

- „Šiaudinės gatvės atkarpos tarp Linkmenų ir Šatrijos gatvių, Šatrijos gatvės tarp Šiaudinės ir Videniškių gatvių ir Videniškių gatvės su lietaus nuotekų tinklais, Vilniaus m. Statybos projektas“;
- „Laumėnų gatvė tarp Linkmenų ir Šatrijos gatvių su lietaus nuotekų tinklais, Vilniaus m. Statybos projektas“;
- "Kernavės gatvės nuo Lvovo g. iki Žalgirio g., Vilniaus m., statybos projektas";
- „Administracinio pastato Linkmenų g. 17A, Vilnius. Statybos projektas“;
- „Daugiabučiai gyvenamieji namai Linkmenų g. 15, Vilnius (skl. Kad. Nr. 0101/0032:1011), statybos projektas“;
- „Daugiabučio gyvenamojo namo Linkmenų g. 13, Vilnius, statybos projektas (Gyvenamosios paskirties daugiabutis pastatas, nauja statyba)" sprendiniai“;
- "Administracinės paskirties pastato Rudnios g. 16, Vilniuje, statybos projektas".

6.PROJEKTINIAI SPRENDINIAI

Vadovaujantis Vilniaus miesto teritorijos bendrojo plano susisiekimo dalies sprendiniais, Linkmenų gatvė priskiriama pagalbinėms D kategorijos gatvėms.

Vadovaujantis Sklypų Linkmenų g. 13, 17 (kadastro Nr. 0101/0032:358) ir Linkmenų g. 17/Žalgirio g. 114 (kadastro Nr. 0101/0032:359) detaliuoju planu, patvirtintu 2007 09 12 d. Vilniaus miesto savivaldybės tarybos sprendimu, Linkmenų gatvė priskiriama pagalbinėms D1 kategorijos gatvėms.

6.1.Projektuojama gatvė

Žemiau pateikti pagrindiniai projektuojamos gatvės parametrai. Projektinių sprendinių aprašymą būtina nagrinėti kartu su grafine medžiaga.

6.1.1.Linkmenų g.

3. lentelė. Pagrindiniai Linkmenų gatvės techniniai parametrai.

Gatvės pavadinimas	Gatvės kategorija	Eismo juostų skaičius ir plotis (m)	Važiuojamos dalies plotis (m)	Gatvės juostos plotis raudonųjų linijų ribose (m)	Nagrinėjamos gatvės atkarpos ilgis (m)	Visuomeninis transportas
Linkmenų g.	D1	3x 3,25	9,75	~18,00-27,00	~340,00	autobusai Nr. 49, 69.

Linkmenų gatvė numatoma rekonstruoti nuo sankryžos su Šiaudinės gatve iki Žalgirio gatvės. Kadangi šiuo metu rengiamų (arba parengtų) projektų darbų vykdymo ribos apima Žalgirio-Linkmenų sankryžos prieigas, todėl Linkmenų g. projektiniai sprendiniai užbaigiami ties minėtų projektų darbų vykdymo ribomis, o Žalgirio-Linkmenų sankryžos pakeitimai šiuo projektu nėra nagrinėjami.

Linkmenų g. numatoma platinti iki 3 eismo juostų, įrengiant naują dangos konstrukciją visame važiuojamosios dalies plotyje. Kadangi ties žemės sklypu, kad. Nr. 0101/0032:1016 važiuojamoji dalis šiuo metu jau yra 3 eismo juostų pločio ir jokie Žalgirio-Linkmenų sankryžos pakeitimai šiuo projektu

SN19001-PP-AR	Lapas	Lapų	Laida
	8	14	0

nėra nagrinėjami, todėl šiame ruože numatoma išlaikyti esamus važiuojamosios dalies geometrinius parametrus ir taikyti asfalto dangos viršutinio sluoksnio atnaujinimą/atstatymą.

Planuojama įrengti iškiliašias Linkmenų-Laumėnų ir Linkmenų-Videniškių g. sankryžas. Linkmenų-Laumėnų sankryžoje planuojama pėsčiųjų perėja su iškiliaja saugumo salele.

Rytinėje gatvės pusėje numatytas ne siauresnis nei 2,25m pėsčiųjų šaligatvis. Esami įvažiavimai į rytinėje gatvės pusėje esančias teritorijas naikinami, išskyrus įvažiavimą į sklypą, kad. Nr. 0101/0032:1016. Nauji įvažiavimai iš Linkmenų g. į gretimas teritorijas rytinėje gatvės pusėje neprojektuojami, o patekimas į šiuos sklypus sprendžiamas Videniškių ir Laumėnų gatvių projektuose.

6.2.Eismo organizavimas

Projektuojamoje gatvėje numatomos pagrindinės eismo organizavimo priemonės: kelio ženklai, horizontalus ženklavimas, fizinės transporto greitį ribojančios priemonės. Linkmenų gatvės motorinio transporto greitis ribojamas iškiliosiomis sankryžomis ir iškiliosiomis saugumo salelėmis pėsčiųjų perėjose. Projektuojamoje gatvės atkarpoje numatomas automobilių stovėjimo draudimas.

6.3.Želdiniai

Linkmenų gatvėje, tarp Videniškių ir Žalgirio gatvių numatoma sodinti naujus medžius. Kitose Linkmenų g. vietose želdinių įrengimo galimybės turi būti vertinamos tolimesnėse projektavimo stadijose, derinant visų gatvės elementų (pvz. projektuojamų inžinerinių tinklų) išdėstymą.

6.4.Gatvių įranga ir medžiagiškumas

Detalesnis gatvės įrangos, projektinių nuolydžių, dangų medžiagiškumo, jų konstrukcijų ir kitų gatvės elementų parinkimas bei jų išdėstymas turi būti nagrinėjamas tolimesnėse projektavimo stadijose, kurių metu būtų tinkamai atsižvelgta į vietovės topografinių, geologinių ir kt. tyrimų duomenis, sprendiniai būtų suderinami su projektuojamų inžinerinių tinklų išdėstymu, gretimais statiniais ar jų projektais ir teritorijų ribomis.

SN19001-PP-AR	Lapas	Lapų	Laida
	9	14	0

7. INŽINERINIAI TINKLAI

7.1. INŽINERINIŲ TINKLŲ PROJEKTO DALIŲ RENGIMO PAGRINDAS

Inžinerinių tinklų (lietaus nuotekų ir gatvių apšvietimo) projekto dalys bus parengtos vadovaujantis: prisijungimo sąlygomis, galiojančia topografinė nuotrauka, geologija ir Vilniaus miesto savivaldybės tarybos 2007-09-12 d. sprendimu Nr.1-188, patvirtintu „Sklypų Linkmenų g. 13, 17 (kad. Nr.0101/0032:358) ir Linkmenų g. 17/Žalgirio g. 114 (kad. Nr.0101/0032:359) detaliuoju planu. Taip pat Statybos įstatymu ir kitais įstatymais, reglamentuojančiais statinio saugos ir paskirties reikalavimus, teisės aktais, reglamentuojančiais esminius statinio ir statinio techninius parametrus pagal statinių ar statybos produktų charakteristikų lygius ir klases, kitais teisės aktais, teritorijų planavimo ir normatyviniais statybos techniniais dokumentais, normatyviniais statinio saugos ir paskirties dokumentais.

Prieš įrengiant gatvių konstrukcinę dalį, gatvių važiuojamojoje dalyje turi būti pakloti visi projektuojami inžineriniai tinklai, o esamų tinklų šulinių dangčiai sukilnoti pagal projektinius aukščius.

Projektas rengiamas UAB „Naujasodžio agrofirma“ užsakymu.

7.2 Esama padėtis.

Planuojamoje Linkmenų g.:

Esamoje situacijoje planuojamos Linkmenų gatvės raudonųjų linijų ribose yra esami d1280mm, d300, d200mm lietaus nuotekų, d150-200mm buitinių nuotekų, gatvių apšvietimo, ryšių, aukštos ir žemos įtampos kabeliai, d100-150 mm vandentiekio bei bekanaliniai (pačioje Žalgirio-Linkmenų g. sankryžoje) d168mm šilumos tinklai;

7.3..PLANUOJAMI SPRENDINIAI.

Planuojamose gatvėse techninio projekto stadijoje numatoma suprojektuoti lietaus nuotekų, gatvių apšvietimo, iškelti iš važiuojamosios dalies ryšių, sukekti esamų šulinių dangčius pagal projektinius aukščius sprendinius ir apsaugoti esamus žemos įtampos kabelius, kurie statant Linkmenų 13 kvartala bus naikinami.

7.3.1.Lietaus nuotekų tinklai

Pagal UAB“Grinda” 2019-03-19 technines sąlygas Nr.19/066 lietaus nuotekas nuo projektuojamos Linkmenų gatvės numatoma nuvesti į šalia Linkmenų gatvės esantį d1280mm lietaus nuotekų kolektorių.

Paviršinių nuotekų surinkimui nuo projektuojamos gatvės numatomi lietaus surinkimo šulinėliai su 0,3m sėsdinamąja dalimi. Šalia projektuojamų gatvės bortų numatomi bordiūrinio tipo šulinėliai, o šalia esamų gatvės bortų - paprasti lietaus surinkimo šulinėliai. Kontroliniai šuliniai projektuojami g/b d1000mm ir didesni. Šulinių ir surinkimo šulinėlių liukai numatomi d700mm skersmens, plaukiojančio tipo su užraktais.

Esamų ir projektuojamų tinklų apsaugos zonos plotis, kai tinklo skersmuo D200-400mm ir gylis iki 2,5m yra po 2,5 m į abi puses nuo vamzdžio ašies, kai tinklai įrengiami giliau kaip 2,5m, apsaugos zonos plotis po 5m į abi puses nuo vamzdžio ašies, o kai vamzdžių skersmuo D400-1000mm apsaugos zonos plotis į abi puses nuo vamzdžio ašies po 10 m.

Priklausomai nuo projektuojamų dangų paviršiaus numatoma pakoreguoti esamų vandentiekio bei buitinių nuotekų šulinių aukščius.

SN19001-PP-AR	Lapas	Lapų	Laida
	10	14	0

7.3.2. Gatvių apšvietimas

Remiantis Vilniaus gatvių apšvietimo tinklų išduotomis techninėmis sąlygomis Nr. 45-19, 2019.03.18, atliekamas Linkmenų g. Vilniuje atkarpos nuo Žalgirio iki Šiaudinės gatvių apšvietimas, o ties pėsčiųjų perėjomis numatomas kryptinis apšvietimas.

Projektuojant atsižvelgiama į anksčiau suprojektuotus apšvietimo tinklus tinklus pagal projektus "Pėsčiųjų ir dviračių takų atkarpos nuo Upės g. iki Žalgirio g., Vilniuje, statybos projektas" ir "Šiaudinės gatvės atkarpos tarp Linkmenų ir Šatrijos gatvių, Šatrijos gatvės tarp Šiaudinės ir Videniškių gatvių ir Videniškių gatvės su lietaus nuotekų tinklais, Vilniaus m. Statybos projektas." Kadangi apšvietimo tinklaio buvo suprojektuoti projektuojant dviračių taką prie Linkmenų gatvės, tai apšvietimo trasos ir atramų vietos paliekamos anksčiau suprojektuotos, bus keičiamos tik gembės ir patys šviestuvai į galingesnius. AB "Energijos skirstymo operatoriaus" priklausančių tinklų išmontavimo darbai atramų ruože 1100/1-1100/14 (iš TR-732), numatyti projekte "Pėsčiųjų ir dviračių takų atkarpos nuo Upės g. iki Žalgirio g. Vilniuje statybos projektas" Nr. VP16.39/1E-TP-LE. Linkmenų gatvės ir pėsčiųjų bei dviračių takų apšvietimui numatoma panaudoti 8,5 m aukščio atramas virš žemės paviršiaus ir šviestuvus su 63W LED šviesos šaltiniais IP66/66 apsaugos klasės, kurie montuojami ant 2,0 m ilgio 5 laipsnių, 1,5 m aukščio užmaunamos gembės. Bendras šviestuvo montavimo aukštis 10,0 m. Šviestuvuose sumontuojami maitinimo šaltiniai bevieliam valdymui. Apšvietimas turi tenkinti LST EN 13201:2016 standarto reikalavimus. Apšvietimo įrenginiai pajungiami prie esamo apšvietimo tinklo iš MP-750 arba/ir MP-732, panaudojant esamą galią.

7.3.4. Elektros tinklų iškėlimas ir apsauga

Planuojant įrengi trečią eismo juostą Linkmenų gatvėje, esami žemos įtampos kabeliai, kurie esamoje situacijoje tiekia elektrą Linkmenų 13 kvartalui, patenka po planuojamą gatvės bortu. Kadangi gatvės nuolydis suplanuotas į abi gatvės puses, tai esami ž.į. kabeliai trukdys pastatyti lietaus surinkimo šulinėlius, todėl reikalinga esamus ž.į. kabelius iškelti į planuojamą šaligatvį. Esamų kabelių apsauga (iškėlimas) numatomi pagal sąlygas ISK19-19150. numatoma iškelti esamus 0,4 kV kabelius. Tuo tikslu paklojami nauji 0,4 kV kabeliai ir jiems sumontuojami vamzdžiai.

Darbų metu visas išardytas dangas privaloma atstatyti, išskyrus objekto statybos zonoje, kur numatomos naujos dangos. Visas naujas dangas įrengs objekto užsakovas. Statybos teritorijos dalyje kur numatoma kloti elektros kabelius, aikštelės paruošimas numatomas objekto statybinėje dalyje. Tai yra teritorija bus išvalyta nuo krūmų, medžių ir kt., bei suformuotas reikiamas grunto aukštis pagal vertikalinį planą. Šie darbai numatomi atlikti iki AB ESO rangovo elektros tinklų klojimo ir montavimo.

7.3.5. Elektroniniai ryšiai

Pagal išduotas Telia Lietuva, AB 2019-03-18 projektavimo sąlygas Nr. 1-I-0070/19 vietose, kur telekomunikacijų tinklo elementai (ryšių kabelių kavalų sistema) pakliūva po važiuojamąja gatvės dalimi, prieš statybos pradžią atlikti ryšių komunikacijų apsaugojimą arba iškėlimą iš statybos teritorijos.

Platinamos Linkmenų gatvės atkarpoje nuo Žalgirio g. iki Šiaudinės g. paklota Telia Lietuva, AB ryšių kabelių kanalų sistema (RKKS), kuri trukdo gatvės statybai (bus nukasinėjamas gruntas, platinamas kelias), todėl juos tikslinga perkelti už platinamos Linkmenų gatvės važiuojamosios dalies ribų.

Nuo Videniškių g. iki Laumėnų g. už važiuojamosios dalies ribos planuojama nauja Telia Lietuva, AB ryšių kabelių kanalų sistema (RKKS), numatant HDPE d110mm vamzdžius ir RKŠ-3 tipo

SN19001-PP-AR	Lapas	Lapų	Laida
	11	14	0

telekomunikacijų šulinius pagal pateiktas projektavimo sąlygas. Į naujai numatomą pastatyti RKKS, pakloti šviesolaidinius ir varinius reikiamo talpumo telekomunikacijų kabelius.

Telia Lietuva, AB ryšių kabelių kanalų sistemoje (RKKS) pakloti nuomininkų kabeliai, kuriems išskirti išduotos techninės sąlygos:

UAB „Skaidula“ Nr.19-885-12, 2019-03-25;

UAB „Cgates“ 2019-04-05;

UAB „Init“ Nr.19/04-18, 2019-04-18;

UAB „Nacionalinis telekomunikacijų tinklas“ Nr.IS-NTT-190326, 2019-03-26;

UAB „Baltnetos komunikacijos“ Nr.BK-AP-V-20190329, 2019-03-29.

Statybos metu, vykdant gerbūvio tvarkymo darbus (keičiantis žemės paviršiaus lygiui), esamų telekomunikacijų šulinių dangčių aukščius sureguliuoti pagal naujai formuojamos dangos aukštį, naudojant gelžbetoninius išlyginamuosius žiedus.

Telekomunikacijų tinklo elemento perkėlimo darbai turi būti atliekami nenutraukus tuo tinklu klientams teikiamų paslaugų. Statytojas ne vėliau kaip prieš 15-30 darbo dienų iki kabelių perjungimo darbų vykdymo pradžios pateikia kabelių perjungimo grafikus Telia Lietuva, AB Tinklo statybos padaliniui, UAB „Skaidula“, UAB „Cgates“, UAB „Init“, UAB „Nacionalinis telekomunikacijų tinklas“, UAB „Baltnetos komunikacijos“ ir suderina perjungimo laiką.

Prieš pradėdant perkėlimo darbus, papildomai Telia Lietuva, AB sutikslinti kabelių kiekius bei pasirašyti sutartį dėl telekomunikacijų tinklo elementų perkėlimo sąlygų nustatymo.

Telekomunikacijų tinklo elementų perkėlimo darbai gali būti pradėti ir vykdomi tik darbų atlikimo vietoje esant Telia Lietuva, AB ir nuomininkų įgaliotiems atstovams.

7.3.6. Inžinerinių tinklų apsaugos zonos

Planuojamų lietaus, buitinių ir vandentiekio tinklų apsaugos zonos plotis, kai tinklo diametras D200-400mm ir gylis iki 2,5m yra po 2,5 m į abi puses nuo vamzdžio ašies, kai tinklai įrengiami giliau kaip 2,5m, apsaugos zonos plotis po 5m į abi puses nuo vamzdžio ašies, o kai vamzdžių diametras D400-1000mm apsaugos zonos plotis į abi puses nuo vamzdžio ašies po 10 m.

Planuojamų požeminių gatvių apšvietimo kabelių linijų ir 0.4 elektros kabelių – žemės juosta apribota vertikaliomis plokštumomis, esančiomis abejose linijos pusėse nuo kabelių linijų konstrukcijų kraštinių taškų -1 metro, o iki statinių pamatų – 0,6 metro atstumu.

Planuojamų ryšių tinklų apsaugos zona yra žemės juosta, kurios plotis po 2 metrus abipus požeminio kabelio trasos.

8. PROJEKTINIŲ SPRENDINIŲ ĮTAKA APLINKAI, GYVENTOJAMS IR GRETIMOMS TERITORIJOMS

Objektas patenka į kultūros paveldo vizualinės apsaugos vertybių teritorijų ribų pozonį (3B), tai teritorija už kultūros paveldo objekto teritorijos, kurioje esantys žemės sklypai ar jų dalys su ten esančiais kitais nekilnojamaisiais daiktais, kuriems taikomi Nekilnojamojo kultūros paveldo apsaugos įstatymo ir kitų teisės aktų reikalavimai, draudžiantys šiame pozonyje veiklą, galinčią trukdyti apžvelgti kultūros paveldo objektą (ribojamas naujai statomų pastatų aukštingumas).

Kadangi teritorijoje yra planuojama tik gatvės trečia eismo juosta, tai jokio neigiamo poveikio kultūros paveldo vizualinės apsaugos vertybių teritorijų ribų pozoniui neturės.

Planuojamos Linkmenų gatvės nuo Žalgirio iki Šatrijos gatvės numatomi statybos darbai bus vykdomi suformuotose gatvių raudonųjų linijų ribose nepažeidžiant trečiųjų asmenų interesų, o žemės sklypų gretimybių konfliktai nenumatomi (gretimo sklypų savininko sutikimas pridedamas), todėl Nacionalinės

SN19001-PP-AR	Lapas	Lapų	Laida
	12	14	0

žemės tarnybos prie ŽŪM Vilniaus miesto skyriaus sutikimas planuojamos gatvės statybos plėtrai ir inžinerinių tinklų klojimui valstybinėje žemėje nereikalingas (Statybos techninio reglamento STR 1.05.01:2017 „Statybą leidžiantys dokumentai. Statybos užbaigimas“ 7 priedo 9.2 punktas). Inžineriniai tinklai bus suprojektuoti taip, kad neturėtų neigiamo poveikio aplinkai.

Statinių techninis projektas turi būti parengtas vadovaujantis LR Statybos įstatymu, Statybos techniniu reglamentu STR 1.04.04:2017 „Statinio projektavimas, projekto ekspertizė“, kitais LR galiojančiais teisės aktais, reglamentuojančiais statybos, projektavimo, darbų saugos, aplinkosaugos ir kitų sričių, susijusių su vykdomu projektu, reikalavimais, išduotomis prisijungimo sąlygomis, galiojančiais teritorijos planavimo dokumentais.

Gatvės tiesimo darbai turi būti vykdomi teritorijos detaliuoju planu gatvėms suformuotose raudonosiose linijose, todėl pagrindinės tikslinės žemės paskirties pakeitimai nereikalingi.

Numatomų susisiekiama komunikacijų įrengimo, o taip pat ir eksploataavimo metu nesusidarys pavojingų ar radioaktyvių atliekų.

Planuojamos gatvės trečios juostos įrengimas nesukels didesnio triukšmo, vibracijos, šviesos, šilumos ar spinduliuotės neigiamo poveikio gamtinei aplinkai, žmonėms ar jų sukurtoms vertybėms, nei kad detalijame plane numatytų gatvių techniniuose parametruose.

Siekiant užtikrinti eismo dalyvių saugą, funkcionalų bei ekonomišką susisiekimą, techniniame projekte bus projektuojamos eismo organizavimo priemonės – kelio ženklai ir gatvių horizontalusis ženklavimas.

Įgyvendinant projektinius sprendinius, nebus numatomas esamų gatvių eismo uždarymas. Laikinos techninės eismo reguliavimo priemonės eismo organizavimo pakeitimams bendro naudojimo teritorijoje naudojamos statybų metu bus įrengiamos tik gavus leidimą iš Vilniaus miesto savivaldybės administracijos bei suderinus su kelių policija.

Projektiniai sprendiniai neturės žymaus tiesioginio poveikio socialiniai-ekonominiai aplinkai.

Įgyvendinant projektinius sprendinius sukuriama ar nepabloginama pėsčiųjų ir atskirų, tiek motorizuoto, tiek ir žmogaus raumenų jėga varomų, transporto rūšių eismo sąlygos.

Didžiausias dėmesys skiriamas trasų pritaikymui neįgaliesiems:

- išpėti žmones apie takų aukščio ar krypties pasikeitimus bei kitas kelyje esančias kliūtis įrengiamas besiskiriantis savo spalva, faktūra ar tekstūra nuo aplinkinių paviršių išpėjamaisiais paviršiais;
- ties pėsčiųjų perėjomis, vertikaliems aukščių skirtumams įveikti, planuojami nuožulnūs (iki 8,3 %) judėjimo paviršiai - pandusai.

Statiniai suplanuoti vadovaujantis STR 2.03.01:2001 „Statiniai ir teritorijos. Reikalavimai žmonių su negalia reikmėms“ (nauja redakcija nuo 2018 balandžio 19d.), įvertinant visas negalias (judėjimo negalia, neregiai) taip, kad nesukeltų kliūčių negalią turintiems žmonėms ir nebūtų kaip nors ribojamas jų laisvas gyvenimas, judėjimas ir veikla.

Šalia gatvių planuojami pėsčiųjų takai. Šaligatviai suplanuoti taip, kad ŽN galėtų jais laisvai ir saugiai judėti.

Pėsčiųjų tako plotis – 2,25m. Išilginis nuolydis $\leq 1:20$ (5 %). Skersinis pėsčiųjų tako nuolydis 2,0 %.

Pėsčiųjų take prieš lygio ar krypties pasikeitimus bei kitomis kliūtimis vietose, numatyti teisės aktuose nurodytų savybių išpėjamieji paviršiai tokio reljefo: apvalių kauburėlių (kauburėlių skersmuo 20–25 mm,

SN19001-PP-AR	Lapas	Lapų	Laida
	13	14	0

aukštis 4–5 mm, atstumai tarp centrų 60 mm). Išpėjamas paviršius turi būti panduso pločio ir 600 mm ilgio.

ŽN poilsio aikštelės šalia tako neprojektuojamos, nes detaliajame plane gatvei suformuotų raudonųjų linijų žemės juostos plotis nepakankamas jų įrengimui.

Poilsio zonos yra numatytos šalia gatvių planuojamų kvartalų ribose.

Ant ŽN judėjimo trasoje ar greta jos esančių kliūčių (stulpų, atramų) 1 500-1 700 mm aukštyje nuo žemės paviršiaus turi būti įrengiama perspėjanti ryškios spalvos 150 mm pločio juosta. Prieš tokias kliūtis turi būti įrengiami išpėjamieji paviršiai.

Aplinka, pritaikyta žmonėms su negalia, tinka ir asmenims, kurie dėl senyvo amžiaus ar ligos vaikšto pasiremdami lazda ar ramentais, nėščioms moterims ir moterims, vežančioms vaiką vežimėliu, žmonėms,
1

Projekto vadovė



Zita Purickienė

SN19001-PP-AR	Lapas	Lapų	Laida
	14	14	0

KOPIJA TIKRA

Projekto vadovė
Zita Purickienė
Atest. Nr. 13554

TVIRTINU

Vilniaus miesto savivaldybės administracijos
Miesto ūkio ir transporto departamento vyresnysis
patarėjas Arūnas Visockas

2019 m. 07 mėn. 30 d.

PROJEKTINIŲ PASIŪLYMŲ RENGIMO UŽDUOTIS

1. **Statytojas:** *Vilniaus miesto savivaldybė*
2. **Objekto pavadinimas:** *Linkmenų gatvės atkarpos nuo Žalgirio g. iki Šiaudinės g. su lietaus nuotekų tinklais rekonstravimo projektiniai pasiūlymai*
3. **Statybos rūšis:** *Rekonstravimas*
4. **Objekto kategorija:** *Neypatingas*
5. **Objekto rūšis:** *Susisiekimo komunikacijos (8.2)*
6. **Projektinių pasiūlymų paskirtis:**
Informuoti visuomenę apie statinio projektavimą pagal statybos techninio reglamento STR 1.04.04:2017 „Statinio projektavimas, projekto ekspertizė“ ir Vilniaus m. savivaldybės administracijos direktorės 2015m.rugsėjo 18d. įsakymą Nr.40-331 „Dėl pranešimų apie projektus paskelbimo terminų ir būdų“.
7. **Projektinių pasiūlymų apimtis:**
 - 7.1. *Suplanuoti Linkmenų gatvės rekonstravimą pagal Prisijungimo prie susisiekimo komunikacijų sąlygų 2019-03-08 Nr. 19/267 reikalavimus.*
 - 7.2. *Projektinių pasiūlymų apimtis turi atitikti STR 1.04.04:2017 „Statinio projektavimas, projekto ekspertizė“ reikalavimus.*
8. **Projektinių pasiūlymų sudėtis:**
 - 8.1. *Aiškinamasis raštas;*
 - 8.2. *Dangų planas;*
 - 8.3. *Skersiniai pjūviai.*
9. **Projektinius pasiūlymus derinti su:** *Miesto ūkio ir transporto departamentu.*
10. **Projekto dokumentų komplektų skaičius:**
 - 10.1. *Projekto bylų skaičius – 1 egz.*
 - 10.2. *Kompiuterinė laikmena – 1 egz. kiekvienos rinkmenos (failo) minimalus raiškos reikalavimas 200 dpi. Maksimalus dydis – 30MB, galimi formatai – pdf, jpg.*
 - 10.3. *Kompiuterinėje laikmenoje įrašyti projektiniai pasiūlymai turi būti pasirašyti juos parengusių asmenų elektroniniais parašais.*

Vilniaus miesto savivaldybės administracijos
Miesto ūkio ir transporto departamento
Susisiekimo komunikacijų skyriaus
Projektavimo, sąlygų išdavimo ir inžinerinių
tinklų poskyrio vyr. specialistė

Sužana Purickienė
2019.07.29
Kvalifikacijos atestatų Nr. 16457, 27167

Vilniaus miesto savivaldybės administracijos
Miesto ūkio ir transporto departamento
Susisiekimo komunikacijų skyriaus
Projektavimo, sąlygų išdavimo ir inžinerinių
tinklų poskyrio l. e. p. vedėja

Marija Jureckienė
2019.07.29
Kvalifikacijos atestatų Nr. 16458

Vilniaus miesto savivaldybės administracijos
Miesto ūkio ir transporto departamento
Susisiekimo komunikacijų skyriaus vedėja

Arūnas Visockas
2019.07.30

DETALŪS METADUOMENYS

Dokumento sudarytojas (-ai)	Vilniaus miesto savivaldybė 188710061, Konstitucijos pr. 3, LT-09601, Vilnius
Dokumento pavadinimas (antraštė)	DĖL PROJEKTINIŲ PASIŪLYMŲ UŽDUOTIES
Dokumento registracijos data ir numeris	2019-04-30 Nr. A51-39317/19(2.9.4.5E-UK7)
Dokumento gavimo data ir dokumento gavimo registracijos numeris	–
Dokumento specifikacijos identifikavimo žymuo	ADOC-V1.0
Parašo paskirtis	Pasirašymas
Parašą sukūrusio asmens vardas, pavardė ir pareigos	Gintautas Kazimieras Niaura, Susisiekimo komunikacijų skyriaus vedėjas, Miesto ūkio ir transporto departamento Susisiekimo komunikacijų skyrius
Sertifikatas išduotas	GINTAUTAS KAZIMIERAS NIAURA, Vilniaus miesto savivaldybės administracija LT
Parašo sukūrimo data ir laikas	2019-04-30 13:44:42 (GMT+03:00)
Parašo formatas	XAdES-T
Laiko žymeje nurodytas laikas	2019-04-30 13:44:52 (GMT+03:00)
Informacija apie sertifikavimo paslaugų teikėją	ADIC CA-A, Asmens dokumentu israsymo centras prie LR VRM LT
Sertifikato galiojimo laikas	2018-11-19 12:20:16 – 2021-11-18 12:20:16
Informacija apie būdus, naudotus metaduomenų vientisumui užtikrinti	"Registravimas" paskirties metaduomenų vientisumas užtikrintas naudojant "RCSC IssuingCA, VI Registru centras - i.k. 124110246 LT" išduotą sertifikatą "Dokumentų valdymo sistema Avilys, Vilniaus miesto savivaldybės administracija, į.k.188710061 LT", sertifikatas galioja nuo 2018-12-27 14:17:37 iki 2021-12-26 14:17:37
Pagrindinio dokumento priedų skaičius	1
Pagrindinio dokumento pridedamų dokumentų skaičius	–
Priedamo dokumento sudarytojas (-ai)	–
Priedamo dokumento pavadinimas (antraštė)	–
Priedamo dokumento registracijos data ir numeris	–
Programinės įrangos, kuria naudojantis sudarytas elektroninis dokumentas, pavadinimas	Dokumentų valdymo sistema „Avilys“, versija 3.5.4
Informacija apie elektroninio dokumento ir elektroninio (-ių) parašo (-ų) tikrinimą (tikrinimo data)	Atitinka specifikacijos keliamus reikalavimus. Visi dokumente esantys elektroniniai parašai galioja (2019-04-30 14:12:00)
Paieškos nuoroda	–
Papildomi metaduomenys	Nuorašą suformavo 2019-04-30 14:12:00 Dokumentų valdymo sistema „Avilys“

KOPIJA TIKRA

Projekto vadovė
Zita Purickienė
AM atest. Nr. 13554

VILNIAUS MIESTO SAVIVALDYBĖS ADMINISTRACIJA

Išduodamos pagal pateiktą statytojo (užsakovo) prašymą 2019-03-06 Nr. A348-305/19

PRISIJUNGIMO PRIE SUSISIEKIMO KOMUNIKACIJŲ SĄLYGOS

2019-03-08

Nr. 19/267

Projekto pavadinimas Linkmenų gatvės atkarpos nuo Žalgirio g. iki Šiaudinės g. rekonstravimo projektas

Statytojas (užsakovas) Vilniaus miesto savivaldybė

Susisiekimo komunikacijų sąlygos

Suprojektuoti Linkmenų gatvės atkarpoje tarp Žalgirio ir Šiaudinės gatvių:

- 1) Linkmenų gatvės atkarpos išplatinimą iki 3 eismo juostų;
- 2) ne siauresnį kaip 2,25 m pločio betoninių plytelių šaligatvį su apšvietimu.

Įvertinti techninio projekto "Pėsčiųjų ir dviračių takų atkarpos nuo Upės g. iki Žalgirio g., Vilniuje, statybos projektas" (Statytojas - Vilniaus miesto savivaldybė) sprendinius.

Spręsti lietaus vandens surinkimą ir nuvedimą nuo naujai įrengiamų dangų.

Eismo reguliavimo ir eismo saugumo priemonės (iškiliasias a/b perėjas, saugumo saleles, kryptinį apšvietimą) pagal poreikį projektuoti ir įrengti vadovaujantis Vilniaus miesto savivaldybės administracijos direktoriaus 2009-10-15 patvirtintu įsakymu Nr. 30-1783 „Techninių eismo reguliavimo priemonių įrengimo ir jų priežiūros Vilniaus mieste aprašas“ ir Vilniaus miesto savivaldybės tarybos 2006-04-26 sprendimu Nr. 1-1136 patvirtintomis „Saugaus eismo reguliavimo priemonių įrengimo Vilniaus mieste rekomendacijomis“.

Savivaldybės vardu projektas rengiamas vadovaujantis 2019-03-05 susisiekimo komunikacijų projektavimo sutarties Nr. A326-58/19(2.9.4.2-UK7) su UAB "Naujasodžio agrofirma" pagrindu.

Vyresnysis patarėjas, pavaduojantis departamento direktorių

Arūnas Visockas

specialistė Asta Jurskienė, tel. 211 2717

Sąlygas gavau

(parašas)

(vardas ir pavardė)

2019 - -

Projekto vadovė
Zita Purickienė
AVD atest. Nr. 13334

KOPIJA TIKRA

Naujų klientų prijungimo skyriaus vyresnioji inžinierė Giedrė Tamošaitienė
(pareigos, pavardė)

PRISIJUNGIMO SĄLYGOS

Vandens tiekimui ir nuotekų šalinimui Vilniaus mieste (raj.)

Objekto pavadinimas: Linkmenų g. atkarpos nuo Žalgirio g. iki Šiaudinės g. Vilniaus m. rekonstravimo projektas.

Objekto adresas: Linkmenų g.

Pareiškėjas: Vilniaus miesto savivaldybės administracija

Naikinamos prisijungimo sąlygos: 2019-04-01 Nr. PS19-830 ir 2019-03-08 Nr. PS19-599.

I. REIKALAVIMAI GERIAMOJO VANDENS TIEKIMUI:

Poreikis: - $m^3/d.$; - m^3/h_{max} .

Vandens slėgis prijungimo vietoje: abs. alt. $\pm 0,00-145$ m.

Užsakovas privalo:

- Išsaugoti vandentiekio tinklus, patenkančius į darbų vykdymo zoną, vadovaujantis STR ir teisės aktų reikalavimais.
- Vandentiekio tinklų įgilinimas po vertikalinio išplanavimo turi būti ne mažiau kaip 1,8 m ir ne daugiau kaip 2,5 m.
- Darbų zonoje, poreikiui esant, atlikti esamų vandentiekio šulinių, kamerų ir hidrantų konstrukcinės dalies rekonstrukciją.
- Pakeisti esamų šulinių, kamerų, hidrantų aukštį (juos paaukštinti ar pažeminti) priklausomai nuo projektuojamų dangų paviršiaus pagal STR numatytus reikalavimus.
- Užtikrinti nepertraukiamą vandens tiekimą esamiems vartotojams.

II. REIKALAVIMAI BUITINIŲ NUOTEKŲ ŠALINIMUI:

Poreikis: - $m_3/d.$; - m_3/h_{max} ; užterštumas BDS₇ 287,5 mg/l.

Užsakovas privalo:

- Išsaugoti nuotekų tinklus, patenkančius į darbų vykdymo zoną, vadovaujantis STR ir teisės aktų reikalavimais.
- Nuotekų tinklų įgilinimas po vertikalinio išplanavimo turi būti toks pat arba ne mažesnis kaip numatyta STR.
- Darbų zonoje, poreikiui esant, atlikti esamų nuotekų šulinių ir kamerų konstrukcinės dalies rekonstrukciją.
- Pakeisti esamų šulinių ir kamerų aukštį (juos paaukštinti ar pažeminti) priklausomai nuo projektuojamų dangų paviršiaus pagal STR numatytus reikalavimus.
- Užtikrinti nepertraukiamą nuotekų nuleidimą esamiems vartotojams.

III. BENDRIEJI REIKALAVIMAI:

- Įvertinti UAB „Naujasodžio agrofirma“ 2019-01-03 išduotas PS19-15.
- Paruoštą projektą su visais pažymėjais išsaugomais inžineriniais tinklais, rekonstruojamais tinklais, šuliniais, kameromis, naikinamais tinklais ir hidrantaus bei bendro naudojimo tinklų apsaugos zonoje numatomomis įrengti susisieki mo komunikacijomis ir dangomis pateikti derinimui teisės aktų nustatyta tvarka.
- Tinklus projektuoti ir montuoti pagal UAB „Vilniaus vandenys“ patvirtintą Techninę politiką ir technines specifikacijas, kuriuos galima rasti <http://www.vv.lt/lt/partneriams/>, patvirtintą projektą, prisijungimo sąlygas ir teisės aktų reikalavimus.
- Dėl lietaus nuotekų tinklų rekonstrukcijos ir išsaugojimo keiptis į UAB „Grinda“.

IV. REIKALAVIMAI STATYTOJUI:

- Pasirašyti *Susitarimą dėl darbų vykdymo infrastruktūros apsaugos zonoje*. Dėl susitarimo pasirašymo

kreiptis elektroniniu paštu: laura.tamasauskiene@vv.lt

- Jeigu planuojama vykdyti ar vykdomi tinklų rekonstrukcijos darbai, pasirašyti Geriamojo vandens tiekimo ir nuotekų tvarkymo infrastruktūros objektų rekonstrukcijos sutartį. Dėl sutarties pasirašymo kreiptis elektroniniu paštu: julija.stasyte@vv.lt.
- Su sutarčių projektais ir būtina pateikti informacija sutartims pasirašyti, galima susipažinti adresu: <http://www.vv.lt/lt/partneriams/>.
- Jeigu Statytojas perleidžia objektą naujam statytojui iki visų pagal prisijungimo sąlygas ir projektą numatytų darbų atlikimo, tai tokiu atveju Statytojas privalo perleisti visas teises ir pareigas naujam statytojui pagal šias prisijungimo sąlygas ir IV dalyje išvardintas sutartis apie tai informuodamas UAB „Vilniaus vandenys“ elektroniniu paštu: info@vv.lt nuroydamas naująjį statytoją.

V. REIKALAVIMAI DARBAMS:

- Gatvių važiuojamojoje dalyje, asfaltbetonio dangoje ant inžinerinių komunikacijų šulinių pastatyti plaukiojančio tipo šulinių liukus su dangčiais pagal Bendrovės patvirtintą techninę specifikaciją, kurią galima rasti <http://www.vv.lt/lt/partneriams/>.
- Jeigu suderintame projekte, nebuvo numatyta tinklų apsaugos zonose įrengti viršutinių dangų (asfalto, trinkelų ir kita), tokiu atveju po galutinės tinklų apžiūros iki pažymos išdavimo tinklų liukai, kapos ir pan. turi būti užpilti 30 cm storio žvyro danga, siurblių įvažiavimai turi būti užbaigti įrengiant sutankintą žvyro dangą ir pateikti grunto tankinimo laboratoriniai duomenys. Įrengiant viršutines dangas (asfaltą, trinkeles ir kita) tinklų apsaugos zonose, šulinių liukų, kapų ir/ar hidrantų aukštis turi būti sureguliuotas Statytojo sąskaita pagal Vilniaus miesto savivaldybės žemės darbų vykdymo ir gatvių dangų apsaugos taisykles ir STR reikalavimus.
- Jeigu vykdomi rekonstrukcijos darbai pagal rekonstrukcijos sutartį, Statytojas privalo suderinti konkrečią datą, laiką ir gauti raštišką sutikimą iš UAB „Vilniaus vandenys“ dėl eksploatuojamų vandentiekio ir nuotekų tinklų atjungimo ir esamų vartotojų perjungimo darbų (dėl suderinimo Statytojas turi kreiptis elektroniniu paštu: info@vv.lt arba tel.: 1889). Jeigu Statytojas nesilaiko šios tinklų atjungimo tvarkos, tokiu atveju Statytojas įsipareigoja atlyginti visus UAB „Vilniaus vandenys“ patirtus nuostolius.

VI. GALIOJIMAS:

- Prisijungimo sąlygos galioja tol, kol galioja statybą leidžiantis dokumentas. Jei per 5 metus nuo sąlygų išdavimo datos nebus gautas statybą leidžiantis dokumentas, būtina gauti naujas prisijungimo sąlygas arba pratęsti šių sąlygų galiojimo laiką.
- Daugiau aktualios informacijos dėl prisijungimo tolimesnių žingsnių bei kitų UAB „Vilniaus vandenys“ teikiamų paslaugų galite rasti http://www.vv.lt/lt/namams/kaip_tapti_klientu/ arba http://www.vv.lt/lt/imonems/tapti_klientu/.

Sąlygas ruošė: V. Kvedaravičienė

(V. Pavardė)

KOPIJA TIKRA

Projekto vadovė
Zita Purickienė
AM atest. Nr. 13554





TVIRTINU:

Objekto pavadinimas: Linkmenų gatvės atkarpos nuo Žalgirio g. iki Šiaudinės g. rekonstravimo projektas

Paviršinių nuotekų tinklų departamentu vadovas

Objekto adresas: Linkmenų g., Vilnius

(Parašas)

Užsakovas / Statytojas: Vilniaus miesto savivaldybės administracija

Rimantas Kupliauskas

2019-03-19

TECHNINĖS SĄLYGOS Nr. 19/066

LIETAUS VANDENS, STATYBINIO DRENAŽO NUVEDIMUI (PRIJUNGIMUI) VILNIAUS MIESTE

Lietaus vandens, statybinio drenažo nuvedimui (prijungimui) užsakovas privalo:

Paviršines nuotekas galima nuvesti į šalia Linkmenų gatvės esantį d 1280 mm lietaus nuotekų tinklą. Atliekant važiuojamosios kelio dalies rekonstravimo darbus vamzdžius nuo šulinėlių iki šulinių rekonstruoti į ne mažesnio kaip d 200 mm sąlyginio skersmens vamzdžius.

Skaičiuojant paviršinių nuotekų sutvarkymo sistemą vadovautis STR 2.07.01:2003 ir Aplinkos ministro 2007.04.02 įsakymo Nr. 1D-193 „Paviršinių nuotekų tvarkymo reglamentas“ reikalavimais.

Darbu vykdymo ribose visi šuliniai bei kameros turi atitikti UAB „Ekoprojektas“ LK 2 projektinius sprendinius ir turi būti hidroizoliuoti.

Požeminių inžinerinių komunikacijų šulinių dangčių ženklavimui vadovautis Vilniaus miesto savivaldybės administracijos direktoriaus 2005.02.14 įsakymu Nr. 30-222 reikalavimus.

Komunikacinių ženklų stovai turi būti nudažyti ar cinkuoto metalo, lentelės – plastiko, jų spalva turi būti atspari aplinkos poveikiui.

Gatvėse lietaus surinkimo šulinėlius projektuoti su nemažesne kaip 300 mm sėdinamąja dalimi ir įrengti kuo arčiau važiuojamosios dalies krašto; šulinius – ne mažesnio kaip 1000 mm skersmens; šulinių ir šulinėlių liukus – plaukiojančio tipo, 700 mm skersmens, su užraktais. Gali būti projektuojami bortiniai trapai.

Gatvės raudonųjų linijų ribose projektuoti lietaus nuotekų tinklus ne mažesnio diametro kaip 315 mm.

Paruoštą dokumentaciją pateikti peržiūrėjimui į UAB „Grinda“.

Vykdam paviršinių nuotekų tinklų statybą kviesti UAB „Grinda“ atstovą paviršinių nuotekų tinklų statybos priežiūrai atlikti.

Statybos laikotarpiu užsakovas yra atsakingas, kad į paviršinių nuotekų tinklus šalia statyb vietės išleidžiamų nuotekų koncentracija neviršytų reglamento reikalavimų bei statybinis gruntas ir medžiagos nepatektų į paviršinių nuotekų tinklus. Užteršus paviršinių nuotekų tinklą jį išvalyti savo lėšomis.

Naujai paklotiems tinklams būtina atlikti televizinę diagnostiką.

Pažyma apie paklotų tinklų tinkamumą eksploatuoti bus išduota įvykdžius šiuos reikalavimus.

KOPIJA TIKRA

Projekto vadovė
Zita Purickienė
AM atest. Nr. 13554

Su sąlygomis
SUTINKU _____

(užsakovas ar jo įgaliotas asmuo)

_____ m. _____ mėn. _____ d.

UAB „Grinda“
Eigulių g. 32, LT-03150 Vilnius
Tel. (8 5) 215 2089, faksas (8 5) 215 2104
Tinklapis www.grinda.lt
el. paštas info@grinda.lt

Įmonės kodas: 120153047
PVM mokėtojo kodas: LT201530410,
A./s. LT76 7180 3000 1046 7627
AB Šiaulių bankas
Banko kodas 71803

ORGANISATION
CERTIFIED BY
Inspecta

ISO 9001
ISO 14001
OHSAS 18001

**PRISIJUNGIMO PRIE VILNIAUS APŠVIETIMO
SĄLYGOS**

Nr. 45-19

2019-03-18

Objekto pavadinimas ir adresas: **Linkmenų gatvės atkarpos nuo Žalgirio g. iki Šiaudinės g. rekonstravimo projektas**

Užsakovas (statytojas): **Vilniaus miesto savivaldybė**

Prisijungimo sąlygos:

1. **Vadovaujantis 2016 m. standartais LST EN 13201 suprojektuoti ir įrengti Linkmenų gatvės atkarpoje tarp Žalgirio ir Šiaudinės gatvių šaligatvio apšvietimo elektros tinklą prijungiant prie esamo apšvietimo elektros tinklo maitinimo punkto MP750 ir/arba MP732 artimiausios atramos, panaudojant esamą leistiną naudoti galią. Demontuotas medžiagas gražinti į UAB „Vilniaus apšvietimas“. Darbus atlikti nenutraukiant gatvės apšvietimo tinklo veikimo, įvertinant „Pėsčiųjų ir dviračių takų atkarpos nuo Upės g. iki Žalgirio g. statybos projekto“ sprendinius (2017-03-21 suderinto projekto Nr. 54).**
2. **Techniniai parametrai, reikalavimai medžiagoms ir įrangai:**

Atrama - karštai cinkuota su įleidžiamomis durelėmis, (be tarpinių), su gnybtų komplektu JOR-99969 arba analogiškų charakteristikų gnybtinas, kurių izoliacine korpuso dalis pagaminta iš smūgiams atsparios ir degimo nepalaikančios termoplastinės medžiagos polipropileno, su užmaunama gembe ar be jos.

Šviestuvai- II saugos klasės, IP 66/66 (valdymo dalis atidaroma be įrankių, atskirta nuo optinės dalies hermetiška pertvara); efektyvumas ne mažiau 110 lm/W; atramoms iki 6m IK-nemažiau 0,9, atramoms virš 6m IK-nemažiau 0,8; šviesos spalvinė pravažiavimuose ir gyvenamuosiuose kvartaluose 3000 K; maitinimo šaltinis su programuojama pritemdymo funkcija ir pritemdymo valdymo galimybe per išorinius įrenginius, (pritemdymo grafikus derinti su UAB „Vilniaus apšvietimas“), veikimo trukmė ne mažiau 100 000 val; šviestuvo korpusas iš aliuminio, aptakus (be briaunų, kad išvengti šiukšlių kaupimosi,, aplinkos temperatūra +35-30;

Kabelis- darbo temperatūra +90C, gyslos su spalvota izoliacija.


Pastabos: Projektavimo eigoje, projekto sprendinius derinti su UAB „Vilniaus apšvietimas“ bei su visomis

suinteresuotomis institucijomis. Parengus projektą derinimui UAB „Vilniaus apšvietimas“ pateikti kartu su samata.


Prisijungimo sąlygos galioja tris metus.

Gatvės apšvietimo elektros tinklo neprojektuoti privačiose žemės sklypų ribose, šaligatvio bei dviračio tako zonoje.

Įvertinti greta vykdomus projektus (TS 128-16 (2017-03-21 suderinto projekto Nr. 57), 194-18, 245-18, 258-18 ir 45-19) bei „Pėsčiųjų ir dviračių takų atkarpos nuo Upės g. iki Žalgirio g. statybos projekto“ sprendinius.

Ekspluatacijos tarnybos vadovas  Edvard Atraškevič

Ruošė:

Plėtros tarnybos inžinierė  Jelena Lisica

(parašas)

Vilnius, 8 615 34967

KOPIJA TIKRA

Projekto vadovė
Zita Purickienė
AA atest. Nr. 13554



IŠKĖLIMO SĄLYGOS Nr. 1-I-0070/19**Statytojas (Užsakovas):** Vilniaus miesto savivaldybė j.k. 188710061**Statytojo adresas:** Konstitucijos pr.3, LT-09308 Vilnius.**Objekto pavadinimas ir vieta:** Linkmenų g. atkarpos nuo Žalgirio g. iki Šiaudinės g. rekonstravimo projektas.**Telekomunikacijų tinklo elementų iškėlimo sąlygos:**

Statytojas turi atlikti telekomunikacijų tinklo elementų perkėlimo darbus savo lėšomis, vadovaudamasis šiais reikalavimais :

1. Suprojektuoti ir iškelti ryšių kabelių kanalų sistemą (RKKS) ir perjungti kabelius esančius RKKS:
PRIEDAS Nr. 1

Esamoje RKKS yra Telia Lietuva, AB nuomininko UAB Skaidula kabeliai, dėl kurio perjungimo sąlygų reikia kreiptis į UAB Skaidula – Algis Kostickis 8 610 13994.

Esamoje RKKS yra Telia Lietuva, AB nuomininko UAB „Inlt“ kabeliai, dėl kurio perjungimo sąlygų reikia kreiptis į UAB „Inlt“ – Sergejus Udodas tel.85247 87 19.

Esamoje RKKS yra Telia Lietuva, AB nuomininko UAB „Baltnetos komunikacijos“ kabeliai, dėl kurio perjungimo sąlygų reikia kreiptis į UAB „Baltnetos komunikacijos“ – Anatolijus Purnas mob.8 650 48535

Esamoje RKKS yra Telia Lietuva, AB nuomininko UAB NTT kabeliai, dėl kurio perjungimo sąlygų reikia kreiptis į UAB NTT kontaktas Roman Mirončiuk mob.8 694 19933.

Esamoje RKKS yra Telia Lietuva, AB nuomininko UAB „Cgates“ kabeliai, dėl kurio perjungimo sąlygų reikia kreiptis į UAB „Cgates“ – kont. Darius Martinonis 8 656 29231.

2. Telekomunikacijų tinklo elemento perkėlimo projektavimo ir statybos darbus gali vykdyti tik juridinis arba fizinis asmuo, atitinkantis Lietuvos statybos įstatymo ir jo poįstatyminių aktų reikalavimus.

3. Telekomunikacijų tinklo elemento perkėlimo darbai turi būti atliekami nenutraukus tuo tinklu klientams teikiamų paslaugų. Statytojas ne vėliau kaip prieš 30 dienų iki kabelių perjungimo darbų pradžios pateikia kabelių perjungimo grafiką Telia Lietuva, AB Tinklo statybos padaliniiui tel. (8 5 2367761).

4. Prieš pradėdant perkėlimo darbus papildomai su Telia Lietuva, AB sutikslinti kabelių kiekius.

5. Telekomunikacijų tinklo elemento perkėlimo darbai gali būti pradėti ir vykdomi tik darbų atlikimo vietoje esant Telia Lietuva, AB įgaliotam atstovui, tel. 1816-0.

6. Įšmontuotus kabelius pristatyti į Telia Lietuva, AB sandėlį Architektų g. 146 , Vilnius kont.tel. (8 5 2748552).

7. Įšmontuoti naikinamą ryšių kabelių kanalų sistemą, šulinius ir vamzdžius utilizuoti, šulinių liuko komplektus pristatyti į Telia Lietuva, AB sandėlį Architektų g. 146 , Vilnius kont.tel. (8 5 2748552).

8. Perkeltas telekomunikacijų tinklo elementas gali būti perduodamas naudojimui tik pateikus perkeltą elemento pripažinimo tinkamu naudoti komisijai požeminių tinklų bei komunikacijų geodezinę nuotrauką, patikslintą projektą bei reikiamus dokumentus, įrodančius, kad perkeltas telekomunikacijų tinklo elementas atitinka telekomunikacijų tinklų statybos taisyklių reikalavimus ir šalims pasirašius pripažinimo tinkamu naudoti aktą.

9. Projektavimo metu pakeitus sprendimus projektavimo sąlygos užsakyti papildomai.

Pastaba:**Iškėlimo sąlygos galioja po sutarties pasirašymo.****Kiti reikalavimai :**

1. Lauko tinklų projektą derinti su Telia Lietuva, AB

Tinklo resursų administravimo 1 komandos

Vyresnysis inžinierius

Telia Lietuva, AB
Lvovo g. 25, 03501 Vilnius
Tel. (8 5) 262 1511, info@telia.lt
www.telia.lt

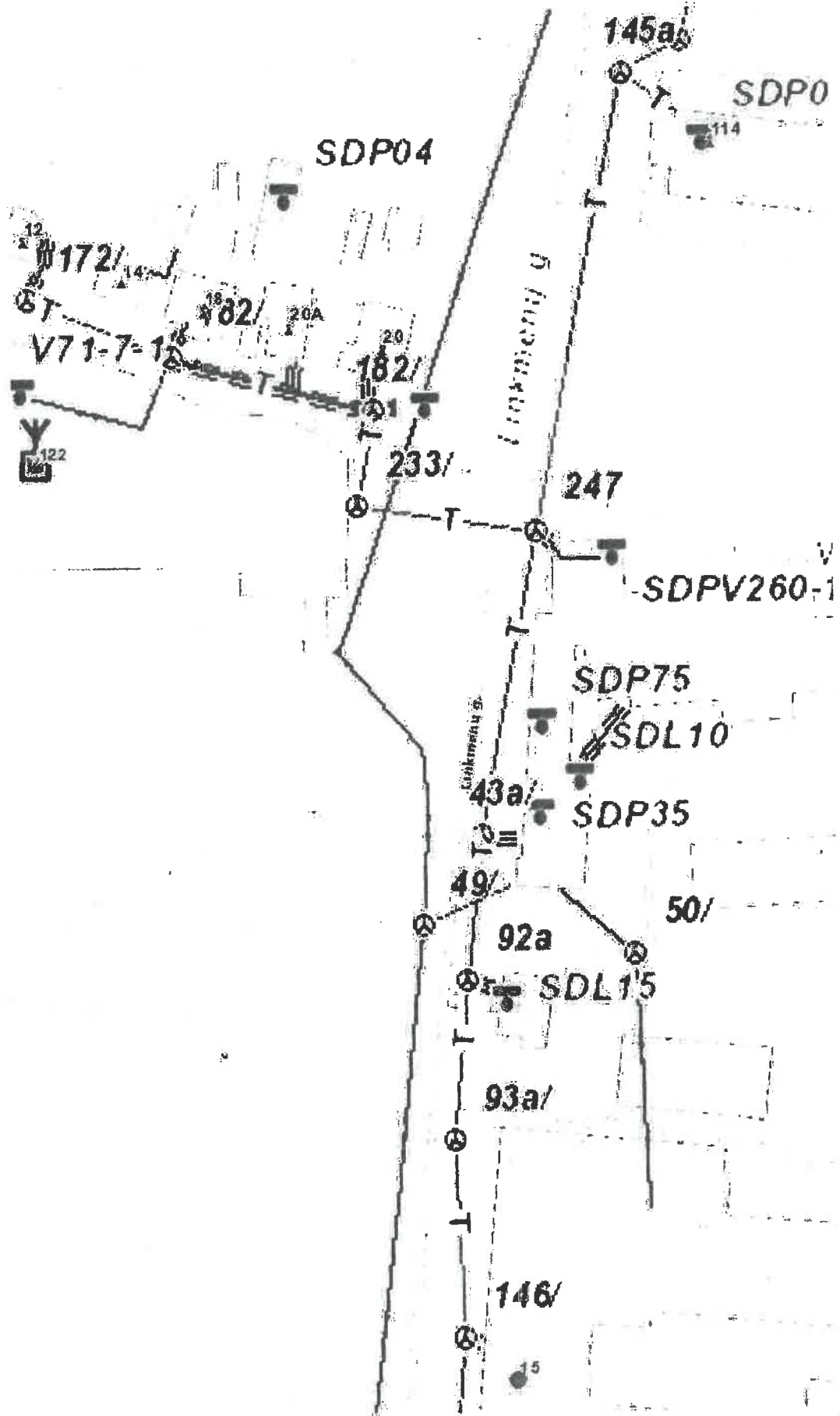
Juridinių asmenų registras
Kodas 1212 15434



Audrius Jatkevičius

Projekto vadovė
Zita Purickienė
R.A. Nr. 13554





KOPIJA TIKRA

Projekta vadovē
Zlita Purickienē
A/A atest. Nr. 13554



Šul.145a-247:

1. Tinklas: Varinis ;Telia Lietuva, AB SS7587 d-7-9 VMOHBU 30x2x0.5
2. Tinklas: Optinis; UAB Cgates
3. Tinklas: Optinis; Telia Lietuva, AB 75F02_07/227 LTC 24x1 x0.125 24 sk.
4. Tinklas: Optinis; UAB "Skaidula" SK18-2-15
5. Tinklas: Optinis; VOK2-38-594-2-3; Telia Lietuva, AB LTC 48x1 x0.125 48 sk.
6. Tinklas: Varinis ; Telia Lietuva, Kr. 75 Lvovo M104 Ž95 TKM 50x4x0.5
7. Tinklas: Optinis; UAB „INIT“ šv.96sk.
8. Tinklas: Varinis ; Telia Lietuva, Kr. 75 Lvovo M95 Ž172 TKM 50x4x0.5
9. Tinklas: Varinis ; Telia Lietuva, SS7587 d5 TKM5x4x0.5
10. Tinklas: Varinis ; Telia Lietuva, SS7515 d75 (ar d79) TKM 5x4x0.5
11. Tinklas: Optinis; Numeris: Vok2-38-260-1-1-6; Telia Lietuva, AB FYOVD2PMU 2x6xSML 12 sk.
12. Tinklas: Varinis ; Telia Lietuva, SS7599 d-0 VMOHBU 10x2x0.5
13. Tinklas: Optinis; UAB Kavamedia
14. Tinklas: Optinis; Ok atsarga šul.
15. Tinklas: Optinis; UAB "Baltnetos komunikacijos"; Linkmenų g. 5
16. Tinklas: Optinis; UAB "Baltnetos komunikacijos"; Linkmenų g. 17
17. Tinklas: Varinis ; Telia Lietuva, RPP1x2x0.9
18. Tinklas: Optinis; NTT 48 sk.
19. Tinklas: Optinis; Numeris: V260-1-1-6-1 FYOVD2PMU 2x6xSML 12 sk.
20. Tinklas: Varinis ; Telia Lietuva, SS7587 d-18 VMOHBU 3x2x0.5 Eismas
21. Tinklas: Optinis; ALPHA 48 sk. AKM-2-3-2-1
22. Tinklas: Varinis ; Telia Lietuva, SS7587 d-18 VMOHBU 10x2x0.5
23. Tinklas: Optinis; Inforsanas ok.
24. Tinklas: Optinis; Inforsanas ok.

[vadas į namą nuo šul.92a

1. Tinklas: Varinis ; Telia Lietuva, SS7587 d-10 VMOHBU 10x2x0.5 (nuo šul. 93a)
2. Tinklas: Optinis; 75F25F_01/08 Telia Lietuva, AB Draka DK MTO 12SM 12sk. (nuo šul. 93a)

Šul.182-247:

1. Tinklas: Optinis; Numeris: Vok2-38-71-7-1; Telia Lietuva, AB FYOVD2PMU 4x6xSML -24sk.
2. Tinklas: Varinis ; Telia Lietuva, SS7587 d11-12 VMOHBU 20x2x0.5
3. Tinklas: Optinis; UAB "Baltnetos komunikacijos".
4. Tinklas: Optinis; NTT 48 sk.
5. Tinklas: Varinis ; Telia Lietuva, SS7587 d-9 TKM5x4x0.5

[vadas į namą nuo šul.247:

1. Tinklas: Optinis; Numeris: Vok260-1-1-6 ; Telia Lietuva, AB U-DQ(ZN)BH 12x1 x0.125 12 sk.

[vadas į namą nuo šul.43a

1. Tinklas: Varinis ; Telia Lietuva, SS7515 d75 (ar d79) TKM5x4x0.5 (nuo šul. 247)

Priedas Nr.1

2. Tinklas: Optinis; Numeris: 75F25_01/09-1 0; Telia Lietuva, AB Draka DK MTO 12SM 12 sk. (nuo šul 93a).
3. Tinklas: Optinis; Numeris: 75F25_01/-1 0; Telia Lietuva, AB Draka DK MTO 12SM 12 sk. (nuo šul 247).
4. Tinklas: Varinis ; Telia Lietuva, TPP 50x2x0.4 j nama. (nuo šul 93a).
5. Tinklas: Varinis ; Telia Lietuva, TKM 50x4x0.4 j nama. (nuo šul 93a).
6. Tinklas: Varinis ; Telia Lietuva, RPP1x2x0.9 (nuo šul 247).

Šul.92a-93a-146:

1. Tinklas: Optinis; UAB „INIT“ šv.96sk.
2. Tinklas: Varinis ; Telia Lietuva, SS7587 d11-12 VMOHBU 20x2x0.5
3. Tinklas: Varinis ; Telia Lietuva, SS7587 d5 TKM5x4x0.5
4. Tinklas: Optinis; VOK2-38-594-2-3; Telia Lietuva, AB LTC 48x1 x0.125 48 sk.
5. Tinklas: Varinis ; Telia Lietuva, TPP 50x2x0.4
6. Tinklas: Varinis ; Telia Lietuva, TPP 50x2x0.4 (nuo 43a šul. j nama).
7. Tinklas: Varinis ; Telia Lietuva, SS7587 d-18 VMOHBU 10x2x0.5
8. Tinklas: Varinis ; Telia Lietuva, SS7587 d-7-9 VMOHBU 30x2x0.5
9. Tinklas: Optinis; ALPHA 48 sk. AKM-2-3-2-1
10. Tinklas: Optinis; UAB "Skaidula" SK18-2-15
11. Tinklas: Optinis; Telia Lietuva, AB 75F02_07/227 LTC 24x1 x0.125 24 sk.
12. Tinklas: Optinis; Inforsanas j Linkmenu g.5
13. Tinklas: Varinis ; Telia Lietuva, SS7587 d-18 VMOHBU 3x2x0.5 Eismas
14. Tinklas: Optinis; 75F25F_01/08 Telia Lietuva, AB Draka DK MTO 12SM 12sk.
15. Tinklas: Optinis 75F25F_01/09-10Telia Lietuva, AB Draka DK MTO 12SM 12sk.
16. Tinklas: Varinis ; Telia Lietuva, SS7587 d-10 VMOHBU 10x2x0.5
17. Tinklas: Varinis ; Telia Lietuva, SS7599 d-0 VMOHBU 10x2x0.5
18. Tinklas: Varinis ; Telia Lietuva, Kr. 75 Lvovo M104 Ž95 TKM 50x4x0.5
19. Tinklas: Varinis ; Telia Lietuva, Kr. 75 Lvovo M95 Ž172 VMOHBU 100x2x0.4
20. Tinklas: Varinis ; Telia Lietuva, TKM 50x2x0.4 (nuo šul.43a j nama).
21. Tinklas: Varinis ; Telia Lietuva, SS7587 d-9 TKM5x4x0.5

KOPIJA TIKRA

Projekto vadovė
Zita Purickienė
AM atest. Nr. 13554



KOPIJA TIKRA

Projekto vadovė
Zita Purickienė
A.M. atest. Nr. 13554

SKAIDULA
Informacijos grafiškis

Vilniaus miesto savivaldybės
Konstitucijos pr. 3, LT-09308, Vilnius

UAB "Šiltas namas"
Fabijoniškių g. 24A, LT - 07100 Vilnius

2019-03-25d. Nr. 19-885-12
Į prašymą 2019-03-19d. Nr. -

Objektas: Linkmenų g. atkarpos nuo Žalgirio g. iki Šiaudinės g., Vilniaus m., rekonstravimo projektas

Objekto adresas: Linkmenų g. atkarpa nuo Žalgirio g. iki Šiaurinės g., Vilniaus m.,

Projektuotojas: Vilniaus miesto savivaldybės administracija

PRISIJUNGIMO SĄLYGOS

1. Projektuojamo objekto darbų zonos ribose yra UAB "Skaidula" šviesolaidinis kabelis (žymėjimas SK-18-2-15), įvertas į Telia Lietuva, AB RKKS (ryšių kabelių kanalų sistema).
2. Užsakovo lėšomis suprojektuoti ir atlikti UAB "Skaidula" šviesolaidinio kabelio perjungimą iš iškeliamos Telia Lietuva, AB RKKS:
 - 2.1. Numatyti naujo šviesolaidinio kabelio vėrimą į numatomą iškelti ir esamą Telia RKKS nuo šulinio Nr. 145A, esančio ties Žalgirio ir Linkmeų g. sankyža, iki esamos UAB "Skaidula" šviesolaidinio kabelio movos šulinyje Nr.191A, esančiame ties pastatu Linkmeų g.13.
 - 2.2. Telia RKKS šulinyje Nr.145A numatyti naujos šviesolaidinio kabelio movos įrengimą;
 - 2.3. Šulinyje Nr.191A pajungimas į esamą movą;
 - 2.4. UAB "Skaidula" šviesolaidinis kabelis TKF 24xSM (24 skaidulų);
 - 2.5. Įvertinti perjungimo darbų atliekimą po darbo valandų arba poilsio dienomis.
3. Parengtą projektą pateikti peržiūrėti UAB „Skaidula“ Naugarduko g. 68b, Vilnius.
4. Ne vėliau kaip prieš 20 darbo dienų pranešti UAB „Skaidula“ apie numatomus vykdyti darbus tel. +370-610-13977.

RKKS grupės vadovas

Algis Kostickis

Parengė: Petras Jakštas, ŠRT sk. PDV, tel.: +370-610-13970; +370-5-2397764; petras@skaidula.lt



UAB "Skaidula"
Naugarduko g. 68b
LT-03203 Vilnius
ISO 9001

Tel.: +370 5 2397777
Faks.: +370 5 2397778
El. paštas:
office@skaidula.lt
<http://www.skaidula.lt>

Įmonės kodas: 120537172
PVM kodas: LT205371716
A/s: LT917044060008244333
AB SEB bankas

DIF.885-1

Vilniaus miesto savivaldybė

2019-03-26 Nr. IS-NTT-190326

Įmonės kodas: 188710061

Konstitucijos pr.3, LT-09308 Vilnius.

DĖL TECHNINIŲ SĄLYGŲ ŠVIESOLAIDINIO KABELIO IŠKĖLIMUI

Statytojas (Užsakovas) : Vilniaus miesto savivaldybė

Objekto pavadinimas ir vieta : „Linkmenų g. atkarpos nuo Žalgirio g. iki Šiaudinės g. rekonstravimo projektas.“

Techninės sąlygos darbams atlikti : Norint atlikti šviesolaidinio kabelio iškėlimą turi būti įvykdyti šie reikalavimai:

1. Parengti šviesolaidinio kabelio iškėlimo projektą.
 - 1.1. Siekiant sumažinti veikiančių srautų prastovos projekte turi būti numatytos medžiagos ir priemonės minėmalizuoti darbų apimtį ir laikotarpį perjungimo metu.
 - 1.2. Visi pasirošymo perjungimui darbai turi būti atliekami nenutraukus veikiančių srautų kabelyje.
2. Parengtame kabelio iškėlimo projekte turi būti:
 - 2.1. ryšių objektų projektavimo ir statybos teisės turėjimą įrodantys sertifikatai;
 - 2.2. turtą eksploatuojančios organizacijos išduotos projektavimo sąlygos;
 - 2.3. aiškinamasis raštas dėl atliekamų darbų apimtį ir sekos;
 - 2.4. montuojamų komunikacijų įrenginių techniniai parametrai, kiekiai;
 - 2.5. kabelių klojimo brėžiniai su montuojamais įrenginiais ir markiravimo žymenimis.
3. Parengtas projektas privalo atitikti galiojančius norminius dokumentus ir Statybos techninio reglamento STR 1.04.04:2017 „Statinio projektavimas, projekto ekspertizė“ reikalavimus.
4. Projektą derinti su visomis suinteresuotomis šalimis.



6. Pilnai parengtą ryšių kabelių iškėlimo projekto viena egzempliorį neatlygintinai pateikti į UAB Nacionalinis telekomunikacijų tinklas“
7. Prieš vykdant kabelio perkėlimo darbus (30 dienų iki kabelio perjungimo darbų pradžios), UAB Nacionalinis telekomunikacijų tinklas, Kontaktų centrui, tel.: +370 5 205 6000, el. paštu biuras@ntt.lt pateikti paraišką kabelio perjungimui ir suderinti perjungimo laiką.
8. Darbus atlikti tik su UAB Nacionalinis telekomunikacijų tinklas paskirto atsakingo atstovo priežiūra ir jam leidus.
9. Perkelti tinklo elementai perduodami naudojimui tik pateikus visą išpildomąją dokumentaciją bei komisijai pripažinus statinį tinkamu naudoti.
10. Baigus darbus neatlygintinai perduoti UAB Nacionalinis telekomunikacijų tinklas išpildomosios dokumentacijos viena egzempliorių.
- 10.1. Pasirašyta projektą 1 (vienu) skaitmeniniu *.pdf formatu su anspaudais „Taip pastatyta“.
- 10.2. Šviesolaidinį pasą 1 (vienu) spausdintu, pasirašytu egzemplioriumi ir skaitmeniniu formatu (skaidulų matavimus - *.sor formatu elektroninėje laikmenoje).
- 10.3. Atliekant klojimą į gruntą geodezinės išpildomosios medžiagos komplektą spausdintu, pasirašytu egzemplioriumi ir skaitmeniniu *.dwg formatu.
11. Visas projekto rengimo ir vykdymo išlaidas (100 proc.) apmoka Pareiškėjas.
12. Apie darbų vykdymo metu aptikus trūkumus informuoti komunikacijos savininką.
13. Išduotos sąlygos galioja 12 mėnesius.

Tinklo plėtros projektų vadovas

Roman Mirončuk

IŠKĖLIMO SĄLYGOS Nr. BK-AP-V-20190329**Statytojas (Užsakovas):** Vilniaus miesto savivaldybė į.k. 188710061**Statytojo adresas:** Konstitucijos pr. 3, LT-09308, Vilnius.**Objekto pavadinimas ir vieta:** Linkmenų g. atkarpos nuo Žalgirio g. iki Šiaudinės g. rekonstravimo projektas.**Telekomunikacijų tinklo elementų iškėlimo sąlygos:**

UAB InforSanas aikštelėmis pažymėti kabeliai priklauso UAB "Baltnetos komunikacijos".

1. Nuo esamos M_M_Link_01 (prie Linkmenų g. 5) pakloti naują kabelį CTC 24 SM naujai įrengtoje RKKS iki esamos M2 (prie Žalgirio g. 114).
2. Numatyt movų M_M_Link_01 (prie Linkmenų g. 5) ir M2 (prie Žalgirio g. 114) pakeitimą į FOSC 400 B4.
3. Nuo esamos M2 (prie Žalgirio g. 114) pakloti naują kabelį CTC 12 SM naujai įrengtoje RKKS iki įvadinio šulinio (prie Žalgirio g. 122).
4. Įvadiniam šulinyje prie Žalgirio g. 122 numatyt naujos movos montavimą FOSC 400 A4.

Kabelių perjungimas turi būti atliktas nakties metu nuo 22:00 val. iki 05:00 val.

Kabelių perjungimo darbus užsakovo lėšomis atliks UAB Baltnetos komunikacijos.

Kabelių perjungimo darbų grafiką derinti 15 d.d. prieš numatytus darbus su UAB "Baltnetos komunikacijos" atstovu Anatolijus Puronas tel. +37065048535.

Anatolijus Puronas
Inžinierius

KOPIJA TIKRA

Projekto vadovė
Zita Purickienė
UAB InforSanas Nr. 13554

Projektuoti nauja CTC
12 SM kabelį nuo
esamos movos,
numatant naują movą
FOSC 400 A4 prie
įvado į Žalgirio 122.

Projektuoti nauja CTC
24 SM kabelį tar
esamų movų,
pakeičiant movą į
FOSC 400 B4 tipo.

Vilniaus Vindriavo
Sirockės vidurinė mokykla

KOPJA TKRA

Projekto vadovė
Zita Purickienė

M_M Link_01



KOPIJA TIKRA

Uždaroji akcinė bendrovė „Init“

INIT Corporation

Projekto vadovė
Zita Purickienė
L.Š. Nr. 13334Vilniaus miesto savivaldybė
Konstitucijos pr. 3 LT-09308

Vilnius

2019m. balandžio mėn. 18d. Nr. 19/04-18

UAB „Šiltas namas“
Fabijoniškių g.24A, LT-07100

Statytojas(Užsakovas): Vilniaus miesto savivaldybė j.m. kodas 188710061
Projektuotojas: UAB „Šiltas namas“, Fabijoniškių g. 24A, LT-07100, Vilnius
Objekto pavadinimas ir vieta : Linkmenų g. atkarpos nuo Žalgirio g. Iki Šiaudinės g. rekonstravimo projektas

UAB „Init“ kabelių perklojimo/iškėlimo sąlygos statant naują ryšių kabelių kanalų sistemą (RKKS) :Statytojas pastatant naują RKKS turi atlikti UAB „Init“ telekomunikacijų tinklo elementų perkėlimo/iškėlimo darbus **savo lėšomis**, vadovaudamasis šiais reikalavimais :**Optinių kabelių perklojimas :**

1. Nuo esamo šulinio Nr.248 į naujai suprojektuotą ir pastatytą RKKS iki esamo šulinio Nr.145A pakloti naują **96** skaidulų vienmodį (SM-Single mode) optinį kabelį **6 tube x 12 skaidulų**.

Movų įrengimas :

1. Šuliniuose Nr.248 ir Nr.145A suvirinti esamo ir naujai pakloto optinio kabelio galus.
 - 1.1 Šulinyje Nr.248 naujo kabelio prijungimas prie esamos movos.
 - 1.2 Šulinyje Nr.145A sumontuoti naują **RAICHEN FOSC -400D5** arba **Hellermann Tyton** sujungimo movą.
2. Prieš montuojant movos palikti po 10-15m. kiekvieno naujai pakloto optinio kabelio atsargas.
3. Naikinamoje RKKS šulinyje Nr. 191A išmontuoti esamą UAB „Init“ movą ir pristatyti adresu S. Stanevičiaus g. 24 , Vilnius, kont. tel. 8-650 95019.

Kiti reikalavimai :

1. Telekomunikacijų tinklo elementų perkėlimo darbai turi būti atliekami nenutraukus tuo tinklų klientams tiekiamų paslaugų. Kiekviename statybos etape Statytojas ne vėliau kaip prieš 30 darbo dienų iki kabelių perklojimo darbų pradžios pateikia ir suderina perjungimo grafiką su UAB „Init“ (**8-650-95019**) ir informuoja apie darbų pradžią. Darbai gali būti pradėti ir vykdomi tik darbų atlikimo vietoje esant UAB „Init“ įgaliotam atstovui.
2. Optinio kabelio perjungimo ir suvirinimo darbus vykdyti **nuo 24-00 val. iki 6-00 val.**
3. Prieš atliekant darbus pilnai parengtą iškėlimo ir perklojimo darbų projektą derinti su UAB „Init“.
4. Projektavimo metu pakeitus sprendimus projektavimo sąlygos užsakyti papildomai.
5. Atlikus kabelio tiesimo ir kabelio suvirinimo darbus su UAB „Init“ pasirašomas darbų perdavimo –priėmimo aktas. Aktą ruošia ir pristato Statytojas.
6. **2019m. kovo mėn. 29d. išduotos UAB „Init“ perkėlimo/ iškėlimo Nr. 19/03-29 sąlygos nebegalioja.**

Tinklų plėtros Grupės vadovas

(parašas)

Sergejus Udodas

Techninės sąlygos priėmė

(parašas)Zita Purickienė
(Vardas, Pavardė)Sergejus Udodas tel./faks. (8 5) 247-87-19, mob.tel. 8-699-27993 sergejus.udodas@init.lt

TECHNINĖS SĄLYGOS ŠVIESOLAIDINIŲ KABELIŲ IŠKĖLIMUI
2019 m. balandžio 5 d. Vilnius

1. Objekto pavadinimas ir vieta:

- Telekomunikacijų tinklų iškėlimas iš sklypo.
- Linkmenų g.

2. Iškeliamo kabelio duomenys:

- Kabelis žymėtas: OK 48sk. UAB "Alpha komunikacijos"
Kabelio tipas: LTC RP Single mode , ITU-T G.652.D 48 skaidulų, 6 vamzdeliai.
- Kabelis žymėtas: OK 12sk. UAB "Alpha komunikacijos"
Kabelio tipas: LTC RP Single mode , ITU-T G.652.D 12 skaidulų, 2 vamzdeliai.

3. Esamų kabelių iškėlimo vieta:

- OK 48sk nuo: TŠ-191A, projektuojama mova
- OK 48sk iki: esamo TŠ-247, esama iškeliamą mova
- OK 12sk nuo: esamo TŠ-247, esama iškeliamą mova
- OK 12sk iki: Žalgirio g. 114, Vilnius
- OK 48sk nuo: esamo TŠ-247, esama iškeliamą mova
- OK 48sk iki: esamos movos šalia Žalgirio g. 135, Vilnius

6. Perjungimą atlikti nakties metu nuo 01:00 val. iki 05:00 val.

7. Perjungiant ryšį galima nutraukti.

8. Ant esamo OK 48sk kabelio sumontuoti mova TŠ191A šulinyje (žr. pridedamą schemą), nuo sumontuotos movos pakloti naują šviesolaidinį kabelį naujai sumontuota kanalizacija iki vietoje TŠ-247 suplanuoto šulinio ir ten sumontuoti naują movą. Movos vieta turi išlikti kabelių atšakojimui į Krosnies g.. Nuo movos sumontuotos šulinyje numatytam vietoj TŠ-247 pakloti kabelį iki Žalgirio g. 114 Nuo movos sumontuotos šulinyje numatytam vietoj TŠ-247 pakloti kabelį iki esamos movos šalia Žalgirio g. 135 (žr. pridedamą schemą)

9. Kabeliui sudurti naudoti 48 skaidulų hermetines movas (FOSC-400B4 tipo). Movą montuoti šulinyje TŠ-191A ir šulinyje kuris bus numatytas vietoje TŠ-247. Movos bei kabelių atsarga turi būti pritvirtintos prie lubų. Kabelių atsarga neturi kryžiuotis su kitais kabeliais ir turi būti padėta ant naujai pritvirtintų arba esamų lentynėlių, kad esant poreikiui movas būtų galima ištraukti ir vėl sumontuoti šulinyje. Movose suvirinti skaidulas taip kaip buvo suvirintos prieš atjungiant kabelius.

11. Nepažeisti esamų komunikacijų.

12. Kiti reikalavimai:

- Projektą derinti su UAB "Cgates" atstovu tel. 8 656 29231.
- Perjungimui naudoti naujus ir esamus kabelius.
- Apie darbų pradžią informuoti tel. 8 656 29231, UAB "Cgates" atstovą nevēliau, kaip prieš 21 kalendorinę dieną .
- Darbus pradėti tik gavus UAB "Cgates" leidimą.
- Šviesolaidžio perjungimo darbus atlikti tik dalyvaujant Cgates atstovui.
- Darbus atlikti laikantis LR statybos techninių reglamentų.
- Visos medžiagos ir visi darbai atliekami užsakovo lėšomis.

Techninių projektų vadovas



Darius Martinonis

KOPIJA TIKRA

Tel. 8 656 29231, el. paštas darius.martinonis@cgates.lt

Projekto vadovė
Zita Purickienė
AIM atest. Nr. 13554



RE: Dėl sąlygų pateikimo

"Cgates"



Darius Martinonis
Tinklo plėtros skyriaus vadovas
Cgates | UAB „Cgates“
Mob. +370 656 29231

Projekto vadovė
Zita Purickienė
L. Atest. Nr. 13554

KOPIJA TIKRA

KOPIJA TIKRA

Projekto vadovė
Zita Marickienė
AM atest. Nr. 13554

AB „Energijos
skirstymo operatorius“



**ELEKTROS TINKLŲ IR ĮRENGINIŲ PERKĖLIMO
(REKONSTRAVIMO) SĄLYGOS NR. ISK19-19150**

Parengta: 2019.03.28,
Galioja iki: 2020-03-28

Klientas: VILNIAUS MIESTO SAVIVALDYBĖS ADMINISTRACIJA

Kliento kontaktiniai duomenys: Konstitucijos pr. 3, Vilnius, Vilniaus m. sav., +37061654007,
projektai@siltashamas.eu

Objekto pavadinimas: Elektros kabelių apgaubimas

Objekto adresas: Linkmenų g. 0, Vilnius, Vilniaus m. sav.

Investicinio projekto Nr.: E2N1919150

1. Šios elektros tinklų ir įrenginių perkėlimo (rekonstravimo) sąlygos išduotos atsakant į Kliento pateiktą paraišką Nr. 19-19150 dėl AB "Energijos skirstymo operatoriaus" (toliau - Bendrovė) elektros tinklų ir įrenginių iškėlimo/ rekonstravimo.
2. Nuosavybės ir turto eksploatavimo riba nustatoma -
3. Kliento veiksmai įgyvendinant sąlygas:
 - 3.1. Parengti elektros įrenginių perkėlimo (rekonstravimo/apsaugojimo) projektą pagal šių Elektros tinklų ir įrenginių sąlygų 4 punkto techninius sprendinius.
 - 3.2. Parengus projektą, prašome projekto skaitmeninę versiją patalpinti mūsų internetinėje svetainėje www.eso.lt <<http://www.eso.lt>> skiltyje *Partneriams -> Elektros darbų tiekėjams ir rangovams -> Naujų klientų prijungimo projektų pateikimas*.
 - 3.3. Pasirašyti Elektros įrenginių iškėlimo (rekonstrukcijos) paslaugos sutartį ir sumokėti sutartyje nurodytą paslaugos kainą. Paslaugos kaina yra apskaičiuojama Valstybinės kainų ir energetikos kontrolės komisijos nustatytais sąlygomis ir tvarka bei yra lygi Bendrovei priklausančių elektros įrenginių pertvarkymo (apsaugojimo) darbų viešąjį pirkimą laimėjusio rangovo atliktų darbų kainai, t.y. Užsakovas savo sąskaita pilnai kompensuoja visas su paslauga susijusias išlaidas ir sumoka bendrovei 100 (šimtą) procentų rangovo atliktų darbų kainos.
 - 3.4. Sutartį pasirašyti galite www.manogile.lt <<http://www.manogile.lt>> arba Klientų aptarnavimo centre „Gilė“ kurį Jums patogiau pasiekti (Klientų aptarnavimo centrų adresai - www.eso.lt <<http://www.eso.lt>> Kontaktai / Klientų aptarnavimo centrai „Gilė“).
- * Skambutis trumpuoju numeriu apmokestinamas pagal Jūsų ryšio operatorių taikomą tarifą. Skambinant numeriu + 370 611 21802, minutės kaina kaip skambinant į Telia tinklą.
4. Techniniai sprendimai AB „Energijos skirstymo operatorius“ elektros tinklo daliai
 - 4.1. Suprojektuoti Bendrovei priklausančių elektros tinklų ir įrenginių, trukdančių vykdyti statybos ar rekonstrukcijos darbus pertvarkymą (perkėlimas, rekonstravimas, apsaugojimas, išmontavimas, iškėlimas).
 - 4.2. Projektuojant pertvarkymą įvertinti, kad būtų atstatytas elektros energijos tiekimas esamiems elektros energijos klientams.
5. Kita informacija
 - 5.1. Elektros energijos prijungimo procesą galite stebėti AB „Energijos skirstymo operatorius“ savitarnos svetainėje www.manogile.lt, skiltyje „Paraiškos ir prašymai“.Daugiau aktualios informacijos dėl elektros įrenginių prijungimo tolimesnių žingsnių bei kitų AB „Energijos skirstymo operatorius“ teikiamų paslaugų galite rasti www.eso.lt arba kilus papildomiems klausimams Jums gali padėti Jūsų asmeninis vadybininkas, kurio kontaktus rasite prisijungę prie savo www.manogile.lt paskyros.
Skambučiai apmokestinami pagal Jūsų pasirinkto ryšio operatoriaus taikomą tarifą ar mokėjimo planą.

Centrinė būstinė

Rekvizitai

AB „Energijos skirstymo operatorius“
Aguonų g. 24
03212 Vilnius, Lietuva
www.eso.lt

Informacija klientams Tel. 1802
Tel. (8 5) 277 7524
Faks. (8 5) 277 7514
El. p.: info@eso.lt

Įmonės kodas 304151376
PVM kodas: LT100009860612
Registro tvarkytojas VĮ Registrų centras

patvirtino Inžinierius STONKUS DOMINYKAS 

parengė Inžinierius STONKUS DOMINYKAS 

KOPIJA TIKRA

Projekto vadovė
Zita Purickienė
AM atest. Nr. 13554



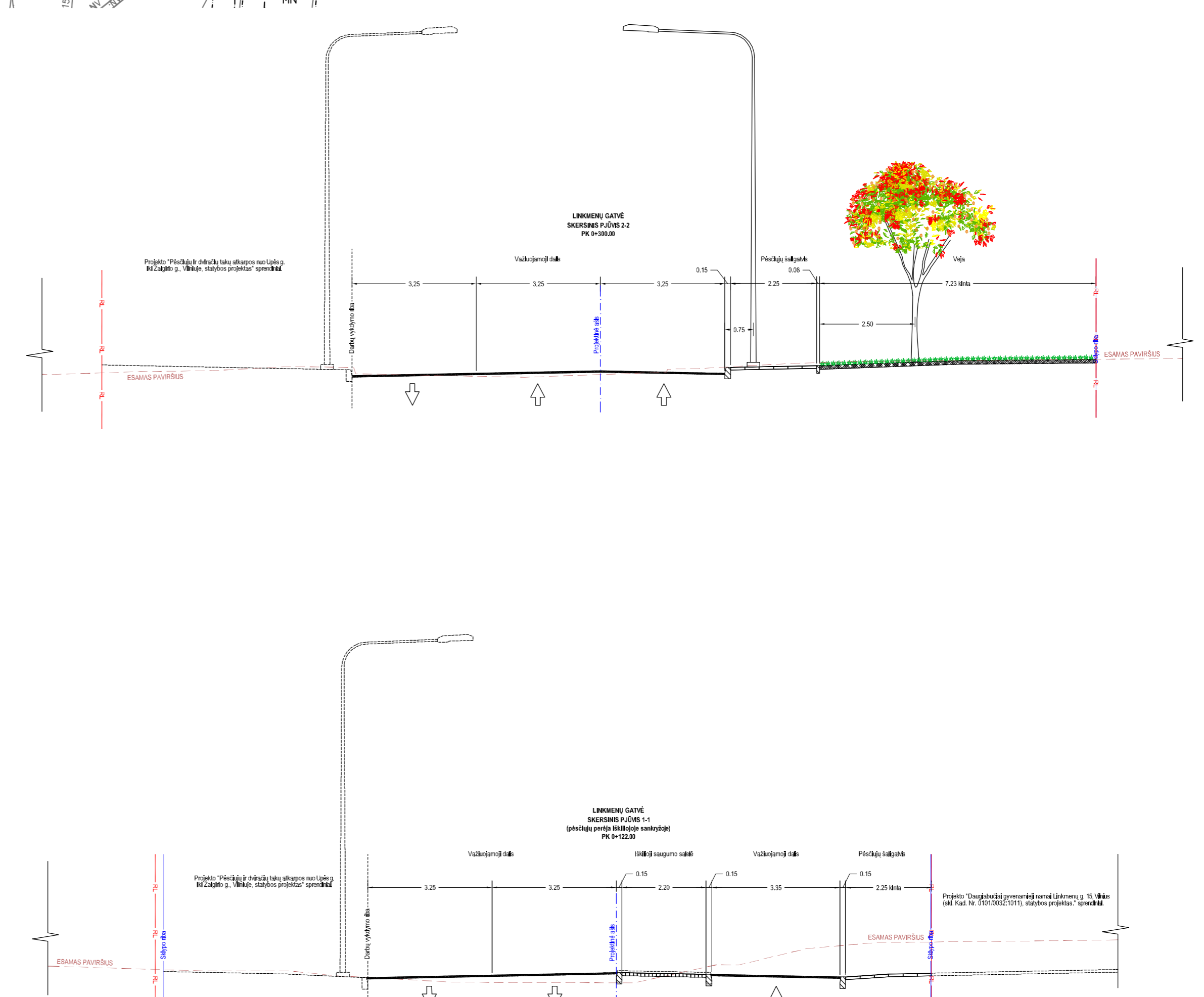
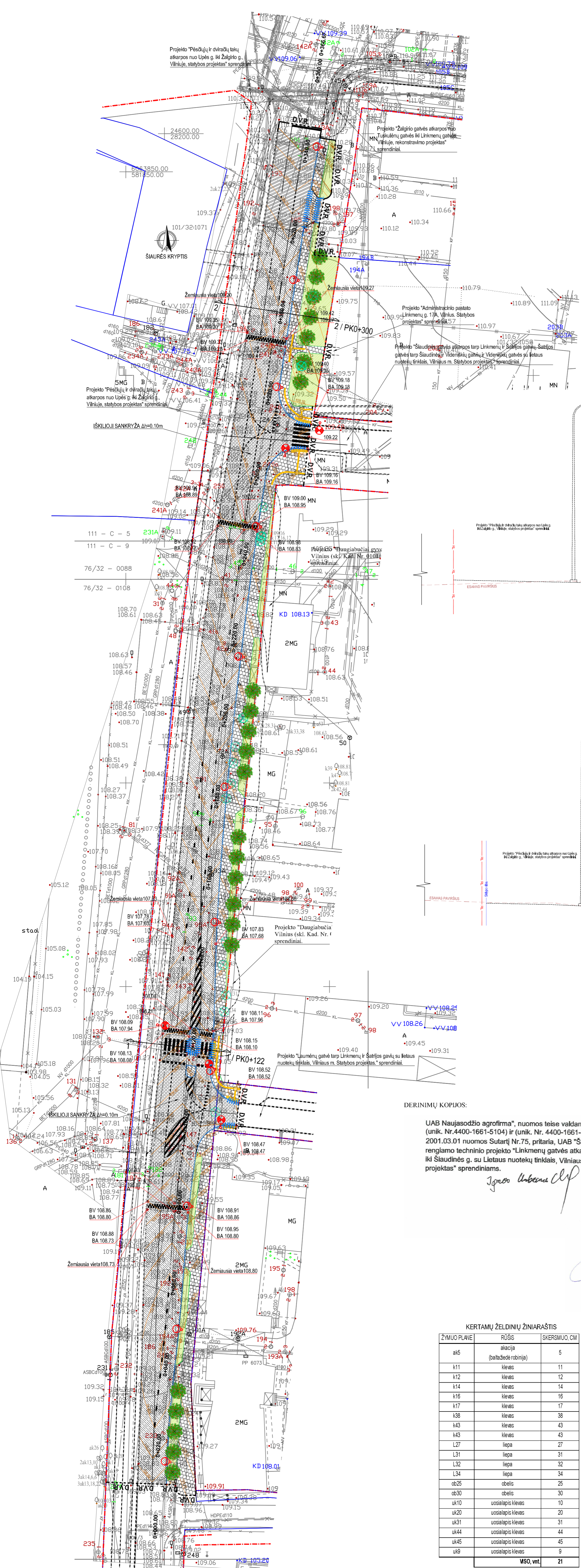
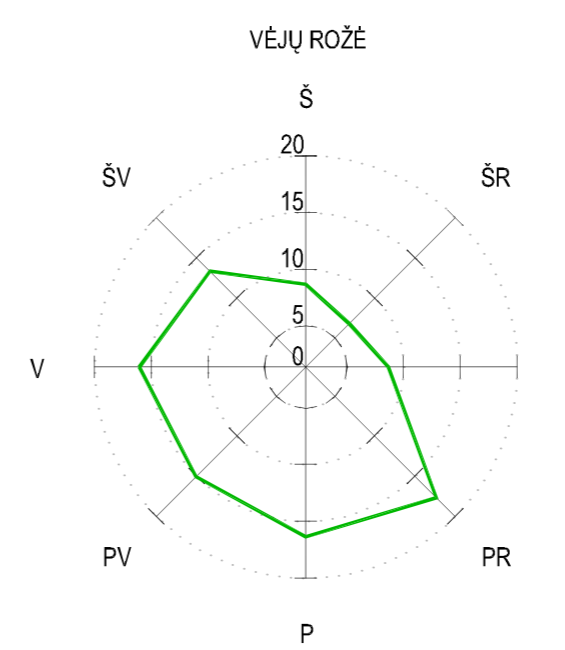
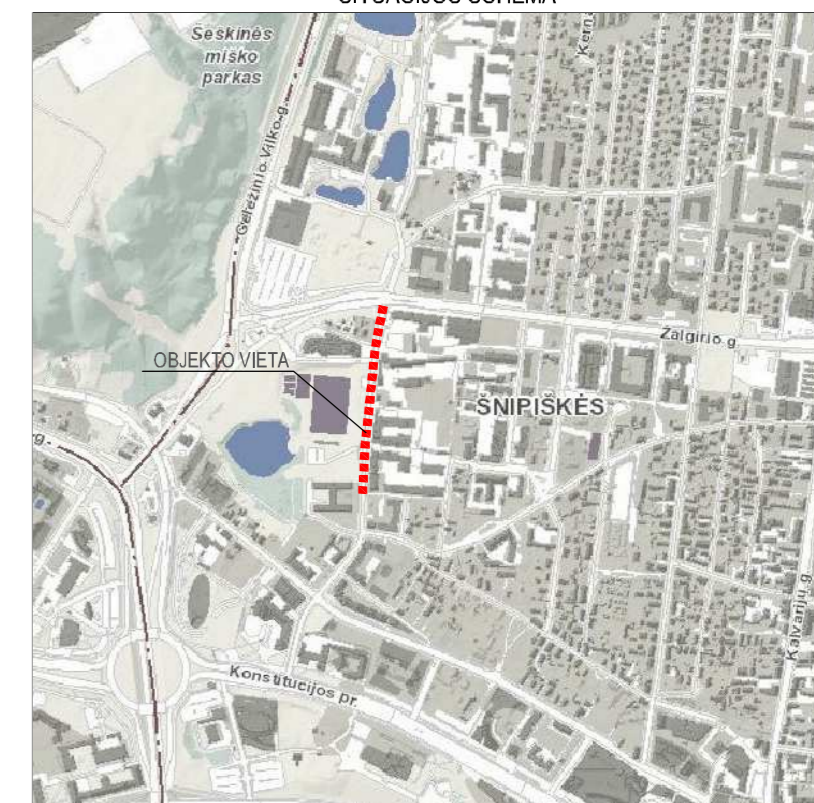
Centrinė būstinė

AB „Energijos skirstymo operatorius“
Aguonų g. 24
03212 Vilnius, Lietuva
www.eso.lt

Rekvizitai

Informacija klientams Tel. 1802
Tel. (8 5) 277 7524
Faks. (8 5) 277 7514
El. p.: info@eso.lt

Įmonės kodas 304151376
PVM kodas: LT100009860612
Registro tvarkytojas VĮ Registrų centras



DERINIMŲ KOPIJOS:
 UAB Naujosios agroforma", nuomos teise valdanti žemės sklypus (unik. Nr.4400-1661-5104) ir (unik. Nr. 4400-1661-1015) pagal 2001.03.01 nuomos Sutartį Nr.75, priitaria, UAB "Šiltas namas" rengiamo techninio projekto "Linkmenų gatvės atkarpos nuo Žalgirio g. iki Šiaudinės g. su lietaus nuotekų tinklais, Vilniaus m. Statybos projektas" sprendiniams.

Jurga Urbenauskaitė

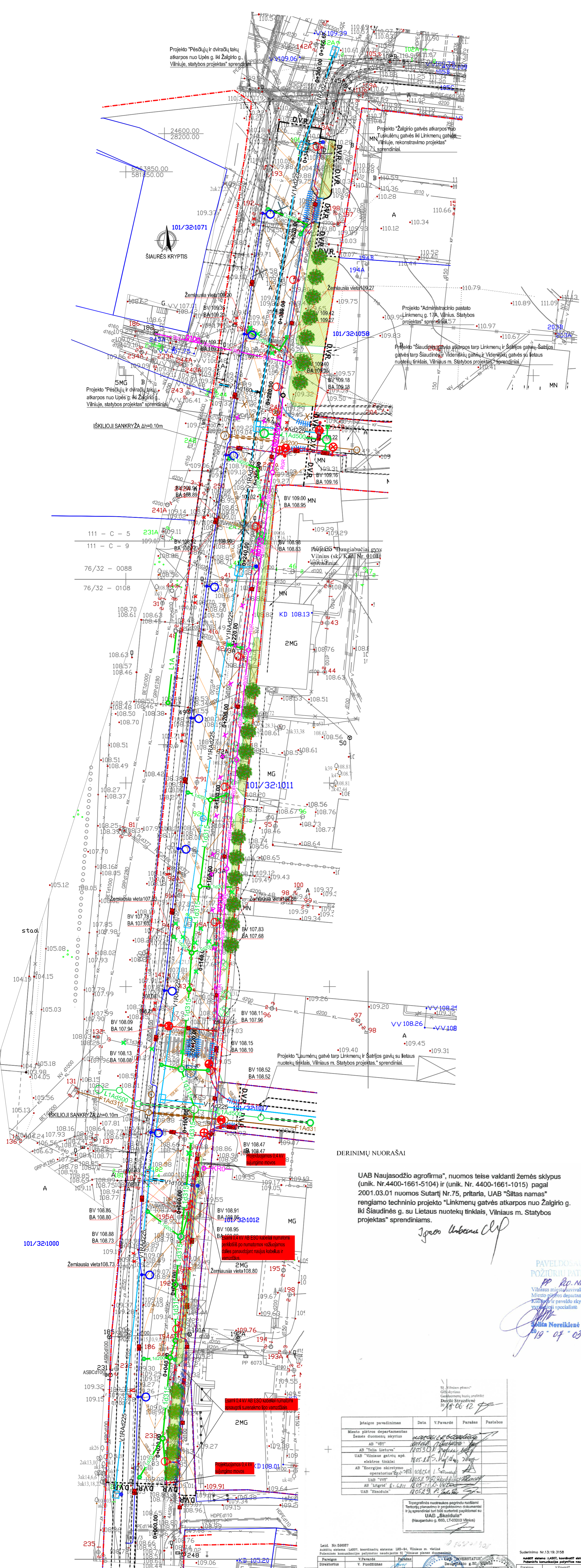
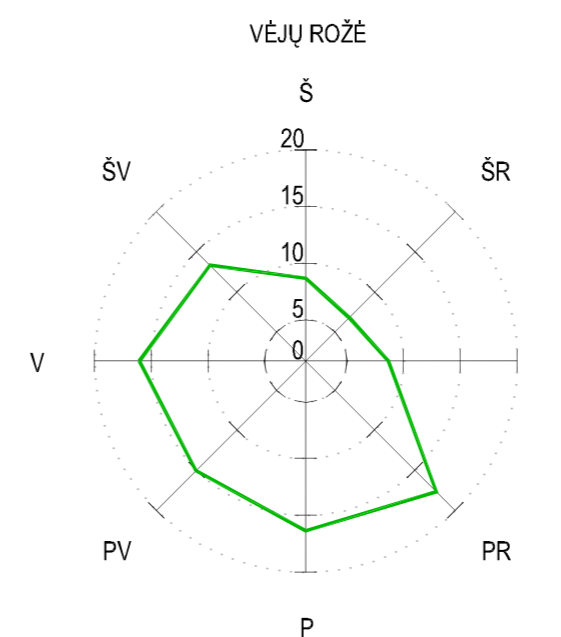
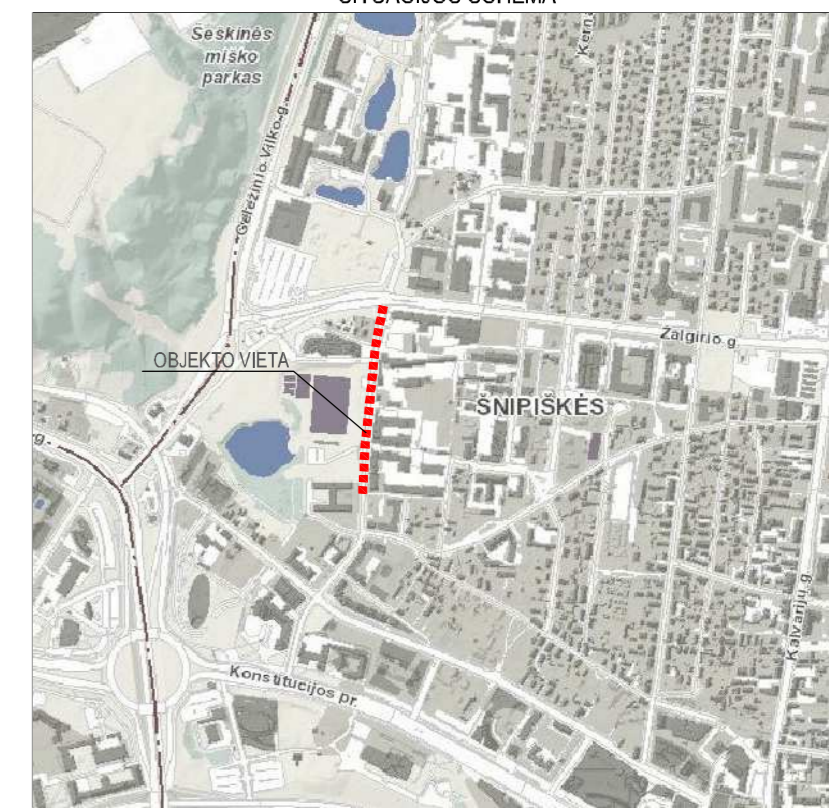
PAVELDOSIŠIŲ POŽIŪRŲ PATIKRINTA
 PP. RP. Nr. 18-139
 Vilniaus miesto savivaldybės administracija
 Miesto planavimo departamentas
 Kultūros ir paveldo skyrius
 Architektūros specialistas
 Jūlia Noreikienė
 2019-09-03

- SUTARTINIAI ŽENKLAI**
- KADASTRINIŲ SKLYPŲ RIBOS
 - GATVIŲ RAUDONOSIOS LINIJOS
 - DARBŲ VYKDYMO RIBOS
 - PROJEKTUOJAMŲ GATVĖS BORTAI
 - PROJEKTUOJAMŲ ĮLEISTI GATVĖS BORTAI
 - PROJEKTUOJAMŲ (VAŽIAVIMO) BORTAI
 - PROJEKTUOJAMŲ VEJOS BORTAI
 - PROJEKTUOJAMAS GATVIŲ HORIZONTALUSIS ŽENKLINIMAS
 - BESIRIBOJANČIŲ PROJEKTŲ SPRENDINIAI
 - ASFALTO DANGA
 - ASFALTO DANGOS ATNAUJINIMAS
 - ASFALTO DANGA IŠKILIOJUOSE PERĖJOJE/SANKRYŽOJE
 - BETONINIŲ PLYTELIŲ (375x375/70mm) DANGA
 - BETONINIŲ TRINKELIŲ (200x100x80mm) DANGA (NEUVAŽIUOJAMA)
 - VEJA
 - TAKTILINIŲ BETONINIŲ TRINKELIŲ (200x100x80mm) DANGA (SPĖJAMIEJI PAVIRŠIAI NEREGLIAMS - KAUBURĖLIAI) (GELTONOS SPALVOS)
 - TAKTILINIŲ BETONINIŲ TRINKELIŲ (200x100x80mm) DANGA (VEDIMO PAVIRŠIAI NEREGLIAMS - JUOSTELĖS) (GELTONOS SPALVOS)
 - PROJEKTUOJAMŲ MEDŽIAI
 - KERTAMI MEDŽIAI

KERTAMŲ ŽELDINIŲ ŽINIARŠTIS

ŽYMUO PLANE	RŪŠIS	SKERSMUO, CM
ak5	akacija	5
k11	klėnas	11
k12	klėnas	12
k14	klėnas	14
k16	klėnas	16
k17	klėnas	17
k38	klėnas	38
k43	klėnas	43
k43	klėnas	43
L27	lepa	27
L31	lepa	31
L32	lepa	32
L34	lepa	34
ob25	obelis	25
ob30	obelis	30
uk10	uosialapis klėnas	10
uk20	uosialapis klėnas	20
uk31	uosialapis klėnas	31
uk44	uosialapis klėnas	44
uk45	uosialapis klėnas	45
uk9	uosialapis klėnas	9
	MSD, vnt	21

0	2019-06	Informuoti visuomenę apie visuomeniškai svarbius statinio numatomą projektavimą
Laida	Bėdimo data	Laidos statusas, keitimo priežastis (jei taikoma)
Atestato Nr.		Objektas: SN19001
13554	SPV	Linkmenų gatvės atkarpa nuo Žalgirio g. iki Šiaudinės g. su lietaus nuotekų tinklais, Vilniaus m. Rekonstravimo projektas.
		UAB CIVIN
		Savoninkas: 10, Vilniaus, 40300. Tel. +370684-155-34, el. p. giv@civil.lt
37741	SPDV-SMG	T. Steponavičius
		Brėžinys: Dangų planas, M 1:500
		Skersiniai pjūviai M1:100
LT	Statytojas: Vilniaus miesto savivaldybė	SN19001-PP-SMG
		Lapas 1



SUTARTINIAI ŽYMĖJIMAI	
[Symbol]	ESAMŲ KADASTRINIŲ SKLYPŲ RIBOS
[Symbol]	GATVIŲ RAUDONOSIOS LINIJOS
[Symbol]	PROJEKTUOJAMŲ GATVIŲ IR ŠALIGATVIŲ BORTAI
[Symbol]	DARBŲ VYKDYMO RIBOS
[Symbol]	PROJEKTUOJAMOS LIETAUS NUOTEKOS
[Symbol]	PROJEKTUOJAMOS LIETAUS NUOTEKOS DĖKLĖ
[Symbol]	PROJEKTUOJAMOS LIETAUS NUOTEKŲ ŠULINYS
[Symbol]	PROJ. LIETAUS SURINKIMO ŠULINĖLIS BORDIURINIO TIPO
[Symbol]	PROJ. LIETAUS SURINKIMO ŠULINĖLIS (PAPRASTAS)
[Symbol]	ANKSČIAU SUPROJEKTUOTOS LIETAUS NUOTEKOS
[Symbol]	ANKSČIAU SUPROJEKTUOTOS LIETAUS NUOTEKOS DĖKLĖ
[Symbol]	ANKSČIAU SUPROJEKTUOTOS VANDENTIEKIS
[Symbol]	ANKSČIAU SUPROJEKTUOTOS VANDENTIEKIS DĖKLĖ
[Symbol]	ANKSČIAU SUPROJEKTUOTOS RENOVUOJAMAS VANDENTIEKIS
[Symbol]	ANKSČIAU SUPROJEKTUOTOS BUITINĖS NUOTEKOS
[Symbol]	ANKSČIAU SUPROJEKTUOTOS BUITINĖS NUOTEKOS DĖKLĖ
[Symbol]	PROJEKTUOJAMA 0,4kV APŠVIETIMO LINIJA
[Symbol]	ANKSČIAU SUPROJEKTUOTA 0,4kV APŠVIETIMO LINIJA
[Symbol]	PROJEKTUOJAMAS ELEKTROS KABELIS VAMZDYJE
[Symbol]	ANKSČIAU SUPROJEKTUOTAS GATVĖS APŠVIETIMO ŠVIESTUVAIS SU 35W LED ŠALTINIAIS ANTI 8,0M ATRAMOS VIRŠ ŽEMĖS PAVIRŠIAUS SU 2,0M GEMBĖS KURIOS KAMPAS 5 LAIPSNIŲ ALKŪSTIS 2,0M
[Symbol]	ANKSČIAU SUPROJEKTUOTAS PĖSICIŲJŲ PEREJOS APŠVIETIMO ŠVIESTUVAIS SU 60W LED ŠALTINIAIS ANTI 5,0M ATRAMOS VIRŠ ŽEMĖS PAVIRŠIAUS SU 1,0M GEMBĖS KURIOS KAMPAS 5 LAIPSNIŲ ALKŪSTIS 1,0M
[Symbol]	ANKSČIAU SUPROJEKTUOTAS GATVĖS APŠVIETIMO ŠVIESTUVAIS SU 67W LED ŠALTINIAIS ANTI 8,0M ATRAMOS VIRŠ ŽEMĖS PAVIRŠIAUS BE GEMBĖS
[Symbol]	PROJEKTUOJAMAS GATVĖS APŠVIETIMO ŠVIESTUVAIS SU 35W LED ŠALTINIAIS ANTI 10,0M ATRAMOS VIRŠ ŽEMĖS PAVIRŠIAUS BE GEMBĖS
[Symbol]	NAIKINAMI ESAMI ŽEMOS ĮTAMPOS KABELIAI
[Symbol]	NAIKINAMI ESAMI AUKŠTOS ĮTAMPOS KABELIAI
[Symbol]	NAIKINAMA GATVĖS APŠVIETIMO ATRAMA
[Symbol]	PROJEKTUOJAMA 0,4kV ELEKTROS TIEKIMO LINIJA
[Symbol]	KITAIS PROJEKT. NAIKINAMI VANDENTIEKIO IR NUOTEKŲ TINKLAI
[Symbol]	NAIKINAMAS ESAMAS LIETAUS NUOTEKŲ TINKLAS
[Symbol]	PROJEKTUOJAMA RYŠIŲ KANALIZACIJA
[Symbol]	REKONSTRUOJAMA RYŠIŲ KANALIZACIJA
[Symbol]	"K" RAIDE PAŽYMĖTI TINKLAI RENGIAMSI KITAIS PROJEKTAIS
[Symbol]	NAIKINAMA RYŠIŲ KANALIZACIJOS TRASA

- PROJEKTIŲ PASIŪLYMAI PARENGTI VADOVAUJANTIS:
- VILNIAUS M. SAVIVALDYBĖS TARYBOS 2007-09-12 d. Nr. 1-188 PATVIRTINTU "SKLYPŲ LINKMENŲ G. 13, 17 IR LINKMENŲ G. 17/ŽALGIRIO G. 114 DETALUSIS PLANAS";
 - PROJEKTIŲ PASIŪLYMŲ RENGIMO UŽDUOTIS 2019-04-30;
 - VILNIAUS MIESTO SAVIVALDYBĖS ADMINISTRACIJA 2019-03-08 PRISILIUNGIMO PRIE SUSISIEKIMO KOMUNIKACIJŲ SĄLYGOS Nr. 19-267;
 - UAB "VILNIAUS VANDENYS" 2019-04-30 PRISILIUNGIMO SĄLYGOS Nr. PS19-1122;
 - UAB "GRINDY" 2019-03-19 TECHNINĖS SĄLYGOS Nr. 19-066;
 - UAB "VILNIAUS APŠVIETIMAS" 2019-0-18 PRISILIUNGIMO PRIE VILNIAUS APŠVIETIMO SĄLYGOS Nr. 45-19;
 - "TELIA LIETUVA" AB 2019-03-18 IŠKĖLIMO SĄLYGOS Nr. 1-1-0070/19;
 - UAB "BALTNĖTOS KOMUNIKACIJOS" IŠKĖLIMO SĄLYGOS Nr. BK-AP-V-20190329;
 - UAB "GATES" 2019-04-05 TECHNINĖS SĄLYGOS ŠVIESLAININIŲ KABELIŲ IŠKĖLIMUI;
 - UAB "SKAIDULA" 2019-03-25 PRISILIUNGIMO SĄLYGOS Nr. 19-085-2;
 - UAB "INTI" 2019-04-18 KABELIŲ PERKLOJIMO IŠKĖLIMO SĄLYGOS STATANT NAUJĄ RYŠIŲ KABELIŲ KANALŲ SISTEMĄ (RKS) Nr. 19-04-18;
 - UAB "NACIONALINIS TELEKOMUNIKACIJŲ TINKLAS" 2019-03-26 TECHNINĖS SĄLYGOS ŠVIESLAININIO KABELIO IŠKĖLIMUI Nr. IS-NTT-190326;
 - "AB" ENERGIJOS SKIRSTYMO OPERATORIUS" 2019-03-28 ELEKTROS TINKLŲ IR RENGINIŲ PERKĖLIMO (REKONSTRAVIMO) PRISILIUNGIMO SĄLYGOS Nr. ISK19-19150.

DERINIMŲ NUORAŠAI

UAB Naujasodžio agrofirmą, nuomos teise valdanti žemės sklypus (unik. Nr.4400-1661-5104) ir (unik. Nr. 4400-1661-1015) pagal 2001.03.01 nuomos Sutartį Nr.75, pritarė, UAB "Šiltas namas" rengiamo techninio projekto "Linkmenų gatvės atkarpa nuo Žalgirio g. iki Šiaudinės g. su lietaus nuotekų tinklais, Vilniaus m. Statybos projektas" sprendiniams.

Jurga Urbanauskaitė

PAVEIDLOSALAIKIO POŽIŪRIŲ PATIKRINTA
PP. Nr. 19-139
Vilniaus miesto savivaldybės administracijos
Miesto planavimo departamento
Kartografo pavidalo skyriaus
Techninio specialisto
Šilina Norvilienė
2019 09 03

PASTABOS:

1. "A" RAIDE PAŽYMĖTI ANKSČIAU SUPROJEKTUOTI TINKLAI, JUOS ŽIŪRĖTI OBJEKTUOSE:
a) "MAGISTRALINIAI INŽINERINIAI TINKLAI" APTARNAUJANTYS KVARTALUS (skl.kad.Nr. 0101/0032:1012, skl.kad.Nr. 0101/0032:1058, skl.kad.Nr. 0101/0032:1011 ir skl.kad.Nr. 0101/0032:1014) TARP LINKMENŲ, ŽALGIRIO, SĄTRIOS IR ŠIAUDINĖS GATVIŲ VILNIAUS M. STATYBOS PROJEKTO. PROJEKTUOJAMAS UAB "ŠILTAS NAMAS" OBJ. NR. SN18020-TP.
b) PĖSICIŲJŲ IR DVIRAČIŲ TAKO ATKARPOS NUO UPĖS G. IKI ŽALGIRIO G. VILNIJUJE STATYBOS PROJEKTAS. PROJEKTUOJAMAS "VILNIAUS PLANAS" OBJ.NR.VP16.39/IE-00-TP.

Įstaigos pavadinimas	Data	V.Pavadė	Parasas	Pastabos
Miesto planavimo departamentas Domenų skyriaus				
AB "Siltas namas"				
UAB "Vilniaus gatvių apšvieta"				
AB "Energinis skirstymo operatorius"				
UAB "Telia Lietuva"				
UAB "Škaidula"				

0	2019-06	Informuoti visuomenę apie visuomenės svarbūs statinio numatomo projektavimą
Laida	Mokymo data	Laidos statusas, keitimo priežastis (jei taikoma)
Atestato Nr.	UAB „Šiltas namas“ Fabrikaikš g. 2A, LT-07110 Vilnius tel./faks. (8 5) 269 69 10, el. (8 5) 269 69 60	Objektas: SN19001 Linkmenų gatvės atkarpa nuo Žalgirio g. iki Šiaudinės g. su lietaus nuotekų tinklais, Vilniaus m. Rekonstravimo projektas.
1354	SPV	Z.Purickienė
794	PROJ.KOORD.	R.Bieliauskas
778	SPDV-NŠ	N.Blažienė
31962	SPDV-ER	R. Lučkauskas
37045	SPDV-E	M. Minderis
LT	Statytojas: Vilniaus miesto savivaldybė	SN19001-PP-ITS-01
		Lapas 1 / Lapų 1