

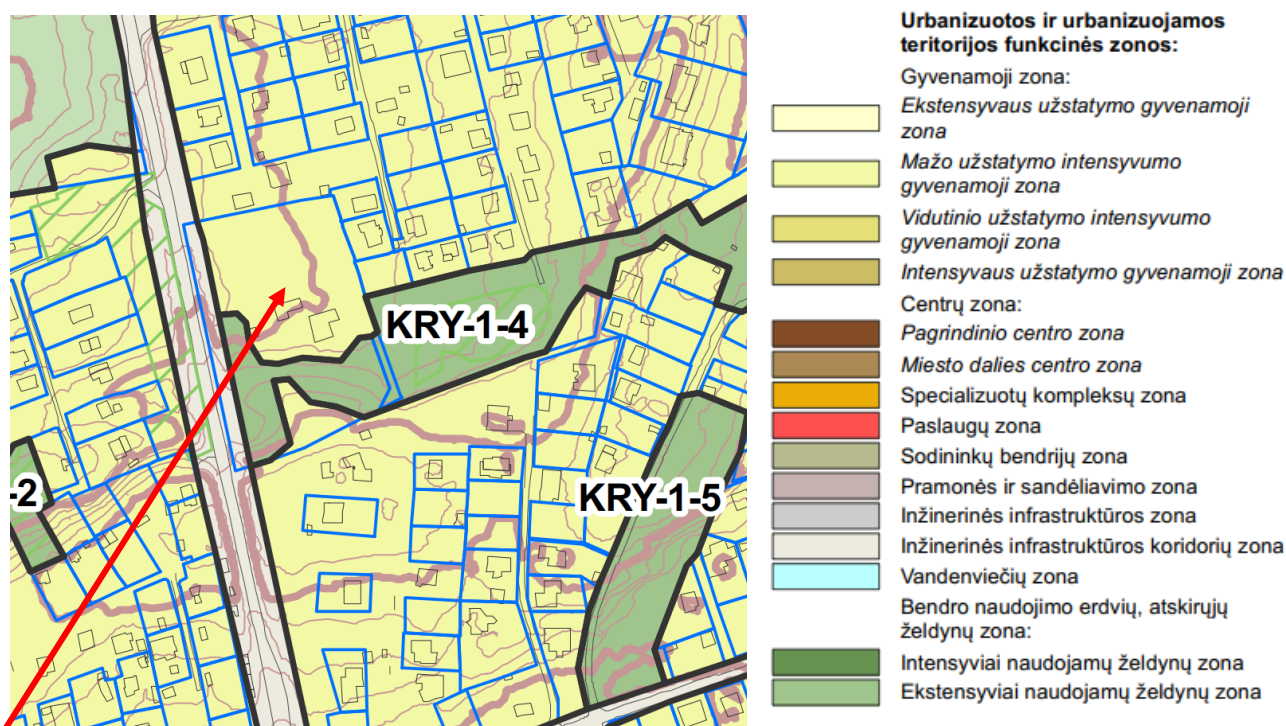
## Sprendinių aiškinamasis raštas

Parengti planavimo proceso inicijavimo sutarties pagrindu detaliojo plano koregavimo sprendiniai žemės sklype (kad. Nr. 0101/0133:177), esančiame Žaliųjų Ežerų g. 145. Detaliojo plano rengimo tikslas: nekeičiant žemės sklypo Žaliųjų Ežerų g. 145 (kadastro Nr. 0101/0133:177) naudojimo paskirties ir būdo, padalyti, nustatyti naujų žemės sklypų ribas ir plotus, nustatyti teritorijos naudojimo reglamentus – užstatymo tankumą, intensyvumą, statinių aukštį ir kitus reglamentus vadovaujantis Vilniaus miesto savivaldybės teritorijos bendroju planu (T00086338).

Planuojama teritorija vakarinėje pusėje ribojasi su C kategorijos Žaliųjų Ežerų gatve, kitose pusėse planuojama teritorija ribojasi su privačios nuosavybės žemės sklypais. Į planuojamą teritoriją yra esamas įvažiavimas iš pietinės pusės per patvirtintu detalioju planu suformuotą inžinerinės infrastruktūros sklypą.

Žemės sklypo Žaliųjų ežerų g. 145 detaliojo plano sprendinių koregavimas sklype Žaliųjų ežerų g. 145 (kadastro Nr. 0101/0133:177) inicijavimo sutarties pagrindu projektas rengiamas vadovaujantis sekančiais dokumentais:

- Vilniaus miesto savivaldybės administracijos direktoriaus 2022-08-30 įsakymas "Dėl leidimo koreguoti žemės sklypo Žaliųjų Ežerų g. 145 detaliojo plano sprendinius sklype Žaliųjų Ežerų g. 145 (kadastro Nr. 0101/0133:177) inicijavimo sutarties pagrindu" Nr. 30-2768/22 (toliau - Įsakymas).
- Planavimo darbų programa detaliojo planavimo dokumentui rengti, patvirtinta 2022-08-30 Vilniaus miesto savivaldybės administracijos direktoriaus pavaduotojo Įsakymu.
- Įsakymo pagrindu 2022-09-02 pasirašyta teritorijų planavimo proceso inicijavimo sutartimi Nr. A615-187/22
- Galiojančiais bendrojo planavimo dokumentais: Vilniaus miesto savivaldybės bendroju planu (registro Nr. T00086338).
- Lietuvos Respublikos teisės aktais ir projektavimo normomis.



1 pav. Ištrauka iš Vilniaus miesto savivaldybės teritorijos bendrojo plano (registro Nr. T00086338)

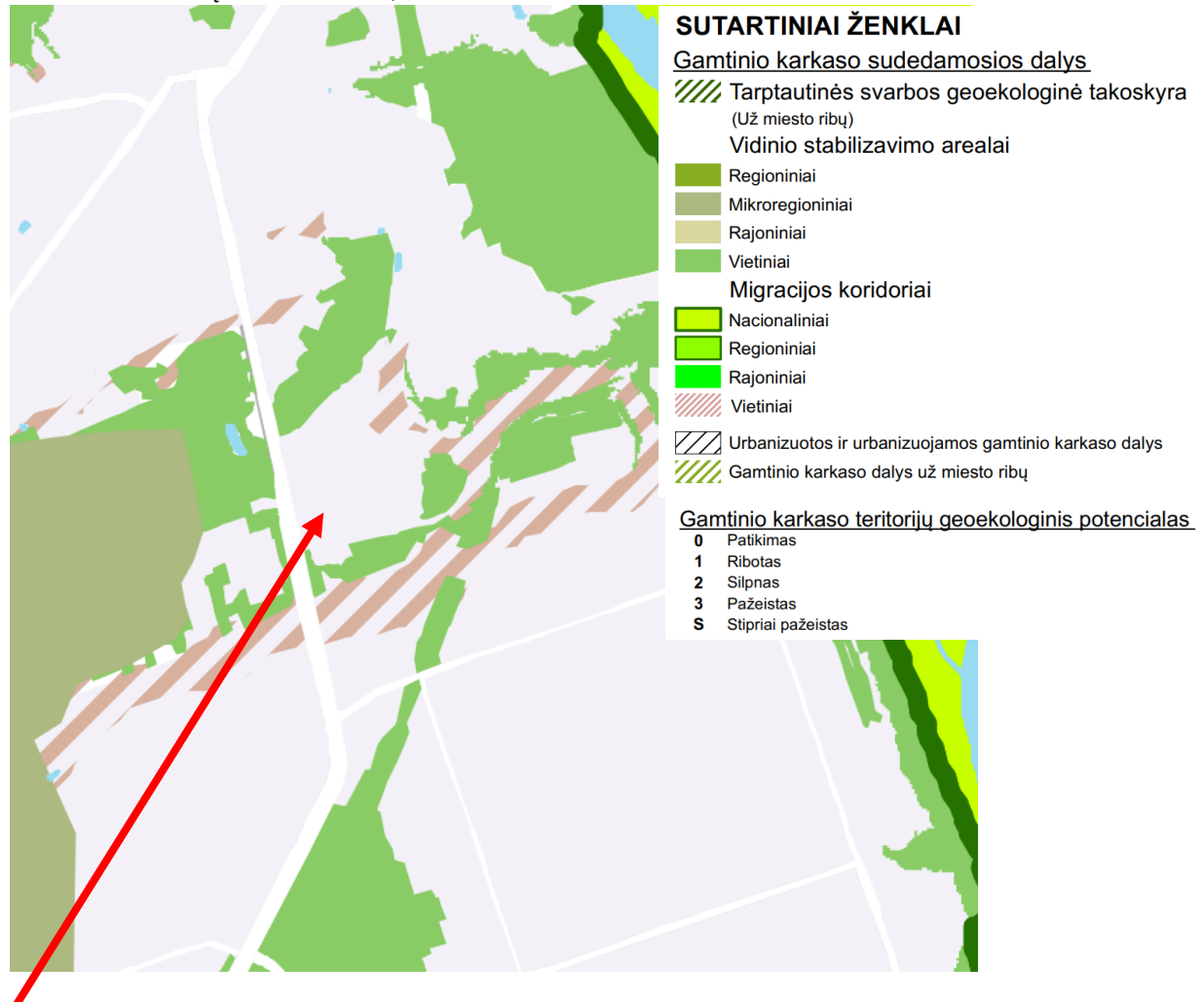
Žemės sklypo Žaliųjų ežerų g. 145 detaliojo plano sprendinių koregavimas sklype Žaliųjų Ežerų g. 145 (kadastro Nr. 0101/0133:177) inicijavimo sutarties pagrindu

Konkretizuoti sprendiniai

Pagal Vilniaus miesto savivaldybės teritorijos bendrojo plano (registro Nr. T00086338) (toliau – Bendrasis planas) sprendinius planuojama teritorija patenka į Mažo užstatymo intensyvumo zoną (KRY-1-3).

Pagal Bendrojo plano sprendinius planuojamai taikomi tekstiniai reglamentai: 32, 33, 36, 39.

**32-Teritorijai ar jos daliai (pagal BP Gamtinio karkaso schemą) taikyti Gamtinio karkaso nuostatų reikalavimus;**

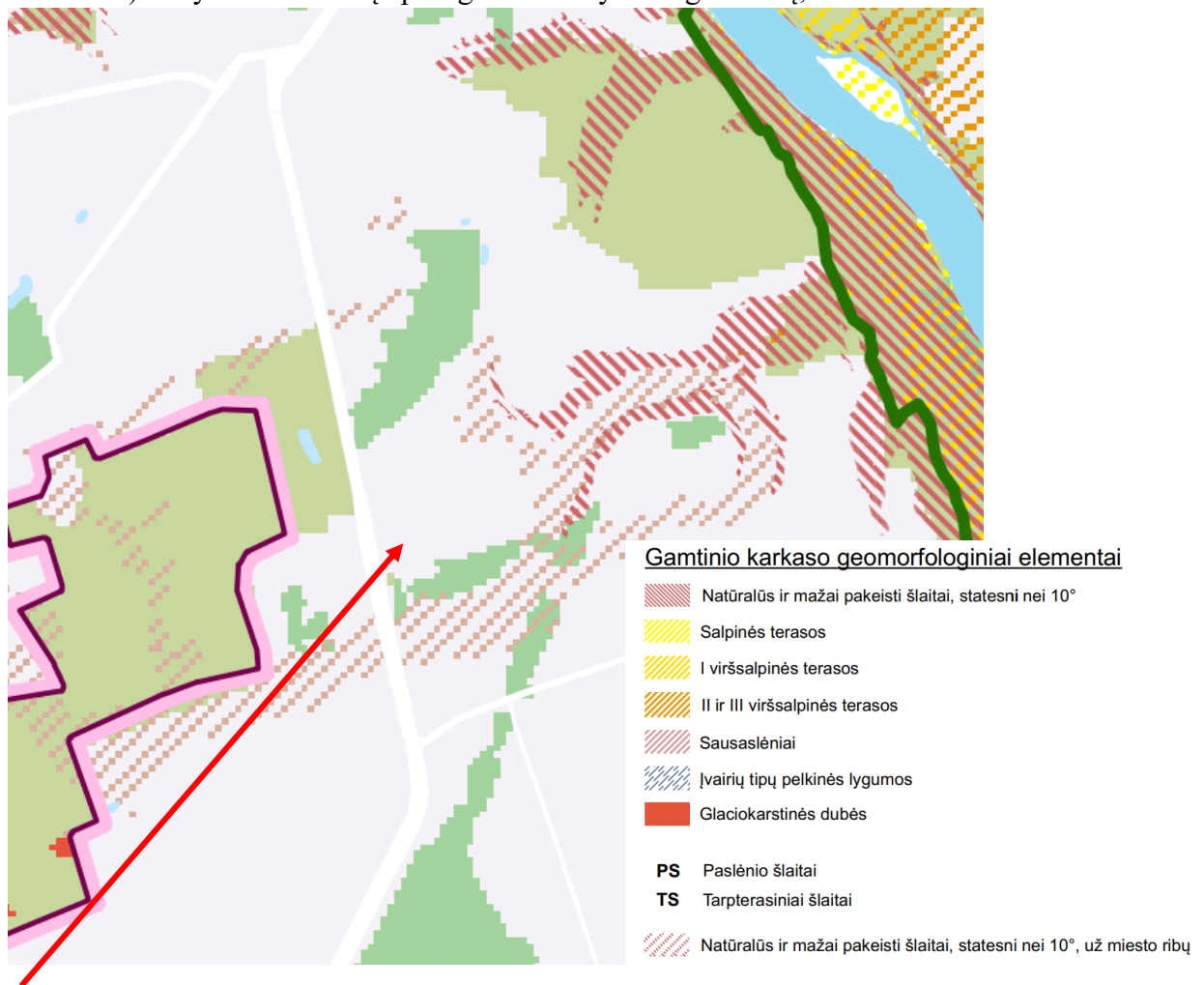


2 pav. Ištrauka iš Vilniaus miesto savivaldybės teritorijos bendrojo plano. Gamtinio karkaso schema

Pagal Bendrojo plano sprendinius planuojama teritorija nepatenka į gamtinio karkaso teritoriją.

33-Teritorijai ar jos daliai (pagal BP brėžinį Geomorfologiniai gamtinio karkaso elementai) taikyti Šlaitų apsaugos ir tvarkymo reglamentą;

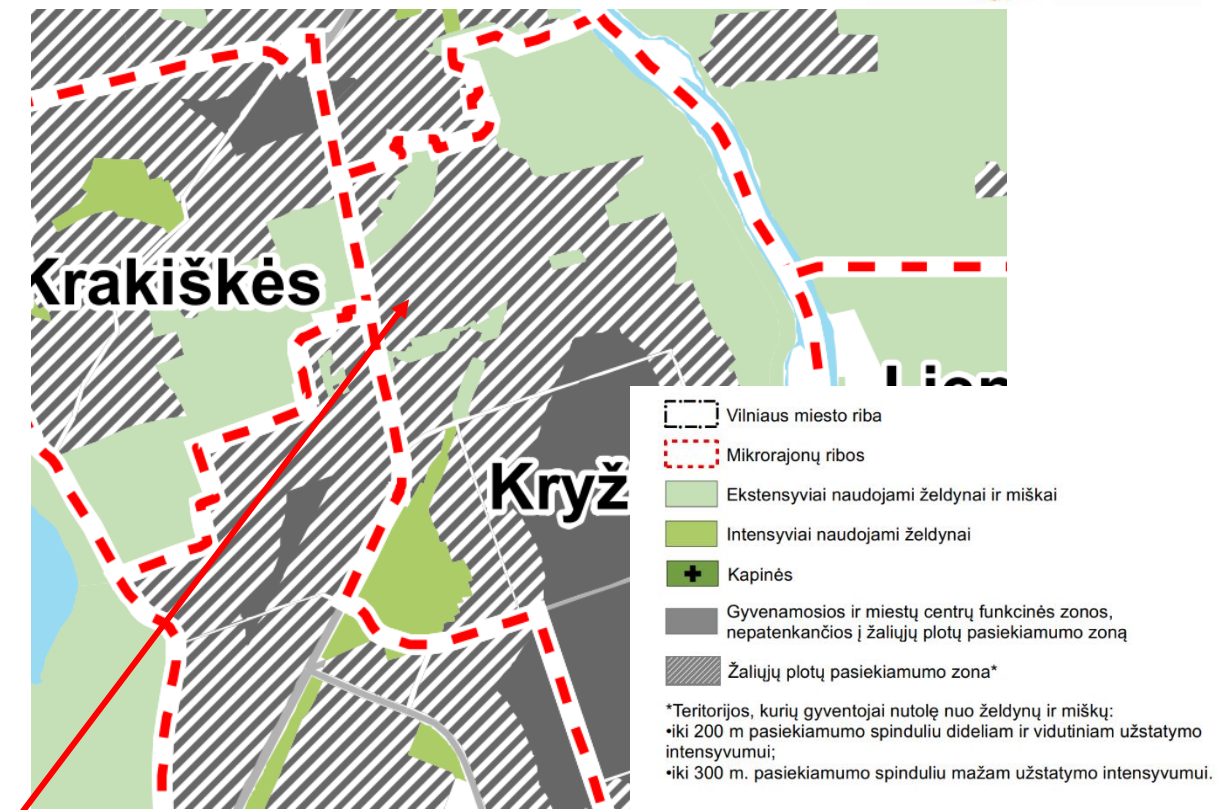
36-Teritorijai ar jos daliai (pagal BP brėžinį Geomorfologiniai gamtinio karkaso elementai) taikyti Sausaslėnių apsaugos ir tvarkymo reglamentą;



3 pav. Ištrauka iš Vilniaus miesto savivaldybės teritorijos bendrojo plano. Geomorfologiniai gamtinio karkaso elementai

Pagal Bendrojo plano sprendinius geomorfologinių gamtinio karkaso elementų planuojamoje teritorijoje nėra.

39-Gyvenamosiose ir centrų funkcinėse zonose, nepatenkančiose į žaliųjų plotų pasiekiamumo zoną (pagal BP Žaliųjų plotų pasiekiamumo schemą), rengiant vietovės lygmens TPD, numatyti sklypą (-us) atskiriesiems želdynams. Tais atvejais, kai atskirųjų želdynų numatyti nėra galimybės, priklausomųjų želdynų norma (plotas) procentais nuo žemės sklypo ploto (Priklausomųjų želdynų normų (plotų) nustatymo tvarkos aprašas, patvirtintas LR Aplinkos ministro 2007-12-21 įsakymu Nr. D1-694) padidinamas ne mažesniu kaip 10 procentinių punktų



3 pav. Ištrauka iš Vilniaus miesto savivaldybės teritorijos bendrojo plano. Želdynų pasiekiamumas (200-300 metrų)

Pagal Bendrojo plano sprendinius planuojama teritorija patenka į želdynų pasiekiamumo zoną (200-300 metrų).

Greta planuojamos teritorijos patvirtinti teritorijų planavimo dokumentai, formavimo ir pertvarkymo projektai:



4 pav. Ištrauka iš [www.vilnius.lt](http://www.vilnius.lt)

Žemės sklypo Žaliųjų ežerų g. 145 detaliojo plano sprendinių koregavimas sklype Žaliųjų Ežerų g. 145 (kadastro Nr. 0101/0133:177) inicijavimo sutarties pagrindu

Konkretizuoti sprendiniai

## Teritorijos planavimas. Privalomieji teritorijos tvarkymo režimo reikalavimai

### Planuojamo sklypo Nr. 1:

Plotas 4403 m<sup>2</sup> - vienbučių ir dvibučių gyvenamųjų pastatų teritorijos žemės sklypas;  
 Teritorijos naudojimo tipas – vienbučių ir dvibučių gyvenamųjų pastatų teritorija (GV);  
 Žemės naudojimo paskirtis - kitos paskirties žemė (KT);  
 Žemės naudojimo būdas – vienbučių ir dvibučių gyvenamųjų pastatų teritorijos (G1);  
 Pastatų aukštų skaičius - 1-2 aukštai;  
 Užstatymo tipas – sodybinis (su);  
 Sklype gali būti statomi: vienas vienbutis arba dvibutis pastatas su priklausiniais;  
 Maksimali statinio altitudė – 144,85;  
 Leistinas pastatų aukštis nuo žemės paviršiaus - ≤ 10 m;  
 Užstatymo tankis - ≤ 18%;  
 Užstatymo intensyvumas - ≤ 0,4;  
 Apželdinamas plotas - ≥ 25 %;  
 Sąlyginis didžiausias nelaidžių dangų kiekis sklype (%) – 40%.

#### Nustatomos specialiosios žemės naudojimo sąlygos:

*Elektros tinklų apsaugos zonos (III skyrius, ketvirtasis skirsnis)*

*Elektroninių ryšių tinklų elektroninių ryšių infrastruktūros apsaugos zonos (III skyrius, vienuoliktasis skirsnis)*

*Požeminio vandens vandenviečių apsaugos zonos (VI skyrius, vienuoliktasis skirsnis)*

#### Žemės sklype planuojami servitutai:

*S1 – inžinerinių tinklų servitutas – teisė aptarnauti, tiesti, naudoti požemines ir antžemines komunikacijas (tarnaujantis) – plotas 0,0149 ha.*

*S1 – kelio servitutas – teisė važiuoti transporto priemonėmis, naudotis pėsčiųjų taku (tarnaujantis) – plotas 0,0149 ha.*

### Planuojamo sklypo Nr. 2:

Plotas 901 m<sup>2</sup> - vienbučių ir dvibučių gyvenamųjų pastatų teritorijos žemės sklypas;  
 Teritorijos naudojimo tipas – vienbučių ir dvibučių gyvenamųjų pastatų teritorija (GV);  
 Žemės naudojimo paskirtis - kitos paskirties žemė (KT);  
 Žemės naudojimo būdas – vienbučių gyvenamųjų pastatų teritorijos (G1);  
 Pastatų aukštų skaičius - 1-2 aukštai;  
 Užstatymo tipas – sodybinis (su);  
 Sklype gali būti statomi: vienas vienbutis pastatas su priklausiniais;  
 Maksimali statinio altitudė – 145,35;  
 Leistinas pastatų aukštis nuo žemės paviršiaus - ≤ 10 m;  
 Užstatymo tankis - ≤ 30%;  
 Užstatymo intensyvumas - ≤ 0,4;  
 Apželdinamas plotas - ≥ 25 %;  
 Sąlyginis didžiausias nelaidžių dangų kiekis sklype (%) – 40%.

#### Nustatomos specialiosios žemės naudojimo sąlygos:

*Požeminio vandens vandenviečių apsaugos zonos (VI skyrius, vienuoliktasis skirsnis)*

Žemės sklypo Žaliųjų ežerų g. 145 detaliojo plano sprendinių koregavimas sklype Žaliųjų Ežerų g. 145 (kadastr. Nr. 0101/0133:177) inicijavimo sutarties pagrindu

Konkretizuoti sprendiniai

Žemės sklype planuojami servitutai:

*S2 – inžinerinių tinklų servitutas – teisė aptarnauti, tiesti, naudoti požemines ir antžemines komunikacijas (tarnaujantis) – plotas 0,0223 ha.*

*S2 – kelio servitutas – teisė važiuoti transporto priemonėmis, naudotis pėsčiųjų taku (tarnaujantis) – plotas 0,0223 ha.*

*S1, S3 – kelio ir inžinerinių tinklų servitutai (viešpataujantys).*

**Planuojamo sklypo Nr. 3:**

Plotas 639 m<sup>2</sup> - vienbučių ir dvibučių gyvenamųjų pastatų teritorijos žemės sklypas;

Teritorijos naudojimo tipas – vienbučių ir dvibučių gyvenamųjų pastatų teritorija (GV);

Žemės naudojimo paskirtis - kitos paskirties žemė (KT);

Žemės naudojimo būdas – vienbučių ir dvibučių gyvenamųjų pastatų teritorijos (G1);

Pastatų aukštų skaičius - 1-2 aukštai;

Užstatymo tipas – sodybinis (su);

Sklype gali būti statomi: vienas vienbutis pastatas su priklausiniais;

Maksimali statinio altitudė – 145,00;

Leistinas pastatų aukštis nuo žemės paviršiaus - ≤ 10 m;

Užstatymo tankis - ≤ 34%;

Užstatymo intensyvumas - ≤ 0,4;

Apželdinamas plotas - ≥ 25 %;

Sąlyginis didžiausias nelaidžių dangų kiekis sklype (%) – 40%.

Nustatomos specialiosios žemės naudojimo sąlygos:

*Požeminio vandens vandenviečių apsaugos zonos (VI skyrius, vienuoliktasis skirsnis)*

Žemės sklype planuojami servitutai:

*S3 – inžinerinių tinklų servitutas – teisė aptarnauti, tiesti, naudoti požemines ir antžemines komunikacijas (tarnaujantis) – plotas 0,0111 ha.*

*S3 – kelio servitutas – teisė važiuoti transporto priemonėmis, naudotis pėsčiųjų taku (tarnaujantis) – plotas 0,0111 ha.*

*S1, S2 – kelio ir inžinerinių tinklų servitutai (viešpataujantys).*

**Planuojamo sklypo Nr. 4:**

Plotas 505 m<sup>2</sup> - vienbučių ir dvibučių gyvenamųjų pastatų teritorijos žemės sklypas;

Teritorijos naudojimo tipas – vienbučių ir dvibučių gyvenamųjų pastatų teritorija (GV);

Žemės naudojimo paskirtis - kitos paskirties žemė (KT);

Žemės naudojimo būdas – vienbučių ir dvibučių gyvenamųjų pastatų teritorijos (G1);

Pastatų aukštų skaičius - 1-2 aukštai;

Užstatymo tipas – sodybinis (su);

Sklype gali būti statomi: vienas vienbutis pastatas su priklausiniais;

Maksimali statinio altitudė – 144,80;

Leistinas pastatų aukštis nuo žemės paviršiaus - ≤ 10 m;

Užstatymo tankis - ≤ 37%;

Užstatymo intensyvumas - ≤ 0,4;

Apželdinamas plotas - ≥ 25 %;

Sąlyginis didžiausias nelaidžių dangų kiekis sklype (%) – 40%.

Žemės sklypo Žaliųjų ežerų g. 145 detaliojo plano sprendinių koregavimas sklype Žaliųjų Ežerų g. 145 (kadastro Nr. 0101/0133:177) inicijavimo sutarties pagrindu

Konkretizuoti sprendiniai

Nustatomos specialiosios žemės naudojimo sąlygos:

*Požeminio vandens vandenviečių apsaugos zonos (VI skyrius, vienuoliktasis skirsnis)*

Žemės sklype planuojami servitutai:

*S1, S2, S3 – kelio ir inžinerinių tinklų servitutai (viešpataujantys).*

**Teritorijos naudojimo būdo turinys:**

Sklypas Nr. 1 – **G1** žemės sklypas, kuriame yra numatoma vieno vienbučio arba dvibučio gyvenamojo namo ir jo priklausinių statyba;

Sklypai Nr. 2, 3, 4 – **G1** žemės sklypai, kuriuose yra numatoma vieno vienbučio gyvenamojo namo ir jo priklausinių statyba;

Numatomas statinių aukštis:

Sklypai Nr. 1, 2, 3, 4 - iki 2 aukštų (iki 10 metrų).

**Pasirinktieji teritorijos tvarkymo režimai**

Pasirinktieji teritorijos tvarkymo režimo reikalavimai nurodyti pagrindiniame brėžinyje.

Detaliojo plano galiojimo riba pažymėta pagrindiniame brėžinyje.

Pastato ar stogą turinčio inžinerinio statinio užstatymo zona ir riba planuojamuose sklypuose atitaukta ne mažiau kaip 3 metrus nuo sklypo ribos. Statybos zona ir statybos planuojama 2 metrų atstumu iki kelio ir inžinerinių tinklų servitutų ribos. Servitutai esamiems inžineriniams tinklams nustatomi pagal LR Specialių žemės naudojimo sąlygų įstatyme nustatytas apsaugos zonas. Planuojamame žemės sklype Nr. 1 pietinėje pusėje esantys pastatai už planuojamos statybos zonos ir statybos ribos yra griunami.

Nagrinėjamoje teritorijoje ryškus gatvių tinklas (Kryžiuokų gatvė ir lygiagrečios jos atšakos), vyrauja sodybinio užstatymo morfotipas. Statybos linija nenustatoma, nes aplinkinėje teritorijoje vienbučiai ar dvibučiai gyvenamieji pastatai su priklausiniais planuojami individualiai kiekviename žemės sklype. Aplinkinėje nėra išlaikyta vientisa statybos linija, vyrauja chaotiškas užstatymas. Nagrinėjamoje teritorijoje vyrauja 5-8 arų dydžio žemės sklypai. Tai sudaro 47 sklypus arba 82 %. Viso nagrinėjamoje teritorijoje yra 57 sklypai.

Kitos paskirties, vienbučių ir dvibučių gyvenamųjų pastatų teritorijos žemės sklypuose nustatomas užstatymo tipas - (su) sodybinis (pagal Teritorijų planavimo erdvinių duomenų specifikacijoje pateiktą teritorijos užstatymo tipo klasifikatorių). Pagal Vilniaus miesto savivaldybės teritorijos bendrojo plano sprendinius tai atitinka vienbučio-dvibučio užstatymo tipo reikalavimus. Viename sklype gali būti statomas vienas vienbutis gyvenamasis namas su priklausiniais žemės sklypuose Nr. 2, 3, 4. Viename sklype gali būti statomas vienas vienbutis arba dvibutis gyvenamasis namas su priklausiniais žemės sklype Nr. 1.

Pagal 2007 m. gruodžio 21 d. Lietuvos Respublikos Aplinkos ministro įsakymą Nr. D1-694 "Dėl atskirųjų rekreacinės paskirties želdynų plotų normų ir priklausomųjų želdynų normų (plotų) nustatymo tvarkos aprašo patvirtinimo", želdynų, įskaitant vejas ir gėlynus, plotas nuo viso žemės sklypo ploto % turi sudaryti:

Vienbučių ir dvibučių gyvenamųjų pastatų teritorijos žemės sklypuose Nr. 1, 2, 3, 4 - ne mažiau kaip 25% sklypo ploto.

### Teritorijai taikomi apribojimai

Vadovaujantis Lietuvos Respublikos Specialiųjų žemės naudojimo sąlygų įstatymo nuostatomis planuojamai teritorijai yra taikomi šie apribojimai:

**Elektros tinklų apsaugos zona (III skyrius, ketvirtasis skirsnis).**

**Elektroninių ryšių tinklų elektroninių ryšių infrastruktūros apsaugos zonos (III skyrius, vienuoliktasis skirsnis)**

**Požeminio vandens vandenviečių apsaugos zonos (VI skyrius, vienuoliktasis skirsnis).**

Planuojama teritorija patenka į Pečiukų-Vyrių vandenviečių apsaugos zonos 3 (a sektorius) cheminės taršos apribojimo juostą.

Kertami saugotini medžiai (patvirtinti Lietuvos Respublikos Vyriausybės 2008 m. kovo 12 d. nutarimu Nr. 206 „Dėl Kriterijų, pagal kuriuos medžiai ir krūmai, augantys ne miškų ūkio paskirties žemėje, priskiriami saugotiniams, patvirtinimo ir medžių ir krūmų priskyrimo saugotiniams“) nustatomi techninio projekto sprendiniuose, o esamų saugomų medžių šalinimas galimas tik gavus statybą leidžiantį dokumentą.

Esamų vertinimas pateiktas atskiru dokumentu. Esami želdiniai yra jau užstatytoje teritorijoje greta esamų pastatų.



Už planuojamos teritorijos ribų Detalioju planu yra suplanuotas kitos paskirties, susisiekimo ir inžinerinių tinklų koridorių teritorijos žemės sklypas skirtas susisiekimo komunikacijų bei inžinerinių tinklų įrengimui. Projektuojant ir įgyvendinant įvažiavimą į planuojamą teritoriją, neturi būti pažeistos saugotinų medžių gyvybinės funkcijos.

Žemės sklypo Žaliųjų ežerų g. 145 detaliojo plano sprendinių koregavimas sklype Žaliųjų Ežerų g. 145 (kadastro Nr. 0101/0133:177) inicijavimo sutarties pagrindu

Konkretizuoti sprendiniai

### Kiti pasirinktieji teritorijos tvarkymo režimai

Planuojama teritorija nežymiai kylantis rytinės pusės link. Absoliutinė pastatų altitudė nuo 144,85 iki 145,50 m., pastatų aukštis iki aukščiausio taško - iki 10 m.

Dalis planuojamos teritorijos šiuo metu yra užstatyta.

Automobilių parkavimas yra numatomas žemės sklypuose.

Reikalingas automobilių stovėjimo vietų skaičius tikslinamas techninio projekto rengimo etape vadovaujantis STR 2.06.04:2014 "Gatvės ir vietinės reikšmės keliai. Bendrieji reikalavimai". Sunkiojo transporto eismas planuojamoje teritorijoje nėra numatomas, išskyrus statybos laikotarpį, kaip aptarnaujančio transporto priemonės.

Planuojamuose sklypuose užstatymo tankumas nustatomas vadovaujantis STR 2.02.09:2005 „vienbučiai ir dvibučiai gyvenamieji pastatai“ 9 priedu „namų sklypų užstatymo ir tvarkymo reikalavimai“:

Sklypo plotas, m <sup>2</sup>	Maksimalus sklypo užstatymo tankis UT, %
iki 400	40
400	40
600	35
900	30
1500	25
2500	20
10000	15
> 10000	*

### Susisiekimo sistema

Privažiavimo kelio plotis prie planuojamų sklypų parinktas pagal funkcinę jo paskirtį bei prognozuojamą apkrovimą, vadovaujantis STR 2.06.04:2014 "Gatvės ir vietinės reikšmės keliai. Bendrieji reikalavimai".

Planuojama teritorija vakarinėje pusėje ribojasi su C kategorijos Žaliųjų Ežerų gatve, kitose pusėse planuojama teritorija ribojasi su privačios nuosavybės žemės sklypais, laisvos valstybinės žemės plotu. Į planuojamą teritoriją yra esamas įvažiavimas iš pietinės pusės per patvirtintu Detalioju planu suformuotą inžinerinės infrastruktūros sklypą. Planuojamos teritorijos viduje planuojami servitutiniai privažiavimai, o aklakelio pabaigoje planuojama apsisukimo aikštelė 12m x 12m. Servitutinis kelias planuojamas planuojamos teritorijos viduje, todėl privažiavimo kelias nepažeidžia su teritorija besiribojančių gyventojų ir mėgėjų sodų savininkų interesų. Įvažiavimo įrengti iš šiaurinės pusės nėra techninės galimybės, kadangi atsižvelgiant į esamą kelio plotį, kuris yra susiaurėjęs dėl už mėgėjų sodų sklypų ribų įrengtų tvorų iki 5-6 metrų, ties planuojama teritorija šiaurinėje pusėje dėl esamo užstatymo už sklypo ribos atstumas yra iki 5 metrų. Atsižvelgiant į tai nėra techninės galimybės įrengti apsisukimo aikštelę šiaurinėje pusėje aklakelio pabaigoje. Tokiu atveju nebus išlaikomi gaisrinės saugos reikalavimai.

Žemės sklypuose Nr. 2, 3, 4 planuojama statyti po vieną vienbutį gyvenamąjį namą su priklausiniais, todėl gyventojų srautai bus nedideli, gyvens trys šeimos.

➔ **Esamas įvažiavimai/išvažiavimai į/iš planuojamos teritorijos**



5 pav. Ištrauka iš Sklypo Žaliųjų Ežerų g. 145 detaliojo plano (registro Nr. T00071047)

Vadovaujantis STR 2.06.04:2014 "Gatvės ir vietinės reikšmės keliai. Bendrieji reikalavimai" (toliau – Reglamentas), C kategorijos gatvės - *Miesto plano funkcinės ir kompozicinės ašys. Pagrindinės keleivių viešojo susisiekimo linijos. Miesto vidaus transporto ryšiai.*

D kategorijos gatvės - *Lokalinės funkcinės ir kompozicinės ašys. Srautų paskirstymas į smulkias teritorijas, privažiavimai prie atskirų statinių ir kitų objektų.*

Atstumas nuo esamo įvažiavimo į planuojamą teritoriją iki Žaliųjų Ežerų gatvės sankryžos yra apie 78 metrus.

## INŽINERINĖ INFRASTRUKTŪRA

### Vandentiekis ir nuotekų šalinimas

Greta planuojamos teritorijos yra nėra nutiestų centralizuotų vandentiekio ir nuotekų šalinimo tinklų.

Pagal 2022-11-11 UAB „Vilniaus vandenys“ išduotas teritorijų planavimo sąlygas Nr. REG249508:

Užsakovas privalo:

- Vandens tiekimą numatyti nuo anksčiau suprojektuotų/statomų vandentiekio tinklų Balsių Sodų 11-osios g. ir Balsių Sodų 10-osios g. sankirtoje, (atstumas ~ 0,37 km), pagal UAB „Gensera“ parengtą techninį projektą „Vandentiekio ir nuotekų šalinimo tinklų SB „Šermukšnėlė“, SB „Ridikas“, SB „Paežeris-1“, SB „Žalieji ežerai“, Vilnius, statybos projektas“. Projekto Užsakovas ir Statytojas UAB „Vilniaus vandenys“, (prel. koord. x=6073690, y=586622).

- Nuotekų nuleidimą numatyti į anksčiau suprojektuotus/statomus nuotekų tinklus Balsių

Žemės sklypo Žaliųjų ežerų g. 145 detaliojo plano sprendinių koregavimas sklype Žaliųjų Ežerų g. 145 (kadastro Nr. 0101/0133:177) inicijavimo sutarties pagrindu

Konkretizuoti sprendiniai

Sodų 11-osios g. ir Balsių Sodų 10-osios g. sankirtoje, (atstumas ~ 0,37 km), pagal UAB „Gensera“ parengtą techninį projektą „Vandentiekio ir nuotekų šalinimo tinklų SB „Šermukšnelė“, SB „Ridikas“, SB „Paežerys-1“, SB „Žalieji ežerai“, Vilnius, statybos projektas“. Projekto Užsakovas ir Statytojas UAB „Vilniaus vandenys“, (prel. koord. x=6073691, y=586625).

Lauko gaisrų gesinimo poreikiui, suprojektuoti ir įrengti antžeminius gaisrinius hidrانتus ant projektuojamo žiedinio vandentiekio tinklo (ne daugiau kaip 1 hidrانتas, ne ilgesnėje kaip 200 m atšakoje).

Parengti vandens tiekimo ir nuotekų šalinimo techninį projektą. Techninio projekto ruošimui būtina gauti prisijungimo sąlygas. Sprendinius tikslinti techninio projekto metu pagal išduotas prisijungimo sąlygas. Vandentiekio ir nuotekų tinklams nustatyti inžinerinių tinklų servitutus (tarnaujančius, viešpataujančius) tinklų tiesimui, aptarnavimui, naudojimui.

### **Elektros energijos, dujų tiekimas**

Greta planuojamos teritorijos yra nutiesti elektros tinklai, prie kurių planuojama prisijungti. Elektros energijos tiekimas bus sprendžiamas rengiant pastatų techninius projektus. Techninį projektą derinti papildomai su visomis suinteresuotomis organizacijomis. Trečiųjų asmenų interesai neturi būti pažeidžiami.

### **Lietaus nuvedimas**

Greta planuojamos teritorijos centralizuotų Vilniaus miesto paviršinių nuotekų tinklų nėra.

Sąlyginis didžiausias nelaidžių dangų kiekis sklype 40 %. Numatomos kompensacinės priemonės.

Rengiant techninį projektą paviršinių nuotekų tvarkymą numatyti vadovaujantis Paviršinių nuotekų tvarkymo reglamento, patvirtinto Lietuvos Respublikos aplinkos ministro 2007 m. balandžio 2 d. įsakymu Nr. D1-193 „Dėl Paviršinių nuotekų tvarkymo reglamento patvirtinimo“ nuostatomis: „7. Planuojant teritorijas ir jose numatomą vykdyti ūkinę veiklą, projektuojant paviršinių nuotekų tvarkymo sistemas, pirmiausia turi būti išnagrinėjamos šių techninių sprendimų taikymo galimybės: 7.1. sumažinančių paviršinių nuotekų susidarymą ir (ar) surinkimą (turi būti įrengiama kiek galima mažiau nelaidžių paviršių (išskyrus galimai teršiamas teritorijas), įrengiami švorių paviršinių nuotekų sugerdinimo į gruntą įrenginiai, planuojamos kiek galima mažesnės galimai teršiamos teritorijos ir pan.); 7.2. sumažinančių kiekį centralizuotai į aplinką išleidžiamų paviršinių nuotekų (pvz., numatomas paviršinių nuotekų panaudojimas gamybos, žaliųjų plotų laistymo, gaisrų gesinimo reikmėms, įrengiamos filtravimo juostos, sugerimo takai, sulaikymo ir (ar) išlaikymo tvenkiniai ir pan.); 7.3. sumažinančių susidarančių paviršinių nuotekų užterštumą (pvz., numatyti sausą galimai teršiamų teritorijų valymą, įrengti stogines taršos atžvilgiu pavojingiausiose vietose ar pan.). Rengiant teritorijų planavimo dokumentus, statybos projektus ir pan., prioritetą turi būti skiriamas 7.1 ir 7.2 punktus atitinkančių techninių sprendinių įgyvendinimui. Jeigu nustatoma, kad dėl vietos aplinkos sąlygų, planuojamos ūkinės veiklos ypatumų, susidarančių paviršinių nuotekų užterštumo, teritorijos trūkumo ar pan. 7.1 ir 7.2 punktuose numatytų priemonių negalima įdiegti, paviršinės nuotekos gali būti tvarkomos per centralizuotas paviršinių nuotekų tvarkymo sistemas.“

Sąlyginis didžiausias nelaidžių dangų kiekis sklype 40%, kuriam netaikomos kompensacinės priemonės (lietaus vandens infiltracinių ar užlaikymo sistemų įrengimas, arba papildomas investavimas į miesto lietaus nuotekų sistemos pajėgumo didinimą). Viršijus nurodytą kiekį – projektavimo sąlygose nustatomos kompensacinės priemonės.

Žemės sklypo Žaliųjų ežerų g. 145 detaliojo plano sprendinių koregavimas sklype Žaliųjų Ežerų g. 145 (kadastr. Nr. 0101/0133:177) inicijavimo sutarties pagrindu

Konkretizuoti sprendiniai

Planuojamuose sklypuose privaloma 25% žaliojo ploto, todėl dalis nuo stogų surenkamo lietaus vandens bus nuleidžiama ant žalios vejos ir infiltruosis į gruntus, gali būti naudojama žalių plotų laistymui. Nuo būsimų pastatų stogų ir kietų dangų susidarantis lietaus vandens kiekis nustatomas statinių techninio projekto etape ir parenkamas lietaus nuotekų tvarkymo būdas.

### **Gatvių apšvietimas**

Vadovaujantis 2016 m. standartais LST EN 13201 suprojektuoti ir įrengti apšvietimo elektros tinklą, prijungiant prie esamo apšvietimo elektros tinklo maitinimo punkto MP812 artimiausios atramos, sumontuojant rezervines jungtis į artimiausias atramas. Gatvės apšvietimo tinklo neprojektuoti privačiose žemės sklypų ribose ir šaligatvių / pėsčiųjų bei dviračių takų zonoje. Projektuojant vertinti greta parengtus / vykdomus projektus. Techninio projekto ruošimui būtina gauti UAB „Vilniaus apšvietimas“ prisijungimo sąlygas gatvių apšvietimo tinklo įrengimui / rekonstravimui / perkėlimui.

### **Elektroniniai ryšiai**

Vadovautis Lietuvos Respublikos Elektroninių ryšių įstatymu bei Lietuvos Respublikos Ryšių reguliavimo tarnybos patvirtintomis taisyklėmis „Elektroninių ryšių infrastruktūros įrengimo, žymėjimo, priežiūros ir naudojimo taisyklės“.

Naujų statinių ir inžinerinių tinklų projektų rengimui, elektroninių ryšių tinklų perkėlimui išsiimti atskiras prisijungimo/perkėlimo sąlygas;

Išsaugoti veikiančius elektroninių ryšių tinklus, numatyti vietą naujų elektroninių ryšių tinklų trasoms naujai planuojamiems statiniams teritorijoje. Numatyti vietą elektroninių ryšių tinklų perkėlimui, jeigu jie trukdo projekto sprendinių įgyvendinimui.

### **Šilumos tiekimas**

Planuojamoje teritorijoje šildymo reglamentas – konkurencinė zona. Kiekvienas naujas vartotojas planuojamoje teritorijoje šildymu rūpinsis individualiai. Galimi šildymo būdai yra vartojant geoterminį šildymą, atsinaujinančius energijos šaltinius.

**Visi detaliojo plano inžinerinių tinklų sprendiniai tikslinami techninio projekto stadijoje, pagal išduotas prisijungimo sąlygas.**

### **Aplinkosauginių reikalavimų vertinimas**

Vadovaujantis Planų ir programų strateginio pasekmių vertinimo tvarkos aprašo, patvirtinto LR Vyriausybės 2004-08-18 nutarimu Nr. 967 „Dėl planų ir programų strateginio pasekmių vertinimo tvarkos aprašo patvirtinimo“ nuostatomis, detaliojo plano strateginio pasekmių aplinkai vertinimo procedūra nebus atliekama.

Vadovaujantis Lietuvos Respublikos Vyriausybės 2008 m. kovo 12 d. nutarimo „Dėl kriterijų pagal kuriuos medžiai ir krūmai, augantys ne miškų ūkio paskirties žemėje, priskiriami saugomiems, patvirtinimo ir medžių ir krūmų priskyrimo saugotiniams“ Nr. 206 nuostatomis, žemės sklype esantys medžiai ir krūmai, kurie atitinka saugotinių medžių ir krūmų kriterijus, turi būti išsaugomi.

**32-Teritorijai ar jos daliai (pagal BP Gamtinio karkaso schemą) taikyti Gamtinio karkaso nuostatų reikalavimus (žr. 2 pav.);**

Pagal Bendrojo plano sprendinius planuojama teritorija nepatenka į gamtinio karkaso teritoriją.

Žemės sklypo Žaliųjų ežerų g. 145 detaliojo plano sprendinių koregavimas sklype Žaliųjų Ežerų g. 145 (kadastru Nr. 0101/0133:177) inicijavimo sutarties pagrindu

Konkretizuoti sprendiniai

**36-Teritorijai** ar jos daliai (pagal BP brėžinį Geomorfologiniai gamtinio karkaso elementai) taikyti Sausaslėnių apsaugos ir tvarkymo reglamentą; (žr. 3 pav.);

Pagal Bendrojo plano sprendinius planuojamoje teritorijoje nėra Geomorfologinių gamtinio karkaso elementų.

Pagal 2007 m. gruodžio 21 d. Lietuvos Respublikos Aplinkos ministro įsakymą Nr. D1-694 "Dėl atskirųjų rekreacinės paskirties želdynų plotų normų ir priklausomųjų želdynų normų (plotų) nustatymo tvarkos aprašo patvirtinimo", želdynų, įskaitant vejas ir gėlynus, plotas nuo viso žemės sklypo ploto % turi sudaryti:

Vienbučių ir dvibučių gyvenamųjų pastatų teritorijos žemės sklypuose Nr. 1, 2, 3, 4 - ne mažiau kaip 25% sklypo ploto

Atliekų tvarkymo sprendiniai pateikti pagrindiniame brėžinyje.

Kietųjų naudingųjų iškasenų ir potencialių taršos židinių telkinių teritorijoje nėra.

Vandens tiekimo ir buitinių nuotekų šalinimo tinklus numatyta prijungti prie esamų centralizuotų inžinerinių tinklų pagal išduotas prisijungimo sąlygas.

## Higieninių reikalavimų vertinimas

1 Vadovaujantis Lietuvos Respublikos Specialiųjų žemės naudojimo sąlygų įstatymo nuostatomis planuojamai teritorijai yra taikomi šie apribojimai:

Vadovaujantis Lietuvos Respublikos Specialiųjų žemės naudojimo sąlygų įstatymo nuostatomis planuojamai teritorijai yra taikomi šie apribojimai:

**Elektros tinklų apsaugos zona (III skyrius, ketvirtasis skirsnis).**

**Elektroninių ryšių tinklų elektroninių ryšių infrastruktūros apsaugos zonos (III skyrius, vienuoliktasis skirsnis).**

**Požeminio vandens vandenviečių apsaugos zonos (VI skyrius, vienuoliktasis skirsnis).**

Planuojama teritorija patenka į Pečiukų-Vyrių vandenviečių apsaugos zonos 3 (a sektorius) cheminės taršos apribojimo juostą.

2. Planuojami sklypai yra urbanizuojamoje teritorijoje. Greta planuojamos teritorijos dominuoja vienbučių ir dvibučių gyvenamųjų pastatų užstatymas.

Planuojamoje teritorijoje numatoma statyti vienbučius, dvibučius pastatus su priklausiniais. Planuojamas užstatymas neturės įtakos gretimuose sklypuose esančių pastatų natūraliam apšvietimui. Detaliojo plano stadijoje konkretūs pastatų gabaritai ir jų vidinių patalpų išplanavimai nesprenžiami. Rengiant techninius projektus būtina tiksliai įvertinti normatyvinę projektuojamų pastatų insoliaciją, bei užtikrinti patalpų natūralaus apšvietimo reikalavimus. Tikslūs naujų tūrių parametrai, konfigūracija ir statybos vieta numatomi techninio projekto metu, vadovaujantis STR 2.02.09:2005 „Vienbučiai ir dvibučiai gyvenamieji pastatai“ 8 priedo reikalavimais, išlaikant normatyvinius atstumus nuo sklypų ribų iki projektuojamų statinių. Planuojamiems pastatams bus užtikrintos natūralaus apšvietimo sąlygos, nustatytos HN 98:2014 „Natūralus ir dirbtinis darbo vietų apšvietimas. Apšvietos mažiausios ribinės vertės ir bendrieji matavimo reikalavimai“. Gretimų pastatų insoliacijai planuojamas užstatymas neigiamos įtakos neturės.

3. Pagal 2022-11-11 UAB „Vilniaus vandenys“ išduotas teritorijų planavimo sąlygas Nr. REG249508:

Užsakovas privalo:

-Vandens tiekimą numatyti nuo anksčiau suprojektuotų/statomų vandentiekio tinklų Balsių Sodų 11-osios g. ir Balsių Sodų 10-osios g. sankirtoje, (atstumas ~ 0,37 km), pagal UAB „Gensera“ parengtą techninį projektą „Vandentiekio ir nuotekų šalinimo tinklų SB „Šermukšnelė“, SB Žemės sklypo Žaliųjų ežerų g. 145 detaliojo plano sprendinių koregavimas sklype Žaliųjų Ežerų g. 145 (kadastr. Nr. 0101/0133:177) inicijavimo sutarties pagrindu

Konkretizuoti sprendiniai

„Ridikas“, SB „Paežerys-1“, SB „Žalieji ežerai“, Vilnius, statybos projektas“. Projekto Užsakovas ir Statytojas UAB „Vilniaus vandenys“, (prel. koord. x=6073690, y=586622).

-Nuotekų nuleidimą numatyti į anksčiau suprojektuotus/statomus nuotekų tinklus Balsių Sodų 11-osios g. ir Balsių Sodų 10-osios g. sankirtoje, (atstumas ~ 0,37 km), pagal UAB „Gensera“ parengtą techninį projektą „Vandentiekio ir nuotekų šalinimo tinklų SB „Šermukšnelė“, SB „Ridikas“, SB „Paežerys-1“, SB „Žalieji ežerai“, Vilnius, statybos projektas“. Projekto Užsakovas ir Statytojas UAB „Vilniaus vandenys“, (prel. koord. x=6073691, y=586625).

Parengti vandens tiekimo ir nuotekų šalinimo techninį projektą. Techninio projekto ruošimui būtina gauti prisijungimo sąlygas. Sprendinius tikslinti techninio projekto metu pagal išduotas prisijungimo sąlygas. Vandentiekio ir nuotekų tinklams nustatyti inžinerinių tinklų servitutus (tarnaujančius, viešpataujančius) tinklų tiesimui, aptarnavimui, naudojimui.

Atliekų tvarkymo sprendiniai pateikti pagrindiniame brėžinyje. Rengiant techninį projektą būtina užtikrinti buitinių atliekų konteinerių aikštelių išdėstymą sklype, vadovaujantis Atliekų tvarkymo įstatymu bei Vilniaus miesto atliekų tvarkymo taisyklėmis. Antrinių žaliavų atliekos turi būti rūšiuojamos ir tvarkomos vadovaujantis Atliekų tvarkymo taisyklėmis.

4. Planuojamas laikinas aplinkos triukšmo padidėjimas dėl statybos darbų sklypuose. Esant poreikiui siūloma taikyti papildomas triukšmo slopinimo priemones: mažiau triukšmingos technikos ir įrangos naudojimas, optimalus darbų organizavimas ir valdymas, optimalus statybinio transporto eismo organizavimas ir valdymas.

Remiantis higienos normos HN 33:2011 1 skyriaus 2 punktu, triukšmo lygis vertinamas gyvenamosios ar visuomeninės paskirties pastatų aplinkoje, apimančioje žemės sklypų ribas ne didesniu nei 40 m atstumu nuo gyvenamojo ar visuomeninės paskirties pastato fasado, patiriančio didžiausią triukšmo lygį. Jei sklypas, kuriame yra gyvenamosios ar visuomeninės paskirties pastatas, yra nesuformuotas, triukšmo lygis vertinamas prie šių pastatų fasadų, patiriančių didžiausią triukšmo lygį. Skaičiuojant planuojamos ūkinės veiklos sukeltą triukšmą, vertinamas tik dienos triukšmo lygis, kadangi planuojamos veiklos triukšmo šaltiniai veiks tik šiuo paros metu.

Vertinant autotransporto sukeltą triukšmą viešo naudojimo gatvėse, taikomas higienos normos HN 33:2011 1-os lentelės 3-ias punktas, o planuojamos ūkinės veiklos sukeltą triukšmą - HN 33:2011 1-os lentelės 4-as punktas.

Eil. Nr.	Objekto pavadinimas	Paros laikas*	Ekvivalentinis garso slėgio lygis ( $L_{AeqT}$ ), dBA	Maksimalus garso slėgio lygis ( $L_{AFmax}$ ), dBA
1	2	3	4	5
3.	Gyvenamųjų pastatų ir visuomeninės paskirties pastatų (išskyrus maitinimo ir kultūros paskirties pastatus) aplinkoje, veikiamoje transporto sukeliama triukšmo	diena vakaras naktis	65 60 55	70 65 60
4.	Gyvenamųjų pastatų ir visuomeninės paskirties pastatų (išskyrus maitinimo ir kultūros paskirties pastatus) aplinkoje, išskyrus transporto sukeltą triukšmą	diena vakaras naktis	55 50 45	60 55 50

HN 33:2011, 1 lentelė. Didžiausi leidžiami triukšmo ribiniai dydžiai gyvenamuosiuose ir visuomeninės paskirties pastatuose bei jų aplinkoje

Techninio projekto rengimo metu, nustačius galimą neigiamą transporto poveikį numatyti ir realizuoti kompensacines priemones.

Žemės sklypo Žaliųjų ežerų g. 145 detaliojo plano sprendinių koregavimas sklype Žaliųjų Ežerų g. 145 (kadastr. Nr. 0101/0133:177) inicijavimo sutarties pagrindu

Konkretizuoti sprendiniai

Numatoma ūkinė veikla ir jos mastai, būdas ir pobūdis neatitinka veiklos rūšių, įrašytų į LR Planuojamos ūkinės veiklos poveikio aplinkai vertinimo įstatymo 2 priedo sąrašą. Pagal 2 priedo p.10.2 - urbanistinių objektų (išskyrus gyvenamuosius pastatus, kai jų statyba numatyta savivaldybių lygmens bendruosiuose planuose), įskaitant prekybos ar pramogų centrus, autobusų ar troleibusų parkus, automobilių stovėjimo aikšteles ar garažų kompleksus, sporto ir sveikatingumo kompleksus, statyba (kai užstatomas didesnis kaip 1 ha plotas kartu su kietosiomis dangomis, šaligatviais, pėsčiųjų takais, dviračių takais), todėl poveikio aplinkai vertinimo procedūros neatliekamos.

5. Pagal STR 2.06.04:2014 „Gatvės ir vietinės reikšmės keliai. Bendrieji reikalavimai“ 123 p. 32<sup>1</sup> lenetlę atstumai nuo uždarojo tipo antžeminių automobilių saugyklų, garažų, atvirojo tipo automobilių saugyklų, taip pat įvažiavimo / išvažiavimo vartų ir vėdinimo sistemos oro šalinimo angų iki 32<sup>1</sup> lentelėje nurodytų pastatų ar patalpų varstomų langų / vėdinimo sistemos oro ėmimo angų turi būti ne mažesni už nurodytus:

32<sup>1</sup> lentelė. Atstumai nuo uždarojo tipo antžeminių automobilių saugyklų, garažų, atvirojo tipo automobilių saugyklų

32<sup>1</sup> lentelė. Atstumai nuo uždarojo tipo antžeminių automobilių saugyklų, garažų, atvirojo tipo automobilių saugyklų

Eil. Nr.	Pastatų ar patalpų, iki kurių nustatomi atstumai, naudojimo paskirtis	Atstumai (metrais)											
		nuo uždarojo tipo antžeminių automobilių saugyklų ir garažų, kai automobilių skaičius*						nuo atvirojo tipo automobilių saugyklų, kai automobilių skaičius**					
		5-10	11-20	21-50	51-100	101-300	daugiau kaip 300	5-10	11-20	21-50	51-100	101-300	daugiau kaip 300
1.	Gyvenamosios paskirties (vienbučių ir dvibučių, trijų ir daugiau butų (daugiabučiai), įvairių socialinių grupių asmenims) pastatai	5	7	10	15	x	x	5	7	10	20	35	50
2.	Mokslų paskirties (bendrojo lavinimo, profesinės ir aukštosios mokyklos, neformaliojo švietimo, vaikų darželiai, lopšeliai)	5	7	10	15	20	30	5	7	10	20	35	x
3.	Ligoninės su stacionariais, sanatorijos, reabilitacijos centrai, medicininės priežiūros įstaigų slaugos namai	5	7	10	15	20	30	5	7	10	x	x	x

**Situacija konkretizuojama ir saugūs atstumai nustatomi techninio projekto etape.** Šalia planuojamos teritorijos išdėstytų radiotechninių objektų, galinčių daryti neigiamą įtaką žmonių sveikatai, nėra.

6. Planuojamoje teritorijoje numatoma vykdyti veikla, kuri nepatenka į ūkinės komercinės veiklos rūšių, kurioms įrengiamos sanitarinės apsaugos zonos, sąrašus bei nustatomos specialiosios žemės naudojimo sąlygos, kurių pagrindu taikomi ūkinės veiklos apribojimai, vadovaujantis LR Specialiųjų žemės naudojimo sąlygų įstatymo IV skyriaus pirmo skirsnio nuostatomis. Planuojamoje teritorijoje taršą skleidžiančių objektų nenumatoma. Šalia planuojamos teritorijos išdėstytų radiotechninių objektų, galinčių daryti neigiamą įtaką sveikatai, nėra.

### Priešgaisriniai reikalavimai

Rengiant teritorijų planavimo dokumentus yra vadovaujama Gaisrinės saugos normomis teritorijų planavimo dokumentams rengti (LR aplinkos ministro ir Priešgaisrinės apsaugos ir gelbėjimo departamento prie VRM direktoriaus 2013 m. gruodžio 31 d. įsakymas Nr. D1-995/1-312).

Vienu metu kilusių gaisrų skaičius priimamas vandens kiekis vienam gaisrui gesinti 10 l/s. Numatomas kelių gaisrų gesinimo ir gelbėjimo automobiliams privažiuoti prie statinių išdėstymas. Teritorijose, kuriose numatoma vienbučių, dvibučių gyvenamųjų pastatų užstatymas yra planuojamas gaisrinių automobilių privažiavimas iš pietinėje pusėje esančio privažiavimo. Planuojamos teritorijos viduje planuojami servitutiniai privažiavimai. Aklakelių pabaigoje planuojama gaisrinių automobilių apsisukimo aikštelė 12m x 12m. Užtikrinamas patogus gesinimo ir gelbėjimo automobilių privažiavimas prie kiekvieno statinio planuojamoje teritorijoje.

Žemės sklypo Žaliųjų ežerų g. 145 detaliojo plano sprendinių koregavimas sklype Žaliųjų Ežerų g. 145 (kadastr. Nr. 0101/0133:177) inicijavimo sutarties pagrindu

Konkretizuoti sprendiniai

Planuojama teritorija vakarinėje pusėje ribojasi su Žaliųjų Ežerų gatve.

Lauko gaisrų gesinimui greta planuojamos teritorijos planuojamas gaisrinis hidrantas, atstumas iki kurio yra ne didesnis kaip 200 m.

Sprendiniai konkretizuojami techninio projekto rengimo metu. Privažiavimai prie pastatų turi būti įrengti iki pastatų pripažinimo tinkamais naudoti.

Rengiant pastatų ir kitų statinių techninius projektus turi būti užtikrinamas reikalingas vandens kiekis lauko gaisrų gesinimui, vadovaujantis Lauko gaisrinio vandentiekio tinklų ir statinių projektavimo ir įrengimo taisyklėmis, patvirtintomis Priešgaisrinės apsaugos ir gelbėjimo departamento prie Vidaus reikalų ministerijos 2007 m. vasario 22 d. įsakymu Nr. 1-66 „Dėl normatyvinių statinio saugos dokumentų patvirtinimo“.

Rengiant statinių techninius projektus atstumai nuo vandens paėmimo vietos iki projektuojamų pastatų turi būti nustatomi vadovaujantis "Lauko gaisrinio vandentiekio tinklų ir statinių projektavimo ir įrengimo taisyklėmis", atsižvelgiant į pastatų atsparumo ugniai laipsnius.

Rengiant pastato ir kitų statinių techninius projektus, ugniai atsparumo laipsnis ir tarpusavio atstumai (atstumai tarp projektuojamų pastatų ir esamų pastatų) turi būti projektuojami laikantis galiojančių gaisro saugos ir kitų normatyvinių dokumentų reikalavimų. Techninio projekto stadijoje, projektuojant statinius – pastatus, būtina vadovautis "Gaisrinės saugos pagrindiniai reikalavimai", XIII sk.:

#### **Mažiausi leidžiami priešgaisriniai atstumai tarp statinių**

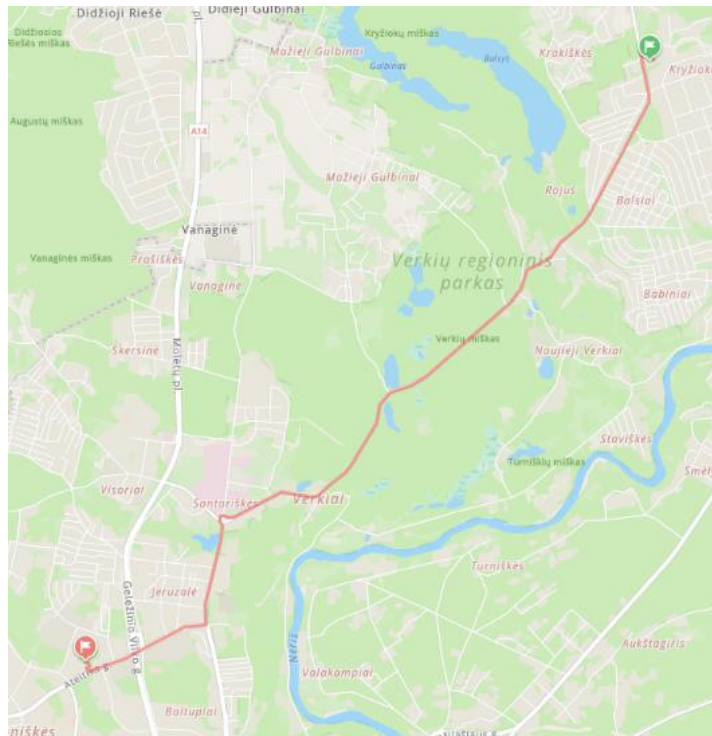
STATINIO UGNIAI ATSPARUMO LAIPSNIS	Atstumas, m, iki statinio, kurio ugniai atsparumo laipsnis yra		
	I	II	III
	6	8	10
II	8	8	10
III	10	10	15

Šiuo metu detaliojo plano brėžinyje atstumas nuo sklypo ribų iki galimų užstatymo zonų (pastatų ar stogą turinčių inžinerinių statinių) – 3 m, kas atitinka statinius I ugniai atsparumo laipsnį. Norint statyti statinius, pasirinkus ugniai atsparumo laipsnį, būtina išlaikyti mažiausius leidžiamus priešgaisrinius atstumus tarp statinių (projektuojamų ir esamų).

Gaisro plitimas į gretimus statinius (esamus ir projektuojamus) turi būti ribojamas išlaikant norminius atstumus tarp pastatų. Statant (projektuojant) statinius 3 m atstumu nuo sklypo ribos leidžiama pasirinkti I atsparumo ugniai laipsnį. Jei priešgaisrinis atstumas tarp planuojamų pastatų bus mažesnis už reikalaujamą, gaisro plitimas turi būti ribojamas priešgaisrinėmis sienomis (ekranais), kurios atskiria gretimus pastatus, ir savo konstrukcijos ypatumais užtikrina, kad kilus gaisrui vienoje užtvaros pusėje, jis neišplistų į už jos esantį pastatą.

Sprendiniai konkretizuojami ir tikslinami techninio projekto rengimo metu.

Esami priešgaisrinių gelbėjimo pajėgų padaliniai dislokuoti arčiausiai nagrinėjamos teritorijos – Vilniaus APVG III-oji komanda Ateities g. 17, Vilnius (atstumas iki planuojamos teritorijos apie 11 km).



6 pav. Priešgaisrinė gelbėjimo III-oji komanda. Ištrauka iš [www.maps.lt](http://www.maps.lt)

Rengiant statinio statybos projektą užtikrinti "Gaisrinės saugos pagrindinius reikalavimus" (Priešgaisrinės apsaugos ir gelbėjimo departamento prie VRM direktoriaus 2010-12-07, įsakymas Nr.1-338); vadovautis "Lauko gaisrinio vandentiekio tinklų ir statinių projektavimo ir įrengimo taisyklėmis" (Priešgaisrinės apsaugos ir gelbėjimo departamento prie VRM direktoriaus 2007-02-22, įsakymas Nr.1-66).

Kaliais privažiuoti gaisrinei mašinai turi būti ne siauresnis kaip 3,5 m (Gaisrinės saugos pagrindiniai reikalavimai, XV sk. "Gaisro gesinimas ir gelbėjimo darbai" 148.6 p.).

PV Asta Kariniauskienė