

## 1. AIŠKINAMASIS RAŠTAS

### 1.1. Esama būklė.

#### **Pavadinimas:**

Teritorijos T-08 kvartalo Didžiuosiuose Gulbinuose detaliojo plano koregavimas sklype Dangeručio g. 57 (kadastro Nr. 0101/0101:2215) supaprastinta tvarka.

#### **Koreguojamas teritorijų planavimo dokumentas:**

Teritorijos T-08 kvartalo buvusiam Didžiųjų Gulbinų detalusis planas, patvirtintas Vilniaus miesto savivaldybės tarybos 2009-07-01 sprendimu Nr. 1-1106 „DĖL T-08 KVARTALO BUVUSIAME DIDŽIŪJŲ GULBINŲ KAIME DETALIOJO PLANO TVIRTINIMO“ (TPD reg. Nr. T00060006) (toliau – Detalusis planas).

#### **Iniciatorius (-iai):**

Juridinis asmuo.

#### **Projekto rengėjas:**

UAB „Projektavimas“, Linkmenų g. 5, Vilnius.

#### **Teritorijų planavimo vadovas:**

Joana Janulevičienė, kv. atestato Nr. A 1213.

Rengėjas – Viktoras Dagilis, el. p. viktoras@uabprojektavimas.lt.

#### **Tikslai ir uždaviniai:**

Vadovaujantis LR Teritorijų planavimo įstatymo 28 str. 9 d. ir Teritorijos T-08 kvartalo Didžiuosiuose Gulbinuose detaliojo planu pakoreguoti susisiekiimo komunikacijų išdėstymo principus sklype Dangeručio g. 57 (kadastro Nr. 0101/0101:2215) numatant papildomą įvažiavimą/išvažiavimą į/iš Dangeručio gatvės.

#### **Koreguojama teritorija:**

0,6620 ha sklypas Dangeručio g. 57 (kadastro Nr. 0101/0101:2215) (žr. *Paveikslas 1*).

#### Žemės sklypas, kad. Nr. 0101/0101:2215:

Adresas - Vilnius, Dangeručio g. 57.

Žemės sklypui atlikti kadastriniai matavimai, plotas – 0,6620 ha.

Pagrindinė žemės naudojimo paskirtis – kita, žemės naudojimo būdas – komercinės paskirties objektų teritorijos.

#### Teritorijos, kuriose taikomos specialiosios žemės naudojimo sąlygos, neįregistruotos Nekilnojamojo turto registre:

– *Įrašų nėra.*

#### Teritorijos, kuriose taikomos specialiosios žemės naudojimo sąlygos, įrašytos į NTK kadastro duomenų byloje įrašytų duomenų pagrindu:

– *Įrašų nėra.*

#### Duomenys apie įregistruotas teritorijas, kuriose taikomos specialiosios žemės naudojimo sąlygos:

– *Elektros tinklų apsaugos zonos (III skyrius, ketvirtasis skirsnis) – 0,0004 ha (teritorijos unikalus numeris: 100381678).*

#### Esami servitutai:

– *Servitutas - teisė tiesti, aptarnauti, naudoti požemines, antžemines komunikacijas (tarnaujantis) – 0,0078 ha.*

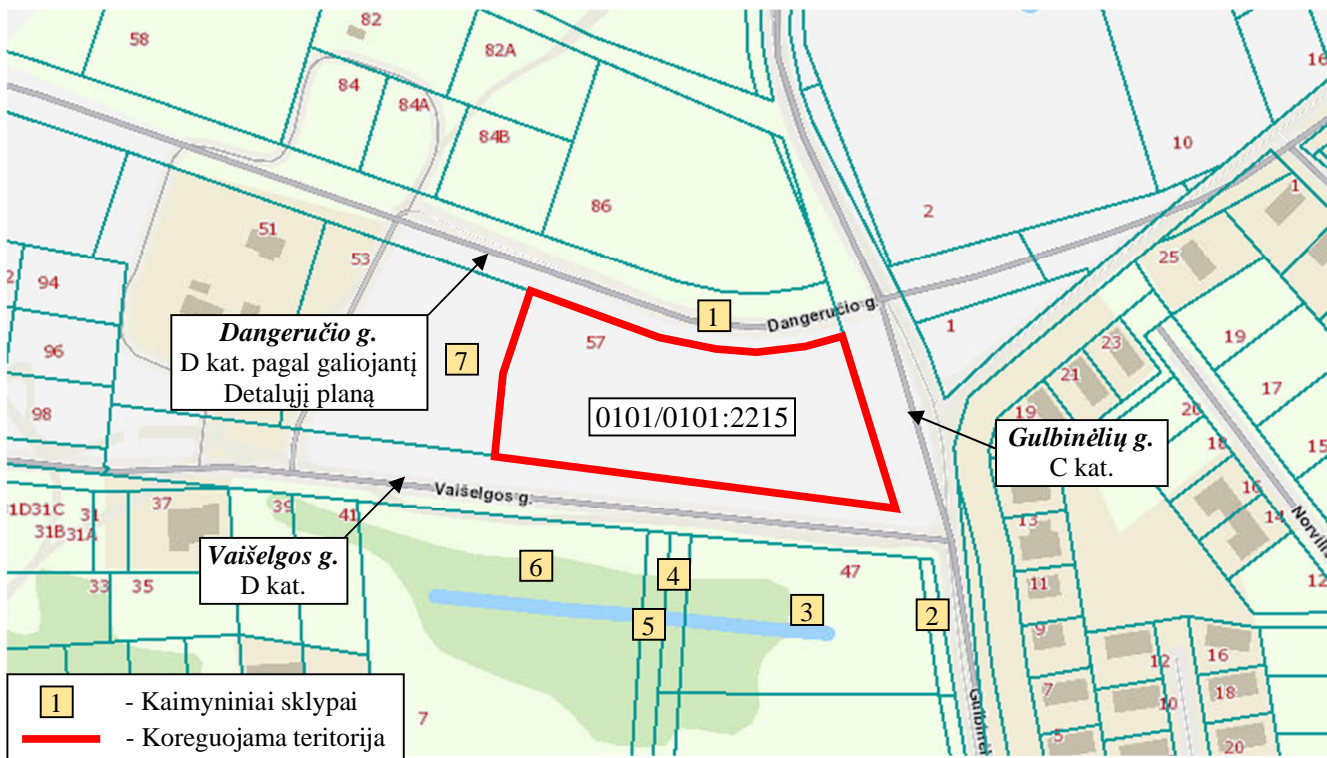
Žemės sklype registruoti statiniai (pastatai):

– *Irašų nėra.*

Žemės sklypas nepatenka į saugomų gamtos ar kultūros vertybių teritorijas.

*Paveikslas 1. Koreguojama teritorija ir gretimybės.*

[www.registrucentras.lt/duomenys](http://www.registrucentras.lt/duomenys).



**Gretimybės.**

Koreguojamas žemės sklypas šiaurinėje pusėje ribojasi su Dangeručio g. (D kat.), rytinėje pusėje – su Gulbinėlių g. (C kat.), pietinėje pusėje – su Vaišelgos g. (D kat.), o vakarinėje pusėje su NTR registruotu žemės sklypu kad. Nr. 0101/0101:2221 (žr. *Paveikslas 1, Lentelė 1*). Kitoje D kategorijos Vaišelgos gatvės pusėje esantys žemės sklypai kad. Nr. 0101/0101:232, 0101/0101:163, 0101/0101:321, 0101/0101:316, 0101/0101:294, yra priskiriami prie kaimyninių žemės sklypų.

*Lentelė 1. Kaimyninių žemės sklypų duomenys.*

[www.registrucentras.lt/duomenys](http://www.registrucentras.lt/duomenys).

Eil. Nr.	Adresas	Kadastrinis Nr.	Pagrindinė naudojimo paskirtis	Naudojimo būdas
1.	Vilnius	0101/0101:2210	Kita	Susisiekimo ir inžinerinių tinklų koridorių teritorijos
2.	Vilnius	0101/0101:232	Kita	Susisiekimo ir inžinerinių tinklų koridorių teritorijos
3.	Vilnius, Vaišelgos g. 47	0101/0101:163	Kita	Daugiabučių gyvenamųjų pastatų ir bendrabučių teritorijos
4.	Vilnius	0101/0101:321	Kita	Susisiekimo ir inžinerinių tinklų koridorių teritorijos
5.	Vilnius	0101/0101:316	Kita	Susisiekimo ir inžinerinių tinklų koridorių teritorijos
6.	Vilnius, Vaišelgos g. 7	0101/0101:294	Kita	Daugiabučių gyvenamųjų pastatų ir bendrabučių teritorijos
7.	Vilnius, Dangeručio g. 53	0101/0101:2221	Kita	Vienbučių ir dvibučių gyvenamųjų pastatų teritorijos

*Paveikslas 2. Ištrauka iš Vilniaus miesto interaktyvaus žemėlapio (su 2022 m ortofotografiniu pagrindu)*



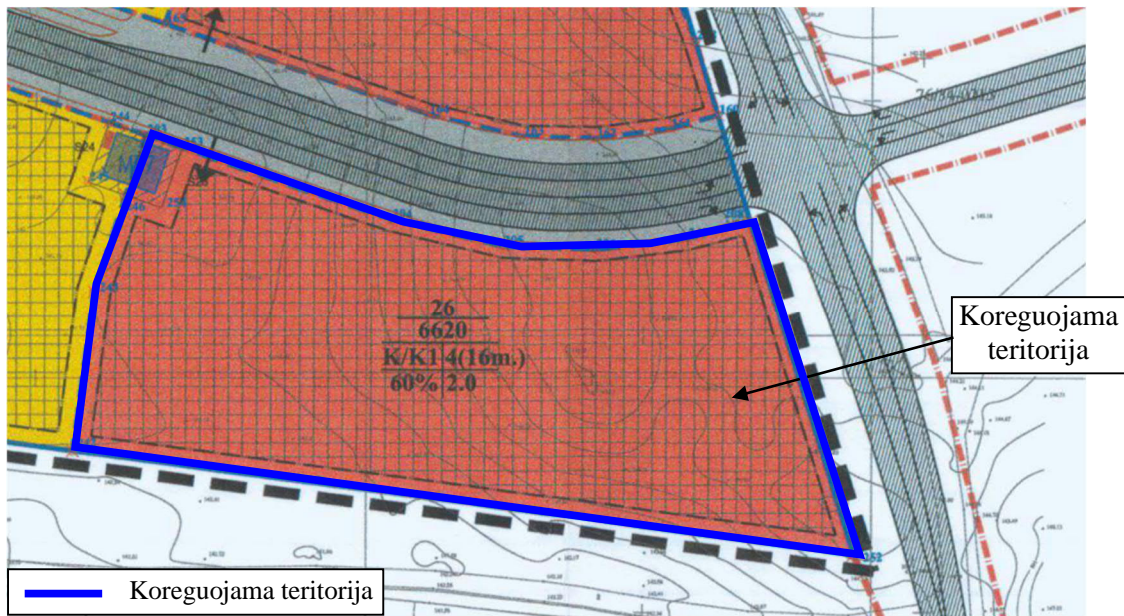
*Paveikslas 3. Ištiržinė aeronuotrauka (2022 m)*



## Atitiktis teritorijų planavimo dokumentams:

Teritorijos T-08 kvartalo buvusiamė Didžiųjų Gulbinų detalusis planas, patvirtintas Vilniaus miesto savivaldybės tarybos 2009-07-01 sprendimu Nr. 1-1106 „DĖL T-08 KVARTALO BUVUSIAME DIDŽIŪJŲ GULBINŲ KAIME DETALIOJO PLANO TVIRTINIMO“ (TPD reg. Nr. T00060006) (žr. *Paveikslas 4*).

*Paveikslas 4. Ištrauka iš Detaliojo plano.*



### 1.2. Detaliojo plano koregavimo sprendiniai.

Detaliojo plano koregavimo sprendiniais yra koreguojama anksčiau detalioju planu suprojektuota įvažiavimo/išvažiavimo vieta ir projektuojamas papildomas įvažiavimas/išvažiavimas į iš Dangeručio gatvės į žemės sklypą Dangeručio g. 57 (kadastro Nr. 0101/0101:2215).

Vadovaujantis AB „Energijos skirstymo operatorius“ 2025-12-31 raštu Nr. 25KR-SD-12066 (žr. priedus), anksčiau detalioju planu suprojektuotas ir NTR registruotas *servitutas - teisė tiesti, aptarnauti, naudoti požemines, antžemines komunikacijas (tarnaujantis)*, nebėra aktualus, todėl yra naikinamas.

Anksčiau detalioju planu suprojektuota statybos riba, statybos zona bei nustatyti teritorijos naudojimo reglamentai (leistinas pastatų aukštis, leistinas sklypo užstatymo tankis, užstatymo intensyvumas, priklausomųjų želdynų norma, gatvės kategorija ir kt.) yra nekeičiami. Inžinerinių tinklų prijungimo sprendiniai yra nekeičiami.

Projektuojant statinius turi būti išlaikomi gretimuose sklypuose esantiems ar statomiems pastatams atitinkamuose teisės aktuose tos paskirties pastatams nustatyti natūralaus apšvietimo reikalavimai.

Projektuojami statiniai sklypuose turi būti išdėstomi taip, kad nebūtų pažeisti gretimų sklypų savininkų ar naudotojų teisėti interesai. Iki 8,5 m aukščio statinių atstumas iki gretimų sklypų ribos – ne mažesnis kaip 3,0 m. Aukštesniems statiniams šis atstumas didinamas 0,5 m kiekvienam papildomam statinio aukščio metrui. Atstumas iki žemės sklypo ribos nustatomas nuo kiekvienos skirtingą aukštį turinčios statinio dalies. Šis atstumas gali būti sumažintas, jei gautas gretimų sklypų savininko sutikimas raštu.

Planuojamoje teritorijoje nenumatoma vykdyti ūkinės veiklos, kuri patenka į Lietuvos Respublikos planuojamos ūkinės veiklos poveikio aplinkai vertinimo įstatymo 2 priede nurodytą planuojamos ūkinės veiklos, kuriai turi būti atliekama atranka dėl poveikio aplinkai vertinimo rūšių sąrašą.

Pagal Planuojamos ūkinės veiklos poveikio aplinkai vertinimo įstatymo (Žin., 1996, Nr. 82-1965; 2008, Nr. 81-3167) reikalavimus, planuojama ūkinė veikla nepatenka, dėl poveikio aplinkai vertinimo rūšių sąrašą, todėl planuojamos ūkinės veiklos poveikio aplinkai vertinimo procedūros neatliekamos.

Detaliojo plano koregavimo sprendiniai neprieštarauja galiojantiems teritorijų planavimo dokumentams.

### 1.3. Želdynų poreikis.

Priklausomųjų želdynų norma nustatoma vadovaujantis Lietuvos Respublikos aplinkos ministro 2007 m. gruodžio 21 d. įsakymu Nr. D1-694 „Dėl Atskirųjų rekreacinės paskirties želdynų plotų normų ir Priklausomųjų želdynų normų (plotų) nustatymo tvarkos aprašo patvirtinimo“ (Žin., 2014-01-14, Nr. D1-36), Priklausomųjų želdynų normų (plotų) nustatymo tvarkos aprašu:

Lentelė 2. Priklausomųjų želdynų norma (plotas) procentais nuo žemės sklypo ploto

Eil. Nr.	Žemės sklypo naudojimo būdas	Mažiausias želdynams priskiriamas plotas nuo viso žemės sklypo ploto, proc.	Mažiausias želdynams priskiriamas plotas nuo viso žemės sklypo ploto gamtinio karkaso stipriai pažeisto (degraduoto) geoekologinio potencialo <sup>1</sup> teritorijose (proc.)	Didžiausia leidžiama kompensuoti priklausomųjų želdynų plotų normų dalis pagal Aprašo 8.2 ir 8.3 papunkčius
5.	Komercinės paskirties objektų teritorijos	10	20	1/2

Pastabos:

1. Žr. Lietuvos Respublikos aplinkos ministro 2007 m. vasario 14 d. įsakymą Nr. D1-96 „Dėl Gamtinio karkaso nuostatų patvirtinimo“.

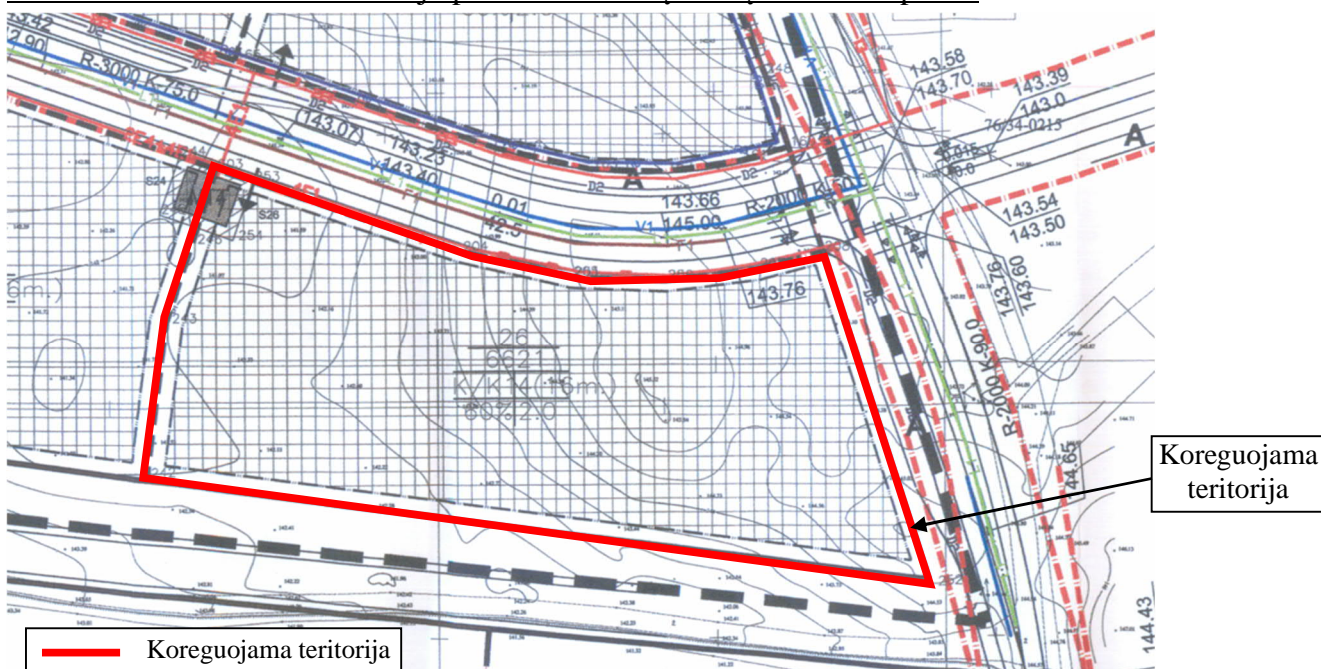
Vakarinė planuojam teritorijos dalis patenka į gamtinio karkaso teritoriją.

Pagal LR Miškų valstybės kadastro duomenis, planuojamoje teritorijoje miško žemės nėra. Taip pat nėra ir saugotinių želdinių.

### 1.4. Inžinerinė infrastruktūra.

Anksčiau parengto Detaliojo plano sprendiniais koreguojamas sklypas numatytas prijungti prie suprojektuotų kvartalinių inžinerinių tinklų (žr. *Paveikslas 5*). Šie sprendiniai yra nekeičiami. Inžinerinių tinklų sprendiniai detalizuojami TP rengimo metu.

Paveikslas 5. Ištrauka iš Detaliojo plano Inžinerinių tinklų suvestinio plano.

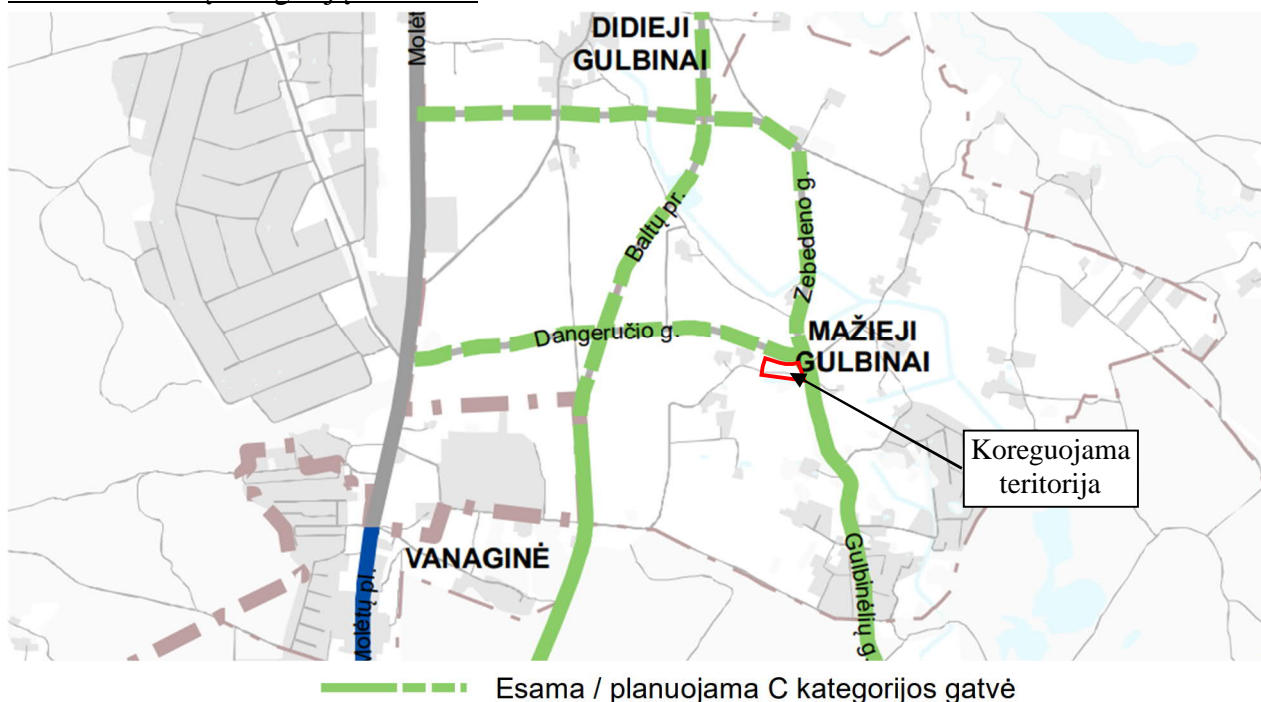


### 1.5. Susisiekimo infrastruktūra.

Koreguojama teritorija šiaurinėje pusėje ribojasi su Dangeručio g. (C kat. pagal Bendrąjį planą; D kat. pagal galiojantį Detalųjį planą), rytinėje pusėje – su Gulbinėlių g. (C kat.), o pietinėje pusėje – su Vaišelgos g. (D kat.). Anksčiau parengto Detaliojo plano sprendiniais įvažiavimas į koreguojamą žemės sklypą yra suprojektuotas iš šiaurinėje pusėje besiribojančios Dangeručio g. (D kat.) (žr. *Paveikslas 4, Paveikslas 5*).

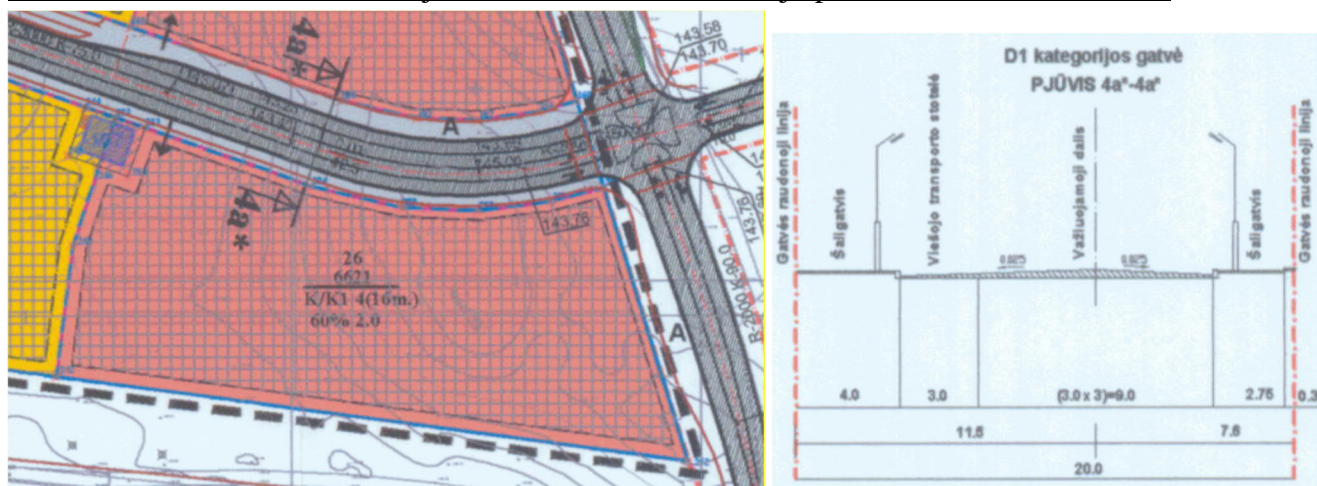
Dangeručio gatvė remiantis galiojančiu Vilniaus miesto savivaldybės teritorijos bendroju planu (TPDR registracijos Nr. T00086338), yra priskirta planuojamoms C kategorijos gatvėms (žr. *Paveikslas 6*).

*Paveikslas 6. Ištrauka iš galiojančio Vilniaus miesto savivaldybės teritorijos bendrojo plano Susisiekimo sistemos Gatvių kategorijų schemas.*



Vadovaujantis Teritorijos T-08 kvartalo buvusiam Didžiųjų Gulbinų detalioju planu, patvirtintu Vilniaus miesto savivaldybės tarybos 2009-07-01 sprendimu Nr. 1-1106 (TPDR registracijos Nr. T00060006), Dangeručio gatvės atkarpa ties planuojama (koreguojama) teritorija yra D1 kategorijos (žr. *Paveikslas 7*).

*Paveikslas 7. Ištrauka iš Teritorijos T-08 Gulbinuose detaliojo plano Susisiekimo brėžinio.*



Detaliojo plano koregavimo sprendiniais yra koreguojama anksčiau detaliuoju planu suprojektuota įvažiavimo/išvažiavimo vieta ir projektuojamas papildomas įvažiavimas/išvažiavimas į/iš Dangeručio gatvės į žemės sklypą Dangeručio g. 57 (kadastro Nr. 0101/0101:2215).

Brėžiniuose pateikti atstumai tarp sankryžų bei įvažiavimų/išvažiavimų yra informacinio pobūdžio. Šie atstumai atitinka STR 2.06.04:2014 „Gatvės ir vietinės reikšmės keliai. Bendrieji reikalavimai“ 6 lentelėje nurodytus atstumus tarp įvažiavimų/išvažiavimų ir sankryžų D ir C kategorijų gatvėse.

Vadovaujantis LR Aplinkos ministro 2014 m. birželio 17 d. įsakymo Nr. D1-533 „Dėl statybos techninio reglamento STR 2.06.04:2014 „Gatvės ir vietinės reikšmės keliai. Bendrieji reikalavimai“ patvirtinimo“ (aktualia redakcija) 6 lentelės „Minimalūs atstumai tarp sankryžų ir įvažiavimų/išvažiavimų“ 2 pastaba numatomi įvažiavimai ir išvažiavimai iš/į Dangeručio g. iškelti į pėsčiųjų ir dviračių takų lygį per bendrą takų ilgį. Neįgyvendinant šiame punkte aprašytų sąlygų, nėra rengiamas „Projektuojamas įvažiavimas-išvažiavimas“.

Automobilių stovėjimo vietų skaičius numatomas, vadovaujantis STR 2.06.04:2014 „Gatvės ir vietinės reikšmės keliai. Bendrieji reikalavimai“.

Atstumai nuo uždarojo tipo antžeminių automobilių saugyklų, garažų, atvirojo tipo automobilių saugyklų, taip pat įvažiavimo / išvažiavimo vartų ir vėdinimo sistemos oro šalinimo angų iki pastatų ar patalpų varstomų langų / vėdinimo sistemos oro ėmimo angų nurodyti Reglamento 32<sup>1</sup> lentelėje.

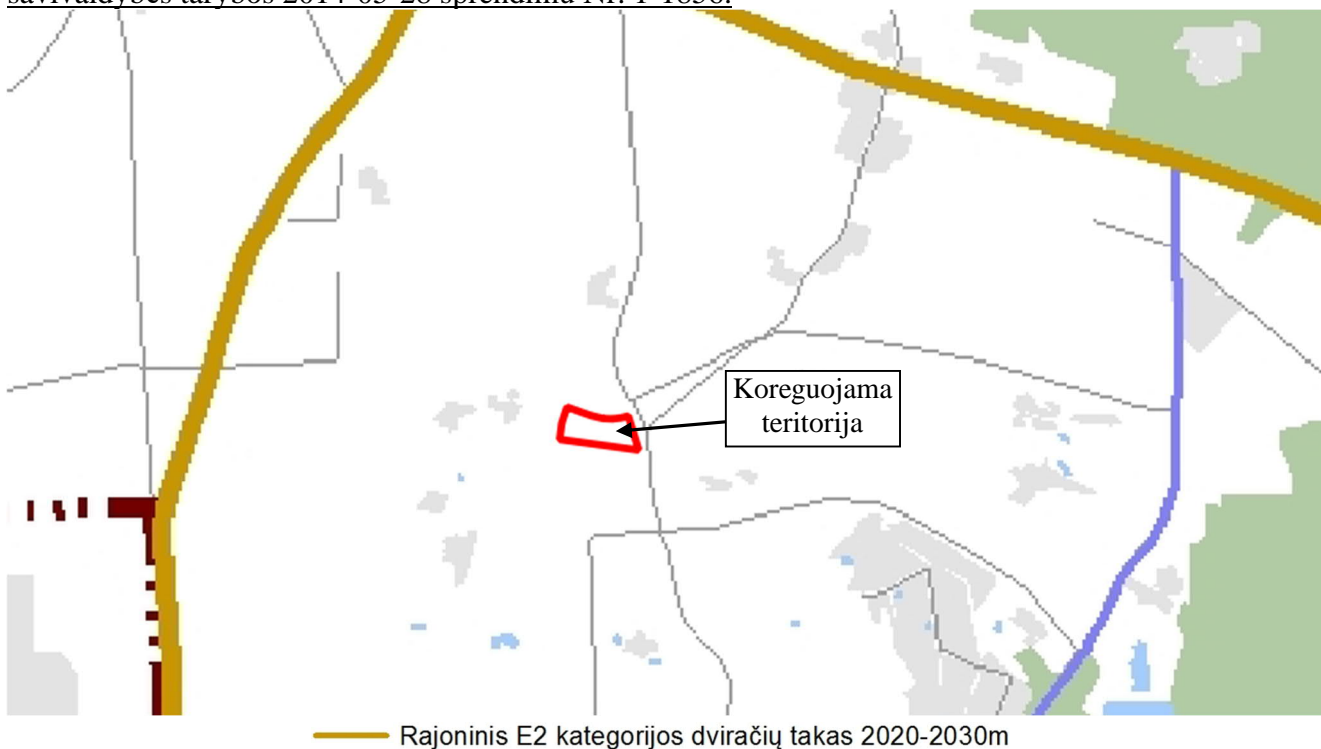
Vadovaujantis *Vilniaus miesto savivaldybės teritorijos bendrojo plano* (TPD reg. Nr. T00086338) *Susisiekimo sistemos (dviračių takų tinklo schemas)* (žr. *Paveikslas 8*) ir *Vilniaus miesto dviračių takų specialiojo plano* (TPD reg. Nr. T00072197) (žr. *Paveikslas 9*) sprendiniais, planuojamos (koreguojamos) teritorijos gretimybėse dviračių takų tinklo plėtra nėra numatyta. Reikalui poreikiui, dviračių takai bus projektuojami pagal *Vilniaus miesto savivaldybės reikalavimus*.

*Paveikslas 8. Ištrauka iš Vilniaus miesto savivaldybės teritorijos bendrojo plano Susisiekimo sistemos (dviračių takų tinklo) schemas.*



— — — — — Esamos / planuojamos pagrindinės - tarprajoninės (E) dviračių trasos

Paveikslas 9. Ištrauka iš Vilniaus miesto dviračių takų specialiojo plano, patvirtinto Vilniaus miesto savivaldybės tarybos 2014-05-28 sprendimu Nr. 1-1856.



### 1.6. Gaisrinė sauga.

Detaliojo plano koregavimas rengiamas, vadovaujantis Gaisrinės saugos normomis teritorijų planavimo dokumentams rengti, patvirtintomis LR aplinkos ministro. Koreguojamo žemės sklypo užstatymo rodikliai yra nekeičiami, todėl anksčiau suprojektuoti priešgaisriniai sprendiniai taip pat yra nekeičiami. Pagal galiojančio Detaliojo plano sprendinius, gaisrų gesinimas numatomas iš projektuojamų priešgaisrinių hidrantų (kas 150-200 m), kuriuos numatoma prijungti prie žiedinio vandentiekio tinklo.

Rengiant pastato ir kitų statinių techninius projektus, ugniai atsparumo laipsnis ir tarpusavio atstumai turi būti projektuojami laikantis galiojančių gaisro saugos ir kitų normatyvinių dokumentų reikalavimų.

Techninio projekto stadijoje, priešgaisriniai atstumai tarp pastatų turi būti nustatomi pagal „Gaisrinės saugos pagrindinius reikalavimus“, patvirtintus 2010-12-07 Priešgaisrinės apsaugos ir gelbėjimo departamento prie Vidaus reikalų ministerijos direktoriaus įsakymu Nr. 1-338, 6 lentelę:

Lentelė 4. Minimalūs priešgaisriniai atstumai tarp pastatų:

Pastato atsparumo ugniai laipsnis	Atstumas (m) iki gretimų pastatų, kurių atsparumo ugniai laipsnis		
	I	II	III
I	6	8	10
II	8	8	10
III	10	10	15“

Gaisro plitimas į gretimus pastatus ribojamas užtikrinant saugius atstumus tarp pastatų lauko sienų. Neišlaikant atstumų turi būti ribojamas priešgaisrinėmis užtvaramis (ekranais), tiksliai įvertinus pastatų langų, sienų be langų paviršių plotus, stacionarių gaisrinių sistemų panaudojimo, gaisro apkrovos kategorijas, atstumus iki gaisrinių hidrantų ir kitas Gaisrinės saugos pagrindinių reikalavimų sąlygas.

Planiniai pastatų išdėstymo sklype sprendiniai turi sudaryti galimybę rengiant statinių techninius projektus įgyvendinti Gaisrinės saugos pagrindiniuose reikalavimuose numatytas sąlygas, gaisrų

gesinimo ir gelbėjimo automobiliams privažiuoti prie kiekvieno statinio, gaisro gesinimo vandens šaltinio ir gaisrinio hidranto.

Vadovaujantis Lauko gaisrinių vandentiekio tinklų ir statinių projektavimo ir įrengimo taisyklėmis, numatoma vienu metu kilusių gaisrų skaičius – 2. Numatytas vandens kiekis gaisrams gesinti pastatuose – 25 l/s, valandinis vandens kiekis gaisrų gesinimui – 180 m<sup>3</sup>/h.

**Lentelė 5. Vandens kiekis vienam gaisrui gesinant gyvenamuosius ir visuomeninius pastatus.**

Pastatų paskirtis [9.8.]	Vandens kiekis vienam gaisrui gesinant gyvenamuosius ir visuomeninius pastatus (l/s), kai pastatų tūris V (tūkst. kub. m)					
	V < 1	1 ≤ V < 5	5 ≤ V < 25	25 ≤ V < 50	50 ≤ V < 150	V ≥ 150
Vienbučiai–dvibučiai ir daugiabučiai gyvenamosios paskirties, įvairių socialinių grupių pastatai, kai pastato aukštis F (m)						
F = 0,01	10	10	15	20	25	30
6 ≤ F < 36	10	15	15	20	30	30
36 ≤ F < 48	–	15	20	25	30	35
48 ≤ F < 75	–	15	20	25	30	35
F ≥ 75			20	25	30	35

Planuojamam sklypui artimiausia yra Vilniaus PGV 3-oji komanda, esanti adresu Ateities g. 17, Vilnius, nutolusi ~8,0 km nuo planuojamos teritorijos.

Prie pastato užtikrinti privažiavimą gaisrų gesinimo ir gelbėjimo automobiliams:

- privažiuoti prie pastato, gaisrinių hidrantų turi būti naudojamos motorizuoto susisiekimo gatvės ir keliai, įvairių tipų eismo juostos ir aikštelės, atitinkančios teisės aktų nustatytus reikalavimus.
- kelias privažiuoti prie pastato turi būti įrengiamas ne didesniu kaip 25 m atstumu;
- kelių plotis turi būti ne siauresnis kaip 3,5 m, aukštis – ne mažesnis kaip 4,5 m;
- keliai gaisrų gesinimo ir gelbėjimo automobiliams turi būti visada laisvi. Esant poreikiui įrengti specialius ženklus ir aptvarus (iki 20 cm aukščio);
- privažiavimo kelias turi būti įrengiamas atsižvelgiant į gaisrų gesinimo ir gelbėjimo automobilių sukeliama apkrovą.
- aklinoje kelio dalyje turi būti užtikrinama 12x12 m dydžio apsisukimui skirta aikštelė.

### 1.7. Aplinkos apsauga

Rengiant detaliojo plano koregavimą, vadovujamasi Lietuvos Respublikos miškų valstybės kadastro, Lietuvos Respublikos upių, ežerų ir tvenkinių valstybės kadastro duomenimis.

Vakarinė planuojamos teritorijos dalis patenka į gamtinio karkaso teritoriją.

Priklausomųjų želdynų teritorijų dalys numatomos vadovaujantis Priklausomųjų želdynų plotų normų apskaičiavimo tvarkos aprašo, patvirtinto 2007 m. gruodžio 21 d. LR aplinkos ministro įsakymu Nr. D1-694, reikalavimais.

#### Atliekų tvarkymas.

Atliekos bus surenkamos į sertifikuotus higieniškus ir kompaktiškus konteinerius. Konteinerių pastatymo vietas galima pasirinkti laisvai. Atliekos rūšiuojamos ir tvarkomos laikantis LR Atliekų tvarkymo įstatymo (TAR 2016-01-05, 2016-00088) nuostatų. Konteineriai bus ištuštinami, pagal iš anksto sudarytą grafiką su atliekų utilizavimo įmonėmis.

Pavojingų atliekų susidarymas nenumatomas.

Galimų statybos procesų metu atliekos rūšiuojamos ir tvarkomos laikantis „Statybinių atliekų tvarkymo taisyklėmis“ (TAR 2014-08-29, 2014-11431).

### 1.8. Visuomenės sveikata.

Rengiant techninius projektus, būtina gauti technines sąlygas iš inžinerinius tinklus eksploatuojančių įmonių. Vadovaujantis Lietuvos Respublikos specialiųjų žemės naudojimo sąlygų įstatymo (2019 m. birželio 6 d., Nr. XIII-2166) reikalavimais, turi būti įvertintos esamiems objektams nustatytos specialiosios žemės naudojimo sąlygos.

Projektuojant ir statant naujus statinius, turi būti išlaikomi gretimuose sklypuose esantiems ar statomiems pastatams atitinkamuose teisės aktuose tos paskirties pastatams nustatyti insoliacijos ir natūralaus apšvietimo reikalavimai.

Stacionarių triukšmo šaltinių be šiuos pastatus aptarnaujančių inžinerinių sistemų – rekuperacijos, šildymo-vėdinimo įrenginių – nenumatoma. Visi įrenginiai numatomi pastatų viduje. Triukšmo šaltinių išorėje neprojektuojama. Šilumos ir šalčio šaltiniai parenkami TP rengimo stadijose.

Numatomų vėdinimo ir šildymo įrenginių keliamas triukšmas neturi viršyti higienos normų.

Nepastovus triukšmas gyvenamuosiuose ir visuomeninės paskirties pastatuose bei jų aplinkoje vertinamas pagal ekvivalentinį garso slėgio lygį ir maksimalų garso slėgio lygį, o pastovus – pagal ekvivalentinį garso slėgio lygį. Prognozuojamas planuojamos ūkinės veiklos triukšmas vertinamas pagal ekvivalentinį garso slėgio lygį arba pagal  $L_{dvn}$ ,  $L_{dienos}$ ,  $L_{vakaro}$  ir  $L_{nakties}$  triukšmo rodiklius.

Lentelė 6. Didžiausi leidžiami triukšmo ribiniai dydžiai gyvenamuosiuose ir visuomeninės paskirties pastatuose bei jų aplinkoje.

Eil. Nr.	Objekto pavadinimas	Paros laikas*	Ekvivalentinis garso slėgio lygis ( $L_{AeqT}$ ), dBA	Maksimalus garso slėgio lygis ( $L_{AFmax}$ ), dBA
1	2	3	4	5
1.	Gyvenamųjų pastatų gyvenamosios patalpos, visuomeninės paskirties pastatų miegamieji kambariai, stacionariųjų asmens sveikatos priežiūros įstaigų palatos	diena vakaras naktis	45 40 35	55 50 45
2.	Visuomeninės paskirties pastatų patalpos, kuriose vyksta mokymas ir (ar) ugdymas	–	45	55
3.	Gyvenamųjų pastatų ir visuomeninės paskirties pastatų (išskyrus maitinimo ir kultūros paskirties pastatus) aplinkoje, veikiamoje transporto sukeliama triukšmo	diena vakaras naktis	65 60 55	70 65 60
4.	Gyvenamųjų pastatų ir visuomeninės paskirties pastatų (išskyrus maitinimo ir kultūros paskirties pastatus) aplinkoje, išskyrus transporto sukeliama triukšmą	diena vakaras naktis	55 50 45	60 55 50
5.	Maitinimo ir kultūros paskirties pastatų salėse estradinių ar kitų pramoginių renginių metu, kino filmų demonstravimo metu	–	80	85
6.	Atvirose koncertų ir šokių salėse estradinių ar kitų pramoginių renginių metu	diena vakaras naktis	85 80 55	90 85 60

\* Paros laiko (dienos, vakaro ir nakties) pradžios ir pabaigos valandos suprantamos taip, kaip apibrėžta Lietuvos Respublikos triukšmo valdymo įstatymo [1] 2 straipsnio 3, 9 ir 28 dalyse nurodytų dienos triukšmo rodiklio ( $L_{dienos}$ ), vakaro triukšmo rodiklio ( $L_{vakaro}$ ) ir nakties triukšmo rodiklio ( $L_{nakties}$ ) apibrėžtyse.

**Lentelė 7. Didžiausi leidžiami triukšmo ribiniai dydžiai, naudojami triukšmo strateginio kartografavimo rezultatams įvertinti**

Eil. Nr.	Objekto pavadinimas	L <sub>dvn</sub> , dBA	L <sub>dienos</sub> , dBA	L <sub>vakaro</sub> , dBA	L <sub>nakties</sub> , dBA
1	2	3	4	5	6
1	Gyvenamųjų pastatų (namų) ir visuomeninės paskirties pastatų (išskyrus maitinimo ir kultūros paskirties pastatus) aplinkoje, veikiamoje transporto sukeliama triukšmo	65	65	60	55
2	Gyvenamųjų pastatų (namų) ir visuomeninės paskirties pastatų (išskyrus maitinimo ir kultūros paskirties pastatus) aplinkoje, veikiamoje pramoninės veiklos (išskyrus transportą) stacionarių triukšmo šaltinių sukeliama triukšmo	55	55	50	45

Planuojamoje teritorijoje nenumatoma ūkinė pramoninė veikla, todėl teršalų, kurių kiekis aplinkoje yra ribojamas remiantis Lietuvos Respublikos aplinkos ministro ir Lietuvos Respublikos sveikatos apsaugos ministro 2000 m. spalio 30 d. įsakymu Nr. 471/582 „Dėl teršalų, kurių kiekis aplinkos ore ribojamas pagal Europos sąjungos kriterijus, sąrašo ir teršalų, kurių kiekis aplinkos ore ribojamas pagal nacionalinius kriterijus, sąrašo ir ribinių aplinkos oro užterštumo verčių patvirtinimo“ nenumatomas.

Planuojamoje teritorijoje nenumatomi tiksliniai kvapo taršos šaltiniai. Netikslinių taršos šaltinių irgi neplanuojama – numatoma, kad atliekų surinkimo konteineriai bus integruojami pastatų viduje arba uždaro tipo. Planuojamoje teritorijoje neplanuojama kita veikla, kuri sukeltų kvapus ir jų ribiniai dydžiai viršytų Lietuvos higienos normą HN 121:2010 „Kvapo koncentracijos ribinė vertė gyvenamosios aplinkos ore“.

Vibracijos, šviesos, šilumos, jonizuojančios ir nejonizuojančios (elektromagnetinės) spinduliuotės planuojama veikla nesukels.

Projektuojant naujus pastatus užtikrinti natūralaus apšvietimo sąlygas ir išlaikyti natūralaus apšvietimo reikalavimus gretimuose žemės sklypuose.

Objektas nepriskiriamas prie pavojingų objektų, kuriems reikia rengti rizikos analizės projektą ar avarijų likvidavimo planą. Gaisrų ir kitų ekstremalių situacijų (avarijų) tikimybė minimali.

Projekto vadovė

Joana Janulevičienė  
(kv. atestato Nr. A 1213)

Rengėjas

Viktoras Dagilis