

**Apie 26,1 ha teritorijos buvusiamė Didžiųjų Gulbinų kaime, Verkių seniūnijoje  
detaliojo plano koregavimas sklypuose Palemono g. 5 (kadastro Nr.  
0101/0101:487), Palemono g. 9 (kadastro Nr. 0101/0101:447), Našios g. 19  
(kadastro Nr. 0101/0101:486), Erdvilo g. 20 (kadastro Nr. 0101/0101:2975), Erdvilo  
g. 30 (kadastro Nr. 0101/0101:2973), sklype (kadastro Nr. 0101/0101:1045)  
supaprastinta tvarka 38, 05**

Planavimo organizatorius	Vilniaus miesto savivaldybės administracijos direktorius
Iniciatorius	UAB „Glosendas“
Rengėjas	UAB „Poliplan“

Direktorius	Paulius Ladyga
Projekto vadovas (-ė)	Vilma Ladygienė, TPV 0029
Projekto rengėjas (-a)	Paulius Ladyga, 005510

Vilnius, 2026

260520-NUL-DTPs- AR.docx	Lapas 1/11	Laida 0
-----------------------------	---------------	------------

## AIŠKINAMASIS RAŠTAS

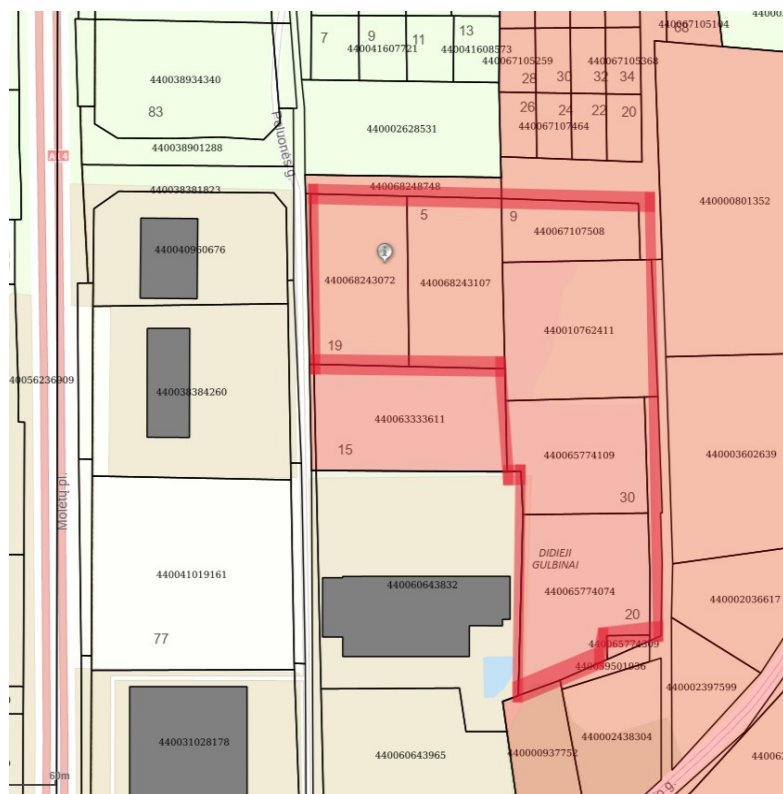
### TURINYS

1. BENDROJI DALIS.....	3
1.1. TERITORIJŲ PLANAVIMO DOKUMENTO INFORMACIJA.....	3
1.2. TERITORIJŲ PLANAVIMO DOKUMENTO TIKSLAI IR UŽDAVINIAI.....	4
2. ESAMOS BŪKLĖS ĮVERTINIMAS.....	4
2.1. GALIOJANČIŲ TERITORIJŲ PLANAVIMO DOKUMENTŲ REGLAMENTAI.....	4
2.2. UŽSTATYMAS.....	5
2.3. ŽEMÉNAUDA.....	5
2.4. SAUGOMOS TERITORIJOS.....	6
2.5. KULTŪROS PAVELDAS.....	7
2.6. PAVIRŠINIAI VANDENS TELKINIAI.....	7
2.7. MIŠKAI.....	7
2.8. ŽELDINIAI.....	7
2.9. SUSISIEKIMO INFRASTRUKTŪRA.....	7
2.10. SOCIALINĖ INFRASTRUKTŪRA.....	7
2.11. INŽINERINĖ INFRASTRUKTŪRA.....	7
3. SPRENDINIŲ FORMAVIMAS BEI KONKRETIZAVIMAS.....	9
3.2. TERITORIJOS NAUDOJIMO REGLAMENTŲ PAGRINDIMAS IR TAIKYMAS.....	9
3.3. SPECIALIOSIOS ŽEMĖS NAUDOJIMO SĄLYGOS.....	10
3.4. SERVITUTŲ SPRENDINIAI.....	10
3.9. GAISRINĖS SAUGOS SPRENDINIAI.....	10

## 1. BENDROJI DALIS

### 1.1. TERITORIJŲ PLANAVIMO DOKUMENTO INFORMACIJA

TPD Nr.	K-VT-13-26-600
TPD rūšis	Kompleksinis
Porūšis	Detalusis planas
Lygmuo	Vietovės
TPD pavadinimas	Apie 26, 1 ha teritorijos buvusiame Didžiųjų Gulbinų kaime, Verkių seniūnijoje detaliojo plano koregavimas sklypuose Palemono g. 5 (kadastro Nr. 0101/0101:487), Palemono g. 9 (kadastro Nr. 0101/0101:447), Našios g. 19 (kadastro Nr. 0101/0101:486), Erdvilo g. 20 (kadastro Nr. 0101/0101:2975), Erdvilo g. 30 (kadastro Nr. 0101/0101:2973), sklype (kadastro Nr. 0101/0101:1045) supaprastinta tvarka
Planavimo pagrindas	Planavimo iniciatoriaus iniciatyva Teritorijų planavimo įstatymo 28 str. 9 p. pagrindu.
SPAV	Strateginis pasekmių aplinkai vertinimas neatliekamas
Etapai	Koregavimas
Organizatorius	Vilniaus miesto savivaldybės administracijos direktorius
Iniciatorius	UAB „Glosendas“
Projekto vadovas	Vilma Ladygienė, TPV Nr. 0029
Rengėjas	UAB „Poliplan“
Planuojama teritorija	3,0526 ha



1 pav. Planuojamos teritorijos schema ([www.geoportal.lt](http://www.geoportal.lt)).

## 1.2. TERITORIJŲ PLANAVIMO DOKUMENTO TIKSLAI IR UŽDAVINIAI

### Planavimo tikslai:

Pakoreguoti "Apie 26,1 ha teritorijos buvusiame Didžiųjų Gulbinų kaime, Verkių seniūnijoje, detaliojo plano" statybos zonos ir statybos ribų bei inžinerinei infrastruktūrai reikalingų inžinerinių komunikacijų koridorių ribos sprendinius teritorijose Nr. 38, 05, nekeičiant kitų sprendinių, teritorijų planavimo įstatymo 28 str. 9 d. pagrindu.

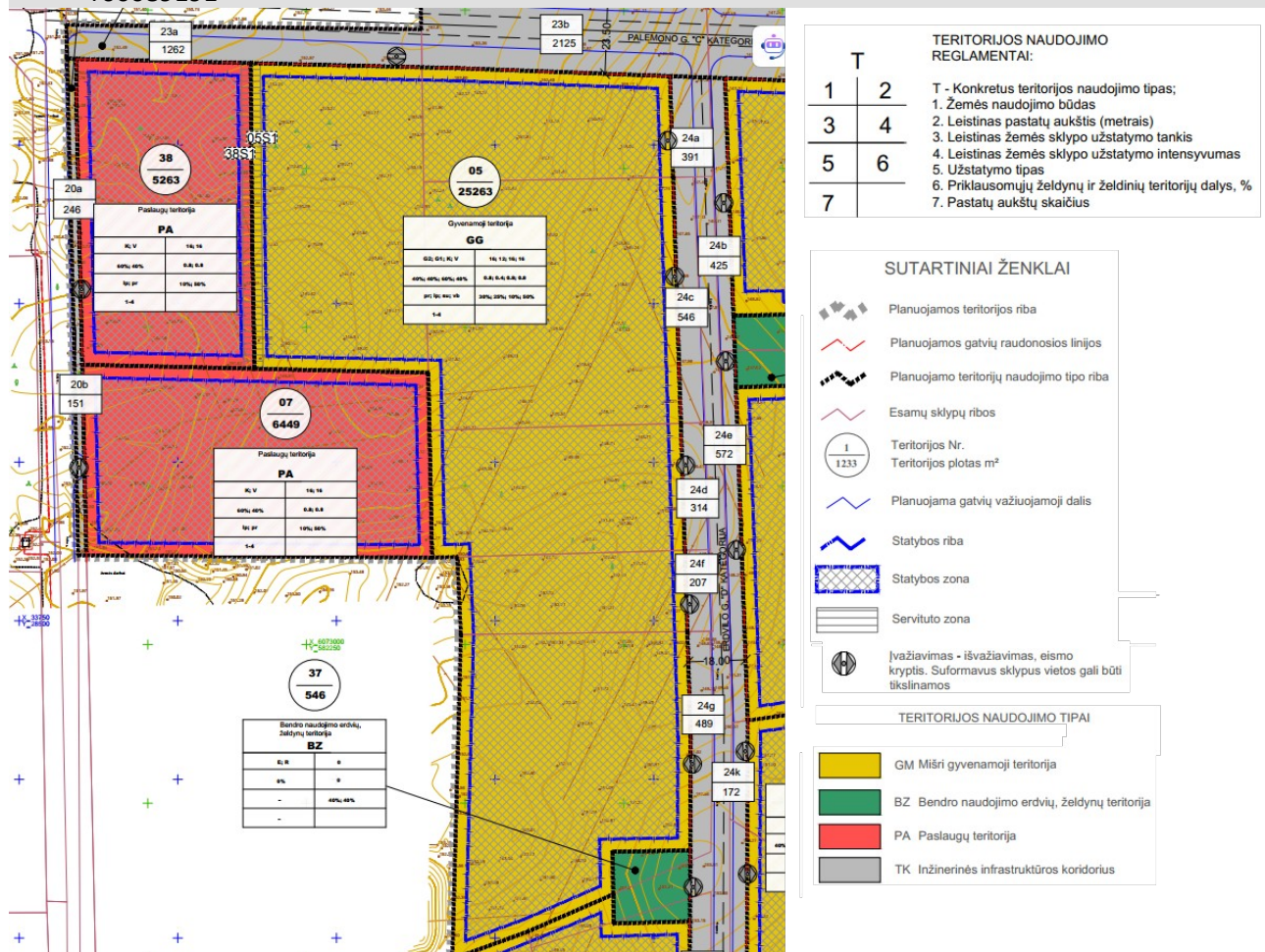
## 2. ESAMOS BŪKLĖS ĮVERTINIMAS

### 2.1. GALIOJANČIŲ TERITORIJŲ PLANAVIMO DOKUMENTŲ REGLAMENTAI

Teritorijų planavimo dokumentas rengiamas vadovaujantis aukštesnio lygmens kompleksinio ir (ar) specialiojo teritorijų planavimo dokumentų sprendiniais:

Pavadinimas	TPDR Nr.	Tvirtinimo data
Detalieji planai		
Apie 26,1 ha teritorijos buvusiame Didžiųjų Gulbinų kaime, Verkių seniūnijoje, detalusis planas	T00089191	2023-05-03

Apie 26,1 ha teritorijos buvusiame Didžiųjų Gulbinų kaime, Verkių seniūnijoje, detalusis planas T00089191



2 pav. Teritorijų planavimo dokumento ištrauka ([www.tpdr.lt](http://www.tpdr.lt)).

Planuojamos teritorijos atžvilgiu nustatyti reglamentai ir jų įtaka:

05	25263	GG Gyvenamoji teritorija	kita	Daugiaabučių gyvenamųjų pastatų ir bendrabučių teritorijos; Viešbučių ir dvibučių gyvenamųjų pastatų teritorijos; Komeracinės paskirties objektų teritorijos; Viešmeninės paskirties teritorijos.	16; 12; 16; 16;	169; 165; 169; 169;	40; 40; 60; 40;	0.8; 0.4; 0.8; 0.8;	Perimetrinis; Laisvo planavimo; Sodybinis; Vienbutis blokuotas	800	10000	30; 25; 10; 50;	1-4	Sąlyginis didžiausias netaidžių dangų kiekis sklype (%) , kuriai netaikomos kompensacinės priemonės - 40% EV ir GG teritorijose maksimalus užstatymo tankumas 40 proc. Suformuoto sklypo užstatymo tankis nustatomas vadovaujantis STR2.02.09.2005 9 priedu Viešmeninės paskirties teritorijose naudojimo būdo žemės sklype mažiausias priklausomoms sklypams priklausančios plotas nustatomas atsižvelgiant į pastatų paskirtį pagal Apatinį reikalavimą paskirties žemės sklypo normoje ir Pritaikomųjų žemės sklypo normoje (jei) nustatymo tankio sąlygą reikalaujama. Žemės sklypų formavimo metu užstatymo tankis būtų vertinamas pagal Gamtinio karkaso nuostatų ribojimus jei formuojamas žemės sklypas patenka į Gamtinio karkaso teritoriją  Servitutas - laisvą žemės paviršių ir aršmenines komunikacijas (barnajantis dalis); Servitutas - laisvą žemės paviršių ir aršmenines komunikacijas (barnajantis dalis); Servitutas - laisvą žemės paviršių ir aršmenines komunikacijas (barnajantis dalis);
05S1	282													
38	5263	PA Paslaugų teritorija	kita	Komeracinės paskirties objektų teritorijos; Viešmeninės paskirties teritorijos.	16; 16;	169.5; 169.5;	60; 40;	0.8; 0.8;	Laisvo planavimo; Perimetrinis;	400	5263	10; 50;	1-4	Sąlyginis didžiausias netaidžių dangų kiekis sklype (%) , kuriai netaikomos kompensacinės priemonės - 40% Viešmeninės paskirties teritorijose naudojimo būdo žemės sklype mažiausias priklausomoms sklypams priklausančios plotas nustatomas atsižvelgiant į pastatų paskirtį pagal Apatinį reikalavimą paskirties žemės sklypo normoje ir Pritaikomųjų žemės sklypo normoje (jei) nustatymo tankio sąlygą reikalaujama. Žemės sklypų formavimo metu užstatymo tankis būtų vertinamas pagal Gamtinio karkaso nuostatų ribojimus jei formuojamas žemės sklypas patenka į Gamtinio karkaso teritoriją  Servitutas - laisvą žemės paviršių ir aršmenines komunikacijas (barnajantis dalis); Servitutas - laisvą žemės paviršių ir aršmenines komunikacijas (barnajantis dalis); Servitutas - laisvą žemės paviršių ir aršmenines komunikacijas (barnajantis dalis);
38S1	296													

Šio teritorijų planavimo dokumento sprendiniai nėra įgyvendinti.

Kiti aukštesnio lygmens kompleksinio ir (ar) specialiojo teritorijų planavimo dokumentai nenagrinėjami, kadangi, įvertinus jų sprendinius, nustatyta, kad jie planuojamai teritorijai netaikomi ir įtakos neturi.

## 2.2. UŽSTATYMAS

Planuojama teritorija statiniais neužstatyta.

## 2.3. ŽEMĖNAUDA

Į koreguojamos teritorijos (teritorijos Nr. 38, 05) ribas patenka žemės sklypai kad. Nr. 0101/0101:0486, 0101/0101:0487, 0101/0101:0447, 0101/0101:1045, 0101/0101:2973, 0101/0101:2975.

Į koreguojamų sprendinių zoną patenkančių žemės sklypų duomenys:

Žemės sklypas kad. Nr. 0101/0101:486	
Naudojimo paskirtis	Kita
Naudojimo būdas	Komeracinės paskirties objektų teritorijos
Plotas	0.5263 ha
Servitutai	-
Teritorijos, kuriose taikomos SŽNS, neįregistruotos Nekilnojamojo turto registre	-
Teritorijos, kuriose taikomos SŽNS, įrašytos į NTK kadastro duomenų byloje įrašytų duomenų pagrindu	-
Duomenys apie įregistruotas teritorijas, kuriose taikomos specialiosios žemės naudojimo sąlygos	-

Žemės sklypas kad. Nr. 0101/0101:487	
Naudojimo paskirtis	Kita
Naudojimo būdas	Komeracinės paskirties objektų teritorijos

Plotas	0.5230 ha
Servitutai	-
Teritorijos, kuriose taikomos SŽNS, neįregistruotos Nekilnojamojo turto registre	-
Teritorijos, kuriose taikomos SŽNS, įrašytos į NTK kadastro duomenų byloje įrašytų duomenų pagrindu	-
Duomenys apie įregistruotas teritorijas, kuriose taikomos specialiosios žemės naudojimo sąlygos	-

## 2.4. SAUGOMOS TERITORIJOS

### Saugomos teritorijos.

Planuojama teritorija nepatenka į saugomų teritorijų (valstybinių parkų, draustinių, biosferos teritorijų ir kt.) ribas bei jų buferines apsaugos zonas. Taip pat teritorija nepatenka į Europos ekologinio tinklo „Natura 2000“ teritorijas

### Natūralios buveinės.

Planuojamoje teritorijoje ir gretimybėse natūralių saugotinių buveinių, saugomų laukinių gyvūnų radaviečių ar saugomų augalų augaviečių nėra ([www.geoportal.lt](http://www.geoportal.lt)).

### Gamtinis karkasas.

Atsižvelgiant į Vilniaus miesto bendrąjį planą planuojama teritorija patenka į gamtinio karkaso teritoriją - Vietiniai migraciniai koridoriai – sausaslėniai.

Sausaslėnių tvarkymo reikalavimai:

74.1. Sausaslėniams, kaip vietinės svarbos migraciniams koridoriams – GK sudedamosioms dalims – taikomi Gamtinio karkaso nuostatų reikalavimai;

74.2. Neužstatytose sausaslėnių dalyse urbanizuotose ir urbanizuojamose teritorijose koncentruojami atskirieji ir priklausomieji želdynai;

74.3. Jeigu sausaslėnio dugnu teka upelis, neužstatomos juostos plotis turi būti ne mažesnis nei po 50 m nuo kranto linijos abipus upelio; rengiant bendrojo plano sprendinius detalizuojančius TPD ar kitus projektus, šioje juostoje numatoma atskirųjų želdynų ir/ar priklausomųjų želdynų teritorija, užtikrinant jos viešo naudojimo galimybes. Neužstatomos juostos plotis gali būti tikslinamas rengiant vietovės lygmens kompleksinio TPD, įvertinus gamtines-urbanistines sąlygas, tačiau bet koku atveju jos plotis negali būti mažesnis nei po 40 m nuo kranto linijos. Rekreacinei paskirčiai reikalingi pastatai ir statiniai vietovės lygmens TPD nurodytose vietose gali būti statomi ir arčiau kranto linijos;

74.4. Esant poreikiui ir tinkamoms hidrogeologinėms sąlygoms, užtikrinant apsaugą nuo taršos, sausaslėnių atkarpose koncentruojamos lietaus vandens kaupyklos ir infiltravimui į gruntą skirtos sistemos.

## 2.5. KULTŪROS PAVELDAS

Planuojamoje teritorijoje ir jos gretimybėse nekilnojamojų ar kitų kultūros vertybių nėra. Teritorija nepatenka į registruotų kultūros vertybių, kurios būtų paskelbtos saugomomis pagal Lietuvos Respublikos Nekilnojamojo kultūros paveldo apsaugos įstatymą, teritorijas ar jų apsaugos pozonius ([www.geoportal.lt](http://www.geoportal.lt)).

## 2.6. PAVIRŠINIAI VANDENS TELKINIAI

Planuojamoje teritorijoje ar jos gretimybėse paviršinių vandens telkinių nėra. Teritorija nepatenka į paviršinių vandens telkinių apsaugos zonas ir pakrantės apsaugos juostas.

## 2.7. MIŠKAI

Planuojama teritorija nepatenka į miškų ar valstybinės reikšmės miškų plotus ([www.geoportal.lt](http://www.geoportal.lt)).

## 2.8. ŽELDINIAI

Želdiniams nustatomi pomedžio plotų apsaugos režimai:

- iki 5x kamieno Ø - gyvybiškai svarbus maksimaliai saugomas pomedžio plotas, kuriame vengiama transportavimo, įrengimo ar sandėliavimo veiklų, o statybų metu aptveriamas laikina tvora;
- iki 12x kamieno Ø - pomedžio plotas, kuriame naudotinas oro kastuvai arba rankinis darbas, o kietosioms dangoms skirti pasluoksniai pildomi struktūriniu gruntu, jeigu nėra kitos alternatyvos, važiuojama transporto priemonėmis, kurių svoris yra iki 2 tonų, o važiuojamojo ploto pagrindas tolygiai išklotas specialiomis svorio centrą paskirstančiomis laikinojo kelio plokštėmis.

Planuojamoje teritorijoje saugotiniams želdiniams priskiriamų medžių ir krūmų tvarkymo sprendiniai tikslinami statybos projekto stadijoje vadovaujantis Lietuvos Respublikos želdynų įstatymo, Kriterijų, kuriuos atitinkantys medžiai ir krūmai priskiriami saugotiniams želdiniams (Vyriausybės nutarimas Nr. 206) aprašo nuostatomis, savivaldybės, kurioje yra planuojama teritorija, želdynų ir želdinių apsaugos taisyklių reikalavimus, Aviacijai galinčių kliudyti statinių statybos, rekonstravimo, įrenginių įrengimo ir želdinių sodinimo (įveisimo) derinimo tvarkos aprašo (Vyriausybės nutarimas Nr. 625), nuostatomis.

## 2.9. SUSISIEKIMO INFRASTRUKTŪRA

Esamas eismo organizavimas planuojamoje teritorijoje pateiktas pagrindiniame brėžinyje.

## 2.10. SOCIALINĖ INFRASTRUKTŪRA

Planuojama teritorija nesiriboja su švietimo, sveikatos ar kitomis visuomeninės paskirties įstaigomis.

## 2.11. INŽINERINĖ INFRASTRUKTŪRA

Esamai būklei nustatyti naudojami Topografijos ir inžinerinės infrastruktūros informacinės sistemos (toliau – TIIS) erdviniai duomenys.

### Elektros tinklai.

Atsižvelgiant į TIIS duomenis planuojamoje teritorijoje nėra įrengti.

### Elektroninių ryšių tinklai.

Atsižvelgiant į TIIS duomenis planuojamoje teritorijoje nėra įrengti.

### Dujų tinklai.

Atsižvelgiant į TIIS duomenis planuojamoje teritorijoje nėra įrengti.

### Vandentiekio ir nuotekų šalinimo tinklai.

Atsižvelgiant į TIIS duomenis planuojamoje teritorijoje nėra įrengta.

### Paviršinių nuotekų šalinimo tinklai.

260520-NUL-DTPs- AR.docx	Lapas 7/11	Laida 0
-----------------------------	---------------	------------

Atsižvelgiant į TIIS duomenis planuojamoje teritorijoje nėra įrengta.

#### Šilumos tiekimo tinklai.

Atsižvelgiant į TIIS duomenis planuojamoje teritorijoje nėra įrengti.

#### Melioracijos statiniai.

Planuojamoje teritorijoje esantys melioracijos statiniai yra nurašyti (Vyriausybės nutarimas Nr. 65, 2014-01-22) ir melioruota žemė išbraukta iš apskaitos.

260520-NUL-DTPs- AR.docx	Lapas	Laida
	8/11	0

### 3. SPRENDINIŲ FORMAVIMAS BEI KONKRETIZAVIMAS

Planui rengti naudoti šie duomenys ir informacija:

- Miškų valstybės kadastro duomenys;
- Žemės sklypų Nekilnojamojo turto registro ir Nekilnojamojo turto kadastro duomenys;
- Saugomų teritorijų valstybės kadastro ir Kultūros vertybių registro duomenys;
- Lietuvos Respublikos adresų registro duomenys;
- Lietuvos Respublikos gyventojų registro ir Juridinių asmenų registro duomenys;
- Žemės gelmių registro duomenys;
- Topografijos ir inžinerinės infrastruktūros informacinės sistemos (toliau - TIIS) duomenys Nr. TIIS2-20260603-035223, 2026-06-03;
- planuojamoje teritorijoje M 1:500 mastelio UAB „Geomind“ 2026-04-28 parengtas topografinis planas, LKS-94 koordinacių sistemoje. Topografinis planas suderintas ir integruotas į TIIS.

Plano ar programos strateginio pasekmių aplinkai vertinimas (toliau – SPAV).

SPAV rengti nereikia, nes atsižvelgiant į Planų ir programų strateginio pasekmių aplinkai vertinimo tvarkos aprašo, 2014 m. gruodžio 23 d. nutarimas Nr. 1467, III sk. 6 d.:

- rengiamu ar koreguojamu kompleksiniu teritorijų planavimo dokumentu nustatoma ūkinė veikla ar atliekami jos esminiai pakeitimai nėra įrašyta (-i) į Lietuvos Respublikos planuojamos ūkinės veiklos poveikio aplinkai vertinimo įstatymo, 1996 m. rugpjūčio 15 d. Nr. I-1495, 1 ar 2 priedus, vystymo pagrindus ir kuris rengiamas ne didesiam nei 10 kv. kilometrų plotui;
- plano ar programos įgyvendinimas nėra susijęs su „Natura 2000“ teritorijomis ar „Natura 2000“ teritorijų artima aplinka;
- per SPAV atranką (atvejais, kai ji rengiama) nėra nuspręsta, kad privaloma įvertinti planą;
- planavimo organizatorius nėra nusprendęs atlikti plano ar programos vertinimą.

SPAV atrankos rengti nereikia, nes atsižvelgiant į Planų ir programų strateginio pasekmių aplinkai vertinimo tvarkos aprašo, 2014 m. gruodžio 23 d. nutarimas Nr. 1467, V sk. 10 d.:

- šiuo teritorijų planavimo dokumentu nustatoma ūkinė veikla ar atliekami jos esminiai pakeitimai nėra įrašyta (-i) į planuojamos ūkinės veiklos poveikio aplinkai vertinimo įstatymo, 1996 m. rugpjūčio 15 d. Nr. I-1495, 1 ar 2 priedus, vystymo pagrindus;
- kiti planai ar programos, nustatantys ūkinės veiklos, kurios įgyvendinimo projektus teisės aktu nustatyta tvarka reikės derinti su atsakinga už aplinkos apsaugą institucija, vystymo pagrindus nėra rengiami.

### 3.2. TERITORIJOS NAUDOJIMO REGLAMENTŲ PAGRINDIMAS IR TAIKYMAS

Koreguojami "Apie 26,1 ha teritorijos buvusiamė Didžiųjų Gulbinų kaime, Verkių seniūnijoje, detaliojo plano" statybos zonos ir statybos ribų bei inžinerinei infrastruktūrai reikalingų inžinerinių komunikacijų koridorių ribos sprendiniai teritorijose Nr. 38, 05, nekeičiant kitų sprendinių, teritorijų planavimo įstatymo 28 str. 9 d. pagrindu.

Pateikiami teritorijos naudojimo reglamentų nustatymo principai, jų parinkimo pagrindimas bei paaiškinimai, kaip šie reglamentai taikomi planuojamoje teritorijoje:

Pavadinimas	Nustatymo pagrindas
Statinių statybos zonos ir statybos ribos	- Atsižvelgiant į kvartalo urbanistinę struktūrą. - Atsižvelgiant į STR 1.01.03:2017 „Statinių klasifikavimas“ (Aplinkos ministro įsakymas Nr. D1-713), 7 priedą. - Atsižvelgiant į planuojamoje teritorijoje taikomas specialiąsias žemės naudojimo sąlygas. - Atsižvelgiant į atitinkamuose teisės aktuose nustatytus priešgaisrinius reikalavimus.

Nekoreguojami detaliojo plano sprendiniai ir reglamentai lieka galioti pagal pirminio detaliojo plano sprendinius.

### 3.3. SPECIALIOSIOS ŽEMĖS NAUDOJIMO SĄLYGOS

Taikomos, arba siūlomos taikyti, arba siūlomos netaikyti specialiosios žemės naudojimo sąlygos, atsižvelgiant į Lietuvos Respublikos specialiųjų žemės naudojimo sąlygų įstatymą:

Ter. Nr.	Aprašymas	Statusas	Teritorija/objektas/pagrindas
38, 05	170 Teritorijos, kuriose, atsižvelgiant į nacionalinio saugumo reikalavimus, atsižvelgiant į nacionalinio saugumo reikalavimus, taikomi ūkinės ir (ar) kitokios veiklos apribojimai (X skyrius, antrasis skirsnis)	siūloma taikyti	Lietuvos Respublikos teritorijų, kuriose gali būti ribojami vėjo elektrinių (aukštų statinių) projektavimo ir statybos darbai, žemėlapis (Lietuvos kariuomenės vado įsakymas Nr. V-217)

Teritorijos, kuriose taikomos specialiosios žemės naudojimo sąlygos, yra pažymėtos pagrindiniame brėžinyje, vadovaujantis Lietuvos Respublikos specialiųjų žemės naudojimo sąlygų įstatymo nuostatomis. Šiuo teritorijų planavimo dokumentu šios sąlygos nėra nustatomos ar panaikinamos.

Teritorijose, kuriose taikomos specialiosios žemės naudojimo sąlygos, draudžiamos veiklos nustatytos Lietuvos Respublikos specialiųjų žemės naudojimo sąlygų įstatyme.

### 3.4. SERVITUTŲ SPRENDINIAI

Servitutai (tarnaujantys daiktai):

Ter. Nr.	Eil. Nr.	Kodas, servituto rūšis	Plotas, m <sup>2</sup>	Statusas
38	38S 1	206 Servitutas – teisė tiesti požemines ir antžemines komunikacijas (tarnaujantis)	296	Planuojamas naikinti
		207 Servitutas – teisė aptarnauti požemines ir antžemines komunikacijas (tarnaujantis)		Planuojamas naikinti
		208 Servitutas – teisė naudoti požemines ir antžemines komunikacijas (tarnaujantis)		Planuojamas naikinti
05	05S 1	206 Servitutas – teisė tiesti požemines ir antžemines komunikacijas (tarnaujantis)	282	Planuojamas naikinti
		207 Servitutas – teisė aptarnauti požemines ir antžemines komunikacijas (tarnaujantis)		Planuojamas naikinti
		208 Servitutas – teisė naudoti požemines ir antžemines komunikacijas (tarnaujantis)		Planuojamas naikinti

### 3.9. GAISRINĖS SAUGOS SPRENDINIAI

Esamų priešgaisrinių gelbėjimo pajėgų padalinių dislokacija.

Planuojama teritorija iki artimiausios Vilniaus APGV 3-oji komanda priešgaisrinės gelbėjimo tarnybos, esančios Ateities g. 17, yra nutolusi 11 km atstumu ir gaisrų gesinimo ir gelbėjimo automobiliai atvyks per 14 min. Įvertinus reagavimo, išvykimo, išsidėstymo laiką gesinimo ir gelbėjimo automobiliai į objektą atvyks ir gesinimo bei gelbėjimo darbus pradės preliminarai po 18 min. nuo pranešimo gavimo.

Numatomų kelių gaisrų gesinimo ir gelbėjimo automobiliams privažiuoti prie statinių išdėstymas.

Planuojamos teritorijos motorizuoto eismo gatvių tinklas užtikrina priešgaisrinių ir kitų specialiųjų tarnybų transporto priemonių privažiavimą keliais, kurių plotis ne mažesnis kaip 3,5 m, aukštis – ne mažesnis kaip 4,5 m, iki pastatų ne tolimesniu kaip 25 m atstumu bei privažiavimus prie gaisro gesinimo

260520-NUL-DTPs- AR.docx	Lapas	Laida
	10/11	0

vandens šaltinio ar gaisrinio hidranto. Planuojamoje teritorijoje eismo organizavimas suplanuotas atsižvelgiant į Gaisrinės saugos normų teritorijų planavimo dokumentams rengti (Aplinkos ministro ir Priešgaisrinės apsaugos gelbėjimo departamento prie Vidaus reikalų ministerijos direktoriaus įsakymas Nr. D1-995/1-312) reikalavimus.

#### Gaisro plitimas į gretimus statinius.

Turi būti ribojamas išlaikant norminius atstumus tarp pastatų, numatytus Gaisrinės saugos pagrindiniai reikalavimai (Priešgaisrinės apsaugos ir gelbėjimo departamento prie Vidaus reikalų ministerijos direktoriaus įsakymas Nr. 1-338). Jei statinius ir pastatus planuojama statyti neišlaikant priešgaisrinių atstumų tarp pastatų, esančių tame pačiame sklype ar skirtinguose sklypuose, būtina įvertinti gaisrinio skyriaus plotą, numatyti gaisro plitimo ribojimą priešgaisrinėmis užtvaramis ar kitomis priemonėmis, nurodytomis Gaisrinės saugos pagrindiniai reikalavimai (Priešgaisrinės apsaugos ir gelbėjimo departamento prie Vidaus reikalų ministerijos direktoriaus įsakymas Nr. 1-338).

Bendruoju atveju planuojamoje teritorijoje projektuojamiems pastatams parenkamas I atsparumo ugniai laipsnis, išlaikant atstumus tarp pastatų priklausomai nuo jų atsparumo ugniai laipsnio. Statybos projekto stadijoje tikslinamas pastatų atsparumo ugniai laipsnis.

#### Numatomų vandentiekio tinklų ir statinių, skirtų gaisrams gesinti, išdėstymas.

Lauko gaisrinio vandentiekio tinklų ir statinių poreikis, reikalingas vandens kiekis, gaisro gesinimo trukmė, tikėtinas vienu metu vietovėje kilsiančių gaisrų skaičius, reikalingas vandens patikimumas, parenkamas vandentiekio tinklų skersmuo, kiti techniniai sprendiniai nustatomi rengiant statinių techninius projektus, atsižvelgiant į Gaisrinės saugos pagrindinių reikalavimų (Priešgaisrinės apsaugos ir gelbėjimo departamento prie Vidaus reikalų ministerijos direktoriaus įsakymas Nr. 1-338), ir Lauko gaisrinio vandentiekio tinklų ir statinių projektavimo ir įrengimo taisyklės (Priešgaisrinės apsaugos ir gelbėjimo departamento prie Vidaus reikalų ministerijos direktoriaus įsakymas Nr. 1-547 /2024 (1.4 E)).

Gyventojų skaičius gyvenvietėje  $601 \leq N < 700$  tūkst. žm., teritorija užstatyta ne aukštesniais nei 9 m aukščio pastatais, todėl atsižvelgiant į Lauko gaisrinio vandentiekio tinklų ir statinių projektavimo ir įrengimo taisyklės (Priešgaisrinės apsaugos ir gelbėjimo departamento prie Vidaus reikalų ministerijos direktoriaus įsakymas Nr. 1-547 /2024 (1.4 E)), parenkami tokie gaisrinės saugos rodikliai: vienu metu kilusių gaisrų skaičius -3, vandens kiekis vienam gaisrui gesinti - 10 l/s, gaisro gesinimo trukmė - 3 val.

Planuojamoje teritorijoje, lauko gaisrų gesinimui, statybos projekto stadijoje, numatoma įrengti gaisrinius hidrانتus. Atstumas, skaičiuojant jį pagal ugniagesių tiesiamą vandens liniją, nuo gaisrinio hidranto iki jo saugomo planuojamoje teritorijoje esančio bet kurio pastato perimetro tolimiausio taško turi būti ne didesnis kaip 200 m. Vandens tiekimas turi būti galimas bent iš dviejų hidrantų. Gaisriniai hidrantai turi būti įrengti ne toliau kaip 2,5 m nuo važiuojamosios kelio (gatvės) dalies krašto.

Alternatyva hidrantams planuojamoje teritorijoje lauko gaisrų gesinimui, turi būti įrengti ne mažiau kaip du gaisriniai rezervuarai su vandens paėmimu, kurių vieta dalijuoju planu nėra planuojama ir tikslinama statybos projekto stadijoje, kurių vieta parinkta taip, kad jie nebūtų nutolę nuo pastatų, kuriuos numatoma gesinti, ne didesniu kaip 200 m atstumu. Atstumas nuo vandens paėmimo iš rezervuarų vietos iki II ir III atsparumo ugniai laipsnių pastatų turi būti ne mažesnis kaip 30 m, iki I atsparumo ugniai laipsnio pastatų – ne mažesnis kaip 10 m. Kiekviename rezervuare turi tilpti 50 proc. vandens kiekio gaisrui gesinti.

Vandens tiekimas gaisrui gesinti gali būti tikslinamas statybos projekto stadijoje, atsiradus alternatyviai vandens tiekimo galimybei (gaisriniai hidrantai, dirbtiniai vandens telkiniai, gaisriniai rezervuarai).