



VILNIAUS  
VYSTYMO  
KOMPANIJA

Teritorijų planavimo dokumento pavadinimas

## NERIES UPĖS DEŠINIOJO KRANTO TERITORIJOS PRIE BALTOJO TILTO DETALIOJO PLANO KOREGAVIMAS ŽEMĖS SKLYPE (KADASTRO NR. 0101/0032:826) SUPAPRASTINTA TVARKA

Projekto Nr.

**US-25-14**

Planavimo organizatorius

**VILNIAUS MIESTO SAVIVALDYBĖS  
ADMINISTRACIJA**

Konstitucijos pr. 3, LT-09608 Vilnius, tel. +370 5 211 2000.

Teritorijų planavimo dokumento rengėjas

**UAB „VILNIAUS VYSTYMO KOMPANIJA“**

Šeimyniškių g. 19B, LT-09200 Vilnius. Tel. +370 687 66 000.  
Kodas Juridinių asmenų registre 120750163

Teritorijų planavimo lygmuo

**VIETOVĖS**

Teritorijų planavimo dokumento rūšis

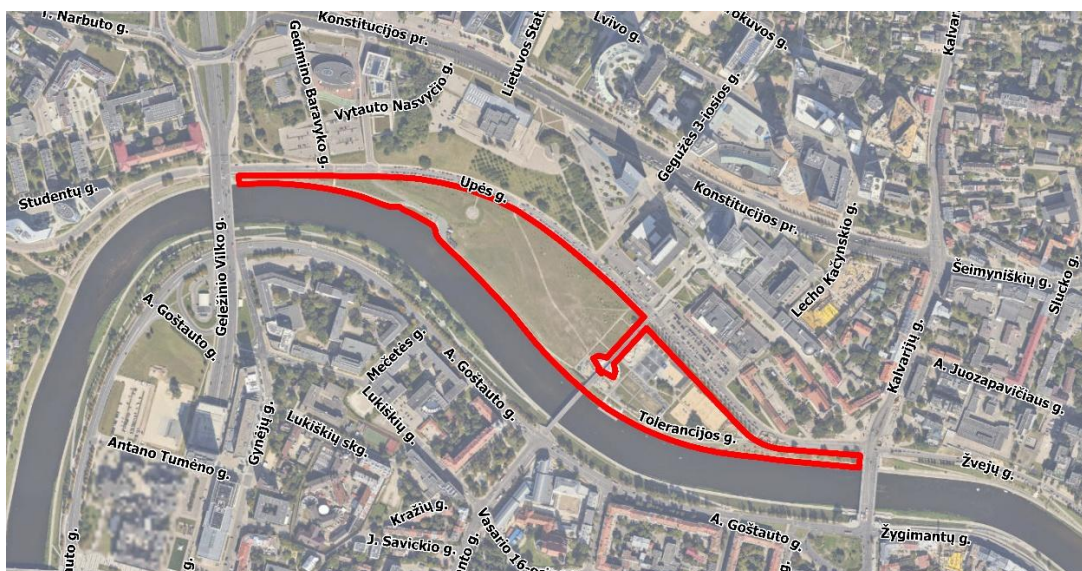
**KOMPLEKSINIS TERITORIJŲ PLANAVIMO  
DOKUMENTAS**

Planavimo proceso etapo stadija

**SPRENDINIŲ KONKRETIZAVIMAS**

Bylos (segtuvo) išleidimo data

**2025-09-23**



Pasirašančių asmenų pareigos:

Vardai, pavardės, kiti būtini duomenys:

Parašai:

Skyriaus vadovas (-ė)

MILDA ŽEKONYTĖ

Projekto vadovas (-ė)

GIEDRIUS BIRETA

Kvalifikaciją patvirtinančio dokumento  
Tel. Nr. +370 385 39795

Nr. TPV 0067



## TURINYS

1.	PARENGIAMOJI DALIS.....	3
2.	ESAMOJI BŪKLĖ .....	3
2.1.	Planuojamos teritorijos vieta ir analizė.....	3
2.2.	Galiojančių teritorijos planavimo dokumentų įtaka planuojamai teritorijai .....	4
2.3.	Teritorijos vystymo tendencijos.....	5
3.	SPRENDINIAI .....	5
3.1.	Teritorijos tvarkymo ir naudojimo reikalavimai.....	5
3.2.	TPD sprendinių atitikimas Vilniaus m. sav. teritorijos bendrojo plano sprendiniams .....	6
4.	PRIEDAI .....	7
4.1.	Foto fiksacijos.....	7

## 1. PARENGIAMOJI DALIS

**Teritorijų planavimo dokumentas:** Neries upės dešiniojo kranto teritorijos prie Baltojo tilto detaliojo plano koregavimas žemės sklype (kadastro Nr. 0101/0032:826) supaprastinta tvarka.

**Teritorijų planavimo dokumento numeris:** K-VT-13-25-894.

**Planavimo organizatorius:** Vilniaus miesto savivaldybės administracijos direktorius, Konstitucijos pr. 3, LT-09601 Vilnius.

**Teritorijų planavimo dokumento rengėjas:** UAB „Vilniaus vystymo kompanija“, Šeimyniškių g. 19B, LT-09200 Vilnius.

**Planavimo pagrindas:** Vilniaus miesto savivaldybės vicemero pasitarimas miesto infrastruktūros, eismo, tvarkymo ir plėtros klausimais (2025 m. birželio 17 d. Nr. 28-247/25).

**Teritorijų planavimo dokumento uždaviniai:** koreguoti susisiekimo komunikacijų išdėstymo principus, inžinerinei infrastruktūrai reikalingų teritorijų ir (ar) komunikacinių koridorių ribas, statinių statybos zoną ir ribą sklypo (Unikalus Nr. 4400-5123-1650) ribose.

### Planuojamai teritorijai taikomi teritorijų planavimo dokumentai:

- 1) Vilniaus miesto savivaldybės teritorijos bendrasis plano keitimas, TPD registracijos Nr. T00086338, patvirtintas Vilniaus miesto savivaldybės tarybos 2021 m. birželio 2 d. sprendimu Nr. 1-972;
- 2) Neries upės dešiniojo kranto teritorijos prie Baltojo tilto detalusis planas, TPD registracijos Nr. T00056128, patvirtintas Vilniaus miesto savivaldybės tarybos 2001 m. birželio 27 d. įsakymu Nr. 351;
- 3) Nacionalinių vandens turizmo trasų specialusis planas, TPD Nr. T00053907, patvirtintas Lietuvos Respublikos Ūkio ministro 2009 m. vasario 23 d. įsakymu Nr. 4-67.

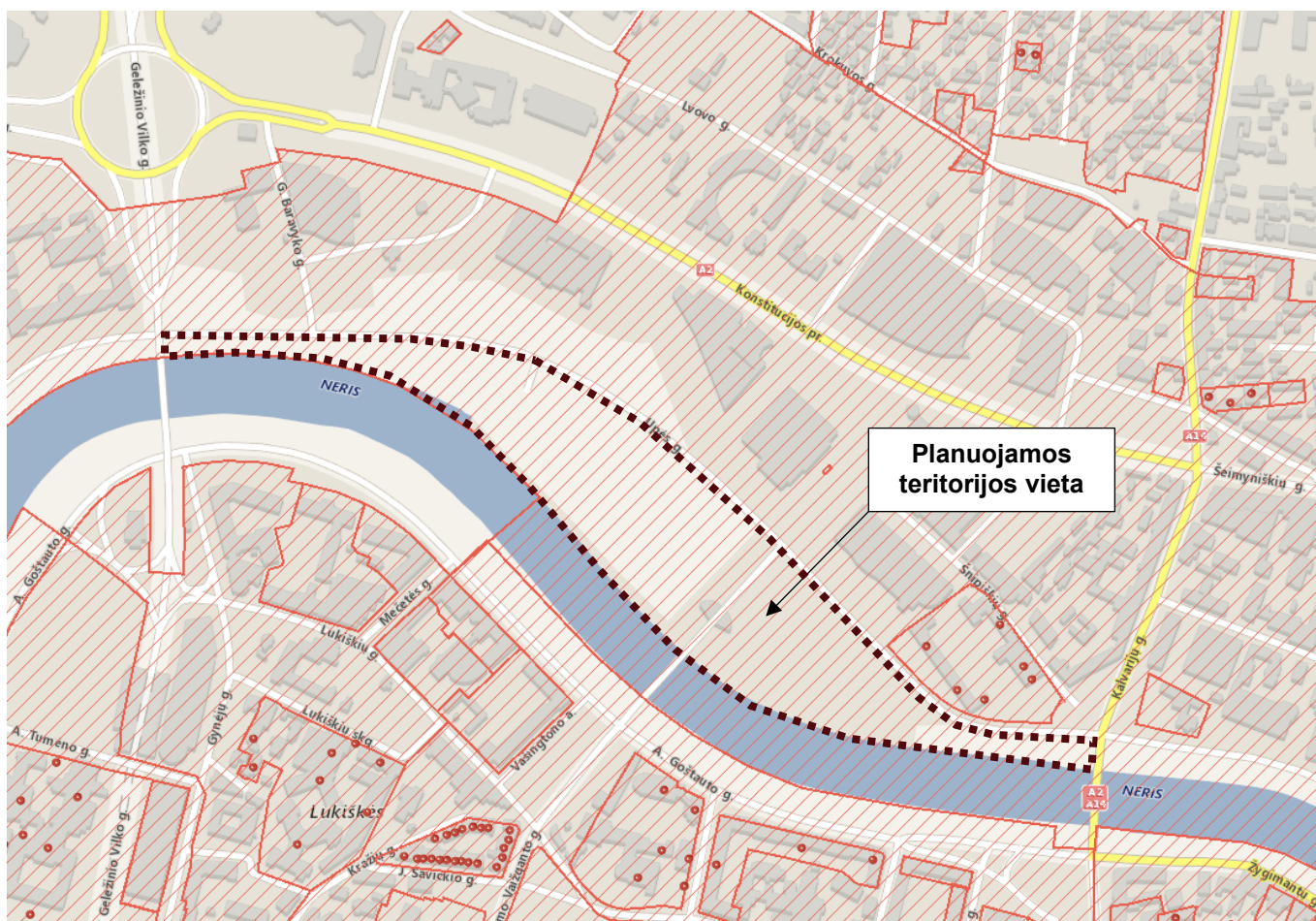
## 2. ESAMOJI BŪKLĖ

### 2.1. Planuojamos teritorijos vieta ir analizė

Planuojama teritorija yra Vilniaus miesto savivaldybėje, Šnipiškių seniūnijos pietinėje dalyje, Šnipiškių seniūnaitijos pietinėje dalyje. Planuojama teritorija vakarine dalimi ribojasi su A kategorijos Geležinio Vilkos gatve, šiaurine dalimi – su D kategorijos Upės gatve, rytine dalimi – su C kategorijos Kalvarijų gatve, pietų kryptimi – su Neries upės pakrante (**toliau – Planuojama teritorija**). Planuojama teritorija sutampa su esamo žemės sklypo, kurio kadastro Nr. 0101/0032:0826 (**toliau – Sklypas**), ribomis. Šiam Sklypui nustatyta kita pagrindinė žemės naudojimo paskirtis, bendro naudojimo (miestų, miestelių ir kaimų ar savivaldybių bendro naudojimo) teritorijų, rekreacinių teritorijų, susisiekimo ir inžinerinių tinklų koridorių teritorijų žemės naudojimo būdai. Sklypą kerta pėsčiųjų ir dviratininkų Baltasis tiltas, jungiantis Upės g. su kitame Neries krante esančia A. Goštauto ir J. Tumo-Vaižganto gatvių sankryža. Planuojamą teritoriją, pagal jos esamą įveiklinimą, galima skirstyti į rytinę ir vakarinę dalis esamo Baltojo tilto atžvilgiu: rytinėje, plotu mažesnėje pusėje, yra įrengti sporto aikštynai, riedutininkų aikštelė, rekreaciniai objektai, pravažiavimas prie Baltojo tilto žemutinėje terasoje esančių maitinimo įstaigų. Privažiavimui suteiktas Tolerancijos gatvės pavadinimas. Prie Baltojo tilto žemutinėje terasoje esančių maitinimo įstaigų įrengta vaikų žaidimų aikštelė, automobilių stovėjimo aikštelė. Vakarinėje Sklypo dalyje yra įrengtas privažiavimas prie baidarių ištraukimo iš vandens vietos, šioje vietoje taip pat įrengta sezoninė kavinė. Vakarinėje Sklypo dalyje taip pat yra įrengta sraigasparsių nusileidimo aikštelė. Didesnioji vakarinė Sklypo dalis palikta kaip pieva, skirta žmonių poilsiui arba kaip atvira vieta masiniams renginiams. Per visą Sklypo ilgį, palei Neries upę, yra įrengta betoninė krantinė. Greta Baltojo tilto yra įrengta pontoninė prieplauka. Greta Sklypo esanti Upės gatvė yra sutvarkyta, įrengti pėsčiųjų ir dviračių takai, įrengtos automobilių stovėjimo vietos. Tiek Planuojama teritorija, tiek jos gretima aplinka yra aktyviai naudojamos miestiečių, tiek poilsiui, tiek tranzitiniam susisiekimui Upės gatve rytų-vakarų kryptimis, Baltuoju tiltu šiaurės-pietų kryptimis. Planuojamos teritorijos gretimoje aplinkoje, dešiniajame Neries upės krante, yra esami komerciniai-administraciniai statiniai, prekybos centrai, viešbučiai, universitetas.

Visa Planuojama teritorija patenka į nekilnojamojo kultūros vertybės teritoriją – Vilniaus senjojo miesto ir priemiesčių archeologinę vietovę, unikalus objekto kodas 25504. Šios nekilnojamojo kultūros vertybės vertingųjų savybių pobūdis: archeologinis (lemiantis reikšmingumą); istorinis (lemiantis reikšmingumą svarbus); kraštovaizdžio; memorialinis (lemiantis reikšmingumą svarbus); mitologinis (lemiantis reikšmingumą svarbus). Greta Planuojamos teritorijos šiaurės vakarinės dalies yra nekilnojamojo kultūros vertybės kompleksas – Vilniaus Šv. Arkangelo Rapolo bažnyčios ir jėzuitų vienuolyno statinių ansamblis, unikalus objektų kodas 1110. Šio komplekso vertingųjų savybių pobūdis: archeologinis (lemiantis reikšmingumą); architektūrinis (lemiantis reikšmingumą retas); dailės (lemiantis reikšmingumą retas); istorinis (lemiantis reikšmingumą svarbus); kraštovaizdžio; sakralinis (lemiantis reikšmingumą svarbus). Artimiausia kairiajame Neries krante esanti nekilnojamojo kultūros vertybės teritorija – Vilniaus miesto istorinė dalis, vad. Naujamiesčiu, unikalus objekto kodas 33653. Šios vietovės vertingųjų savybių pobūdis: archeologinis (lemiantis reikšmingumą); architektūrinis (lemiantis reikšmingumą unikalus); istorinis (lemiantis reikšmingumą svarbus); kraštovaizdžio; urbanistinis (lemiantis reikšmingumą retas); želdynų (lemiantis

reikšmingumą svarbus) (žiūr. pav. 1 Ištrauka iš nekilnojamojų kultūros vertybių registro internetinio žemėlapiu, priedo „04. \_SCHEMOS.pdf“ psl. Nr. 1).



Pav. 1 Ištrauka iš nekilnojamojų kultūros vertybių registro internetinio žemėlapiu

Planuojamoje teritorijoje saugomų gamtinių teritorijų nėra, su Planuojamos teritorijos pietine dalimi ribojasi buveinių apsaugai svarbi teritorija, įrašyta į NATURA 2000 sąrašą – Neries upė, identifikavimo kodas 1000000000119, vietovės kodas LTVIN0009.

Planuojamos teritorijos rytinėje dalyje auga keli brandūs medžiai – 4 mažalapės liepos, bei 1 paprastasis klevas. Likusioje Planuojamoje teritorijoje yra naujai pasodintų medžių, tiek Baltojo tilto aplinkoje, tiek palei Upės g., tiek Planuojamos teritorijos vakarinėje dalyje. Centrinėje Planuojamos teritorijos dalyje vietovė yra atvira, medžiais neužsodinta. Planuojamos teritorijos pietinė dalis patenka į I viršsalpinę terasą, reljefas visoje Planuojamoje teritorijoje nuosaikiai leidžiasi Neries upės pakrantės link (žiūr. priedo „04. \_SCHEMOS.pdf“ psl. Nr. 2-3).

Susisiekimo požiūriu Planuojama teritorija yra geroje padėtyje – greta jos esančiose Geležinio Vilko, Kalvarijų gatvėse, Konstitucijos prospekte, bei kitapus Neries upės – A. Goštauto gatvėje yra esamos visuomeninio transporto maršrutai, viešojo transporto stotelės. Su Planuojama teritorija besiribojančioje Upės gatvėje visuomeninio transporto maršrutų nėra. Tiek greta Upės g., tiek greta Konstitucijos pr. yra nutiesti dviračių takai.

## 2.2. Galiojančių teritorijos planavimo dokumentų įtaka planuojamai teritorijai

### 2.2.1. Vilniaus miesto savivaldybės teritorijos bendrasis planas

Vilniaus miesto savivaldybės teritorijos bendrojo plano keitimo, patvirtinto Vilniaus miesto savivaldybės tarybos 2021 m. birželio 2 d. sprendimu Nr. 1-972 (toliau – **Bendrasis planas**), sprendiniais Planuojamos teritorijos didesniojoje dalyje yra suplanuota intensyviai naudojamų želdynų funkcinės zonos Nr. CEN-16-1 ir CEN-17-1, Baltojo tilto trasoje – inžinerinės infrastruktūros koridorių funkcinė zona, kuriai numeris nėra suteiktas. Intensyviai naudojamų želdynų funkcinėse zonose galimi bendro naudojimo (miestų, miestelių ir kaimų ar savivaldybių bendro naudojimo) teritorijų (B), atskirųjų želdynų teritorijų (E), visuomeninės paskirties teritorijų (V), rekreacinės teritorijų (R), susisiekimo ir inžinerinių tinklų koridorių teritorijų (I2) žemės naudojimo būdai. Inžinerinės infrastruktūros koridorių funkcinėje zonoje galimas susisiekimo ir inžinerinių tinklų koridorių teritorijos žemės naudojimo būdas (žiūr. priedo „02. \_BP.pdf“ psl. Nr. 1).

Visa Planuojama teritorija patenka į gamtinio karkaso nacionalinės svarbos migracijos koridorių. Greta Planuojamos teritorijos esančioje Upės g. numatyta struktūrinė žaliaji jungtis gatvės koridoriuje, kaip gamtinio karkaso stiprinimo priemonė, kuri formuoja gamtinio karkaso elementus tarpusavyje jungiantį tinklą. Planuojamos teritorijos pietinė dalis, palei Neries upę, yra I viršsalpinė terasa, o šiaurinėje dalyje, palei Upės g. – sausaslėnis (žiūr. priedo „02. \_BP.pdf“ psl. Nr. 2-3).

Greta Planuojamos teritorijos esanti Geležinio Vilko g. priskirta A kategorijai, Kalvarijų g., Konstitucijos pr., A. Goštauto g. – didesnės svarbos C kategorijai. Greta Planuojamos teritorijos, per Neries upę, yra pažymėti esami 2 transportiniai, bei 1 pėsčiųjų ir dviratininkų tiltai. Konstitucijos pr. ir Kalvarijų g. yra pažymėta rekomenduojama naujos viešojo transporto rūšies trasa (NVTR). Greta Planuojamos teritorijos esanti Upės g., šiaurinėje pusėje – Kernavės g. tęsinys, pietinėje pusėje – „Baltasis“ tiltas bei toliau esanti J. Tumo-Vaižganto g. pažymėtos esamos ir planuojamos pagrindinės – magistralinės (E) dviračių trasos. Nuo Baltojo tilto šiaurės kryptimi, Algimanto Nasvyčio g., Kalvarijų g., Konstitucijos pr., A. Goštauto g. yra pažymėtos esamos ir planuojamos pagrindinės – tarprajoninės (E) dviračių trasos (žiūr. priedo „02. \_BP.pdf“ psl. Nr. 4-6).

Kitais bendrojo plano sprendiniais Planuojamoje teritorijoje naujų sprendinių ar apribojimų nenumatoma.

### 2.2.2. Galiojantis detalusis planas

Neries upės dešiniojo kranto teritorijos prie Baltojo tilto detaliojo plano (TPD registracijos Nr. T00056128), patvirtinto Vilniaus miesto savivaldybės tarybos 2001 m. birželio 27 d. įsakymu Nr. 351 (toliau – Galiojantis detalusis planas), sprendiniais Planuojamoje teritorijoje buvo suplanuoti bendro naudojimo vandens, rekreacijos, bendro naudojimo, visuomeniniai, komerciniai ir susisiekimo objektais ir teritorijos. Galiojančio detaliojo planu buvo nustatyti reglamentai Baltojo tilto aplinkai, pats tiltas baigtas statyti 1995 m. pagal Algimanto Nasvyčio projektą. Galiojančiu detaliojo planu buvo suplanuota pėsčiųjų susisiekimo sistema, suplanuoti privažiavimai prie Baltojo tilto žemutinės terasos, pažymėta naujo transportinio tilto tarp Kernavės g. tęsinio ir A. Tumo-Vaižganto g. – šis tiltas, dėl prasislinkusių minėtų gatvių ašių viena kitos atžvilgiu, buvo suplanuotas kreivos formos, pagrindiniai vingiai numatyti Planuojamos teritorijos ribose. Taip pat Galiojančiu detaliojo planu buvo suplanuotos automobilių stovėjimo vietos palei Upės g., bei pėsčiųjų perėjos per ją. Galiojančiu detaliojo planu suplanuotos rekreacinės teritorijos, vietos kavinių, sporto įrenginių, žaidimų aikštelių, atrakcionų įrengimui. Pastatų ir statinių statybai nustatytos statybos zonos, nustatyti atitinkami reglamentai. Taip pat įdomus ir daug diskusijų sukėlęs sprendimas – įrengti dirbtinius vandens telkinius abipus Baltojo tilto su vandens jungtimi su Neries upe pietinėje Planuojamos teritorijos dalyje, numatytos paplūdimių vietos. Šiuose vandens telkiniuose būtų skatinama pramoginė laivyba, įrengtos prieplaukos, prie dirbtinio baseino – vasaros amfiteatras. Iki šio Galiojančio detaliojo plano Baltasis tiltas jau buvo pastatytas (1995 m.), kiti įgyvendinti elementai – įrengtas privažiavimas iki Baltojo tilto žemutinės terasos, bei automobilių stovėjimo aikštelės prie jos (žiūr. priedą „05. Galiojantis DP.pdf“).

### 2.2.3. Nacionalinių vandens turizmo trasų specialusis planas

Nacionalinių vandens turizmo trasų specialiojo planu (TPD Nr. T00053907) visa Vilniaus mieste esanti Neries upe yra pažymėta vandens trasa. Šalia Planuojamos teritorijos konkrečių suplanuotų sprendinių ar objektų nėra. Specialiojo plano aiškinamajame rašte išdėstyta, kad „Specialiojo planu numatoma suplanuoti vandens turizmo infrastruktūros objektus (apsistojimo vietas) – kempingus, stovyklavietes, poilsiavietes ir atokvėpio vietas. Kita vandens turizmo trasų infrastruktūra planuojama rengiamu specialiojo planu yra nekomercinės prieplaukos (toliau prieplaukos) ir automobilių stovėjimo vietos.“, taip pat „Vandens turizmo infrastruktūrą sudaro trasa vietovėje su 1 km pasiekiamumo zonoje esančiais vandens turistui patraukliais lankytiniais objektais ir nakvynės infrastruktūros objektais, taip pat poilsio ar nakvynės galimybėmis, rekomenduojant ne rečiau kaip kas 10 km (stovyklavietės, poilsiavietės, atokvėpio vietas), su trasų ženkliniu vietovėje (stendai ar ženklai), lankstinukuose, bukletuose ar kitoje padalomojoje medžiagoje.“

### 2.3. Teritorijos vystymo tendencijos

Vertinant išanalizuotą Planuojamos teritorijos esamą būklę, gatvių tinklą ir gretimybes, bei Planuojamoje teritorijoje galiojančius teritorijų planavimo dokumentus ir schemas, siūloma detaliojo plano koregavimo metu suplanuoti naują pėsčiųjų ir nemotorizuoto transporto tiltą per Neries upę, pagal poreikį, numatyti statybos zonos vietos tikslinimą.

## 3. SPRENDINIAI

### 3.1. Teritorijos tvarkymo ir naudojimo reikalavimai

Šiuo detaliojo plano koregavimu tikslinama Galiojančiu detaliojo planu suplanuoto tilto per Neries upę vieta – nuo anksčiau suplanuotos jungties tarp Kernavės g. tęsinio ir A. Tumo-Vaižganto g., keičiama į jungtį tarp Kernavės g. tęsinio ir Mečetės g. Taip pat koreguojamas techninis sprendimas iš transportinio tilto į E kategorijos pėsčiųjų ir nemotorizuoto transporto tiltą. Šis naujas tiltas bus alternatyvi jungtis tiek šiaurinės Žvėryno dalies, tiek sparčiai besivystančio Šnipiškių rajono, bei tolesnių vietovių su Neries kairiajame krante esančių Naujamiesčiu ir Senamiesčiu, taip aplenkiant pėstiesiems ir dviratininkams mažiau patogų Geležinio Vilko tiltą. Šiuo detaliojo plano koregavimu nustatoma naujo pėsčiųjų ir dviračių tilto orientacinė trasa, kuri, kaip ir tilto techniniai parametrai, jo tikslios jungtys, architektūrinė išraiška, turi būti tikslinamos tilto projektinių pasiūlymų rengimo metu.

Šiuo detaliojo plano koregavimu tikslinamos Galiojančiu detalioju planu suplanuotų statybos zonų ir statybos ribų išdėstymas, numatant didesnę statybos zonos teritoriją tarp naujai planuojamo pėsčiųjų ir dviračių tilto bei esamo Baltojo tilto. Galiojančiu detalioju planu nustatyta teritorija, kurioje nestatomi stacionarūs įrenginiai, šiuo detaliojo plano koregavimu naikinama, kaip netekusi prasmės – pastaroji teritorija buvo suplanuota anksčiau planuoto transportinio tilto trasoje. Tikslinamoje statybos zonoje galima negyvenamųjų komercinės ir visuomeninės paskirties pastatų statyba, neviršijanti Galiojančiu detalioju planu suplanuoto 1 aukšto didžiausio leistino pastatų aukščio, 2 proc. didžiausio leistino sklypo užstatymo tankio, 0.03 didžiausio leistino sklypo užstatymo intensyvumo.

Siekiant optimizuoti erdvės, esančios tarp Baltojo tilto ir planuojamo naujo tilto įveiklinimą, siūloma iškelti du esamus d700 ir d1200 mm diametro paviršinio vandens nuotekų tinklus, apjungiant juos į vieną bendrą tinklą, pajungtą nuo kameros Nr. 224. Atlikus paviršinio vandens nuotekų tinklo perkėlimą, vakarinė Planuojamos teritorijos dalis iki naujai planuojamo pėsčiųjų tilto būtų skirta būsimų pastatų ir statinių statybai, o rytinė dalis iki Baltojo tilto – bendramiestiniams renginiams atviroje erdvėje. Paviršinio vandens nuotekų tinklo perkėlimas, naujo tinklo parametrai turi būti sprendžiami sekančiame projektavimo etape.

[vertinus Nacionalinių vandens turizmo trasų specialiojo plano sprendinius, Planuojamoje teritorijoje galėtų būti išplėtotas vandens turizmo poilsio infrastruktūra, įrengti informaciniai stendai, išplėtotas lengvųjų vandens transporto priemonių (baidarių, valčių ir pan.) laikino sustojimo ar iškėlimo ir nuleidimo į vandenį infrastruktūra. Šie sprendiniai, jų poreikis, turi būti analizuojami ir sprendžiami sekančiame projekto rengimo etape.

Sekančiame projektavimo etape, būtina vertinti mažos, vidutinės ir didelės tikimybės potvynių rizikos teritorijas, vadovautis Lietuvos Respublikos specialiųjų žemės naudojimo sąlygų įstatymo VI skyriaus dešimto skirsnio 104 straipsnyje išdėstytais reikalavimais.

### **3.2. TPD sprendinių atitikimas Vilniaus m. sav. teritorijos bendrojo plano sprendiniams**

Naujo tilto planuojamoje vietoje Bendroju planu nėra suplanuotas sprendinys, tačiau vadovaujantis Bendrojo plano aiškinamojo rašto punktu Nr. 1 „*BP nepanaikina galiojančių TPD sprendinių, kitų teisės aktų nustatytų reikalavimų teritorijų naudojimui, taip pat galiojančiuose vietovės lygmens TPD nustatytų reglamentų <...>*“. Galiojančiu detalioju planu buvo suplanuotas naujas transportinis tiltas per Neries upę, o Teritorijos tarp Neries upės Geležinio Vilko gatvės, Konstitucijos prospekto ir numatomo Mečetės g. tęsinio, Šnipiškių seniūnijoje, detaliojo plano, patvirtinto Vilniaus miesto savivaldybės valdybos 2013 m. gegužės 8 d. sprendimu Nr. 1-1204, sprendiniais planuojamam tiltui buvo nustatytos naujos raudonosios linijos, nukreipiant jį nebe į A. Tumo-Vaižganto g. o į Mečetės g. Vertinant visą tai, naujo tilto statyba buvo suplanuota iki Bendrojo plano patvirtinimo, kas atitinka Bendrojo plano aiškinamojo rašto punkto Nr. 1 turinį.

Statybos zonos išdėstymo tikslinimas Bendroju planu suplanuotoje Intensyviai naudojamų želdynų funkcinėje zonoje galimas vadovaujantis Bendrojo plano aiškinamojo rašto punktu Nr. 1: „*BP nepanaikina galiojančių TPD sprendinių, kitų teisės aktų nustatytų reikalavimų teritorijų naudojimui, taip pat galiojančiuose vietovės lygmens TPD nustatytų reglamentų. Jei galiojančių vietovės lygmens TPD sprendiniai keičiami ar koreguojami, privaloma vadovautis BP reglamentais, išskyrus atvejus, kai TPD koregavimo metu taisomos techninės klaidos, panaikinamos sprendinių spragos, išsprendžiamos sprendinių kolizijos ir savivaldybės administracijos direktoriaus sprendimu statinio projekto rengimo metu atliekama detaliojo plano reglamentų korektūra. Tokiu atveju lieka galioti nekoreguojami likusieji vietovės lygmens TPD sprendiniuose nustatyti reglamentai. <...>*“.

## 4. PRIEDAI

### 4.1. Foto fiksacijos

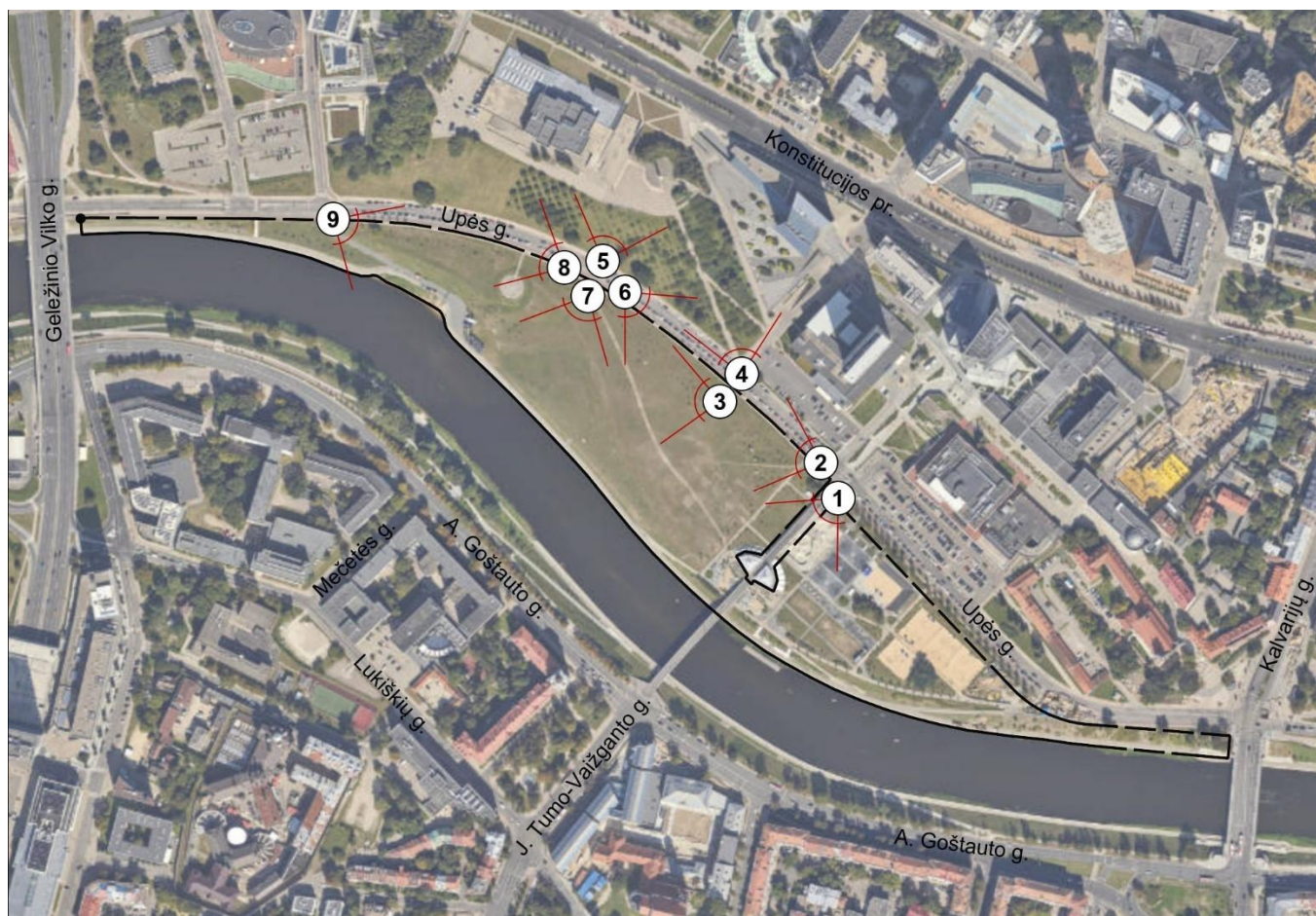


Foto fiksacijų schema



Foto fiksacija Nr. 1



Foto fiksacija Nr. 2



Foto fiksacija Nr. 3



Foto fiksacija Nr. 4

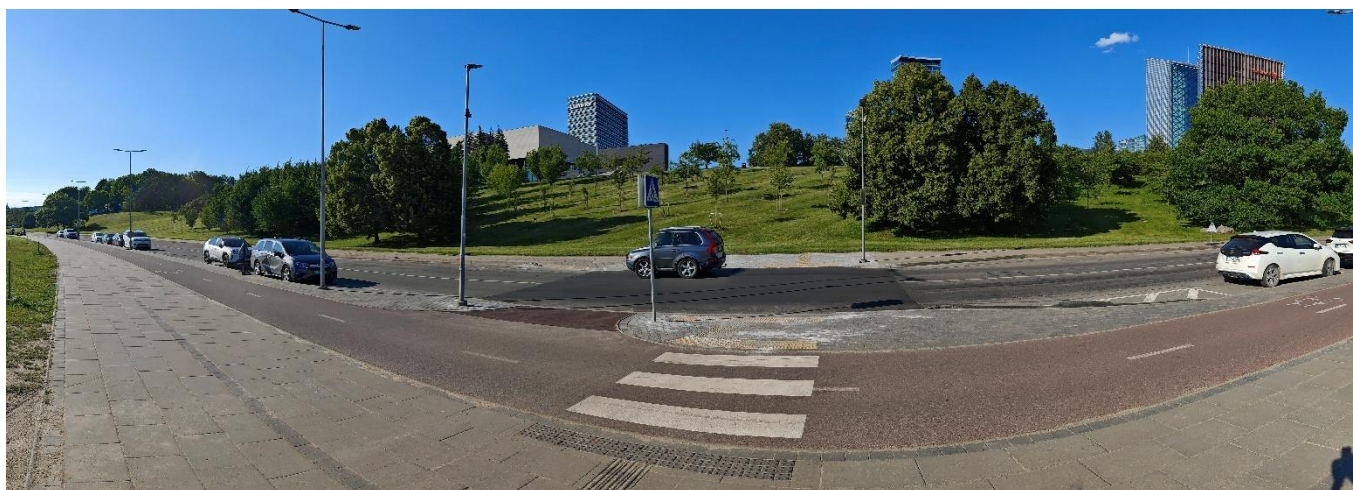


Foto fiksacija Nr. 5



Foto fiksacija Nr. 6



Foto fiksacija Nr. 7



*Foto fiksacija Nr. 8*



*Foto fiksacija Nr. 9*