 <p><b>ARBOVITA IR KO</b> profesionali medžių priežiūra</p>	<p><b>UAB "Arbovita ir Ko"</b> Čyčkų g. 2A, Čyčkų k., LT - 7070376, Vilkaviškio raj. sav. Adresas korespondencijai: Pietario 11, LT- 70116, Vilkaviškis Įmonės kodas 304067565 PVM kodas LT100011236118 Tel.+370 686 94 595 El. p. <a href="mailto:arbovita@gmail.com">arbovita@gmail.com</a>, info@arbovitairko.lt <a href="http://www.arbovitairko.lt">www.arbovitairko.lt</a> Atsiskaitomoji sąskaita AB Šiaulių bankas Nr. LT697181800041467617 Duomenys kaupiami ir saugomi VĮ Registrų centras Marijampolės skyriuje</p>
--	--

## **2 PAPRASTŲJŲ KLEVŲ, AUGANČIŲ LIUTERONŲ SODE PRIE JAV AMBASADOS TVOROS, BŪKLĖS IR PERSPEKTYVOS ARBORISTINIS ĮVERTINIMAS**

Parengė: ekspertas arboristas Renaldas Žilinskas



2025 metai

# URBANISTINIUOSE ŽELDINIUOSE AUGANČIŲ MEDŽIŲ BŪKLĖS ARBORISTINIO VERTINIMO METODIKA

Vertinant medžių keliamas grėsmes urbanizuotose, žmonių tankiai lankomose teritorijose, pasaulinėje praktikoje dažniausiai vartojamos dvi sąvokos: a) pavojingi aplinkai medžiai ir b) medžių defektai (struktūrinės ydos). Pavojingas aplinkai medis – tai medis, turintis struktūrinių ydų, dėl kurių jis visas arba jo dalis gali griūti/lūžti, sukeldamas pavojų žmonėms ir/arba kitiems netoliese esantiems objektams. Medžio defektai arba struktūrinės ydos – dažniausiai mechaninio pobūdžio sužalojimai ar ligų padaryti pažeidimai, silpninantys stiebą, šaknų sistemą ir (arba) šakas, ko pasėkoje atskiros medžio dalys apmiršta, atsiranda struktūriniai pažeidimai (pvz. sekli šaknų sistema, daugiakamieniškumas, silpnos šakų prisisėgimo vietos, trapi kamieno mediena, įvairūs įtrūkimai ir pan.).

Vieningos medžių keliamo pavojaus (rizikos) vertinimo metodikos pasaulyje nėra, be to, kiekvienos šalies ar net miesto adaptuotoje metodikoje juntama ženkliai subjektyvumo dozė. Taip yra dėl šių pagrindinių priežasčių:

1. Neįmanoma numatyti aplinkybių, dėl kurių ir kada medis žus ateityje (žūti, lūžti ar išvirsti, susiklosčius tam tikroms aplinkybėms, gali ir visiškai sveikas medis).
2. Urbanistinė aplinka pasižymi stipriu antropogeniniu poveikiu, dėl ko visiškai sveikų medžių miestų želdiniuose praktiškai nėra. Medžių sveikatingumo stoka paaiškintina tiek solidžiu gyvenvietėse, parkuose augančių medžių amžiumi, tiek tiesioginių stresorių, tokių kaip prastos dirvožemio savybės, oro ar grunto užterštumas, prasta genėjimo kultūra, įvairūs mechaniniai pažeidimai ir pan., gausa.
3. Medžiai miestuose, ypač seni, laikomi didele vertybe, todėl jie paprastai prižiūrimi bei saugomi iki „kritinio momento“ (dažniausiai – iki visiško nudžiūvimo, aiškaus mechaninio stabilumo arba estetinės vertės praradimo). Neretai net profesionalūs medžių priežiūros specialistai, arboristai negali vienareikšmiškai atsakyti, ar akivaizdžių struktūrinių ir sveikatos problemų turintį medį dar verta palikti augti, o medžio būklę įvertinti patikima skaitine išraiška yra praktiškai sudėtinga. Tokiais atvejais pasitelkiamos žinios, patirtis ir surinkta informacija, leidžiantys suskirstyti medžius į sąlygines (ir dėl to subjektyvias) pavojingumo/būklės kategorijas.

Mūsų metodika iš esmės apima kompleksinį išorinės medžio sveikatingumo būklės, struktūrinių defektų (tiek išorinių, tiek vidinių) įvertinimą. Vertinant medžio stabilumą, svarbu nustatyti puvinio išplitimo mastą ir pobūdį. Tam reikalingos specialios technologijos ir patirtis.

Vizualaus medžių bei jų aplinkos vertinimo metodika yra parengta remiantis Tarptautinės arboristikos draugijos (*International Society of Arboriculture, ISA*) parengta ir taikoma metodika, derinant su Lietuvoje įgyta patirtimi.

Kiekvieno medžio individualaus vertinimo metu analizuojami duomenys:

## ŽELDINIO BŪKLĖS VERTINIMAS

**1. Gyvybingumas.** Medžio gyvybingumas (gyvybinės funkcijos, fiziologinis gyvybingumas) apibūdina atskirą medį jo fiziologinių funkcijų dinamikos požiūriu. Gyvybingumas vertinamas remiantis išsamia medžių požymių (simptomų) ir jų masto analize:

- defoliacijos lygis (arba numatomas esamų spyglių sezonų skaičius),
- asimiliacijos organų dydžio ir spalvos pasikeitimai,
- pastebimas asimiliacijos organų užsikrėtimas ligomis ar kenkėjais,
- ūglių vystymosi dinamika,
- šakų formos pokyčiai viršutinėje vainiko dalyje,
- džiūvimas lajos vainiko šonuose,
- jaunų ir vidutinio amžiaus medžių augimo į aukštį dinamika.

**2. Fiziologinė būklė.** Medžio fiziologinė būklė (ydos ir pažeidimai) apibūdinami bendro mechaninio vientisumo požiūriu. Fiziologinė būklė vertinama remiantis išsamiu tokių požymių (simptomų), stebimų ant medžio, ir jų masto įvertinimu:

- mechaninis pažeidimas,
- medienos grybų ir (arba) ksilofaginių vabzdžių kolonizacijos procesai,
- negyvų šakų buvimas,
- kamieno ertmių ir dreivių buvimas,
- pažeistų šakų ir šakų su ydomis buvimas.

Fiziologinė būklė atspindi visus medžio kaip mechaninio objekto sutrikimus, atsižvelgiant į jų tiesioginį poveikį visam individo tvarumui ir stabilumui.

**3. Stabilumas.** Medžio fiziologinė būklė yra pilnos diagnostikos išdava, parodanti bendrą visų medžio ydų ir pažeidimų diapazoną, skiriančią vertinamą medį nuo standartinio tos rūšies individo. Stabilumas, priešingai, fiksuoja tik pažeidimus ir struktūrines ydas, kurie neigiamai veikia medžio stabilumą. Klasikinis pavyzdys, parodantis šių požiūrių skirtumą, yra medis po radikalaus viršūnės pašalinimo (pvz., daliai lajos nulūžus dėl audros ar dirbtinio poveikio). Nors tai reiškia blogėjančią medžio gyvybingumo būklę, stabilumo požiūriu tai yra procesas, kuris gali (trumpam) pagerinti individo stabilumą. Atliekant vizualinį medžių vertinimą, atsparumo lūžimui įvertinimas yra tik dalis tyrimo. Atsparumas išvirtimui vertinamas tik atsižvelgiant į vizualiai akivaizdžiai matomus požymius ir diagnostinius simptomus. Medžio atsparumą išvirtimui galima apibūdinti tik naudojant tokius tyrimo metodus, kurie paremti instrumentiniais tyrimais (pvz., tempimo-gniuždymo testas). Atliekant medžio stabilumo vertinimą būtina įvertinti rastų ydų (defektų) mastą ir jų įtaką medžio stabilumui, o ne numatyti medžio nuvirtimo laiką.

**4. Perspektyvumas.** Medžio perspektyvumas paprasčiau apibūdina numatomą medžio gyvavimo laiką konkrečiame areale atsižvelgiant į individo būklę (gyvybingumą, sveikatos būklę, stabilumą), į arealo ribas ir augimvietės savybes.

Ilgalaikis perspektyvumas – medis auga tinkamame areale ir išliks tvarus dešimtmečiais (numatoma daugiau nei 10 metų);

Trumpalaikis perspektyvumas (laikinas perspektyvumas) - medis auga laikinai tvariame areale arba yra tokios būklės, kad ilgalaikio perspektyvumo tikėtis negalima (iki 5-10 metų);

Be perspektyvumo - medis netinkamame areale, galimai su labai trumpu numatomu išlaikymo laikotarpiu (paprastai medžiai, kuriuos ketinama pašalinti per dvejus metus).

## **ŽELDINIŲ ARBORISTINIO ĮVERTINIMO KRITERIJAI**

Pateikiami arboristinio vertinimo kriterijai. Vertintojas, įvertindamas želdinio ar želdinių būklę, turi vadovautis būtent tokia tvarka.

1. Dendrometriniai duomenys;

2. Želdinių aplinkos įvertinimas:

- vyraujančių vėjų kryptys, apstatymas pastatais – aukštais, žemais, pastatai turi įtakos vėjo apkrovos dydžiui ar ne, vėjų tunelių susidarymas, santykis su kitais gretimų sklypų ar greta augančiais želdiniais;
- pastatų aukštis ir insoliacija: želdiniai apšviesti ar pavėsyje;
- augavietė: dangos, atviras gruntas, grunto būklė – suplūktas, erozija; polajis didelis, mažas;

3. Medžio lajos įvertinimas ir probleminių vietų nustatymas:

- Lajos forma (būdinga ar nebūdinga tos rūšies individui), subalansuota ar ne, viena viršūnė ar kelios, medžio svorio centro padėtis (viršutinėje, centrinėje medžio dalyje);
- struktūrinės ydos (V formos šakų suaugimai, silpnas tvirtinimasis prie kamieno);
- metinių ūglių prieaugis;
- stresiniai ūgliai;
- lajos defoliacija;
- sausos šakos - stambios, smulkios, apytikslis kiekis procentais;
- grybų vaiskūniai;
- drevės ar trūkiai;
- ankstesni genėjimai;
- kiti reikšmingi faktai.

4. Kamieno įvertinimas ir probleminių vietų nustatymas:

- tiesus ar pasviręs, pasvirimo kryptis ir laipsnis;
  - vienas kamienas ar keli kamienai – kodominantai, kamienų suaugimo vieta, jaugusi žievė, V forma ar Y forma;
  - žievės pažeidimai, drevės, atvira mediena, atšokusi žievė;
  - trūkiai;
  - grybų vaiskūniai;
  - reakcinės medienos prieaugis;
  - genėjimo žaizdos;
  - stresiniai ūgliai;
  - kiti reikšmingi faktai.
5. Šaknų kaklelio ir šaknyno įvertinimas ir probleminių vietų nustatymas:
- kaklelis užpiltas ar ne;
  - šaknų aktyvioji zona (bent sulig lajos projekcija) užpilta ar nukasta, po danga (maždaug procentais);
  - dirvožemio trūkiai ar pakilimai;
  - grybų vaiskūniai;
  - drevės;
  - apsviję šaknys;
  - kiti reikšmingi faktai.
6. Medžio gyvybingumas – aukštas, vidutinis, žemas.
7. Medžio stabilumas – geras, paveiktas, stipriai paveiktas.
8. Medžio perspektyva. Medžio perspektyvumas paprasčiau apibūdina numatomą jo gyvavimo laiką konkrečioje vietoje atsižvelgiant į individo būklę (gyvybingumą, sveikatos būklę, stabilumą):
- Ilgalaikis perspektyvumas: medis tinkamoje vietoje ir tvarus dešimtmečiais (numatoma daugiau nei 10 metų);
  - Trumpalaikis perspektyvumas (laikinas perspektyvumas): medis laikinai toje vietoje arba tokios būklės, kad ilgalaikio perspektyvumo tikėtis negalima, pvz.: užgožtas, bedžiūstantis, apniktas ligų ir pan., (iki 5-10 metų).
  - Jokio perspektyvumo: medis netinkamoje vietoje (projektiniai sprendiniai, visiškai užgožtas greta augančių medžių, ir pan.), galimai su labai trumpu numatomu išlaikymo laikotarpiu (paprastai medžiai, kuriuos ketinama pašalinti per dvejus metus).
9. Apibendrinimas;
10. Išvados
11. Rekomendacijos: probleminių vietų pašalinimo arba sumažinimo būdai ir jų aprašymas.

Reikia turėti omenyje, kad bet kuri medžio vertinimo metodika turi tam tikrų apribojimų. Žemiau pateikiame tam tikrus aspektus, į kuriuos turi būti atsižvelgta gavus medžio vertinimo rezultatus.

Medžio keliamos grėsmės vertinimas:

- apribotas specifiniu grėsmės faktorių nustatymo procentu ir gali neapimti kažkurio vieno grėsmės faktoriaus;
- apima žymią daugumą žinomų ar nustatytų objektų, kurie gali būti pažeisti medžio virtimo atveju; apima tik matomą ar aptinkamą vertinamo medžio būklę;
- ne visi defektai aptinkami ir ne visi virtimo ar lūžių atvejai numatomi;
- **laikotarpis, kuriam vertinamas medis, jokių būdu negali būti laikomas kaip medžių grėsmės keliamo pavojaus „garantinis laikotarpis“;**
- **bet kuris medis, nepaisant jo būklės, išvirs ar nulūš veikiamas išorinių jėgų, kurios stipriai viršija jo aplinkai įprastų išorinių jėgų veikimą.**

Medžių būklės vertinimas ir nustatymas vykdytas 2024 m. kovo mėnesį, ne vegetacijos metu, tad lajos defoliacijos laipsnį nustatyti sudėtinga. Fiziologinės būklės vertinimas ne vegetacijos metu nustatytas remiantis gerąja arboristine praktika. Nustatomas medžio gyvybingumas vertinant lajos tankumą, kuris proporcingas medžio rūšiai ir amžiui. Medžiui nustatyta rūšis, aukštimačiu Nikon Forester II išmatuotas medžio aukštis, matavimo juosta išmatuotas kamieno skersmuo 1,30 m

aukštyje nuo žemės paviršiaus. Medžio būklė vizualiai įvertinta ir nustatyta vadovaujantis „Želdinių atkuriamosios vertės įkainių“ (Aplinkos ministro įsakymas Nr. D1-343) antru priedu, kur būklė skirstoma į 4 kategorijas:

1. gera – medžiai sveiki, normaliai išsivystę, lapija (spygliai) tanki, vienodai išsidėsčiusi, lapai ir spygliai normalaus dydžio ir spalvos, ligų ir kenkėjų požymių, žaizdų, stiebo ir skeletinių šakų pažeidimų, drevių nėra;
2. patenkinama – medžiai sveiki, bet ūglių prieaugis nedidelis, mažesnis sulapojimas, laja netolygiai išsivysčiusi, stiebas su nedideliais mechaniniais ir kenkėjų pažeidimais, nedidelėmis drevėmis;
3. nepatenkinama – medžiai akivaizdžiai nusilpę, stelbiami kitų medžių, stipriai pažeisti ligų ar kenkėjų, laja silpnai išsivysčiusi, yra džiūstančių ir nudžiūvusių skeletinių šakų, ūglių prieaugis nedidelis arba jo visai nėra, medžiai sausaviršūniai, stiebai yra pažeisti mechanškai, juose yra didelių drevių arba mažose drevėse matomas medienos suminkštėjimas ir išretėjimas, pakeltos medžio šaknys;
4. bloga – žaliuoja mažiau kaip 50 proc. lajos, išpuvę daugiau kaip 40 proc. kamieno (puvinys gali būti nematomas, bet pastebimas nupjovus medį).

### Literatūra ir šaltiniai

Julian A. Dunster. (2017). Tree Risk Assessment Manual (Second edition). International Society of Arboriculture, Champaign, Illinois 61826-3129, USA.

Sharon J. Lilly. (2010). Arborists' Certification Study Guide. International Society of Arboriculture, Champaign, Illinois 61826-3129, USA.

Žilinskas R., Bakys R., Deveikis S., Jurkonis N. (2020). Medžių būklės ekspertizės metodikos projekto apmatai – aprėptis, prieštaros, sprendimo būdai. *Darnios aplinkos vystymas*, Klaipėda, 1 (17), p. 122–135. Prieiga internete: <http://ojs.kvk.lt/index.php/DAV/article/view/153/120>

2008 m. birželio 26 d. LR AM įsakymas Nr. D1-343 Dėl želdinių atkuriamosios vertės įkainių patvirtinimo. Prieiga internete: <https://e-seimas.lrs.lt/portal/legalAct/lt/TAD/TAIS.323695>

Žilinskas R. Arboristinis vertinimas: atmintinė projektotojams ir vertintojams. Prieiga internete: <http://www.vilniausparkai.lt/uploads/ARBORISTINIS%20VERTINIMAS%20redaguota%20kalba.pdf>

## MEDŽIŲ ARBORISTINIS ĮVERTINIMAS

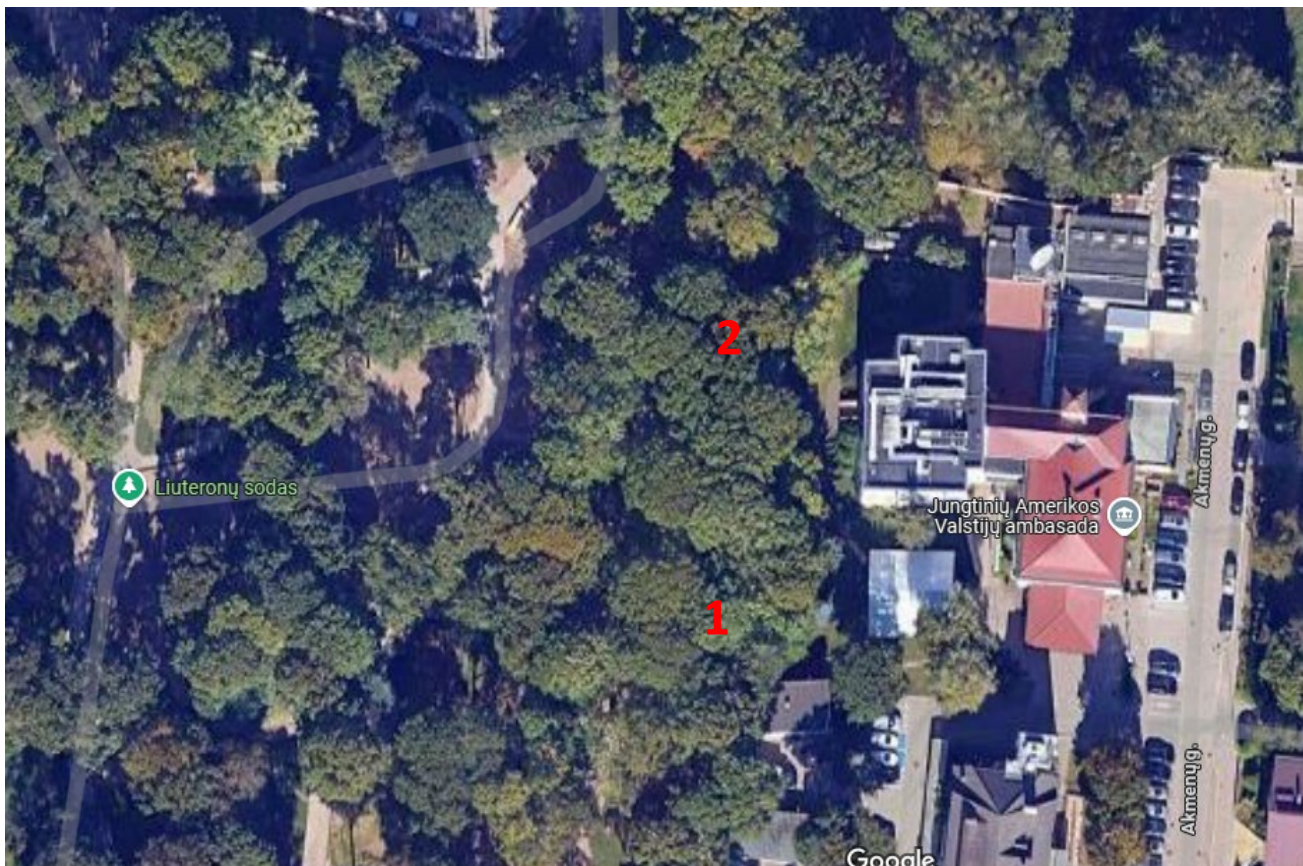
2025-05-22

Vilnius

<b>Užsakovas:</b>	UAB Stebulė
<b>Užsakovo atstovas:</b>	Andrius Stankevičius Tel. +37065068609
<b>Užsakovo adresas:</b>	Metalo g. 11, Vilnius
<b>Objektas:</b>	2 medžiai Liuteronų sode prie JAV ambasados tvoros Vilniuje;
<b>Užduoties turinys:</b>	medžių būklė ir perspektyva;
<b>Apžiūros data:</b>	2025-05-20

### Aprašomoji dalis

Įvertinta medžių fiziologinė būklė ir stabilumas. Kiekvienam vertinamam medžiui suteikiamas sąlyginis numeris. Pateikiamos fotografijos su aprašytomis probleminėmis vietomis.



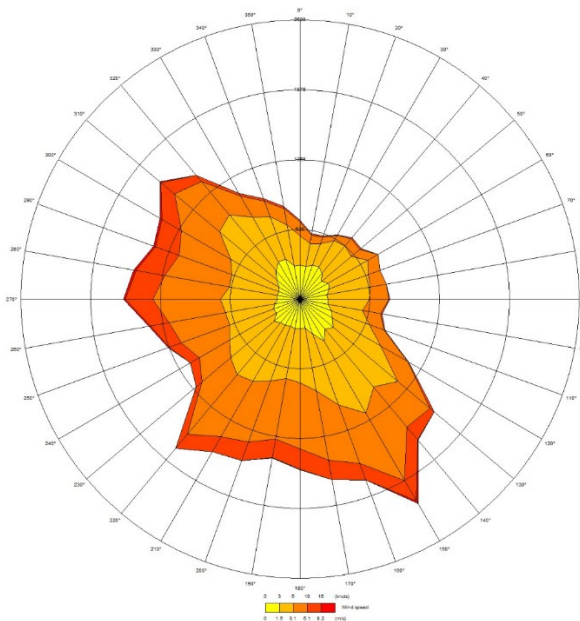
Pav.1. Liuteronų sodo sklypo dalies situacija. Vertinami medžiai pažymėti skaičiais 1 - 2.

## TRUMPAS SITUACIJOS ĮVERTINIMAS

Vertinami medžiai auga Liuteronų sodo sklypo rytiniame krašte, kuris ribojasi su JAV ambasados tvora. Medžių šaknynai iš rytinės pusės apriboti mūro tvoros pamatu.



Medžių apšviestumas. Apšviestumo situacija palanki, vegetacijos metu medžiai yra apšviesti.

Vėjų poveikis. Vėjų rožės duomenimis, Vilniuje vyrauja pietinių krypčių vėjai. Medžius nuo vyraujančių vėjų apkrovų apsaugo pietinėje pusėje esantys pastatai, ekstremalių pokyčių (vėjų tunelių) nėra.



Pav.2 – vėjų rožė Vilniuje 2011-2016 m

## Medžių būklės aprašymas

Eil. Nr.	Medžio fotografija	Medžio pavadinimas	Kamieno skersmuo 1,30 cm aukštyje (cm)	Medžio aukštis m	Būklės įvertinimo balas	Pastabos
1.		Paprastasis klevas ( <i>Acer platanoides</i> )	64	21	3	Priekelminėje dalyje rytinėje pusėje matomi išplitę <i>Kretchmaria deusta</i> grybo vaiskūniai. Medžio svorio centras viršutinėje dalyje, laja susiformavusi į rytinę pusę medžio pasvirimo kryptimi. Pasvirimas link pastato už mūro tvoros. Gyvybingumas vidutinis, stabilumas stipriai paveiktas. Be perspektyvos.
2.		Paprastasis klevas ( <i>Acer platanoides</i> )	71	21	4	Priekelminėje dalyje aplink visą šaknies kaklelį matomi išplitę <i>Kretchmaria deusta</i> grybo vaiskūniai. Medžio svorio centras viršutinėje dalyje, laja susiformavusi į rytinę pusę medžio pasvirimo kryptimi. Pasvirimas link pastato už mūro tvoros. Centrinis puvinys, pašalintos dvi stambios skeletinės šakos rytinėje kamieno pusėje. Besiformuojančios drevės. Lajoje sausos šakos. Gyvybingumas vidutinis, stabilumas stipriai paveiktas. Be perspektyvos.



Pav.3. Klevo Nr.1 kamienas pažeistas grybo



Pav.4. Klevo Nr.2 priekelminė dalis pažeista grybo.



Pav.5. Klevo Nr.2 priekelminė dalis pažeista grybo.



Pav.6. Klevo Nr.2 priekelminė dalis pažeista grybo.

## APIBENDRINIMAS IR IŠVADOS

1. Medžių fiziologinis gyvybingumas vertinamas kaip vidutinis, biomechaninis stabilumas – stipriai paveiktas, perspektyvumo atžvilgiu - medžiai be perspektyvos (medis netinkamame areale, galimai su labai trumpu numatomu išlaikymo laikotarpiu (paprastai medžiai, kuriuos ketinama pašalinti per dvejus metus)).
2. Grybas *Kretchmaria deusta* stipriai ir greitai pakeičia medienos mechanines savybes – medžių, paveiktų šio grybo, išvirtimas ar lūžimas neprognozuojamas: medis gali išvirti tuojau pat ar dar stovėti. Įprastai tokie medžiai urbanizuotose teritorijose šalinami tuojau pat aptikus grybą. Sprendimui įtakos turi medžio augimo vieta – jeigu jis auga nelankomoje teritorijoje, kurioje nėra jokios infrastruktūros, šalinti nebūtina.
3. Šie vertinamieji paprastieji klevai yra pavojingi, neprognozuojami, augantys dažnai lankomoje teritorijoje su išvystyta infrastruktūra, todėl rekomenduojama juos šalinti kaip pavojingus.

## EKSPERTO KVALIFIKACIJA

**Renaldas Žilinskas**, profesionalus arboristas.

Kvalifikacijos: Europos arboristikos tarybos (*European Arboricultural Council, EAC*) sertifikuotas Europos arboristikos techninis ekspertas (*European Tree Technician (ETT)*) (2020); Europos arboristikos tarybos (*European Arboricultural Council, EAC*) sertifikuotas Senolių medžių specialistas – praktinis lygmuo (*Veteran Tree Specialist – Practising level (VETCERT)*) (2019). Nepriklausomas želdynų ir želdinių ekspertas (2022) (internetinė prieiga: <https://aaa.lrv.lt/lt/veiklos-sritys/gyvoji-gamta/nepriklausomo-zeldynu-ir-zeldiniu-eksperto-kvalifikacijos-atestatai>).

Paslaugos: Medžių būklės ir santykio su supančia aplinka vertinimas; rekomendacijos dėl želdinių sutvarkymo ir želdinių arboristinio tvarkymo priemonių pateikimas.



# CERTIFICATE

**RENALDAS ZILINSKAS, LT**

Date of birth: 1968-04-02

ID: 006039

successfully passed the examination as

**European Tree  
Technician**

Date and place of the certification:

2020-10-09, Krakow, PL

Jonathan Cocking

President of the European Arboricultural Council e.

Marek Siewniak

Head of the Polish examination board

Vertėjų biuras UAB Eurolingvo  
JK 151355399, PVM mok. k. LT513553917  
J. Basanavičiaus a. 4, LT-68309 Marijampolė  
Tel. (8 343) 55 405, el. p. info@vertėjubiuras.lt  
www.vertėjubiuras.lt  
Vertimas iš anglų kalbos

**/Logotipas: EATT**  
**Europos arboristikos techninis ekspertas/**

**PAŽYMĖJIMAS**

---

**RENALDAS ŽILINSKAS, Lietuva**

gimimo data 1968-04-02

ID: 006039

sėkmingai išlaikė

**Europos arboristikos techninio eksperto**

egzaminą

Sertifikavimo data ir vieta:

2020-10-09, Krokuvą, Lenkija

*/Parašas/*

Jonathan Cocking  
Europos arboristikos tarybos prezidentas

*/Parašas/*


Marek Siewniak  
Lenkijos egzaminų komisijos pirmininkas

Projektas vykdomas remiant Europos Bendrijai per *Leonardo-da-Vinci* programą

-----  
*Marijampolė, 2022-01-18*

*Vertimą atliko vertėja Rasa Klikūnienė. Su LR BK 235 straipsniu, numatančiu baudžiamąją atsakomybę už melagingą ir žinomai neteisingą vertimą, vertėja supažindinta.*

*Vertėjų biuro UAB „Eurolingvo“  
direktorė Rasita Treinienė.*


**APLINKOS APSAUGOS AGENTŪRA****RENALDAS ŽILINSKAS**

---

(vardas ir pavardė asmens, kuriam išduotas nepriklausomo želdynų ir želdinių eksperto kvalifikacijos pažymėjimas)

**NEPRIKLAUSOMO ŽELDYNŲ IR ŽELDINIŲ EKSPERTO  
KVALIFIKACIJOS ATESTATAS  
2022-02**

---

(išdavimo data ir registracijos Nr.)

Šis atestatas patvirtina, kad asmuo, kuriam jis išduotas, atitinka Lietuvos Respublikos želdynų įstatyme nustatytus kvalifikacijos reikalavimus, keliamus nepriklausomam želdynų ir želdinių ekspertui, ir turi teisę atlikti želdynų ir želdinių būklės ekspertizę.

Nepriklausomo želdynų ir želdinių eksperto kvalifikacijos atestatas galioja neterminuotai.

---

Direktorė

Milda Račienė

(pareigos, parašas, atestatą išduodančio asmens vardas, pavardė)

---

<b>DETALŪS METADUOMENYS</b>	
Dokumento sudarytojas (-ai)	Aplinkos apsaugos agentūra, A. Juozapavičiaus g. 9, LT-09311 Vilnius
Dokumento pavadinimas (antraštė)	Nepriklausomų želdynų ir želdinių ekspertų kvalifikacijos atestatas (arboristas@kzeg.lt)
Dokumento registracijos data ir numeris	2022-02-17 Nr. (26)-NŽE-2
Dokumento specifikacijos identifikavimo žymuo	ADOC-V1.0, GEDOC
Parašo paskirtis	Pasirašymas
Parašą sukūrusio asmens vardas, pavardė ir pareigos	MILDA RAČIENĖ, Direktorius
Parašo sukūrimo data ir laikas	2022-02-17 10:12:04
Parašo formatas	Parašas, pažymėtas laiko žyma
Laiko žymoje nurodytas laikas	2022-02-17 10:12:21
Informacija apie sertifikavimo paslaugų teikėją	ADIC CA-A
Sertifikato galiojimo laikas	2021-09-21 - 2024-09-20
Parašo paskirtis	Registravimas
Parašą sukūrusio asmens vardas, pavardė ir pareigos	Danguolė Petravičienė, Vyriausioji specialistė
Parašo sukūrimo data ir laikas	2022-02-17 10:37:58
Parašo formatas	Trumpalaikis skaitmeninis parašas, kuriame taip pat saugoma sertifikato informacija
Laiko žymoje nurodytas laikas	
Informacija apie sertifikavimo paslaugų teikėją	RCSC IssuingCA
Sertifikato galiojimo laikas	2021-01-07 - 2023-01-07
Pagrindinio dokumento priedų skaičius	0
Pagrindinio dokumento pridedamų dokumentų skaičius	0
Programinės įrangos, kuria naudojantis sudarytas elektroninis dokumentas, pavadinimas	Elektroninė dokumentų valdymo sistema VDVIS, versija v. 3.04.02
El. dokumento įvykius aprašantys metaduomenys	
Informacija apie elektroninio dokumento ir elektroninio (-ių) parašo (-ų) tikrinimą (tikrinimo data)	El. dokumentas atitinka specifikacijos keliamus reikalavimus. Visi dokumente esantys elektroniniai parašai galioja. Tikrinimo data: 2022-02-17 10:38:14
Elektroninio dokumento nuorašo atspausdinimo data ir ją atspausdinęs darbuotojas	2022-02-17 atspausdino Danguolė Petravičienė
Paieškos nuoroda	