

# Vilniaus piliečių asamblėja

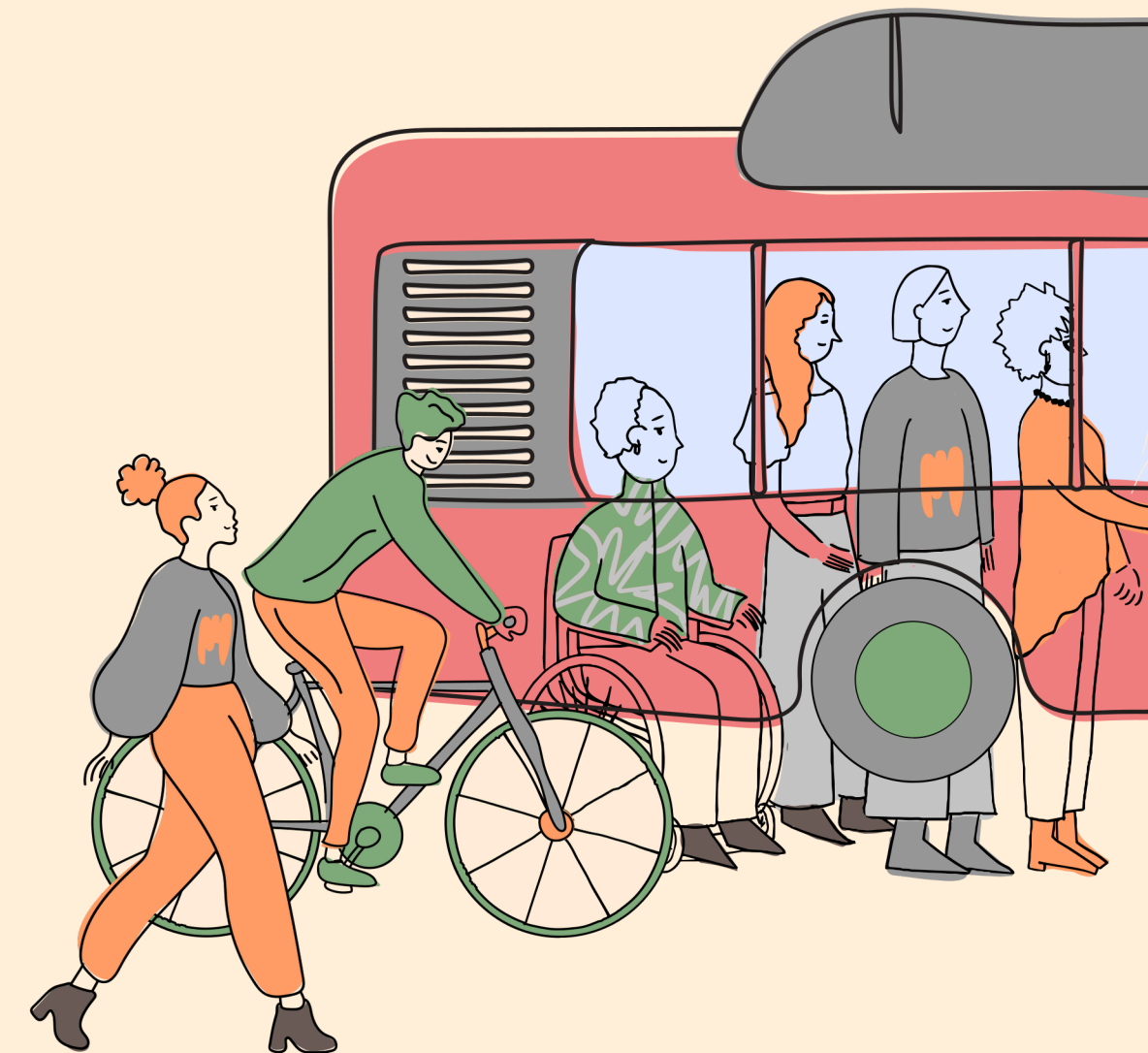
## REKOMENDACIJŲ ĮVERTINIMO ATASKAITA

SPREŠKIME  
KARTU!

Kaip  
judėsime  
mieste?



2026 m. balandžio mėn.



Gerbiamieji piliečių asamblėjos dalyviai,

nuoširdžiai dėkoju kiekvienam iš Jūsų už laiką, įsipareigojimą ir atsakomybę, kurią parodėte dalyvaudami šioje Piliečių asamblėjoje. Skirdami savo šeštadienius miestui, prisidėjote prie labai svarbaus darbo – Vilniaus ateities kūrimo.

Jūsų pateiktos 24 rekomendacijos yra ne tik vertingas indėlis į miesto politiką, bet ir aiškus signalas, kad vilniečiai nori ir gali aktyviai dalyvauti sprendžiant miestui svarbius klausimus. Ši asamblėja mums leido geriau suprasti miestiečių judėjimo įpročius, kasdienes iššūkius ir skaudulius. Dar svarbiau – ji parodė, kad net ir turėdami skirtingus poreikius, vilniečiai sutaria dėl esminės krypties: Vilniaus ateitis yra darnus judumas – patogus, prieinamas ir patikimas viešasis transportas, saugios sąlygos judėti dviračiu ir pėsčiomis.

Džiaugiuosi, kad jūsų rekomendacijose aiškiai atsispindi „15 minučių miesto“ principai, multifunkciškumo stiprinimas, ambicija diegti naujas viešojo transporto rūšis ir didinti pėsčiųjų prioritetą senamiestyje. Taip pat girdime labai aiškų poreikį gerinti viešojo transporto jungtis tarp kaimyninių seniūnijų, spręsti chaotiško parkavimo problemas daugiabučių rajonuose – atlaisvinant kiemus, juos apželdinant ir pritaikant gyventojų poreikiams, taip gerinant gyvenimo kokybę.

Ne mažiau svarbus Jūsų išsakytas lūkestis – labiau įtraukti seniūnus, seniūnaičius ir bendruomenių lyderius į sprendimų priėmimą, ypač planuojant miesto ir viešojo transporto tinklo pokyčius. Tai kryptis, kuria taip pat sieksime judėti stipriau.

Noriu pabrėžti, kad kiekvieną jūsų rekomendaciją Savivaldybės specialistai atsakingai išanalizavo. Dalį jų jau įgyvendiname ir galėsime tai daryti dar drąsiau, jausdami aiškų miestiečių palaikymą. Kitas rekomendacijas dar svarstysime, ieškodami geriausių sprendimų – pavyzdžiui, policentrinio miesto kryptis reikalauja kompleksiško ir ilgalaikio požiūrio.

Tikiuosi, kad dalyvavimas asamblėjoje jums buvo prasminga ir pozityvi patirtis. Mums, miesto administracijai, tai buvo itin vertinga galimybė geriau suprasti, kur turime koncentruoti savo dėmesį ir pastangas.

Dar kartą dėkoju kiekvienam iš Jūsų. Vilnių kuriame kartu.

Ačiū!

*Vilniaus miesto savivaldybės meras Valdas Benkunskas*



## Įvadas

2025 m. Vilniuje pirmą kartą surengta **piliečių asamblėja** – naujas patariamosios demokratijos procesas, kuriame **demokratinės loterijos būdu atrinkti miesto gyventojai kartu ieškojo sprendimų, kaip pagerinti judumą sostinėje ir paskatinti vilniečius dažniau keliauti viešuoju transportu, pėsčiomis ar dviračiu**. Asamblėją inicijavo Vilniaus miesto savivaldybė, siekdama įtraukti gyventojus į sprendimų priėmimą ir kartu formuoti darnesnę miesto ateitį.

Pasitikėjimas institucijomis ir galimybė daryti įtaką viešiesiems sprendimams yra esminiai demokratijos principai. Vis daugiau žmonių Lietuvoje ir Europoje išreiškia poreikį būti išgirstiems, ypač sprendžiant kasdienį gyvenimą veikiančius klausimus – transportą, aplinką, miesto planavimą. Pasaulyje piliečių asamblėjos tampa vis plačiau taikomu įrankiu, leidžiančiu įtraukti gyventojus į politikos formavimą ir užtikrinti, kad sprendimai atspindėtų skirtingas patirtis bei interesus ([Ekonominio bendradarbiavimo ir plėtros organizacija, 2020](#)).

**Judumas yra vienas reikšmingiausių Vilniaus iššūkių.** Transporto sektorius išskiria didžiausią miesto šiltnamio efektą sukeliančių dujų dalį, o priklausomybė nuo automobilių lemia spūstis, oro taršą, triukšmą ir mažesnę fizinį aktyvumą. Siekiant, kad iki 2030 m. Vilnius taptų klimatui neutralus miestas, būtina rasti gyventojams patogius ir prieinamus sprendimus, leidžiančius visiems keliauti tvariai, nepriklausomai nuo jų gyvenamosios vietos.

**2025 m. rugpjūčio pradžioje 13 tūkst. vilniečių pasiekė fiziniai laiškai su kvietimu registruotis į pirmąją Vilniaus piliečių asamblėją.** Laiškai buvo išsiųsti atsitiktinai atrinktais adresais, proporcingai paskirstant juos seniūnijoms pagal gyventojų skaičių. Registracija vyko nuo rugpjūčio 6 d. iki rugsėjo 7 d., dalyviai galėjo registruotis telefonu arba internetu. Per šį laikotarpį į kvietimą atsiliepė ir užsiregistravo 731 gyventojas. Vėliau atrinkti 43 asamblėjos nariai, iš kurių 39 dalyvavo bent vienoje sesijoje. **Dalyviai, kurių amžius svyravo nuo 18 iki 65+ metų, atstovaujantys įvairioms gyvenimo patirtims, kartu dirbo 5 dienas po 8 valandas.** Asamblėjos metu jie išklausė 23 ekspertų pranešimus, diskutavo, dalijosi nuomonėmis ir patirtimis. Po maždaug 40 valandų darbo **piliečių asamblėja parengė 24 rekomendacijas Vilniaus miesto savivaldybei**, kurios 2025 m. gruodžio mėn. buvo perduotos Vilniaus miesto vicemerui Andriui Grigoniui.

Šis dokumentas pristato pirmosios Vilniaus piliečių asamblėjos priimtų rekomendacijų vertinimą. Leidinyje pateikiamas Vilniaus miesto savivaldybės administracijos atsakas į visas 24 asamblėjos rekomendacijas.

Visą informaciją apie Vilniaus Piliečių asamblėją rasite čia <https://pasitarkime.vilnius.lt/lt-LT/folders/asambleja2025>.



Piliečių asamblėjos dalyviai ir rekomendacijų perdavimo savivaldybei šventės akimirkos.

## Kaip buvo vertinamos piliečių asamblėjos rekomendacijos?

2025 m. gruodžio mėn. piliečių asamblėjos dalyviai perdavė rekomendacijas Vilniaus miesto vicemerui Andriui Grigoniui. Po perdavimo rekomendacijos buvo peržiūrimos keliais etapais:

**2025 m. gruodžio mėn.** visos asamblėjos rekomendacijos pristatytos Vilniaus miesto merui Valdui Benkunskui.

**2026 m. sausio mėn.** asamblėjos rekomendacijos susietos su pagrindiniu miesto strateginiu planu – Vilniaus miesto strateginiu plėtros planu 2030.

**Vasario–kovo mėn.** organizuotos diskusijos su susijusių skyrių vadovais, siekiant aptarti rekomendacijų įgyvendinimo galimybes ir veiksmus.

Rekomendacijų įgyvendinimą vertino šie Savivaldybės skyriai ir įmonės:

- Vyr. miesto architektės biuras;
- Architektūros skyrius;
- Teritorijų planavimo skyrius;
- Infrastruktūros grupė;
- Miesto aplinkos skyriaus Kraštovaizdžio architektūros poskyris;
- Finansų valdymo grupės Strateginio planavimo komanda;
- Jaunimo reikalų ir neformalaus užimtumo skyrius;
- Švietimo aplinkos skyrius;
- Sporto ir sveikatingumo skyrius;
- Organizacijos vystymo grupė;
- Savivaldybės įmonė „Susisiekimo paslaugos“ (JUDU).

## Vilniaus piliečių asamblėjos rekomendacijos suskirstytos pagal temas:

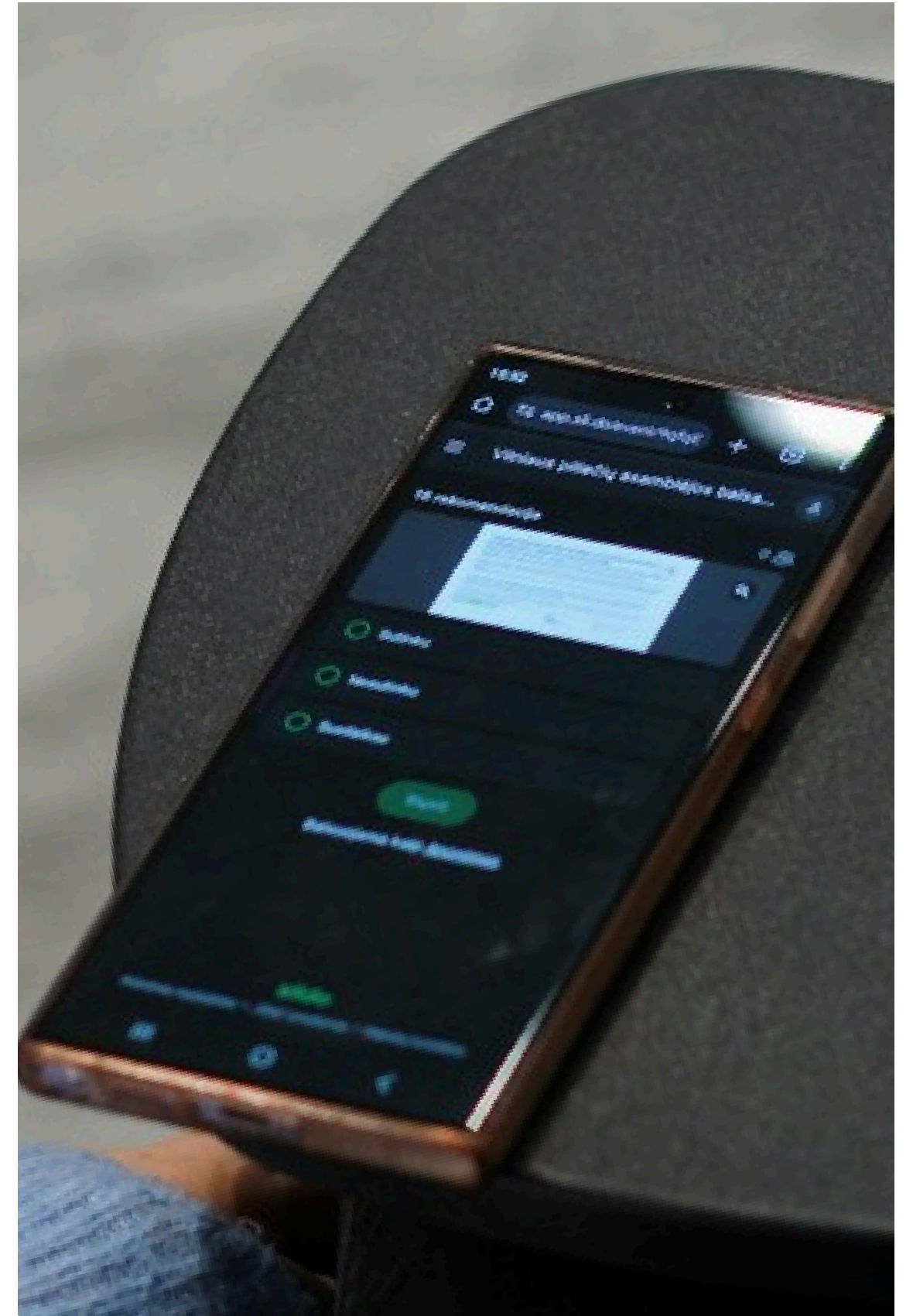
1. Viešasis transportas
2. Miesto planavimas ir „15 minučių miestas“
3. Automobilių aikštelės
4. Bendruomeniškumas ir visuomenės įtraukimas
5. Vaikštomumas
6. Edukacija
7. Mokyklų planavimas ir valdymas
8. Dviračiai
9. Jungtys (bendras judumo tinklas)

## Balsavimo rezultato balo skaičiavimo paaiškinimas:

Galutinės Vilniaus piliečių asamblėjos rekomendacijos buvo tvirtinamos anonimišku balsavimu, siekiant užtikrinti dalyvių laisvę reikšti savo nuomonę ir išvengti tarpusavio spaudimo. Dalyviai už kiekvieną rekomendaciją balsavo telefonu arba jiems balsavimui suteiktu kompiuteriu. Ekrane buvo iškart visiems matomas balsavimo už kiekvieną rekomendaciją rezultatas.

**Rekomendacija laikoma priimta, jei jai pritarė ne mažiau kaip 70 % balsavime dalyvavusių asamblėjos narių.** Toks sutarimo slenkstis pasirinktas siekiant užtikrinti, kad pateikiamos rekomendacijos atspindėtų platų dalyvių palaikymą, o ne paprastą balsų daugumą.

**Apskaičiuojant rekomendacijos palaikymo procentą skaičiuotas santykis tarp balsavusių „UŽ“ ir „PRIEŠ“ rekomendaciją. Į procento skaičiavimą nebuvo įtraukiami susilaikiusiųjų balsai.**



Balsavimo akimirka

## 1. VIEŠASIS TRANSPORTAS

### 1.1. Žiedinės viešojo miesto transporto (VŠT) jungtys

#### REKOMENDACIJA 1.1.

**Mažinant miesto centro apkrovą, prie esamų VŠT maršrutų (išnagrinėjus poreikius) papildomai įdiegti žiedines VŠT jungtis.**

#### Tikslas

Kad nereikėtų į greta esantį rajoną važiuoti per miesto centrą (prieš diegiant papildomas jungtis būtina atsižvelgti į gyventojų poreikius), apsvarstyti, kokiomis transporto priemonėmis optimalu pasiekti tikslą (autobusu, traukiniu, dviračiu ir t. t.).

#### Priemonės

- Atlikti VŠT srautų analizę ir ja vadovautis.

#### Funkcinės miesto zonos

Ši rekomendacija taikoma:

- Daugiabučių namų kvartalams;
- Privačių namų kvartalams.

#### Balsavimo rezultatas

Už 24

Prieš 1

Susilaikė 3

Palaikymo procentas **96 %**

#### Rekomendacija priimta ir įgyvendinama.

#### Rekomendaciją įgyvendina

Vilniaus miesto savivaldybės administracijos Infrastruktūros grupė ir JUDU

#### Planuojami darbai

Savivaldybė, įvertinusi piliečių asamblėjos rekomendaciją mažinti miesto centro apkrovą stiprinant susisiekimą tarp gretimų rajonų, pažymi, kad ši kryptis yra numatyta viešojo transporto plėtros planuose.

Viešojo transporto plėtros planuose numatyta plėsti viešojo transporto maršrutų tinklą ne tik pagrindinėmis miesto gatvių ašimis, bet ir stiprinti susisiekimą tarp gretimų seniūnijų, tokiu būdu siekiant sudaryti sąlygas trumpesnėms ir patogesnėms miestiečių kelionėms.

Ateityje numatyta organizuoti naują žiedinį autobusų maršrutą Stotis–Olandų g.–Žalgirio g.–Geležinio Vilko g.–Vilkpėdės g.–Stotis, abiejomis kryptimis. Preliminariai planuojama, kad autobusai, šiuo maršrutu galėtų kursuoti 2027–2028 metais, kartu įvedant dar 6 visiškai naujus viešojo transporto maršrutus.

Be to, 44 maršrutus planuojama dažninti, 46 maršrutų trasos bus koreguojamos. Centrinėje miesto dalyje keleivių laukimo laikas neviršys 6–10 minučių, o toliau nuo centro esančiose ir rečiau apgyvendintose teritorijose – 15 minučių. Mieste kursuos 30 proc. daugiau transporto priemonių, jos bus aplinkai draugiškos, netaršios. Šiuo metu vyksta šio didžiausio sostinės istorijoje viešojo transporto paslaugų konkurso procedūros.

## 1. VIEŠASIS TRANSPORTAS

1.2. Geležinkelio (mieste ir rajone) panaudojimas, jungtinio bilieta plėtra

### REKOMENDACIJA 1.2.

**Geležinkelis (Vilniaus mieste ir rajone) jau yra, bet mes jį nepakankamai išnaudojame.**

#### Tikslas

Pritaikant (Vilniaus mieste ir rajone) geležinkelį prie gyventojų poreikių, reikalinga socialinė reklama, pvz., kad šiuolaikinis geležinkelis yra greitas, patogus ir modernus (veikia spartusis internetas!), kad žmonės keistų įpročius.

#### Priemonės

- Tęsti ir įgyvendinti jungtinį viešąjį JUDU bilietą.

#### Funkcinės miesto zonos

Ši rekomendacija taikoma

- Jungtys (bendras judumo tinklas).

#### Balsavimo rezultatas

Už 23

Prieš 4

Susilaikė 1

Palaikymo procentas **85 %**

### Rekomendacija priimta ir įgyvendinama.

#### Rekomendaciją įgyvendina

Vilniaus miesto savivaldybės administracijos Infrastruktūros grupė ir JUDU

#### Planuojami darbai

Savivaldybė pažymi, kad piliečių asamblėjos rekomendacijoje keliami tikslai sutampa su jau vykdomais ir planuojamais darbais, susijusiais su geležinkelio integracija į bendrą viešojo transporto sistemą.

Vilniaus miesto savivaldybė kartu su „Lietuvos geležinkeliais“ įgyvendina projektą „Vilnius Train“, kurio tikslas – tikslingai vystyti susisiekimą geležinkelių transportu ir jo integraciją su miesto viešojo transporto sistema.

Iki 2026 m. pabaigos numatoma įdiegti vieningo bilieta sistemą, kuri leistų priemiestinių traukinių ir miesto viešojo transporto keleiviams pasiūlyti optimalius laiko ir kaštų atžvilgiu kelionių sprendimus.

Kartu su „Lietuvos geležinkelių“ atstovais rengiami ir derinami infrastruktūros ir viešojo transporto stotelių įrengimo darbai ir terminai. Įgyvendinus techninius projekto etapus, bus pereinama prie veikiančios sistemos viešinimo ir reklamos.

**2. MIESTO PLANAVIMAS IR „15 MINUČIŲ MIESTAS“****2.1. Daugiafunkciai pastatai 15-likos minučių mieste****REKOMENDACIJA 2.1.**

**Siekiant kurti „15 minučių miestą“, senamiestyje, miesto centre ir daugiabučių namų kvartaluose nauji pastatai turi būti daugiafunkciai, teikiantys paslaugas vietos gyventojams.**

**Tikslas**

Šiuo metu naujų daugiabučių kvartaluose ir miesto centre trūksta socialinių paslaugų ir komercinės paskirties vietų. Norima, kad 15 minučių atstumu nuo namų gyventojai galėtų pasiekti: ugdymo įstaigas (mokyklą, darželį), medicinos įstaigą, veterinarinę pagalbą, maitinimo įstaigas, grožio paslaugas, prekybos tinklo parduotuvę, sporto klubą, bankomatą, vaistinę. Vystytojai iki viešo svarstymo turi būti įpareigoti atlikti gyventojų poreikių analizę. O Senamiestyje pastatų rekonstrukcijos metu reikėtų atsižvelgti į galimybes pirmuosius aukštus pritaikyti socialinėms paslaugoms ir komercinei veiklai pagal gyventojų poreikius ir statinio galimybes.

**Priemonės**

- Įpareigoti vystytojus papildomais STR reikalavimais ar kitais teisės aktais atlikti gyventojų poreikių analizę ir ja vadovautis.

**Funkcinės miesto zonos**

Ši rekomendacija taikoma:

- Senamiesčiui;
- Miesto centru;
- Daugiabučių namų kvartalams.

**Balsavimo rezultatas**

Už 20  
Prieš 4  
Susilaikė 4  
Palaikymo procentas **83 %**

**Rekomendacija priimta iš dalies ir įgyvendinama.****Rekomendaciją įgyvendina**

Vilniaus miesto savivaldybės administracijos Vyriausiojo architekto biuras

**Planuojami darbai:**

Daugiafunkcės ir gyvybingos gyvenamųjų rajonų seniūnijos yra vienas iš strateginių Vilniaus miesto plėtros plano iki 2030 m. tikslų. Siekiant kurti daugiafunkčius gyvenamuosius rajonus, svarbu sukurti metodiką, pagal kurią miestas galėtų, remdamasis duomenimis, įvertinti esamų funkcijų pasiskirstymą ir nustatyti trūkstamas funkcijas. Tokia analizė galėtų būti naudojama derinant teritorijų planavimo dokumentus ir statybos leidimus su nekilnojamo turto plėtotojais.

2026 m. planuojama:

- Vilniaus miesto taryboje patvirtinti Vilniaus miesto architektūros kokybės gaires, kuriose būtų nustatomi daugiafunkcės architektūros principai ir reikalavimai;
- testuoti duomenų bazių prototipus, leisiančius identifikuoti pasirinktos teritorijos funkcijų įvairovę ir kokybę. Pvz., analizuojamos galimybės sukurti interaktyvų Vilniaus miesto žemėlapij, kuriame būtų atvaizduojamas funkcijų prieinamumas.

Nors rekomendacijoje nurodyta, kad Savivaldybė galėtų įpareigoti juridinius asmenis atlikti gyventojų poreikių analizę per statybos techninį reglamentą (STR), šiuo metu STR nenumato bendros prievolės vystytojams atlikti gyventojų poreikių analizę. Vilniaus miesto savivaldybė negali savarankiškai nustatyti papildomų Statybos techninių reglamentų (STR) reikalavimų plėtotojams, nes tai yra nacionalinio lygmens norminiai teisės aktai. STR reikalavimus tvirtina ir keičia Lietuvos Respublikos aplinkos ministras, vadovaudamasis Statybos įstatymu.

Su rekomendacija susiję, iki asamblėjos atlikti darbai:

2025 m. sukurtas Vilniaus paslaugų prieinamumo indeksas. Surinkti duomenys atskleidė, kaip lengvai vilniečiai savo gyvenamajame rajone pėsčiomis, dviračiu ar viešuoju transportu gali pasiekti pagrindines kasdienes paslaugas – parduotuves, švietimo ir gydymo įstaigas, parkus, sporto ar kultūros erdves. Daugiau apie rezultatus <https://vilnius.lt/naujienos/15-minuciu-miestas-kuriuose-vilniaus-rajonuose-paslaugos-prieinamos-lengviausiai>

## 2. MIESTO PLANAVIMAS IR „15 MINUČIŲ MIESTAS“

2.2. Riboti biurus ir prekybos centrus miesto centre ir senamiestyje

### REKOMENDACIJA 2.2.

**Planuojant „15 minučių miestą“, reikia riboti biurų ir prekybos centrų statybą miesto centre ir Senamiestyje, skatinti jų plėtrą ne centre.**

#### Tikslas

Rekomendacija siūloma tam, kad nebūtų didinami automobilių srautai miesto centre.

Siekiamo, kad statinių projektai atitiktų miesto centro ir Senamiesčio architektūrą, kad nedidėtų automobilių srautai.

#### Priemonės

- Statinių projektų atitiktis Architektūros įstatymui.

#### Funkcinės miesto zonos

Ši rekomendacija taikoma:

- Senamiesčiui;
- Miesto centrui.

#### Balsavimo rezultatas

Už 22

Prieš 4

Susilaikė 2

Palaikymo procentas **82 %**

### Rekomendacija priimta iš dalies ir įgyvendinama.

#### Rekomendaciją įgyvendina

Vilniaus miesto savivaldybės administracijos Vyriausiojo architekto biuras

#### Planuojami darbai:

Pažymėtina, kad šiuo metu galiojantis Vilniaus miesto bendrasis planas numato mišrias funkcines zonas, kuriose dažnai leidžiama įvairi paskirtis – gyvenamoji, administracinė, komercinė ir kt. Dėl to Savivaldybės galimybės tiesiogiai riboti konkrečių funkcijų (pvz., biurų ar prekybos centrų) plėtrą tam tikrose teritorijose yra teisiškai ribotos. Nepaisydama to, Savivaldybė sutinka, kad tolygus darbo vietų, paslaugų ir prekybos objektų pasiskirstymas visame mieste yra esminė sąlyga mažinant transporto srautus centre ir pereinant prie policentrinės miesto struktūros.

Todėl pirmasis svarbus žingsnis – aiškios policentrinio miesto vystymo strategijos parengimas. Tokia strategija turėtų:

- identifikuoti esamus ir potencialius vietinius centrus skirtingose seniūnijose;
- nustatyti jų hierarchiją ir funkcijas;
- įvertinti, kaip šie centrai aptarnauja aplinkines teritorijas;
- numatyti jų tarpusavio ryšius, ypač per darnaus judumo sprendinius (viešąjį transportą, pėsčiųjų ir dviračių infrastruktūrą).

Turėdama šią strategiją, Savivaldybė galėtų kryptingai taikyti skirtingus įgyvendinimo įrankius, pavyzdžiui:

- skatinti administracinių ir komercinių objektų plėtrą identifikuotuose vietiniuose centruose (per infrastruktūros investicijas, planavimo sprendinius ar partnerystes);
- per detaliojo planavimo, architektūros kokybės reikalavimus ir mobilumo priemones riboti intensyvią naują plėtrą jautriausiose miesto centro ir Senamiesčio teritorijose;
- peržiūrėti ir ateityje tikslinti bendrojo plano sprendinius, siekiant aiškiau diferencijuoti funkcijas skirtingose miesto dalyse.

Apibendrinant, Savivaldybė pritaria rekomendacijos tikslui, tačiau jos įgyvendinimas turi būti grindžiamas nuoseklia policentrinio miesto strategija ir planavimo dokumentų tobulinimu, o ne vien tiesioginiais funkcijų ribojimais. Taip pat pabrėžiame, kad miesto centre ir Senamiestyje jau dabar didelis dėmesys skiriamas architektūrinei kokybei, kultūros paveldo apsaugai bei transporto srautų valdymui. Geresnis susisiekimas ir didesnis viešųjų erdvių kiekis yra skatinamas, rengiant ir derinant teritorijų planavimo dokumentus

## 2. MIESTO PLANAVIMAS IR „15 MINUČIŲ MIESTAS“

### 2.3. Policentriškumas privačiuose namų kvartaluose

#### REKOMENDACIJA 2.3.

**Užtikrinti policentriškumą – „15 minučių miesto“ taisyklę taikyti privačių namų kvartaluose: kad ir kur žmogus gyventų, jis turi gauti visas būtinas paslaugas 15 minučių atstumu ne automobiliu.**

#### Tikslas

Rekomendacija siūloma, nes norime, kad privačių namų kvartaluose būtų užtikrinamas policentriškumas ir gyventojai pasiektų visas būtinas paslaugas per 15 minučių pėsčiomis. Taip mažėtų automobilių eismas miesto centre, bendruomenės būtų skatinamos burtis savo kvartaluose. Verslas turėtų sąlygas augti ir vystytis.

Pavyzdžiui, 200 m atstumu nuo namų gyventojai turėtų pasiekti vaikų žaidimų aikštelę, 500 m atstumu – viešojo transporto stotelę, 1 km atstumu – bendruomenės centrą, mokyklą, darželį, medicinos įstaigą, veterinarijos kliniką, maitinimo įstaigą, grožio paslaugas, prekybos tinklo parduotuvę, sporto klubą, bankomatą, vaistinę.

#### Priemonės

- STR reikalavimai;
- Teikti siūlymus dėl

Vilniaus miesto bendrojo plano pokyčių.

#### Funkcinės miesto zonos

Ši rekomendacija taikoma

- Privačių namų kvartalams.

#### Balsavimo rezultatas

Už 20

Prieš 2

Susilaikė 6

Palaikymo procentas **91 %**

#### Rekomendacija priimta iš dalies. Įgyvendinimas planuojamas ateityje.

#### Rekomendaciją įgyvendina:

Vilniaus miesto savivaldybės administracijos Vyriausiojo architekto biuras

#### Planuojami darbai:

Tam, kad privačių namų dominuojamuose miesto teritorijose būtų užtikrintas įvairių paslaugų ir funkcijų pasiekiamumas 15 minučių atstumu keliaujant be automobilio, būtini nuoseklūs, strategiškai pagrįsti veiksmai.

#### 1. Policentrinio miesto strategija iki 2030 m.

Pirmiausia būtina parengti aiškią policentrinio miesto vystymo strategiją, kuri:

- identifikuotų esamus ir potencialius lokalius centrus visame mieste, įskaitant privačių namų teritorijas. Lokalus centras – tai konkretaus rajono ar mikrorajono pagrindinė vieta, kur koncentruojasi kasdienės paslaugos, infrastruktūra ir bendruomenės veiklos;
- nustatytų lokalių centrų hierarchiją (miesto, miesto dalies, seniūnaitijos lygmens centrai);
- apibrėžtų, kiek ir kokio dydžio centrų reikia skirtingose miesto dalyse (atsižvelgiant į gyventojų skaičių, tankį ir pasiekiamumą);
- įvertintų jų tarpusavio ryšius per viešąjį transportą, pėsčiųjų ir dviračių tinklą.

#### 2. Socialinės ir komercinės infrastruktūros mišinys policentruose

Planuojant naujus privačių namų kvartalus planavimo sąlygose numatyti teritorijas ne vien gyvenamosioms funkcijoms; planuoti viešąsias erdves ir numatyti viešojo transporto stoteles. Vadovaujantis strategija turėtų būti aiškiai įvardinta, kokios paslaugos yra būtinos skirtingo lygmens centruose (pvz., švietimas, sveikatos priežiūra, kasdienė prekyba, laisvalaikis, smulkus verslas). Tai leistų kryptingai planuoti teritorijas ir sudaryti sąlygas paslaugų atsiradimui.

Pasirengusi policentrinio miesto strategiją, Savivaldybė galėtų koduoti siekiamą miesto struktūrą per turimus įrankius, tokius, kaip prioritetinės plėtros zonos ir infrastruktūros finansavimo mechanizmai, planavimo dokumentų ir specialiųjų architektūros reikalavimų programos.

Apibendrinant, Savivaldybė pritaria rekomendacijos kryptį, tačiau jos įgyvendinimas reikalauja kompleksinio požiūrio: aiškios policentrinės miesto strategijos, planavimo įrankių tobulinimo ir infrastruktūros investicijų. Tik suderinus šiuos elementus galima realiai pasiekti, kad „15 minučių miesto“ principai veiktų ir privačių namų kvartaluose.

## 2. MIESTO PLANAVIMAS IR „15 MINUČIŲ MIESTAS“

2.4. Daugiabučių kiemuose – žaliosios zonos, nestatyti naujų statinių

### REKOMENDACIJA 2.4.

**Daugiabučių namų kiemuose nestatyti naujų statinių, tose vietose įrengti bendro naudojimo žaliąsias zonas.**

#### Tikslas

Šios zonos skatins judumą mikrorajono ribose, skatins gyventojus aktyviau leisti laisvalaikį, ir tai visa bus pasiekama per 15 minučių. Būtinai statiniai infrastruktūrai ir švietimui.

#### Priemonės

- Įrengiamos žaliosios salelės, pvz., su treniruokliais, vaikų, gyvūnų aikštelėmis ir kt.

#### Funkcinės miesto zonos

Ši rekomendacija taikoma

- Privačių namų kvartalamis.

#### Balsavimo rezultatas

Už 20

Prieš 5

Susilaikė 3

Palankumo procentas **80 %**

**Rekomendacija priimta iš dalies. Įgyvendinimas planuojamas ateityje.**

#### Rekomendaciją įgyvendina

Vilniaus miesto savivaldybės administracijos Vyriausiojo miesto architekto biuras

#### Planuojami darbai:

Žaliųjų erdvių plėtra, vaikų žaidimų aikštelės, laisvalaikio ir sporto infrastruktūra gyvenamuosiuose rajonuose yra vienas iš Savivaldybės prioritetų. Vis dėlto, naujų statinių statyba esamuose daugiabučių kvartaluose, ypač tuose, kuriuose jau pasiektas didelis tankumas – problema, kuri reikalauja kompleksinių sprendimų.

Dalis sklypų, esančių daugiabučių kiemų teritorijose, yra privati žemė, kurios naudojimo sprendimai ne Savivaldybės kompetencija. Taip pat egzistuoja anksčiau išduoti ir šiuo metu galiojantys statybos leidimai, kurių Savivaldybė vienašališkai panaikinti negali. Šios aplinkybės riboja galimybes visais atvejais užtikrinti, kad esamose teritorijose nebūtų vykdoma nauja statyba.

Nepaisant to, reaguodama į rekomendaciją, Savivaldybė planuoja stiprinti duomenimis grįstą teritorijų planavimą. Planuojamas sukurti interaktyvusis žemėlapis, kuriame būtų identifikuojamos vietos, stokojančios želdynų ir rekreacinių erdvių. Šiuo metu analizuojamos galimybės sukurti skaitmeninį duomenų rinkinį, kuris aiškiai atvaizduotų gyventojų tankio ir socialinės infrastruktūros santykį skirtingose miesto dalyse. Toks įrankis didintų sprendimų skaidrumą, leistų gyventojams geriau suprasti savo aplinkos situaciją ir stiptintų Savivaldybės argumentaciją planuojant teritorijas.

## 2. MIESTO PLANAVIMAS IR „15 MINUČIŲ MIESTAS“

### 2.5. Verslo ir prekybos zonų plėtra prie aplinkkelio

#### REKOMENDACIJA 2.5.

### Prie aplinkkelio statyti ir vystyti verslo ir prekybos zonas.

#### Tikslas

Didžiausias automobilių eismas iki jų bus perkeltas nuo mažesnių gatvių miesto centre. Kad prekybos ir verslo paslaugos būtų labiau sutelktos vienoje vietoje.

#### Priemonės

- Įrengti dviračių ir pėsčiųjų takus, kurie leistų susisiekti su gretimais gyvenamaisiais mikrorajonais, skatinant daugiafunkciškumą kvartalų lygmeniu įrengti viešojo transporto stoteles.

#### Funkcinės miesto zonos

Ši rekomendacija taikoma

- Daugiabučių namų kvartalam.

#### Balsavimo rezultatas

Už 21

Prieš 3

Susilaikė 4

Palaikymo procentas **88 %**

#### Rekomendacija priimta ir įgyvendinama.

#### Rekomendaciją įgyvendina:

Vilniaus miesto savivaldybės administracijos Vyriausiojo architekto biuras

#### Planuojami darbai:

Savivaldybė, vertindama šią rekomendaciją, laikosi nuostatos, kad miesto plėtra turi būti subalansuota. Nors dalies komercinių funkcijų koncentravimas prie aplinkkelių gali būti tikslingas transporto valdymo požiūriu, svarbu išvengti situacijos, kai prekybos ir paslaugų infrastruktūra sutelkiama tik keliose ir patogiausiai automobiliu pasiekiamose miesto dalyse. Tokiu atveju kyla rizika didinti miestiečių priklausomybę nuo automobilių ir mažinti paslaugų pasiekiamumą tiems, kurie automobilio neturi.

Be to, jau ir dabar galiojančiame Vilniaus miesto bendrajame plane, kur tai leidžia gamtinės sąlygos, tiek palei Vilniaus vakarinį aplinkkelį, tiek palei kitas magistralines gatves yra suplanuotos komerciją, paslaugas ir administracinę funkciją koduojančios miesto zonos.

Pažymime, kad aplinkkelis yra A kategorijos gatvė, kuriai taikomi specifiniai techniniai ir saugumo reikalavimai. Remiantis galiojančiais statybos techniniais reglamentais (STR), tokio tipo gatvėse yra ribotos galimybės tiesiogiai organizuoti patogų ir saugų pėsčiųjų bei mikrojudumo priemonių (dviračių, paspirtukų) judėjimą. Dėl šios priežasties tiesioginis prekybos ar paslaugų objektų pasiekiamumas pėsčiomis iš aplinkkelio nėra lengvai užtikrinamas.

Siekiant policentrinės miesto struktūros, stengiamasi užtikrinti, kad esminės kasdienės funkcijos – prekyba, paslaugos, smulkus verslas – būtų vystomos ir arčiau gyvenamųjų teritorijų, įvairaus mastelio formatais. Toks principas leidžia kurti gyvybingus, daugiafunkčius kvartalus ir mažinti būtinybę gyventojams kasdieniams poreikiams naudotis automobiliu ar vykti į pavienes miesto teritorijas, kuriose yra sutelktos darbo vietos ir komercija.

Rekomenduojama komercines teritorijas planuoti tik tose vietose prie aplinkkelio, kur įmanoma sukurti saugias ir kokybiškas pėsčiųjų bei dviračių jungtis su gretimais gyvenamaisiais kvartalais, o ne remtis vien automobilių privažiavimu. Kaip ir visame mieste yra skatinami mišrios paskirties projektai, kuriuose derinamos darbo vietos, paslaugos ir viešosios erdvės, užtikrinant tvarią urbanistinę struktūrą

## 2. MIESTO PLANAVIMAS IR „15 MINUČIŲ MIESTAS“

### 2.6. Vietos bendrieji planai, 3D modelių viešinimas

#### REKOMENDACIJA 2.6.

### Vilniuje turi būti rengiami vietos bendrieji planai.

#### Tikslas

Bendrieji vietos planai turi būti derinami su vietos bendruomenėmis, kad kuo labiau atitiktų jų poreikius. Nuosekliai ir darniai integruoti naujus objektus į vietos infrastruktūrą. Naujų objektų atsiradimas turi derėti su strateginiais tikslais.

#### Priemonės

- Savivaldybei labiau įtraukiant visuomenę į vietos ir bendrojo plano rengimą, be jau esamų viešinimo priemonių, parengti 3D modelius, kurie būtų eksponuojami vietos gyventojams prieinamose vietose.

#### Funkcinės miesto zonos

Ši rekomendacija taikoma

- Daugiabučių namų kvartalam.

#### Balsavimo rezultatas

Už 22

Prieš 2

Susilaikė 4

Palaikymo procentas **92 %**

### Rekomendacija priimta. Įgyvendinimas planuojamas ateityje.

#### Rekomendaciją įgyvendina

Vilniaus miesto savivaldybės administracijos Vyriausiojo architekto biuras

#### Planuojami darbai

Rekomendacija tiesiogiai atliepia Savivaldybės siekį užtikrinti nuoseklia, subalansuotą ir gyventojų poreikius atitinkančią miesto plėtrą.

Savivaldybė pritaria, kad detalesnis planavimas kvartalų ar rajonų lygmeniu leidžia geriau integruoti naujus objektus į esamą infrastruktūrą, užtikrinti funkcijų balansą bei išvengti fragmentiškų sprendimų. Taip pat svarbu, kad tokie planai būtų rengiami derinant su vietos bendruomenėmis ir atlieptų tiek vietinius poreikius, tiek strateginius miesto tikslus.

Pažymime, kad didžiausi iššūkiai šiuo metu fiksuojami mažo intensyvumo gyvenamuosiuose rajonuose, kuriuose plėtra dažnai vyksta fragmentiškai ir nepakankamai koordinuotai. Būtent šiose teritorijose labiausiai išryškėja infrastruktūros trūkumo, viešųjų erdvių stokos ir susisiekimo problemos.

Rengiant vietos bendruosius planus bus taikomi „15 min miesto“ principai – užtikrinant mišrią paskirtį, žaliųjų erdvių sistemingą integraciją, patogų pėsčiųjų ir dviračių tinklą bei estetišką ir žmogui draugišką viešųjų erdvių formavimą. Kiekvienai didelės apimties teritorijai rengiant vietos lygmens bendruosius planus bus numatomos vietinių centrų vietos.

Atsižvelgdama į tai, savivaldybė artimiausiu metu planuoja rengti koncepcijas ir vietos bendruosius planus teritorijose, tokiose kaip Kalnėnai, Gulbinai, Vilkpėdė ir Naujoji Vilnia. Šių planų rengimo metu bus siekiama kompleksškai spręsti teritorijų vystymą – numatyti reikalingą socialinę ir inžinerinę infrastruktūrą, žaliąsias erdves, susisiekimo sprendinius bei funkcijų pasiskirstymą.

3D modeliai jau dabar yra privaloma teritorijų planavimo dokumentų dalis. Tačiau yra siekiama, kad 3D modeliai būtų naudojami ne tik kaip techninė dokumento dalis, bet ir kaip įrankis bendruomenės įtraukimui, kurie leistų vizualiai suprantami suinteresuotoms šalims įvertinti būsimos plėtros mastą, erdvinį poveikį ir viešųjų erdvių kokybę.

### 3. AUTOMOBILIŲ AIKŠTELĖS

#### 3.1. „Statyk ir važiuok“ aikštelių plėtra

##### REKOMENDACIJA 3.1.

### Padidinti „Statyk ir važiuok“ aikštelių skaičių mieste ir Savivaldybėje.

#### Tikslas

Sumažinti automobilių srautus miesto centre.

#### Priemonės

- Įrengti daugiau stovėjimo aikštelių (nedidelių) miesto centro prieigose. „Statyk ir važiuok“ aikšteles sujungti į vientisą sistemą su viešuoju transportu.

#### Funkcinės miesto zonos

Ši rekomendacija taikoma:

- Senamiesčiui;
- Miesto centrui;
- Daugiabučių namų kvartalamams.

#### Balsavimo rezultatas

Už 25

Prieš 0

Susilaikė 3

Palaikymo procentas **100 %**

#### Rekomendacija priimta ir įgyvendinama.

#### Rekomendaciją įgyvendina

Vilniaus miesto savivaldybės administracijos Infrastruktūros grupė ir JUDU

#### Planuojami darbai

Šiuo metu Vilniuje veikia trys „Statyk ir važiuok“ aikštelės – Savanorių pr., Ukmergės g. ir V. Pociūno g., kurių vidutinis užimtumas siekia apie 70 %, todėl ši priemonė vertinama kaip pasiteisinusi.

Iki 2027 m. pabaigos planuojama įrengti naują aikštelę Nemenčinės plente. Darnaus judumo plane taip pat numatyta šios sistemos plėtra miesto prieigose, ypač prie pagrindinių įvažiavimų ir viešojo transporto mazgų. Papildomai vertinamos galimybės įrengti „Statyk ir važiuok“ aikštelę prie Tūkstantmečio bei Dariaus ir Girėno g. sankryžos. Taip pat vertinamos galimybės integruoti naujas planuojamas daugiaaukštes aikšteles į „Statyk ir važiuok“ veiklą ir ieškoma vietų naujoms aikštelėms.

### 3. AUTOMOBILIŲ AIKŠTELĖS

3.2. Daugiaaukščių automobilių aikštelių įrengimas senuose kvartaluose

#### REKOMENDACIJA 3.2.

### Kelių lygių (daugiaaukštės ir (ar) požeminės) aikštelės ir žaliosios zonos.

#### Tikslas

Kiemų atlaisvinimas pritaikant žaliosioms zonoms, pėsčiųjų ir dviračių infrastruktūrai, žaidimų aikštelėms, perkeliant automobilius į daugiaaukštės aikšteles ten, kur tai įmanoma.

#### Priemonės

- Bendrijų įtraukimas į daugiaaukščių aikštelių įrengimo planavimą su savivaldybės atstovais;
- Poreikių analizės atlikimas.

#### Funkcinės miesto zonos

Ši rekomendacija taikoma:

- Daugiabučių namų kvartalams.

#### Balsavimo rezultatas

Už 21

Prieš 4

Susilaikė 3

Palaikymo procentas **84 %**

#### Rekomendacija priimta ir įgyvendinama.

#### Rekomendaciją įgyvendina

Vilniaus miesto savivaldybės administracijos Infrastruktūros grupė ir JUDU

#### Planuojami darbai

Šiuo metu daugiaaukštės parkavimo aikštelės planuojamos tose miesto teritorijose, kuriose stebimi dideli automobilių srautai. JUDU yra atlikusi daugiaaukščių automobilių parkavimo aikštelių vietų analizę, remdamasi tokiais kriterijais kaip automobilių statymo paklausa, esamas kiemų užstatymo lygis, galimybės integruoti aikšteles į viešojo transporto sistemą, žemės prieinamumas ir poveikis aplinkai bei urbanistinei struktūrai.

Vilniaus miesto savivaldybės administracija yra patvirtinusi keturias potencialias vietas daugiaaukštėms aikštelėms. Pirmuoju etapu numatytos aikštelės Pamėnkalnio g. 40A ir Šeimyniškių g. 28, antruoju etapu – Maironio g. 25 ir T. Kosciuškos g. Tiesa, šie aikštelių projektai orientuoti į miesto centro ir Senamiesčio teritorijų atlaisvinimą nuo automobilių.

Papildomai planuojama įgyvendinti naujus projektus ir gyvenamųjų rajonų prieigose – šiuo metu vykdomi projektavimo pirkimai daugiaaukštėms aikštelėms Žolyno ir Klinikų gatvėse (prie Antakalnio klinikų). Taip pat atlikta daugiaaukštės aikštelės analizė Lazdynų mikrorajone prie Respublikinės Vilniaus universitetinės ligoninės.

Savivaldybė ieško sprendimų, kaip efektyviau spręsti parkavimo problemą būtent daugiabučių kvartaluose. Šiuo metu vystomi pilotiniai projektai bendradarbiaujant su prekybos centrais, siekiant išnaudoti esamą parkavimo infrastruktūrą gyventojų poreikiams ne piko metu. Nuo 2026 m. kovo mėn. Pilaitės ir Žirmūnų seniūnijose gyventojai gali nemokamai ne piko valandomis naudotis prekybos centro „Rimi“ automobilių stovėjimo aikštelėmis Vydūno g. 4 ir Kareivių g. 11A. Tokių partnerysčių ir aikštelių skaičių ketinama plėsti ir toliau. Daugiau apie projektą <https://judu.lt/vairuotojams/stovejimo-aiksteles-vilniuje/naktinis-parkavimas/>.

## 4. BENDRUOMENIŠKUMAS IR VISUOMENĖS ĮTRAUKIMAS

### 4.1. Formalizuotas maršrutų rengimas

#### REKOMENDACIJA 4.1.

### Formalizuotas, įtraukiantis gyventojus maršrutų rengimas.

#### Tikslas

Tai padarys viešąjį transportą labiau atitinkantį gyventojų poreikius.

#### Priemonės

- JUDU kuriama apklausos procedūra, leidžianti gyventojams reikšti naujų maršrutų poreikį ir aiškus, formalizuotas procedūrinis mechanizmas, apimantis gyventojų informavimą ir duomenų rinkimą įvairiais būdais;
- Nauji maršrutai formuojami tik suderinus seniūnijų pateiktus duomenis ir įtraukiant šiuos duomenis į sprendimų priėmimą;
- Skaidrumo užtikrinimas viešinant informaciją per įvairius komunikacijos kanalus (pvz., seniūnijos stenduose).

#### Funkcinės miesto zonos

Ši rekomendacija taikoma:

- Senamiesčiui;
- Miesto centrui;
- Daugiabučių namų kvartalams;
- Privačių namų kvartalams.

#### Balsavimo rezultatas

Už 22

Prieš 0

Susilaikė 6

Palankumo procentas **100 %**

### Rekomendacija priimta ir įgyvendinama.

#### Rekomendaciją įgyvendina

Vilniaus miesto savivaldybės administracijos Infrastruktūros grupė ir JUDU

#### Planuojami darbai

JUDU planuoja sukurti aiškią apklausos procedūrą, leisiančią gyventojams išreikšti naujų viešojo transporto maršrutų poreikį.

Numatyta, kad apklausas būtų galima pradėti vykdyti 2026 m. pavasarį.

Siūloma, kad seniūnai, bendradarbiaudami su seniūnaičiais, aptartų gyventojų pasiūlymus ir juos kartą per ketvirtį perduotų JUDU kaip apibendrintus pastebėjimus ar siūlymus. Tikimasi, kad pateikiami pasiūlymai, kiek įmanoma, būtų pagrįsti duomenimis – pavyzdžiui, kiek gyventojų paveiktų siūlomi pokyčiai.

Kalbant apie viešojo transporto maršrutų pakeitimus ar naujų maršrutų atsiradimą, sprendimai ir toliau būtų priimami įprasta tvarka. Tačiau planuojama informuoti seniūnus apie numatomus viešojo transporto pokyčius jų seniūnijose (maršrutų pakeitimus, naujas stoteles ar naujus maršrutus) ne vėliau kaip prieš 10 darbo dienų iki jų įgyvendinimo. Tai suteiktų galimybę seniūnams pasidalinti pastebėjimais ar įžvalgomis, kurios prireikus galėtų būti papildomai įvertintos.

Apibendrinant, planuojama:

1. 2026 m. pavasarį pristatyti apklausos procesą, kuris sudarytų galimybes seniūnams ir seniūnaičiams kas ketvirtį teikti apibendrintus pasiūlymus dėl viešojo transporto maršrutų poreikio (naujas konsultavimosi įrankis);
2. Nuo gegužės 1 d. informuoti seniūnus apie planuojamus viešojo transporto pokyčius bent prieš 10 darbo dienų iki jų įgyvendinimo (naujas informavimo įrankis).

**4. BENDRUOMENIŠKUMAS IR VISUOMENĖS ĮTRAUKIMAS**

4.2. Jungčių integralumo balanso skatinimas per seniūnų ir seniūnaičių įsitraukimą į miesto transporto jungčių planavimą

**REKOMENDACIJA 4.2.**

**Užmiesčio jungtys neintegralios, nepatogios, nesusietos su vietinių bendruomenių poreikiais ir lūkesčiais. Užtikrinti seniūnų ir seniūnaičių įsitraukimą į miesto transporto jungčių planavimą.**

**Tikslas**

Seniūnų ir seniūnaičių, kaip bendruomenių atstovų, įsitraukimas į miesto transporto planavimą leis atliepti priemiesčio, mikrorajonų gyventojų lūkesčius ir poreikius bei sukurs darnesnę transporto ekosistemą (visi eisme dalyvaujantys dalyviai).

Subalansuotos transporto jungtys, kuriomis siekiama skatinti alternatyvias keliavimo priemones (tvaresnes). Išplėsti seniūnų ir seniūnaičių įgaliojimai, parama, edukacija su vietos bendruomenėmis. Pakviesti miesto tarybos narius prisiminti, iš kokių rajonų jie kilę ir ką gali nuveikti dėl mikrorajono judumo. Skatinti dialogą su transporto planavimo struktūromis išklausančiomis vietos gyventojų poreikius.

**Priemonės**

- Seniūnų galių išplėtimas, bendri susitikimai su Tarybos nariais, infrastruktūros kūrėjais: veiklos centrų kūrimas, autobusai iš automobilių aikštelių stotelių į miesto centrą ir pan.

**Funkcinės miesto zonos**

Ši rekomendacija taikoma:

- Jungtims (bendras judumo tinklas).

**Balsavimo rezultatas**

Už 20

Prieš 4

Susilaikė 4

Palaikymo procentas **83 %**

**Rekomendacija priimta iš dalies ir įgyvendinama.****Rekomendaciją įgyvendina**

Vilniaus miesto savivaldybės administracijos Infrastruktūros grupė ir JUDU

**Planuojami darbai**

Tiksle nurodytas siekis išplėsti seniūnų ir seniūnaičių įgaliojimus bei numatyti paramą turėtų būti vertinamas, atsižvelgiant į galiojantį teisinį reguliavimą. Seniūnaičių teisės ir pareigos yra nustatytos Lietuvos Respublikos vietos savivaldos įstatyme (39 str.), todėl jų įgaliojimų išplėtimas savivaldos iniciatyva nėra galimas, išskyrus visuomeninio, savanoriško įsitraukimo formas. Taip pat seniūnaičiai veiklą vykdo visuomeniniais pagrindais (pagal Vietos savivaldos įstatymo 38 straipsnio 3 dalį), todėl finansinė parama ar atlygis už šią veiklą negali būti numatomi.

Kaip siūloma seniūnus ir seniūnaičius įtraukti į viešojo transporto maršrutų rengimą pateikta atsakyme į rekomendaciją 4.1.

## 5. VAIKŠTOMUMAS

### 5.1. Patogūs šaligatviai, apšvietimas, takų klasifikavimas

#### REKOMENDACIJA 5.1.

**Turi būti identifikuotos ir sudarytos optimalios sąlygos patogiam judėjimui sukurti, pėstiesiems ir mikrojudumo priemonių naudotojams tarp komercinių ir visuomeninės paskirties objektų sukuriant daugiau patogių šaligatvių ir apšvietimo.**

**Rekomenduojama Vilniaus miesto ir rajonų ribose, rengiant statybų projektus ir finansuojant juos iš statytojų ir (arba) miesto biudžeto, užtikrinti šaligatvių remontą ir įrengimą atsižvelgiant į gyventojų judėjimo srautus.**

#### Tikslas

Kodėl siūloma ši rekomendacija? Takai yra nesutvarkyti, neįrengtas apšvietimas, nesutvarkyta aplinka. Ką norime pasiekti? Sukurti saugią ir patogią aplinką judėti visiems gyventojams, įskaitant žmones su negalia. Sąlygos ir išimtys: senus daugiabučių namų kvartalus padaryti patrauklesnius visiems gyventojams.

#### Priemonės

- Savivaldybės rekomendacijas (Susisiekimo pėsčiomis projektų rekomendacijos (2018)) padaryti privalomas;
- Identifikuoti pagrindinius gyventojų judėjimo srautus;
- Suskirstyti takus (panašiai kaip gatves) į A, B ir t. t. lygio;
- Prioritetinių takų ir infrastruktūros sutvarkymas;
- Svarbiausių objektų pasiekiamumas;
- Naujai įgyvendinamų projektų integravimas į esamą infrastruktūrą;
- Sukurti naujus takus atsižvelgiant į gyventojų įpročius (nauji takai išmintų takų vietoje).

#### Funkcinės miesto zonos

Ši rekomendacija taikoma

- Daugiabučių namų kvartalams.

#### Balsavimo rezultatas

Už 23

Prieš 2

Susilaikė 3

Palankumo procentas **92 %**

#### Rekomendacijos vertinimas

**Rekomendacija priimta iš dalies. Įgyvendinimas planuojamas ateityje.**

#### Rekomendaciją įgyvendina

Vilniaus miesto savivaldybės administracijos Infrastruktūros grupė ir JUDU

#### Planuojami darbai

Dokumentas „Susisiekimo pėsčiomis projektų Vilniaus miesto savivaldybėje (VMSA) rengimo ir įgyvendinimo rekomendacijos“ negali būti privalomos, nes dokumento pobūdis yra rekomendacijos, tačiau jos yra patvirtintos VMSA tarybos ir rengiant projektus prašoma jomis vadovautis. Dokumentas paremtas STR reikalavimais, kuriuo pagal įstatymus privaloma vadovautis. JUDU rengs ir „Ėjimo pėsčiomis Vilniaus miesto politiką“, kuri apims visus su ėjimu pėsčiomis susijusius Vilniaus miesto dokumentus.

Vilniaus miesto pėsčiųjų takai nėra skirstomi kategorijomis (A, B, C ir t. t.), tačiau yra identifikuotas pagrindinis pėsčiųjų takų tikslas pasiekiamumą, srautus ir pan. Skaitmenizuotas pagrindinių pėsčiųjų takų žemėlapis <https://sisp.maps.arcgis.com/apps/instant/basic/index.html?appid=c408d1050e6d44c585d6637d2bf3c1b8>.

JUDU, bendradarbiaudama su Vilniaus miesto savivaldybės administracija ir seniūnijomis, 2021–2022 m. atliko išsamią šaligatvių inventorizaciją. Buvo įvertinta net 1871 km pėsčiųjų takų: nustatyta jų fizinė būklė, identifikuotos probleminės vietos ir atskiros taškinės kliūtys. Taip pat buvo užfiksuoti išminti takai, kurie pažymėti kaip „reikalingi įrengti“, siekiant ateityje juos integruoti į oficialią infrastruktūrą. Visi surinkti duomenys buvo sistemingai sukelti į GIS žemėlapi, užtikrinant patogų jų naudojimą planavimo ir sprendimų priėmimo procesuose. Paraleliai atlikta ir pėsčiųjų perėjų inventorizacija, įvertinant jų saugumą bei techninę būklę.

Remiantis šiais duomenimis, Darnaus judumo plane numatyta nuosekliai tvarkyti, atnaujinti ir rekonstruoti nesaugias bei prastos būklės pėsčiųjų takų atkarpas. Planuojama kasmet sutvarkyti po 50 km infrastruktūros, iš viso – apie 150 km per trejus metus. Pavyzdžiui, 2025 metais atnaujinta arba įrengta 76 km pėsčiųjų takų, kas rodo sparčią pažangą įgyvendinant numatytus tikslus.

Ilguoju laikotarpiu ypatingas dėmesys skiriamas pėsčiųjų takų priežiūros optimizavimui. Šiuo metu ieškoma inovatyvių sprendimų, kurie leistų automatizuotai vertinti infrastruktūros kokybę, pasitelkiant išmaniąsias technologijas. Taip pat planuojama tobulinti metodiką, skirtą pagrindinio pėsčiųjų takų tinklo identifikavimui, siekiant efektyviau planuoti tiek eksploatacines, tiek investicines išlaidas. Esminis tikslas – pereiti prie duomenimis grįsto sprendimų priėmimo, užtikrinančio tvarią ir kokybišką pėsčiųjų infrastruktūros plėtrą Vilniuje.

## 5. VAIKŠTOMUMAS

### 5.2. Apšvietimo suvienodinimas ir saugumas

#### REKOMENDACIJA 5.2.

### Apšvietimas nuo pastatų, šaligatvių ir gatvių aukščio suvienodinimas užtikrinant pėsčiųjų su specialiaisiais poreikiais saugumą.

#### Tikslas

Palengvinti asmenų su specialiaisiais poreikiais, tėvų su vežimėliais judėjimą. Dažnai senamiestyje atsimušama į viduryje šaligatvių stovinčius apšvietimo stulpus ar tenka koreguoti maršrutus dėl nelygios dangos.

#### Priemonės

- Apšvietimo stulpų perkėlimas nuo šaligatvių, įrengiant apšvietimą ant pastatų fasadų ar naudojant kitus pėstiesiems tinkamus apšvietimo sprendinius;
- Vienodo gatvės ir šaligatvio aukščio formavimas, atsisakant „nuvažiavimo ir užvažiavimo“ ant bortelių principo.
- 

#### Funkcinės miesto zonos

Ši rekomendacija taikoma:

- Senamiesčiui.

#### Balsavimo rezultatas

Už 19

Prieš 4

Susilaikė 5

Palaikymo procentas **83 %**

## Rekomendacijos vertinimas

### Rekomendacija priimta ir įgyvendinama.

#### Rekomendaciją įgyvendina

Vilniaus miesto savivaldybės administracijos Infrastruktūros grupė ir „Vilniaus apšvietimas“

#### Planuojami darbai

Vilniuje, planuojant ar rekonstruojant apšvietimo tinklus, viena iš esminių nuostatų yra neįrenginėti apšvietimo stulpų pėsčiųjų takuose. Tais atvejais, kai to išvengti nėra galimybės (dėl inžinerinių tinklų, sklypų ribų ar apšvietos reikalavimų), privaloma užtikrinti pakankamą erdvę pėstiesiems praeiti, vadovaujantis statybos techniniu reglamentu.

Rekomendacijoje minimas apšvietimo perkėlimas ant pastatų fasadų iš tiesų yra vienas iš galimų sprendimų, ypač Senamiestyje. Tokie sprendimai Vilniuje yra taikomi, tačiau jų įgyvendinimas priklauso nuo pastatų konstrukcijos, nuosavybės klausimų, paveldosaugos apribojimų ir panašiai.

Vykdamas rekonstrukcijos darbus pavyko sumažinti bent keliasdešimt apšvietimo stulpų, pritaikant sprendinius, kai apšvietimo, šviesoforų ir kontaktinio tinklo įranga montuojama ant tų pačių atramų. Tokie sprendiniai leidžia efektyviau išnaudoti infrastruktūrą, prisideda prie pėstiesiems skirto ploto atlaisvinimo ir mažina vizualinę taršą miesto erdvėse.

Gatvių ir šaligatvių aukščių suvienodinimas yra įtvirtintas 2018 m. patvirtintose „Susisiekimo pėsčiomis projektų Vilniaus miesto savivaldybėje rengimo ir įgyvendinimo rekomendacijose“, kuriose nurodoma, kad įrengiamos pėsčiųjų perėjos turi būti viename lygyje su pėsčiųjų taku. Įvažiavimai į kiemus taip pat turi būti viename lygyje su pėsčiųjų takais.

Apie konkrečias problemines vietas mieste, kurios blogina pėsčiojo patirtį, kviečiame pranešti programėlėje arba internetinėje svetainėje tvarkaumiesta.lt.

## 5. VAIKŠTOMUMAS

5.3. Patogesnis judėjimas žmonėms su negalia, projektų derinimas

### REKOMENDACIJA 5.3.

**Patogesnis judėjimas žmonėms su negalia ir tėvams su vežimėliais šaligatviais ir viešuoju transportu. Rekomenduojame naujus projektus derinti su žmonių su negalia atstovais.**

#### Tikslas

Atnaujinant projektus ne visada atsižvelgiama į žmonių su negalia judėjimo poreikius. Įgyvendinamus projektus derinti su žmonių su negalia atstovais, vadovaujantis jų parengtomis atmintinėmis.

#### Priemonės

- Nuolatinis visų projektų derinimas su žmonių su negalia atstovais. Miesto centras turi būti patogus visiems, žmonių su negalia atstovai minėjo, kad dažnai tenka susidurti su nevienodais aukščiais, pvz., viešojo transporto stotelėse, stotelėse pritaikytos vietos užstojamos kitų objektų ir vairuotojai nepastebi laukiančių žmonių su negalia.

#### Funkcinės miesto zonos

Ši rekomendacija taikoma:

- Senamiesčiui;
- Miesto centrai;
- Daugiabučių namų kvartalams;
- Privačių namų kvartalams.

#### Balsavimo rezultatas

Už 24

Prieš 2

Susilaikė 2

Palankumo procentas **92 %**

### Rekomendacija priimta ir įgyvendinama.

#### Rekomendaciją įgyvendina:

Vilniaus miesto savivaldybės administracijos Architektūros skyrius ir Infrastruktūros grupė

#### Planuojami darbai

Savivaldybė pritaria šios rekomendacijos tikslui ir siekia, kad miesto infrastruktūra būtų prieinama visiems gyventojams. Tačiau pažymime, kad šiuo metu galiojantis teisinis reguliavimas riboja Savivaldybės galimybes visais atvejais teikti privalomas pastabas projektams ar užtikrinti jų privalomą derinimą su žmonių su negalia atstovais. Dėl šios priežasties būtini nacionalinio lygmens teisės aktų pakeitimai, kurie suteiktų Savivaldybei aiškesnius įgaliojimus šioje srityje. Savivaldybė ketina kreiptis į Aplinkos ministeriją dėl atitinkamų pokyčių inicijavimo.

Nepaisydama to, Savivaldybė jau dabar taiko praktikas, kurios padeda gerinti projektų prieinamumą. JUDU, vykdydama infrastruktūros projektus, bendradarbiauja su žmonių su negalia atstovais, įskaitant organizacijas prie Socialinės apsaugos ir darbo ministerijos, ir konsultuojasi dėl sprendinių dar projektavimo etape. Šios konsultacijos vykdomos ir tais atvejais, kai tai nėra tiesiogiai reglamentuota teisės aktuose.

Pažymėtina, kad šios praktikos atitinka Vilniaus miesto savivaldybė patvirtintos strategijos „Miestas visiems“ (2023 m. sausio 18 d. sprendimas Nr. 1-1743) nuostatas, kuriomis siekiama sistemingai taikyti universalus dizaino principus ir užtikrinti aplinkos prieinamumą visiems miesto gyventojams.

## 6. EDUKACIJA

6.1. Edukacija ugdymo įstaigose apie eismo taisykles ir judėjimo saugumą

### REKOMENDACIJA 6.1.

**Užtikrinti visų eismo dalyvių saugumą tobulinant ir išplečiant edukaciją ugdymo įstaigose.**

**Ši rekomendacija aktualiausia ugdymo įstaigose, nes jose formuojasi vaikų saugaus eismo įpročiai.**

#### Tikslas

Esamus laikinus projektus, tokius kaip „Mokymai dviratininkams“, ir kitus panašaus pobūdžio projektus įtraukti į ugdymo įstaigų modulius kaip privalomus. Vienkartinių projektų apie saugumą kelyje, atšvaitų naudojimą ir svarbą bei taisykles naudojantis alternatyviomis transporto priemonėmis įgyvendinimą kaip pastovų įdiegimą ugdymo įstaigose. Tikimės, kad policijos bei greitosios medicinos pagalbos medikų atstovų vizitai ugdymo įstaigose pabrėš saugumo kelyje svarbą ir informuos apie galimas pasekmes taisyklių nesilaikymo atveju.

#### Funkcinės miesto zonos

Ši rekomendacija taikoma:

- Senamiesčiui;
- Miesto centrai;
- Daugiabučių namų kvartalams;
- Privačių namų kvartalams.

#### Balsavimo rezultatas

Už 26

Prieš 1

Susilaikė 1

Palankumo procentas **96 %**

### Rekomendacija priimta ir įgyvendinama.

#### Rekomendaciją įgyvendina

Vilniaus miesto savivaldybės administracijos Jaunimo reikalų ir neformalaus ugdymo skyrius ir JUDU

#### Planuojami darbai

Savivaldybė pritaria šios rekomendacijos tikslui ir siekia nuosekliai ugdyti vaikų saugaus eismo įgūdžius bei sąmoningumą. Numatomu laikotarpiu JUDU įgyvendins darnaus judumo edukacinę programą, skirtą pradinių klasių moksleiviams. Mokiniai bus supažindinami su pagrindinėmis darnaus judumo rūšimis, jų nauda žmogui ir aplinkai bei saugaus keliavimo principais.

Edukacijos bus organizuojamos per platformą „Vilnius yra mokykla“, siunčiant kvietimus ugdymo įstaigoms. Užsiėmimai vyks gyvai mokyklose, naudojant interaktyvias priemones – animuotas skaidres, diskusijas ir praktines užduotis – siekiant užtikrinti aktyvų mokinių įsitraukimą ir geresnį žinių įsisavinimą.

Vilniaus miesto savivaldybės administracijos Jaunimo reikalų ir neformalaus ugdymo skyrius planuoja aktyviau kviesti tiekėjus akredituoti edukacines programas, kurios galėtų būti integruojamos į ugdymo procesą Vilniaus mieste ir užtikrintų šių veiklų tęstinumą.

Savivaldybė sieks, kad saugaus eismo edukacija taptų nuoseklesnė ir plačiau prieinama, tačiau jos integravimas kaip privalomos ugdymo programos dalies priklausys nuo nacionalinio lygmens sprendimų.

## 7. MOKYKLŲ PLANAVIMAS IR VALDYMAS

### 7.1. Mokyklų pasiekiamumo analizė

#### REKOMENDACIJA 7.1.

**JUDU atlieka ir pateikia mokyklų pasiekiamumo analizę: kokiomis priemonėmis ir kiek moksleivių atvyksta.**

#### Tikslas

Įvertinti dabartines mokyklų pasiekiamumo spragas ir stiprybes, tuo vadovaujantis:

- 1) tobulinti pasiekiamumą viešuoju transportu, dviračiais, pėsčiomis;
- 2) mokykloms tiksliau planuoti darnaus judėjimo planus.

#### Priemonės

- Atliekama kokybinė ir kiekybinė analizė naudojant Savivaldybės ir JUDU išteklius.

#### Funkcinės miesto zonos

Ši rekomendacija taikoma:

- Senamiesčiui;
- Miesto centrui;
- Daugiabučių namų kvartalams;
- Privačių namų kvartalams.

#### Balsavimo rezultatas

Už 17

Prieš 3

Susilaikė 8

Palaikymo procentas **85 %**

**Rekomendacija priimta. Įgyvendinimas planuojamas ateityje.**

#### Rekomendaciją įgyvendina

Vilniaus miesto savivaldybės administracijos Infrastruktūros grupė ir JUDU

#### Planuojami darbai

Savivaldybė pritaria šios rekomendacijos tikslui ir mato mokinių srautų analizės naudą, ypač vertinant pasiekiamumą, identifikuojant spragas bei stiprybes ir priimant duomenimis grįstus sprendimus dėl infrastruktūros ir eismo organizavimo. Tačiau tokio pobūdžio sisteminis ir periodiškasis duomenų rinkimas bei analizė reikalautų reikšmingų žmogiškųjų ir laiko išteklių, todėl bus vertinama, kokios yra realios galimybės šią veiklą įgyvendinti.

Pažymėtina, kad Vilniuje šiuo metu savivaldybės pavaldume yra 117 mokyklų, o vienos mokyklos darnaus judumo plano parengimas vidutiniškai užtrunka apie 3 mėnesius. Tai reikštų, kad vien mokyklų planų parengimui prireiktų apie 361 mėnesių, arba maždaug 29 metų (jei darbai būtų vykdomi nuosekliai). Taip pat svarbu pabrėžti, kad tai neapima ikimokyklinio ugdymo įstaigų (darželių), kurių Vilniuje yra apie 285 (iš jų 125 valstybiniai). Atsižvelgiant į tai, kad darželinukų vežiojimo mastas dažnu atveju yra dar didesnis nei mokinių, bendras analizės ir planavimo poreikis būtų dar ženkliai platesnis.

Atsižvelgiant į tai, buvo pasirinkta kryptis skatinti pačias ugdymo įstaigas aktyviau įsitraukti – sukurtas įrankis, leidžiantis mokykloms savarankiškai rengti darnaus judumo planus ir stebėti jų įgyvendinimą. Savivaldybė taip pat vertins, kokiomis priemonėmis būtų galima papildomai skatinti mokyklas rengti šiuos planus ir aktyviau naudotis parengta metodine medžiaga.

Mokykloms jau yra parengtos judumo planų rengimo rekomendacijos, skelbiamos JUDU interneto svetainėje. Bus siekiama įvertinti, kaip šią metodinę medžiagą ir galimus analitinius duomenis efektyviau panaudoti, stiprinant mokyklų gebėjimus planuoti saugų ir darnų mokinių judėjimą, atsižvelgiant į turimus išteklius.

Daugiau informacijos apie rekomendacijas mokykloms, kaip pasirengti kelionių į mokyklas planus <https://judu.lt/darnus-judumas-vilniuje/keliones-i-mokykla-planai/>.

## 7. MOKYKLŲ PLANAVIMAS IR VALDYMAS

### 7.2. Mokyklų teritorijų atnaujinimas ir priskyrimas pagal spindulį

#### REKOMENDACIJA 7.2.

## Mokyklų teritorijų atnaujinimas siekiant gerinti tinklo valdymą.

#### Tikslas

- Diegti teritorinį mokyklų priskyrimą pagal atstumą („15 minučių miesto principas“), o ne pagal gatvių tinklą;
- Užtikrinti skaidrų ir patikimą mokinių registravimą, nustatant pareigą pateikti gyvenamosios vietos pagrindimo dokumentus (nuosavybės ar nuomos sutartį).

#### Priemonės

- VMS Švietimo aplinkos skyrius įgyvendina reikiamus pokyčius.

#### Funkcinės miesto zonos

Ši rekomendacija taikoma:

- Senamiesčiui;
- Miesto centrui;
- Daugiabučių namų kvartalams;
- Privačių namų kvartalams.

#### Balsavimo rezultatas

Už 17

Prieš 3

Susilaikė 8

Palaikymo procentas **85 %**

### Rekomendacija priimta iš dalies. Įgyvendinimas planuojamas ateityje.

#### Rekomendaciją įgyvendina

Vilniaus miesto savivaldybės administracijos Bendrojo ugdymo skyrius.

#### Planuojami darbai

Savivaldybė pažymi, kad šiuo metu pagrindinis iššūkis yra ne tinklo valdymo principai, o nepakankamas vietų skaičius mokyklose sparčiai augančiose miesto dalyse. Dėl šios priežasties prioritetas skiriamas naujų ugdymo įstaigų statybai ir esamų plėtrai, siekiant patenkinti didėjantį poreikį.

Šiuo metu nuosekliai įgyvendinamas Vilniaus miesto savivaldybės bendrojo ugdymo mokyklų tinklo pertvarkos 2021–2025 metų planas. Iki 2027–2029 m. planuojama pastatyti ar išplėsti ne vieną mokyklą skirtingose miesto dalyse (Pašilaičiuose, Naujojoje Vilnioje, Bajoruose, Santariškėse, Kalnėnuose, Žirmūnuose ir kitur), taip pat vykdomi naujų projektų parengiamieji darbai iki 2030–2031 m. Lygiagrečiai plečiamas ir ikimokyklinio ugdymo įstaigų tinklas. Visas planuojamų ugdymo įstaigų statymo ir rekonstrukcijų sąrašas pateikiamas 24-ame šios ataskaitos puslapyje.

Vilniaus miesto savivaldybės administracija siekia didinti ugdymo įstaigų skaičių, nes didinant vietų skaičių ir gerinant teritorinį pasiskirstymą, sudaromos prielaidos ateityje efektyviau taikyti artumo (pvz., „15 minučių miesto“) principus priskiriant mokyklas.

Klausimai, susiję su priėmimo tvarkos keitimu (pvz., gyvenamosios vietos deklaravimo ar nuomos / nuosavybės dokumentų reikalavimais), yra reglamentuojami nacionaliniu ir Savivaldybės lygmeniu, todėl jų keitimas reikalauja papildomo teisinio vertinimo. Galiojantis teisinis reguliavimas leidžia deklaruoti gyvenamąją vietą ne nuosavybės teise valdomame būste, todėl papildomas dokumentų reikalavimas iš esmės nekeistų teisinės situacijos – jis tik formalizuotų jau leidžiamus santykius. Tokiu atveju egzistuočių didelė tikimybė, kad būtų sudaromos formalios, tačiau faktiškai gyvenamosios vietos neatitinkančios (fiktyvios) nuomos ar panaudos sutartys. Antra, tokios priemonės įgyvendinimas reikalautų reikšmingų administracinių išteklių: dokumentų tikrinimo, jų galiojimo vertinimo, ginčų nagrinėjimo. Trečia, įvertinus kaštų ir naudos santykį, tikėtina, kad tokia priemonė turėtų ribotą poveikį, nes labiausiai motyvuoti asmenys rastų būdų ją apeiti, o administracinė našta tektų visiems – įskaitant sąžiningus gyventojus.

Atsižvelgdama į tai, Savivaldybė laikosi pozicijos, kad efektyvesnis ir tvaresnis būdas mažinti įtampą priėmimo sistemoje yra pasiūlos didinimas – naujų mokyklų statyba ir esamų plėtra – bei teritorinio prieinamumo gerinimas, sudarant prielaidas ateityje taikyti artumo principus.

## 7. MOKYKLŲ PLANAVIMAS IR VALDYMAS

### 7.2. Mokyklų teritorijų atnaujinimas ir priskyrimas pagal spindulį

#### REKOMENDACIJA 7.2.

### Mokyklų teritorijų atnaujinimas siekiant gerinti tinklo valdymą.

#### Tikslas

- Priskirti teritorines mokyklas pagal atstumą („15 minučių miesto“ principas), o ne pagal gatvių tinklą, kaip dabar;
- Siekiant mažinti sistemos apgavimo atvejus, registruojant vaikus į mokyklas pateikti nuosavybės ar nuomos sutartį.

#### Priemonės

- VMS Švietimo aplinkos skyriaus įgyvendinami reikiami pokyčiai.

#### Funkcinės miesto zonos

Ši rekomendacija taikoma:

- Senamiesčiui;
- Miesto centrui;
- Daugiabučių namų kvartalams;
- Privačių namų kvartalams.

#### Balsavimo rezultatas

Už 17  
Prieš 3  
Susilaikė 8  
Palaikymo procentas **85 %**

### Rekomendacija priimta iš dalies. Įgyvendinimas planuojamas ateityje.

#### Rekomendaciją įgyvendina

Vilniaus miesto savivaldybės administracijos Bendrojo ugdymo skyrius, Švietimo aplinkos skyrius

#### Planuojami darbai (tęsinys)

Planuojamų statyti ir rekonstruoti ugdymo įstaigų sąrašas:

Nauji bendrojo ugdymo objektai (nauja statyba)

1. Progimnazija Pavilnionių g. 25 (Perkūnkiemis) – 612 vietų
2. Progimnazija S. Lozoraičio g. 95 (Naujoji Vilnia) – 912 vietų
3. Progimnazija Bajorų kel. 12 (Bajorai) – 912 vietų
4. Gimnazija M. Marcinkevičiaus g. 72 (Santariškės) – 480 vietų
5. Mokykla-darželis Moravų g. 4 (Kalnėnai) – 576 / 380 vietų

Esamų mokyklų plėtra / rekonstravimas

1. „Vyturio“ pradinė mokykla Taikos g. 189 (Justiniškės) – 384 vietos
2. „Šeškinės“ pradinė mokykla Šeškinės g. 15 – 384 vietos
3. VKGP pradinės mokyklos filialas Blindžių g. 3 (Žvėrynas) – 384 vietos
4. VKGP pradinės mokyklos filialas Miglos g. 1A (Žvėrynas) – 384 vietos
5. VGTU Inžinerijos licėjaus filialas Nemenčinės pl. 16 (Antakalnis) – 624 vietos
6. Gimnazija Kazliškių g. 4 (Žirmūnai) – 720 vietų

Naujos ikimokyklinio ugdymo objektai (nauja statyba)

1. Darželis Žemynos g. 2C (Pašilaičiai) – 280 vietų
2. Darželis Pajautos g. 7 (Pilaitė) – 280 vietų
3. Darželis Aušrinės g. 10A (Balsiai) – 280 vietų
4. Darželis Braškių g. 54 (Baltupiai) – 160 vietų
5. Darželis Bieliūnų g. 5 (Perkūnkiemis) – 290 vietų
6. Darželis Kernavės g. 82 (Šnipiškės) – 280 vietų

Planuojami objektai / rengiami Architektūriniai projektų konkursai geriausiai architektūros idėjai parinkti

1. „Medeinos“ pradinė mokykla Medeinos g. 27 (Pašilaičiai) (plėtra / rekonstravimas)
2. S. Daukanto progimnazija Naugarduko g. 9 (Naujamiestis) (plėtra / rekonstravimas)
3. „Markučių“ darželis Pakraščio g. 15 (plėtra / rekonstravimas)
4. Progimnazija Bendorių g. 43 (Tarandė) – 600 vietų (nauja statyba)
5. Gimnazija Flamandų g. (Kalnėnai) – 600 vietų (nauja statyba)

## 8. DVIRAČIAI

### 8.1. Dviračių saugyklų plėtra mieste

#### REKOMENDACIJA 8.1.

**Ženkliai išplėsti dviračių saugyklų tinklą daugiabučių kiemuose. Įrengti naujų saugyklų visame mieste. Saugykla prie kiekvieno daugiabučio – ilgalaikis tikslas. Diegti modernius saugyklų sprendinius, pvz., dviračių stovus, kuriuose tvirtinami du ratai ir rėmas.**

#### Tikslas

Galimybė saugiai ir patogiai laikyti dviračius. Gerokai didesnis dviračių naudojimas mieste.

#### Priemonės

**Projektai, kuriuos įgyvendinant naudojamos** Europos Sąjungos lėšos. Privalomos saugyklos statomuose daugiabučiuose per teisinį reglamentavimą.

#### Funkcinės miesto zonos

Ši rekomendacija taikoma

- Senamiesčiui;
- Miesto centrui;
- Daugiabučių namų kvartalams.

#### Balsavimo rezultatas

Už 24

Prieš 0

Susilaikė 4

Palaikymo procentas **100 %**

#### Rekomendacija priimta ir įgyvendinama.

#### Rekomendaciją įgyvendina

Vilniaus miesto savivaldybės administracijos Infrastruktūros grupė ir JUDU

#### Planuojami darbai

Vilniuje iki 2027 m. pabaigos įrengti 124 naujas dviračių saugyklas. Jų dizainą Savivaldybė jau patvirtino, vietos dviračių saugykloms atrinkos, atsižvelgus į gyventojų balsavimo rezultatus platformoje dalyvauk.vilnius.lt ir į nustatytą poreikį. Saugumui užtikrinti saugyklos bus aprūpintos vaizdo stebėjimo kameromis, o naudotojams siūlomi keli skirtingi atrakinimo būdai.

Dviračių saugyklų pirkimas planuojamas 2026 m. balandį.

**9. JUNGTYŠ (BENDRAS JUDUMO TINKLAS)**

## 9.1. Požiūrio į alternatyvų judėjimą pokytis

**REKOMENDACIJA 9.1.****Keisti žmonių požiūrį į alternatyvų judėjimą pasitelkiant įvairias priemones.****Tikslas**

Suteikti galimybę daugiabučių namų kvartalų gyventojams dažniau ir drąsiau rinktis alternatyvų judėjimo būdą. Pakeisti nusistovėjusias nuostatas apie viešąjį transportą ir alternatyvų judėjimą kaip nesaugų, nepatogų bei neįdomų.

**Priemonės**

- Stotelių tobulinimas ir gerinimas – gražiai suprojektuotos, apželdintos, apšviestos, saugios, šildomos stotelės su informacija apie maršrutus;
- Privataus sektoriaus skatinimas darbuotojams teikti įvairias naudas (kompensacijas už nuolatinį bilietą, dviračio nuomą ar pan.) skatinant į darbą vykti ne automobiliu;
- Asmenims, turintiems nuolatinį bilietą, suteikti papildomų naudų, pvz., nuolaidų į muziejus, parodas ir pan.;
- Nuolatinio bilieto neturintiems diegti skatinimo priemonę – kas 10 bilietas nemokamas ar kas 10 dviračio nuoma nemokamai;
- Senjorams, moksleiviams, neįgaliesiems – nemokamas viešasis transportas;
- Nuolaidos Vilniuje registruotiems gyventojams ;
- Alternatyviojo judėjimo kaip sveiko, patogaus, greito ir prieinamo reklama pasitelkiant socialinius tinklus, ypač populiariausius nuomonės formuotojus, kurie teigiamai įtakotų jaunąją kartą;
- Projekto „Be automobilio 30 d.“ ar panašiai tolesnis plėtojimas (sekant programėle) ir prizų teikimas nugalėtojams (muziejų bilietai, parodos, operos ir baleto teatro bilietai ir t. t.).

**Funkcinės miesto zonos**

Ši rekomendacija taikoma:

- Senamiesčiui;
- Miesto centrui;
- Daugiabučių namų kvartalams;
- Privačių namų kvartalams.

**Balsavimo rezultatas**

Už 24

Prieš 2

Susilaikė 2

Palaikymo procentas: **92 %****Rekomendacija priimta ir įgyvendinama.****Rekomendaciją įgyvendina**

Vilniaus miesto savivaldybės administracijos Infrastruktūros grupė ir „JUDU“

**Planuojami darbai**

Savivaldybė pritaria šios rekomendacijos tikslui ir jau įgyvendina bei planuoja įvairias priemones, skirtas elgsenos pokyčiams skatinti. 2026 m. numatyta nuosekli komunikacija apie darnaus judumo naudą, siekiant keisti nusistovėjusias nuostatas apie viešąjį transportą ir alternatyvias judėjimo formas.

„JUDU“ įgyvendins elgsenos pokyčius skatinančias kampanijas, pavyzdžiui, mikrojudumą skatinanti kampanija „Vilniaus ritmas, kai judame sutartinai“ (2026 m. balandžio–rugsėjo mėn.). Taip pat planuojamos nemokamo viešojo transporto dienos, kurios suteikia galimybę gyventojams išbandyti viešąjį transportą kasdienėms kelionėms.

Nemokamas viešasis transportas Vilniuje – svarbiausios datos

Nemokamas važiavimas galioja:

Liepos 6 d. – Valstybės (Lietuvos karaliaus Mindaugo karūnavimo) diena

Vasario 16 d. – Lietuvos valstybės atkūrimo diena

Kovo 11 d. – Lietuvos nepriklausomybės atkūrimo diena

Rugsėjo 22 d. – Tarptautinė diena be automobilio

Šventiniai renginiai Vilniuje

Kalėdų eglės įžiebimo šventė – nemokamas transportas nuo 15:00 iki 24:00

Naujųjų metų naktis (gruodžio 31 d.) – nemokamas transportas nuo 20:00 iki sausio 1 d. 04:00

Svarbi kryptis – švietimas. 2026 m. III–IV ketv. bus vykdomos darnaus judumo edukacijos pradinių klasių moksleiviams, ugdant saugaus ir tvaraus judėjimo įpročius nuo ankstyvo amžiaus.

Taip pat bus organizuojamos ir viešinamos visuomeninės iniciatyvos bei renginiai, skatinantys alternatyvų judėjimą, tokie kaip Europos judumo savaitė (2026 m. rugsėjo 16–22 d.), Tarptautinė diena be automobilio (kasmet rugsėjo 22 d.), Pasaulinė dviračio diena (kasmet birželio 3 d.). Savivaldybė aktyviai dalyvaus miesto renginiuose (pvz., „Velomaratonas“, „Toyota Ėjimas“, „Žalių idėjų festivalis“), pristatydama darnaus judumo sprendimus ir įtraukdama gyventojus į edukacines veiklas.

Savivaldybė ir toliau vertins papildomas skatinimo priemones, įskaitant bendradarbiavimą su verslu ir įvairių naudų gyventojams kūrimą, siekiant, kad alternatyvus judėjimas taptų patraukliu, patogiu ir kasdieniu pasirinkimu.

## 9. JUNGTYŠ (BENDRAS JUDUMO TINKLAS)

### 9.2. Naujos bėginės transporto priemonės įvedimas

#### REKOMENDACIJA 9.2.

**Atsižvelgiant į atliktų studijų duomenis, įvesti naują bėginę transporto priemonę, kuri būtų ekonomiškai tinkamiausia Vilniui.**

#### Tikslas

Sujungti stambiuosius socialinius centrus, transporto centrus su galutiniais taškais miesto pakraščiuose.

Vilniaus gyventojai turėtų patogesnę susisiekimą (pvz., Light rail tramway, liet. lengvojo geležinkelio tramvajumi) nei automobiliu.

Šios rūšies transportas gali būti plečiamas mažinant automobiliams skirtas juostas.

#### Priemonės

- A juostų plėtra – kaip pirmas žingsnis atsisakant automobiliams skirtų juostų. Naujos VT rūšies projektas turi būti įtrauktas į pagrindinį miesto plėtros planą suteikiant jam didžiausią prioritetą.

#### Funkcinės miesto zonos

Ši rekomendacija taikoma:

- Miesto centrui;
- Daugiabučių namų kvartalams;
- Privačių namų kvartalams.

#### Balsavimo rezultatas

Už 21

Prieš 4

Susilaikė 3

Palaikymo procentas **84 %**

#### Rekomendacija priimta iš dalies ir įgyvendinama.

#### Rekomendaciją įgyvendina:

Vilniaus miesto savivaldybės administracijos Infrastruktūros grupė ir JUDU

#### Planuojami darbai

Savivaldybė pritaria šios rekomendacijos tikslui ir pažymi, kad šiuo metu jau vykdomi parengiamieji darbai. Iki 2027 m. rudens Vilniaus miesto savivaldybės administracija kartu su JUDU planuoja parengti naujos viešojo transporto rūšies priešprojektinius pasiūlymus, kuriuose bus įvertinti ir pasiūlyti optimalūs bėginio transporto sprendiniai Vilniaus miestui.

Kartu su priešprojektiniais pasiūlymais bus atliktas keleivių srautų modeliavimas ir kaštų–naudos analizė. Šie duomenys leis objektyviai įvertinti galimas alternatyvas ir priimti pagrįstus sprendimus dėl projekto įgyvendinimo, jo apimtys ir terminų.

Tokio masto infrastruktūros projektai yra ilgalaikiai ir reikalauja kompleksinio vertinimo, įskaitant integraciją su esama viešojo transporto sistema, A juostų plėtra ir bendru miesto darnaus judumo planavimu.

Apie projekto eigą ir rezultatus visuomenė bus informuojama viešai, informaciją bus galima sekti JUDU informaciniuose kanaluose.

## 9. JUNGTYŠ (BENDRAS JUDUMO TINKLAS)

### 9.3. Judumo skatinimo priemonių įgyvendinimo tęstinumas

#### REKOMENDACIJA 9.3.

### Toliau įgyvendinti suplanuotas judumo skatinimo priemones.

#### Tikslas

Suplanuotų ir įgyvendinamų priemonių atitikties gyventojų poreikiams, o jų spartesnis įgyvendinimas – būtinas žingsnis siekiant skatinti gyventojų judumą.

#### Priemonės

- Užtikrintas tęstinis finansavimas planui įgyvendinti.

#### Funkcinės miesto zonos

Ši rekomendacija taikoma:

- Senamiesčiui;
- Miesto centrui;
- Daugiabučių namų kvartalams;
- Privačių namų kvartalams.

#### Balsavimo rezultatas

Už 17

Prieš 4

Susilaikė 7

Palaikymo procentas **81 %**

#### Rekomendacija priimta ir įgyvendinama.

#### Rekomendaciją įgyvendina

Vilniaus miesto savivaldybės administracijos Infrastruktūros grupė ir JUDU

#### Planuojami darbai

Savivaldybė pritaria šios rekomendacijos tikslui ir pažymi, kad darnaus judumo priemonės Vilniuje yra įgyvendinamos nuosekliai, vadovaujantis strateginiais planavimo dokumentais. JUDU rengia trimečius darnaus judumo veiksmų planus, skirtus Darnaus judumo miesto plano tikslams pasiekti, kuriuose numatomos tiek konkrečios priemonės, tiek jų įgyvendinimui reikalingas finansavimas.

Šiuo metu yra parengtas ir įgyvendinamas 2025–2027 m. Darnaus judumo veiksmų planas. Visi planai yra viešai prieinami JUDU interneto svetainėje <https://judu.lt/darnus-judumas-vilniuje/dokumentai/>.

Savivaldybė sieks užtikrinti šių priemonių įgyvendinimo tęstinumą, atsižvelgdama į finansines galimybes ir prioritetus, kad būtų nuosekliai gerinamos judumo sąlygos visose miesto dalyse.

## 9. JUNGTYŠ (BENDRAS JUDUMO TINKLAS)

9.4. Privalomos jungtys tarp priemiesčio rajonų išlaikant judėjimo integralumą

### REKOMENDACIJA 9.4.

**Tarp priemiesčio rajonų ir miesto centro susisiekimas yra nepatogus arba jo apskritai nėra.**

#### Tikslas

Iš esmės užtikrinti gyventojų poreikį keliauti ne tik automobiliu.

Užtikrinti kitų miesto dalių pasiekiamumą, saugumą, judėjimo greitį įvertinant ir kuriant infrastruktūrą, apimančią visas transporto rūšis, ir sudarant sąlygas ją plėtoti.

Remiantis atlikto tyrimo duomenimis (JUDU pristatymas) apie priemiesčių rajonų pasiekiamumą, pasiūlyti aiškias įvairesnio transporto plėtros priemones. Projektuotojai ir vystytojai privalo užtikrinti ir susisiekimo infrastruktūrą.

#### Priemonės

- Įstatyminės Savivaldos prievolės, orientuotos į vientisą naujų mikrorajonų, kvartalų projektavimą ir vystymą.

#### Funkcinės miesto zonos

Ši rekomendacija taikoma:

- Daugiabučių namų kvartalams;
- Privačių namų kvartalams.

#### Balsavimo rezultatas

Už 20

Prieš 4

Susilaikė 4

Palaikymo procentas **83 %**

### Rekomendacija priimta ir įgyvendinama.

#### Rekomendaciją įgyvendina

Vilniaus miesto savivaldybės administracijos Infrastruktūros grupė, Vyriausiojo architekto biuras ir JUDU

#### Planuojami darbai

Savivaldybė girdi šį poreikį ir pritaria, kad patogus, greitas ir patikimas susisiekimas yra būtina sąlyga mažinant priklausomybę nuo automobilių. Šiuo tikslu planuojamas reikšmingas viešojo transporto sistemos stiprinimas.

Numatoma dažninti 44 viešojo transporto maršrutus, o 46 maršrutų trasos bus koreguojamos, siekiant geriau atliepti gyventojų judėjimo poreikius, ypač tarp skirtingų miesto dalių. Centrinėje miesto dalyje keleivių laukimo laikas neviršys 6–10 minučių, o toliau nuo centro esančiose ir rečiau apgyvendintose teritorijose – iki 15 minučių. Taip pat mieste kursuos apie 30 proc. daugiau aplinkai draugiškų ir netaršių transporto priemonių. Šiuo metu vyksta šio, didžiausio sostinės istorijoje, viešojo transporto paslaugų konkurso procedūros.

Be to, Savivaldybė rengiasi naujos viešojo transporto rūšies įdiegimui Vilniuje – vykdomi priešprojektiniai sprendiniai, kurie leis įvertinti bėginio transporto galimybes ir jo integraciją į bendrą judumo sistemą.

Planuojant miesto teritorijas vis dažniau rengiamos urbanistinės koncepcijos, kurios teritorijų plėtros klausimus sprendžia kompleksiskai – integruojant susisiekimą, viešąsias erdves ir socialinę infrastruktūrą. Atskiroms teritorijoms papildomai atliekamos transporto srautų analizės, pavyzdžiui, planuojama Pilaitės transporto srautų analizė, papildanti parengtą Pilaitės Piliakalnio kvartalo urbanistinę koncepciją. Daugiau informacijos apie urbanistines koncepcijas rasite <https://vilnius.lt/naujienos/naujas-pozioris-i-miesto-planavima-vilnius-imas-urbanistiniu-koncepciju-kurimo>.

Savivaldybė taip pat siekia, kad naujų kvartalų plėtra būtų vykdoma nuosekliai, užtikrinant susisiekimo infrastruktūrą nuo pat planavimo etapo, o vystytojai prisidėtų prie jos įgyvendinimo.

Toliau bus remiamasi duomenimis grįstu planavimu, siekiant užtikrinti, kad priemiesčių gyventojams būtų sudarytos patogios, saugios ir konkurencingos alternatyvos kelionėms automobiliu.

## 9. JUNGTYS (BENDRAS JUDUMO TINKLAS)

9.5. Senamiesčio transporto politika (kilpinis eismas, mažos taršos zona)

### REKOMENDACIJA 9.5.

## Transporto organizavimas senamiestyje.

### Tikslas

Mažinti taršių automobilių skaičių. Palaikyti automobilių srautų mažinimo kryptį. Tęsti ir tobulinti dabartinę politiką.

### Priemonės

- Išlaikyti kilpinį eismą ir griežtinti jo organizavimą. Išlaikyti esamą parkavimo apmokestinimą. Išlaikyti parkavimo vietų skaičių jo nedidinant. Tęsti pėsčiųjų pirmumo politiką senamiestyje. Išplėsti mažos taršos zoną tarp Šventaragio g., Maironio g., M. Daukšos g., Pylimo g. ir Gedimino pr.

### Funkcinės miesto zonos

Ši rekomendacija taikoma

- Senamiesčiui.

### Balsavimo rezultatas

Už 20

Prieš 3

Susilaikė 5

Palaikymo procentas **87 %**

### Rekomendacija priimta. Įgyvendinimas planuojamas ateityje.

#### Rekomendaciją įgyvendina:

Vilniaus miesto savivaldybės administracijos Infrastruktūros grupė ir „JUDU“

#### Planuojami darbai:

Savivaldybė pritaria šiai kryptčiai ir pažymi, kad esamos priemonės bus tęsiamos ir tobulinamos. Kilpinio eismo organizavimas išlieka viena pagrindinių priemonių, jo kontrolė bus stiprinama – atnaujinamos vaizdo stebėjimo kameros, kurios leis efektyviau identifikuoti pažeidėjus ir užtikrinti nustatytos tvarkos laikymąsi.

Parkavimo politika senamiestyje taip pat išlieka nuosekli – artimiausiu metu neplanuojama keisti parkavimo apmokestinimo, kuris jau dabar yra didžiausias mieste ir taikomas visame Senamiesčio branduolyje. Parkavimo vietų skaičius senamiestyje nebus didinamas, o esant galimybėms bus ieškoma sprendimų įrengti papildomas parkavimo aikšteles Senamiesčio prieigose.

Pėsčiųjų prioritetas išlieka svarbiausias principas, formuojant senamiesčio viešąsias erdves ir organizuojant eismą.

Šiais metais planuojama parengti mažos taršos zonos koncepciją. Ją rengiant bus atliekama išsami analizė ir parengtos mažos taršos zonų ribų alternatyvos ir įvertinti kiti aspektai.

Savivaldybė ir toliau sieks nuosekliai mažinti tranzitinį eismą Senamiestyje ir kurti patogią, saugią bei gyvybingą aplinką pėstiesiems.

## Rekomendacijų vertinimo eiga

1. Rekomendacijos perduotos Vilniaus vicemerui Andriui Grigoniui.

**2025 m. gruodžio mėn.**

2. Rekomendacijas vertina atsakingų skyrių vadovai ir pateikia atsakymus dėl jų įgyvendinamumo.

**2026 m. sausio–kovo mėn.**

3. Skelbiama asamblėjos rekomendacijų vertinimo ataskaita

**2026 m. balandžio mėn.**

4. Įvertinus metų darbus, skelbiama antroji asamblėjos rekomendacijų vertinimo ataskaita

**2026 m. gruodžio mėn.**

Daugiau informacijos apie pirmąją Vilniaus piliečių asamblėją  
[pasitarkime.vilnius.lt](https://pasitarkime.vilnius.lt).



**VILNIUS**

2026 m. balandžio mėn.