

STATYTOJAS (UŽSAKOVAS)	Lietuvos kariuomenė
PROJEKTO PAVADINIMAS	Nuotekų šalinimo tinklų (inžinerinių tinklų paskirties grupės) prie sklypo J. Kairiūkščio g. 14, statybos projektas
PROJEKTO NUMERIS	DZ24 -1203
PROJEKTO ETAPAS	Projektiniai pasiūlymai
STATINIO PAVADINIMAS	Nuotekų šalinimo tinklai
DALIS	Vandentiekio ir nuotekų šalinimo tinklai
BYLA	DZ24 -1203 - PP – LVN
BYLOS LAIDA	O

Direktorius	A.V. parašas	Arūnas Juodkūnas
Projekto vadovas	parašas	Sandra Sesickienė At. Nr. A2069
Projekto architektūros dalies vadovas	parašas	Martynas Ebersonas At. Nr. 28024

Vilnius, 2025

Uždaroji akcinė bendrovė Denzay Lithuania
 Įmonės kodas: 305784107
 PVM mokėtojo kodas: LT100014673911
 Adresas: Žirmūnų g. 139A-101, LT-09120, Vilnius

ĮMONĖ CERTIFIKUOTA

UŽDAROJI AKCINĖ BENDROVĖ
 DENZAY LITHUANIA



BYLOS DOKUMENTŲ SUDĖTIES ŽINIARAŠTIS

Dokumento žymuo	Pavadinimas	Lapai	Laida	Papildomi duomenys
Tekstai				
DZ24 -1203 - PP – LVN.BDŽ	Bylos dokumentų sudėties žiniaraštis	1	0	
	Bendrujų rodiklių lentelė	1	0	
DZ24 -1203 - PP – LVN.AR	Aiškinamasis raštas	8	0	
Tekstiniai priedai				
Nr. 1	UAB „Vilniaus vandenys“ prisijungimo sąlygos	3		
Nr. 2	UAB „Grinda“ prisijungimo sąlygos	2		
Nr. 3	Specialieji architektūros reikalavimai SARD-01-250606-00732, 2025-06-06	15		
Brėžiniai				
DZ24 -1203 - PP – LVN.B-01	Inžinerinių tinklų schema	1	0	
DZ24 -1203 - PP – LVN.B-02	Už sklypo ribos nutiestų inžinerinių tinklų planas M 1 : 500	1	0	
DZ24 -1203 - PP – LVN.B-03	Sklypo inžinerinių tinklų planas M 1 : 500	1	0	

BENDRIEJI STATINIO RODIKLIAI J. KAIRIŪKŠČIO G. 14 (Vandentiekio ir nuotekų šalinimo)

Pavadinimas	Mat vieneta s	Kiekis	Pastabos
IV SKYRIUS INŽINERINIAI TINKLAI			
4. buitinio vandentiekio tinklo ilgis	m	239	
4.1. vamzdžio skersmuo	mm	90,110,160, 225	
5. buitinių nuotekų tinklų ilgis	m	132	
5.1 vamzdžio skersmuo	mm	160	
6 lietaus nuotekų tinklų ilgis	m	336	
6.1 vamzdžio skersmuo	mm	160, 200, 250, 315, 400	

Statinio projekto vadovas Arch Sandra Sesickienė A2069
(vardas, pavardė, parašas, kvalifikacijos atestato arba pažymos Nr., data)
Tvirtinu

**PROJEKTINIŲ PASIŪLYMŲ
AIŠKINAMASIS RAŠTAS**

1 BENDRIEJI DUOMENYS

Statytojas:	Lietuvos Kariuomenė
Projekto pavadinimas:	Nuotekų šalinimo tinklų (inžinerinių tinklų paskirties grupės) prie sklypo J. Kairiūkščio g. 14, statybos projektas (Pilnas projektas: Administracinės paskirties pastato J. Kairiūkščio g. 14, statybos projektas)
Statinio statybvietės adresas:	J. Kairiūkščio g., Vilniaus m.
Naudojimo paskirtis	Inžineriniai statiniai: 2.3. Vandentiekio tinklų 2.5. Nuotekų šalinimo tinklų
Statybos rūšis:	Nauja statyba, rekonstrukcija
Statinio kategorija:	Ypatingasis - pastatas Nesudėtingas I kategorija – Vandentiekio tinklas Nesudėtingas I kategorija – Lietaus nuotekų šalinimo tinklas Neypatingasis – Nuotekų šalinimo tinklas

2 Esama padėtis

Sklype esami vandentiekio tinklai d160 sklype. Vandentiekio trasa naudojama, iškeliami iš po pastatu ir naudojama pastato vandentiekio reikmėms. Vietoje kur numatyta statyti pastatą, šalia lietaus ir nuotekų tinklų nėra.

3 Pateikiami pagrindiniai motyvai, pagrindžiantys projektinius sprendinius, informacija ir duomenys apie vandentiekį:

Numatomas vartotojas: administracinis pastatas;

Vandentiekio sistema: geriamasis, gaisrinis;

Įvadinius ir sklypo vandentiekio tinklus: įvadas į pastatą iš sklype esančio tinklo d160.

Teritorijos laistymas: nenumatomas:

4 Pateikiami pagrindiniai motyvai, pagrindžiantys projektinius sprendinius, informacija ir duomenys apie nuotekų šalinimą:

Nuotekų rūšis: buitinės, lietaus, drenažas;

ŽYMUO: DZ24 -1203 - PP – LVN.AR	Lapas	Lapų	Laida
	1	8	0

Nuotekų šaltinius, kiekį ir užterštumą: administracinis pastatas ir teritorija aplink pastatą. Buitinės nuotekos: 5.85m³/h, BDS7 – 350mg/l; Lietaus nuotekos: 151.7 l/s BDS5 vidutinė metinė koncentracija – 25 mg O₂/l, didžiausia momentinė koncentracija – 50 mg O₂/l.

Nuotekų surinkimo ir šalinimo sistemas: numatoma įrengti savitakines nuotekų surinkimo ir šalinimo sistemas;

Nevalytų ir apvalytų nuotekų lauko ir sklypo tinklus: nevalytos buitinės nuotekos pasijungiamos į esamą J. Kairiūkščio gatvėje esantį tinklą; lietaus nuotekos dalinai išvalomas naftos gaudyklę ir pajungiamos į esamą J. Kairiūkščio gatvėje esantį tinklą.

Pastatų nuotekų sistemas: Buitinės nuotekos nuo san mazgų; lietaus nuotekų sistema nuo stogo.

Šalinamų nuotekų įrengimo vietą: nuotekos įrengiamos projektuojamo pastato sklype ir pasijungiama prie esamo tinklo J. Kairiūkščio gatvėje.

5 Duomenys apie planuojama ūkinę veiklą:

Projektuojamas naujas administracinės paskirties pastatas. Veikla bus vykdoma įprastomis sąlygomis, nenaudojant specifinių technologinių procesų, neplanuojama naudoti reikšmingų gamtos išteklių ir nebus daromas reikšmingas poveikis aplinkai.

Naudojami gamtos ištekliai:

Vanduo – tiekiamas iš centralizuoto miesto tinklo, sąnaudos nedidelės (daugiausia sanitarinėms reikmėms).

Elektra – naudojama apšvietimui, šildymui, vėdinimui ir administracinio pastato įrangai.

Kuro deginimo įrenginiai – nenumatomi.

Aplinkos komponentų vertinimas:

Vandeniui, dirvožemiui, žemės gelmėms, biologinei įvairovei ir kraštovaizdžiui reikšmingo poveikio nenumatoma.

Veikla vykdoma urbanizuotoje teritorijoje.

Oro tarša – tik minimalūs šiltnamio efektą sukeliančių dujų kiekiai iš šildymo/vėsinimo sistemos (jeigu aktualu).

Triukšmo, kvapų, cheminės ar biologinės taršos nenumatoma.

Atliekos:

Susidarys tik komunalinės atliekos – planuojama perduoti licencijuotam atliekų tvarkytojui.

Vandentiekis ir nuotekos:

Pastatas bus prijungtas prie miesto inžinerinių tinklų.

Natura 2000 teritorijos:

Projektuojamas sklypas nėra saugomoje teritorijoje ir neturi sąsajų su Natura 2000 teritorijomis – reikšmingo poveikio nenumatyta.

Poveikio aplinkai vertinimas:

ŽYMUO:	Lapas	Lapų	Laida
DZ24 -1203 - PP – LVN.AR	2	8	0

Vadovaujantis Poveikio aplinkai vertinimo įstatymu, veikla nepriskiriama prie veiklų, kurioms privalomas poveikio aplinkai vertinimas. Atranka neatlikta, nes veikla nepatenka į sąrašą.

6 Aprašymas pagal statinio pagrindinių sprendinių atitiktį visuomenės sveikatos saugos reikalavimams:

Projektuojamo statinio – administracinės paskirties pastato – pagrindiniai sprendiniai atitinka galiojančius visuomenės sveikatos saugos teisės aktų reikalavimus, susijusius su:

vidaus mikroklimato užtikrinimu (temperatūra, drėgmė, vėdinimas),

natūralios ir dirbtinės apšvietos užtikrinimu,

triukšmo, kvapų, oro kokybės normų laikymusi,

higienos normų užtikrinimu sanitariniuose mazguose ir bendrose patalpose.

Projektiniuose sprendiniuose nenumatoma veikla, kuriai būtų būtina taikyti sanitarinės apsaugos zoną.

Poveikio visuomenės sveikatai vertinimas pagal teisės aktus nėra privalomas, nes planuojama veikla nepriskiriama prie tų, kurioms tokio vertinimo reikia.

Projektuojamo inžinerinių tinklų paskirtis atitinka Lietuvos Respublikos specialiųjų žemės naudojimo sąlygų įstatymo 53 straipsnio nuostatas – statinys nenumatomas saugomose ar apriboto naudojimo teritorijose, nenumatoma ūkinė veikla, galinti kelti pavojų žmonių sveikatai.

Projekto sprendiniai nepriskiriami tiems statiniams, kurių projektinius pasiūlymus privalo tikrinti Lietuvos Respublikos sveikatos apsaugos ministerijos įgaliota institucija ar įstaiga pagal aplinkos ministro nustatytą sąrašą.

7 Teritorijų planavimo dokumento registracijos numeris ir data arba nuoroda į teritorijų planavimo dokumentą TPDR:

Funkcinės zonos numeris TP dokumente VIS-1-2.

8 Projektinių pasiūlymų viešinimo prašymo registracijos IS „Infostatyba“ numeris ir data arba nuorodą į projektinius pasiūlymus:

9 Pritarimų ir sutikimų sąrašas:

Nėra.

10 Prisijungimo sąlygos ir specialieji reikalavimai:

UAB "Vilniaus vandenys" 2024-11-08, Nr. PS24-2760, UAB "Grinda" 2024-11-18, Nr. 24-443; Specialieji architektūros reikalavimai SARD-01-250606-00732, 2025-06-06. (Dokumentai pateikti prieduose).

ŽYMUO: DZ24 -1203 - PP – LVN.AR	Lapas	Lapų	Laida
	3	8	0

11 Bendrieji nurodymai atlikti reikalingus tyrimus, specifiniai reikalavimai kultūros paveldo statinių projektui, gaminių, medžiagų ir spalvų parinkimui:

Bendrujų nurodymų reikalingiems tyrimams nėra. Statybų teritorija nepatenka į kultūros paveldo teritorija.

12 PROJEKTINIŲ PASIŪLYMŲ PASKIRTIS

- informuoti visuomenę apie numatomą visuomenei svarbaus statinio projektavimą ir visuomenės dalį;
- Dalyvavimas svarstant statinio projektinius pasiūlymus;
- išreikšti Statytojo (užsakovo) sumanytų projektuoti ir rekonstruoti statinių sprendinių idėją.

13 PRIVALOMŲJŲ DOKUMENTŲ PROJEKTUI RENGTI SĄRAŠAS

- UAB "Vilniaus vandenys" prisijungimo sąlygos
- UAB „Grinda“ prisijungimo sąlygos
- Parengta topogeodezinė nuotrauka

14 PAGRINDINIAI TEISINIAI DOKUMENTAI

1. LR Statybos įstatymas;
2. LR Aplinkos ministro įsakymas STR 1.04.04:2017 „Statinio projektavimas, projekto ekspertizė“;
3. LR Aplinkos ministro įsakymas STR 1.05.01:2017 „Statybą leidžiantys dokumentai. Statybos užbaigimas. Statybos sustabdymas. Savavališkos statybos padarinių šalinimas. Statybos pagal neteisėtai išduotą statybą leidžiantį dokumentą padarinių šalinimas“
4. LR Aplinkos apsaugos įstatymas;
5. LR Aplinkos ministro įsakymas „Dėl statybos techninio reglamento STR 2.07.01:2003 „Vandentiekis ir nuotekų šalintuvas. Pastato inžinerinės sistemos. Lauko inžineriniai tinklai“ patvirtinimo“;
6. LR Aplinkos ministro įsakymas „Dėl paviršinių nuotekų tvarkymo reglamento patvirtinimo“;
7. LR Specialiųjų žemės naudojimo sąlygų įstatymas;
8. Lietuvos standartas LST 1516:2015 „Statinio projektas. Bendrieji įforminimo reikalavimai“;
9. Statybos techninis reglamentas STR 1.01.03:2017 "Statinių klasifikavimas";
10. LR Aplinkos ministro įsakymas STR 1.01.08:2002 „Statinio statybos rūšys“;
11. GKTR 2.08.01:2000 „Statybiniai inžineriniai geodeziniai tyrinėjimai“;
12. STR 2.07.01:2003 Vandentiekis ir nuotekų šalintuvas. Pastato inžinerinės sistemos. Lauko inžineriniai tinklai;
13. STR 2.01.12:2024 Statybų klimatologija.

ŽYMUO:	Lapas	Lapų	Laida
DZ24 -1203 - PP – LVN.AR	4	8	0

15 PLANUOJAMŲ STATINIŲ BENDRIEJI DUOMENYS

Šie projektiniai pasiūlymai yra rengiami remiantis STR 1.04.04:2017 „Statinio projektavimas, projekto ekspertizė“ 4 priedo reikalavimais. Planuojami statiniai priklauso visuomenei svarbių statinių (jų dalių) sąrašui, kurių projektavimas ir/ar statyba finansuojama Lietuvos Respublikos valstybės biudžeto (įskaitant Europos Sąjungos struktūrinių fondų ir kitos tarptautinės finansinės paramos lėšas) lėšomis, savivaldybių biudžetų lėšomis. Projektiniai pasiūlymai rengiami vadovaujantis UAB „Vilniaus vandenys“ ir UAB „Grinda“ prisijungimo sąlygomis, norminiais dokumentais. Vadovaujantis technine specifikacija, numatoma suprojektuoti vandentiekio, buitinių ir lietaus nuotekų tinklai. Vandentiekio tinklai prisijungiami projektuojamo pastato sklype, buitinių ir lietaus nuotekų tinklas planuojamas pasijungti J. Kairiūkščio g. prie esamų šulinių Nr. 71, 72.

Klimatinės sąlygos pagal RSN 156-94 Statybinė klimatologija: vidutinė metinė oro temperatūra 6,7 o C, maksimali oro temperatūra 35,4 o C, minimali oro temperatūra -37,2 o C, metinis vidutinis santykinis oro drėgnumas – 80 %, vidutinis metinis vėjo greitis – 3,6 m/s, maksimalus vėjo greitis – 28 m/s, vidutinis metinis kritulių kiekis 683 mm, maksimalus paros kritulių kiekis 75,0 mm, vidutinis sniego dangos storis per žiemą 26 cm, maksimalus sniego dangos storis per žiemą 52 cm, maksimalus dirvožemio įšalimo gylis (cm) galimas vieną kartą per 10 metų – 134 cm, maksimalus dirvožemio įšalimo gylis (cm), galimas vieną kartą per 50 metų – 170 cm.

16 PROJEKTINIŲ SPRENDINIŲ APRAŠYMAS

Vandentiekio ir nuotekų tinklų statybos projektas atliekamas vadovaujantis STR 2.07.01:2003 reikalavimais ir išduotomis UAB „Vilniaus vandenys“ ir UAB „Grinda“ prisijungimo sąlygomis.

Vandentiekio tinklų statyba

Iškeliamas vandentiekio tinklas iš užstatomos teritorijos d160. Į pasatą projektuojamas d110 įvadas. Lauko gaisro gesinimas nuo esamų hidrantų. Vidaus gaisro gesinimui projektuojama šalia pastato vandens saugykla 60m³ su viduje siurbline. Šulinyje laikinai numatoma apskaita statybos reikmėms. Lauko tinklai projektuojami iš PE100, PN16, D110, 160 mm vamzdžių. Šuliniai numatyti g/b surenkami D1,0...2.0m, skirti montuoti šlapiuose gruntuose. Paklojus vamzdynus atlikti plovimą ir hidraulinį bandymą. Projektuojami vandentiekio šuliniai turi būti su ne mažiau 40 tonų laikomosios apkrovos dangčiais. Tinklų įrengimo metu visi sugadinti paviršiai (asfalto danga, šaligatviai, žalios vejų) turi būti atstatomi į prieš tai buvusią padėtį su visais pasluoksniais. Vamzdynai klojami ant nejudintos struktūros grunto, įrengiant 10 cm smėlio pasluoksnium.

Buitinių nuotekų tinklų statyba

ŽYMUO:	Lapas	Lapų	Laida
DZ24 -1203 - PP – LVN.AR	5	8	0

Vadovaujantis UAB „Vilniaus vandenys“ prisijungimo sąlygomis 2025-04-30 Nr. PS25-1174, projektuojamas savitakinis buitinių nuotekų iš projektuojamo pastato. Prisijungiama prie esamo tinklo J. Kairiūkščio g. esamų šulinių Nr. 71. Lauko tinklai projektuojami iš PVC beslėgių N klasės D110, 160, 200 mm vamzdžių. Šuliniai numatyti g/b surenkami D1,0...1,5 m, skirti montuoti šlapiuose gruntuose. Paklojus vamzdynus atlikti plovimą ir televizinę apžiūrą (TV diagnostika). Projektuojami nuotekų šuliniai turi būti su ne mažiau 40 tonų laikomosios apkrovos dangčiais. Tinklų įrengimo metu visi sugadinti paviršiai (asfalto danga, šaligatviai, žalios vejės) turi būti atstatomi į prieš tai buvusią padėtį su visais pasluoksniais. Vamzdynai klojami ant nejudintos struktūros grunto, įrengiant 10 cm smėlio pasluoksniu. Nuotekų užterštumas: BDS7 287mg/l.

Lietaus šalinimo tinklas

Vadovaujantis UAB „Grinda“ prisijungimo sąlygomis 2024-11-28 Nr. 24/443 , projektuojamas lietaus nuotekų iš projektuojamo pastato ir automobilių saugojimo aikštelės (atviros). Švarios nuotekos nuo stogo į tinklą išleidžiamos tiesiai. Nuotekos surinktos nuo automobilių stovėjimo aikštelės, valomos per naftos gaudyklę. Prisijungiama prie esamo tinklo J. Kairiūkščio g. esamų šulinių Nr. 72. Lauko tinklai projektuojami iš PVC beslėgių N klasės D110, 160, 200, 250, 315, 400 mm vamzdžių. Šuliniai numatyti g/b surenkami D1,0...1,5 m, skirti montuoti šlapiuose gruntuose. Paklojus vamzdynus atlikti plovimą ir televizinę apžiūrą (TV diagnostika). Projektuojami nuotekų šuliniai turi būti su ne mažiau 40 tonų laikomosios apkrovos dangčiais. Tinklų įrengimo metu visi sugadinti paviršiai (asfalto danga, šaligatviai, žalios vejės) turi būti atstatomi į prieš tai buvusią padėtį su visais pasluoksniais. Vamzdynai klojami ant nejudintos struktūros grunto, įrengiant 10 cm smėlio pasluoksniu.

Į aplinką išleidžiamų paviršinių nuotekų užterštumas negali būti didesnis kaip:

skendinčiųjų medžiagų vidutinė metinė koncentracija – 30 mg/l, didžiausia momentinė koncentracija – 50 mg/l;

BDS5 vidutinė metinė koncentracija – 25 mg O2/l, didžiausia momentinė koncentracija – 50 mg O2/l. Šis parametras turi būti nustatomas ir kontroliuojamas tik nuotekose, surenkamose nuo galimai teršiamų teritorijų, kurios gali būti teršiamos organiniais teršalais (pvz., žemės ūkio produkcijos perdirbimo, maisto pramonės, organinių atliekų tvarkymo objektai ir pan.);

naftos produktų vidutinė metinė koncentracija – 5 mg/l, didžiausia momentinė koncentracija – 7 mg/l;

Naftos gaudyklė

Veikimo principas:

Separatoriaus sistemoje yra smėlio bei nuosėdų smėliagaudė. Smėlio bei nuosėdų trape (integruotas bendroje sepa-ratoriaus talpoje) kietieji kūnai atskiriami nuo panaudoto vandens. Procesai vykstantys smėlio bei nuosėdų trape pagrįsti gravitacijos pagrindu; kietosios dalelės,

ŽYMUO: DZ24 -1203 - PP – LVN.AR	Lapas	Lapų	Laida
	6	8	0

sunkesnės negu vanduo, lieka separatoriaus dugne. Tai pagrindinė atskyrimo proceso dalis, nes smėlis užlaikomas separatoriuje ir tai neleidžia filtrui užsikimšti dėl kietų dalelių vandenyje. Smėlio bei nuosėdų trapas prailgina separatoriaus eksploatavimo laiką. Tepalų separatoriuje tiek mechanškai vandenyje emulsifikuoti tepalai, tiek kiti tepalai yra atskiriami nuo naudoto vandens. Separatorius naudojamas tepalais užterštam vandeniui perdirbti. Procesai vykstantys tepalų separatoriuje vyksta gravitacijos pagrindu, o šis efektas dar padidinamas koalescenciniu filtro pagalba.

Naftos atskirtuvo trumpas aprašymas:

Naftos separatoriaus sistema turi integruotą smėlio bei nuosėdų nusodintuvą. Standartinėje sistemoje taip pat yra mėginių paėmimo vieta prie išleidimo vamzdžio. Tepalų separatoriaus sistema turi teršalų lygio bei patvankos signalizavimo sistemas.

Eismo organizavimas.

Prieš planuojamų darbų pradžią Kairiūkščio gatvės ribose gauti kasimo ir aptvėrimo leidimą Vilniaus miesto savivaldybės nustatyta tvarka. Esant poreikiui parengti laikinų eismo ribojimų schemą, ją turi parengti darbų rangovas ir nustatyta tvarka suderinti su Vilniaus miesto savivaldybe. Eismo ribojimų schemas turi būti rengiamos vadovaujantis Kelių eismo taisyklėmis, Kelio ženklų įrengimo ir vertikaliojo ženklinimo taisyklėmis.

Bendri reikalavimai.

Tinklai projektuojami iš vamzdžių, armatūros ir fasoninių dalių, turinčių atitikties sertifikatus ir higieninius pažymėjimus Inžineriniams tinklams žymėti statyti cinkuoto metalo stovus ir naudoti plastikines lenteles.

Statybos darbai gatvės ribose vykdomi vadovaujantis STR 1.06.01:2016 „STATYBOS DARBAI. STATINIO STATYBOS PRIEŽIŪRA“, Lietuvos Respublikos vyriausybės 2004-02-11 nutarimu Nr. 155 patvirtintu kelių priežiūros tvarkos aprašu; Lietuvos Respublikos saugaus eismo automobilių keliais įstatymu; Automobilių kelių standartizuotų dangų konstrukcijų projektavimo taisyklėmis KPT SDK 07 ir kitais susijusiais teisės aktais. Išardytos gatvių dangos ir jų pagrindai turi būti įrengiami pagal esamą konstrukciją.

Darbus vykdyti laikantis saugumo technikos reikalavimų.

17 SKLYPO SUTVARKYMO SPRENDINIAI

Objekto statybos metu, statybinės atliekos iki jų išvežimo ar panaudojimo bus kaupiamos ir saugomos aptvėrtoje statybos teritorijoje konteineriuose ar tvarkingose krūvose. Atliekos, kurios tinkamos rūšiuoti, turės objekto teritorijoje būti išrūšiuotos į tam skirtus konteinerius. Visos tinklų įrenginių statybos metu susidariusios statybinės atliekos turi būti saugomos ir išvežamos pagal sutartį. Tikslu sumažinti dulkių skleidimą, rekomenduojama darbų vykdymo zonas laistyti vandeniu. Taip pat vandeniu turi būti laistomos statybinės šiukšlės pakrovimo į autotransportą ir transportavimo metu.

ŽYMUO:	Lapas	Lapų	Laida
DZ24 -1203 - PP – LVN.AR	7	8	0

Statybos eigoje už tvarkomos teritorijos ribų išardytos arba apgadintos esamos dangos turi būti pilnai atstatytos į pirminę padėtį. Visi statybos mechanizmai ir autotransportas turi būti techniškai tvarkingi. Degalų ir tepalų nutekėjimas ir patekimas į gruntą draudžiamas. Draudžiama statyboje naudoti ir kitas aplinkai kenksmingas medžiagas. Iš statybos darbų zonos į gatvę išvažiuojantys mechanizmai ir autotransportas turi būti švarūs ir tvarkingi. Pradedant inžinerinių tinklų paklojimo darbus, sutikslinti susikirtimo taškus su klojimo trasoje esančiomis požeminėmis komunikacijomis su jas eksploatuojančiomis organizacijomis. Darbai, kurie vykdomi kelių – gatvių zonoje turi būti vykdomi pagal „Automobilių kelių darbo vietų aptvėrimo ir eismo reguliavimo taisyklės T DVAER 12“. Rangovas turi įsivertinti visas rinkliavas už gatvės eismo sustabdymą.

ŽYMUO:	Lapas	Lapų	Laida
DZ24 -1203 - PP – LVN.AR	8	8	0

PRISIJUNGIMO SĄLYGOS

Vandens tiekimui ir nuotekų šalinimui Vilniaus mieste

Objekto pavadinimas: Administracinės paskirties pastato J. Kairiūkščio g. 14, Vilniuje statybos projektas.**Objekto adresas:** Kairiūkščio g. 14.**Pareiškėjas:** Lietuvos kariuomenė.**Naikinamos prisijungimo sąlygos:** 2024-11-08 Nr. PS24-2760.**I. REIKALAVIMAI GERIAMOJO VANDENS TIEKIMUI:****Poreikis:** 57,50 m³/d.; 5,85 m³/h_{max}.**Vandens slėgis prijungimo vietoje:** abs. alt. ±0,00 - 200 m (minimalus garantuojamas) ir 230 m (didžiausias galimas).**Užsakovas privalo:**

- **I variantas:** atsijungti nuo esamo privataus vandentiekio įvado. Nereikalingus tinklus išmontuoti, užtikrinti nepertraukiamą vandens tiekimą esamiems vartotojams.
- Suprojektuoti ir pakloti vandentiekio įvadą, prisijungiant nuo esamų privačių d160 mm vandentiekio tinklų sklype. Atsiradus privačių vandentiekio tinklų Savininkui/Statytojui (-ams) gauti raštišką sutikimą (-us) prisijungimui (esant tinklų Savininkui/Statytojui juridiniam asmeniui - gauti raštišką, įmonės antspaudu patvirtintą (jei įmonė tokį turi), sutikimą, esant tinklų Savininkui/Statytojui fiziniam asmeniui - gauti raštišką sutikimą).
- **II variantas:** suprojektuoti ir pakloti vandentiekio įvadą, prisijungiant nuo esamų d150 mm vandentiekio tinklų J. Kairiūkščio g. (preliminari vieta (x=6069962, y=581561)).
- **I, II variantas:**
- Prisijungimo vietoje ar prie jos suprojektuoti šulinį su vienu vandens apskaitos prietaisu pagal Techninės politikos reikalavimus. Apskaitos prietaiso diametrą įsivertinti pagal poreikį ir galimybes.
- Vandens apskaitos mazgą suprojektuoti ir įrengti, vadovaujantis STR 2.07.01:2003 XI skirsniu ir patvirtinta įmonės Technine politika, kurią galima rasti <http://www.vv.lt/lt/partneriams/>.
- Poreikiui esant, suprojektuoti ir pastatyti slėgio pakėlimo stotelę. Projektuojant slėgio pakėlimo stotelę, vadovautis UAB „Vilniaus vandenys“ patvirtinta Technine politika, kurią galima rasti <http://www.vv.lt/lt/partneriams/>.

II. REIKALAVIMAI GAISRŲ GESINIMUI:**Poreikis:** lauko 25 l/s; vidaus 5,4 l/s.**Tiekiamas iš tinklo:** lauko 15 l/s; vidaus - l/s.**Užsakovas privalo:**

- Lauko gaisrų gesinimą numatyti nuo esamų gaisrinių hidrantų J. Kairiūkščio g. (preliminarios vietos (x=6069751, y=581363), (x=6069750, y=581417), (x=6069829, y=581561), (x=6069972, y=581562)), įvertinant atstumus iki jų.
- Informuojame, kad J. Kairiūkščio g. 14 sklype esantys vandentiekio tinklai ir gaisriniai hidrantai yra privatūs. Bendrovė per privačius vandentiekio tinklus negarantuoja nepertraukiamo vandens tiekimo ir gaisrų gesinimo (lauko ir vidaus).
- Likusiam lauko gaisrų gesinimui (10l/s laukui ir 5,4l/s viduj) suprojektuoti ir įrengti priešgaisrines talpas.
- Techninis projektas bus derinamas tik pateikus gaisrinės dalies projektavimo užduotį ir brėžinius su priešgaisrinių sistemų sprendiniais.
- Neįrašius vandens kiekio, reikalingo lauko gaisrų gesinimui prašyme – paraiškoje, vandens tiekimas gaisrams gesinti nebus įvertintas, bei UAB „Vilniaus vandenys“ vandens tiekimo gaisrų gesinimui negarantuoja.

III. REIKALAVIMAI BUITINIŲ NUOTEKŲ ŠALINIMUI:**Poreikis:** 57,50 m³/d.; 5,85 m³/h_{max}; užterštumas BDS₇ 350 mg/l.**Užsakovas privalo:**

- **I variantas:** suprojektuoti ir pakloti nuotekų išvadą, prisijungiant į esamus privačius nuotekų tinklus sklype. Atsiradus privačių vandentiekio tinklų Savininkui/Statytojui (-ams) gauti raštišką sutikimą (-us) prisijungimui (esant tinklų Savininkui/Statytojui juridiniam asmeniui - gauti raštišką, įmonės antspaudu

patvirtintą (jei įmonė tokį turi), sutikimą, esant tinklų Savininkui/Statytojui fiziniam asmeniui - gauti raštišką sutikimą).

- **II variantas:** suprojektuoti nuotekų nuvedimą į esamus privačius nuotekų tinklus privačiavime (preli. prisijungimo vieta, šul. Nr.71, x=6069913 y=581549). Atsiradus privačių vandentiekio tinklų Savininkui/Statytojui (-ams) gauti raštišką sutikimą (-us) prisijungimui (esant tinklų Savininkui/Statytojui juridiniam asmeniui - gauti raštišką, įmonės antspaudu patvirtintą (jei įmonė tokį turi), sutikimą, esant tinklų Savininkui/Statytojui fiziniam asmeniui - gauti raštišką sutikimą).
- **I, II variantai:**
- Išleidžiamų į miesto nuotekų tinklus teršalų koncentracijos neturi viršyti Nuotekų tvarkymo reglamente nustatytų leidžiamų koncentracijų. Planuojant išleidinėti didesnio užterštumo nuotekas, suprojektuoti ir įrengti riebalų gaudyklę su integruota mėginių paėmimo vieta. Tuo atveju kai nėra integruotos mėginių paėmimo vietos, turi būti suprojektuotas atskiras šulinys mėginių paėmimui.
- Poreikiui esant, suprojektuoti ir įrengti nuotekų siurblinę. Projektuoti nuotekų siurblinę sklype galima tik UAB „Vilniaus vandenys“ patvirtintoje Techninėje politikoje nurodytus reikalavimus. Informuojame, kad projektuojamą siurblinę sklype eksploatuos užsakovas.

IV. BENDRIEJI REIKALAVIMAI:

- Informuojame, kad artimiausi esami UAB „Vilniaus vandenys“ eksploatuojami nuotekų tinklai yra J. Kairiūkščio g. (atstumas ~ 0,22 km).
- **Draudžiama lietaus nuotekas nuleisti į buitinių nuotekų tinklus. Lietaus nuotekų nuleidimą ir drenažo vandens nuleidimą spręsti sklypo viduje arba kreiptis į UAB „Grinda“.**
- Poreikiui esant, projekte turi būti numatyta vieta vandens paėmimui statybos reikmėms. Nenumačius vandens paėmimo vietos, vanduo statybos reikmėms nebus tiekiamas.
- Techninis projektas bus derinamas tik pateikus I ir III dalyje paminėtus sutikimus.
- Informuojame, kad UAB „Vilniaus vandenys“ eksploatuoja tik nuosavybės ar kitu teisėtu pagrindu valdomus ir / ar naudojamus tinklus. Bendrovė per privačius vandentiekio ir nuotekų tinklus negarantuoja nepertraukiamo vandens tiekimo, gaisrų gesinimo ir nuotekų šalinimo.
- Paruoštą projektą su visais pažymėtais inžineriniais (naujai projektuojamais (išskiriant bendro naudojimo tinklus ir įvadus / išvadus kaip atskirus statybos objektus), rekonstruojamais, naikinamais bei esamais) tinklais bei bendro naudojimo tinklų apsaugos zonoje numatomomis įrengti susisiekimui komunikacijomis ir dangomis pateikti derinimui teisės aktų nustatyta tvarka.
- Tinklus ir jų ženklinti projektuoti ir montuoti iš vamzdžių, armatūros ir fasoninių dalių pagal UAB „Vilniaus vandenys“ patvirtintą Techninę politiką ir technines specifikacijas (aktuali redakcija), kurias galima rasti <http://www.vv.lt/lt/partneriams/>, patvirtintą projektą, prisijungimo sąlygas, pasirašytas sutartis ir galiojančių teisės aktų nuostatas.

V. REIKALAVIMAI STATYTOJUI:

- Jeigu Statytojas perleidžia objektą naujam statytojui iki visų pagal prisijungimo sąlygas ir projektą numatytų darbų atlikimo, tokiu atveju Statytojas privalo perleisti visas teises ir pareigas naujam statytojui pagal šias prisijungimo sąlygas ir apie tai informuodamas UAB „Vilniaus vandenys“ elektroniniu paštu: info@vv.lt nurodydamas naująjį statytoją.

VI. REIKALAVIMAI DARBAMS:

- Gatvių važiuojamojoje dalyje, asfaltbetonio dangoje ant inžinerinių komunikacijų šulinių pastatyti plaukiojančio tipo šulinių liukus su dangčiais pagal Bendrovės patvirtintą techninę specifikaciją, kurią galima rasti <http://www.vv.lt/lt/partneriams/>.
- Jeigu suderintame projekte, nebuvo numatyta tinklų apsaugos zonose įrengti viršutinių dangų (asfalto, trinkelų ir kita), tokiu atveju po galutinės tinklų apžiūros iki pažymos išdavimo tinklų liukai, kapos ir pan. turi būti užpildyti 30 cm storio žvyro danga, siurblinių įvažiavimai turi būti užbaigti įrengiant sutankintą žvyro dangą ir pateikti grunto tankinimo laboratoriniai duomenys. Įrengiant viršutines dangas (asfaltą, trinkeles ir kita) tinklų apsaugos zonose, šulinių liukų, kapų ir/ar hidrantų aukštis turi būti sureguliuotas Statytojo sąskaita pagal Miesto (raj.) savivaldybės žemės darbų vykdymo ir gatvių dangų apsaugos taisykles ir STR reikalavimus.
- **Atlikus statybos darbus, Statytojas privalo gauti UAB „Vilniaus vandenys“ pažymą, kad tinklai yra prijungti prie centralizuotų vandentiekio ir nuotekų tinklų pagal prisijungimo sąlygas, projektą bei galiojančias teisės aktų nuostatas.**

VII. GALIOJIMAS:

- Prisijungimo sąlygos galioja tol, kol galioja statybą leidžiantis dokumentas. Jei per 5 metus nuo sąlygų išdavimo datos nebus gautas statybą leidžiantis dokumentas, būtina gauti naujas prisijungimo sąlygas

arba pratęsti šių sąlygų galiojimo laiką.

- Daugiau aktualios informacijos dėl prisijungimo tolimesnių žingsnių bei kitų UAB „Vilniaus vandenys“ teikiamų paslaugų galite rasti http://www.vv.lt/lt/namams/kaip_tapti_klientu/ arba http://www.vv.lt/lt/imonems/tapti_klientu/.

VIII. ASMENS DUOMENŲ TVARKYMAS:

- Pažymima, kad asmenys, teikiantys skelbti duomenis (dokumentus) Lietuvos Respublikos statybos leidimų ir statybos valstybinės priežiūros informacinėje sistemoje „Infostatyba“ yra atsakingi už fizinių asmenų duomenų nuasmeninimo užtikrinimą (Statybos įstatymas 27 str. 151 d.).
- UAB „Vilniaus vandenys“, įgyvendindama Bendrojo duomenų apsaugos reglamento reikalavimus, informuoja Jus, kaip geriamojo vandens tiekimo ir / arba nuotekų tinklų statytoją, kad Jūsų asmens duomenys (vardas ir pavardė) gali būti pateikti kitiems asmenims, kurių prisijungimo sąlygose bus nurodyta jungtis prie Jūsų projektuojamų / statomų / pastatytų tinklų. Jeigu nesutinkate su nurodytu Jūsų asmens duomenų pateikimu, prašome kreiptis laisvos formos prašymu į bendrovę dėl nesutikimo. Plačiau apie bendrovės vykdomą asmens duomenų tvarkymą galite sužinoti bendrovės interneto svetainės www.vv.lt skiltyje „Privatumas“.

Sąlygas ruošė: E. Olechnovičius

(V. Pavardė)



TVIRTINU:

Paviršinių nuotekų tvarkymo grupės vadovas

Objekto pavadinimas: Krašto apsaugos savanorių pajėgų Didžiosios Kovos apygardos 8-osios rinktinės administracinis pastatas

Objekto adresas: J. Kairiūkščio g. 14, Vilnius

Užsakovas / Statytojas: Lietuvos Kariuomenė

(Parašas)

2024-11-18

TECHNINĖS SĄLYGOS Nr. 24/443**LIETAUS VANDENS, STATYBINIO DRENAŽO NUVEDIMUI
(PRIJUNGIMUI) VILNIAUS MIESTE**

Lietaus vandens, statybinio drenažo nuvedimui (prijungimui) užsakovas / statytojas privalo:

Projektuojant paviršinių nuotekų tvarkymo sistemą būtina vadovautis Lietuvos Respublikos aplinkos ministro 2007.04.02 įsakymu Nr. 1D-193 patvirtintu „Paviršinių nuotekų tvarkymo reglamento“ (toliau - Reglamentas) ir statybos techninio reglamento STR 2.07.01:2003 „Vandentiekis ir nuotekų šalintuvas. Pastato inžinerinės sistemos. Lauko inžineriniai tinklai“ galiojančių suvestinių redakcijų reikalavimais.

Vadovaujantis Reglamento 7 punkto reikalavimais, projektuojant paviršinių nuotekų tvarkymo sistemą pirmiausiai turi būti išnagrinėti ir taikomi paviršinių nuotekų susidarymą ir (ar) surinkimą (vandeniui laidžių dangų ar švorių paviršinių nuotekų sugerdinimo į gruntą įrenginių įrengimas), centralizuotai į aplinką išleidžiamų paviršinių nuotekų kiekį bei užterštumą mažinantys techniniai sprendiniai.

Tuo atveju, jei dėl tam tikrų vietos aplinkos, grunto sąlygų ar planuojamos ūkinės veiklos ypatumų negalima ar netikslinga taikyti Reglamento 7 punkte nurodytų priemonių, pateikus argumentuotą pagrindimą, paviršines nuotekas galima nuvesti į:

- 1) į sklype esantį 400 mm skersmens paviršinių nuotekų tinklą.
- 2) šalia projektuojamo pastato, J. Kairiūkščio gatvės privažiavimo kelyje, esantį 400 mm skersmens paviršinių nuotekų tinklą.

Būtina suprojektuoti debito reguliavimo/infiltracinį įrenginį apribojant į tinklus išleidžiamą bendrą momentinį lietaus nuotekų debitą iki 15 l/s.

Projektuojant paviršinių nuotekų infiltracinius įrenginius, būtina atlikti infiltracinių įrenginių statybos vietoje esančio grunto inžinerinius geologinius tyrimus. Geologinių tyrimų rezultatai privalo būti pateikiami kartu su projektiniais sprendiniais.

Darbų vykdymo ribose visi šuliniai bei kameros turi atitikti UAB „Ekoprojektas“ LK 2 projektinius sprendinius ir turi būti hidroizoliuoti.

Požeminių inžinerinių komunikacijų šulinių dangčių ženklavimui vadovautis Vilniaus miesto savivaldybės administracijos direktoriaus 2005.02.14 įsakymu Nr. 30-222 patvirtintais reikalavimais.

Komunikacinių ženklų stovai turi būti nudažyti ar cinkuoto metalo, lentelės – plastiko, jų spalva turi būti atspari aplinkos poveikiui.

Gatvėse paviršinių nuotekų šulinius projektuoti gelžbetoninius ne mažesnio kaip 1000 mm skersmens. Tuo atveju, jei projektuojami šuliniai yra didesnio nei 3 m gylio arba juose yra numatoma įrengti vidinius kritimo stovus, šulinius būtina projektuoti ne mažesnio kaip 1500 mm skersmens. Esant didesniai nei 6 m šulinių gyliui, šuliniuose būtina numatyti tarpines perdangas apsaugai nuo aptarnaujančio personalo kritimo į šulinių dugną. Jei į gelžbetoninius šulinius numatoma pajungti didesnio nei 800 mm skersmens vamzdynus, šulinių apatinius žiedus iki vamzdynų viršaus būtina projektuoti iš gelžbetoninio monolito ar mūro. Projektuojamų šulinių liukai – plaukiojančio tipo arba stacionarūs, ne mažesnio nei 700 mm skersmens, su užraktais, važiuojamojoje dalyje ne mažesnės nei D400 apkrovos klasės. Atskiru sutarimu gali būti projektuojami ir kito medžiagiškumo ar skersmens gamykliniai šuliniai.

Gatvėse lietaus surinkimo šulinius projektuoti gelžbetoninius 700 mm skersmens. Visi lietaus surinkimo šulinėliai turi būti projektuojami su 30 – 50 cm gylio sėsdinamąja dalimi. Naujai projektuojamose, rekonstruojamose ar kapitališkai remontuojamose gatvėse pirmiausia turi būti projektuojamos bortinio tipo lietaus surinkimo grotelės. Nesant galimybės įrengti bortinio tipo lietaus surinkimo grotelių, gatvėse būtina projektuoti 700 mm skersmens plaukiojančio tipo grotelės.



Projektuojamas plaukiojančio tipo d 700 mm skersmens lietaus surinkimo grotelės važiuojamojoje dalyje turi būti ne mažesnės nei D400 apkrovos klasės, bortinio tipo lietaus surinkimo grotelės – ne mažesnės nei C250 apkrovos klasės. Atskiru sutarimu (dėl tam tikros gatvės specifikos, kitų inžinerinių tinklų gausos ir t.t.) gali būti projektuojami kito medžiagiškumo, skersmens ar formos lietaus surinkimo šulinėliai, vandens surinkimo grotelės bei latakai.

Gatvės raudonųjų linijų ribose projektuojamų paviršinių nuotekų tinklų skersmenys bei jų nuolydžiai turi būti parenkami įvertinus aplinkinių teritorijų prisijungimo perspektyvą, tačiau negali būti mažesni nei 315 mm.

Projektuojant paviršinių nuotekų tvarkymo sistemas rekomenduojama vadovautis UAB „Grinda“ parengtomis Vilniaus miesto paviršinių nuotekų tvarkymo sistemų projektavimo taisyklėmis (<https://www.grinda.lt/pletros-ir-statybu-prieziura/>).

Parengtus paviršinių nuotekų tvarkymo sprendinius būtina pateikti UAB „Grinda“ derinimui. Pilnai sukomplektuotos projektų lauko vandentiekio ir nuotekų šalinimo bylos turi būti pateikiamos el. paštu: projektai@grinda.lt

Bendro naudojimo teritorijoje projektuojamiems paviršinių nuotekų tinklams iki statybą leidžiančio dokumento išdavimo dienos būtina sudaryti Vilniaus miesto savivaldybės infrastruktūros arba trišalę sutartį su UAB „Grinda“ ir Vilniaus miesto savivaldybės administracija. Dėl trišalės sutarties sudarymo kreiptis el. paštu: trisalessutartis@grinda.lt

Tuo atveju, jei projektuojamas bendro naudojimo (tranzitinis) paviršinių nuotekų tinklas ar jo apsaugos zonos patenka į žemės sklypų ribas, iki objekto statybos užbaigimo akto gavimo dienos būtina sudaryti notarinę servituto sutartį paviršinių nuotekų tinklo aptarnavimui.

Atlikus paviršinių nuotekų tinklų statybą, būtina nuorodoje <https://www.grinda.lt/pletros-ir-statybu-prieziura/> nurodytu telefono numeriu išsikviesti UAB „Grinda“ atstovą atliktų darbų vertinimui bei gauti pažymą apie pastatytų paviršinių nuotekų tinklų tinkamumą eksploatuoti. Pažyma apie pastatytų paviršinių nuotekų tinklų tinkamumą eksploatuoti yra išduodama nenustačius jokių su tinklų statyba susijusių defektų ar neatitikimų suderinto statybos projekto sprendiniams bei pateiktus su Vilniaus miesto savivaldybe suderintą tinklų išpildomąją nuotrauką, statybos žurnalo paslėptų darbų aktų kopijas ir TV diagnostikos ataskaitą su filmuota medžiaga.

Statybos laikotarpiu užsakovas yra atsakingas, kad į paviršinių nuotekų tinklus šalia statybvietės išleidžiamų nuotekų koncentracija neviršytų reglamento reikalavimų bei statybinis gruntas ir medžiagos nepatektų į paviršinių nuotekų tinklus. Užteršus paviršinių nuotekų tinklą jį išvalyti savo lėšomis.

Vilniaus miesto savivaldybės administracija
(specialiuosius reikalavimus išduodančio subjekto pavadinimas)

SPECIALIEJI REIKALAVIMAI

_____ m. _____ d. Nr. _____

Nėra
(specialiųjų architektūros reikalavimų nustatymo vieta (miestas / rajonas))

Duomenys apie statytoją

Juridinio asmens pavadinimas, kodas, buveinės adresas
Lietuvos kariuomenė, 188732677, Vilnius, Šv. Ignoto g. 8

Kontaktinė informacija

El. p. LK.kanceliarija@mil.lt, tel. +37068565112

Duomenys apie statinio projektą

Pavadinimas Nuotekų šalinimo tinklų (inžinerinių tinklų paskirties grupės) prie sklypo J. Kairiūkščio g. 14, statybos projektas

PRIDEDAMA:

Specialieji architektūros reikalavimai SARD-01-250606-00732, 2025-06-06
(Nr., data)

Specialieji saugomos teritorijos tvarkymo
ir apsaugos reikalavimai Nėra

(Nr., data)

Specialieji paveldosaugos reikalavimai Nėra

(Nr., data)

Specialiuosius reikalavimus išdavė

(išdavusio asmens pareigos)

(parašas, data)

(vardas, pavardė)

SPECIALIEJI ARCHITEKTŪROS REIKALAVIMAI

_____ m. _____ d. Nr. _____

Nėra

(specialiųjų architektūros reikalavimų nustatymo vieta (miestas / rajonas))

Duomenys apie statytoją

Juridinio asmens pavadinimas, kodas, buveinės adresas

Lietuvos kariuomenė, 188732677, Vilnius, Šv. Ignoto g. 8

Kontaktinė informacija

El. p. LK.kanceliarija@mil.lt, tel. +37068565112

Duomenys apie statinio projektą

Pavadinimas Nuotekų šalinimo tinklų (inžinerinių tinklų paskirties grupės) prie sklypo J. Kairiūkščio g. 14, statybos projektas

Duomenys apie statinį:

Statybos rūšis Naujo statinio statyba

Atnaujinamas (modernizuojamas) Ne

Paskirtis Nuotekų šalinimo tinklų Būsima paskirtis Nėra

Kategorija Neypatingasis Būsima kategorija Nėra

Žemės sklypo (-ų) kad. Nr. Nėra

Unikalus Nr. Nėra

Adresas (-ai)(*jei suteiktas*) Vilnius, Jono Kairiūkščio g.

Saugoma teritorija Ne

Kultūros paveldo objekto teritorija Ne

Kultūros paveldo vietovė Ne

Kultūros paveldo statinys Ne

Kultūros paveldo objekto apsaugos zona Ne

Kultūros paveldo vietovės apsaugos zona Ne

Kitų statinių apsaugos zona (-os) Ne

Kitos teritorijos, kuriose taikomi teisės aktuose nustatyti norminiai atstumai iki kitų statinių ir (ar) objektų arba kitokie teisės aktuose nustatyti statinių statybos ribojimai dėl kitų (esamų) statinių Ne

STATINIUI NUSTATYTI SPECIALIEJI ARCHITEKTŪROS REIKALAVIMAI

1. Žemės sklypo tvarkymas (apželdinimo, aptvėrimo, reljefo formavimo principai, žaidimų ir kitos aikštelės, automobilių stovėjimo vietos ir kita) Atlikti medžių, augančių teritorijoje ir už jos ribų (jei planuojami statiniai bei pastatai, inžineriniai tinklai, kietos dangos priartėja arčiau kaip 5 m atstumu iki medžių) inventorizaciją. Informaciją pateikti vad. „Grafinis/informacinis medžių žymėjimas plane ir inventorizacijos lentelės sudėtis“ pavyzdžiu. Numatant medžių (išskyrus invazinius augalus) kirtimą, taikyti adekvatų kompensavimą naujais želdiniais. Pateikti sutvarkymo sprendinius. Sklypo plane turi matytis esami, naujų medžių, krūmų sodinimo vietos, krūmynų, vejų plotai. Vadovautis „Želdinių apsaugos, vykdant statybos darbus, taisyklėmis“ (Lietuvos Respublikos aplinkos ministro 2010-03-15 įs. Nr. D1-193). Vadovautis Lietuvos Respublikos specialiųjų žemės naudojimo sąlygų įstatymu (2019-06-06, XIII-2166). Pateikti detalius aplinkos ir reljefo sutvarkymo sprendinius, aprašant situaciją prieš statybos darbus ir planuojamą situaciją po statybos darbų. Nurodyti, kaip darbų vykdymo metu bus išsaugomos esamų medžių šaknys ir kaip bus atstatyta ir sutvarkyta teritorija, kurioje bus vykdomi statybos darbai.

2. Statinių statybos linijos nustatymas gatvių (kelių) raudonųjų linijų atžvilgiu Nėra

3. Pastate galimos kitos nei ta, kuriai priskirtas pastatas, atskirais nekilnojamojo turto kadastro objektais suformuotų patalpų paskirties grupės ((jeigu prašyme išduoti specialiuosius reikalavimus nurodyta, kad pastatas planuojamas mišrus (polifunkcinis) ir nurodytos pastate pageidaujamos formuoti skirtingos nei pastato patalpų paskirties

grupės, iš pageidaujamų surašomos tik tos, kurios atitinka žemiausio teritorijai taikomo kompleksinio teritorijų planavimo dokumento sprendiniuose suplanuotų (galimų) žemės naudojimo būdų turinį.) Nėra

4. Leistinas statinių (pastatų) aukštis metrais nuo žemės paviršiaus, statinių aukščio absoliutinė altitudė, aukštų skaičius Nėra

5. Leistinas žemės sklypo užstatymo tankis Nėra

6. Leistinas žemės sklypo užstatymo intensyvumas ar užstatymo tūrio rodiklis (pramonės ir sandėliavimo objektų ir (ar) inžinerinės infrastruktūros teritorijose) Nėra

6. Užstatymo tipas Nėra

7. Priklausomųjų želdynų ir želdinių dalys žemės sklype (procentais) Nėra

9. Statinių išdėstymas žemės sklype gretimų sklypų atžvilgiu Atsižvelgti į gretimybes. Statiniai turi būti išdėstomi taip, kad nebūtų pažeisti trečiųjų šalių, gretimų sklypų savininkų ar naudotojų pagrįsti interesai. Projektas turi atitikti esminius statinio reikalavimus. Statinys turi būti statomas ir pastatytas, o statybos sklypas tvarkomas taip, kad statybos metu ir naudojant pastatytą statinį trečiųjų asmenų gyvenimo ir veiklos sąlygos, kurias jie turėjo iki statybos pradžios, galėtų būti pakeistos tik pagal galiojančių normatyvinių statybos techninių dokumentų reikalavimus. Vadovautis Vilniaus miesto savivaldybės teritorijos bendrojo plano (TPDR reg. nr. T00086338) sprendiniais.

10. Savivaldybės tarybos sprendimu pripažintų architektūriniu, urbanistiniu, valstybiniu ar viešojo intereso požiūriu reikšmingų objektų architektūrinių konkursų rengimo privalomumas Nėra

11. Visuomenės informavimo apie numatomą statinio (statinių grupės) projektavimą privalomumas Vadovautis STR1.04.04:2017 „Statinio projektavimas, projekto ekspertizė“ VIII skyriaus nuostatomis.

12. Savivaldybės architektūros kokybės vertinimo metodikos taikymo gairių, patvirtintų savivaldybės tarybos sprendimu, kriterijai Nėra

13. Kiti reikalavimai Vadovautis Vilniaus miesto savivaldybės teritorijos bendrojo plano (TPDR reg. nr. T00086338) sprendiniais. Vadovautis Lietuvos Respublikos Savivaldybių infrastruktūros plėtros įstatymu, Lietuvos Respublikos specialiųjų žemės naudojimo sąlygų įstatymu. Vadovautis „Želdynų įrengimo ir želdinių veisimo, taisyklėmis“ (Lietuvos Respublikos aplinkos ministro 2007-12-29 įs. Nr. D1-717). Inžinerinius tinklus projektuoti vadovaujantis inžinerinių tinklų savininkų išduotomis prisijungimo sąlygomis. Sprendiniais kertant susisiekimo infrastruktūrą, rekomenduojama tinklų klojimui numatyti uždara būdą.

Duomenys apie statinį:

Statybos rūšis Naujo statinio statyba

Atnaujinamas (modernizuojamas) Ne

Paskirtis Nuotekų šalinimo tinklų Būsima paskirtis Nėra

Kategorija Neypatingasis Būsima kategorija Nėra

Žemės sklypo (-ų) kad. Nr. Nėra

Unikalus Nr. Nėra

Adresas (-ai) (jei suteiktas) Vilnius, Jono Kairiūkščio g.

Saugoma teritorija Ne

Kultūros paveldo objekto teritorija Ne

Kultūros paveldo vietovė Ne

Kultūros paveldo statinys Ne

Kultūros paveldo objekto apsaugos zona Ne

Kultūros paveldo vietovės apsaugos zona Ne

Kitų statinių apsaugos zona (-os) Ne

Kitos teritorijos, kuriose taikomi teisės aktuose nustatyti norminiai atstumai iki kitų statinių ir (ar) objektų arba kitokie teisės aktuose nustatyti statinių statybos ribojimai dėl kitų (esamų) statinių Ne

STATINIUI NUSTATYTI SPECIALIEJI ARCHITEKTŪROS REIKALAVIMAI

1. Žemės sklypo tvarkymas (apželdinimo, aptvėrimo, reljefo formavimo principai, žaidimų ir kitos aikštelės, automobilių stovėjimo vietos ir kita) Atlikti medžių, augančių teritorijoje ir už jos ribų (jei planuojami statiniai bei pastatai, inžineriniai tinklai, kietos dangos priartėja arčiau kaip 5 m atstumu iki medžių) inventorizaciją. Informaciją pateikti vad. „Grafinis/informacinis medžių žymėjimas plane ir inventorizacijos lentelės sudėtis“ pavyzdžiu. Numatant medžių (išskyrus invazinius augalus) kirtimą, taikyti adekvatų kompensavimą naujais želdiniais. Pateikti sutvarkymo sprendinius. Sklypo plane turi matytis esami, naujų medžių, krūmų sodinimo vietos, krūmynų, vejų plotai. Vadovautis „Želdinių apsaugos, vykdamat statybos darbus, taisyklėmis“ (Lietuvos Respublikos aplinkos ministro 2010-03-15 įs. Nr. D1-193). Vadovautis Lietuvos Respublikos specialiųjų žemės naudojimo sąlygų įstatymu (2019-06-06, XIII-2166). Pateikti detalius aplinkos ir reljefo sutvarkymo sprendinius, aprašant situaciją prieš statybos darbus ir planuojamą situaciją po statybos darbų. Nurodyti, kaip darbų vykdymo metu bus išsaugomos esamų medžių šaknys ir kaip bus atstatyta ir sutvarkyta teritorija, kurioje bus vykdomi statybos darbai.

2. Statinių statybos linijos nustatymas gatvių (kelių) raudonųjų linijų atžvilgiu Nėra

3. Pastate galimos kitos nei ta, kuriai priskirtas pastatas, atskirais nekilnojamojo turto kadastro objektais suformuotų patalpų paskirties grupės ((jeigu prašyme išduoti specialiuosius reikalavimus nurodyta, kad pastatas planuojamas mišrus (polifunkcinis) ir nurodytos pastate pageidaujamos formuoti skirtingos nei pastato patalpų paskirties grupės, iš pageidaujamų surašomos tik tos, kurios atitinka žemiausio teritorijai taikomo kompleksinio teritorijų planavimo dokumento sprendiniuose suplanuotų (galimų) žemės naudojimo būdų turinį).) Nėra

4. Leistinas statinių (pastatų) aukštis metrais nuo žemės paviršiaus, statinių aukščio absoliutinė altitudė, aukštų skaičius Nėra

5. Leistinas žemės sklypo užstatymo tankis Nėra

6. Leistinas žemės sklypo užstatymo intensyvumas ar užstatymo tūrio rodiklis (pramonės ir sandėliavimo objektų ir (ar) inžinerinės infrastruktūros teritorijose) Nėra

6. Užstatymo tipas Nėra

7. Priklausomųjų želdynų ir želdinių dalys žemės sklype (procentais) Nėra

9. Statinių išdėstymas žemės sklype gretimų sklypų atžvilgiu Atsižvelgti į gretimybes. Statiniai turi būti išdėstomi taip, kad nebūtų pažeisti trečiųjų šalių, gretimų sklypų savininkų ar naudotojų pagrįsti interesai. Projektas turi atitikti esminius statinio reikalavimus. Statinys turi būti statomas ir pastatytas, o statybos sklypas tvarkomas taip, kad statybos metu ir naudojant pastatytą statinį trečiųjų asmenų gyvenimo ir veiklos sąlygos, kurias jie turėjo iki statybos pradžios, galėtų būti pakeistos tik pagal galiojančių normatyvinių statybos techninių dokumentų reikalavimus. Vadovautis Vilniaus miesto savivaldybės teritorijos bendrojo plano (TPDR reg. nr. T00086338) sprendiniais.

10. Savivaldybės tarybos sprendimu pripažintų architektūriniu, urbanistiniu, valstybiniu ar viešojo intereso požiūriu reikšmingų objektų architektūrinių konkursų rengimo privalomumas Nėra

11. Visuomenės informavimo apie numatomą statinio (statinių grupės) projektavimą privalomumas Vadovautis STR1.04.04:2017 „Statinio projektavimas, projekto ekspertizė“ VIII skyriaus nuostatomis.

12. Savivaldybės architektūros kokybės vertinimo metodikos taikymo gairių, patvirtintų savivaldybės tarybos sprendimu, kriterijai Nėra

13. Kiti reikalavimai Vadovautis Vilniaus miesto savivaldybės teritorijos bendrojo plano (TPDR reg. nr. T00086338) sprendiniais. Vadovautis Lietuvos Respublikos Savivaldybių infrastruktūros plėtros įstatymu, Lietuvos Respublikos specialiųjų žemės naudojimo sąlygų įstatymu. Vadovautis „Želdynų įrengimo ir želdinių veisimo, taisyklėmis“ (Lietuvos Respublikos aplinkos ministro 2007-12-29 įs. Nr. D1-717). Inžinerinius tinklus projektuoti vadovaujantis inžinerinių tinklų savininkų išduotomis prisijungimo sąlygomis. Sprendiniais kertant susisiekimo infrastruktūrą, rekomenduojama tinklų klojimui numatyti uždara būdą.

14. Jeigu konkretūs specialieji architektūros reikalavimai nenustatomi, tai įrašoma atitinkamuose 2 priede nurodytos formos punktuose.

15. Šio priedo 4–9 papunkčiuose išvardyti reikalavimai nustatomi, kai Lietuvos Respublikos teritorijų planavimo įstatymo 20 straipsnio nustatytais atvejais neparengti detalieji planai arba vietovės lygmens bendrieji planai, kuriuose nustatomas

detaliųjų planų teritorijos naudojimo reglamentas, taip pat kai šie teritorijų planavimo dokumentai parengti, bet juose nenustatyti visi šio priedo 4–9 punktuose nurodyti reikalavimai (šiuo atveju nustatomi tik trūkštami).

16. Pagal Lietuvos Respublikos statybos įstatymo 24 straipsnio nuostatas specialieji architektūros reikalavimai galioja 5 metus nuo jų išdavimo dienos, jeigu negautas statybą leidžiantis dokumentas. Gavus statybą leidžiantį dokumentą, specialieji architektūros reikalavimai galioja iki statybos procedūrų užbaigimo dienos.

Specialiuosius architektūros reikalavimus išdavė

(išdavusio asmens pareigos)

(parašas, data)

(vardas, pavardė)



VILNIAUS MIESTO SAVIVALDYBĖS ADMINISTRACIJOS DIREKTORIUS

ĮSAKYMAS DĖL PROJEKTINIŲ PASIŪLYMŲ IR TECHNINIO PROJEKTO ĮTRAUKIMO Į GIS DUOMENŲ BAZĘ IR GEOPORTALĄ „VILNIUS 3D PLANAS“

2019 m. gruodžio 16 d. Nr. 30-3178/19
Vilnius

Vadovaudamasis Lietuvos Respublikos vietos savivaldos įstatymo 7 straipsnio 38 dalimi, Lietuvos Respublikos statybos įstatymo 2 straipsnio 45 dalimi, 27 straipsnio 15 dalimi ir 37 straipsniu, statybos techninio reglamento STR 1.04.04:2017 „Statinio projektavimas, projekto ekspertizė“, patvirtinto Lietuvos Respublikos aplinkos ministro 2016 m. lapkričio 7 d. įsakymu Nr. D1-738 „Dėl statybos techninio reglamento STR 1.04.04:2017 „Statinio projektavimas, projekto ekspertizė“ patvirtinimo“, VIII skyriumi, Vilniaus miesto savivaldybės administracijos direktoriaus 2017 m. lapkričio 28 d. įsakymu Nr. 30-3071 „Dėl Vilniaus miesto savivaldybės vyriausiojo architekto įgaliojimų ir projektinių pasiūlymų rengimo užduoties formos tvirtinimo“ ir Vilniaus miesto savivaldybės administracijos direktoriaus 2019 m. lapkričio 27 d. įsakymu Nr. 30-3052 „Dėl Administracijos direktoriaus 2017-11-28 įsakymo Nr. 30-3071 „Dėl Vilniaus miesto savivaldybės vyriausiojo architekto įgaliojimų ir projektinių pasiūlymų rengimo užduoties formos tvirtinimo“ pakeitimo“:

1. T v i r t i n u Projektinių pasiūlymų ir techninio projekto įtraukimo į GIS duomenų bazę ir geoportalą „Vilniaus 3D planas“ tvarkos aprašą (pridedama).

2. Į p a r e i g o j u:

2.1. Vyriausiojo miesto architekto skyriaus Projektavimo sąlygų poskyrį (toliau – Projektavimo sąlygų poskyris) reikalauti iš statytojo (užsakovo) prie prašymo informuoti visuomenę apie parengtus statinių projektinius pasiūlymus pateikti žymą iš Savivaldybės įmonės „Vilniaus planas“ GIS poskyrio apie projektinių pasiūlymų duomenų įtraukimą į GIS duomenų bazę ir geoportalą „Vilniaus 3D planas“;

2.2. Projektavimo sąlygų poskyrį, Vilniaus miesto vyriausiajam architektui pritarus pakitusiems, pataisytiems projektiniams pasiūlymams po visuomenės informavimo procedūros, reikalauti iš statytojo (užsakovo) iki specialiųjų architektūros reikalavimų išdavimo pateikti žymą iš Savivaldybės įmonės „Vilniaus planas“ GIS poskyrio apie projektinių pasiūlymų, kuriems buvo

pritarta, duomenų įtraukimą į GIS duomenų bazę ir geoportalą „Vilniaus 3D planas“. Dėl pakitusių, pataisytų projektinių pasiūlymų sprendinių įtraukimo į GIS duomenų bazę ir geoportalą „Vilniaus 3D planas“ sprendimus priima miesto vyriausiasis architektas;

2.3. Savivaldybės įmonės „Vilniaus planas“ GIS poskyrį portale „Infostatyba“ pateikti išvadą apie techninio projekto duomenų įtraukimą į GIS duomenų bazę ir geoportalą „Vilniaus 3D planas“.

3. P r i p a ž į s t u netekusiu galios Vilniaus miesto savivaldybės administracijos direktoriaus 2011 m. gegužės 23 d. įsakymą Nr. 30-738 „Dėl Teritorijų planavimo ir architektūrinių sprendinių skelbimo geoportale „Vilniaus 3D planas“ tvarkos aprašo tvirtinimo“.

4. P a v e d u Vyriausiojo miesto architekto skyriaus vedėjo pavaduotojui kontroliuoti, kaip vykdomas šis įsakymas.

Administracijos direktorius

Povilas Poderskis

PATVIRTINTA
Vilniaus miesto savivaldybės
administracijos direktoriaus
2019 m. gruodžio 16 d.
įsakymu Nr. 30-3178/19

PROJEKTINIŲ PASIŪLYMŲ IR TECHNINIO PROJEKTO ĮTRAUKIMO Į GIS DUOMENŲ BAZĘ IR GEOPORTALĄ „VILNIUS 3D PLANAS“ TVARKOS APRAŠAS

I. BENDROSIOS NUOSTATOS

1. Projektinių pasiūlymų ir techninio projekto įtraukimo į GIS duomenų bazę ir geoportalą „Vilnius 3D planas“ tvarkos aprašas (toliau – Aprašas) nustato pagrindinius projektinių pasiūlymų ir techninio projekto įtraukimo į GIS duomenų bazę ir geoportalą „Vilnius 3D planas“ tikslus, uždavinius, reikalavimus teikiamiems projektiniams pasiūlymams ir techniniam projektui bei šių dokumentų įtraukimo tvarką.

2. Aprašas parengtas vadovaujantis Lietuvos Respublikos vietos savivaldos įstatymo 7 straipsnio 38 dalimi, Lietuvos Respublikos statybos įstatymo 2 straipsnio 45 dalimi, 27 straipsnio 15 dalimi ir 37 straipsniu, statybos techninio reglamento STR 1.04.04:2017 „Statinio projektavimas, projekto ekspertizė“, patvirtinto Lietuvos Respublikos aplinkos ministro 2016 m. lapkričio 7 d. įsakymu Nr. D1-738 „Dėl statybos techninio reglamento STR 1.04.04:2017 „Statinio projektavimas, projekto ekspertizė“ patvirtinimo“, VIII skyriumi, Vilniaus miesto savivaldybės administracijos direktoriaus 2017 m. lapkričio 28 d. įsakymu Nr. 30-3071 „Dėl Vilniaus miesto savivaldybės vyriausiojo architekto įgaliojimų ir projektinių pasiūlymų rengimo užduoties formos tvirtinimo“ ir Vilniaus miesto savivaldybės administracijos direktoriaus 2019-11-27 įsakymu Nr. 30-3052 „Dėl Administracijos direktoriaus 2017-11-28 įsakymo Nr. 30-3071 „Dėl Vilniaus miesto savivaldybės vyriausiojo architekto įgaliojimų ir projektinių pasiūlymų rengimo užduoties formos tvirtinimo“ pakeitimo“.

3. Aprašas taikomas visuomenei svarbaus statinio naujos statybos ar rekonstravimo bei Lietuvos Respublikos teritorijų planavimo įstatymo 20 straipsnyje nustatytais atvejais statinio, kai nėra parengti teritorijų planavimo dokumentai ir statyba konkrečiame žemės sklype leidžiama, projektiniams pasiūlymams ir techniniam projektui.

4. Apraše vartojamos sąvokos:

4.1. **GIS duomenų bazė** – geoinformacinių sistemų principais organizuotas, susistemintas ir metodiškai sutvarkytas geografinių duomenų rinkinys, kuriame sąlyginai išskiriamos grafinių bei atributinių duomenų bazės, saugomos kompiuterinėse laikmenose;

4.2. **VGIS tvarkytojas** – Savivaldybės įmonė „Vilniaus planas“;

4.3. **geoportalas „Vilnius 3D planas“** – geoinformacinių sistemų principais organizuotas, susistemintas ir įvairias pjūviais žiniatinklyje pateikiamas geografinių duomenų rinkinys, turintis trečiąją aukščio dimensiją;

4.4. **urbanizuotai aplinkai reikšmingas statinys** – urbanistinėje struktūroje (kvartale) įsiterpiantis didesnio aukščio už vyraujančią užstatymą aukštybinis statinys, urbanistinės struktūros atviroje erdvėje numatomas statinys, taip pat statinys, galintis turėti įtakos Senamiesčio apžvalgai, arba statinys, kitokiu užstatymo morfotipu įsiterpiantis į kito užstatymo morfotipo erdvinę struktūrą.

II. TIKSLAI IR UŽDAVINIAI

5. Pagrindiniai projektinių pasiūlymų ir techninio projekto įtraukimo į GIS duomenų bazę ir geoportalą „Vilnius 3D planas“ tikslai:

5.1. užtikrinti suinteresuotos visuomenės teisę gauti informaciją apie numatomą statinių projektavimą ir dalyvauti priimančiais sprendimais;

5.2. suteikti galimybę užsakovams pateikti pagrįstus architektūrinius sprendinius, siekiant gerinti sprendimų priėmimo skaidrumą;

5.3. sudaryti sąlygas architektams pasitikrinti sukurtus sprendinius prieš pateikiant juos grafine forma svarstyti ir aptarti su suinteresuota visuomene, taupant laiką ir projektų rengimo išlaidas.

6. Pagrindiniai projektinių pasiūlymų ir techninio projekto įtraukimo į GIS duomenų bazę ir geoportalą „Vilnius 3D planas“ sprendžiamieji uždaviniai:

6.1. pateikti suinteresuotai visuomenei, verslo atstovams, specialistams erdvinis urbanistinius-architektūrinius planavimo sprendimus;

6.2. sukurti dvimatę ir trimatę aplinką visiems numatomo projektavimo, derinimo ir vertinimo proceso dalyviams;

6.3. sukurti ir naudoti projektinių pasiūlymų rengimo ir viešinimo etape integruotos miesto vaizdo analizės priemones: miesto erdvines panoramas, statinių šešėlių dydžių nustatymą ir kt.

III. PROJEKTINIŲ PASIŪLYMŲ AR TECHNINIO PROJEKTO PATEIKIMO IR SKELBIMO TVARKA

7. Visų statinių, kuriems rengiami projektiniai pasiūlymai ir techninis projektas, išskyrus patalpų paskirties keitimo atvejus, projekto medžiaga pateikiama įtraukti į GIS duomenų bazę.

8. Projektinių pasiūlymų ir techninio projekto medžiagos apibendrintas projektuojamo pastato 3D modelis pateikiamas įtraukti į geoportalą „Vilnius 3D planas“, jei atitinka visus šiuos punktus:

8.1. statinys patenka į visuomenei svarbių statinių sąrašą ir privaloma informuoti visuomenę apie numatomą visuomenei svarbių statinių ir statinių dalių projektavimą arba privaloma informuoti visuomenę apie numatomą statinių ir statinių dalių projektavimą, kai Lietuvos Respublikos teritorijų planavimo įstatymo 20 straipsnyje nustatytais atvejais neparengti vietovės lygmens teritorijų planavimo dokumentai ir statyba konkrečiame žemės sklype leidžiama;

8.2. projektuojamas statinys patenka į Aprašo priede ir Vilniaus miesto savivaldybės interaktyviajame žemėlapyje teritorijų planavimo temoje nurodytą teritoriją;

8.3. jeigu bent vienas iš statinio rodiklių atitinka šiuos parametrus:

8.3.1. numatomas aukštų skaičius – 3 aukštai ir daugiau;

8.3.2. numatomas statinio aukštis nuo žemiausio žemės paviršiaus taško yra 11 metrų ir daugiau;

8.3.3. bendras statinio plotas daugiau kaip 3000 kv. m;

8.3.4. statinio užstatymo plotas daugiau kaip 200 kv. m;

8.3.5. kitais atvejais, kai projektuojamas urbanizuotai aplinkai reikšmingas statinys.

9. Projektinių pasiūlymų rengėjas (projektuotojas), pateikęs prašymą Vilniaus miesto savivaldybės administracijos Vyriausiojo miesto architekto skyriui peržiūrėti projektinius pasiūlymus prieš visuomenės informavimo procedūrą ir gavęs sutikimą, kad parengtus projektinius pasiūlymus galima skelbti, VGIS tvarkytojui pateikia kompiuterinę laikmeną su įrašytais projektiniais pasiūlymais (Aprašo 14.1 papunktis) ir (ar) apibendrintu projektuojamo pastato 3D modeliu (Aprašo 14.2 papunktis).

10. Jeigu, atsižvelgiant į viešo svarstymo metu išsakytas motyvuotas visuomenės pastabas, projektiniai pasiūlymai pakito, projektuotojas, gavęs Vilniaus miesto savivaldybės vyriausiojo architekto pritarimą, iki prašymo išduoti specialiuosius reikalavimus VGIS tvarkytojui pateikia kompiuterinę laikmeną su įrašytais patikslintais projektiniais pasiūlymais ir (ar) apibendrintu projektuojamo pastato 3D modeliu.

11. Projektuotojas, prieš pateikdamas prašymą išduoti statybą leidžiantį dokumentą, VGIS tvarkytojui pateikia kompiuterinę laikmeną su įrašytu apibendrintu projektuojamo pastato 3D modeliu. Techninio projekto informacija skaitmenizavimui gaunama ir techninio projekto tikrinimas atliekamas per valstybinį portalą „Infostatyba“.

12. VGIS tvarkytojas:

12.1. perkelia tinkamai pateiktus projektinius pasiūlymus ar techninį projektą į GIS duomenų bazę ir apibendrintus projektuojamų pastatų 3D modelius į geoportalą „Vilniaus 3D planas“;

12.2. išduoda projektuotojui žymą apie projektinių pasiūlymų ar techninio projekto įkėlimą GIS duomenų bazėje ir geoportale „Vilnius 3D planas“;

12.3. informuoja projektuotoją raštu, jei projektiniai pasiūlymai ar techninis projektas neatitinka minimalių nustatytų reikalavimų, ir nekelia pateiktų projektinių pasiūlymų ar techninio projekto į GIS duomenų bazę ir geoportalą „Vilniaus 3D planas“.

13. Už pateiktų duomenų tikrumą atsako projektinių pasiūlymų ar techninio projekto rengėjas (projektuotojas).

IV. PATEIKIAMŲ PROJEKTINIŲ PASIŪLYMŲ, TECHNINIO PROJEKTO IR APIBENDRINTŲ TŪRINIŲ SPRENDINIŲ REIKALAVIMAI

14. Kompiuterinėje laikmenoje, pasirašytoje elektroniniu parašu, pateikiama:

14.1. spalvotas sklypo sutvarkymo planas TIFF formatu (esant galimybei, brėžinys gali būti orientuotas LKS-94 koordinacių sistemoje), kurio rezoliucija ne mažesnė kaip 300 dpi, brėžinyje turi būti LKS-94 koordinacių sistemos tinklelis (ne mažiau kaip 3 taškų);

14.2. projektuojamo pastato 3D modelis (x, y, z koordinatės) skaitmeninėje laikmenoje pateikiamas DWG formatu (3D Face), DXF, SketchUP (*.SKP), Collada (*.DAE), Wavefront (*.OBJ). Teikiant modelį toje pačioje direktorijoje, pateikiami ir papildomi statinio išvaizdą ir tekstūrą vaizduojantys failai;

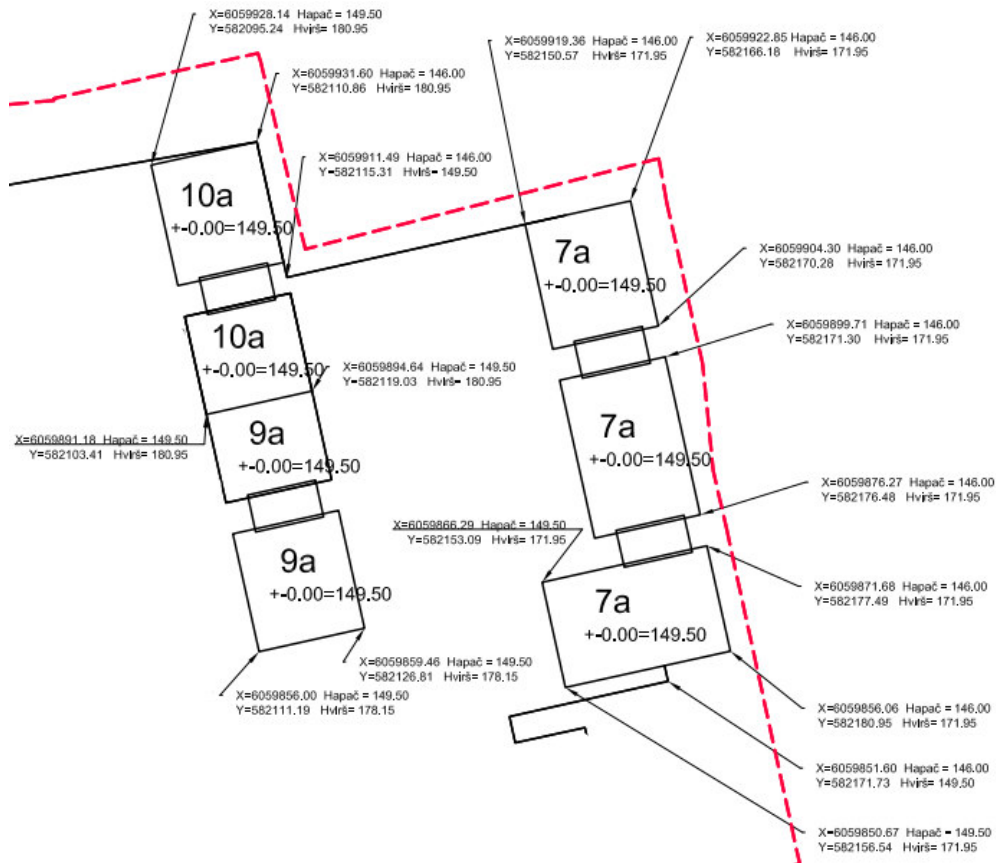
14.3. matavimo vienetai – metrai, koordinacių sistema – LKS-94, aukščių sistema – LAS07;

14.4. kartu su projektuojamo objekto skaitmeniniu 3D modeliu pateikiamas popierinis (arba PDF formatu) grafinis priedas (Aprašo 15 punktą). Grafinį priedą sudaro objekto planas (projekcija į horizontalią plokštumą) standartiniu masteliu (1:500, 1:200, 1:100), kuriame turi būti:

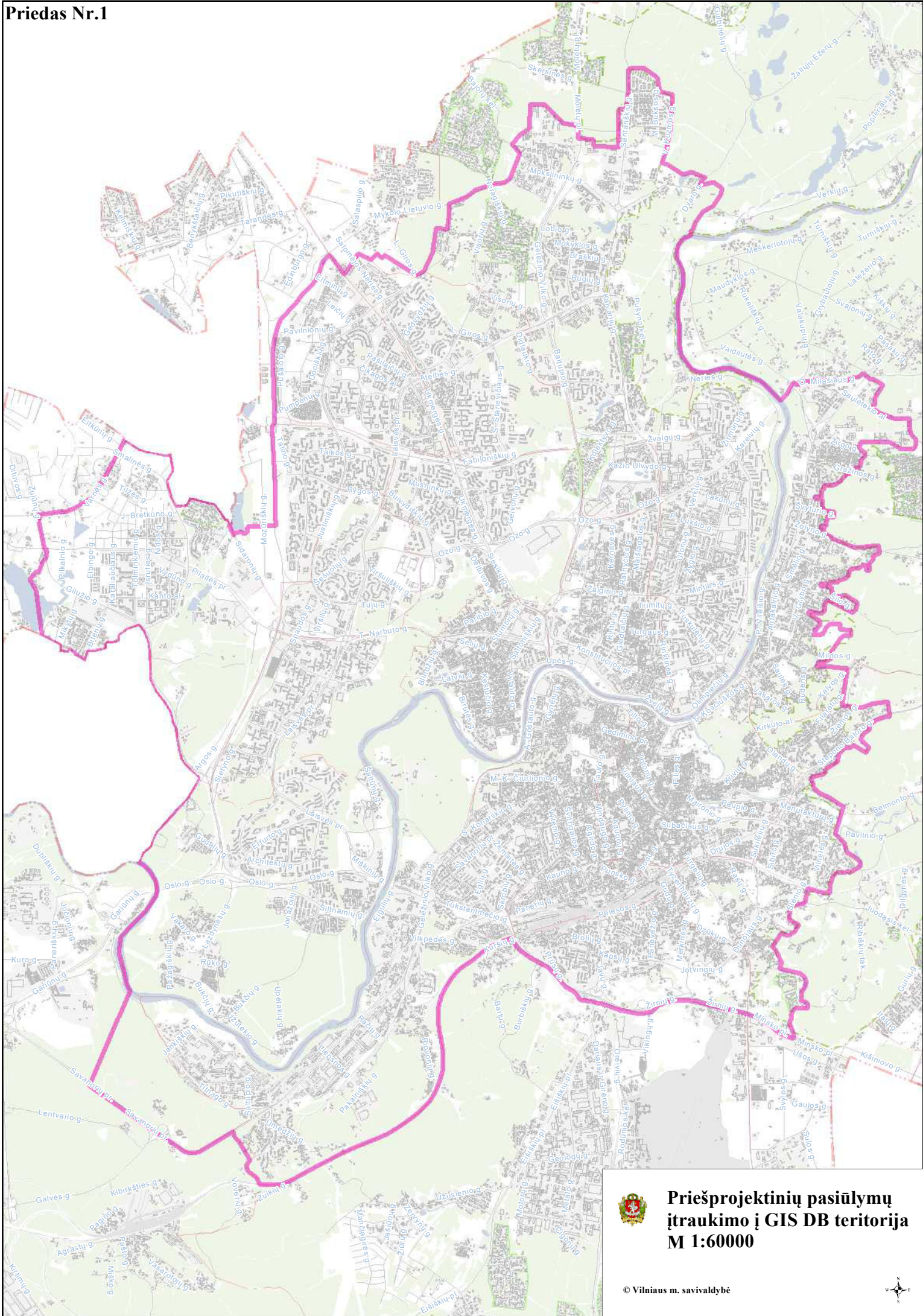
14.4.1. objekto kontūras: pagrindinių pastato kampų, charakteringų elementų koordinatės (LKS-94 koordinacių sistemoje), pagrindinių statinio kampų, aukščiausio taško, vidutinė žemės paviršiaus, nulinė ir charakteringų elementų altitudės (pagal LAS07 aukščių sistemą);

14.4.2. nurodomas statytojas (fizinio asmens vardo ir pavardės pirmosios raidės ar juridinio asmens pavadinimas), objekto pavadinimas, adresas, projektinius pasiūlymus ar techninį projektą parengęs subjektas, juridinio asmens kodas, autorių vardai, pavardės ir parašai.

15. Pateikiamas atitinkamas popierinis grafinis priedas, pagal toliau pateiktą pavyzdį:



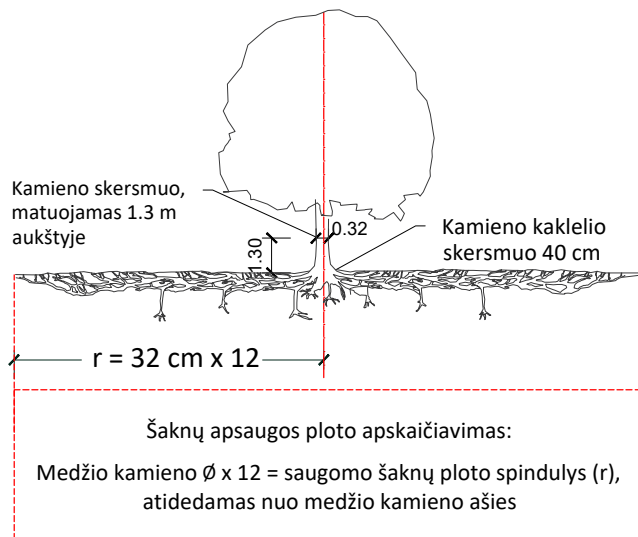
16. Projekto rengėjas Aprašo 14 ir 15 punktuose nurodytus projektinius pasiūlymus ar techninį projektą VGIS tvarkytojui pateikia nuasmenintus pagal Aprašo 14.4.2 papunktyje nurodytus reikalavimus.



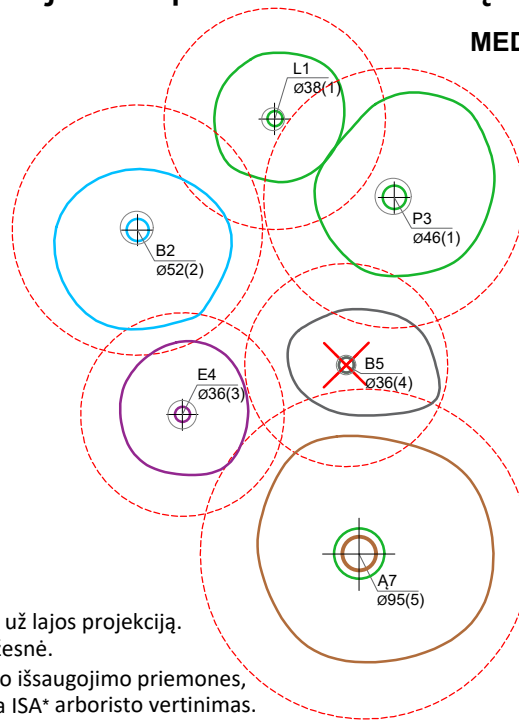
**Priešprojektinių pasiūlymų
įtraukimo į GIS DB teritorija
M 1:60000**



Grafinis/informacinis medžių žymėjimas plane ir medžių inventorizacijos lentelės sudėtis

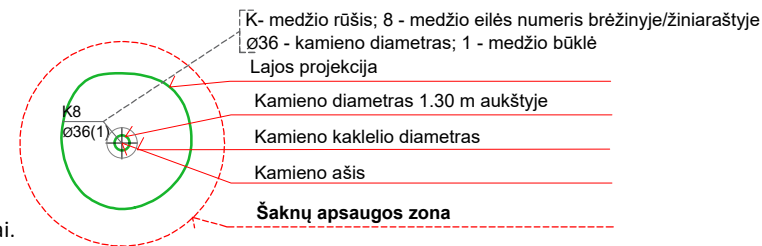


MEDŽIŲ LAJOS IR ŠAKNYNO PROJEKCIJOS ŽYMĖJIMAS BRĖŽINYJE



Medžio būklės indekso ženklai

- 1 - GEROS BŪKLĖS MEDIS
žymens spalva RGB - 23,181,44
 - 2 - PATENKINAMOS BŪKLĖS MEDIS
žymens spalva RGB - 0,191,255
 - 3 - NEPATENKINAMOS BŪKLĖS MEDIS
žymens spalva RGB - 147,39,143
 - 4 - BLOGOS BŪKLĖS MEDIS
žymens spalva RGB - 99,100,102
 - 5 - ŽUVĘS MEDIS
žymens spalva RGB - 205,32,39
- Kiti žymėjimai:**
- ŠALINAMAS MEDIS
žymens spalva RGB - 205,32,39
Šalinamas medis inventorizacijos plane atvaizduojamas tik dėl arboristinių priežasčių. Jei medis šalinamas dėl planuojamų sprendinių, šiame plane tai nežymima.
 - SAUGOMAS GAMTOS OBJEKTAS
žymens spalva RGB - 176,108,59
Šaknų apsaugos ploto spindulys senoliams medžiams - kamieno \varnothing dauginant iš 15



SVARBU:

- A. Gamtinėje medžio augimvietėje šaknų projekcija visuomet didesnė už lajos projekciją. Urbanizuotose teritorijose šaknų projekcija gali būti asimetriška ir mažesnė.
- B. Parenkant projektinius sprendinius, būtina numatyti esamo šaknyno išsaugojimo priemones, nemažinant esamo šaknyno ploto. Mažinimo atveju - būtinas EAC arba ISA* arboristo vertinimas.
- C. Projektuojant dangas lajos projekcijos plote, dangų atitraukimas skaičiuojamas nuo kamieno kaklelio.

REIKALAVIMAI SAUGOMAM ŠAKNŲ PLOTUI:

1. Saugomo šaknų ploto koregavimas galimas tik su EAC arba ISA* sertifikuoto arboristo priežiūra, kiekviena situacija vertinama individualiai.
2. Statinių ir pastatų projektavimas ir statybos darbai judinant gruntą galimi tik pagal arboristo rekomendacijas, naudojant patvirtintas, medžio gerovę išsaugančias technologijas.
3. Saugomame šaknų plote draudžiama kelti ar žeminti esamo grunto lygį daugiau nei 5 cm.
4. Kasimo darbai vykdomi tik su kvalifikuoto arboristo priežiūra, rankiniu būdu ar naudojant oro kastuvą.
5. Saugomame šaknų plote draudžiama sandėliuoti statybines medžiagas ir gruntą, įvažiuoti mechanizuotomis transporto priemonėmis ar jas ten statyti.
6. Saugomas šaknų plotas aptveriamas apsaugine, ne žemesne kaip 2 m. aukščio tvora su įspėjamaisiais ženklais. Tvora privalo likti visų darbų metu, net jei dalis darbų patenka į šią zoną.

* EAC - Europos arboristikos tarybos (European Arboricultural Council (EAC)) sertifikatas – European Tree Worker (ETW), ISA - Tarptautinės arboristikos draugijos sertifikatas (International Society of Arboriculture (ISA))

Pastaba 1: Jei medžių šalinimas yra numatytas DP, pažymimas šių medžių šaknų saugojimo plotas plane bei kamieno kaklelio diametras.

Pastaba 2: Rengiant topo nuotrauką, atliekama medžių taksacija su tikslia medžio kamieno ašies vieta.

Pastaba 3: Numatant medžių (išskyrus invazines rūšis) kirtimą, taikomas adekvatus kompensavimas naujais želdiniais - kertamo medžio diametras kompensuojamas tokia pat sodinamų medžių diametrų suma, papildomai numatoma galimybė kompensuoti krūmų masyvais, kur 1 cm medžio kamieno diametro yra tolygus 2 m² krūmų masyvo plotui (jei sodinami 60-80 cm sodinukai, 2-4 vnt/m² tankiu, priklausomai nuo augalo rūšies ir situacijos).

Pastaba 4: Saugomo gamtos objekto statusą turinčiam medžiui, šaknų apsaugos ploto spindulys (r) apskaičiuojamas kamieno \varnothing dauginant iš 15.

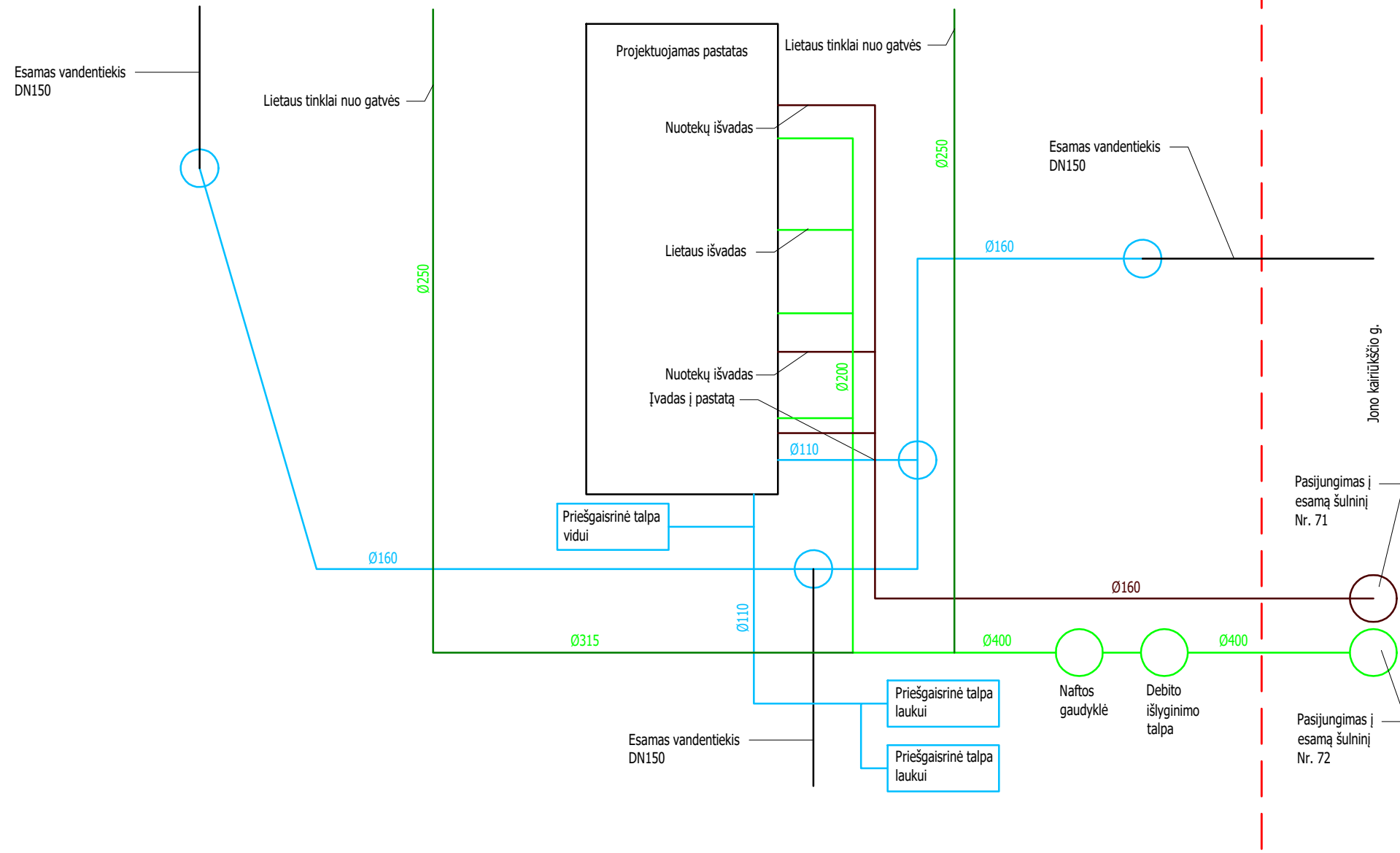
Pastaba 5: Projekte esami medžiai vaizduojami su lajomis ir šaknyno projekcijomis.

ŽELDINIŲ INVENTORIZACIJOS LENTELĖS PAVYZDYS

Nr. plane	Inventorizacijos data	Medžio unikalus Nr.	Medžio rūšis lietuviškai	Medžio rūšis lotyniškai	Kamieno diametras(cm) 1.30 m aukštyje	Medžio aukštis (m)	Medžio būklės indeksas 1, 2, 3, 4, 5	Abiotiniai/biotiniai veiksmai	Pastabos	Siūlomoms/būtinoms arboristinėms/tvarkymo priemonėms
8	2023-12-10	1111	Paprastasis klevas	<i>Acer platanoides</i>	32	40	3	Pažeista laja		Formuojamasis genėjimas

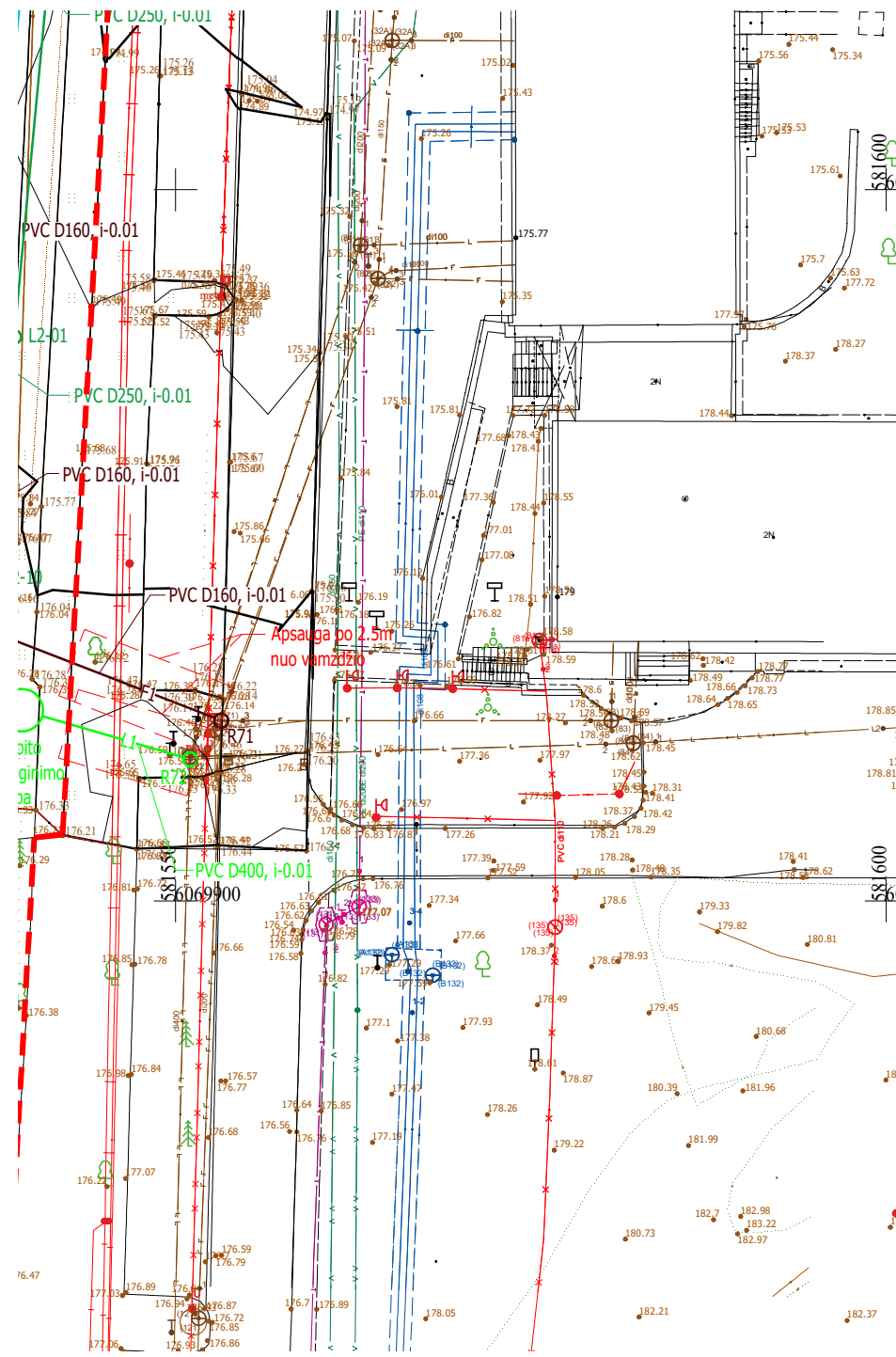
DETALŪS METADUOMENYS

Dokumento sudarytojas (-ai)	Vilniaus miesto savivaldybės administracija 188710061, Vilniaus m. sav. Vilniaus m. Konstitucijos pr. 3
Dokumento pavadinimas (antraštė)	Specialieji reikalavimai
Dokumento registracijos data ir numeris	2025-06-06 Nr. SRD-01-250606-00667
Dokumento gavimo data ir dokumento gavimo registracijos numeris	–
Dokumento specifikacijos identifikavimo žymuo	ADOC-V1.0
Parašo paskirtis	Pasirašymas
Parašą sukūrusio asmens vardas, pavardė ir pareigos	LAURA KAIRIENĖ, LAURA KAIRIENĖ, Vilniaus miesto savivaldybės administracija
Sertifikatas išduotas	LAURA KAIRIENĖ LT
Parašo sukūrimo data ir laikas	2025-06-06 14:17:26 +03:00
Parašo formatas	XAdES-T
Laiko žymoje nurodytas laikas	2025-06-06 14:17:33 +03:00
Informacija apie sertifikavimo paslaugų teikėją	EID-SK 2016, AS Sertifitseerimiskeskus EE
Sertifikato galiojimo laikas	2023-12-18 12:43:57 – 2026-12-18 12:43:57
Informacija apie būdus, naudotus metaduomenų vientisumui užtikrinti	"Registravimas" paskirties metaduomenų vientisumas užtikrintas naudojant "RCSC IssuingCA-2, VI Registru Centras - i.k. 124110246 LT" išduotą sertifikatą "IS Infostatyba, Statybos sektoriaus vystymo agentūra, VŠĮ, į.k.305997589 LT", sertifikatas galioja nuo 2024-12-04 16:45:42 iki 2027-12-04 16:45:42
Pagrindinio dokumento priedų skaičius	–
Pagrindinio dokumento priedamų dokumentų skaičius	1
Priedamo dokumento sudarytojas (-ai)	Vilniaus miesto savivaldybės administracija 188710061, Vilniaus m. sav. Vilniaus m. Konstitucijos pr. 3
Priedamo dokumento pavadinimas (antraštė)	Specialieji architektūros reikalavimai
Priedamo dokumento registracijos data ir numeris	2025-06-06 Nr. SARD-01-250606-00732
Programinės įrangos, kuria naudojantis sudarytas elektroninis dokumentas, pavadinimas	Avilys SDP eDocs
Informacija apie elektroninio dokumento ir elektroninio (-ių) parašo (-ų) tikrinimą (tikrinimo data)	Atitinka specifikacijos keliamus reikalavimus. Visi dokumente esantys elektroniniai parašai galioja (2025-06-09 09:31:30)
Papildomi metaduomenys	Nuorašą suformavo 2025-06-09 09:31:30 Avilys SDP eDocs



- Žymėjimas:
- V1 — Buitinio vandentiekio tinklas;
 - F1 — Buitinių nuotekų tinklas;
 - L1 — Lietaus nuotekų tinklas;
 - L2 — Nešvaraus lietaus nuotekų tinklas;
 - - - Sklipo riba;

PASTABOS				
Laida/ Rev.	Data / Date	Dokumento statusas ir keitimų priežastis		
0	2025-06	Priešprojektinių pasiūlymų patvirtinimui		
KVAL. PATV. DOK. NR.	UAB "DENZAY LITHUANI" Žirmūnų g. 139A-101 LT-09120 Vilnius info@denzay.com		STATINIO PROJEKTO PAVADINIMAS Nuotekų šalinimo tinklų (inžinerinių tinklų paskirties grupės) prie sklypo J. Kairiūkščio g. 14, statybos projektas	
	PAREIGOS	VARDAS PAVARDĖ	PARAŠAS	DATA
A2069	PV	S. SESICKIENĖ		2025-06
28024	SPDV	M. EBERSONAS		2025-06
	DOKUMENTO PAVADINIMAS			
	Inžinerinių tinklų schema			LAI DA
				0
KALBA	STATYTOJAS / OWNER: Lietuvos Kariuomenė (įmonės kodas 188732677)		DOKUMENTO ŽYMUO:	
LT	UŽSAKOVAS / CLIENT: Infrastruktūros valdymo agentūra (įmonės kodas 188743887)		DZ24-1203-PP-LVN.B- 01	
			LAPAS	LAPŲ
			1	1



Žymėjimas:

- V1 Buitinio vandentiekio tinklas;
- F1 Buitinių nuotekų tinklas;
- L1 Lietaus nuotekų tinklas;
- L2 Nešvaraus lietaus nuotekų tinklas;
- - - Sklypo riba;
- - - Apsaugos zona;
- ✗ Išmontuojami tinklai;
- E Esamas šulinys;
- R Rekonstruojamas šulinys;
- F1-... Projektuojamas šulinys;
- NG Naftos gaudyklė su smėliagaude;
- MG Mėginių ėmimo šulinys;
- LG Lietaus vandens surinkimo grotos su šuliniu.

Pastabos:

1. Statybos darbai gatvės ribose vykdomi vadovaujantis STR 1.07.02:2005 „Žemės darbai“, Lietuvos Respublikos Vyriausybės 2004-02-11 nutarimu Nr. 155 patvirtintu kelių priežiūros tvarkos aprašu, Lietuvos Respublikos saugaus eismo automobilių keliais įstatymu, Automobilių kelių standartizuotų dangų konstrukcijų projektavimo taisyklėmis KPT SDK 07 ir kitais susijusiais teisės aktais. Išardytos gatvių dangos ir jų pagrindai turi būti įrengiami pagal esamą konstrukciją.
2. Prieš pradėdant darbus, esamų tinklų trasai: nustatyti, pažymėti ir aktui surašyti iškviesti suinteresuotų bendrovių atstovus.
3. Statybos metu išardytos esamos dangos (asfaltas, žvyro danga, žalios vejės) turi būti atstatytos į pradinę padėtį. Nuimtas ir išsaugotas augalinis gruntas grąžinamas į pradinę vietą, žolė užsėjama.
4. Statybos darbų metu aptikus naujų vertingųjų savybių, darbai stabdomi Lietuvos Respublikos nekilnojamojo kultūros paveldo apsaugos įstatymo (Žin., 2004, Nr. 153-5571) 9 str. nustatyta tvarka, projektas pataisomas.
5. Jei vykdant darbus objekte bus rastos dar nenustatytos vertingosios savybės, projekto sprendinių keitimai atliekami nustatyta tvarka;
6. Kadangi sklypo teritorija ribojasi viena sklypo kraštine su kultūros paveldo vietovės teritorija - Ukmergės senamiesčiu (u.o.k. Kultūros vertybių registre 17116) riba, todėl, jei žemės kasimo metu būtų aptikti statinių pamatai, grindiniai, senieji inžineriniai įrenginiai ar kiti vertingųjų savybių požymių turintys objektai, kurie trukdo inžinerinių tinklų paklojimui, valdytojai ar darbus atliekantys asmenys apie tai privalo pranešti savivaldybės paveldosaugos padaliniiui, o šis informuoja Departamentą. Departamentas gali sustabdyti darbus 15 dienų. Per šį terminą jis kartu su savivaldybės paveldosaugos padaliniiu turi patikrinti pranešimą ir priimti sprendimą inicijuoti ar neinicijuoti aptiktos nekilnojamosios kultūros vertybės įregistravimą, kultūros paveldo objekto skelbimą saugomu ar aptiktos vertingosios savybės atskleidimą ir apsaugos reikalavimų patikslinimą (žiūr. LR Nekilnojamojo kultūros paveldo apsaugos įstatymo 9 str. 3 d.).
7. PTR 2.13.01:2022 "Archeologinio kultūros paveldo tvarkyba 24.2 papunkčiu, archeologinio paveldo tyrimų būtinybės įvertinimą gali vykdyti tik tyrėjai, kurie yra atestuoti paveldosaugos (specia-liosios) veiklos rūšiai (susijusiai su archeologiniu paveldu).
8. Archeologinio paveldo tyrimų būtinybės įvertinimas parengiamas pažymos forma, pagal Reglamento 72 punkte nurodytus reikalavimus. <https://e-seimas.lrs.lt/portal/legalAct/lt/TAD/TAIS405666/asr>.

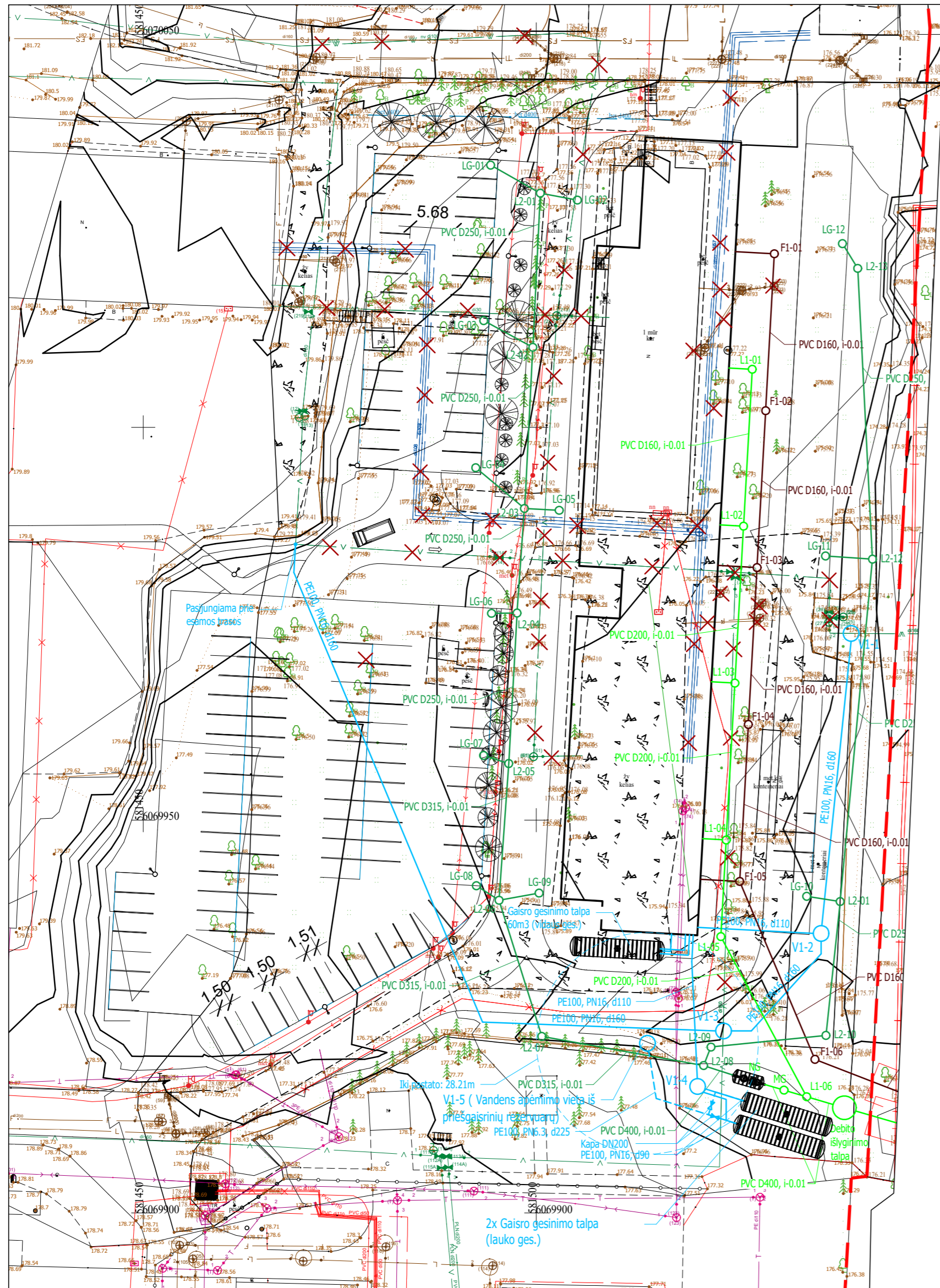
IV SKYRIUS

INŽINERINIAI TINKLAI

- 4. buitinio vandentiekio tinklo ilgis - 239 m;
- 4.1. vamzdžio skersmuo - 90, 110, 160, 225 mm (Nesudėtingi I grupė, neypatingi).
- 5. buitinių nuotekų tinklų ilgis - 132 m;
- 5.1 vamzdžio skersmuo - 160 mm (Nesudėtingi I grupė).
- 6 lietaus nuotekų tinklų ilgis - 336 m;
- 6.1 vamzdžio skersmuo - 160, 200, 250, 315, 400 mm (Nesudėtingi I grupė, neypatingi).
- 7. šilumos tiekimo tinklų ilgis - 2x152 m;
- 7.1 vamzdžio skersmuo - 2x88.9x3,2/180 mm (Nesudėtingi II grupė).

Projektuojama pagal prisijungimo sąlygas: AB "Vilniaus šilumos tinklai" 2024-11-05 Nr. 24234, UAB "Vilniaus vandenys" 2024-11-08, Nr. PS24-2760, UAB "Grinda" 2024-11-18, Nr. 24-443.

PASTABOS					
Laida / Rev.	Data / Date	Dokumento statusas ir keitimų priežastis			
0	2025-06	Priešprojektinių pasiūlymų patvirtinimui			
KVAL. PATV. DOK. NR.	UAB "DENZ/Y LITHUANIA" Žirmūnų g. 139A-101 LT-09120 Vilnius info@denzay.com			STATINIO PROJEKTO PAVADINIMAS Nuotekų šalinimo tinklų (inžinerinių tinklų paskirties grupės) prie sklypo J. Kairiūkščio g. 14, statybos projektas	
	PAREIGOS	VARDAS PAVARDĖ	PARAŠAS	DATA	STATYBOS DARBŲ RŪŠIS: NAUJA STATYBA, REKONSTRUKCIJA
A2069	PV	S. SESICKIENĖ		2025-06	PROJEKTO DALIS: LAUKO VANDENTIEKIO IR NUOTEKŲ ŠALINIMO
28024	SPDV	M. EBERSONAS		2025-06	DOKUMENTO PAVADINIMAS
					Už sklypo ribos nutiestų inžinerinių tinklų planas M 1 : 500
					LAIDA 0
KALBA	STATYTOJAS / OWNER: Lietuvos Kariuomenė (įmonės kodas 188732677)			DOKUMENTO ŽYMUO:	
LT	UŽSAKOVAS / CLIENT: Infrastruktūros valdymo agentūra (įmonės kodas 188743887)			DZ24-1203-PP-LVN.B- 02	
				LAPAS	LAPŲ
				1	1



- Žymėjimas:**
- V1 Buitinio vandentiekio tinklas;
 - F1 Buitinių nuotekų tinklas;
 - L1 Lietaus nuotekų tinklas;
 - L2 Nešvaraus lietaus nuotekų tinklas;
 - Sklypo riba;
 - Apsaugos zona;
 - ✗ Išmontuojami tinklai;
 - E Esamas šulinys;
 - R Rekonstruojamas šulinys;
 - F1-... Projektuojamas šulinys;
 - NG Naftos gaudyklė su smėliagaude;
 - MG Mėginių ėmimo šulinys;
 - LG Lietaus vandens surinkimo grotos su šuliniu.
- Pastabos:

1. Statybos darbai gatvės ribose vykdomi vadovaujantis STR 1.07.02:2005 „Žemės darbai“, Lietuvos Respublikos Vyriausybės 2004-02-11 nutarimu Nr. 155 patvirtintu kelių priežiūros tvarkos aprašu, Lietuvos Respublikos saugaus eismo automobilių keliais įstatymu, Automobilių kelių standartizuotų dangų konstrukcijų projektavimo taisyklėmis KPT SDK 07 ir kitais susijusiais teisės aktais. Išardytos gatvių dangos ir jų pagrindai turi būti įrengiami pagal esamą konstrukciją.
2. Prieš pradėdamas darbus, esamų tinklų trasa: nustatyti, pažymėti ir akčiai surašyti iškviesti suinteresuotų bendrovių atstovus.
3. Statybos metu išardytos esamos dangos (asfaltas, žvyro dangą, žalios vejos) turi būti atstatytos į pradinę padėtį. Nuimtas ir išsaugotas augalinis gruntas grąžinamas į pradinę vietą, žolė užsėjama.
4. Statybos darbų metu aptiktus naujų vertingųjų savybių, darbai stabdomi Lietuvos Respublikos nekilnojamojo kultūros paveldo apsaugos įstatymo (Žin., 2004, Nr. 153-5571) 9 str. nustatyta tvarka, projektas pataisomas.
5. Jei vykdamas darbus objekte bus rastos dar nenustatytos vertingosios savybės, projekto sprendinių keitimai atliekami nustatyta tvarka;
6. Kadangi sklypo teritorija ribojasi viena sklypo kraštine su kultūros paveldo vietovės teritorija - Ukmergės senamiesčiu (u.o.k. Kultūros vertybių registre 17116) riba, todėl, jei žemės kasimo metu būtų aptikti statinių pamatai, grindiniai, senieji inžineriniai įrenginiai ar kiti vertingųjų savybių požymių turintys objektai, kurie trukdo inžinerinių tinklų paklojimui, valdytojai ar darbus atliekantis asmuo apie tai privalo pranešti savivaldybės paveldosaugos padaliniiu, o šis informuoja Departamentą. Departamentas gali sustabdyti darbus 15 dienų. Per šį terminą jis kartu su savivaldybės paveldosaugos padaliniiu turi patikrinti pranešimą ir priimti sprendimą inicijuoti ar neinicijuoti aptiktos nekilnojamosios kultūros vertybės įregistravimą, kultūros paveldo objekto skelbimą saugomu ar aptiktos vertingosios savybės atskleidimą ir apsaugos reikalavimų patikslinimą (žūr. LR Nekilnojamojo kultūros paveldo apsaugos įstatymo 9 str. 3 d.).
7. PTR 2.13.01:2022 "Archeologinio kultūros paveldo tvarkyba 24.2 papunkčiu, archeologinio paveldo tyrimų būtinybės įvertinimą gali vykdyti tik tyrėjai, kurie yra atestuoti paveldosaugos (specia-liosios) veiklos rūšiai (susijusiai su archeologiniu paveldu).
8. Archeologinio paveldo tyrimų būtinybės įvertinimas parengiamas pažymos forma, pagal Reglamento 72 punkte nurodytus reikalavimus. <https://e-seimas.lrs.lt/portal/legalAct/lt/TAD/TAIS405666/asm>.

- IV SKYRIUS
INŽINERINIAI TINKLAI
4. buitinio vandentiekio tinklo ilgis - 239 m;
 - 4.1. vamzdžio skersmuo - 90, 110, 160, 225 mm (Nesudėtingi I grupė, neypatingi).
 5. buitinių nuotekų tinklų ilgis - 132 m;
 - 5.1 vamzdžio skersmuo - 160 mm (Nesudėtingi I grupė).
 - 6 lietaus nuotekų tinklų ilgis - 336 m;
 - 6.1 vamzdžio skersmuo - 160, 200, 250, 315, 400 mm (Nesudėtingi I grupė, neypatingi).
 7. šilumos tiekimo tinklų ilgis - 2x152 m;
 - 7.1 vamzdžio skersmuo - 2x88.9x3,2/180 mm (Nesudėtingi II grupė).

Projektuojama pagal prisijungimo sąlygas: AB "Vilniaus šilumos tinklai" 2024-11-05 Nr. 24234, UAB "Vilniaus vandenys" 2024-11-08, Nr. PS24-2760, UAB "Grinda" 2024-11-18, Nr. 24-443.

PASTABOS				
Laida/ Rev.	Data / Date	Dokumento statusas ir keitimų priežastis		
0	2025-06	Priešprojektinių pasiūlymų patvirtinimui		
KVAL. PATV. DOK. NR.	UAB "DENZY LITHUANIJ"		STATINIO PROJEKTO PAVADINIMAS	
	Žirmūnų g. 139A-101 LT-09120 Vilnius info@denzay.com		Nuotekų šalinimo tinklų (inžinerinių tinklų paskirties grupės) prie sklypo J. Kairiūkščio g. 14, statybos projektas	
	PARĖIGOS	VARDAS PAVARDĖ	PARAŠAS	DATA
A2069	PV	S. SESICKIENĖ		2025-06
28024	SPDV	M. EBERSONAS		2025-06
DOKUMENTO PAVADINIMAS				
Už sklypo ribos nutiestų inžinerinių tinklų planas M 1 : 500				LAIKA
				0
KALBA	STATYTOJAS / OWNER: Lietuvos kariuomenė (įmonės kodas 188732677)		DOKUMENTO ŽYMUO:	
LT	UŽSAKOVAS / CLIENT: Infrastruktūros valdymo agentūra (įmonės kodas 188743887)		DZ24-1203-PP-LVN.B- 03	
				LAPAS
				LAPŲ
				1
				1