



VILNIAUS
VYSTYMO
KOMPANIJA

Teritorijų planavimo dokumento pavadinimas

AUTOMAGISTRALĖS A1 VILNIUS–KAUNAS–KLAIPĖDA Ruožo GRIGIŠKĖSE SU GRETIMOMIS TERITORIJOMIS DETALIOJO PLANO KOREGAVIMAS APIE 0,13 HA TERITORIJOJE PRIE LENTVARIO GATVĖS

Projekto Nr.

US-25-15

Planavimo organizatorius

**VILNIAUS MIESTO SAVIVALDYBĖS
ADMINISTRACIJA**

Konstitucijos pr. 3, LT-09608 Vilnius, tel. +370 5 211 2000.

Teritorijų planavimo dokumento rengėjas

UAB „VILNIAUS VYSTYMO KOMPANIJA“

Šeimyniškių g. 19B, LT-09200 Vilnius. Tel. +370 687 66 000.
Kodas Juridinių asmenų registre 120750163

Teritorijų planavimo lygmuo

VIETOVĖS

Teritorijų planavimo dokumento rūšis

**KOMPLEKSINIS TERITORIJŲ PLANAVIMO
DOKUMENTAS**

Planavimo proceso etapo stadija

SPRENDINIŲ KONKRETIZAVIMAS

Bylos (segtuvo) išleidimo data

2026-05-13



Pasirašančių asmenų pareigos:

Vardai, pavardės, kiti būtini duomenys:

Parašai:

Skyriaus vadovas (-ė)

MILDA ŽEKONYTĖ

Projekto vadovas (-ė)

GIEDRIUS BIRETA

Kvalifikaciją patvirtinančio dokumento
Tel. Nr. +370 685 39795

Nr.

TPV 0067

TURINYS

1.	PARENGIAMOJI DALIS.....	3
2.	ESAMOJI BŪKLĖ	3
2.1.	Planuojamos teritorijos vieta ir analizė.....	3
2.2.	Galiojančių teritorijos planavimo dokumentų įtaka planuojamai teritorijai	5
2.3.	Teritorijos vystymo tendencijos.....	6
3.	SPRENDINIAI	6
3.1.	Teritorijos tvarkymo ir naudojimo reikalavimai.....	6
3.2.	TPD sprendinių atitikimas Vilniaus m. sav. teritorijos bendrojo plano sprendiniams	8
3.3.	Paveldosaugos dalis	8
3.4.	Gaisrinė sauga	10
3.5.	Susisiekimas, automobilių stovėjimas ir saugojimas	10
3.6.	Inžinerinė infrastruktūra	11

1. PARENGIAMOJI DALIS

Teritorijų planavimo dokumentas: Automagistralės A1 Vilnius–Kaunas–Klaipėda ruožo Grigiškėse su gretimomis teritorijomis detaliojo plano koregavimas apie 0,13 ha teritorijoje prie Lentvario gatvės.

Teritorijų planavimo dokumento numeris: K-VT-13-25-1033.

Planavimo organizatorius: Vilniaus miesto savivaldybės administracijos direktorius, Konstitucijos pr. 3, LT-09601 Vilnius.

Teritorijų planavimo dokumento rengėjas: UAB „Vilniaus vystymo kompanija“, Šeimyniškių g. 19B, LT-09200 Vilnius.

Planavimo pagrindas: Vilniaus miesto savivaldybės administracijos direktoriaus 2025 m. birželio 23 d. įsakymas Nr. 30-1656/25, Vilniaus miesto savivaldybės administracijos direktoriaus 2025 m. spalio 23 d. įsakymo papildymas Nr. 30-2704/25.

Teritorijų planavimo dokumento uždaviniai: numatyti priemones gamtinio ir kultūrinio kraštovaizdžio savitumo, gamtos ir nekilnojamojo kultūros paveldo išsaugojimui, tikslingam naudojimui ir pažinimui, nustatyti teritorijos naudojimo reglamentą vadovaujantis Vilniaus miesto savivaldybės teritorijos bendrojo plano sprendiniais.

Planuojamai teritorijai taikomi teritorijų planavimo dokumentai:

- 1) Vilniaus miesto savivaldybės teritorijos bendrasis plano keitimas, TPD registracijos Nr. T00086338, patvirtintas Vilniaus miesto savivaldybės tarybos 2021 m. birželio 2 d. sprendimu Nr. 1-972;
- 2) Paviršinių nuotekų tvarkymo infrastruktūros plėtros specialusis planas;
- 3) Vilniaus miesto dviračių takų specialusis planas, TPD registracijos Nr. T00072197, 2014-07-11;
- 4) Vilniaus miesto vandens telkinių slėnių apsaugos ir pritaikymo rekreacijai specialusis planas, TPD registracijos Nr. T00075982;
- 5) Vilniaus miesto šilumos ūkio specialusis planas, TPD registracijos Nr. T00082128.

Išduotos planavimo sąlygos teritorijų planavimo dokumentui rengti:

- 1) Vilniaus miesto savivaldybės administracijos 2025-07-25 išduotos teritorijų planavimo sąlygos Nr. REG38976623;
- 2) Aplinkos apsaugos agentūros 2025-07-29 išduotos teritorijų planavimo sąlygos Nr. REG39161057;
- 3) Nacionalinės visuomenės sveikatos centro prie Sveikatos apsaugos ministerijos 2025-07-29 išduotos teritorijų planavimo sąlygos Nr. REG39167009;
- 4) Kultūros paveldo departamento prie Kultūros ministerijos 2025-09-25 išduotos teritorijų planavimo sąlygos Nr. REG42103875;
- 5) Priešgaisrinės apsaugos ir gelbėjimo departamento prie Vidaus reikalų ministerijos 2025-08-04 išduotos teritorijų planavimo sąlygos Nr. REG39504672;
- 6) Viešosios įstaigos Transporto kompetencijų agentūros 2025-07-25 išduotos teritorijų planavimo sąlygos Nr. REG38975231;
- 7) AB „Energijos skirstymo operatoriaus“ 2025-07-25 išduotos teritorijų planavimo sąlygos Nr. REG38954716;
- 8) Telia Lietuva, AB 2025-07-29 išduotos teritorijų planavimo sąlygos Nr. REG39142674;
- 9) UAB „Vilniaus vandenys“ 2025-07-30 išduotos teritorijų planavimo sąlygos Nr. REG39261890;
- 10) UAB „Grinda“ 2025-07-25 išduotos teritorijų planavimo sąlygos Nr. REG38936121;
- 11) AB „Vilniaus šilumos tinklai“ (AB „Miesto gijos“) 2025-07-28 išduotos teritorijų planavimo sąlygos Nr. REG39065324.

2. ESAMOJI BŪKLĖ

2.1. Planuojamos teritorijos vieta ir analizė

Apie 13 arų planuojama teritorija yra Vilniaus miesto savivaldybėje, Grigiškių seniūnijos centrinėje dalyje, Šaltinio seniūnaitijos šiaurinėje dalyje. Planuojama teritorija išsidėsčiusi laisvoje valstybinėje žemėje, apima Vokės užtvankos statinius ir prieigas prie jos. Planuojama teritorija rytine dalimi ribojasi su tilto statiniu per Vokės upę, per kurį driekiasi B kategorijos Lentvario g., pietine dalimi – su nuo Lentvario g. suformuoti privažiavimu prie gretimų žemės sklypų, vakarine dalimi – su suformuotų ir formuojamų žemės sklypų ribomis, hidroelektrinės statiniu, Vokės upe, šiaurine dalimi – su prieigomis prie užtvankos statinio (**toliau – Planuojama teritorija**). Nagrinėjama teritorija – kvartalas, šiaurės kryptimi ribojamas Vilniaus g. infrastruktūros koridoriais, pietų kryptimi – Šaltinio g. raudonosiomis linijomis, rytų ir vakarų kryptimis – valstybinės reikšmės miškais bei Vokės upe (**toliau – Nagrinėjama teritorija**).]

Nagrinėjamą teritoriją patenka 8 suformuoti žemės sklypai, iš kurių 4-iems nustatyta miškų ūkio pagrindinė žemės naudojimo paskirtis, rekreacinių miškų žemės naudojimo būdas, likusiems 4 – kita pagrindinė žemės naudojimo paskirtis. Pastariesiems sklypams žemės naudojimo būdas atitinka sklypuose esančių pastatų ir statinių paskirtį: dvejiems sklypams nustatytas susisiekimo ir inžinerinių komunikacijų aptarnavimo objektų teritorijų žemės naudojimo būdas, kadangi juose stovi hidroelektrinės ir buitinių nuotekų siurblynės statiniai, vienam sklypui nustatytas visuomeninės paskirties teritorijų žemės naudojimo būdas, kadangi šiame sklype yra mokyklinio ugdymo įstaigos – vaikų mokyklos-darželio pastatai, vienam sklypui nustatytas susisiekimo ir inžinerinių tinklų koridorių teritorijų žemės naudojimo būdas, kadangi šiame sklype yra įrengti privažiavimai prie besiribojančių sklypų, bei nutiestos inžinerinės komunikacijos. Vienam sklypui žemės naudojimo būdas nėra nustatytas, jame pastatų nėra, yra nutiestos požeminės komunikacijos. Į Nagrinėjamą teritoriją taip pat patenka Vokės upės dalis, bei šiauriau jos esantys susisiekimo ir inžinerinės infrastruktūros koridoriai – A kategorijos Vilnius-Kaunas magistralinio kelio dalis, bei šio kelio dubliai – Vilniaus g., išsidėsčiusi abipus magistralinio kelio, bei laisva valstybinė žemė. Nagrinėjamą teritoriją šiaurės-pietų kryptimis jungia B kategorijos Lentvario g., per Vokės upę besijungianti transportiniu tiltu. Pietinė Nagrinėjamos teritorijos dalis baigiasi Ds kategorijos Šaltinio gatve, besidriekiančia link vienbučių gyvenamųjų namų kvartalo. Skirtingus Vokės upės krantus be Lentvario g. tilto taip pat jungia E kategorijos netransportinio kelio atkarpa, įrengta ant esamos užtvankos – šis objektas patenka į Planuojamos teritorijos ribas. Planuojamoje teritorijoje suformuotų sklypų nėra, yra du statiniai: rajoninis kelias Nr. 4707 Grigiškės-Lentvaris-Dobrovolė, unikalus numeris 4400-1814-0232 ir inžinerinis statinys – užtvanka, unikalus numeris 1300-3004-5014. Pastaroji yra įtraukta į nekilnojamojo kultūros vertybių registrą – Grigiškių akveduko statinys, unikalus objekto kodas 14741.

Nagrinėjamą teritoriją ir jos aplinką galima būtų skirstyti į 4 pagrindines kategorijas: gyvenamąją, gamtinę, pramoninę ir susisiekimo. Gyvenamojoje aplinkoje dominuoja vienbučiai-dvibučiai mūriniai pastatai, didžiąja dalimi 1 aukšto su mansarda. Sienos – tinkuotas mūras, stogai – šlaitiniai. Dominuoja gyvenamųjų pastatų išdėstymas arčiau privažiuojamosios gatvės, ūkiniai statiniai išdėstyti sklypų vidinėje dalyje. Grigiškių seniūnijoje, neskaitant jos šiaurės vakarinės dalies, gyvenamieji kvartalai yra išsidėstę piečiau magistralinio Vilnius-Kaunas kelio. Neskaitant Grigiškių centrinėje dalyje esančių daugiabučių, aplink dominuoja individualios statybos vienbučiai-dvibučiai pastatai. Gretimoje gyvenamojoje aplinkoje yra keletas sovietmečio statybos, sutapdintų stogų konstrukcijos negyvenamųjų pastatų: komerciniai pastatai prie Lentvario ir Kranto gatvių sankryžos, bei Nagrinėjamoje teritorijoje esančios Grigiškių mokyklos-darželio „Pelėdžiukas“. Šiauriau magistralinio Vilnius-Kaunas kelio yra susiformavusi gamybinė zona su šia veikla būdingais masyvių konstrukcijų pastatais. Didžiausią teritoriją užima AB „Grigeo“ priklausančių statinių kompleksas.

Gamtinė aplinka – Vokės upė (identifikavimo kodas 12010510), bei jos pakrantės. Nedidelėje dalyje aplinkinių teritorijų urbanizuotos teritorijos yra įrengtos arti Vokės upės kranto. Planuojamoje teritorijoje yra užtvanka, stabdanti natūralią upės tėkmę, dėl to taip pat suformavusi Grigiškių tvenkinį (identifikavimo kodas 12050201). Vokės upėje, dėl esamos užtvankos, yra apie 5 metrų aukščio vandens lygio skirtumas. Dėl esamos užtvankos susidariusio tvenkinio, dėl nepriežiūros, būklė prastėja, kaupiasi dumblas, dėl ko šio tvenkinio būklė yra kritinė, nyksta joje besiveisiančios žuvys. Dėl sulėtėjusios bei dumbležančio vandens vietos gyventojai praranda upės tiekintą rekreacinę naudą. Prie Planuojamos teritorijos vakarinės dalies yra hidroelektrinės statiniai. Dalyje Nagrinėjamos teritorijos, mokyklos-darželio sklypo šiaurinėje dalyje, Vokės upėje esančioje saloje, yra valstybinės reikšmės miškų sklypai. Nagrinėjamoje teritorijoje auga savaiminiai bei greta gatvių ir pastatų tikslingai pasodinti medžiai.

Susisiekimo atžvilgiu išskirtinas magistralinis A kategorijos Vilnius-Kaunas kelias (kelio Nr. A1/E85), abipus jo esanti dubliuojanti C kategorijos Vilniaus g. (kelio Nr. 5260). Nuo pastarosios pietų kryptimi yra nutiesta B kategorijos Lentvario g. (kelio Nr. 4707), jungianti pietvakarinę Grigiškių urbanizuotą dalį su Vilniaus g., bei pietų kryptimi esančiu Lentvariu. Jungtis per Vokės upę vykdoma per apie 2017 metus pastatytą tiltą. Tais pačiais metais buvo įrengta ir magistralinio kelio dubliuojanti Vilniaus gatvė. Iki tol transporto eismas per Vokės upę buvo organizuojamas per užtvankos viršutinę dalį, įjungiant tiesiai į magistralinį kelią dešininiais posūkiais. Nagrinėjamoje teritorijoje ir greta jos tam tikslui suformuotu dviračių takų nėra, eismas vykdomas bendroju srautu. Nagrinėjamoje teritorijoje ir greta jos esančiomis Vilniaus ir Lentvario gatvėmis kursuoja miesto viešasis maršrutinis transportas, artimiausios sustojimo vietos yra prie Nagrinėjamos teritorijos pietinės dalies.

Nagrinėjamoje teritorijoje saugomų gamtinių teritorijų nėra, artimiausios jų yra šiaurės kryptimi tekanti Neries upė, įtraukta į buveinių apsaugai svarbias teritorijas (Natura2000 teritorijos kodas LTVIN0009), bei pietinėje pusėje esantis Dirkiškių miškas, įtrauktas į buveinių apsaugai svarbios teritorijos Bražuolės ir Lentvario apylinkes (Natura2000 teritorijos kodas LTTTRA0023). Planuojamoje teritorijoje valstybinės reikšmės miškų nėra. Visa Nagrinėjama teritorija, tame tarpe ir Planuojama teritorija, patenka į gamtinio karkaso nacionalinės svarbos migracijos koridorių.

Nagrinėjamos teritorijos šiaurinėje dalyje, tame tarpe ir Planuojamoje teritorijoje, yra nekilnojamojo kultūros paveldo objektas Grigiškių akveduko statinys (unikalus objekto kodas 14741). Šio statinio vertingųjų savybių pobūdis – inžinerinis (lemiantis reikšmingumą retas). Planuojamoje teritorijoje esanti užtvanka suprojektuota projekto autoriaus P. Pranulio 1930 m. Užtvankoje buvo numatyta elektros energijos gamyba bei vandens tiekimas greta statomam popieriaus fabrikui. Buvo įrengtas taip vadinamas Mažasis kanalas, kuriuo buvo tiekiamas vanduo į fabriką. Užtvanka, Mažasis kanalas, greta esantis Grigiškių akveduko statinys, rytinėje pusėje esantis Didysis kanalas 1997

m. įtraukti į LR Kultūros vertybių sąrašą. Greta Nagrinėjamos teritorijos šiaurinės dalies yra nekilnojamojo kultūros paveldo objektas – Antrojo pasaulinio karo Sovietų Sąjungos karių palaidojimo vieta (unikalus objekto kodas 11275). Šio objekto vertingųjų savybių pobūdis – istorinis (lemiantis reikšmingumą tipiškas), memorialinis (lemiantis reikšmingumą tipiškas).

Nagrinėjamos teritorijos centrinė ir šiaurinė dalys, aplink Vokės upę, bei visa Planuojama teritorija patenka į paviršinių vandens telkinių apsaugos juostą. Nagrinėjamos teritorijos, tame tarpe ir Planuojamos teritorijos centrinę dalį kerta į mažos, vidutinės ir didelės tikimybės potvynių grėsmės teritorijos ribos. Planuojamoje teritorijoje yra įrengtas užtvankos statinys, kurio paskirtis yra susijusi su tiesioginiu vandens naudojimu bei vandens lygio reguliavimu, todėl potvynių rizika šiai ir aplinkinėms teritorijoms yra dirbtinai sumažinta. Ateityje numačius hidroelektrinės pastato pertvarką ar griovimą, šioje vietoje potvynių rizika turėtų būti permodeliuota įvertinus Vokės upės pakrantės ir šlaitų sutvarkymą, įrengimą (pastato griovimo atveju).

Planuojama teritorija ir su ja besiribojanti aplinka yra inžinerinės infrastruktūros požiūriu gana gerai išvystytoje teritorijoje, joje ir greta jos yra esami elektros, viešųjų elektroninių ryšių, gatvių apšvietimo, vandentiekio, buitinių nuotekų, paviršinių nuotekų, šilumos tiekimo centralizuoti tinklai. Nagrinėjamoje teritorijoje, greta Planuojamos teritorijos pietvakarinės dalies, yra buitinių nuotekų siurblinės statinys, modulinė transformatorinė.

Planuojamoje teritorijoje ir greta jos esamų ar planuojamų skaitmeninio ryšio bazinių stočių nėra.

2.2. Galiojančių teritorijos planavimo dokumentų įtaka planuojamai teritorijai

2.2.1. Vilniaus miesto savivaldybės teritorijos bendrasis planas

Vilniaus miesto savivaldybės teritorijos bendrojo plano keitimo, patvirtinto Vilniaus miesto savivaldybės tarybos 2021 m. birželio 2 d. sprendimu Nr. 1-972 (toliau – Bendrasis planas), sprendiniais Nagrinėjamoje teritorijoje yra suplanuotos intensyviai naudojamų želdynų, specializuotų kompleksų, vandenių ir inžinerinės infrastruktūros koridorių funkcinės zonos. Planuojama teritorija išsidėsčiusi inžinerinės infrastruktūros koridorių, vandenių, ir mažąja dalimi – intensyviai naudojamų želdynų funkcinėje zonoje Nr. KVO-5-1. Pirmosioms dviem funkcinėms zonoms numeriai nesuteikti. Nė vienoje iš Planuojamoje teritorijoje esančių funkcinų zonų statybos reglamentai nėra nustatyti. Nors dalyje Planuojamos teritorijos yra pažymėta vandenių funkcinė zona, tačiau vadovaujantis Bendrojo plano aiškinamojo rašto punktu Nr. 12 „BP pažymėtos funkcinų zonų ribos pagal specifinius teritorijų požymius gali būti tikslinamos rengiant vietovės lygmens kompleksinio TPD. Tikslinant funkcinų zonų ribas, negali būti mažinamas želdynams ir socialinei infrastruktūrai skirtų teritorijų plotas, išskyrus sklypų formavimą prie esamo nekilnojamo turto, bei atvejus, numatytus I skyriaus penkto skirsnio p. 36 ir p. 37“, bei remiantis motyvu, kad šiuo metu Planuojamoje teritorijoje yra esamas, į nekilnojamojo kultūros paveldo registrus įrašytas, turintis unikalų numerį statinys – užtvanka. Šis statinys yra išsidėstęs per visą Vokės upės plotį, bei turi mūrinį pamatą iki stabilaus grunto. Ant šio statinio yra įrengtas kitas statinys – kelias, kuriam suteiktas unikalus numeris (žiūr. aiškinamojo rašto 2.1. dalį). Vertinant visą tai, bei vadovaujantis Bendrojo plano aiškinamojo rašto p.12, į Planuojamą teritoriją patenkanti vandenių funkcinė zona turi būti tikslinama į inžinerinės infrastruktūros koridorių funkcinę zoną. Pastarojoje funkcinėje zonoje galimas susisiekimo ir inžinerinių tinklų koridorių teritorijų (I2) žemės naudojimo būdas. Intensyviai naudojamų želdynų funkcinėje zonoje, išsidėsčiusioje pietinėje Planuojamos teritorijos dalyje, galima kita (KT) pagrindinė žemės naudojimo paskirtis, bendro naudojimo (miesto, miesto dalių ir kaimų ar savivaldybių bendro naudojimo) teritorijų (B), atskirųjų želdynų teritorijų (E), visuomeninės paskirties teritorijų (V), rekreacinių teritorijų (R), susisiekimo ir inžinerinių tinklų koridorių teritorijų (I2) žemės naudojimo būdai. Šioje dalyje yra įrengtas pėsčiųjų takas, vedantis nuo ant užtvankos įrengto kelio, bei užtvankos prieigos. Pastarajai funkcinėi zonai ar jos daliai taikomi 32, 33, 34, 35 tekstiniai reglamentai.

Planuojamai teritorijai ar jos daliai taikomų tekstinių reglamentų aprašymas:

32 – Teritorijai ar jos daliai (pagal BP Gamtinio karkaso schemą) taikyti Gamtinio karkaso nuostatų reikalavimus;

33 – Teritorijai ar jos daliai (pagal BP brėžinį Geomorfologiniai gamtinio karkaso elementai) taikyti Šlaitų apsaugos ir tvarkymo reglamentą;

34 – Teritorijai ar jos daliai (pagal BP brėžinį Geomorfologiniai gamtinio karkaso elementai) taikyti Salpinių terasų apsaugos ir tvarkymo reglamentą;

35 – Teritorijai ar jos daliai (pagal BP brėžinį Geomorfologiniai gamtinio karkaso elementai) taikyti I-mų viršsalpinių terasų apsaugos ir tvarkymo reglamentą;

Vertinant Gamtinio karkaso schemas, visa Nagrinėjama teritorija patenka į gamtinio karkaso nacionalinės svarbos migracijos koridorių. Nagrinėjamos teritorijos centrinėje dalyje yra išsidėsčiusi salpinė terasa, o pietinėje dalyje – sausaslėnis. Planuojamos teritorijos pietinėje dalyje – salpinė terasa. Planuojamoje teritorijoje gamtinis karkasas yra priskirtas pažeistam geoekologiniam potencialui.

Vertinant Susisiekimo sistemos schemas Nagrinėjamos teritorijos šiaurinę dalį rytų-vakarų kryptimis kerta esamas magistralinis kelias Vilnius-Kaunas bei greta jo esanti C kategorijos Vilniaus gatvė. Nuo pastarosios pietų kryptimi yra esama B kategorijos Lentvario gatvė. Nagrinėjamoje teritorijoje, tame tarpe ir Planuojamoje teritorijoje,

yra pažymėtas esamas transporto tiltas, o šiauriau Planuojamos teritorijos, ant magistralinio kelio, yra pažymėta esama skirtingų lygių pėsčiųjų ir dviratininkų pervaža, tiltas, perkėla. Nagrinėjamos teritorijos šiaurės vakarų ir pietryčių kryptimis, tame tarpe ir Planuojamoje teritorijoje, yra pažymėta planuojama pagrindinė – tarprajoninė (E) dviračių trasa. Nuo šios trasos šiaurinėje dalyje Vilniaus gatve, bei pietinėje dalyje Lentvario gatve yra pažymėtos planuojamos vietinės (F) dviračių trasos. Nagrinėjamos teritorijos šiaurinėje dalyje esančioje Vilniaus g., besiribojančioje su Planuojama teritorija, yra pažymėta rekomenduojama nauja viešojo transporto trasa, jungianti Grigiškių centrinę dalį su šiaurės rytinėje dalyje esančiomis urbanizuotomis gyvenamosiomis teritorijomis. Šiuo metu viešasis maršrutinis transportas minėta trasa kursuoja, dėl to galima teigti, kad šis Bendrojo plano sprendinys įgyvendintas.

Vertinant Inžinerinės infrastruktūros schemas greta Planuojamos teritorijos esančioje Lentvario g. yra pažymėti siūlomi pastatyti paviršinių nuotekų tinklai, o ties Vokės upe – siūloma pastatyti paviršinių nuotekų valykla su taršos monitoringo mazgu.

Kitais bendrojo plano sprendiniais Nagrinėjamoje teritorijoje naujų sprendinių ar apribojimų nenumatoma.

2.2.2. Kiti teritorijų planavimo dokumentai, specialieji planai ir schemas

Paviršinių nuotekų tvarkymo infrastruktūros plėtros specialiojo plano sprendiniais Nagrinėjamos teritorijos pietinė dalis patenka į planuojamo paviršinių nuotekų tvarkymo infrastruktūros baseino Nr. 3 ribas. Šiaurinė Nagrinėjamos teritorijos dalis, tame tarpe ir Planuojama teritorija, į paviršinių nuotekų tvarkymo baseiną nėra įtraukta. Nagrinėjamos teritorijos pietinėje dalyje, Lentvario g. iki Planuojamos teritorijos ribų, yra pažymėtas sprendinys – planuojama darni paviršinių nuotekų tvarkymo infrastruktūra. Nagrinėjamos teritorijos centrinėje dalyje, greta Planuojamos teritorijos vakarinės dalies, yra suplanuota paviršinių nuotekų valykla Nr. PV129, bei planuojamas paviršinių nuotekų išleistuvai.

Pagal Vilniaus miesto dviračių trasų specialųjį planą Planuojamoje teritorijoje ir greta jos sprendiniai nenumatomi.

Pagal Vilniaus miesto vandens telkinių slėnių apsaugos ir pritaikymo rekreacijai specialųjį planą Nagrinėjamos teritorijos centrinė dalis piečiau Vokės upės, tame tarpe ir Planuojamos teritorijos pietinė dalis, patenka į aukšto rekreacinio potencialo (R3) intensyviai naudojimui įrengiamus želdynus (N1), Nagrinėjamos teritorijos pietinė dalis – į aukšto rekreacinio potencialo (R3) mažo užstatymo intensyvumo gyvenamosios ir sodininkų teritorijas (U2). Šioms zonoms nustatytos ir rekomenduojamos artimos aplinkos (a) ir bendrosios rekreacijos (b) vystytinos rekreacijos kryptys. Nagrinėjamos teritorijos šiaurinė dalis, šiauriau Vokės upės, patenka į vidutinio rekreacinio potencialo (R2) intensyviai urbanizuotas teritorijas (U1) ir verslo, gamybos, pramonės teritorijas (U5). Šios teritorijos viešajai rekreacijai nepritaikomos (-). Nagrinėjamos teritorijos centro-šiaurinė dalis, tame tarpe ir Planuojama teritorija, patenka į paviršinių vandens telkinių apsaugos juostą.

Pagal Vilniaus miesto šilumos ūkio specialiojo plano keitimo sprendinius didesnioji Nagrinėjamos teritorijos dalis, tame tarpe ir Planuojama teritorija, patenka į centralizuoto aprūpinimo šiluma zoną, šilumos tiekimo kvartalų numeriai 230 ir 234. Nagrinėjamos teritorijos pietinė dalis priskirta konkurencinei aprūpinimo šiluma zonai, šilumos tiekimo kvartalo numeris 231.

Automagistralės A1 Vilnius-Kaunas-Klaipėda ruožo Grigiškėse su gretimomis teritorijomis detaliojo plano, patvirtinto Vilniaus miesto savivaldybės tarybos 2007 m. rugpjūčio 1 d. sprendimu Nr. 1-169 (TPD Nr. T00055458) (**toliau – Galiojantis detalusis planas**), sprendiniais Nagrinėjamos teritorijos dalyje, tame tarpe ir Planuojamoje teritorijoje, yra suplanuotos infrastruktūros teritorijos, pažymėtos esamų ir projektuojamų važiuojamųjų dalių ribos. Šio detaliojo plano pagrindu buvo suprojektuotas ir įgyvendintas naujo transportinio tilto per Vokės upę projektas, nukreipiant motorizuoto transporto eismą nuo tuomet tilto funkcijas atlikusios užtvankos viršutinės dalies. Šiuo metu užtvankos viršutinė dalis skirta pėsčiųjų ir alternatyviojo transporto eismui.

2.3. Teritorijos vystymo tendencijos

Vertinant išanalizuotą Planuojamos teritorijos esamą būklę, gatvių tinklą ir gretimybes, bei Planuojamoje teritorijoje galiojančius teritorijų planavimo dokumentus ir schemas, siūloma detaliojo plano koregavimo metu įgyvendinti planavimo darbų programoje nustatytus planavimo uždavinius.

3. SPRENDINIAI

3.1. Teritorijos tvarkymo ir naudojimo reikalavimai

Apie 13 arų Planuojamoje teritorijoje, esančioje Grigiškių seniūnijos centrinėje dalyje, detaliojo plano koregavimo sprendiniais formuojami sklypai, kuriems nustatomi reglamentai įvertinus jų esamą vietą, statinius, gretimybes bei aukštesnio lygmens teritorijų planavimo dokumentus.

Sklypas Nr. 1 formuojamas Planuojamoje teritorijoje esančioje valstybinėje žemėje. Sklypo ribos nustatomos remiantis Vokės upės pakrantinės atraminės sienelės bei užtvankos statinio (u.n. 1300-3004-5014) ir kelio statinio (u.n. 4400-4831-0723) registruotas ribas šiaurinėje dalyje, vakaruose – gatvės raudonąja linija ir esamų sklypų ribomis, pietuose – Kultūros paveldo teritorijos – Grigiškių akveduko statinio (unikalus objekto kodas 14741) – riba,

o rytuose – Grigiškių akveduko statinio riba ir Vokės upės pakrante. Sklype Nr. 1 yra du esami inžineriniai statiniai: hidrotechninis statinys – užtvanka (un. Nr. 1300-3004-5014, statybos metai 1930). Pastarasis taip pat yra saugomas nekilnojamojo kultūros paveldo objektas, pavadinimu Grigiškių akveduko tvenkinys (unikalus objekto kodas 14741), bei rajoninis kelias Nr. 4707 Grigiškės-Lentvaris-Dobrovlė (un. Nr. 4400-1814-0232, statybos metai 1980). Sprendžiant Grigiškių tvenkinio kritinę būklę – vandens dumbliųjimą, bei siekiant atkurti natūralią Vokės upės tėkmę, taip sudarant sąlygas žuvų migracijos koridorių atkūrimui, numatomas užtvankos statinio uždorių atvėrimas. Atsižvelgiant į tai, kad Grigiškių tvenkinys beveik šimtmetį funkcionuojantis objektas, kuriame veikia tiek antropogeniniai, tiek natūralūs hidrologiniai procesai, ir, kad Grigiškių akvedukas yra saugomas XX a. pradžios nekilnojamos kultūros paveldo objektas, Vokės upės vagos atkūrimo sprendinys reikalauja rengti atskirą projektą, paremtą atsakingu ir nuosekliu įgyvendinimu. Šis procesas turi būti pagrįstas tikslingais skaičiavimais, bei siekiant užtikrinti, jog nekilnojamosios kultūros paveldas, jo vertingosios savybės, kurių daugumos būklė 2008 m. buvo įvertinta kaip patenkinama, Vokės upės struktūra, bei atkūrimo proceso įtakos zona patirtų kuo mažesnę neigiamą poveikį, arba neigiamo poveikio būtų išvengta, projekto rengimo procese privalo dalyvauti skirtingų sričių specialistai, tame tarpe būtinas atestuoto paveldosaugos srities specialisto dalyvavimas. Papildomai, šalia esančiame sklype, patvirtintu detaliuoju planu (T00095954), esamus hidroelektrinės statinius planuojama demontuoti. Atkūrus natūralią upės vagą sukuriama galimybė įveikinti šalimais esančią teritoriją rekreacinei paskirčiai, taip atkuriant Vokės upės gamtinį miestovaizdį. Įvertinus, kad sklypas Nr. 1 patenka į Bendruoju planu suplanuotą vandens funkcinę zoną, bei kad sklype yra hidrotechninis statinys, sklypui nustatoma vandens ūkio (H) pagrindinė žemės naudojimo paskirtis, bei ūkinei veiklai naudojamų vandens telkinių (H1) žemės naudojimo būdas. Kadangi greta Planuojamos teritorijos rytinės dalies yra įrengtas transportinis tiltas, praeinantis Lentvario gatvę iki Vilniaus gatvės, sklype Nr. 1 esančiame kelio statinyje (un. Nr. 4400-1814-0232) motorizuoto transporto eismas nevykdomas, statinys naudojamas išskirtinai pėsčiųjų ir dviratininkų eismui. Atsižvelgiant į sklype Nr. 1 registruotus esamus statinius – užtvanką ir kelią, sklypui nustatomi galimi hidrotechnikos ir kelių statiniai.

Sklypo Nr. 2 ribos formuojamos Planuojamos teritorijos pietinėje dalyje esančioje valstybinėje žemėje. Naujai formuojamas Sklypas šiaurinėje dalyje ribojasi su formuojamo sklypo Nr. 1 ribomis ir Vokės upės pakrante, o vakarinėje dalyje – su esamų sklypų ribomis. Sklypui Nr. 2 nustatoma kita (KT) pagrindinė žemės naudojimo paskirtis, susisiekimo ir inžinerinių tinklų koridorių teritorijos (I2) žemės naudojimo būdas. Sklypui statybos reglamentai nenumatomi. Sklype Nr. 2 yra esamas pėsčiųjų ir dviračių takas, vedanti nuo piečiau esančios Lentvario g. ir besitęsianti šiaurės kryptimi per Sklype Nr. 1 esančius užtvankos ir kelio statinius, link C kategorijos Vilniaus g.

Teritorija Nr. T1 formuojama Planuojamoje teritorijoje esančioje valstybinėje žemėje, Vokės upės teritorijoje, esančioje tarp E kategorijos pėsčiųjų-dviratininkų kelio ir B kategorijos Lentvario g. tilto. Teritorijos ribos nustatomos: šiaurėje – pagal Vokės upės pakrantės atraminės sienelės ribą, rytuose – pagal B kategorijos Lentvario g. tilto ribą, vakaruose – pagal sklypo Nr. 1 ribą, pietuose – pagal sklypo Nr. 2 ribą. Teritorijai Nr. T1 nustatomas vandens ūkio (H) pagrindinė žemės naudojimo paskirtis, vandens (VA) teritorijos naudojimo tipas. Teritorijai nustatomi žemės naudojimo būdai: ūkinei veiklai naudojami vandens telkiniai (H1), rekreaciniai vandens telkiniai (H2), ekosistemas saugantys vandens telkiniai (H3), bendro naudojimo vandens telkiniai (H4). Teritorija Nr. T1 priklauso Grigiškių tvenkiniui, kurio būklė vis prastėja, didžioji jo dalis yra uždumbėjusi, formuojasi salos. Nenatūralus vandens lygio skirtumas ir svyravimas daro įtaką ir visai Vokės upės ekosistemai, ypatingai migruojančioms lašišinėms žuvis. Teritorijoje Nr. T1 šio detaliojo plano sprendiniais siūloma sumažinti vandens lygį, taip atkuriant natūralią Vokės upės vagą.

Kadangi Planuojamoje teritorijoje pastatų statyba neplanuojama, statybos zona, riba ir linija nenumatomos.

Planuojamuose sklypuose ir greta jų radiotechninių objektų nėra ir naujų neplanuojama, todėl neigiamas poveikis gyvenamajai aplinkai nenumatomas.

Specialiųjų žemės naudojimo sąlygų įstatymu taikomi apribojimai žemės sklypui tikslinami, naikinami ar nustatomi nauji vadovaujantis Specialiųjų žemės naudojimo sąlygų įstatymo (priimtas Lietuvos Respublikos Seimo 2019-06-06 nutarimu Nr. XIII-2166) 2 skirsniu. Sklypams nustatomos specialiosios žemės naudojimo sąlygos: Aerodromų apsaugos zonos; Kultūros paveldo objektų ir vietovių teritorijos, jų apsaugos zonos; Paviršinių vandens telkinių pakrantės apsaugos zonos; Potvynių grėsmės teritorijų apsaugos zonos; Viešųjų ryšių tinklų elektroninių ryšių infrastruktūros apsaugos zonos; Elektros tinklų apsaugos zonos; Vandens tiekimo ir nuotekų, paviršinių nuotekų tvarkymo infrastruktūros apsaugos zonos; Šilumos perdavimo tinklų apsaugos zonos. Konkrečios formuojamiems sklypams ir teritorijai nustatomos apsaugos zonos įvardintos pagrindinio brėžinio reglamentinėje lentelėje.

Planuojama teritorija patenka į Vilniaus aerodromo „E“ apsaugos zoną. Esamų statinių absoliutinė aukščio altitudė neviršija VI Transporto kompetencijų agentūros nustatytos 281 m virš jūros lygio ribos, todėl esami statiniai neturi neigiamos įtakos aviacijos saugai ir krašto apsaugos interesams. Naujų pastatų statyba neplanuojama. Planuojamoje teritorijoje vėjo elektrinių statyba neplanuojama.

Planuojamoje teritorijoje esamų pastatų nėra, nauja pastatų statyba neplanuojama bei naujai formuojamų sklypų pagrindinė funkcija yra infrastruktūros koridorių eksploatacija, todėl poreikio atliekų surinkimui ir išvežimui nėra.

Detaliojo plano teritorijoje veikla galima tik Lietuvos Respublikos specialiųjų žemės naudojimo sąlygų įstatymo 60 ir 100 straipsnyje numatytais atvejais.

3.2. TPD sprendinių atitikimas Vilniaus m. sav. teritorijos bendrojo plano sprendiniams

Vilniaus miesto savivaldybės teritorijos bendrojo plano keitimo, patvirtinto Vilniaus miesto savivaldybės tarybos 2021 m. birželio 2 d. sprendimu Nr. 1-972, sprendiniais Planuojama teritorija patenka į tris funkcines zonas: vandenų zoną, inžinerinės infrastruktūros koridorių zonas, intensyviai naudojamų želdynų zoną (Nr. KVO-5-1). Bendroju planu nustatyti reglamentai bei reikalavimai analizuoti aiškinamojo rašto 2.2.1. dalyje. Sklypams Nr. 1, 2 bei teritorijai Nr. T1 nustatomos pagrindinės žemės naudojimo paskirtys, žemės naudojimo būdai, atitinka toje teritorijoje Bendroju planu suplanuotų funkcinių zonų reglamentus.

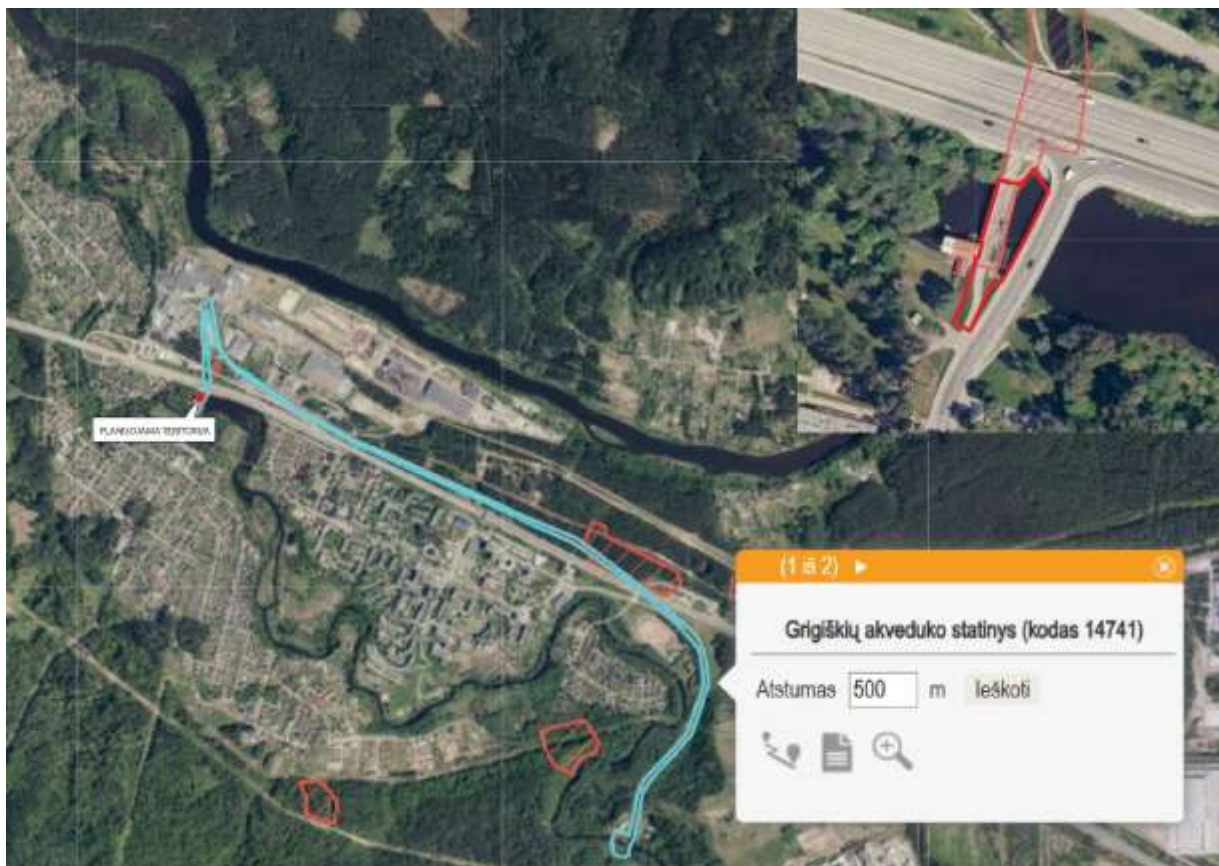
Sklype Nr. 1 yra užtvanka (un. Nr. 1300-3004-5014), pastatyta 1922 metais, bei įtraukta į nekilnojamojo kultūros vertybių registro sąrašą (unikalus objekto kodas 14741). Sklypo Nr. 1 pietinė riba nustatoma įvertinus įregistruotą nekilnojamosios kultūros vertybės ribą. Sklypo Nr. 1 šiaurinė riba nustatyta įvertinus užtvankos statinio (u.n. 1300-3004-5014) ir kelio statinio (u.n. 4400-4831-0723) registruotas ribas. Sklype Nr. 2 yra įrengtas pėsčiųjų ir dviračių takas, pakloti inžinerinės infrastruktūros tinklai.

Sklypo Nr. 1 pietinė riba tikslina Bendroju planu suplanuotas intensyviai naudojamų želdynų funkcinės zonos Nr. KVO-5-1, su ja besiribojančios vandenų funkcinės zonos ribas, sklypo Nr. 1 šiaurinė riba tikslina vandenų funkcinės zonos ir su ja šiaurinėje pusėje besiribojančios inžinerinės infrastruktūros koridorių funkcinės zonos ribas, bei sklype Nr. 2 numatant inžinerinės infrastruktūros koridorių funkcinę zoną, remiantis Bendrojo plano aiškinamojo rašto tekstiniais reglamentais: **Nr. 4** „Jeigu BP reglamentai prieštarauja kultūros vertybių registre (KVR) registruotų ar Nekilnojamojo kultūros paveldo vertinimo tarybų aktais (Aktai) nustatytoms objektų ir vietovių vertingosioms savybėms ar Vilniaus senamiesčio apsaugos reglamentu (VSAR), tipiniais ar individualiais kultūros paveldo objektų (KPO) apsaugos reglamentais arba planuojamoje teritorijoje esančių kultūros paveldo vietovių nekilnojamojo kultūros paveldo apsaugos specialiaisiais teritorijų planavimo dokumentais – tvarkymo planais (toliau – tvarkymo planai) nustatytiems paveldosaugos reikalavimams, pirmenybė teikiama Aktais nustatytų vertingųjų savybių apsaugos reikalavimams, nustatytiems tvarkymo planais, VSAR bei KPO apsaugos reglamentais <...>“; **Nr. 12** „BP pažymėtos funkcinių zonų ribos pagal specifinius teritorijų požymius gali būti tikslinamos rengiant vietovės lygmens kompleksinio TPD. Tikslinant funkcinių zonų ribas, negali būti mažinamas želdynams ir socialinei infrastruktūrai skirtų teritorijų plotas, išskyrus sklypų formavimą prie esamo nekilnojamo turto, bei atvejus, numatytus I skyriaus penkto skirsnio p. 36 ir p. 37“; **Nr. 14** „BP pažymėti inžinerinės infrastruktūros koridoriai gali būti tikslinami ar papildomi rengiant vietovės lygmens kompleksinius TPD, inžinerinės infrastruktūros vystymo specialiuosius planus arba žemės valdos projektus“. Remiantis kas išdėstyta, pastarųjų funkcinių zonų riba tikslinama pagal nekilnojamosios kultūros vertybės ribą, esamus kelių statinius. Sklypo Nr. 2 ir teritorijos Nr. T1 bendra riba tikslina Bendroju planu suplanuotas intensyviai naudojamų želdynų funkcinės zonos Nr. KVO-5-1, su ja besiribojančios vandenų funkcinės zonos ribas vadovaujantis Aplinkos apsaugos agentūros pateikiamomis paviršinių vandens telkinių pakrančių ir jų apsaugos juostų ribomis. Bendroju planu suplanuotų intensyviai naudojamų želdynų ir vandenų funkcinių zonų tarpusavio ribos tikslinimas ploto atžvilgiu yra tapatus, kadangi Planuojamos teritorijos pietvakarinėje dalyje vandenų funkcinė zona didėja intensyviai naudojamų želdynų funkcinės zonos sąskaita, o pietrytinėje dalyje intensyviai naudojamų želdynų funkcinė zona didėja vandenų zonos sąskaita, ir bendro jų ploto pokyčio nefiksuoja. Atsižvelgus į visą tai, šis Bendrojo plano funkcinių zonų ribų tikslinimas neprieštarauja Bendrojo plano tekstiniam reglamentui Nr. 12.

3.3. Paveldosaugos dalis

Planuojamoje teritorijoje, naujai formuojamame sklype Nr. 1 yra inžinerinio vertingųjų savybių pobūdžio (Iemiančio reikšmingumą, reto) nekilnojamojo kultūros paveldo objektas – Grigiškių akveduko statinys (unikalus objekto kodas 14741). Akvedukas suprojektuotas projekto autoriaus P. Pranulio 1930 m., tiekti vandenį šalia statomam popieriaus fabrikui, taip formuojant Grigiškių tvenkinį. Šis nekilnojamas kultūros paveldo objektas užima ne mažą Grigiškių seniūnijos dalį, jo trasa siekia 800 m ilgį (1 pav.). Vertingosios Grigiškių akveduko statinio savybės: tūris, konstrukcijos – patenkinamos būklės, o V kanalo hidrotechninio įrenginio dalis, vadinama Mažuoju kanalu, užtvanka per Vokės upę bei aukštų išplanavimas laikomos geros būklės. Šiomis dienomis akvedukas yra praradęs savo pirminę funkciją, ko pasekoje užtvankos poreikis mažėja, jos būklė prastėja – vanduo intensyviai dumbliėja, nyksta esamos žuvų rūšys, jų migraciniai koridoriai. Istoriskai reikšmingas hidrotechnikos objektas, šiuo metu laikomas kultūrine vertybe, praradusia poreikį atlikti savo pirminę funkciją, o esant sumažėjusiam užtvankos poreikiui ir prastėjančiai jos būklei, numatoma atverti užtvankos uždorius, sudarant sąlygas atkurti natūralią Vokės upės vagos tėkmę. Šis siūlymas leistų sumažinti perteklinę Grigiškių akveduko statinio eksploatacinę apkrovą ir išlaikyti jo istoriskai reto inžinerinio statinio simbolinę reikšmę.

Rengiant tolimesnį projektą ir/ar atliekant užtvankos uždorių atvėrimo procesą ar aplinkos tvarkymo darbus privalomas atestuoto paveldosaugos specialisto dalyvavimas, bei turi būti užtikrintos visos būtinausios priemonės, jog kultūros paveldo objektui galima žala būtų minimalizuota, arba jos visai išvengta. Rengiant projektą privalu vadovautis Lietuvos Respublikos nekilnojamojo kultūros paveldo įstatymo nuostatomis, bei Lietuvos Respublikos specialiuųjų žemės naudojimo sąlygų įstatymo V skyriaus pirmo skirsnio nuostatomis.



Grigiškių akveduko statinys (kodas 14741)

1 pav. Kultūros vertybių registro žemėlapis ištrauka



Vertingosios savybės	<p>7.1.1.1. tūris - stačiakampio plano, dviejų tarpinių su akveduko apatinėje dalyje esančia arkada (ilgis - 800 m., skerspjūvis - 4,7 x 2,8 m.; būklė patenkinama, dalis arkados užmūryta; TRP 1; BR Nr. 1; IKONOGR Nr. 3, 4, 12; FF Nr. 1-9; 2008 m.);</p> <p>7.1.1.2. aukštų išplanavimas - kapitalinių sienų tinklas (-; būklė gera; TRP 1; FF Nr. 1-9; 2008 m.);</p> <p>7.1.1.4. konstrukcijos - pamatai (netyrinėti; -; -; 2008 m.); gelžbetoninės sienos (-; būklė patenkinama; FF Nr. 1-15; 2008 m.); konstrukcijų dekoras - akveduko II tarpsnio stačiakampės nišos, esančios Š akveduko dalyje (-; būklė patenkinama; FF Nr. 3-6, 10, 11, 13; 2008 m.); kontraforsai, skaidantys akveduko II tarpsnį (-; būklė patenkinama; FF Nr. 8-12, 14, 15; 2008 m.);</p> <p>7.1.3.4. žemės ir jos paviršiaus elementai - lygus reljefas (-; -; TRP; 2008 m.);</p> <p>7.1.3.7. natūralūs vandens telkiniai ir hidrotechniniai įrenginiai - V kanalo, vad. Mažuoju kanalu, trasa (-; būklė gera; TRP 2; BR Nr. 1; IKONOGR Nr. 1, 3, 4, 6, 8, 10, 11; FF Nr. 26-32; 2008 m.); V kanalo, vad. Mažuoju kanalu, pralaida per Vokės upę (-; būklė gera; TRP 3; FF Nr. 32; 2008 m.); V kanalo, vad. Mažuoju kanalu, užtvanka per Vokės upę (-; būklė gera; TRP 4; FF Nr. 31; 2008 m.); R kanalo, vad. Didžioju kanalu, trasa (R kanalo P dalyje ant kanalo trasos po 1991-08-28 supiltas žemių pylimas, žr. TRP 7, lap. 9, skirtas įvažiavimui į sklypą ir 1993 m. vykdyti valymo darbai; šio kanalo atkarpos 1991-08-28 užfiksuotas plotis iki valymo darbų 8 m., 2013 m - 15 m.; dalis kanalo užpildyto vandeniu; būklė bloga; TRP 5; BR Nr. 1; IKONOGR Nr. 1, 3-11; FF Nr. 16-21; 2008, 2013 m.); R kanalo, vad. Didžioju kanalu, užtvankos betono ir akmens mūro liekanos su atraminėmis sienelėmis V ir R pusėse (-; būklė bloga; TRP 6; FF Nr. 21-25; 2013 m.);</p>
Numatomas poveikis vertingosioms savybėms	<ol style="list-style-type: none"> 1) Detaliojo plano sprendiniais objekto tūris nekeičiamas. 2) Detaliojo plano sprendiniais aukštų išplanavimas – kapitalinių sienų tinklas, nekeičiamas. 3) Detaliojo plano sprendiniai gali turėti įtakos statinio apdailai ir/ar konstrukcijoms dėl pasikeitusio užtvankos vandens srauto ir intensyvumo santykio su statiniu. Vykdamas demontavimo ir natūralios Vokės upės tėkmės atkūrimo procesus, būtina nuolatinė priežiūra ir specialistų, įskaitant ir atestuoto paveldosaugos srities, dalyvavimas. 4) Detaliojo plano sprendiniais žemės ir jos paviršiaus elementai nekeičiami. 5) Detaliojo plano sprendiniais V kanalo, vad. Mažuoju kanalu, užtvankos per Vokės upę objektui planuojama atverti uždorius, taip sumažinant Grigiškių tvenkinio vandens lygį, atkuriant Vokės upės natūralią tėkmę. Vandens srauto pasikeitęs intensyvumas gali turėti įtakos Užtvankos per Vokės upę statinio fasado apdailai ir konstrukcijoms, dėl paviršinio ardymo ir drėgmės poveikio. Rekomendacijas sumažinti neigiamą sprendinių poveikį žiūr. šios lentelės 3-iajį punktą.

3.4. Gaisrinė sauga

Nagrinėjamoje teritorijoje, šalia Planuojamos teritorijos, esantys hidroelektrinės statiniai patvirtintu detalioju planu Nr. T00095954 planuojami paimti visuomenės poreikiams bei demontuoti. Kadangi Planuojamoje teritorijoje naujų pastatų statyba nenumatoma, joje ar greta jos gaisriniai hidrantai neplanuojami.

Artimiausia aptarnavimo rajone esanti valstybinė priešgaisrinė gelbėjimo tarnyba yra Vilniaus APGV 5-oji komanda, adresu Kirtimų g. 37, Vilniuje, esanti ~13.5 km atstumu nuo Planuojamos teritorijos.

3.5. Susisiekimas, automobilių stovėjimas ir saugojimas

Pateikimas į Planuojamą teritoriją motorizuotu transportu nenumatomas, kadangi Planuojamos teritorijos naujai formuojami sklypai ir reglamentai yra nustatomi pagal jau esamą E kategorijos gatvę skirtą pėstiesiems bei dviratininkams. Poreikio Planuojamoje teritorijoje keisti gatvės kategorija nėra, kadangi šalimais lygiagrečiai eina B kategorijos Lentvario g. atliekanti tą pačią funkciją motorizuotam transportui. E kategorijos gatvė šioje situacijoje veikia kaip saugesnė ir patogesnė pėstiesiems ir dviratininkams alternatyva Lentvario gatvei, kuri, šiauriau planuojamos teritorijos, kertasi su C kategorijos Vilniaus gatve ir formuoja intensyvaus eismo zoną, nepalankią saugiam pėsčiųjų eismui.

Šalia Planuojamos teritorijos, Lentvario g., yra esamas viešojo maršrutinio transporto maršrutas, pietinėje dalyje, prie Lentvario ir Šaltinio g. sankryža – viešojo maršrutinio transporto sustojimo vietos, apsisukimo aikštelė. Lentvario ir Vijoklių-Kranto g. sankryžoje ir maždaug 500 m atstumu į rytus nuo Planuojamos teritorijos C kategorijos Vilniaus gatvėje – viešojo transporto stotelės.

Techninio projekto rengimo metu privalu vadovaujantis statybos techninio reglamento STR 2.06.04:2014 „Gatvės ir vietinės reikšmės keliai. Bendrieji reikalavimai“ reikalavimais. Eismo reguliavimo ir eismo saugumo priemonės turi

būti planuojamos vadovaujantis Kelio ženklų įrengimo ir ženklinimo, Kelių horizontaliojo ženklinimo, Kelių eismo taisyklėmis ir kitais teisės aktais bei norminiais dokumentais, reglamentuojančiais eismo saugumo ir reguliavimo priemonių įrengimą, Vilniaus miesto savivaldybės 2016-06-15 tarybos sprendimu Nr. 1-518 „Dėl susisiekimo dviračiais projektų Vilniaus miesto savivaldybėje rengimo ir įgyvendinimo rekomendacijų tvirtinimo“ bei Vilniaus miesto savivaldybės administracijos direktoriaus 2018-12-17 patvirtintu įsakymu Nr. 30-3844/18(2.1.1E-TD2) „Dėl susisiekimo pėsčiomis projektų Vilniaus miesto savivaldybėje rengimo ir įgyvendinimo rekomendacijų tvirtinimo“.

3.6. Inžinerinė infrastruktūra

Planuojamoje teritorijoje yra įrengti elektros, viešųjų elektroninių ryšių, gatvių apšvietimo, vandentiekio, buitinių nuotekų, paviršinių nuotekų šilumos tiekimo centralizuoti tinklai, Greta Planuojamos teritorijos pietvakarinės dalies, yra buitinių nuotekų siurblinės statinys, modulinė transformatorinė. Šalia planuojamos teritorijos esami hidroelektrinės statiniai ir su ja susiję įrenginiai bei inžinerinės infrastruktūros tinklai numatyti demontuoti patvirtintu detaliuoju planu Nr. T00095954. Planuojamoje teritorijoje inžinerinės infrastruktūros pokyčių sprendiniuose nenumatyta.

Esamiems tinklams bei įrenginiams galioja Specialiųjų žemės naudojimo sąlygų įstatymu (priimtas Lietuvos Respublikos Seimo 2019-06-06 nutarimu Nr. XIII-2166) nustatytos apsaugos zonos bei jose taikomi reikalavimai. Vadovaujantis Reglamento 7 punkto reikalavimais, projektuojant paviršinių nuotekų tvarkymo sistemą pirmiausiai turi būti išnagrinėti ir taikomi paviršinių nuotekų susidarymą ir (ar) surinkimą (vandeniui laidžių dangų ar švirių paviršinių nuotekų sugerdinimo į gruntą įrenginių įrengimas), centralizuotai į aplinką išleidžiamų paviršinių nuotekų kiekį bei užterštumą mažinantys techniniai sprendiniai.