 <p><b>ARBOVITA IR KO</b> profesionali medžių priežiūra</p>	<p><b>UAB "Arbovita ir Ko"</b> Čyčkų g. 2A, Čyčkų k., LT - 7070376, Vilkaviškio raj. sav. Adresas korespondencijai: Pietario 11, LT- 70116, Vilkaviškis Įmonės kodas 304067565 PVM kodas LT100011236118 Tel.+370 686 94 595 El. p. <a href="mailto:arbovita@gmail.com">arbovita@gmail.com</a>, info@arbovitairko.lt <a href="http://www.arbovitairko.lt">www.arbovitairko.lt</a> Atsiskaitomoji sąskaita AB Šiaulių bankas Nr. LT697181800041467617 Duomenys kaupiami ir saugomi VĮ Registrų centras Marijampolės skyriuje</p>
--	--

**PAPRASTOJO KLEVO, AUGANČIO PRIE TILTO G. 27A  
NAMO, VILNIUJE, BŪKLĖS IR PERSPEKTYVOS  
ARBORISTINIS ĮVERTINIMAS**

Parengė: ekspertas arboristas Renaldas Žilinskas



2025 metai

# URBANISTINIUOSE ŽELDINIUOSE AUGANČIŲ MEDŽIŲ BŪKLĖS ARBORISTINIO VERTINIMO METODIKA

Vertinant medžių keliamas grėsmes urbanizuotose, žmonių tankiai lankomose teritorijose, pasaulinėje praktikoje dažniausiai vartojamos dvi sąvokos: a) pavojingi aplinkai medžiai ir b) medžių defektai (struktūrinės ydos). Pavojingas aplinkai medis – tai medis, turintis struktūrinių ydų, dėl kurių jis visas arba jo dalis gali griūti/lūžti, sukeliant pavojų žmonėms ir/arba kitiems netoliese esantiems objektams. Medžio defektai arba struktūrinės ydos – dažniausiai mechaninio pobūdžio sužalojimai ar ligų padaryti pažeidimai, silpninantys stiebą, šaknų sistemą ir (arba) šakas, ko pasėkoje atskiros medžio dalys apmiršta, atsiranda struktūriniai pažeidimai (pvz. sekli šaknų sistema, daugiakamieniškumas, silpnos šakų prisisėgimo vietos, trapi kamieno mediena, įvairūs įtrūkimai ir pan.).

Vieningos medžių keliamo pavojaus (rizikos) vertinimo metodikos pasaulyje nėra, be to, kiekvienos šalies ar net miesto adaptuotoje metodikoje juntama ženkli subjektyvumo dozė. Taip yra dėl šių pagrindinių priežasčių:

1. Neįmanoma numatyti aplinkybių, dėl kurių ir kada medis žus ateityje (žūti, lūžti ar išvirsti, susiklosčius tam tikroms aplinkybėms, gali ir visiškai sveikas medis).
2. Urbanistinė aplinka pasižymi stipriu antropogeniniu poveikiu, dėl ko visiškai sveikų medžių miestų želdiniuose praktiškai nėra. Medžių sveikatingumo stoka paaiškintina tiek solidžiu gyvenvietėse, parkuose augančių medžių amžiumi, tiek tiesioginių stresorių, tokių kaip prastos dirvožemio savybės, oro ar grunto užterštumas, prasta genėjimo kultūra, įvairūs mechaniniai pažeidimai ir pan., gausa.
3. Medžiai miestuose, ypač seni, laikomi didele vertybe, todėl jie paprastai prižiūrimi bei saugomi iki „kritinio momento“ (dažniausiai – iki visiško nudžiūvimo, aiškaus mechaninio stabilumo arba estetinės vertės praradimo). Neretai net profesionalūs medžių priežiūros specialistai, arboristai negali vienareikšmiškai atsakyti, ar akivaizdžių struktūrinių ir sveikatos problemų turintį medį dar verta palikti augti, o medžio būklę įvertinti patikima skaitine išraiška yra praktiškai sudėtinga. Tokiais atvejais pasitelkiamos žinios, patirtis ir surinkta informacija, leidžiantys suskirstyti medžius į sąlygines (ir dėl to subjektyvias) pavojingumo/būklės kategorijas.

Mūsų metodika iš esmės apima kompleksinį išorinės medžio sveikatingumo būklės, struktūrinių defektų (tiek išorinių, tiek vidinių) įvertinimą. Vertinant medžio stabilumą, svarbu nustatyti puvinio išplitimo mastą ir pobūdį. Tam reikalingos specialios technologijos ir patirtis.

Vizualaus medžių bei jų aplinkos vertinimo metodika yra parengta remiantis Tarptautinės arboristikos draugijos (*International Society of Arboriculture, ISA*) parengta ir taikoma metodika, derinant su Lietuvoje įgyta patirtimi.

Kiekvieno medžio individualaus vertinimo metu analizuojami duomenys:

## ŽELDINIO BŪKLĖS VERTINIMAS

**1. Gyvybingumas.** Medžio gyvybingumas (gyvybinės funkcijos, fiziologinis gyvybingumas) apibūdina atskirą medį jo fiziologinių funkcijų dinamikos požiūriu. Gyvybingumas vertinamas remiantis išsamia medžių požymių (simptomų) ir jų masto analize:

- defoliacijos lygis (arba numatomas esamų spyglių sezonų skaičius),
- asimiliacijos organų dydžio ir spalvos pasikeitimai,
- pastebimas asimiliacijos organų užsikrėtimas ligomis ar kenkėjais,
- ūglių vystymosi dinamika,
- šakų formos pokyčiai viršutinėje vainiko dalyje,
- džiūvimas lajos vainiko šonuose,
- jaunų ir vidutinio amžiaus medžių augimo į aukštį dinamika.

**2. Fiziologinė būklė.** Medžio fiziologinė būklė (ydos ir pažeidimai) apibūdinami bendro mechaninio vientisumo požiūriu. Fiziologinė būklė vertinama remiantis išsamiu tokių požymių (simptomų), stebimų ant medžio, ir jų masto įvertinimu:

- mechaninis pažeidimas,
- medienos grybų ir (arba) ksilofaginių vabzdžių kolonizacijos procesai,
- negyvų šakų buvimas,
- kamieno ertmių ir drevių buvimas,
- pažeistų šakų ir šakų su ydomis buvimas.

Fiziologinė būklė atspindi visus medžio kaip mechaninio objekto sutrikimus, atsižvelgiant į jų tiesioginį poveikį visam individo tvarumui ir stabilumui.

**3. Stabilumas.** Medžio fiziologinė būklė yra pilnos diagnostikos išdava, parodanti bendrą visų medžio ydų ir pažeidimų diapazoną, skiriančią vertinamą medį nuo standartinio tos rūšies individo. Stabilumas, priešingai, fiksuoja tik pažeidimus ir struktūrines ydas, kurie neigiamai veikia medžio stabilumą. Klasikinis pavyzdys, parodantis šių požiūrių skirtumą, yra medis po radikalaus viršūnės pašalinimo (pvz., daliai lajos nulūžus dėl audros ar dirbtinio poveikio). Nors tai reiškia blogėjančią medžio gyvybingumo būklę, stabilumo požiūriu tai yra procesas, kuris gali (trumpam) pagerinti individo stabilumą. Atliekant vizualinį medžių vertinimą, atsparumo lūžimui įvertinimas yra tik dalis tyrimo. Atsparumas išvirtimui vertinamas tik atsižvelgiant į vizualiai akivaizdžiai matomus požymius ir diagnostinius simptomus. Medžio atsparumą išvirtimui galima apibūdinti tik naudojant tokius tyrimo metodus, kurie paremti instrumentiniais tyrimais (pvz., tempimo-gniuždymo testas). Atliekant medžio stabilumo vertinimą būtina įvertinti rastų ydų (defektų) mastą ir jų įtaką medžio stabilumui, o ne numatyti medžio nuvirtimo laiką.

**4. Perspektyvumas.** Medžio perspektyvumas paprasčiau apibūdina numatomą medžio gyvavimo laiką konkrečiame areale atsižvelgiant į individo būklę (gyvybingumą, sveikatos būklę, stabilumą), į arealo ribas ir augimvietės savybes.

Ilgalaikis perspektyvumas – medis auga tinkamame areale ir išliks tvarus dešimtmečiais (numatoma daugiau nei 10 metų);

Trumpalaikis perspektyvumas (laikinas perspektyvumas) - medis auga laikinai tvariame areale arba yra tokios būklės, kad ilgalaikio perspektyvumo tikėtis negalima (iki 5-10 metų);

Be perspektyvumo - medis netinkamame areale, galimai su labai trumpu numatomu išlaikymo laikotarpiu (paprastai medžiai, kuriuos ketinama pašalinti per dvejus metus).

## **ŽELDINIŲ ARBORISTINIO ĮVERTINIMO KRITERIJAI**

Pateikiami arboristinio vertinimo kriterijai. Vertintojas, įvertindamas želdinio ar želdinių būklę, turi vadovautis būtent tokia tvarka.

1. Dendrometriniai duomenys;

2. Želdinių aplinkos įvertinimas:

- vyraujančių vėjų kryptys, apstatymas pastatais – aukštais, žemais, pastatai turi įtakos vėjo apkrovos dydžiui ar ne, vėjų tunelių susidarymas, santykis su kitais gretimų sklypų ar greta augančiais želdiniais;
- pastatų aukštis ir insoliacija: želdiniai apšviesti ar pavėsyje;
- augavietė: dangos, atviras gruntas, grunto būklė – suplūktas, erozija; polajis didelis, mažas;

3. Medžio lajos įvertinimas ir probleminių vietų nustatymas:

- Lajos forma (būdinga ar nebūdinga tos rūšies individui), subalansuota ar ne, viena viršūnė ar kelios, medžio svorio centro padėtis (viršutinėje, centrinėje medžio dalyje);
- struktūrinės ydos (V formos šakų suaugimai, silpnas tvirtinimasis prie kamieno);
- metinių ūglių prieaugis;
- stresiniai ūgliai;
- lajos defoliacija;
- sausos šakos - stambios, smulkios, apytikslis kiekis procentais;
- grybų vaiskūniai;
- drevės ar trūkiai;
- ankstesni genėjimai;
- kiti reikšmingi faktai.

4. Kamieno įvertinimas ir probleminių vietų nustatymas:

- tiesus ar pasviręs, pasvirimo kryptis ir laipsnis;
  - vienas kamienas ar keli kamienai – kodominantai, kamienų suaugimo vieta, jaugusi žievė, V forma ar Y forma;
  - žievės pažeidimai, drevės, atvira mediena, atšokusi žievė;
  - trūkiai;
  - grybų vaiskūniai;
  - reakcinės medienos prieaugis;
  - genėjimo žaizdos;
  - stresiniai ūgliai;
  - kiti reikšmingi faktai.
5. Šaknų kaklelio ir šaknyno įvertinimas ir probleminių vietų nustatymas:
- kaklelis užpiltas ar ne;
  - šaknų aktyvioji zona (bent sulig lajos projekcija) užpilta ar nukasta, po danga (maždaug procentais);
  - dirvožemio trūkiai ar pakilimai;
  - grybų vaiskūniai;
  - drevės;
  - apsviję šaknys;
  - kiti reikšmingi faktai.
6. Medžio gyvybingumas – aukštas, vidutinis, žemas.
7. Medžio stabilumas – geras, paveiktas, stipriai paveiktas.
8. Medžio perspektyva. Medžio perspektyvumas paprasčiau apibūdina numatomą jo gyvavimo laiką konkrečioje vietoje atsižvelgiant į individo būklę (gyvybingumą, sveikatos būklę, stabilumą):
- Ilgalaikis perspektyvumas: medis tinkamoje vietoje ir tvarus dešimtmečiais (numatoma daugiau nei 10 metų);
  - Trumpalaikis perspektyvumas (laikinas perspektyvumas): medis laikinai toje vietoje arba tokios būklės, kad ilgalaikio perspektyvumo tikėtis negalima, pvz.: užgožtas, bedžiūstantis, apniktas ligų ir pan., (iki 5-10 metų).
  - Jokio perspektyvumo: medis netinkamoje vietoje (projektiniai sprendiniai, visiškai užgožtas greta augančių medžių, ir pan.), galimai su labai trumpu numatomu išlaikymo laikotarpiu (paprastai medžiai, kuriuos ketinama pašalinti per dvejus metus).
9. Apibendrinimas;
10. Išvados
11. Rekomendacijos: probleminių vietų pašalinimo arba sumažinimo būdai ir jų aprašymas.

Reikia turėti omenyje, kad bet kuri medžio vertinimo metodika turi tam tikrų apribojimų. Žemiau pateikiame tam tikrus aspektus, į kuriuos turi būti atsižvelgta gavus medžio vertinimo rezultatus.

Medžio keliamos grėsmės vertinimas:

- apribotas specifiniu grėsmės faktorių nustatymo procentu ir gali neapimti kažkurio vieno grėsmės faktoriaus;
- apima žymią daugumą žinomų ar nustatytų objektų, kurie gali būti pažeisti medžio virtimo atveju; apima tik matomą ar aptinkamą vertinamo medžio būklę;
- ne visi defektai aptinkami ir ne visi virtimo ar lūžių atvejai numatomi;
- **laikotarpis, kuriam vertinamas medis, jokių būdu negali būti laikomas kaip medžių grėsmės keliamo pavojaus „garantinis laikotarpis“;**
- **bet kuris medis, nepaisant jo būklės, išvirs ar nulūš veikiamas išorinių jėgų, kurios stipriai viršija jo aplinkai įprastų išorinių jėgų veikimą.**

Medžiui nustatyta rūšis, aukštimačiu Nikon Forester II išmatuotas medžio aukštis, matavimo juosta išmatuotas kamieno skersmuo 1,30 m aukštyje nuo žemės paviršiaus. Medžio būklė vizualiai įvertinta ir nustatyta vadovaujantis „Želdinių atkuriamosios vertės įkainių“ (Aplinkos ministro įsakymas Nr. D1-343), kur būklė skirstoma į 5 kategorijas:

1. Želdinių būklė vertinama apibendrinant kelis rodiklius: genėjimo intensyvumo laipsnį, defoliacijos laipsnį, ligų intensyvumą, kenkėjų gausumą ir želdinio pažeidimo laipsnį, medžio kamieno (žievės) mechaninio pažeidimo intensyvumą.

2. Būklės vertinimui naudojama 5 balų skalė: 1– gera, 2– patenkinama, 3 – nepatenkinama, 4 – bloga, 5 – žuvęs želdinys.

3. Želdinių būklė vertinama vizualiai, želdinius lyginant su tokios pat rūšies sveikais želdiniais. Jei vertinamo želdinio būklę vertinimo metu veikia keli veiksniai, tokiu atveju remiamasi blogiausios būklės balu pagal bet kurį iš paminėtų kriterijų.

4. Želdinys žuvusiu pripažįstamas, kai sužalojimai pažeidžia želdinio gyvybines funkcijas ir taikant tvarkymo priemones neįmanoma atkurti jo gyvybingumo. Tokie želdiniai žymimi kaip žuvę ir jų būklė pagal kitus rodiklius nevertinama.

5. Želdinių būklės vertinimas pagal genėjimo intensyvumo laipsnį:

5.1. 1 (gera) – laja negenėta arba nupjauta iki 1/5 lajos viršūnės (nepažeidžiant centrinio kamieno) ir šoninių šakų, lapija (spygliai) tanki, vienodai išsidėsčiusi, nenupjautos iš kamieno išaugusios pagrindinės šakos, krūmai normaliai išsivystę, sveiki, lapija tanki per visą augalo aukštį;

5.2. 2 (patenkinama) – nugenėta 1/2–2/3 medžio lajos, išpjauta dalis iš kamieno išaugusių pagrindinių šakų;

5.3. 3 (nepatenkinama) – likę mažiau nei 1/3 medžio lajos;

5.4. 4 (bloga) – nupjauta visa laja, paliktas tik kamienas (išskyrus spygliuočius medžius, kurie tokiu atveju dėl gyvybinių funkcijų pažeidimo pripažįstami žuvusiais).

6. Želdinių būklės vertinimas pagal defoliacijos laipsnį (be želdinių defoliacijos teršalų poveikyje gali vykti asimiliacijos aparato dechromacija (spyglių ar lapų natūralios spalvos pokyčiai – pageltimas, parudavimas). Ji vertinama analogiškai lapų defoliacijai):

6.1. 1 (gera) – sąlyginai sveikas ar silpnai pažeistas (defoliacija 0–25 proc.) želdinys, lapų dydis ir spalva būdinga želdinio rūšiai;

6.2. 2 (patenkinama) – vidutiniškai pažeistas želdinys (defoliacija 26–50 proc.), želdiniai sveiki, bet augimas sulėtėjęs, yra džiūstančių ūglių ir šakų, silpnėsnis sulapojimas, forma neretai asimetriška;

6.3. 3 (nepatenkinama) – defoliacija yra paveikusi 51-75 proc. želdinio, lapija reta, lapai smulkūs, yra išdžiūvusių šakų;

6.4. 4 (bloga) – stipriai pažeistas želdinys (defoliacija > 75 proc.).

7. Želdinių būklės vertinimas pagal ligų intensyvumą, kenkėjų gausumą ir pažeidimo laipsnį:

7.1. 1 (gera) – nepakenkti arba silpnai pakenkti kenkėjų ir ligų (lapai ar spygliai sveiki arba ligų ar kenkėjų pakenkta < 1/4 jų kiekio);

7.2. 2 (patenkinama) – vidutinis pakenkimas (ligų ar kenkėjų pakenkta nuo 1/4 iki 1/2 lapų ar spyglių);

7.3. 3 (nepatenkinama) – ligų ar kenkėjų pažeista 1/2 – 2/3 lapų ar spyglių, želdiniai nusilpę, silpnai sulapoję, lapija reta, lapai smulkūs, yra išdžiūvusių šakų.

7.4. 4 (bloga) – kenkėjai ar ligos yra pažeidusios > 2/3 želdinio lapų ar spyglių, kamienas intensyviai ardomas medieną pūdančių grybų.

8. Želdinio kamieno (žievės) mechaninio pažeidimo intensyvumas (eglė ir uosis yra ypač jautrūs žievės (kamieno) mechaniniams pažeidimams, todėl 1 balu vertinami tik sveiki (nepažeisti) medžiai, o esant bent vienai platesnei negu 3 cm žaizdai jie vertinami kaip blogos būklės):

8.1. 1 (gera) – sveiki ar silpnai pažeisti tik nedidelis žievės plotelis (< 30 cm<sup>2</sup>);

8.2. 2 (patenkinama) – yra viena ar kelios kelių metų senumo žaizdos (30-49 cm<sup>2</sup>), pažeistas 50–300 cm<sup>2</sup> žievės plotas, kuris užsikrėtęs medieną pūdančiais grybais);

8.3. 3 (nepatenkinama)– yra viena ar kelios kelių metų senumo žaizdos, pažeistas didelis žievės plotas (> 300 cm<sup>2</sup>), lūžęs kamienas ir (ar) atskiros šakos;

8.4. 4 (bloga) – kamienas išpuvusiu viduriu (išpuvę 1/3–2/3 kamieno).

## Literatūra ir šaltiniai

Julian A. Dunster. (2017). Tree Risk Assessment Manual (Second edition). International Society of Arboriculture, Champaign, Illinois 61826-3129, USA.

Sharon J. Lilly. (2010). Arborists' Certification Study Guide. International Society of Arboriculture, Champaign, Illinois 61826-3129, USA.

Žilinskas R., Bakys R., Deveikis S., Jurkonis N. (2020). Medžių būklės ekspertizės metodikos projekto apmatai – aprėptis, prieštaros, sprendimo būdai. *Darnios aplinkos vystymas*, Klaipėda, 1 (17), p. 122–135. Prieiga internete:

<http://ojs.kvk.lt/index.php/DAV/article/view/153/120>

2008 m. birželio 26 d. LR AM įsakymas Nr. D1-343 Dėl želdinių atkuriamosios vertės įkainių patvirtinimo. Prieiga internete: <https://e-seimas.lrs.lt/portal/legalAct/lt/TAD/TAIS.323695>

## MEDŽIŲ ARBORISTINIS ĮVERTINIMAS

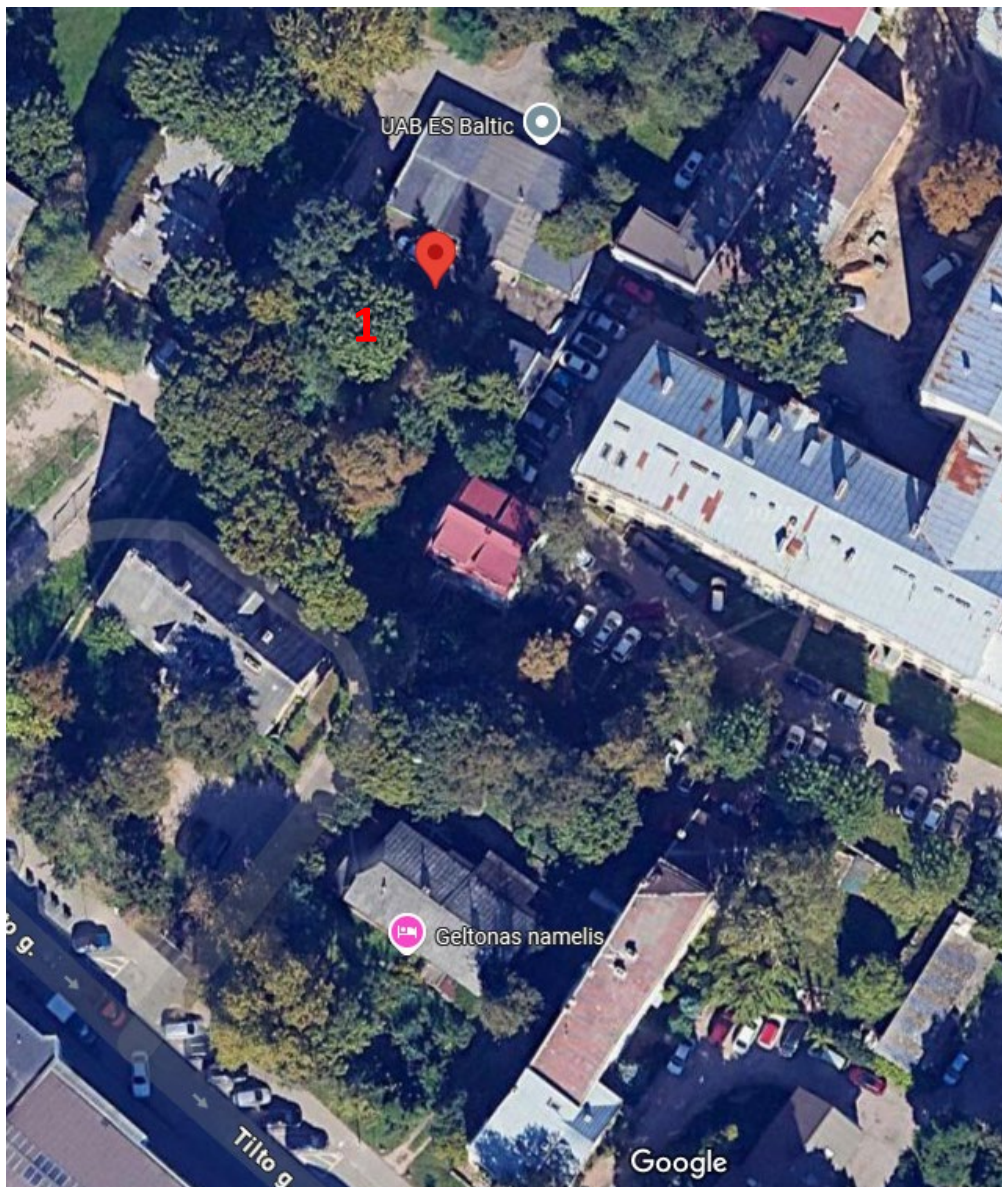
2025-06-05

Vilnius

<b>Užsakovas:</b>	VšĮ Vilniaus miesto parkai
<b>Užsakovo atstovas:</b>	Laimonas Čiakas Tel. +37061428456
<b>Užsakovo adresas:</b>	M. K. Čiurlionio g. 100, LT-03100 Vilnius
<b>Objektas:</b>	klevas prie Tilto g. 27a namo Vilniuje;
<b>Užduoties turinys:</b>	medžio būklė ir perspektyva;
<b>Apžiūros data:</b>	2025-06-03

### Aprašomoji dalis

Įvertinta medžio fiziologinė būklė ir stabilumas. Pateikiamos fotografijos su aprašytomis probleminėmis vietomis.



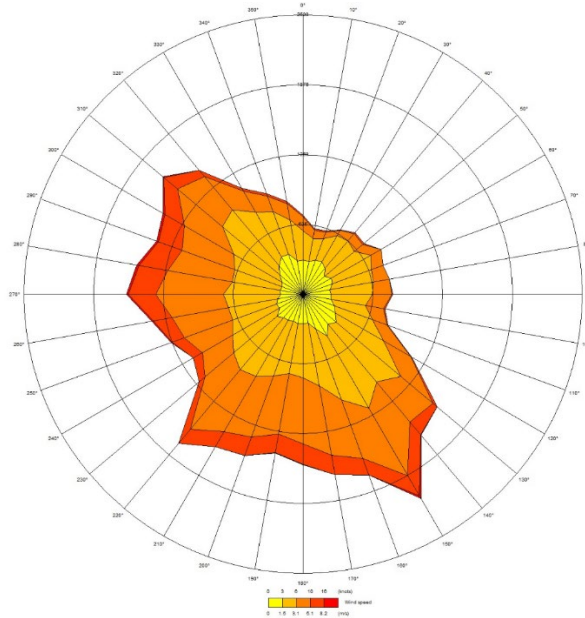
Pav.1. Tilto g. 27a sklypo dalies situacija. Vertinamas medis pažymėtas skaičiumi 1.

## TRUMPAS SITUACIJOS ĮVERTINIMAS

Vertinamas medžiai auga Tildo g. 27a sklypo šiauriniame krašte. Medžio šaknynas iš šiaurinės pusės apribotas mūriniu pastatu.


Medžio apšviestumas. Apšviestumo situacija palanki, vegetacijos metu medis yra apšviestas.

Vėjų poveikis. Vėjų rožės duomenimis, Vilniuje vyrauja pietinių kryptių vėjai. Medžius nuo vyraujančių vėjų apkrovų apsaugo pietinėje pusėje esantys pastatai ir kiti medžiai, ekstremalių pokyčių (vėjų tunelių) nėra.



Pav.2 – vėjų rožė Vilniuje 2011-2016 m

### Medžio būklės aprašymas

Eil. Nr.	Medžio fotografija	Medžio pavadinimas	Kamieno skersmuo 1,30 cm aukštyje (cm)	Medžio aukštis m	Būklės įvertinimo balas	Pastabos
1.		Paprastasis klevas ( <i>Acer platanoides</i> )	58	20	3	Priekelminėje dalyje šiaurinėje ir vakarinėje kamieno pusėse prie šaknies kaklelio matomi išplitę <i>Kretchmaria deusta</i> grybo vaiskūniai. Medžio svorio centras viršutinėje dalyje. Centrinis puvinys, pašalintas kodominantas vakarinėje pusėje. Lajoje sausos šakos. Gyvybingumas vidutinis, stabilumas stipriai paveiktas. Be perspektyvos.



Pav.3. Klevo Nr.1 kamienas pažeistas grybo



Pav.4. Klevo Nr.1 priekelminė dalis pažeista grybo.

## APIBENDRINIMAS IR IŠVADOS

1. Medžio fiziologinis gyvybingumas vertinamas kaip vidutinis, biomechaninis stabilumas – stipriai paveiktas, perspektyvumo atžvilgiu - medis be perspektyvos (medis netinkamame areale, galimai su labai trumpu numatomu išlaikymo laikotarpiu (paprastai medžiai, kuriuos ketinama pašalinti per dvejus metus)).
2. Grybas *Kretchmaria deusta* stipriai ir greitai pakeičia medienos mechanines savybes – medžių, paveiktų šio grybo, išvirtimas ar lūžimas neprognozuojamas: medis gali išvirsti tuojau pat ar dar stovėti. Įprastai tokie medžiai urbanizuotose teritorijose šalinami tuojau pat aptikus grybą. Sprendimui įtakos turi medžio augimo vieta – jeigu jis auga nelankomoje teritorijoje, kurioje nėra jokios infrastruktūros, šalinti nebūtina.
3. Šis vertinamas paprastieji klevas yra pavojingas, neprognozuojamas, augantis dažnai lankomoje teritorijoje su išvystyta infrastruktūra, todėl rekomenduojama jį šalinti kaip pavojingą.
4. Vilniaus MS specialisto Jaroslavo Čaplia atlikta medžio apžiūra ir nustatyta diagnozė visiškai pasitvirtino, priimtas sprendimas šalinti medį kaip pavojingą dėl *Kretchmaria deusta* grybo poveikio teisingas. Jis kaip specialistas kompetentingas šioje srityje, todėl ateityje rekomenduoju vadovautis jo priimtais sprendimais ir nedelsti. Vertinant tokius medžius, apniktus minėtu grybu, ir priimant sprendimus, labai svarbus laiko faktorius, kadangi medis neprognozuojamas, gali bet kada nuvirsti. Ieškant papildomo vertintojo ir laukti jo sprendimo labai rizikinga. J. Čaplia, mano kaip eksperto nuomone, labai kompetentingas šioje srityje, todėl rekomenduoju pasitikėti jo sprendimais.

## EKSPERTO KVALIFIKACIJA

**Renaldas Žilinskas**, profesionalus arboristas.

Kvalifikacijos: Europos arboristikos tarybos (*European Arboricultural Council, EAC*) sertifikuotas Europos arboristikos techninis ekspertas (*European Tree Technician (ETT)*) (2020); Europos arboristikos tarybos (*European Arboricultural Council, EAC*) sertifikuotas Senolių medžių specialistas – praktinis lygmuo (*Veteran Tree Specialist – Practising level (VETCERT)*) (2019). Nepriklausomas želdynų ir želdinių ekspertas (2022) (internetinė prieiga: <https://aaa.lrv.lt/lt/veiklos-sritys/gyvoji-gamta/nepriklausomo-zeldynu-ir-zeldiniu-eksperto-kvalifikacijos-atestatai>).

Paslaugos: Medžių būklės ir santykio su supančia aplinka vertinimas; rekomendacijos dėl želdinių sutvarkymo ir želdinių arboristinio tvarkymo priemonių pateikimas.



# CERTIFICATE

**RENALDAS ZILINSKAS, LT**

Date of birth: 1968-04-02

ID: 006039

successfully passed the examination as

**European Tree  
Technician**

Date and place of the certification:

2020-10-09, Krakow, PL

Jonathan Cocking

President of the European Arboricultural Council e.

Marek Siewniak

Head of the Polish examination board

Vertėjų biuras UAB Eurolingvo  
JK 151355399, PVM mok. k. LT513553917  
J. Basanavičiaus a. 4, LT-68309 Marijampolė  
Tel. (8 343) 55 405, el. p. info@vertėjubiuras.lt  
www.vertėjubiuras.lt  
Vertimas iš anglų kalbos

**/Logotipas: EATT  
Europos arboristikos techninis ekspertas/**

**PAŽYMĖJIMAS**

---

**RENALDAS ŽILINSKAS, Lietuva**

gimimo data 1968-04-02

ID: 006039

sėkmingai išlaikė

**Europos arboristikos techninio eksperto**

egzamimą

Sertifikavimo data ir vieta:

2020-10-09, Krokuvą, Lenkija

*/Parašas/*

Jonathan Cocking  
Europos arboristikos tarybos prezidentas

*/Parašas/*


Marek Siewniak  
Lenkijos egzaminų komisijos pirmininkas

Projektas vykdomas remiant Europos Bendrijai per *Leonardo-da-Vinci* programą

-----  
*Marijampolė, 2022-01-18*

*Vertimą atliko vertėja Rasa Klikūnienė. Su LR BK 235 straipsniu, numatančiu baudžiamąją atsakomybę už melagingą ir žinomai neteisingą vertimą, vertėja supažindinta.*

*Vertėjų biuro UAB „Eurolingvo“  
direktorė Rasita Treinienė.*


**APLINKOS APSAUGOS AGENTŪRA****RENALDAS ŽILINSKAS**

(vardas ir pavardė asmens, kuriam išduotas nepriklausomo želdynų ir želdinių eksperto kvalifikacijos pažymėjimas)

**NEPRIKLAUSOMO ŽELDYNŲ IR ŽELDINIŲ EKSPERTO  
KVALIFIKACIJOS ATESTATAS  
2022-02**

(išdavimo data ir registracijos Nr.)

Šis atestatas patvirtina, kad asmuo, kuriam jis išduotas, atitinka Lietuvos Respublikos želdynų įstatyme nustatytus kvalifikacijos reikalavimus, keliamus nepriklausomam želdynų ir želdinių ekspertui, ir turi teisę atlikti želdynų ir želdinių būklės ekspertizę.

Nepriklausomo želdynų ir želdinių eksperto kvalifikacijos atestatas galioja neterminuotai.

Direktorė

Milda Račienė

(pareigos, parašas, atestatą išduodančio asmens vardas, pavardė)

---

<b>DETALŪS METADUOMENYS</b>	
Dokumento sudarytojas (-ai)	Aplinkos apsaugos agentūra, A. Juozapavičiaus g. 9, LT-09311 Vilnius
Dokumento pavadinimas (antraštė)	Nepriklausomų želdynų ir želdinių ekspertų kvalifikacijos atestatas (arboristas@kzeg.lt)
Dokumento registracijos data ir numeris	2022-02-17 Nr. (26)-NŽE-2
Dokumento specifikacijos identifikavimo žymuo	ADOC-V1.0, GEDOC
Parašo paskirtis	Pasirašymas
Parašą sukūrusio asmens vardas, pavardė ir pareigos	MILDA RAČIENĖ, Direktorius
Parašo sukūrimo data ir laikas	2022-02-17 10:12:04
Parašo formatas	Parašas, pažymėtas laiko žyma
Laiko žymoje nurodytas laikas	2022-02-17 10:12:21
Informacija apie sertifikavimo paslaugų teikėją	ADIC CA-A
Sertifikato galiojimo laikas	2021-09-21 - 2024-09-20
Parašo paskirtis	Registravimas
Parašą sukūrusio asmens vardas, pavardė ir pareigos	Danguolė Petravičienė, Vyriausioji specialistė
Parašo sukūrimo data ir laikas	2022-02-17 10:37:58
Parašo formatas	Trumpalaikis skaitmeninis parašas, kuriame taip pat saugoma sertifikato informacija
Laiko žymoje nurodytas laikas	
Informacija apie sertifikavimo paslaugų teikėją	RCSC IssuingCA
Sertifikato galiojimo laikas	2021-01-07 - 2023-01-07
Pagrindinio dokumento priedų skaičius	0
Pagrindinio dokumento pridedamų dokumentų skaičius	0
Programinės įrangos, kuria naudojantis sudarytas elektroninis dokumentas, pavadinimas	Elektroninė dokumentų valdymo sistema VDVIS, versija v. 3.04.02
El. dokumento įvykius aprašantys metaduomenys	
Informacija apie elektroninio dokumento ir elektroninio (-ių) parašo (-ų) tikrinimą (tikrinimo data)	El. dokumentas atitinka specifikacijos keliamus reikalavimus. Visi dokumente esantys elektroniniai parašai galioja. Tikrinimo data: 2022-02-17 10:38:14
Elektroninio dokumento nuorašo atspausdinimo data ir ją atspausdinęs darbuotojas	2022-02-17 atspausdino Danguolė Petravičienė
Paieškos nuoroda	