

Projekto nr. ARCH-22-12

Užsakovas UAB „LINI NAMAI“ jm. Kodas 302817235

Objektas DAUGIABUTIS GYVENAMASIS NAMAS. UKMERGĖS G. 134, VILNIUS. STATYBOS PROJEKTAS.

Adresas UKMERGĖS G. 134, VILNIUS. SKLYPO KAD. NR. 0101/0029:163

Statybos rūšis NAUJA STATYBA

Statinio kategorija NEYPATINGAS STATINYS

Projektavimo stadija PP

Projekto dalis BD, SP, SA

Direktorius

Projekto vadovas atest. nr. A1511

PDV atest. nr. A 1511



G. Vasiulis

D. Kriaučiūnienė

D. Kriaučiūnienė



VILNIAUS MIESTO SAVIVALDYBĖS ADMINISTRACIJA

PRITARIU
Vyriausiasis miesto architektas

2022 m. _____ d.

PROJEKTINIŲ PASIŪLYMŲ RENGIMO UŽDUOTIS

2022 m. _____ d.
Vilnius

1. Statinio projekto pavadinimas: Daugiabutis gyvenamasis namas. Ukmergės g. 134, Vilnius. Statybos projektas.
2. Nustatomi žemės sklypo naudojimo reglamentai

2.1.	užstatymo tipas	Miesto vilų
2.2.	užstatymo tankis	30 %
2.3.	užstatymo intensyvumas	0.8
2.4.	aukštis (m) nuo statinių statybos zonos esamo žemės paviršiaus	12 m *
2.5.	maksimali absoliutinė altitudė (m)	142.00 *
2.6.	aukštų skaičius (nuo–iki)	3 a. (skaičiuojama įskaitant cokolinius, mansardinius aukštus bei antstatus, antresoles)
2.7.	priklausomų želdynų plotas	50 %
2.8.	automobilių stovėjimo vietų skaičius	Privalomas automobilių stovėjimo vietas projektuoti vadovaujantis STR 2.06.04:2014 „Gatvės ir vietinės reikšmės keliai. Bendrieji reikalavimai“ ir Vilniaus miesto savivaldybės tarybos patvirtintais sprendimais: 2017-12-20 sprendimu Nr. 1-1312 „Dėl Vilniaus miesto savivaldybės teritorijos suskirstymo į zonas pagal nustatytus automobilių stovėjimo vietų skaičiaus koeficientus schemos, kompensavimo už papildomai įrengtas automobilių stovėjimo vietas tvarkos aprašo ir sutarties formos tvirtinimo“ bei 2021-07-14 sprendimu Nr. 1-1083 „Dėl Vilniaus miesto savivaldybės teritorijos suskirstymo į zonas pagal nustatytus automobilių stovėjimo vietų skaičiaus koeficientus schemos tvirtinimo“. Vadovaujantis 2018-12-19 Vilniaus miesto tarybos sprendimu Nr. 1-1859 patvirtintu „Vilniaus miesto savivaldybės darnaus judumo planu“ ir skatinant judėjimą mieste alternatyviomis priemonėmis, rekomenduojama didinti dviračių stovėjimo vietų skaičių - mažiausiai 1 vieta 2-3 butams, ir mažiausiai 10-iai proc. darbuotojų. Aikštelėse numatyti įrengti dviračių įkrovimui prieigas.
2.9.	esamų medžių įvertinimas, taksacija	Prieš rengiant projektą, turi būti atlikta visų medžių, augančių teritorijoje ir už jos ribų (jei planuojami statiniai bei pastatai priartėja arčiau kaip 5 m atstumu iki medžių) inventorizacija bei pateiktos išvados dėl medžių vertės gamtinei aplinkai ir kraštovaizdžiui. Taip pat pateikti apibendrintas greta

		<p>esančio miško masyvo išvadas akcentuojant esamas vertingąsias savybes. Želdiniai vertinami remiantis Želdynų ir želdinių inventorizavimo ir apskaitos taisyklėmis (Lietuvos Respublikos aplinkos ministro 2008 m. sausio 8 d. įsakymas Nr. D1-5 „Dėl Želdynų ir želdinių inventorizavimo ir apskaitos taisyklių patvirtinimo“). Informacija, kurie želdiniai yra saugotini rasite 2008 m. kovo 12 d. LR Vyriausybės nutarime Nr. 206). Grafinę ir tekstinę informaciją pateikti vadovaujantis pateiktu grafiniu/informaciniu medžių žymėjimo ir inventorizacijos lentelės pavyzdžiu „Grafinis / informacinis medžių žymėjimas plane ir inventorizacijos lentelės sudėtis“. Pateikiama želdinių vertinimo metodika, inventorizacijos kortelė, ir esamų želdinių planas. Darbus gali atlikti kvalifikaciją inventorizuoti medžius ir vertinti jų būklę turintis specialistas.</p> <p>Numatant medžių (išskyrus invazinius augalus) kirtimą, taikomas adekvatus kompensavimas naujais želdiniais – kertamo medžio diametras kompensuojamas tokia pat sodinamų medžių diametrų suma, papildomai numatoma galimybė kompensuoti krūmų masyvais, kur 1cm medžio kamieno diametro yra tolygus 2 m² krūmų masyvo plotui (jei sodinami 60-80 cm sodinukai, 2-4 vnt./m² tankiu, priklausomai nuo augalo rūšies).</p> <p>Pagrįsti medžių kirtimų būtinumą, jei medžiai kertami, ir ar buvo nagrinėtos alternatyvos medžiams išsaugoti. Identifikuotus vertingus želdinius siekti išsaugoti ir integruoti į sklypo sprendinius.</p>
--	--	---

3. Kiti reikalavimai

3.1.	<p>architektūrinės išraiškos priemonės: medžiagiškumas, spalva, tūrio formos, proporcijos, mastelis</p>	<p>Vadovautis LR Statybos įstatymo 5 straipsnio bei LR Architektūros įstatymo 11 straipsnio reikalavimais. Pastatas savo tūriu, fasado kompozicija privalo derėti prie konteksto, tačiau kartu turi būti šiuolaikiški savo urbanistiniu sprendimu, architektūrine raiška bei technologiniais sprendimais, papildyti ir praturtinti miestovaizdžio charakterį. Atsižvelgti ir reaguoti į aplinkinio užstatymo aukštumą, charakterį, proporcijas, mastelį; pastatų architektūrinė išraiška turi būti kontekstuali aplinkai. Užtikrinti natūralių, geriausia vietinių statybinių medžiagų – plytos, medis, betonas, metalas, stiklas, naudojimą; nurodyti fasadų apdailai parinktas medžiagas. Saugoti, neužgožti, neardyti ir architektūrinėmis priemonėmis pabrėžti susiformavusį kraštovaizdį – reljefą, želdynus ir želdinius, stiprinti ir jungti žaliuosius koridorius ir žaliąsias jungtis su gretimomis zonomis.</p> <p>Projektiniuose pasiūlymuose pagrįsti sprendinių atitikimą architektūros kokybės kriterijams (LR Architektūros įstatymo 11 straip.):</p> <ul style="list-style-type: none"> - Pastatai statomi pagal gatvės erdvę formuojančias užstatymo linijas, į gatvės erdvę išsikišantys, atramomis neparemti pastatų elementai – erkeriai, balkonai, stogeliai formuoja gyvas ir dinamiškas gatvių perspektyvas; - Kiemo erdvės formuojamos fiziniiais ar emociniais barjeriais kuriant konkrečiai bendruomenei priklausančių erdvių ribas su akcentuojamais patekimais, skatinant šias erdves naudojančios bendruomenės įsitraukimą į erdvės priežiūrą ir kontrolę.
3.2.	<p>reikalavimai sklypo sutvarkymui ir apželdinimui</p>	<p>Parengti profesionalius žemės sklypo sutvarkymo ir apželdinimo sprendinius. Rekomenduojama, kad šiuos sprendinius rengtų Aplinkos ministerijos atestuotas Želdynų projektų rengimo vadovas.</p> <p>Projektinių pasiūlymų sprendiniuose akcentuoti būsimų sprendinių įtaką kraštovaizdžiui, sklypo ir gretimos aplinkos ekologiškai būklei, susiklosčiusiems socialiniams veiksniams, įvertinti kaip funkcionuos jungtys su gretimybėmis, taip pat ne suardyti, bet tobulinti esamus funkcinis ryšius</p>

teritorijoje. Identifikuoti jungtis bei palaikyti, užtikrinti sprendinių vientisumą ir integralumą.

Įvertinti kraštovaizdį, gamtinę teritorijos situaciją ir potencialą: esamą reljefą, mikroklimatines sąlygas ir pan., prisitaikyti, išsaugoti išraiškingas teritorijos reljefo formas. Aiškinamajame rašte motyvuotai apibūdinti teritorijos sutvarkymo planinės ir erdvinės kompozicijos idėją. Formuoti kokybišką gyvenamąją aplinką, saugų gyventojų naudojimui skirtą kiemą su želdynais. Formuoti vietos kraštovaizdžio charakterį atitinkančių želdinių (medžių, krūmų) masyvą.

Sklype turi tilpti vaikų žaidimo aikštelė, elementari sporto aikštelė paaugliams ir vieta ramiam vyresnio amžiaus namo gyventojų poilsiui. Sprendiniais pagrįsti, kaip sklypo funkcinis zonavimas (žaidimų aikštelės, privačios ir viešosios erdvės, įėjimai ir t. t.) pagerins gyvenamosios aplinkos kokybę. Socialinė infrastruktūra turi būti patogiai sujungta su pastatų įėjimais bei aplinkiniais pėsčiųjų takais.

Siekiant užtikrinti kuo aukštesnę ekosistemine želdinių vertę, sklypo plano želdiniams taikomi šie prioritetai: išsaugomi esami medžiai ir želdinių masyvai, sprendiniais siekti išsaugoti kuo daugiau saugotinių medžių, projektuojami medžiai (aukštaūgės rūšys), projektuojami medeliai (žemaūgės rūšys) ir krūmai bei žemę dengiantys krūmų masyvai, projektuojami žoliniai medingi augalai, tausojančio šienavimo pieva. Taip pat parenkamos aplinkai būdingos, vietinės šalies augalų rūšys. Žemiausią ekosistemine vertę turinti veja ir svetimžemiai augalai projektuojami tik funkciškai tam pagrįstuose plotuose.

Nauji projektuojami želdiniai ir medžiai turi būti pažymėti sutartiniais ženklais, kurie žymėjimu skiriasi nuo esamų paliekamų želdinių žymėjimo. Nurodyti projektuojamų želdinių ir medžių rūšis lietuvių ir lotynų kalbomis, sodinamų medžių skersmens, matuojamo 1,3 m aukštyje, apimtį (cm) ir diametrą (cm), sodinimo vietas, komponavimo būdus ir jų parinkimo motyvus.

Jei medžiai projektuojami dangoje ar ant perdangų, užtikrinti technologines priemones jų kokybiškam augimui (netankinto grunto storis ant perdangos turi būti ne mažesnis kaip 0,8 m medžiui ir ne mažesnis kaip 0,4 m krūmui). Medžiams dangoje numatyti ne mažiau nei 6 m³ nesutankinto grunto šaknims (tam užtikrinti privaloma naudoti dirvožemio struktūrą ir aeraciją užtikrinančias technologijas).

Aprašyti sklypo dangų medžiagiškumą, parinkimo motyvus.

Pasiūlyti tvarius lietaus vandens surinkimo ir kitus tvarią aplinką formuojančius sprendinius panaudojant susiklosčiusios gamtinės situacijos potencialą.

Nurodyti buitinių atliekų konteinerių aikštelių išdėstymą sklype. Vadovautis STR 2.02.01:2004 „Gyvenamieji pastatai“ reikalavimais.

Projektuojant automobilių saugyklą ar automobilių stovėjimo vietas, išlaikyti norminius atstumus nuo automobilių saugyklų ir įvažiavimų į jas, nustatytus STR 2.06.04:2014 „Gatvės ir vietinės reikšmės keliai. Bendrieji reikalavimai“ iki gretimų sklypų, gyvenamųjų pastatų. Nurodyti atstumus nuo automobilių saugyklų iki gretimų sklypų/pastatų.

Numatyti gausų želdinimą ar kitas apsaugos priemones tarp projektuojamų aikštelių, pravažiavimų, ūkinės sklypo dalies ir gyvenamųjų sklypų ribų.

Numatant antžemines automobilių stovėjimo aikšteles, jas projektuoti su medžiais ir/ar krūmais, užtikrinant tam reikalingus dangų ir technologinius sprendimus, numatyti pralaidžių dangų, vengti ištisinių nepralaidžių dangų

		<p>plotų.</p> <p>Priklausomųjų želdynų plotams nepriskiriami plotai: statiniams statyti; pravažiavimų, šaligatvių, pėsčiųjų ir dviračių takai, požeminių garažų antžeminės dalies, jei joje natūraliame grunte neauga medžiai ir krūmai; sporto aikštynų ir sporto, žaidimo aikštelės; automobilių stovėjimo aikštelės.</p> <p>Vadovautis „Priklausomųjų želdynų plotų normų apskaičiavimo tvarkos aprašu“, 2007-12-21 patvirtintu LR AM įsakymu Nr. D1-694.</p> <p>Užtikrinti insoliacijos, higienos ir priešgaisrinius reikalavimus.</p> <p>Vadovaujantis Vilniaus miesto savivaldybės teritorijos bendrojo plano sprendiniais, rekomenduojamas sąlyginis didžiausias leidžiamas nelaidžių dangų kiekis sklype 40 %.</p>
3.3.	konteksto sąlygojami reikalavimai	<p>Planuojamo pastato planinė struktūra, faktinė funkcija ir fasadų architektūrinė išraiška turi atitikti nustatytą paskirtį. Vadovautis STR 2.02.01:2004 „Gyvenamieji pastatai“.</p> <p>Projektiniai pasiūlymai turi būti suderinti su VMSA Kultūros paveldo apsaugos skyriumi. Vadovautis 2020-10-15 Vilniaus miesto savivaldybės administracijos direktoriaus įsakymu Nr. 30-2419/20 patvirtintomis „Nekilnojamojo kultūros paveldo tvarkybos gairėmis“.</p> <p>Projektinių pasiūlymų sprendiniai turi atitikti paveldosauginius reikalavimus.</p> <p>Pastatų ir viešųjų erdvių sąrangos principai teritorijoje, pastatų išdėstymo sklype sprendiniai ir užstatymo rodikliai privalo atitikti urbanistinį kontekstą – teritorijoje susiklosčiusią ar tikslingai formuojamą užstatymo tipologiją ir jai būdingus užstatymo rodiklius: intensyvumą, tankį, aukštingumą, taip pat ne suardyti, bet tobulinti esamus funkcinius ryšius teritorijoje. Sklypo plane pateikti vidinių pėsčiųjų ryšių sprendinius. Šiuos sprendinius derinti su želdynų sprendiniais ir užtikrinti kokybiškas jungtis (viešas erdves) tarp pastato ir jį supančios susisiekimo infrastruktūros.</p> <p>Užtikrinti reikalavimus keliamus žmonėms su negalia (STR2.03.01:2019 „Statinių prieinamumas“).</p> <p>Nepažeisti trečiųjų asmenų interesų. Projektiniuose pasiūlymuose nurodyti atstumą nuo pastato iki žemės sklypo ribų. Su prašymu pritari projektiniams pasiūlymams pateikti gretimų sklypų savininkų sutikimus dėl neišlaikomų norminių atstumų iki sklypo ribų, jeigu tokie sutikimai reikalingi pagal STR 2.02.01:2004 „Gyvenamieji pastatai“ X skirsnio nuostatas. Su prašymu patvirtinti projektinių pasiūlymų rengimo užduotį pateikti eskiziniai projektiniai pasiūlymai turi būti koreguojami pagal šios užduoties reikalavimus.</p> <p>Vadovaujantis Vilniaus miesto savivaldybės teritorijos bendrojo plano sprendiniais, sklypas patenka į Funkcinę zoną SLT-2-13, kuriai galioja tekstiniai reglamentai 02;03;05;10;18;32;33;36;39. Projektinių pasiūlymų aiškinamajame rašte įvertinti BP tekstinius reglamentus.</p> <p>Vadovaujantis bendrojo plano 32 reglamentu sklypui (pagal BP Gamtinio karkaso schemą) taikomi Gamtinio karkaso nuostatų reikalavimus.</p> <p>* Vadovaujantis BP tekstiniu reglamentu 33, teritorijai ar jos daliai (pagal BP brėžinį Geomorfologiniai gamtinio karkaso elementai) taikomas Šlaitų apsaugos ir tvarkymo reglamentas. Vadovaujantis BP brėžiniu Geomorfologiniai gamtinio karkaso elementai, sklypas yra Natūralių ir mažai pakeistų šlaitų, statesnių nei 10° prieigose. Vadovaujantis BP Aiškinamojo rašto 71.4. p., kol neparengti BP sprendinius konkretizuojantys vietovės lygmens kompleksinio teritorijų planavimo dokumentai, statybai šlaituose ir jų prieigose, esančiuose urbanizuotose ir urbanizuojamose teritorijose, taikomi šie apribojimai: 71.4.1. Naujų pastatų statyba, išskyrus rekreacinių</p>

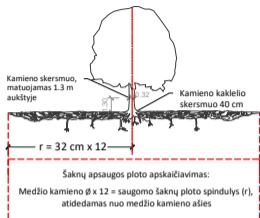
		<p>teritorijų aptarnavimui reikalingus pastatus, tokiuose šlaituose ir jų viršutinių ir apatinių paribių 25 m pločio juostose negalima; 71.4.2. Pastatų aukštis ribojamas 50 m atstumu nuo šlaitų viršutinės ir apatinės briaunos. Šioje zonoje pastato aukštis negali viršyti pusės šlaito aukščio bei privalo būti mažesnis, nei pusė atstumo nuo pastato iki šlaito briaunos. Nustatant konkretų pastatų aukštį, turi būti remiamasi inžinerinių-geologinių, gamtinių, urbanistinių tyrimų išvadomis. Pateikti konkrečias analizių ir tyrimų išvadas, kuriose tiksliai būtų nurodyta, kur ir kokio aukščio nauja statyba galima.</p> <p>Vadovaujantis bendrojo plano 36 reglamentu sklypui (pagal BP brėžinį Geomorfologiniai gamtinio karkaso elementai) taikomas Sausaslėnių apsaugos ir tvarkymo reglamentas.</p>
	reikalavimai susisiekimui ir inžinerinių tinklų plėtrai	Susisiekimo ir inžinerinių tinklų sprendiniai pagal juos eksploatuojančių institucijų sąlygas.
3.4.	kiti teritorijų planavimo dokumentuose nustatyti reikalavimai (bendruosiuose, specialiuosiuose planuose)	Įvertinti Vilniaus miesto savivaldybės teritorijos bendrojo plano (TPDR reg. Nr. T00086338) sprendinius. Vadovautis Vilniaus miesto dviračių takų specialiojo plano (TPDR reg. Nr. T00072197) sprendiniais. Vadovautis Susisiekimo pėsčiomis projektų Vilniaus miesto savivaldybėje rengimo ir įgyvendinimo rekomendacijas (patvirt. Vilniaus miesto savivaldybės administracijos direktoriaus 2018-12-17 įsakymu Nr. 30-3844/18(2.1.1E-TD2).).
3.5.	su projekto įgyvendinimu susijusi būtina viešosios infrastruktūros plėtra	Nagrinėti sklypo prieigas ir įvertinti viešosios infrastruktūros (gatvės, pėsčiųjų ir dviračių takų) plėtros poreikį.
3.6.	projektinių pasiūlymų vaizdinės informacijos parengimas	Vadovautis 2019 m. gruodžio 16 d. Vilniaus miesto savivaldybės administracijos direktoriaus įsakymu Nr. 30-3178/19 patvirtinto „Projektinių pasiūlymų ir techninio projekto įtraukimo į GIS duomenų bazę ir geoportalą „Vilnius 3D planas“ tvarkos aprašu“.
		Projektinių pasiūlymų sudėtis pagal STR1.04.04:2017 „Statinio projektavimas, projekto ekspertizė“ 13 priedo reikalavimus. Užtikrinti visuomenės informavimą pagal STR „Statinio projektavimas, projekto ekspertizė“ VIII skyriuje nustatytą tvarką; informacinis stendas turi būti pakankamo dydžio (ne mažiau kaip 0,5 kv. m), stende pateikiama statinių išdėstymo sklype su gretima urbanistine aplinka vizualizacija, nurodoma stendo įrengimo ir išmontavimo datos ir kita privaloma informacija. Patvirtinta projektinių pasiūlymų rengimo užduotis turi būti teikiama kaip projektinių pasiūlymų bylos sudėtinė dalis.

Gintarė Andreikėnaitė – Sovilo, el. p. gintare.sovilo@vilnius.lt, tel. 8 604 50522

Kristina Kiseliauskienė, el. paštas kristina.kiseliauskienė@vilnius.lt

Lietuvos Respublikos viešojo administravimo įstatymo 14 straipsnis: Asmuo turi teisę apskusti viešojo administravimo subjekto priimtą administracinį sprendimą arba veiksma (neveikimą), taip pat viešojo administravimo subjekto vilkinimą atlikti jo kompetencijai priskirtus veiksmus šio įstatymo nustatyta tvarka tam pačiam viešojo administravimo subjektui arba aukštesniam pagal pavaldumą viešojo administravimo subjektui, arba kitų įstatymų, reglamentuojančių ginčų, kylančių iš administracinių teisinių santykių, nagrinėjimą, nustatyta tvarka išankstinio ginčų nagrinėjimo ne teismo tvarka institucijai, arba administraciniam teismui.

VILNIUS Grafinis/informacinis medžių žymėjimas plane ir medžių inventORIZACIJOS lentelės sudėtis



SVARBU:

- Gamtinėje medžio augimvietėje šaknų projekcija visuomet didesnė už lajos projekciją. Urbanizuotose teritorijose šaknų projekcija gali būti asimetriška ir mažesnė.
- Parenkant projektinius sprendinius, būtina numatyti esamo šaknyso išsaugojimo priemones, nemažinant esamo šaknyso ploto. Mažinimo atveju - būtinas EAC arba ISA* arboristo vertinimas.
- Projektuojant dangas lajos projekcijos plote, dangų atitraukimas skaičiuojamas nuo kamieno kaklelio.

REIKALAVIMAI SAUGOMAM ŠAKNŲ PLOTUI:

- Saugomo šaknų ploto koregavimas galimas tik su EAC arba ISA* sertifikuoto arboristo priežiūra, kiekviena situacija vertinama individualiai.
 - Statinių ir pastatų projektavimas ir statybos darbai judinant gruntą galimi tik pagal arboristo rekomendacijas, naudojant patvirtintas, medžio gerovę išsaugančias technologijas.
 - Saugomame šaknų plote draudžiama kelti ar žeminti esamo grunto lygį daugiau nei 5 cm.
 - Kasimo darbai vykdomi tik su kvalifikuoto arboristo priežiūra, rankiniu būdu ar naudojant oro kastuvą.
 - Saugomame šaknų plote draudžiama sandėliuoti statybines medžiagas ir gruntą, įvairių mechanizuotomis transporto priemonėmis ar jas ten statyti.
 - Saugomas šaknų plotas aptvertas apsaugine juosta, ne žemesne kaip 2 m. aukščiausia tvora su įspėjimais ženkliais. Tvora privalo likti visų darbų metu, net jei dalis darbų patenka į šią zoną.
- * EAC - Europos arboristinės tarybos (European Arboricultural Council (EAC)) sertifikatas – European Tree Worker (ETW), ISA - Tarptautinės arboristinės draugijos sertifikatas (International Society of Arboriculture (ISA))

Pastaba 1: Jei medžių šalinimas yra numatytas DP, pažymimas šių medžių šaknų saugojimo plotas plane bei kamieno kaklelio diametras.

Pastaba 2: Rengiant topo nuotrauką, atliekama medžių taksacija su tikslia medžio kamieno ašies vieta.

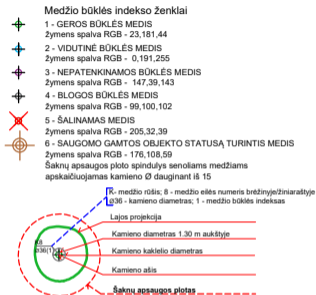
Pastaba 3: Numatant medžių (išskyrus invazines rūšis) kirtimą, taikomas adekvatus kompensavimas naujais želdiniais - kertamo medžio diametras kompensuojamas tokia pat sodinamų medžių diametru suma, papildomai numatoma galimybė kompensuoti krūmų masyvais, kur 1 cm medžio kamieno diametro yra tolygus 2 m² krūmų masvyso plotui (jei sodinami 60-80 cm sodinukai, 2-4 vnt/m² tankiu, priklausomai nuo augalo rūšies ir situacijos).

Pastaba 4: Saugomo gamtos objekto statusą turinčiam medžiui, šaknų apsaugos ploto spindulys (r) apskaičiuojamas kamieno Ø dauginant iš 15.

ŽELDINIŲ INVENTORIZACIJOS LENTELĖS PAVYZDYS

Nr. plane	Medžio rūšis lietuviškai	Medžio rūšis lotyniškai	Kamieno diametras cm 1.30 m aukštyje (cm)	Kamieno diametras ties kamieno kakleliu (cm)	Saugomo šaknų ploto spindulys (m)	Lajos projekcija nuo ašies S, R, P, V knygtimis (m)	Medžio būklės indeksas 1, 2, 3, 4, 5	Siūlomos/būtiniosios arboristinės/tvarkymo priemonės
1	2	3	4	5	6	7	8	9
8	Paprastasis klevas	Acer platanoides	32	40	3,84	3; 4,3; 5; 3,4	1	Formuojamasis genėjimas

MEDŽIŲ LAJOS IR ŠAKNYNO PROJEKCIJOS ŽYMĖJIMAS BRĖŽINYJE



DETALŪS METADUOMENYS

Dokumento sudarytojas (-ai)	Vilniaus miesto savivaldybė 188710061, Konstitucijos pr. 3, LT-09601, Vilnius
Dokumento pavadinimas (antraštė)	DĖL PROJEKTINIŲ PASIŪLYMŲ RENGIMO UŽDUOTIES TVIRTINIMO UKMERGĖS G. 134
Dokumento registracijos data ir numeris	2022-06-06 Nr. A659-219/22(3.3.2.26-MPA)
Dokumento gavimo data ir dokumento gavimo registracijos numeris	–
Dokumento specifikacijos identifikavimo žymuo	ADOC-V1.0
Parašo paskirtis	Pasirašymas
Parašą sukūrusio asmens vardas, pavardė ir pareigos	Mindaugas Pakalnis, Vilniaus miesto savivaldybės administracijos vyriausiasis architektas, Administracijos direktorius
Sertifikatas išduotas	MINDAUGAS PAKALNIS LT
Parašo sukūrimo data ir laikas	2022-06-03 17:53:33 (GMT+03:00)
Parašo formatas	XAdES-X-L
Laiko žymoje nurodytas laikas	2022-06-03 17:53:45 (GMT+03:00)
Informacija apie sertifikavimo paslaugų teikėją	EID-SK 2016, AS Sertifitseerimiskeskus EE
Sertifikato galiojimo laikas	2020-11-03 20:19:13 – 2025-11-02 23:59:59
Informacija apie būdus, naudotus metaduomenų vientisumui užtikrinti	"Registravimas" paskirties metaduomenų vientisumas užtikrintas naudojant "RCSC IssuingCA, VI Registru centras - i.k. 124110246 LT" išduotą sertifikatą "Dokumentų valdymo sistema Avilys, Vilniaus miesto savivaldybės administracija, į.k. 188710061 LT", sertifikatas galioja nuo 2021-12-20 09:38:49 iki 2024-12-19 09:38:49
Pagrindinio dokumento priedų skaičius	1
Pagrindinio dokumento priedamų dokumentų skaičius	–
Priedamo dokumento sudarytojas (-ai)	–
Priedamo dokumento pavadinimas (antraštė)	–
Priedamo dokumento registracijos data ir numeris	–
Programinės įrangos, kuria naudojantis sudarytas elektroninis dokumentas, pavadinimas	Dokumentų valdymo sistema „Avilys“, versija 3.5.60
Informacija apie elektroninio dokumento ir elektroninio (-ių) parašo (-ų) tikrinimą (tikrinimo data)	Atitinka specifikacijos keliamus reikalavimus. Visi dokumente esantys elektroniniai parašai galioja (2022-06-06 08:03:45)
Paieškos nuoroda	–
Papildomi metaduomenys	Nuorašą suformavo 2022-06-06 08:03:45 Dokumentų valdymo sistema „Avilys“

Užsakovas:
UAB „LINI NAMAI“ įm. Kodas 302817235

STR 1.04.04:2017 „Statinio
projektavimas, projekto
ekspertizė“
5 priedas

BENDRIEJI STATINIŲ RODIKLIAI

Šiame priede nurodomi žemės sklypo ir statinių (techniniai ir paskirties) rodikliai bendruoju atveju. Projekte nurodomi konkretaus sklypo ir konkretaus statinio bendrieji rodikliai. Bendrieji statinio rodikliai lentelėje ar kita forma nurodomi projekto bendrojoje dalyje.

Pavadinimas	Mato vienetas	Kiekis	Pastabos
I SKYRIUS SKLYPAS			
1. sklypo plotas	m ²	711	
2. sklypo užstatymo intensyvumas	%	0.8	
3. sklypo užstatymo tankis	%	30	
II SKYRIUS PASTATAI			
1. Pastato paskirties rodikliai (gamybos, kitos planuojamos ūkinės veiklos, paslaugų apimtis, butų, vietų, lovų, bendras ir aptarnaujamų žmonių skaičius, kiti rodikliai).			
2. Pastato bendrasis plotas.*	m ²	842,43	
3. Pastato naudingasis plotas. *	m ²	497.79	
4. Pastato tūris.*	m ³	3310	
5. Aukštų skaičius.*	vnt.	3	
6. Pastato aukštis. *	m	12	
7. Butų skaičius (gyvenamajame name), iš jų:	vnt.	12	
7.1. 1 kambario	vnt.		
7.2. 2 ir daugiau kambarių	vnt.	12	

Pavadinimas	Mato vienetas	Kiekis	Pastabos
8. Energinio naudingumo klasė		A++	
9. Pastato (patalpų) akustinio komforto sąlygų klasė		C	
10. Statinio atsparumo ugniai laipsnis		III	
11. Kiti papildomi pastato rodikliai			
IV SKYRIUS INŽINERINIAI TINKLAI (Nurodomas kiekvienos paskirties inžinerinių tinklų pavadinimas ir rodikliai)			
4. inžinerinių tinklų ilgis* Buitinė nuotekynė Vandentiekis	m		
5. vamzdžio skersmuo (tik vamzdynams) Buitinė nuotekynė Vandentiekis	mm	160 32	
6. elektros tinklų laidininkų skaičius ir skerspjūvis	vnt.; mm ²		
7. elektroninio ryšio laidininkų porų skaičius ir skerspjūvis	vnt.; mm ²		
KITI INŽINERINIAI STATINIAI			

8. * Žvaigždute pažymėti rodikliai apskaičiuojami vadovaujantis Nekilnojamojo turto kadastrinių matavimų ir kadastro duomenų surinkimo taisyklėmis, kurias tvirtina Lietuvos Respublikos žemės ūkio ministras. Baigus statybą ir atlikus kadastrinius matavimus šie rodikliai gali turėti neesminių nukrypimų [5.39].

Užsakovas:

UAB „LINI NAMAI“ įm. Kodas 302817235

Statinio projekto vadovas _ D. Kriaučiūnienė

(vardas, pavardė, parašas, kvalifikacijos atestato arba pažymos Nr., data)

Daugiabutis gyvenamasis namas. Ukmergės g. 134, Vilnius. Statybos projektas

AIŠKINAMASIS RAŠTAS

Projektuojamas daugiabutis gyvenamasis namas.

Statinio statybos vieta: Ukmergės g. 134, Vilnius

Statinio pagrindinė naudojimo paskirtis: Gyvenamosios paskirties pastatai

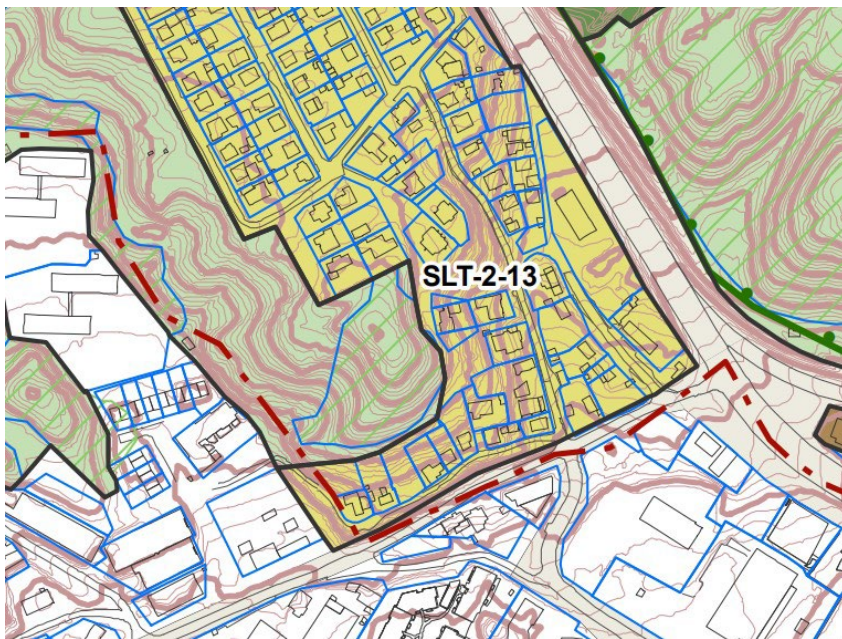
Statybos rūšis: nauja statyba

Planuojamo sklypo vieta: Ukmergės g. 134, Vilnius.

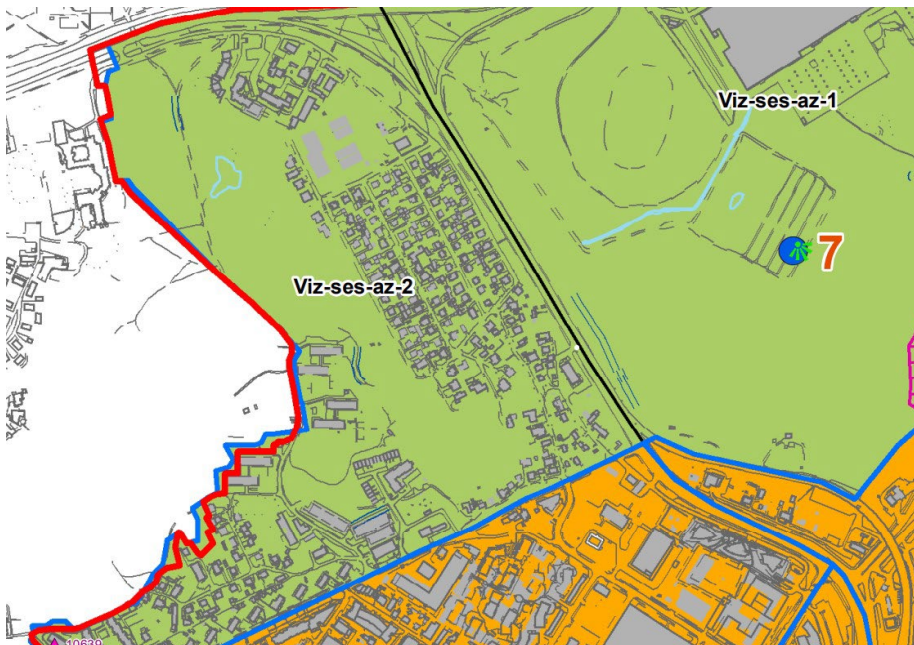
Sklypo situacija

Planuojamas sklypas yra vakarinėje miesto dalyje – Šeškinės seniūnijoje. Sklypas yra tarp Ukmergės ir Želvos gatvių. Taip pat sklypas patenka į Vilniaus senamiesčio (u.k. 16073) vizualinės apsaugos pozonį. Sklype yra esami nevertingi pastatai – gyvenamasis namas (un. Nr. 1093-4004-2013), ūkiniai pastatai (un. Nr. 1093-4004-2024), (un. Nr. 1093-4004-2035) ir kiemo statiniai (un. Nr. 1093-4004-2013) griaujami.

Pagal Vilniaus miesto bendrąjį planą (toliau - Bendrasis planas), sklypas patenka į vidutinio užstatymo intensyvumo užstatymo zoną (funkcinės zonos numeris SLT-2-13). Ši zona bendrame Vilniaus miesto užstatymo kontekste yra visiškai urbanizuota, palaipsniui pereinanti iš tankaus užstatymo į vidutinio užstatymo teritoriją.



Pagal Bendrojo plano Nekilnojamojo kultūros paveldo Vilniaus senamiesčio (16073) vizualinės apsaugos pozonio (priemiesčių teritorijų) zonavimo ir reglamentų schemą, sklypas patenka į Ažuolynės teritoriją kodu Viz-ses-az-2.

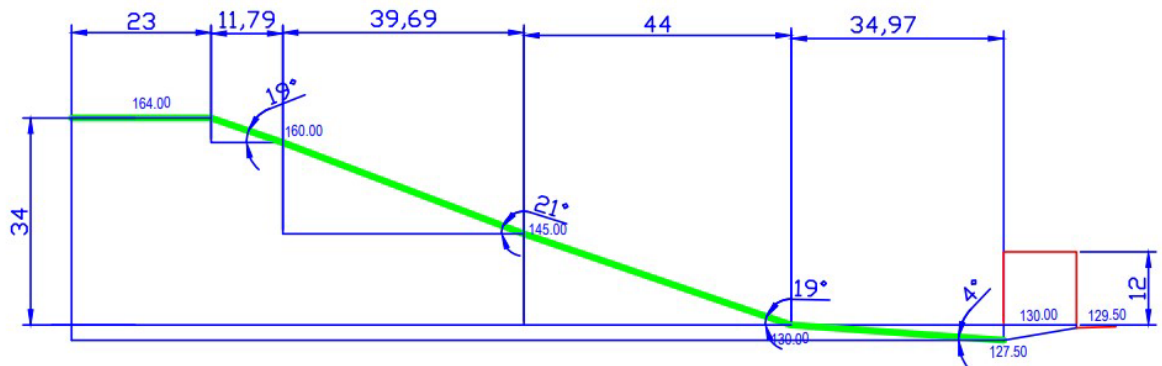
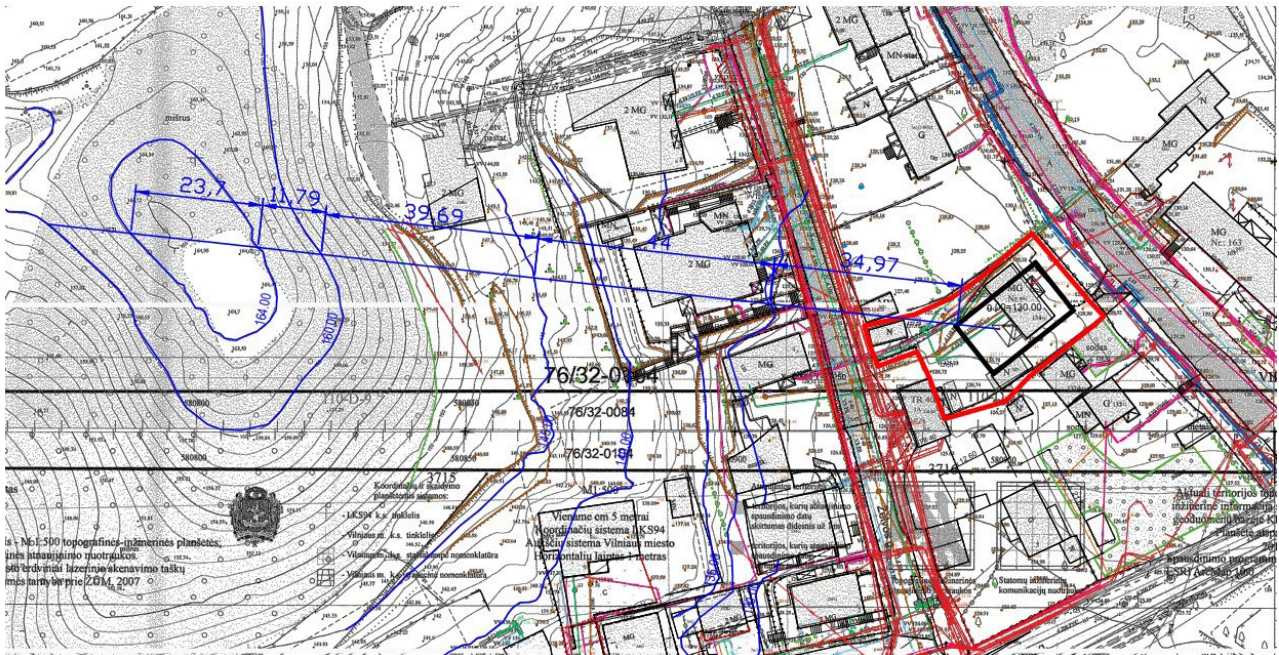
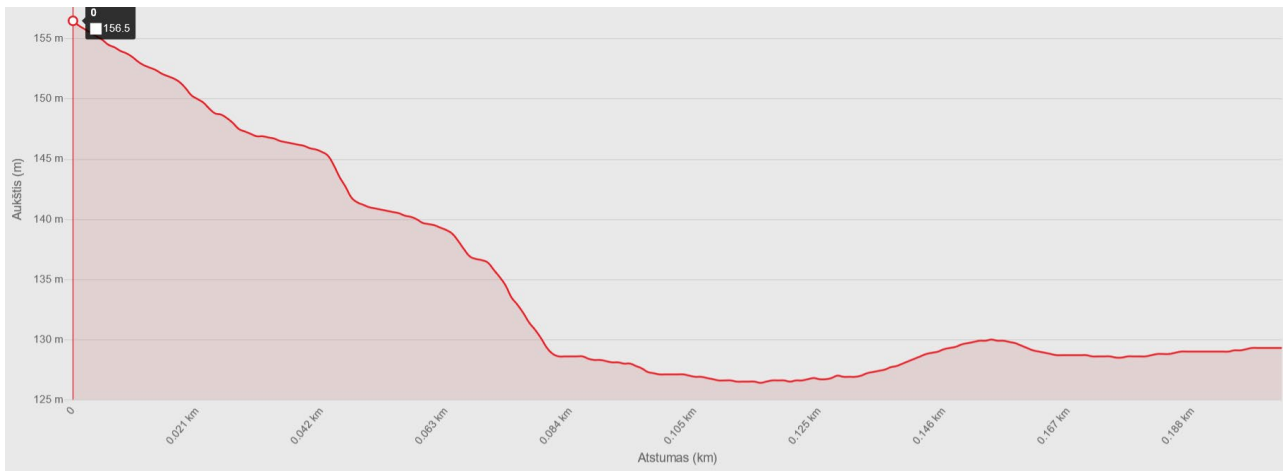


Yra pačiame zonos pakraštyje, kur numatomas tankumas iki 30% ir pastato/ų aukštis iki 12m niekaip neįtakos Vilniaus senamiesčio (u.k. 16073) teritorijos.

Vadovaujantis bendrojo plano tekstiniu reglamentu 33, pagal Bendrojo plano Geomorfologinių gamtinio karkaso elementų brėžinį, sklypas yra natūralių ir mažai pakeistų šlaitų, statesnių nei 10 laipsnių prieigose. Vadovaujantis Bendrojo plano aiškinamojo rašto 71.4. punktu, kol neparengti Bendrojo plano sprendinius konkretizuojantys vietovės lygmens kompleksinio teritorijų planavimo dokumentai, statybai šlaituose ir jų prieigose, esančiuose urbanizuotose ir urbanizuojamose teritorijose, taikomi šie apribojimai: 71.4.1. Naujų pastatų statyba, išskyrus rekreacinių teritorijų aptarnavimui reikalingus pastatus, tokiuose šlaituose ir jų viršutinių ir apatinių paribių 25 m pločio juostose negalima; 71.4.2. Pastatų aukštis ribojamas 50 m atstumu nuo šlaitų viršutinės ir apatinės briaunos. Šioje zonoje pastato aukštis negali viršyti pusės šlaito aukščio bei privalo būti mažesnis, nei pusė atstumo nuo pastato iki šlaito briaunos. Nustatant konkretų pastatų aukštį, turi būti remiamasi inžinerinių-geologinių, gamtinių, urbanistinių tyrimų išvadomis; 71.4.3. Rekonstruojant pastatus šlaituose ir jų 25 metrų pločio paribių juostose užstatymas privalo neviršyti urbanistiniam kontekstui būdingų aukščio, užstatymo tankio ir intensyvumo parametrų, nedaryti neigiamo poveikio miestovaizdžiui. Atsižvelgiant į tai, naujo dvibučio gyvenamojo namo statyba statesniame nei 10° šlaite ir jo 25 m prieigose yra negalima, o jo 25-50 m prieigose naujai statybai taikomi apribojimai. Taigi, siekiant įvertinti, ar nauja statyba sklype (ir kurioje jo dalyje) galima, turėtumėte pateikti Bendrojo plano šlaitų analizę, kurioje turėtų būti pažymėtos šlaitų bei jų viršutinių ir (ar) apatinių paribių 25 m ir 50 m atstumo ribos, šlaito aukštis, atstumas nuo projektuojamo pastato iki šlaito briaunos.

Planuojant sklypo užstatymą, atlikta urbanistinė analizė, kurioje padarytas pjūvis ties projektuojamu pastatu. Pjūvyje matosi, kad nuo apatinės šlaito briaunos iki planuojamo pastato atstumas yra 34,97 m. Šlaito bedras aukštis yra 34m. Pastato aukštis numatomas 12 m, tai neisiečia nei pusės šlaito aukščio, nei pusės atstumo iki apatinės šlaito briaunos.

Ištrauka iš Bendrojo plano reljefo profilio ties planuojama teritorija.



Projektiniai sklypo sutvarkymo sprendiniai

Žemės sklypo paskirtis yra kita, naudojimo būdas – daugiabučių gyvenamųjų pastatų ir bendrabučių teritorijos.

Planuojamas sklypas yra vakarinėje miesto dalyje – Šeškinės seniūnijoje. Sklypas yra tarp Ukmergės ir Želvos gatvių.

Žemės sklypas yra sodybinio užstatymo gyvenamųjų namų teritorijoje. Aplinkinė urbanistinė struktūra daugumoje yra esami gyvenamosios paskirties pastatai ir pavieniai komercinės, administracinės paskirties pastatai. esami nevertingi pastatai – gyvenamasis namas (un. Nr. 1093-4004-2013), ūkiniai pastatai (un. Nr. 1093-4004-2024), (un. Nr. 1093-4004-2035) ir kiemo statiniai (un. Nr. 1093-4004-2013) griaujami.

Pastatas sklype projektuojamas esamo griaunamo gyvenamojo namo vietoje.

Įvažiavimas į sklypą projektuojamas iš Želvos gatvės, įėjimas iš šiaurinės sklypo pusės.

Iš Želvos gatvės lygio projektuojamas patekimas į automobilių parkavimą pastato požeminiame aukšte.

Pagrindinis įėjimas į pastatą projektuojamas pirmo aukšto lygyje. .

Sklypo sutvarkymas, reljefo formavimas

Projektuojant pastatą prisitaikyta prie esamos sklypo situacijos. Sklypo reljefo aukščių perkritimas – - 3 metrai. Pastatą projektuojamas prisitaikant prie sklypo reljefo. Sklypas formuojamas dviems aukščių lygiais – Želvos gatvės lygyje iš kurio dalinai patenkama į rūsio -1 aukštą ir Umergės gatvės lygyje iš kurio patenkama į pirmą aukštą.

Patekimas automobiliams projektuojamas iš Želvos gatvės lygio į požeminį rūsio -2 pastato aukštą.

Projektuojamas automobilių stovėjimo skaičius pagal butų skaičių pagal **STR 2.06.04:2014 „Gatvės ir vietinės reikšmės keliai. Bendrieji reikalavimai“**

1.3.	gyvenamosios paskirties (trijų ir daugiau butų – daugiabučiai) pastatai	1 vieta vienam butui
------	---	----------------------

Pastate proejktuojami 12 butų, reikalingas automobilių vietų skaičius – 12.

Minimalus automobilių stovėjimo vietų skaičius savivaldybės tarybos sprendimu gali būti mažinamas- 3 zonoje – 0,75

12vnt mažinama 75%, viso 9 vietos

Viso: reikalingos 9 vietos.

Viso: įrengiamų stovėjimo vietų skaičius sklype : 9 vt.

6 automobilių parkavimo vietos projektuojamos pastato požeminiame rūsio -2 aukšte ir 3 betoninių trinkelų aikštelėje..

Įvažiavimas į sklypą ir pagrindinė erdvė palei pastatą formuojama iš kietų dangų – betoninių trinkelų.

Palei gyvenamų kaimyninių sklypų ribas - planuojamas apželdinimas

Projektiniai sprendiniai

Planuojamas sklypo užstatymo tankumas – 30%

Planuojamas sklypo intensyvumas – 0.8, pastato aukštis – 12m

Daugiabutis gyvenamasis namas projektuojamas trijų aukštų su požeminiu aukštu. Pastatas projektuojamas vieno tūrio.

Pastate projektuojami 12 butų.

Pastato bendras plotas 842,43 m², pastato antžeminių aukštų plotas – 497.79 m²

Požeminis pastato rūšio -2 aukšto plotas naudojamas požeminiam automobilių saugojimui.

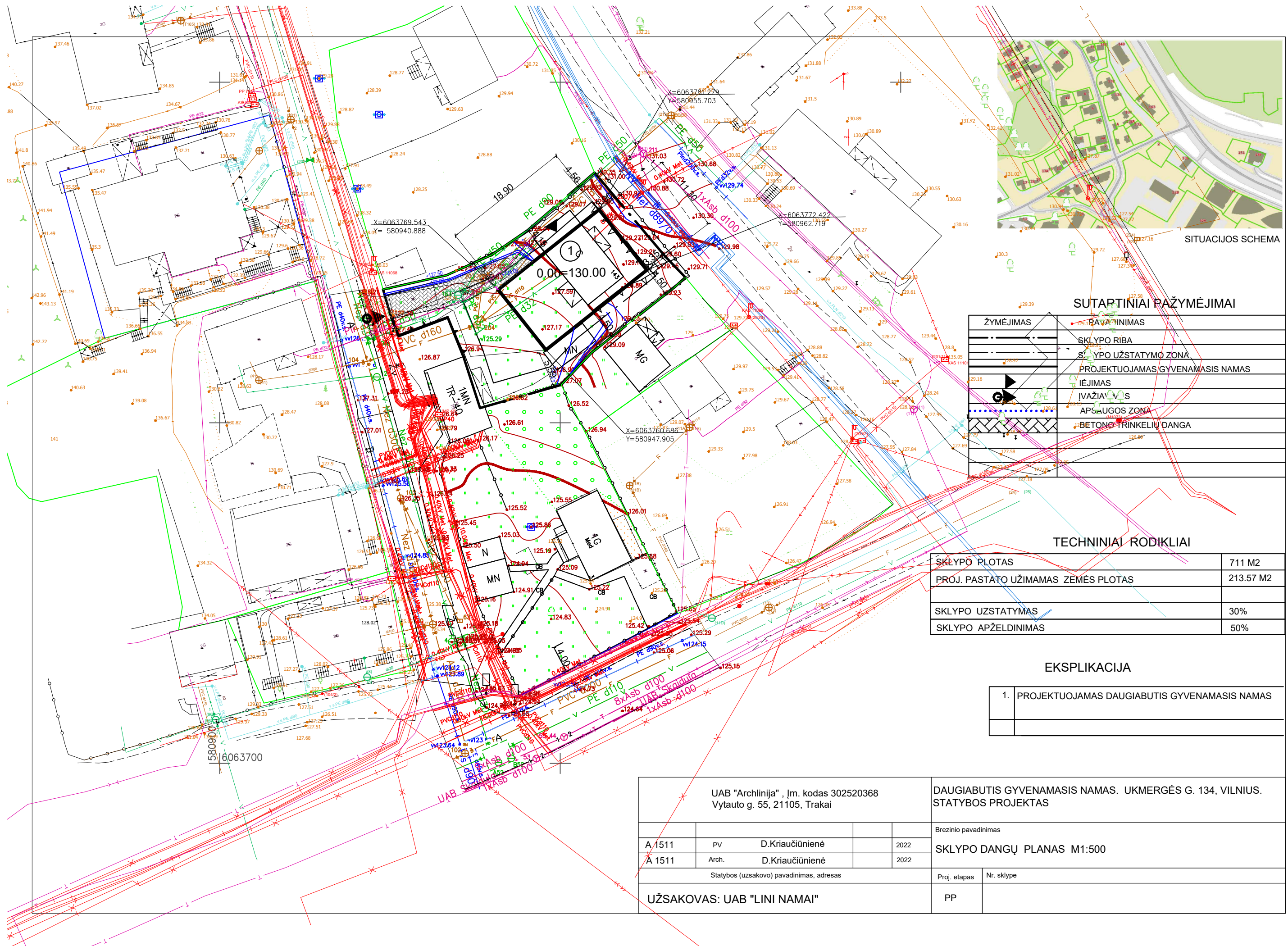
Požeminiame pastato rūšio -1 aukšte projektuojamos dvi kūrybinės dirbtuvės, 12 sandėliukų ir techninė patalpa.

Daugiabučio gyvenamojo namo pirmame, antrame ir trečiame aukštuose projektuojami butai, kiekviename aukšte po 4 butus.

Pagrindinis įėjimas į pastatą projektuojamas iš šiaurinės sklypo pusės į pirmą aukštą. Į kitus pastato aukštus patekimas projektuojamas laiptais ir liftu.

Pastato gabaritai plane (pagal sienų išorinį kontūrą) yra 18.90 x 11.30 m

Pastato aukštis nuo pirmo aukšto grindų iki stogo viršaus yra 9.90 m.



SITUACIJOS SCHEMA

SUTARTINIAI RAŽYMĖJIMAI

ŽYMĖJIMAS	RAŠYBINIS
	SKLYPO RIBA
	SKLYPO UŽSTATYMO ZONA
	PROJEKTUOJAMAS/GYVENAMASIS NAMAS
	IĖJIMAS
	ĮVAŽIAVILIS
	APSAUGOS ZONA
	BETONO TRINKELIŲ DANGA

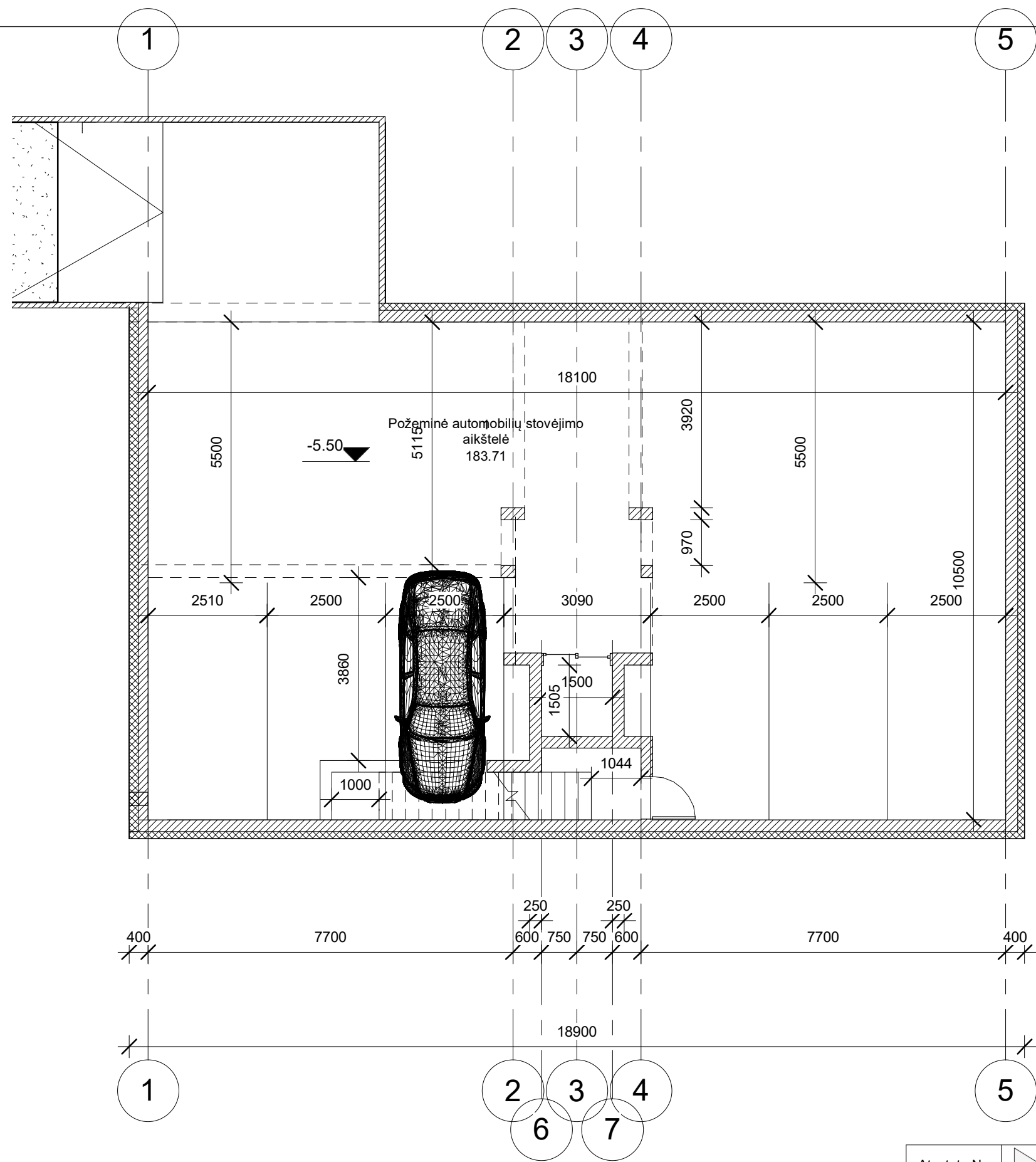
TECHNINIAI RODIKLIAI

SKLYPO PLOTAS	711 M2
PROJ. PASTATO UŽIMAMAS ŽEMĖS PLOTAS	213.57 M2
SKLYPO UŽSTATYMAS	30%
SKLYPO APŽELDINIMAS	50%

EKSPLIKACIJA

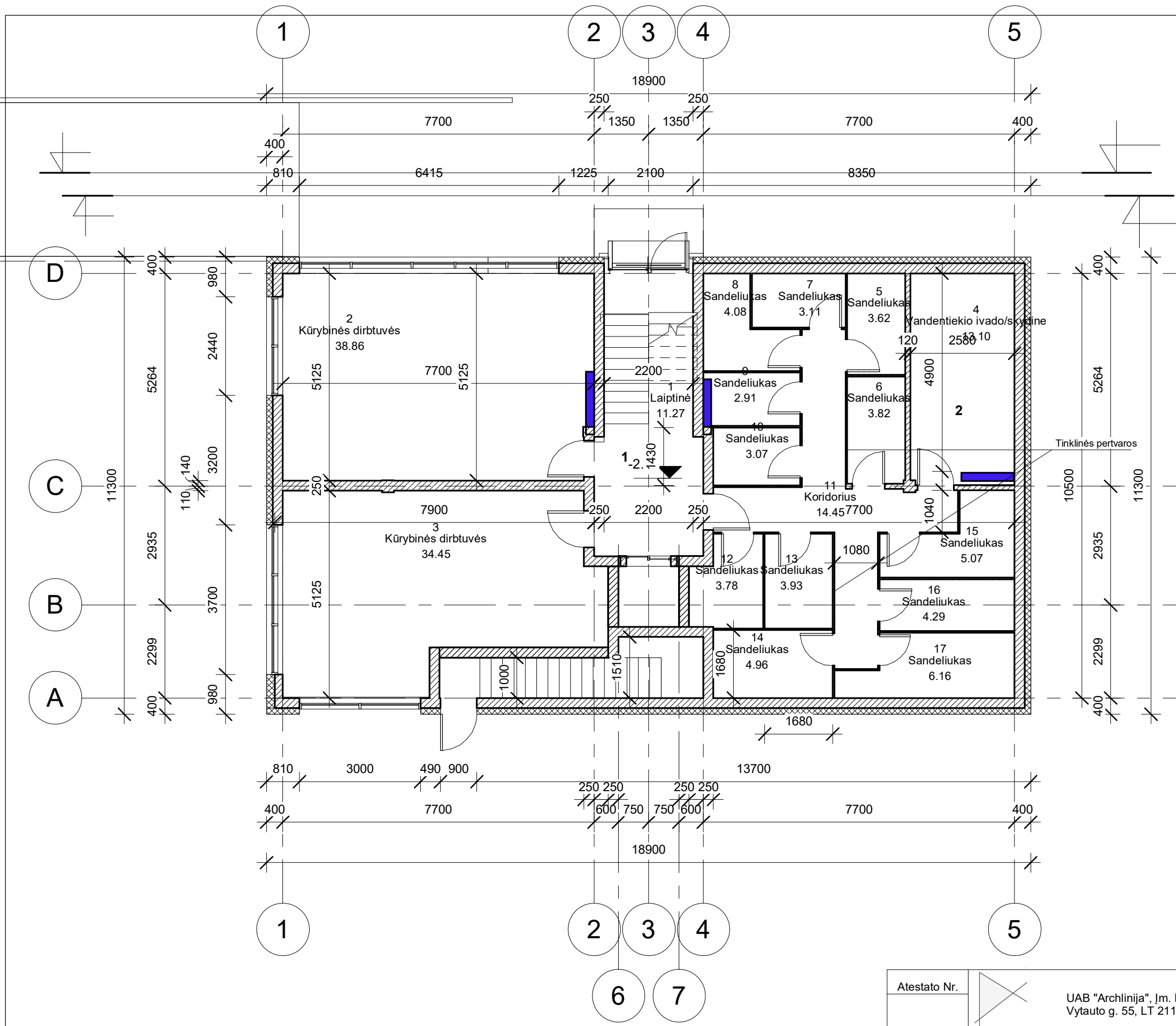
1.	PROJEKTUOJAMAS DAUGIABUTIS GYVENAMASIS NAMAS
----	--

UAB "Archlinija", Įm. kodas 302520368 Vytauto g. 55, 21105, Trakai				DAUGIABUTIS GYVENAMASIS NAMAS. UKMERGĖS G. 134, VILNIUS. STATYBOS PROJEKTAS	
				Brezinio pavadinimas	
A 1511	PV	D.Kriaučiūnienė	2022	SKLYPO DANGŲ PLANAS M1:500	
A 1511	Arch.	D.Kriaučiūnienė	2022		
Statybos (užsakovo) pavadinimas, adresas				Proj. etapas	Nr. sklype
UŽSAKOVAS: UAB "LINI NAMAI"				PP	



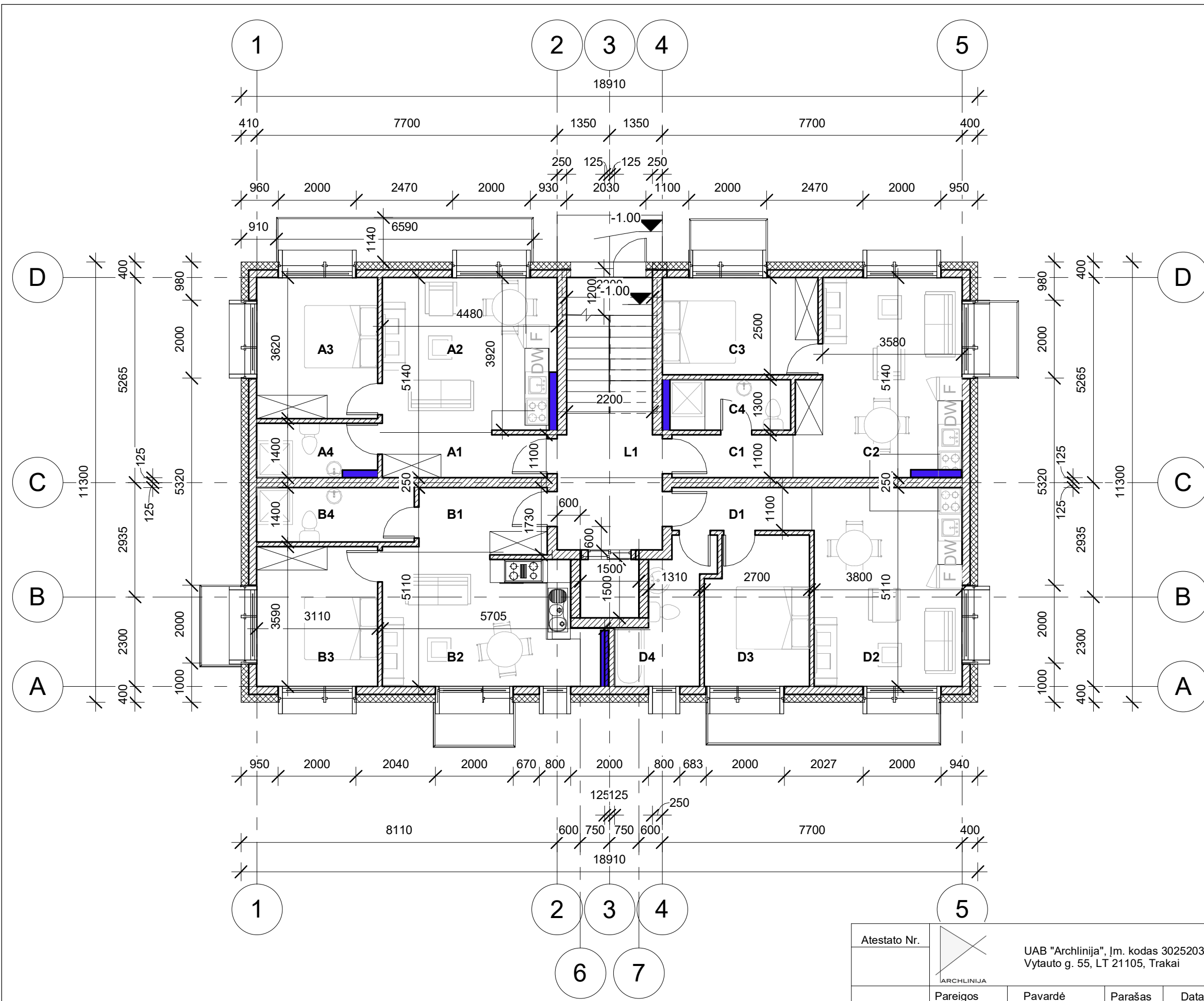
Eksplikacija Rūsio -2		
Nr.	Patalpa	Plotas
1	Požeminė automobilių stovėjimo aikštelė	183.71 m ²
		183.71 m ²

Atestato Nr.	 UAB "Archlinija", Įm. kodas 302520369 Vytauto g. 55, LT 21105, Trakai				OBJEKTO PAVADINIMAS			Laida	
					Daugiabutis gyvenamasis namas. Ukmergės g. 134, Vilnius. Statybos projektas				
A 1511	Pareigos	Pavardė	Parašas	Data	BRĖŽINIO			1 : 100	
	Proj.	M. Vasiulytė		2022	Rūsio planas -2				
UŽSAKOVAS					Nr. sklype	Proj. etapas	Proj. dalis	Lapas	Lapų
UAB "Lini namai"						PP	SA	00	10



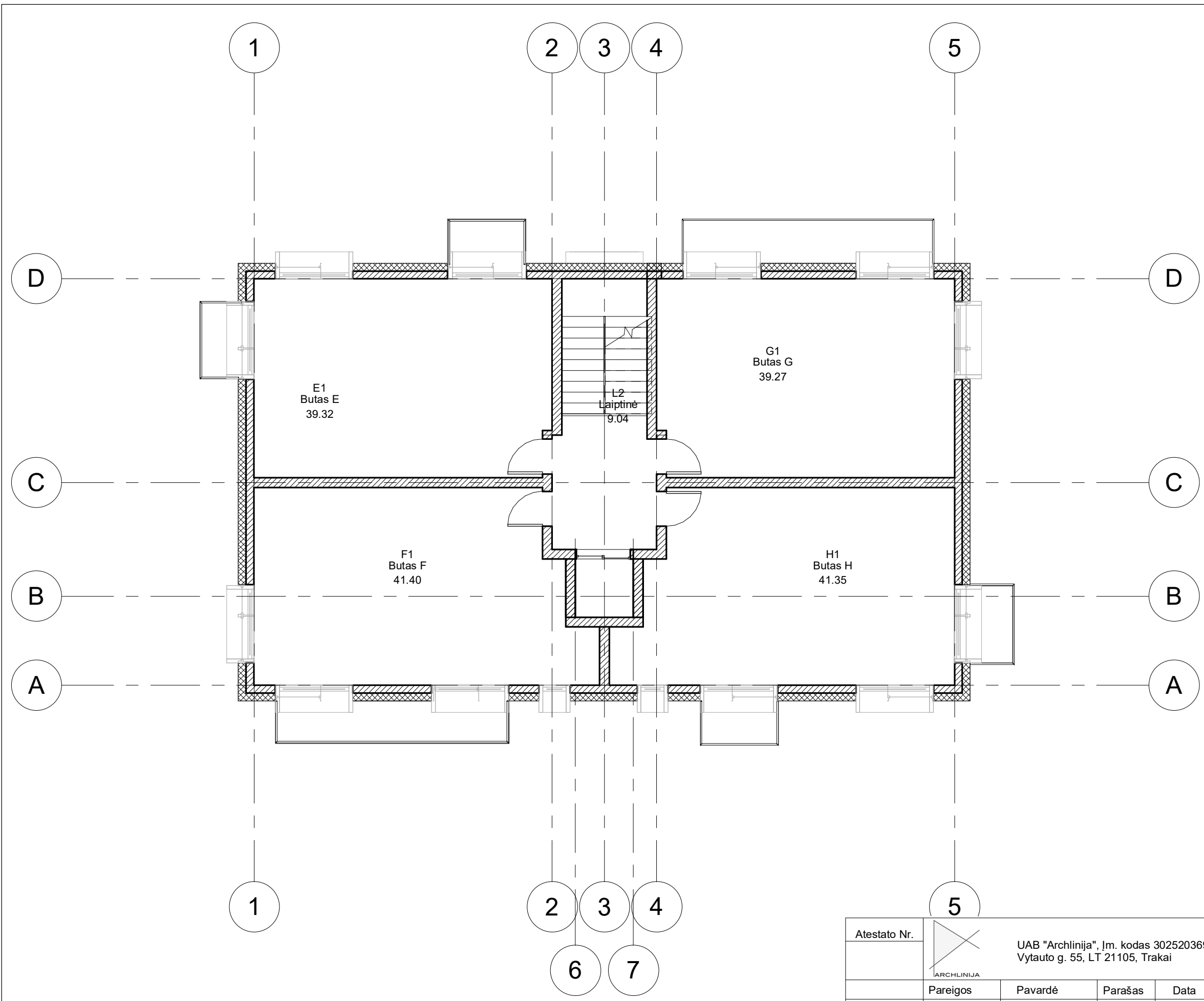
Eksplikacija Copy 1		
Nr.	Patalpa	Plotas
1	Laiptinė	11.27 m ²
2	Kūrybinės dirbtuvės	38.86 m ²
3	Kūrybinės dirbtuvės	34.45 m ²
4	Vandentiekio ivado/skydine	13.10 m ²
5	Sandeliukas	3.62 m ²
6	Sandeliukas	3.82 m ²
7	Sandeliukas	3.11 m ²
8	Sandeliukas	4.08 m ²
9	Sandeliukas	2.91 m ²
10	Sandeliukas	3.07 m ²
11	Koridorius	14.45 m ²
12	Sandeliukas	3.78 m ²
13	Sandeliukas	3.93 m ²
14	Sandeliukas	4.96 m ²
15	Sandeliukas	5.07 m ²
16	Sandeliukas	4.29 m ²
17	Sandeliukas	6.16 m ²
		160.93 m ²

Atestato Nr.	UAB "Archlinija", Įm. kodas 302520369 Vytauto g. 55, LT 21105, Trakai			OBJEKTO PAVADINIMAS Daugiabutis gyvenamasis namas. Ukmergės g. 134, Vilnius. Statybos projektas		Laida
	ARCHLINIJA			BRĖŽINIO		
A 1511	Pareigos	Pavardė	Parašas	Data	Rūsio planas -1 1 : 100	
	Proj.	M. Vasiulytė		2022		
UŽSAKOVAS UAB "Lini namai"				Nr. sklype	Proj. etapas	Lapas
					PP	01
				Proj. dalis	SA	Lapų
						10



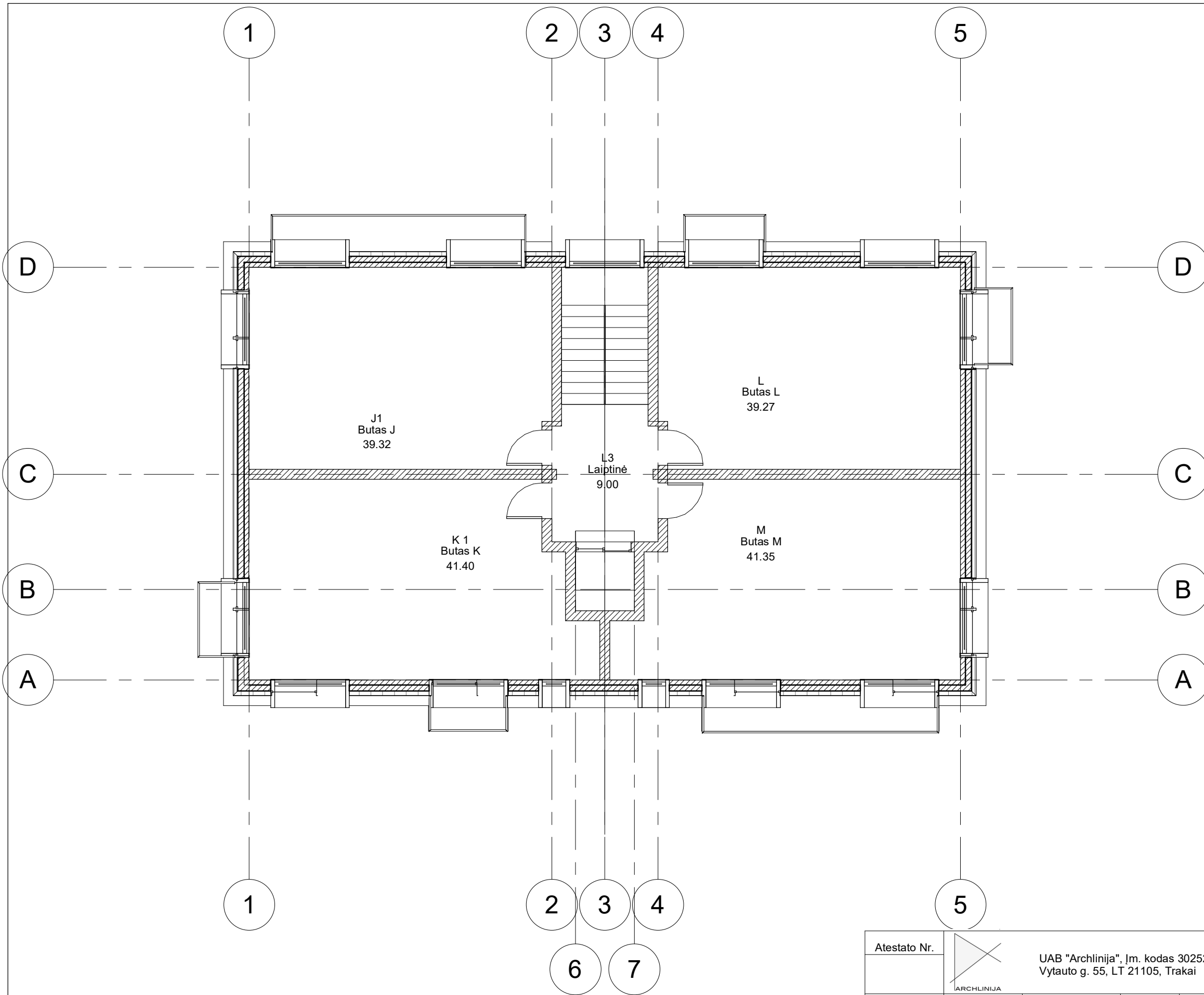
Eksplikacija		
Nr.	Patalpa	Plotas
A1	Koridorius	4.82 m ²
A2	Svetainė-virtuvė	17.43 m ²
A3	Miegamasis	11.26 m ²
A4	Vonia	4.17 m ²
B1	Koridorius	5.54 m ²
B2	Svetainė - virtuvė	17.45 m ²
B3	Miegamasis	11.16 m ²
B4	Vonia	5.67 m ²
C1	Koridorius	3.42 m ²
C2	Svetainė - virtuvė	19.96 m ²
C3	Miegamasis	10.00 m ²
C4	Vonia	4.03 m ²
D1	Koridorius	3.95 m ²
D2	Svetainė - virtuvė	19.49 m ²
D3	Miegamasis	9.99 m ²
D4	Vonia	6.50 m ²
L	Laiptinė	2.25 m ²
		157.09 m ²

Atestato Nr.	UAB "Archlinija", Įm. kodas 302520369 Vytauto g. 55, LT 21105, Trakai			OBJEKTO PAVADINIMAS Daugiabutis gyvenamasis namas. Ukmergės g. 134, Vilnius. Statybos projektas		Laida
	ARCHLINIJA			BRĖŽINIO		
A 1511	Pareigos	Pavardė	Parašas	Data	Pirmo aukšto planas 1 : 100	
	Proj.	M. Vasiulytė		2022		
UŽSAKOVAS UAB "Lini namai"				Nr. sklype	Proj. etapas	Lapas
				PP	SA	02
				Lapas	Lapų	10




Eksplikacija.		
Nr.	Patalpa	Plotas
E1	Butas E	39.32 m ²
F1	Butas F	41.40 m ²
G1	Butas G	39.27 m ²
H1	Butas H	41.35 m ²
L2	Laiptinė	9.04 m ²
		170.38 m ²


Atestato Nr.		UAB "Archlinija", Įm. kodas 302520369 Vytauto g. 55, LT 21105, Trakai			OBJEKTO PAVADINIMAS Daugiabutis gyvenamasis namas. Ukmergės g. 134, Vilnius. Statybos projektas	Laida			
		Pareigos	Pavardė	Parašas			Data		
A 1511	Pv	D. Kriaučiūnienė		2022	BREŽINIO Antro aukšto planas	1 : 100			
	Proj.	M. Vasiulytė		2022					
UŽSAKOVAS UAB "Lini namai"					Nr. sklype	Proj. etapas	Proj. dalis	Lapas	Lapų
						PP	SA	03	10

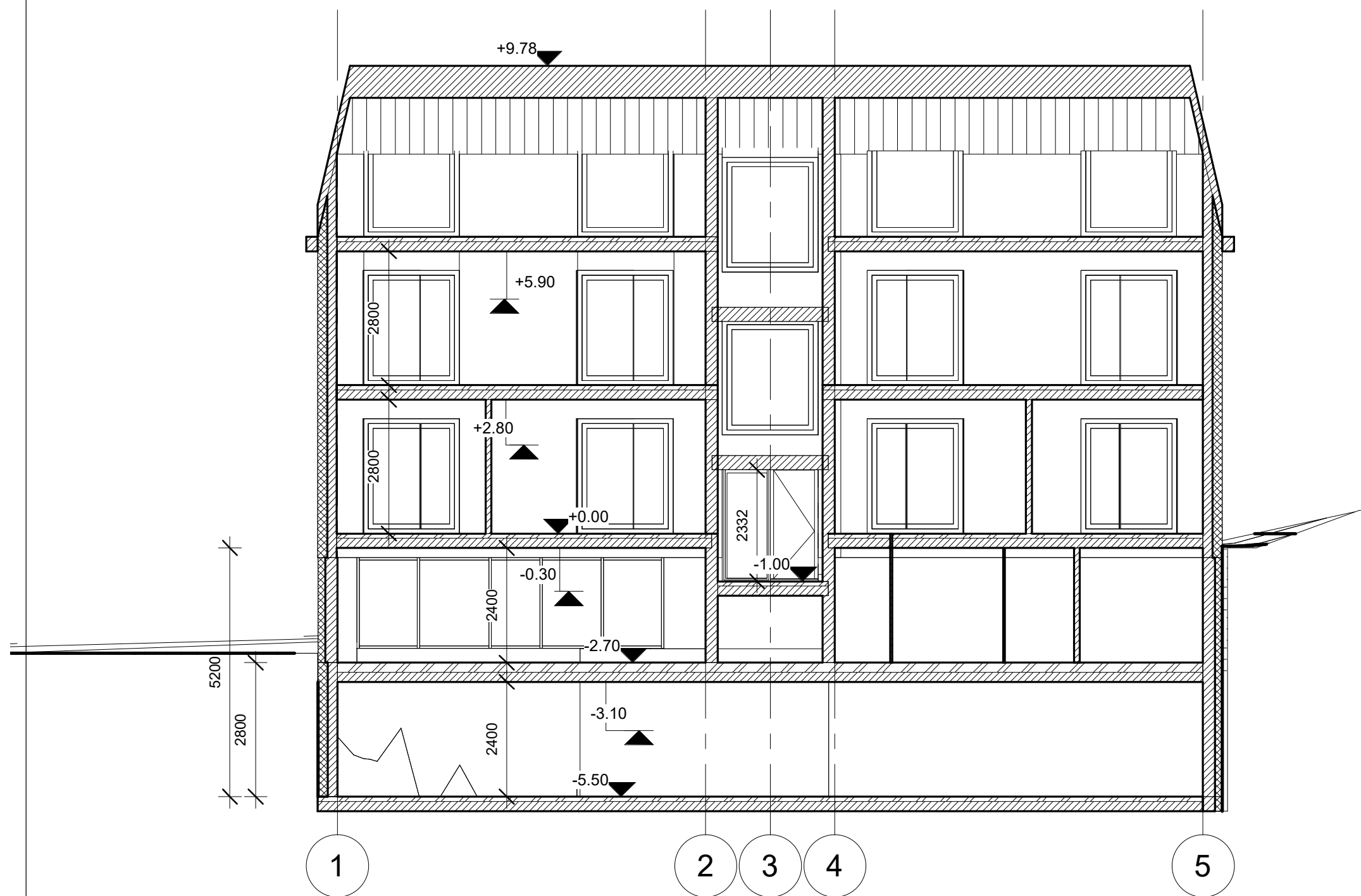


Eksplikacija. Copy 1		
Nr.	Patalpa	Plotas
J1	Butas J	39.32 m ²
K 1	Butas K	41.40 m ²
L	Butas L	39.27 m ²
L3	Laiptinė	9.00 m ²
M	Butas M	41.35 m ²
		170.34 m ²

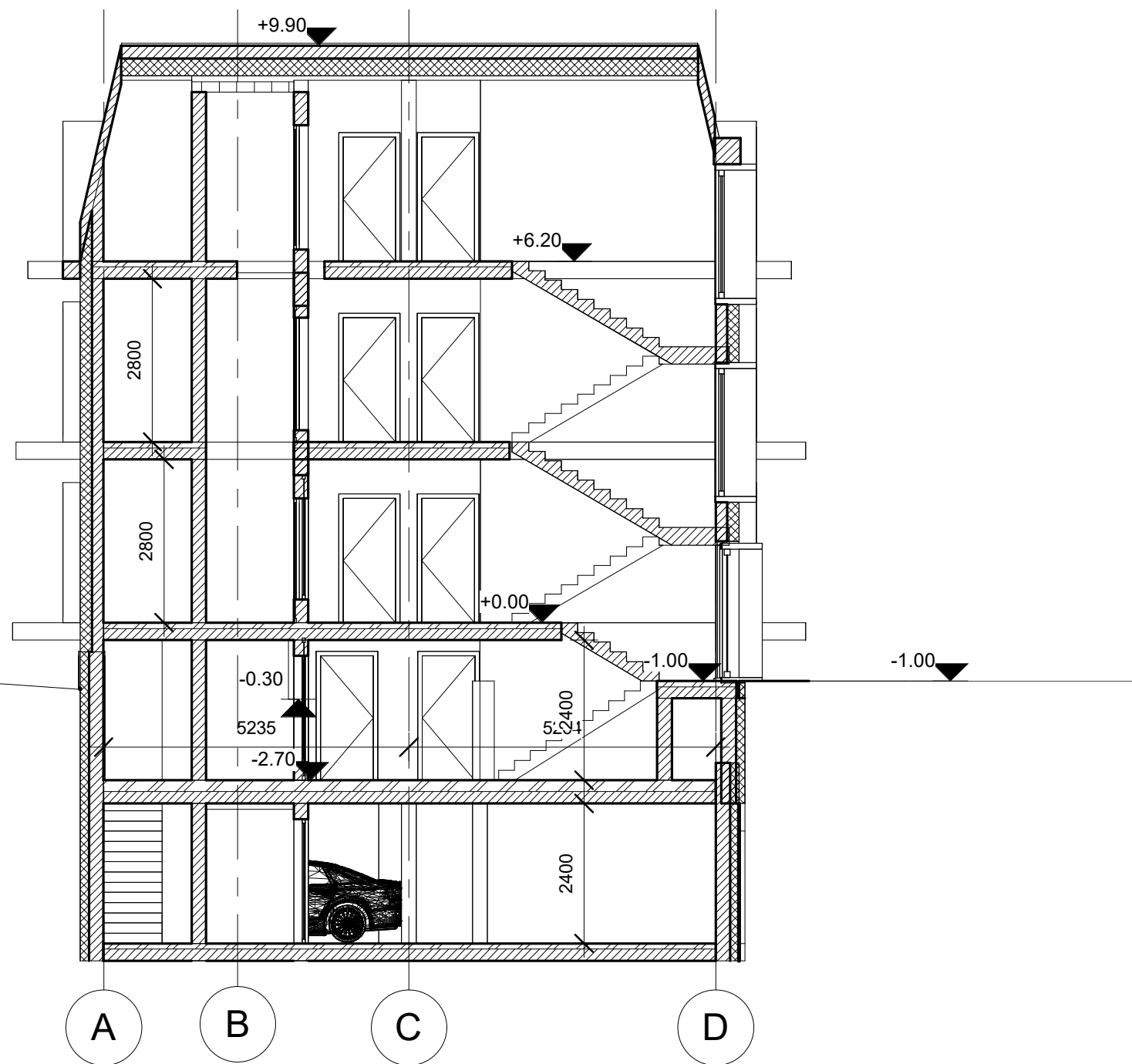
Atestato Nr.	 UAB "Archlinija", Įm. kodas 302520369 Vytauto g. 55, LT 21105, Trakai			OBJEKTO PAVADINIMAS Daugiabutis gyvenamasis namas. Ukmergės g. 134, Vilnius. Statybos projektas		Laida
A 1511	Pareigos	Pavardė	Parašas	Data	BREŽINIO Trečio aukšto planas 1 : 100	
	Proj.	M. Vasiulytė		2022		
UŽSAKOVAS UAB "Lini namai"					Nr. sklype	Lapas
					PP	04
					Proj. dalis	Lapy
					SA	10




Atestato Nr.	 UAB "Archlinija", Įm. kodas 302520369 Vytauto g. 55, LT 21105, Trakai			OBJEKTO PAVADINIMAS				Laida	
				Daugiabutis gyvenamasis namas. Ukmergės g. 134, Vilnius. Statybos projektas					
	Pareigos	Pavardė	Parašas	Data	BRĖŽINIO				
A 1511	Pv	D. Kriaučiūnienė		2022	Vizualizacijos				
	Proj.	M. Vasiulytė		2022					
	UŽSAKOVAS				Nr. sklype	Proj. etapas	Proj. dalis	Lapas	Lapų
	UAB "Lini namai"					PP	SA	12	10




Atestato Nr.	UAB "Archlinija", Įm. kodas 302520369 Vytauto g. 55, LT 21105, Trakai			OBJEKTO PAVADINIMAS Daugiabutis gyvenamasis namas. Ukmergės g. 134, Vilnius. Statybos projektas		Laida			
	A 1511	Pareigos	Pavardė	Parašas	Data	BRĖŽINIO Pjūvis A-A 1 : 100			
	Proj.	M. Vasiulytė		2022					
UŽSAKOVAS UAB "Lini namai"					Nr. sklype	Proj. etapas	Proj. dalis	Lapas	Lapų
						PP	SA	05	10




Atestato Nr.	 UAB "Archlinija", Įm. kodas 302520369 Vytauto g. 55, LT 21105, Trakai			OBJEKTO PAVADINIMAS Daugiabutis gyvenamasis namas. Ukmergės g. 134, Vilnius. Statybos projektas		Laida			
	A 1511	Pareigos	Pavardė	Parašas	Data	BRĖŽINIO			
	Proj.	M. Vasiulytė		2022		Pjūvis B-B			
	UŽSAKOVAS UAB "Lini namai"				Nr. sklype	Proj. etapas	Proj. dalis	Lapas	Lapų
						PP	SA	06	10



Atestato Nr.	 UAB "Archlinija", Įm. kodas 302520369 Vytauto g. 55, LT 21105, Trakai			OBJEKTO PAVADINIMAS		Laida		
				Daugiabutis gyvenamasis namas. Ukmergės g. 134, Vilnius. Statybos projektas				
A 1511	Pareigos	Pavardė	Parašas	Data	BRĖŽINIO			
	Proj.	M. Vasiulytė		2022	Fasadai 1 : 100			
UŽSAKOVAS				Nr. sklype	Proj. etapas	Proj. dalis	Lapas	Lapų
UAB "Lini namai"					PP	SA	07	10



Atestato Nr.	 UAB "Archlinija", Įm. kodas 302520369 Vytauto g. 55, LT 21105, Trakai			OBJEKTO PAVADINIMAS			Laida	
				Daugiabutis gyvenamasis namas. Ukmergės g. 134, Vilnius. Statybos projektas				
A 1511	Pareigos	Pavardė	Parašas	Data	BRĖŽINIO			
	Proj.	M. Vasiulytė		2022	Fasadai 1 : 100			
UŽSAKOVAS				Nr. sklype	Proj. etapas	Proj. dalis	Lapas	Lapų
UAB "Lini namai"					PP	SA	08	10

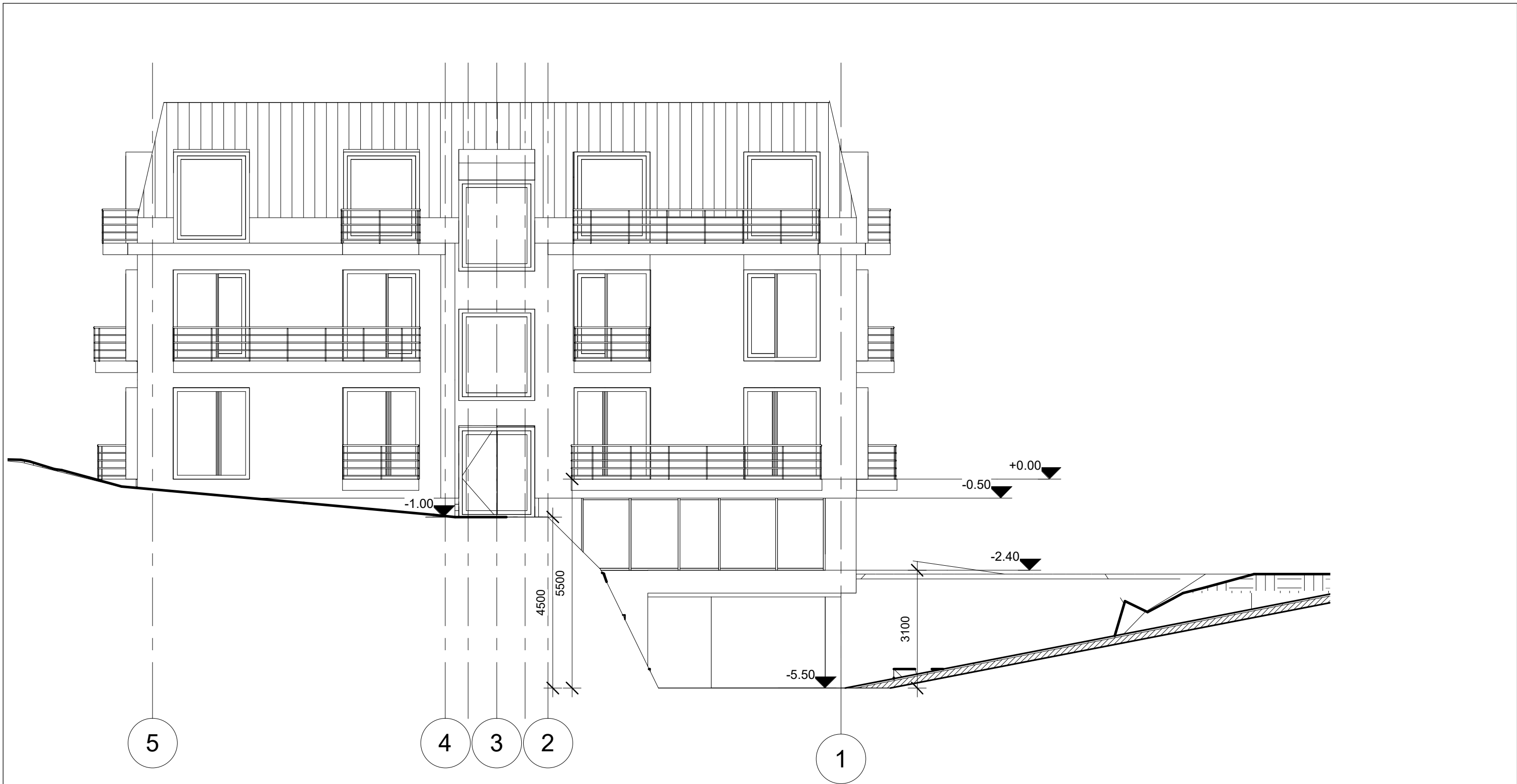



D C B A



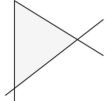
A B C D

Atestato Nr.	 UAB "Archlinija", Įm. kodas 302520369 Vytauto g. 55, LT 21105, Trakai			OBJEKTO PAVADINIMAS Daugiabutis gyvenamasis namas. Ukmergės g. 134, Vilnius. Statybos projektas		Laida			
	A 1511	Pareigos	Pavardė	Parašas	Data	BRĖŽINIO Fasada 1 : 100			
	Proj.	M. Vasiulytė		2022					
UŽSAKOVAS UAB "Lini namai"					Nr. sklype	Proj. etapas	Proj. dalis	Lapas	Lapų
						PP	SA	09	10




Atestato Nr.	 UAB "Archlinija", Įm. kodas 302520369 Vytauto g. 55, LT 21105, Trakai			OBJEKTO PAVADINIMAS			Laida	
				Daugiabutis gyvenamasis namas. Ukmergės g. 134, Vilnius. Statybos projektas				
A 1511	Pareigos	Pavardė	Parašas	Data	BRĖŽINIO		1 : 100	
	Proj.	M. Vasiulytė		2022	Pjūvis			
UŽSAKOVAS				Nr. sklype	Proj. etapas	Proj. dalis	Lapas	Lapų
UAB "Lini namai"					PP	SA	10	10

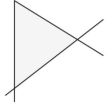


Atestato Nr.	 UAB "Archlinija", Įm. kodas 302520369 Vytauto g. 55, LT 21105, Trakai				OBJEKTO PAVADINIMAS				Laida
					Daugiabutis gyvenamasis namas. Ukmergės g. 134, Vilnius. Statybos projektas				
A 1511	Pareigos	Pavardė	Parašas	Data	BRĖŽINIO				
	Proj.	M. Vasiulytė		2022	Vizualizacijos				
UŽSAKOVAS					Nr. sklype	Proj. etapas	Proj. dalis	Lapas	Lapų
UAB "Lini namai"						PP	SA	13	10



Atestato Nr.	 ARCHLINIJA	UAB "Archlinija", Įm. kodas 302520369 Vytauto g. 55, LT 21105, Trakai			OBJEKTO PAVADINIMAS Daugiabutis gyvenamasis namas. Ukmergės g. 134, Vilnius. Statybos projektas	Laida			
A 1511		Pareigos Pv Proj.	Pavardė D. Kriaučiūnienė M. Vasiulytė	Parašas	Data 2022 2022	BRĖŽINIO Vizualizacijos			
UŽSAKOVAS UAB "Lini namai"					Nr. sklype	Proj. etapas	Proj. dalis	Lapas	Lapų
						PP	SA	14	10



Atestato Nr.	 UAB "Archlinija", Įm. kodas 302520369 Vytauto g. 55, LT 21105, Trakai				OBJEKTO PAVADINIMAS					Laida
						Daugiabutis gyvenamasis namas. Ukmergės g. 134, Vilnius. Statybos projektas				
A 1511	Pareigos	Pavardė	Parašas	Data	BRĖŽINIO					
	Proj.	M. Vasiulytė		2022	Vizualizacijos					
UŽSAKOVAS					Nr. sklype	Proj. etapas	Proj. dalis	Lapas	Lapų	
UAB "Lini namai"						PP	SA	15	10	