

VILNIAUS MIESTO SAVIVALDYBĖS 2019 METŲ SOCIALINIŲ PASLAUGŲ PLANAS

I. ĮVADAS

1. Bendroji informacija

Vadovaudamosi Lietuvos Respublikos socialinių paslaugų įstatymu ir siekdamos nustatyti socialinių paslaugų teikimo mastą ir rūšis pagal gyventojų poreikius, savivaldybės kasmet sudaro ir tvirtina socialinių paslaugų planus. Vilniaus miesto savivaldybės 2019 metų socialinių paslaugų planas (toliau – Socialinių paslaugų planas) parengtas vadovaujantis Lietuvos Respublikos socialinių paslaugų įstatymu, Lietuvos Respublikos Vyriausybės 2006 m. lapkričio 15 d. nutarimu Nr. 1132 „Dėl Socialinių paslaugų planavimo metodikos patvirtinimo“ patvirtinta Socialinių paslaugų planavimo metodika, Lietuvos Respublikos socialinės apsaugos ir darbo ministro 2007 m. balandžio 12 d. įsakymu Nr. A1-104 „Dėl Socialinių paslaugų plano formos ir socialinių paslaugų efektyvumo vertinimo kriterijų patvirtinimo“.

2. Socialinių paslaugų teikimo ir plėtros tikslai

Socialinių paslaugų teikimo ir plėtros tikslai atitinka Vilniaus miesto 2010–2020 m. strateginį planą, kurio 1 prioritetas „Laiminga visuomenė“ yra skirtas vilniečių gyvenimo kokybei gerinti. Šio prioriteto 1.3 tikslas „Užtikrinta visavertė ir saugi socialinė aplinka“ apima socialinių paslaugų įstaigų tinklo plėtrą, paslaugų prieinamumo bei kokybės gerinimą vaikams, jaunimui ir šeimoms, neįgaliems ir senyvo amžiaus asmenims, socialinę riziką patiriantiems asmenims, taip pat socialinio būsto prieinamumo ir efektyvaus valdymo užtikrinimą.

1 lentelė. Socialinių paslaugų teikimo ir plėtros tikslai pagal žmonių socialines grupes

1. PLĖTOTI SOCIALINES PASLAUGAS ŠEIMOMS IR JOSE AUGANTIEMS VAIKAMS
1. Teikti intensyvią, kompleksinę ir operatyvią pagalbą krizinėse situacijose esančioms šeimoms ir jose augantiems vaikams siekiant, kad vaikai augtų šeimoje ir nepatektų į institucinės globos sistemą.
2. Vykdyti prevenciją ir pagalbą smurtą artimoje aplinkoje patiriantiems asmenims.
3. Užtikrinti globos centrų teikiamas paslaugas gyvenantiems įvaikintiems vaikams, globėjų (rūpintojų) globojamiems (rūpinamiems) vaikams, budinčių globotojų prižiūrimiems vaikams bei budintiems globotojams, globėjams (rūpintojams), įtėviams ar asmenims, ketinantiems jais tapti.
4. Plėsti socialinės priežiūros (palydimosios globos) paslaugas jaunuoliams, išėjusiems iš globos namų.
5. Vykdyti bendruomeninių vaikų globos namų plėtrą.
6. Plėsti specializuotos pagalbos paslaugų suteikimą emocijų ir elgesio sutrikimų turintiems vaikams.
2. GERINTI SOCIALINIŲ PASLAUGŲ KOKYBĘ IR PRIEINAMUMĄ SENYVO AMŽIAUS ASMENIMS IR ASMENIMS SU NEGALIA
1. Pagal nustatytą poreikį teikti socialines paslaugas vaikams su negalia, suaugusiems asmenims su negalia, senyvo amžiaus asmenims, užtikrinant jiems saugias gyvenimo sąlygas ir mažinant jų socialinę atskirtį, o darbingo amžiaus jų šeimos nariams sudaryti galimybę dirbti.
2. Skatinti ir remti socialinio verslo iniciatyvas, siekiant didinti negalią turinčių asmenų įsidarbinimo galimybes.

3. Plėsti grupinio gyvenimo namų paslaugas senyvo amžiaus asmenims ir suaugusiems asmenims su proto ir psichikos negalia.

3. SUDARYTI SĄLYGAS SAUGIAM SOCIALINĘ RIZIKĄ PATIRIANČIŲ ASMENŲ BUVIMUI IR INTEGRACIJAI

1. Gerinti ir plėsti socialinių paslaugų prieinamumą asmenims, patiriantiems socialinės rizikos veiksnius.

2. Vykdyti pagalbos prekybos žmonėmis aukoms koordinavimą ir prevenciją: teikti kompleksines paslaugas nukentėjusiems nuo prekybos žmonėmis asmenims.

3. Gerinti socialiai pažeidžiamų asmenų darbinis įgūdžius, didinant užimtumo galimybes.

3. Socialinių paslaugų plano rengėjai

Socialinių paslaugų plano rengėja – Vilniaus miesto savivaldybės administracijos Socialinių reikalų ir sveikatos departamento Socialinės paramos skyriaus (toliau – Skyrius) vyriausioji specialistė Viktorija Aušrienė.

II. BŪKLĖS ANALIZĖ

4. Savivaldybės socialinė-ekonominė ir demografinė situacijos įvertinimas

Vilnius – greičiausiai augantis miestas regione. Lietuvos statistikos departamento pateiktais duomenimis, nuolatinių gyventojų skaičius Vilniaus mieste tendencingai didėja: 2016 m. – 543,5 tūkst., 2017 m. – 545,3 tūkst., 2018 m. – 547,5 tūkst. gyventojų. Pastebima tendencija, kad Vilniaus mieste kasmet didėja pagyvenusių asmenų skaičius (65 metų ir vyresnio amžiaus): 2018 m. pradžioje – 88,8 tūkst., 2019 m. pradžioje – 89,6 tūkst. Atsižvelgiant į tai, kasmet didėja socialinių paslaugų poreikis senyvo amžiaus asmenims – dienos, trumpalaikės ir ilgalaikės socialinės globos paslaugų.

4.1. Gyventojų skaičius ir sudėtis

2 lentelė. Vilniaus miesto gyventojų skaičius ir sudėtis 2018 m. pradžioje¹

Eil. nr.	Rodiklis	Gyventojų (šeimų) skaičius
1.	Gyventojų skaičius	547484
	Iš bendro gyventojų skaičiaus:	
1.1.	Mieste	547272
1.2.	Kaime	212
1.3.	Darbingo amžiaus gyventojai	349175
1.4.	Pensinio amžiaus gyventojai	102403
1.5.	Bendras neįgaliųjų skaičius	29216
1.6.	Vaikai, nuo 0 iki 18 metų amžiaus	104553
1.7.	Vaikai, kuriems nustatytas neįgalumo lygis	2239
1.8.	Šeimos patiriančios socialinę riziką	1108
1.9.	Vaikų skaičius, augančių socialinę riziką patiriančiose šeimose	1834

4.2. Gyventojų socialinių paslaugų poreikius lemiantys veiksniai

Gyventojų socialinių paslaugų poreikius lemia tiek objektyvūs, tiek ir subjektyvūs veiksniai: visuomenės senėjimas, vidutinės gyvenimo trukmės ilgėjimas, emigracija, nedarbas, negalia, alkoholio, narkotinių ir kitų psichotropinių medžiagų vartojimas, psichologinė, fizinė ar seksualinė prievarta,

¹ Šaltiniai: Lietuvos statistikos departamentas, Socialinės paramos skyrius

motyvacijos keisti situaciją stoka ir kitos priežastys. Vilniaus miesto savivaldybė socialines paslaugas planuoja ir organizuoja pagal tris žmonių socialines grupes:

- 1) šeimos, vaikai, t. y. socialinės rizikos veiksnius patiriančios šeimos, likę be tėvų globos vaikai, neįgalūs vaikai, socialinę riziką patiriantys vaikai ir jų šeimos;
- 2) suaugę asmenys su negalia, senyvo amžiaus asmenys;
- 3) suaugę socialinę riziką patiriantys asmenys.

4.2.1. Šeimos ir vaikai

Lietuvos statistikos departamento duomenimis, 2018 m. pradžioje Vilniuje gyveno 547484 gyventojai, iš bendro gyventojų skaičiaus – 104553 vaikai nuo 0–18 metų amžiaus. Jie sudarė 34 proc. visų Vilniaus miesto gyventojų.

Socialinę riziką patiriančių šeimų ir jose augančių vaikų skaičius per trejus metus kinta nežymiai: 2016 m. socialinę riziką patiriančios ir socialinių įgūdžių stokojančios šeimos – 1087 šeimos, 2017 m. – 1183 šeimos, 2018 m. – 1108 šeimos.

Savivaldybė, siekdama padėti šeimoms ir jose augantiems vaikams, patiriančioms sunkumų, plečia teikiamų socialinių paslaugų tinklą: teikiamos kompleksinės paslaugos krizinėse situacijose esančioms šeimoms, vykdoma vaikų institucinės globos prevencija, smurtą artimoje aplinkoje patiriantiems asmenims prevencija ir pagalba, vykdoma atvejo vadybos funkcija ir koordinuojami atvejo vadybos procesai.

Atsižvelgiant į vykdomas priemones, vaikų skaičius, augančių socialinę riziką patiriančiose šeimose, pastaraisiais metais sumažėjo: 2016 m. – 1746 vaikai, 2017 m. – 1875 vaikai, 2018 m. – 1834 vaikai. Dėl teigiamų pokyčių paslaugų teikimas 2018 m. buvo nutrauktas 170 šeimų (2017 m. 89 šeimoms). 2018 m. 48 proc. sumažėjo vaikų, galimai patyrusių smurtą, skaičius: 2017 m. – 472, 2018 m. – 227 (www.vitrinos.spis.lt informacija).

Siekiant, kad vaikai, netekę tėvų globos, augtų šeimai artimoje aplinkoje, savivaldybės pavaldumo vaikų socialinės globos namai nuo 2015 metų išformuojami ir vaikai apgyvendinami bendruomenės būstuose, kurių gyvenimo sąlygos atitinka savarankiškos šeimos aplinką. Vilniaus miesto savivaldybės tarybos 2015-08-26 sprendimu Nr. 1-153 patvirtintu Vaikų socialinės globos sistemos pertvarkos 2015–2020 metų veiksmų planu siekiama, atsižvelgiant į vaiko poreikius ir interesus, sudaryti prielaidas vaikui augti biologinėje šeimoje ir saugioje aplinkoje, o netekusiam tėvų globos vaikui – tinkamas globos (rūpybos) ar įvaikinimo sąlygas, kurios atitiktų geriausius vaiko interesus bei poreikį augti šeimos aplinkoje arba aplinkoje, artimoje šeimai, tinkamai pasirengti savarankiškam gyvenimui šeimoje ir visuomenėje (žr. 1 priedą).

2017 m. pabaigoje visos 6 Žolyno vaikų socialinės globos namų šeimynos gyveno bendruomenėje. 2018 m. pradėta Vilniaus vaikų socialinės globos namų „Gilė“ pertvarka. 2019 m. pradžioje 64 vaikai gyveno savivaldybės pavaldumo vaikų socialinės globos įstaigose ir 40 vaikų bendruomeniniuose vaikų globos namuose.

Švietimo, kultūros ir sporto departamento pateikta informacija, 2017 m. buvo 955 mokiniai, kuriems diagnozuoti įvairaus laipsnio elgesio ir emocijų sutrikimai (2016 m. – 829 vaikai), 53 ikimokyklinio ir priešmokyklinio amžiaus vaikai, kuriems diagnozuoti įvairaus laipsnio elgesio ir emocijų sutrikimai (2016 m. – 53 vaikai). Socialinės globos įstaigose 2018 m. buvo glojami (rūpinami) apie 60 vaikų, kurie pasižymi netinkamu/nevaldomu/destruktyviu elgesiu. Tam, kad tėvų globos netekusiems vaikams, būtų užtikrintos tinkamos globos (rūpybos) sąlygos, plečiamos specializuotos paslaugos emocijų ir elgesio sutrikimų turintiems vaikams, palydimosios globos paslaugos. Pradėjus teikti specializuotas paslaugas elgesio ir emocijų turintiems vaikams, pastebėtas specialiosios komandos, teikiančios psichosocialinės mobilias paslaugas vaikams jų gyvenamojoje vietoje, paslaugų poreikis.

4.2.2. Suaugę asmenys su negalia, senyvo amžiaus asmenys.

Suaugę asmenys su negalia

Vilniaus miesto savivaldybėje 2018 m. pradžioje gyveno 29216 suaugusių asmenų, kuriems nustatytas neįgalumas. Vilniaus miesto socialinės paramos centre (toliau – Socialinės paramos centras) 2018 m. buvo gauti 1402 senatvės pensinio amžiaus sulaukusių asmenų dokumentai dėl specialiųjų poreikių lygio nustatymo, 855 asmenų prašymai dėl darbingumo lygio prilyginimo specialiųjų poreikių lygiui ir 29 asmenų dokumentai dėl invalidumo grupių prilyginimo specialiųjų poreikių lygiui. 63,8 proc. visų 2018 m. besikreipusių asmenų nustatytas didelių specialiųjų poreikių lygis, 35,9 proc. – vidutinių ir vos 0,3 proc. – nedidelių specialiųjų poreikių lygis. Socialinės paramos centre 2018 m. išduota 2270 neįgaliojo pažymėjimų. 2018 m. lyginant su 2017 m. priimtų prašymų skaičius ir išduotų neįgaliojo pažymėjimų skaičius mažėjo apie 2–3 proc.

Socialinių paslaugų teikimas sprendžia tik dalį problemų, su kuriomis susiduria negalią turintys asmenys. Siekiant kompleksinės neįgaliųjų integracijos, būtinas kur kas platesnis požiūris, nei vien tik socialinių paslaugų teikimas. Reikalingas būsto, viešosios infrastruktūros – miesto gatvių, viešąsias paslaugas teikiančių įstaigų, viešojo transporto, informacinės aplinkos ir pan. pritaikymas.

Vilniaus miestas siekia būti draugiškas visiems jo gyventojams, todėl labai svarbu užtikrinti, kad miesto aplinka būtų patogi visiems. Mieste diegiama universalus dizaino aplinka, kuri patogi ne tik negalią turintiems žmonėms, bet ir tėvams, vežantiems vaikus vežimėliuose, senjorams ir visiems gyventojams bei miesto svečiams, tačiau vis dar išlieka labai daug objektų, kurie nėra pasiekiami negalią turintiems žmonėms ir dėl šios priežasties šie žmonės negali jaustis visaverčiais miesto bendruomenės nariais ir dažnai aplinkos neprieinamumas šiuos žmones daro pažeidžiamais ir jie dažnai net negali patenkinti savo būtiniausių poreikių. Siekiant, kad miestas taptų patogiu visiems miestiečiams, būtina užtikrinti, kad miesto infrastruktūra būtų patogi visiems miesto gyventojams.

Negalią turintys asmenys dažnai susiduria su sunkumais siekdami įsidarbinti. Neįgaliems asmenims susirasti darbą dažnai trukdo išankstinės darbdavių nuostatos ir stereotipai. Siekdami skatinti negalią turinčių asmenų užimtumo galimybių kūrimą ir griauti darbdavių stereotipus ir nusistovėjusias nuostatas, numatoma 2019 m. skatinti ir remti socialinio verslo iniciatyvas.

Vadovaujantis Lietuvos Respublikos socialinės apsaugos ir darbo ministro 2014-02-14 įsakymu Nr. A1-83 patvirtintu Perėjimo nuo institucinės globos prie šeimoje ir bendruomenėje teikiamų paslaugų neįgaliesiems ir likusiems be tėvų globos vaikams 2014–2020 metų veiksmų planu, pradėta vykdyti institucinės globos pertvarka – perėjimo nuo institucinės globos prie šeimoje ir bendruomenėje teikiamų paslaugų. Pertvarkos tikslas – laipsniškai pereiti iš institucinės socialinės globos prie paslaugų neįgaliems suaugusiems asmenims, turintiems proto ir (ar) psichikos negalią, vaikams ir jaunimui, turintiems proto ir (ar) psichikos negalią (toliau - neįgalūs vaikai), ir likusiems be tėvų globos vaikams, įskaitant kūdikius, bendruomeninių paslaugų modelio, steigiant bendruomeninius ir grupinio gyvenimo namus. Atsižvelgiant į vykdomą institucinės globos pertvarką, 2019–2020 m. reikalinga steigti BĮ Vilniaus miesto vaikų ir jaunimo pensiono 2,3 grupinio gyvenimo namų suaugusiems asmenims su proto ir psichikos negalia padalinius, kuriuose socialinė globa būtų teikiama iki 30 asmenų.

Vilniaus miesto savivaldybės administracijos direktoriaus 2018-06-19 įsakymu Nr. 30-2491/18(2.1.1E-TD2) sudaryta darbo grupė neįgaliųjų socialinės įtraukties strateginiam planui parengti, kuris pagerins negalią turinčių asmenų galimybes dalyvauti visuomenės gyvenime. Ši strategija padės efektyviau ir sistemiškiau spręsti neįgaliųjų problemas Vilniaus mieste. Vienas šio plano siekių – negalią turinčių žmonių galimybė visaverčiai dalyvauti miesto gyvenime ir naudotis visomis šiuolaikiško miesto teikiamomis galimybėmis. Įgyvendinus neįgaliųjų socialinės įtraukties strateginį planą bus galima numatyti svarbiausias ir opiausias problemas su kuriomis susiduria šie Vilniaus miesto bendruomenės nariai. Plane bus numatytos konkrečios ir aiškios priemonės, kurios prisidės prie draugiškesnio miesto visiems kūrimo.

Senyvo amžiaus asmenys

Vilniaus mieste 2018 m. pradžioje gyveno 102403 pensinio amžiaus gyventojai. Jie sudaro penktadalį visų savivaldybės gyventojų. Senyvo amžiaus asmenų socialinę grupę veikia įvairūs amžiaus sąlygoti faktoriai: pasitraukimas iš darbinės veiklos, mažos pajamos, sumažėję gebėjimai savarankiškai rūpintis asmeniniu (šeimos) gyvenimu ir dalyvauti visuomenės gyvenime, sveikatos problemos, negalia, našlystė, dezorientacija greitai besikeičiančioje aplinkoje. Dėl didėjančio vyresnio amžiaus žmonių skaičiaus ir mažėjančio jų fizinio aktyvumo, būtina ieškoti būdų sudaryti sąlygas šiems žmonėms gyventi pilnavertį gyvenimą.

Vykstant demografiniams pokyčiams dėl gyventojų senėjimo didėja paslaugų poreikis asmens namuose ir institucijoje: dienos, trumpalaikės ir ilgalaikės socialinės globos paslaugų poreikis.

2019-02-01 laukiančių ilgalaikės socialinės globos paslaugų buvo 171 asmuo (2017-04-02 duomenimis eilėje laukė 71 asmuo), dienos socialinės globos paslaugų asmens namuose laukė 67 asmenys (2017-04-02 duomenimis – 43 asmenys).

Pagalbos į namus gavėjų skaičiaus dinamika keičiasi nežymiai: 2018 m. pagalba į namus buvo suteikta 1442 asmenims, 2017 m. – 1394 asmenims.

Dienos socialinės globos asmens namuose paslaugų gavėjų skaičius kinta nežymiai, tačiau dėl pablogėjusios asmens sveikatos būklės ar sudėtingos socialinės situacijos šeimoje, ilgėja paslaugų teikimo laikas. 2018 m. paslaugas gavo 132 asmenys, 2017 m. – 134 asmenys. Atkreiptinas dėmesys, kad nemažėjant senyvo amžiaus asmenų skaičiui, vykstant emigracijos procesams, kai paliekami neprižiūrimi senyvo amžiaus tėvai, poreikis socialinėms paslaugoms namuose ir toliau didės.

2018 m. buvo sudarytos 353 ilgalaikės socialinės globos paslaugų sutartys ir 24 trumpalaikės socialinės globos sutartys. Trumpalaikės socialinės globos paslaugų teikimas užtikrinamas visiems, kuriems toks poreikis nustatytas, o ilgalaikės socialinės globos paslaugų teikimo pradžios tenka laukti eilėje. Vilniaus miesto savivaldybė siekdama mažinti asmenų, laukiančių ilgalaikės socialinės globos paslaugų, eilę, 2018 m. sudarė 5 sutartis su naujais socialinės globos namais dėl ilgalaikės socialinės globos teikimo (2017 m. sudarytos 2 naujos sutartys).

Tam, kad būtų užtikrinta senyvo amžiaus, neįgalių asmenų priežiūra ir jiems teikiamų paslaugų kokybė Vilniaus miesto savivaldybės tarybos 2012-07-18 sprendimu Nr. 1-707 buvo patvirtinta Vyresnio amžiaus asmenų priežiūros 2012–2020 m. strategija. Įgyvendinant strategiją, siekiama, kad senyvo amžiaus ir neįgalūs žmonės kaip galima ilgiau oriai gyventų jiems artimoje aplinkoje, savo namuose, plėtojant nestacionarias socialines paslaugas. Tokiu būdu pereinama nuo institucinės globos prie šeimoje ir bendruomenėje teikiamų alternatyvių paslaugų plėtros, kuriomis siekiama užtikrinti pagarbą žmonių teisėms ir gerą gyvenimo kokybę (žr. 1 priedą).

4.2.3. Suaugę socialinę riziką patiriantys asmenys

Socialinė rizika – veiksniai ir aplinkybės, dėl kurių asmenys (šeimos) patiria ar yra pavojus jiems patirti socialinę atskirtį: išitraukimas ar polinkis išitraukti į nusikalstamą veiklą; piktnaudžiavimas alkoholiu, narkotinėmis, psichotropinėmis medžiagomis; priklausomybė nuo alkoholio, narkotinių, psichotropinių medžiagų, azartinių lošimų; elgetavimas, valkatavimas, benamystė; motyvacijos dalyvauti darbo rinkoje stoka ar nebuvimas.

Socialinės paramos centras septintus metus vykdo darbą su elgetaujančiais, valkataujančiais ir neturinčiais nuolatinės gyvenamosios vietos asmenimis. Per 2018 m. socialiniams darbuotojams pavyko užmegzti kontaktą su 98 asmenimis (2017 m. – 93 asmenimis, 2016 m. – 67 asmenimis). Benamių ir elgetaujančių asmenų Vilniaus mieste apskaitos informacinėje sistemoje, kurioje kaupiama informacija apie benamius ir elgetaujančius asmenis, 2018 m. pabaigoje viso buvo susisteminta informacija apie

2920 asmenų, iš jų 626 asmenys, socialines paslaugas gavę per paskutinius 6 mėnesius (2017 m. – 2660 asmenų, 2016 m. – 2361 asmuo).

Siekiant pagalbos veiksmingumo ir plėsti kompleksines pagalbos priemones, gerinančias socialinę atskirtį patiriančių suaugusių asmenų integraciją, Savivaldybės administracijos direktoriaus 2018-11-05 įsakymu Nr. 30-3419/18(2.1.1E-TD2) sudaryta darbo grupė Socialinę riziką patiriančių asmenų 2019-2024 metų integracijos ir socialinės pagalbos programai parengti. Programoje numatoma plėsti socialinių paslaugų infrastruktūrą socialinę riziką patiriantiems suaugusiems asmenims, gerinti laikino apnakvindinimo ir apgyvendinimo vietų kokybę ir prieinamumą:

1) įgyvendinus Vilniaus miesto nakvynės namų filialo A. Kojelavičiaus g. 50 pastato rekonstrukcijos projektą, paslaugų gavėjams bus sudarytos kokybiškesnės gyvenimo sąlygos, didės teikiamų paslaugų kokybė ir efektyvumas, gerės darbo sąlygos, patalpos bus pritaikytos negalia turintiems asmenims;

2) įgyvendinus labdaros ir paramos fondo „Vilties centras“ rekonstrukcijos projektą bus įrengta: 10 laikino apgyvendinimo vietų, 112 vietų labdaros valgykla nepasiturintiems asmenims (vietoje dabar esančios problematinės būklės 80 vietų valgyklos), įrengtos 4 dušo kabinos.

Valstybinio audito 2015-09-14 ataskaitoje Nr. VA-P-40-2-11 „Prekyba žmonėmis – prevencija ir pagalba nusikaltimo aukoms“ pažymima, kad prekyba žmonėmis yra viena rimčiausių ir sparčiai plintančių nusikalstamų veikų pasaulyje, kuri suvokiama kaip vergijos forma ir pripažįstama vienu pagrindinių žmogaus teisių pažeidimų. Vyraujant tokioms tendencijoms, Savivaldybėje atsiranda kompleksinės pagalbos, nuoseklaus socialinio darbo su nukentėjusiais ar galėjusiais nukentėti nuo prekybos žmonėmis aukomis, poreikis. Prekybos žmonėmis srityje pastebimas ne tik seksualinis išnaudojimas, priverstinė prostitucija, tačiau ir naujos prekybos žmonėmis formos ir reiškiniai: išnaudojimas priverstiniam darbui, namų ruošos darbams, šiuolaikinė vergovė, vertimas elgetauti, sukčiauti, vykdyti nusikalstamas veikas, vaiko pirkimas/ pardavimas, nepilnamečių išnaudojimas nelegalioms kovoms, išnaudojimas organų donorystei, priverstinėms (fiktyvioms partnerystės) santuokoms, surogatinei motinystei ir kt. Kovos su prekyba žmonėmis formų sąrašas nėra baigtinis, todėl jį gali papildyti naujos išnaudojimo formos, kurios taikoma prekybos žmonėmis apibrėžtis.

Dažniausi rizikos veiksniai dėl ko asmenys tampa prekybos žmonėmis aukomis: asmuo neturi jokių pajamų arba jo pajamos yra labai mažos; vaikai ar kiti nuo asmens priklausantys asmenys; neturėjimas pastovios gyvenamosios vietos, skurdi gyvenamoji aplinka ar nesutarimai su artimaisiais; karo ar kitokie pabėgėliai bei nelegalūs migrantai; fizinės bei psichikos problemos; skolos, ypač jei jos susijusios su verbuotoju; užsienio kalbų nemokėjimas; terminuota darbo viza; anksčiau patirtas smurtas; nusikalstama praeitis arba ryšiai su nusikalsti linkusiais asmenimis; rizika dėl lyties, amžiaus, priklausymo engiamai, niekinamai arba neigiamai vertinamai socialinei, religinei, seksualinei, etninei ar kitai grupei ir t.t. Elgetaujantys, valkataujantys ir neturintys nuolatinės gyvenamosios vietos asmenys dažnai yra išnaudojami elgetavimui ar nusikaltimams vykdyti ir taip tampa prekybos žmonėmis aukomis.

Būtina laiku atpažinti visas prekybos žmonėmis formas, vykdyti aktyvią prevencinę veiklą, o aukoms suteikti operatyvią pagalbą. Tai užtikrinti galima tik didinant specialistų kompetenciją kovos su prekyba žmonėmis srityje bei aktyviai šviečiant pažeidžiamas grupes apie galimus pavojus ir gresiančias pasekmes.

4.3. Kiti rodikliai

Planuojant ir teikiant socialines paslaugas labai svarbūs rodikliai yra gyventojų užimtumas. Lietuvos statistikos departamento duomenimis, bendras pirmojo 2018 m. ketvirčio nedarbo lygis buvo 7,2 proc., tai 0,8 proc. mažiau nei pernai tuo pačiu metu. Ilgalaikio nedarbo lygis per ketvirtį išliko beveik nepakitęs ir 2018 m. pirmąjį ketvirtį sudarė 2,5 proc., palyginti su atitinkamu 2017 m. laikotarpiu, jis sumažėjo 0,4 proc.

Savivaldybės administracija nuo 2017 m. įgyvendina valstybės perduotą funkciją – dalyvavimas rengiant ir įgyvendinant darbo rinkos politikos priemones ir gyventojų užimtumo programas. Užimtumo didinimo programa siekiama integruoti darbo neturinčius Vilniaus miesto savivaldybės gyventojus į darbo rinką ir joje išsilaikyti, mažinti gyventojų socialinę atskirtį suteikiant galimybę dirbti kvalifikaciją atitinkantį darbą, ugdyti darbo, profesinius ir praktinius įgūdžius, didinant galimybes susirasti nuolatinį darbą, kompleksiskai spręsti gyventojų užimtumo problemas. Užimtumo didinimo programoje 2018 m. dalyvavo 198 asmenys (2017 m. 111 asmenų), iš jų 25 proc. buvo užimti pasibaigus dalyvavimui programoje.

5. Esamos socialinių paslaugų infrastruktūros savivaldybėje analizė

Socialines paslaugas vilniečiams teikia Socialinių reikalų ir sveikatos departamento pavaldumo srityje esančios socialinių paslaugų biudžetinės įstaigos (10 įstaigų), viešosios įstaigos, kurių dalininkė yra Vilniaus miesto savivaldybė (5 įstaigos) ir nevyriausybinių organizacijų (2018 m. buvo finansuojamos 55 nevyriausybinių organizacijų projektinės veiklos ir perkamos paslaugos iš 15 nevyriausybinių organizacijų), su kuriomis sudarytos paslaugų teikimo sutartys. Su nevyriausybiniėmis organizacijomis bendradarbiaujama finansuojant socialinius projektus, socialinės reabilitacijos paslaugų neįgaliesiems bendruomenėje projektus, perkant paslaugas viešųjų pirkimų būdu.

Pastebėtina, kad Vilniaus miesto savivaldybė ir nevyriausybinių sektoriaus bei privačių juridinių asmenų atstovai, veikiantys socialinių paslaugų teikime, tampa stipriais socialinių paslaugų teikimo partneriais. Tik bendradarbiavimo dėka savivaldybė yra pajėgi užtikrinti nuolat augančio socialinių paslaugų poreikio užtikrinimą. Išsami informacija apie Vilniaus miesto socialinių paslaugų įstaigas pateikiame 2 priede.

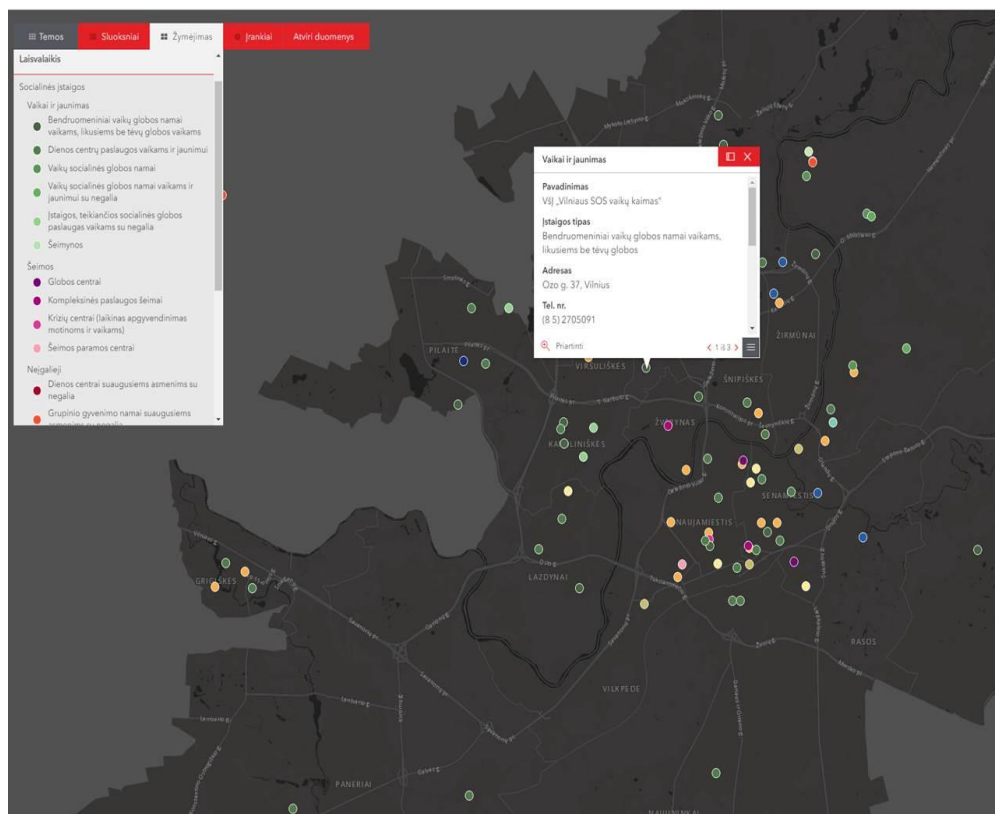
5.1. Socialinių paslaugų infrastruktūros išsidėstymas ir socialinių paslaugų teikimo savivaldybėje (seniūnijose) pakankamumo lygis

Vienas iš socialinių paslaugų valdymo, skyrimo ir teikimo principų yra socialinių paslaugų prieinamumas, t. y. socialinės paslaugos valdomos, skiriamos ir teikiamos taip, kad būtų užtikrintas socialinių paslaugų prieinamumas asmeniui (šeimai) kuo arčiau jo gyvenamosios vietos. Vilniaus miesto savivaldybės gyventojams socialinių paslaugų teikimas ir socialinio darbo veikla, siekiant užtikrinti jų prieinamumą bei operatyvumą, organizuojama decentralizuotai, gyventojai aptarnaujami teritoriniu principu visose seniūnijose.

Tam, kad gyventojai galėtų rasti socialinių paslaugų įstaigą arčiau gyvenamosios vietos, parengtas interaktyvus Vilniaus miesto savivaldybės socialinių paslaugų įstaigų žemėlapis, kuris skelbiamas internetiniame tinklapyje: <https://maps.vilnius.lt/>. Socialinių paslaugų žemėlapyje sudaryta galimybė gyventojams įvertinti jiems suteiktą paslaugą. Gautų įvertinimų analizė padės užtikrinti socialinių paslaugų kokybės kontrolę. Socialinių paslaugų įstaigos, gyventojų patogumui, suskirstytos į 5 žmonių socialines grupes, kurios skirstomos į pogrupius pagal teikiamas paslaugas: vaikai ir jaunimas; šeimos; neįgalieji; senyvo amžiaus asmenys; socialinę riziką patiriantys asmenys.

Vilniaus miesto savivaldybė kartu su pavaldžiomis įstaigomis, siekdama gerinti paslaugų kokybę, atlieka pavaldžių įstaigų interneto puslapiuose apklausą. Vilniaus miesto gyventojai kviečiami įvertinti jiems suteiktą socialinių paslaugų kokybę bei aptarnavimą.

1 pav. Socialinio paslaugų žemėlapiu grafinis vaizdavimas



6. Savivaldybės galimybių teikti socialines paslaugas ir socialinių paslaugų poreikio įvertinimas

Atlikus duomenų analizę ir įvertinus savivaldybės galimybes teikti socialines paslaugas, atsižvelgiant į laukiančių socialinių paslaugų asmenų skaičių, bei surinktą informaciją iš savivaldybės pavaldumo socialinių paslaugų įstaigų bei nevyriausybinių organizacijų, darytina išvada, kad Vilniaus mieste dėl nepakankamai išvystytos socialinių paslaugų infrastruktūros nepatenkinamas šių paslaugų poreikis:

- ilgalaikės socialinės globos paslaugų poreikis senyvo amžiaus asmenims ir suaugusiems asmenims su negalia;
- trumpalaikės socialinės globos paslaugų poreikis vaikams su negalia;
- dienos socialinės globos paslaugų poreikis vaikams ir suaugusiems asmenims su negalia;
- dienos socialinės globos paslaugų poreikis asmens namuose;
- apgyvendinimo savarankiško gyvenimo namuose paslaugų poreikis senyvo amžiaus asmenims ir socialinę riziką patiriantiems asmenims;
- transporto paslaugų poreikis neįgaliesiems asmenims;
- bendruomeninių vaikų socialinės globos namų poreikis be tėvų globos likusiems vaikams;
- specializuotos pagalbos paslaugų elgesio ir emocijų sutrikimų turintiems vaikams.

3 lentelė. Savivaldybės galimybės teikti socialines paslaugas ir socialinių paslaugų poreikio įvertiniamas²

Eil. nr.	Socialinių paslaugų rūšys pagal žmonių socialines grupes	Asmenų (šeimų) skaičius, kuriems socialinių paslaugų poreikis		1000 gyventojų tenka vietų skaičius
		Įvertintas (paslaugas gavusių asmenų skaičius)	Nepatenkintas (laukiantys paslaugų eilėje)	
1	2	3	4	5
1.	Ilgalaikė socialinė globa	1523	172	2,78
1.1.	Ilgalaikė socialinė globa likusiam be tėvų globos vaikui:	345	-	0,63
	šeimynoje	7	-	0,01
	bendruomeniniuose vaikų globos namuose	181	-	0,33
	vaikų socialinės globos namuose	157	-	0,29
1.2.	Vaikai su negalia	97	-	0,18
1.3.	Suaugę asmenys su negalia, senyvo amžiaus asmenys:	1081	172	1,97
	grupinio gyvenimo namuose	24	1	0,04
	socialinės globos namuose	1057	171	1,93
2.	Trumpalaikė socialinė globa	222	2	0,41
2.1.	Vaikai, laikinai likę be tėvų globos	133	-	0,24
2.2.	Suaugę asmenys su negalia, senyvo amžiaus asmenys	78	-	0,14
2.3.	Vaikai su negalia	11	2	0,02
3.	Dienos socialinė globa institucijoje	480	65	0,88
3.1.	Vaikai su negalia	167	38	0,31
3.2.	Suaugę asmenys su negalia, senyvo amžiaus asmenys	313	27	0,57
4.	Dienos socialinė globa asmens namuose	132	67	0,24
5.	Apgyvandinimas savarankiško gyvenimo namuose suaugusiems asmenims su negalia ir senyvo amžiaus asmenims	114	14	0,21
6.	Pagalba į namus	1620	-	2,96
7.	Socialinių įgūdžių ugdymas ir palaikymas institucijoje:	1645	-	3,00
	Vaikų dienos centrai	331	-	0,60
	Dienos centrai suaugusiems asmenims su negalia	793	-	1,45
	Bendruomenės centrai senyvo amžiaus asmenims	521	-	0,95
8.	Šeimos socialinių įgūdžių ugdymas ir palaikymas namuose ir paramos šeimai centre	1108 šeimos 1834 vaikai	-	2,02 3,35
9.	Apgyvandinimas nakvynės namuose ir laikino apnakvindinimo vietose	866	-	1,58
9.1.	Apnakvindinimo paslaugų skaičius Vilniaus miesto nakvynės namų filiale „Sala“	8462	-	15,46
10.	Šeimos (asmens) apgyvendinimas laikino gyvenimo namuose (įstaigoje motinoms ir vaikams, krizių centre ir kt.)	727	-	1,33
11.	Bendrosios socialinės paslaugos (paslaugų skaičius SPC):			
11.1.	maitinimo organizavimas	10585	-	19,33
11.2.	transporto organizavimas	2345	216	4,28
11.3.	asmeninės higienos ir priežiūros paslaugos	24757	-	45,22

² Gyventojų skaičius 2018 m. pr. 547484

6.1. Savivaldybės 2018 metais organizuotų socialinių paslaugų analizė

6.1.1. Paslaugų teikimas šeimoms, vaikams Kompleksinių paslaugų šeimai teikimas

Šeimoms, patiriančioms sunkumų ir krizių, negalinčioms savarankiškai pasirūpinti savo šeimos gerove, nuo 2017 m. teikiamos kompleksinės paslaugos. Projektas finansuojamas Europos socialinio fondo lėšomis. Projektą įgyvendina savivaldybė kartu su partneriais – Socialinės paramos centras, Vilniaus arkivyskupijos Caritas, VšĮ „Vilniaus SOS vaikų kaimas“, VšĮ „SOTAS“, VšĮ Paramos vaikams centras, VšĮ Pal. J. Matulaičio šeimos pagalbos centras. Per 17 projekto įgyvendinimo mėnesių individualios ir šeimos konsultacijos, pozityvios tėvystės įgūdžių ugdymo mokymai, šeimos įgūdžių ugdymo ir sociokultūrinės paslaugos, mediacijos paslaugos suteiktos 3637 asmenims. Įgyvendinant projektą pastebėta, kad daugiausiai šeimų/asmenų kreipiasi dėl individualių ir šeimos konsultacijų bei pozityvios tėvystės įgūdžių ugdymo mokymų, didelis individualių paauglių konsultacijų poreikis. Vis labiau didėja mediacijos paslaugų poreikis.

Specializuotos kompleksinės pagalbos smurtą artimoje aplinkoje patyrusiems asmenims teikimas

Savivaldybė konkurso būdu atrinko ir sutartis dėl paslaugų teikimo pasirašė su Vilniaus moterų namais ir Asociacija Moterų informacijos centru. Įgyvendinant projektus 2018 m. 757 asmenims suteiktos konsultavimo-informavimo paslaugos, 43 asmenims specializuota teisininko pagalba, 3 asmenims teisinio atstovavimo paslauga, 31 asmeniui specializuota psichologo pagalba, suorganizuoti 7 savitarpio pagalbos grupių susitikimai, 85 asmenims suteiktos tarpininkavimo paslaugos, 2 asmenims palydimoji pagalba ikiteisminio ir teismo proceso metu.

Vilniaus miesto krizių centras organizavo mokymus „Pagalbos nukentėjusiems nuo smurto artimoje aplinkoje kokybės užtikrinimas“ ir „Pagalbos ir apsaugos užtikrinimas nukentėjusiems nuo smurto artimoje aplinkoje per tarpinstitucinį bendradarbiavimą“, kuriuose dalyvavo 157 asmenys.

VšĮ Vyrų krizių ir informacijos centras suteikė 32 asmenims psichologo, socialinio darbuotojo ir teisininko 200 konsultacijų, organizavo 3 mokymus ir 5 savipagalbos grupes, 21 asmeniui suteiktos individualaus tęstinio psichologinio konsultavimo paslaugos.

Kartu su partneriais buvo suorganizuota kontaktų mugė „Už gyvenimą be smurto“, kurioje Vilniaus mieste veikiančios ir smurto prevenciją vykdančios bei pagalbą smurto aukoms teikiančios organizacijos buvo kviečiamos suvienyti savo idėjas ir aptarti veiklas, skirtas atkreipti visuomenės dėmesį į smurto problemas bei didinti visuomenės nepakantumą jam.

Socialinis darbas su šeimomis

Socialinės priežiūros paslaugas bei atvejo vadybą šeimoms, patiriančioms socialinės rizikos veiksniais, auginančioms nepilnamečius vaikus, teikė Socialinės paramos centras ir nevyriausybinės organizacijos: VšĮ „Vilniaus SOS vaikų kaimas“, VšĮ Pal. J. Matulaičio šeimos pagalbos centras ir VO „Gelbėkit vaikus“, kurioms finansavimas buvo skirtas laimėjus Savivaldybės skelbtą Šeimos paramos centrų konkursą. Socialinės priežiūros paslaugos bei atvejo vadyba buvo teikiama 1108 šeimoms, patiriančioms socialinę riziką, kuriose augo 1834 vaikai. Iš viso per 2018 m. atvejo vadyba baigta 322 šeimose, dėl teigiamų pokyčių – 150 šeimų (2017 m. atvejo vadyba baigta 223 šeimoms, iš jų 89 dėl teigiamų pokyčių).

Socialinių įgūdžių ugdymo ir palaikymo paslaugos vaikų dienos centruose

Socialinių įgūdžių ir palaikymo paslaugas vaikų dienos centruose teikia Socialinės paramos centro du vaikų dienos centrai „Labirintai“ ir „Bičiulis“. 2018 m. paslaugos suteiktos 106 vaikams ir 120 jų šeimos nariams (2017 m. 101 vaikui ir 112 jų šeimos nariams).

Savivaldybė siekdama stiprinti vaikų dienos centrų teikiamas paslaugas nuo 2017 metų finansuoja nevyriausybinis vaikų dienos centrus. 2018 m. finansavimas buvo skirtas 9 vaikų dienos centrams: VšĮ Vilniaus arkivyskupijos Caritas, VO vaikų ir jaunimo dienos centras „Mūsų nameliai“, Lietuvos samariečių bendrijos Vilniaus skyrius, VšĮ SOTAS, VšĮ „Visų Šventųjų šeimos paramos centras“, VšĮ „Atsigręžk į vaikus“, VšĮ Pal. J. Matulaičio socialinis centras, VšĮ „Grijos vaikai“. Paslaugos gavo virš 200 socialiai pažeidžiamų vaikų ir jų šeimos nariai.

Aktualu būtų plėsti vaikų dienos centrų paslaugas šiose seniūnijose: Naujininkų (1 Salininkuose, 1 Dzūkų-Kapsų-Šaltkalvių, orientuoto į paauglius), Naujosios Vilnios, Pilaitės (orientuoto į paauglius); Žirmūnų (orientuoto į paauglius), Fabijoniškių ir Pašilaičių seniūnijose.

Apgyvendinimas krizių centruose, laikinas apnakvindinimas

Vilniaus miesto krizių centre teikiamos trumpalaikės socialinės globos paslaugos, apnakvindinimo ir apgyvendinimo paslaugos. Lyginant su praėjusiais metais didėjo trumpalaikės socialinės globos, apnakvindinimo ir apgyvendinimo paslaugų gavėjų skaičius ir jiems suteiktų paslaugų skaičius:

- trumpalaikės socialinės globos paslaugų gavėjų skaičius: 2017 m. – 186, 2018 m. – 302;
- socialinės priežiūros paslaugos (apnakvindinimas): 2017 m. – 186, 2018 m. – 208;
- socialinės priežiūros paslaugos (apgyvendinimo): 2017 m. – 155, 2018 m. – 182.

Savivaldybė ir Vilniaus arkivyskupijos Caritas 2017 m. pasirašė sutartį dėl paslaugų teikimo besilaukiančioms moterims ir/ar auginančioms bent vieną vaiką nuo 0 iki 3 metų amžiaus, kurioms nustatytas socialinės priežiūros – apgyvendinimo paslaugų poreikis. Paslaugos gali būti teikiamos 7-9 besilaukiančioms moterims su vaikais, kurių bent vienas vaikas yra iki 3 metų amžiaus. Bendras paslaugų gavėjų skaičius vienu metu negali būti didesnis kaip 19 asmenų. 2018 m. paslaugos buvo suteiktos 35 asmenims (16 motinų ir 19 vaikų (iš jų 14-vaikų iki 1 metų amžiaus)).

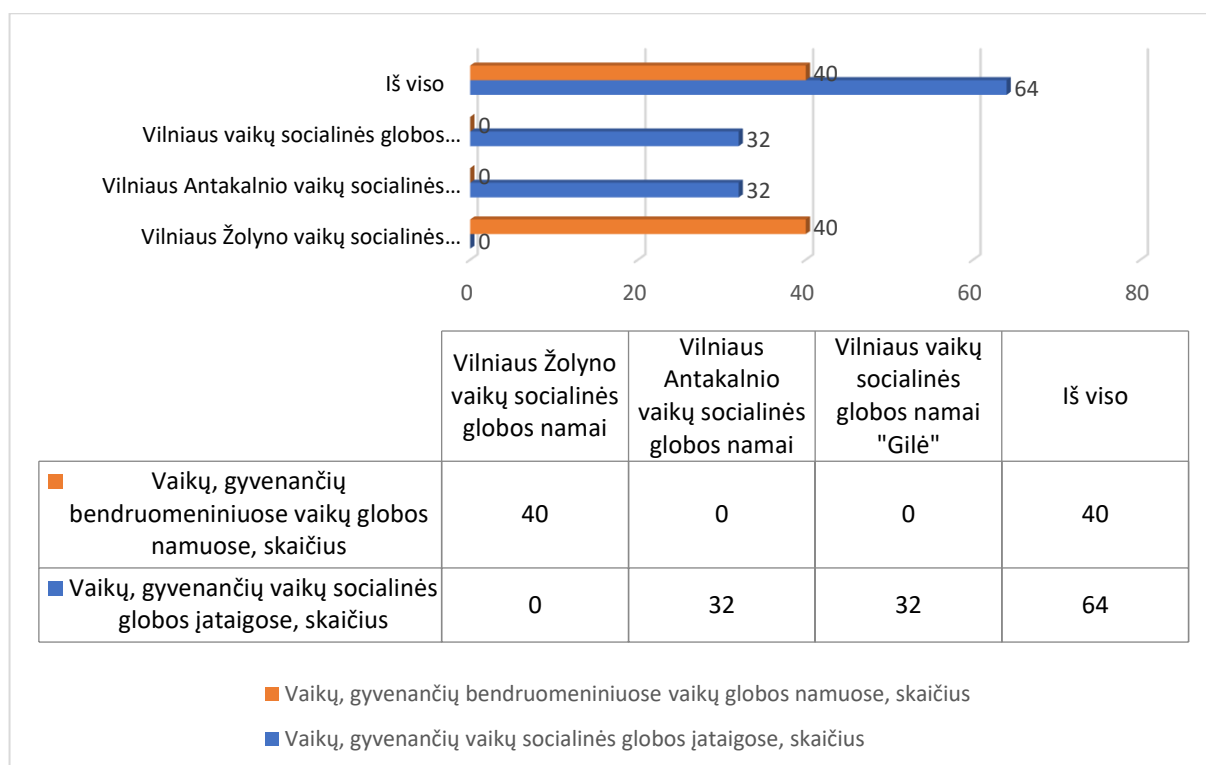
Ilgalaikė, trumpalaikė ir dienos socialinė globa

Ilgalaikės socialinės globos paslaugos buvo teikiamos 3 savivaldybės pavaldumo vaikų socialinės globos namuose, 7 nevyriausybinuose socialinės globos namuose ir vienoje valstybinėje įstaigoje. Ilgalaikės socialinės globos paslaugos 2018 m. buvo teikiamos 338 vaikams, iš jų: 181 vaikui bendruomeniniuose vaikų globos namuose ir 157 vaikams instituciniuose vaikų globos namuose.

Trumpalaikės socialinės globos paslaugos 2018 m. skirtos 133 vaikams: 107 likusiems be tėvų globos vaikams ir 26 pilnametystės sulaukusiems rūpintiniams, kai jie toliau liko gyventi pas rūpintoją ir mokėsi bendrojo, specialiojo ar profesinio ugdymo įstaigose. Pakartotinai paslaugos skirtos 57 likusiems be tėvų globos vaikams, kuriems jau buvo skirtos trumpalaikės socialinės globos paslaugos institucijoje, tačiau baigėsi šių paslaugų teikimo trukmės terminas.

2019 m. pradžioje 40 vaikų gyveno savivaldybės pavaldumo socialinės globos namuose, 64 vaikai bendruomeniniuose vaikų globos namuose. 2018 m. pradėta Vilniaus vaikų socialinės globos namų „Gilė“ pertvarka: nupirkti 2 būstai bendruomenėje, mažiausiai dar 2 būstų reikia bendruomenėje, kad visos Vilniaus vaikų socialinės globos namų „Gilė“ šeimynos įsikurtų bendruomenės būstuose.

2 pav. Vaikų, gyvenančių savivaldybės vaikų globos įstaigose, pasiskirstymas³



2019 m. pradžioje 89 vaikams paslaugos buvo teikiamos nevyriausybinuose instituciniuose vaikų globos namuose ir 141 vaikui bendruomenės butuose/namuose.

4 lentelė. Vaikų, gyvenančių nevalstybiniuose vaikų globos įstaigose, pasiskirstymas⁴

Įstaigos pavadinimas	Bendras vaikų skaičius	Iš jų gyvenančių butuose, namuose skaičius	Vaikų, gyvenančių instituciniuose globos namuose, skaičius
VšĮ „Vilniaus SOS vaikų kaimas“	63	21	42
VšĮ „Atsigręžk į vaikus“	50	30	20
VšĮ Lietuvos katalikų moterų sąjungos Vaikų ir jaunimo paramos centras	26	26	-
VšĮ „Vaikų ir paauglių socialinis centras“	37	10	27
VšĮ Vilniaus Visų Šventųjų parapijos vaikų laikinosios globos namai	18	18	-
VšĮ „Šv. Jono vaikai“	20	20	-
VšĮ „Valsta“	16	16	-
Iš viso:	230	141	89

Savivaldybėje veikia 2 šeimos, kuriose globojami 7 vaikai: Almos Adamianecienės šeima (2 gavėjai) ir Sikorskių šeima (5 gavėjai).

³ 2018-12-31 duomenys

⁴ 2019-02-20 duomenys

Ilgalaikės (trumpalaikės) socialinės globos paslaugos vaikams ir jaunuoliams su negalia teikia Vilniaus miesto vaikų ir jaunimo pensionas (75 ilgalaikės ir 10 trumpalaikės socialinės globos paslaugų gavėjų), Vilniaus sutrikusio vystymosi kūdikių namai (20 gavėjų) ir Pabradės vaikų globos namuose (2 gavėjai).

Dienos socialinės globos paslaugos 2018 m. teiktos 167 intelekto ir raidos sutrikimų turintiems vaikams. Vaikai lankė Vilniaus „Vilties“ specialiąją mokyklą-daugiafunkcij centrą (44 gavėjai), Vilniaus specialiojo lopšelio darželio „Čiauškutis“ dienos centrą (66 gavėjai), Vilniaus sutrikusio vystymosi kūdikių namai dienos centrą (36 gavėjai) ir VšĮ „CSI Vilnius“ (21 gavėjas). Atlikus duomenų analizę, matomas poreikis Vilniaus mieste plėsti dienos socialinės globos paslaugas vaikams su negalia. Socialinės paramos skyriaus 2019-02-26 duomenimis, laukiančių eilėje gauti paslaugas buvo – 38 vaikai su negalia.

Specializuotos paslaugos emocijų ir elgesio sutrikimų turintiems vaikams teikimas

Vilniaus vaikų socialinės globos namų „Gilė“ padalinys – Psichosocialinės reabilitacijos centras nuo 2019 m. pradėjo teikti paslaugas vaikams, turintiems elgesio ir emocijų sutrikimų, išgyvenantiems skaudžias patirtis, patyrusiems smurtą, nepriežiūrą, vienkartinės ar sudėtinės psichologines traumas, netekusiems tėvų globos, turintiems prierašumo sunkumų, išgyvenantiems krizę. Centre intensyvi specialistų pagalba teikiama 8 vaikams, gyvenantiems socialinės globos namuose.

Globos centrų teikiamos paslaugos

Atsižvelgiant į tai, kad Vilniaus mieste gyvenančių globėjų (rūpintojų) šeimų skaičius siekia daugiau nei 500, jis kinta ir didėja, siekiant užtikrinti globos centrų teikiamos pagalbos tikslingumą, prieinamumą ir efektyvumą buvo patvirtintas Vilniaus miesto savivaldybės pagalbos paslaugų teikimo budintiems globotojams, globėjams (rūpintojams), įtėviams ir jų šeimose augantiems vaikams tvarkos aprašas, kuriuo globos centrai vadovaujasi teikdami reikiamą pagalbą.

Savivaldybė šiuo metu yra pasirašiusi sutartis su 5 globos centrais: „Žiburio“ labdaros ir paramos fondas, VšĮ „Vaikų ir paauglių socialinis centras“, Labdaros ir paramos fondas SOS vaikų kaimų Lietuvoje draugija, VšĮ „Pagalbos paaugliams iniciatyva“, VšĮ „Sotas“, kurių tikslas - užtikrinti, kad visiems įvaikintiems vaikams, globėjų (rūpintojų) globojamiems (rūpinamiems) vaikams, budinčių globotojų prižiūrimiems vaikams bei budintiems globotojams, globėjams (rūpintojams), įtėviams ar asmenims, ketinantiems jais tapti, būtų prieinama ir suteikiama reikalinga konsultacinė, psichosocialinė, teisinė ir kita pagalba.

Nuo 2016 m. pradėtos rengti pirmosios budinčių globotojų šeimos, kurios rūpinosi laikinai tėvų globos netekusiais vaikais. 2018 m. mieste buvo 24 budinčių globotojų šeimos, kurios prižiūrėjo 29 vaikus. Parengtų globėjų skaičius: 2016 m. – 115, 2017 m. – 150, 2018 m. – 150.

Pagalbos pinigų mokėjimas

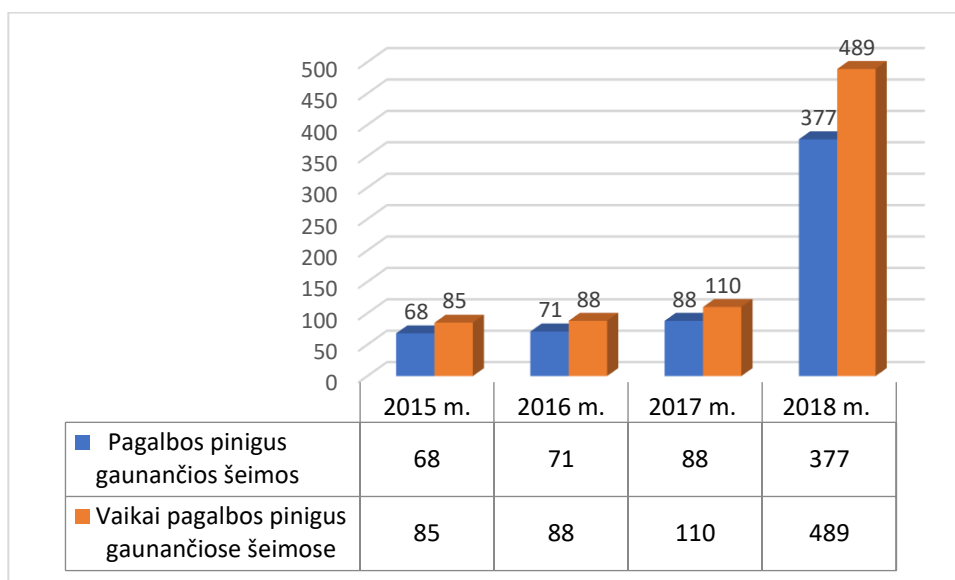
Skatinant vaikų globą šeimoje, nuo 2018-08-01 pagalbos pinigai mokami ne tik šeimoms, globojančioms giminystės ryšiais nesusietus vaikus, bet ir šeimoms, globojančioms giminystės ryšiais susietus vaikus (seneliams, broliams, seserims):

- globojant vieną vaiką, šeimai mokama 3 bazinės socialinės išmokos dydžių išmoka, kuri sudaro 114 eurų per mėnesį;
- globojant du vaikus, šeimai mokama 5 bazinės socialinės išmokos dydžių išmoka, kuri sudaro 190 eurų per mėnesį;

- globojant tris ir daugiau vaikų, šeimai mokama 8 bazinės socialinės išmokos dydžių išmoka, kuri sudaro 304 eurus per mėnesį;
- globojant vaiką iki 3 metų amžiaus, pagalbos pinigų suma papildomai didinama 1 bazinės socialinės išmokos dydžiu, t. y. 38 eurai, per mėnesį.

Atsižvelgiant į tai, 2018 metais vaikų skaičius pagalbos pinigus gaunančiose šeimose, padidėjo 4 kartus (žr. 3 pav.).

3 pav. Pagalbos pinigus gaunančių šeimų ir vaikų skaičiaus pokytis



6.1.2. Paslaugų teikimas senyvo amžiaus asmenims, neįgaliems asmenims ilgalaikė (trumpalaikė) socialinė globa socialinės globos namuose

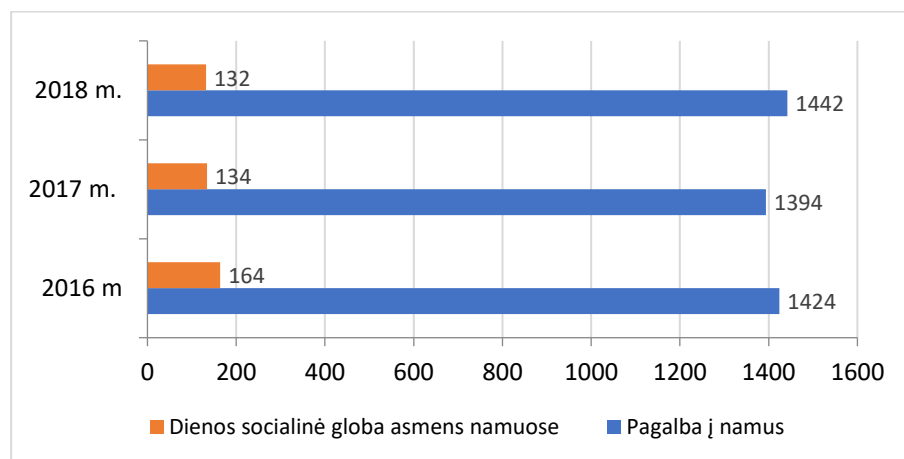
Ilgalaikės (trumpalaikės) socialinės globos paslaugos teikiamos 3 grupinio gyvenimo namuose ir 41 įvairaus pavaldumo socialinės globos namuose, įsikūrusiuose įvairiose Lietuvos savivaldybėse (žr. 2 priedas). Trumpalaikės socialinės globos paslaugų teikimas užtikrinamas visiems, kuriems toks poreikis nustatytas, o ilgalaikės socialinės globos paslaugų teikimo pradžios tenka laukti eilėje. Paslaugos laukimo laikas priklauso nuo pasirinktos socialinės globos įstaigos. Socialinės paramos skyriaus duomenimis, 2019-02-01 laukiančių ilgalaikės socialinės globos paslaugų buvo 171 asmuo. Savivaldybė siekdama mažinti asmenų, laukiančių ilgalaikės socialinės globos paslaugų, eilę, 2018 m. sudarė 5 sutartis su naujais socialinės globos namais dėl ilgalaikės socialinės globos teikimo (2017 m. sudarytos 2 sutartys su naujais globos namais). Atsižvelgiant į tai, didėja sudarytų sutarčių skaičius: 2018 m. sudarytos 353 sutartys dėl mokėjimo už teikiamas ilgalaikės socialinės globos paslaugas, 2017 m. – 319, 2016 m. – 329.

Socialinės paslaugos namuose: dienos socialinė globa asmens namuose, pagalba į namus ir slaugos paslaugos asmens namuose

132 asmenims teiktos dienos socialinė globos asmens namuose paslaugos, 1442 asmenims teikta pagalba į namuse. Dienos socialinės globos asmens namuose ir pagalbos į namus paslaugų gavėjų skaičiaus dinamika per pastaruosius metus kito nežymiai, tačiau ilgėjo dienos socialinės globos paslaugų teikimo laikas asmeniui (žr. 4 pav.). Tam įtakos turėjo pablogėjusi asmens sveikatos būklė ar sudėtinga socialinė situacija šeimoje.

Pagalbos į namus paslaugų poreikis yra patenkinamas visiems, kam nustatytas paslaugų poreikis, o dienos socialinės globos paslaugų asmens namuose poreikis išlieka: 2019-02-01 eilėje gauti paslaugas laukė 67 asmenys: 57 senyvo amžiaus asmenys ir 10 suaugusių asmenų su negalia. Pagrindinė problema organizuojant paslaugas išlieka žmogiškųjų išteklių trūkumas ir kaita.

4 pav. Dienos socialinės globa ir pagalba į namus asmens namuose



Socialinės paramos centras nuo 2016-05-30 iki 2018-09-30 įgyvendino Europos socialinio fondo agentūros projektą „Integralios pagalbos teikimas Vilniaus mieste“. Iki 2018-09-30 integrali pagalba suteikta 125 asmenims, 2017 m. – 132 asmenims, 2016 m. – 133 asmenims.

Integrali pagalba kaip kompleksinė paslauga pasiteisino: sudarytos galimybės senyvo amžiaus ir suaugusiems su negalia asmenims kuo ilgiau gyventi savo namuose, išlikti savarankiškiems, o juos prižiūrintiems jų artimiesiems – išlikti darbo rinkoje. Reguliariai atliekamos paslaugų gavėjų ir jų artimųjų apklausos parodė, jog paslaugą teigiamai vertina didžioji dauguma šių paslaugų gavėjų ir jų artimųjų. Pasibaigus projektui, Savivaldybė užtikrino integralios pagalbos teikimo tęstinumą.

Slaugos paslaugas asmens namuose teikia Lietuvos Raudonojo Kryžiaus Vilniaus miesto draugija, kuriai finansavimas skirtas laimėjus Savivaldybės skelbtą konkursą dėl pagalbos slaugant neįgaliuosius asmenis ir senyvo amžiaus žmonės jų namuose. 2018 m. paslaugas gavo 178 asmenys.

Apgyvandinimo savarankiško gyvenimo namuose paslaugos

Apgyvandinimo savarankiško gyvenimo namuose paslaugas 2018 m. teiktos 114 asmenų. Paslaugos teikiamos Fabijoniškių socialinių paslaugų namuose (43 gavėjai), Valakampių socialinių paslaugų namuose (32 gavėjai), Savarankiško gyvenimo namuose „Savi namai“ (29 gavėjai) ir Lietuvos psichikos negalios žmonių globos bendrijos „Giedra“ savarankiško gyvenimo namuose Švenčionių rajone Magūnų kaime (10 gavėjų).

Dienos socialinė globa institucijoje

Dienos socialinės globos paslaugos 2018 m. suteiktos 313 asmenų su negalia. Paslaugos teikiamos Fabijoniškių socialinių paslaugų namuose (30 gavėjų), dienos centre „Šviesa“ (89 gavėjai), Vilniaus miesto vaikų ir jaunimo pensione (3 gavėjai), VšĮ dienos centre „Mes esame“ (64 gavėjai), Vilniaus „Vilties“ specialiojoje mokykloje-daugiafunkciniame centre (16 gavėjų), Vilniaus Verkių mokykloje-daugiafunkciniame centre (15 gavėjų), VšĮ Markučių dienos veiklos centre (63 gavėjai), VšĮ „Vilties akimirka“ dienos socialinės globos centre (22 gavėjai), Pal. J. Matulaičio socialiniame centre (11 gavėjų). Dienos socialinės globos paslaugų poreikis dienos centruose suaugusiems asmenims su

negalia ir senyvo amžiaus asmenims išlieka. Socialinės paramos skyriaus 2019-02-01 duomenimis, dienos socialinės globos paslaugų laukė 27 asmenys.

Transporto paslaugos

Socialinės paramos centras teikia vienkartinio pobūdžio transporto paslaugas asmenims, kurie dėl amžiaus, negalios ar ligos turi judėjimo negalią ir negali naudotis viešuoju ar individualiu transportu bei kurių šeimos nariai dėl objektyvių priežasčių negali suteikti jiems transporto paslaugų. Transporto paslaugų gavėjų ir suteiktų transporto paslaugų skaičius nežymiai sumažėjo: 2018 m. 287 vilniečiams suteiktos 2345 vienkartinio pobūdžio transporto paslaugos, 2017 m. 332 asmenims 2684 paslaugos. Tam įtakos turėjo tai, kad vienas automobilis dėl gedimų nuo 2018 m. birželio mėn. iki metų pabaigos buvo neeksploatuojamas.

2018 m. buvo nepatenkinta 216 transporto paslaugų užsakymų (~8,4 proc. nuo visų transporto užsakymų skaičiaus). Dažniausiai buvo nepatenkinti transporto paslaugų užsakymai, kuomet asmenys kreipdavosi tą pačią dieną, ar sutapdavo transporto paslaugų teikimo laikas. Asmenims, kuriems nebuvo galimybės suteikti paslaugos, suteiktos informavimo paslaugos, nukreipiant ir tarpininkaujant pasirinkti kitus transporto paslaugų teikėjus arba pasiūlytas kitas paslaugos suteikimo laikas.

Transporto paslaugas taip pat teikia nevyriausybinės organizacijos: VšĮ „Menava“ transporto paslaugas vežti nefrologinius ligonius į gydymo įstaigas vidutiniškai teikė 106 asmenims per mėnesį, VšĮ „Nacionalinis socialinės integracijos institutas“, kurių projektas finansuojamas socialinės reabilitacijos projektų lėšomis, paslaugas teikė 268 asmenims.

Sociokultūrinės paslaugos

Socialinės paramos centro senjorų dienos centrai „Atgaiva“ ir „Diemedis“ sociokultūrinės paslaugas senyvo amžiaus ir neįgaliesiems asmenims 2018 m. teikė 521 asmeniui, vidutiniškai 36 asmenims per dieną.

Socialinės reabilitacijos projektai

Socialinės reabilitacijos paslaugas 2018 m. teikė 23 organizacijos, atrinktos konkurso būdu. Socialinės reabilitacijos paslaugos suteiktos 3807 asmenims, iš jų: 3445 suaugusiems asmenims su negalia, 135 vaikams, 227 šeimos nariams. Projektų įgyvendinimo metu buvo teikiamos neįgaliųjų dienos užimtumo paslaugos, asmeninio asistento pagalba, užimtumas įvairiuose amatų būreliuose ir klubuose, meninių gebėjimų lavinimas ir pagalba neįgaliųjų šeimos nariams.

6.1.3. Paslaugų teikimas socialinę riziką patiriantiems asmenims Socialinių įgūdžių ugdymo ir palaikymo paslaugos

Benamių ir elgetaujančių asmenų Vilniaus miesto apskaitos informacinėje sistemoje, kurioje kaupiama informacija apie benamiams ir elgetaujantiems asmenims teikiamą socialinę paramą, 2018 m. pab. viso buvo susisteminta informacija apie 2920 asmenų, iš jų 626 asmenys, socialines paslaugas gavę per paskutinius 6 mėn. (2017 m. – 2660 asmenų).

Socialinės paramos centro socialiniai darbuotojai 2018 m. kontaktą užmezgė su 98 benamiais asmenimis (2017 m. – 93 asmenimis): 3 asmenys, tarpininkaujant socialiniams darbuotojams, apsigyveno nakvynės namuose, 10 asmenų susirado kitą gyvenamąją vietą, 11 asmenų užsiregistravo Užimtumo tarnyboje, 1 asmuo, paguldytas į slaugos ligoninę.

Socialinių įgūdžių ugdymo ir palaikymo paslaugas teikia ir Savivaldybės partnerės – nevyriausybinės organizacijos. VšĮ „Socialiniai paramos projektai“ darbinės reabilitacijos programoje

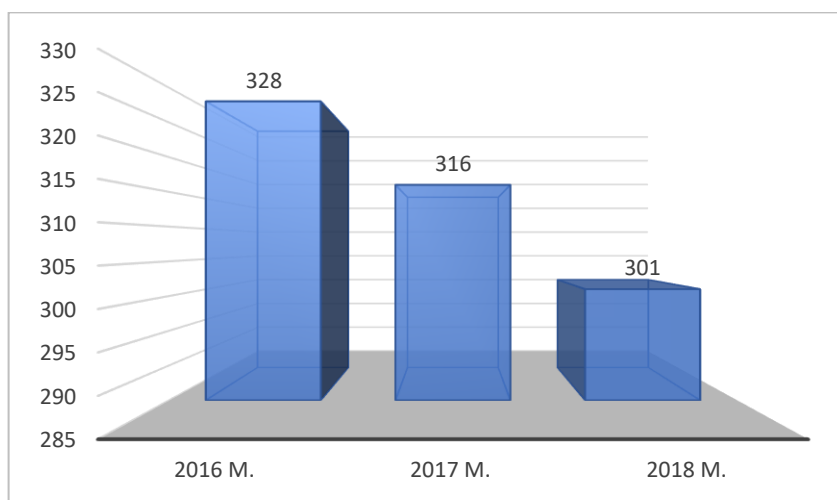
dalyvavo 52 asmenys. Vilniaus arkivyskupijos Carito Amatų mokymo centre socialinių įgūdžių paslaugas gavo 26 (16-29 m.) asmenys. Vilniaus arkivyskupijos Caritas Nuteistųjų konsultavimo centre pagalba 2018 m. buvo suteikta 443 asmenims: 68 asmenys pradėjo dirbti arba mokytis; 34 asmenims padėta išspręsti gyvenamosios vietos problema; 76 asmenims suteikta teisinė pagalba; 19 psichologinė pagalba; 105 pagalba sprendžiant išsiskolinimų klausimus, 21 asmuo nukreiptas gydytis priklausomybių.

Apgyvendinimas nakvynės namuose ir laikino apnakvindinimo vietose

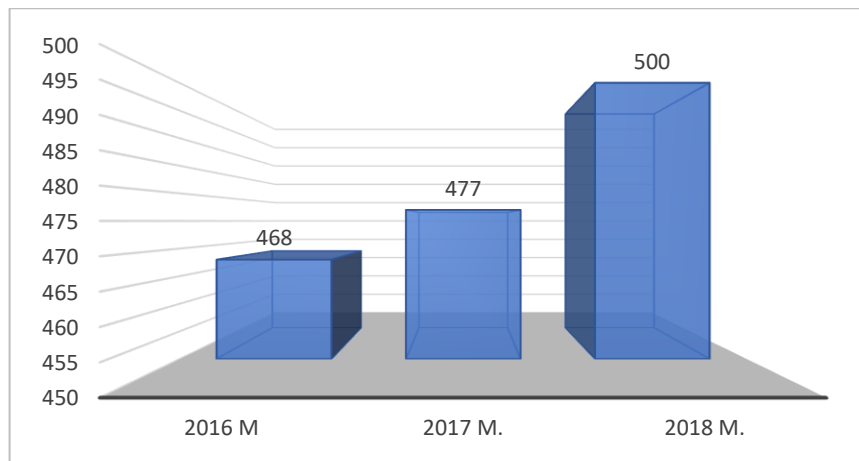
Apgyvendinimo ir laikino apnakvindinimo paslaugas teikia Vilniaus miesto nakvynės namai (toliau – Nakvynės namai) ir Vilniaus Arkivyskupijos Caritas Laikinieji namai. 2018 m. Nakvynės namuose 301 asmeniui suteiktos apgyvendinimo paslaugos ir 500 asmenų apnakvindinimo paslaugos, filiale „Sala“ suteiktos 8462 apnakvindinimo paslaugos. Vilniaus arkivyskupijos Carito Laikinieji namai, kuriems finansavimas skirtas laimėjus Savivaldybės administracijos skelbtą konkursą „Laikino apnakvindinimo ir bendrųjų socialinių paslaugų teikimas socialinę atskirtį patiriantiems Vilniaus miesto gyventojams“, 2018 m. apgyvendinimo paslaugas ir socialines konsultacijas suteikė 192 asmenims, kiekvieną mėnesį apnakvindinimo paslaugas gaudavo iki 65 asmenų.

Bendras Nakvynės namų (adresu Vilkpėdės g. 12 ir A. Kojelavičiaus g. 50) gyventojų skaičius, kurie naudojami apgyvendinimo paslaugomis, per 3 metus kito nežymiai, tačiau ilgėja paslaugų teikimo terminas (žr. 5 pav.).

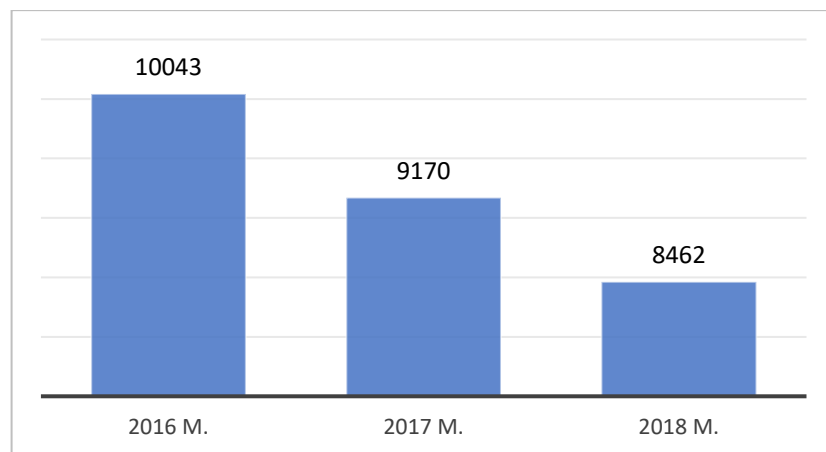
5 pav. Apgyvendinimo paslaugų gavėjų skaičius



Nakvynės namuose kasmet didėja paslaugų gavėjų skaičius ir užimtų apnakvindinimo vietų skaičius (žr. 6 pav.). Per 3 metus užimtų vietų skaičius didėjo 15,3 proc. Atkreiptinas dėmesys, kad net 44 proc. paslaugas gaunančių asmenų yra negalia turintys asmenys arba senatvės pensininkai. Šiems asmenims dėl neįgalumo ar silpnos sveikatos reikalingos palydėjimo paslaugos į įvairias įstaigas, pagalba dėl maitinimo ir apsišvarinimo ir kitos papildomos paslaugos.

6 pav. Apnakvandinimo paslaugų gavėjų skaičius

Apnakvandinimo paslaugų skaičius Nakvynės namų filiale „Sala“ per pastaruosius 3 metus mažėja. Tam įtakos turėjo klientų mirtingumas bei paslaugų teikimas kitose įstaigose (Nakvynės namų filiale A. Kojelavičiaus g. 50 bei slaugos ligoninėse).

7 pav. Apnakvandinimo paslaugų skaičius filiale „Sala“

Nakvynės namų Socialinės tarnybos darbo tikslas yra informuoti ir konsultuoti Vilniaus miesto gatvėse išmaldos prašančius asmenis apie jiems priklausančias socialines paslaugas. Socialinė tarnyba taip pat pristato neblaivius, išmaldos prašančius asmenis į Nakvynės namų filialą A. Kojelavičiaus g. 50, Nakvynės namų filialą „Sala“ bei VšĮ Vilniaus odos ligų ir veneros ligų centrą.

Pastebima, kad prailginus Socialinės tarnybos darbo laiką, sumažėjo policijos pareigūnų bei Greitosios medicininės pagalbos pristatomų asmenų skaičius (daugiau informacijos 3 priede).

Maitinimo organizavimas neapsiturintiems asmenims

Nepasiturinčių asmenų maitinimo paslaugas teikė nevyriausybinių organizacijų, kurioms finansavimas skirtas Savivaldybės lėšomis laimėjus skelbtą konkursą:

- Labdaros ir paramos fondas „Vilties centras“ kasdien nemokamus pietus teikė vidutiniškai 620 asmenų;

- Labdaros ir paramos fondas „Harė Krišna maistas kūnui ir sielai” vidutiniškai per dieną pamaitino nuo 50 iki 86 asmenų;
- Vilniaus arkivyskupijos „Caritas” valgykloje „Betanija” per dieną buvo pamaitinama apie 180 asmenų.

Socialinės paramos centras, vadovaudamasis Vilniaus miesto savivaldybės administracijos direktoriaus 2018-02-23 įsakymu Nr. 30-1364/18(2.1.1E-TD2) „Dėl kreipimosi dėl paramos teikimo iš Europos pagalbos labiausiai skurstantiems asmenims fondo tvarkos aprašo patvirtinimo“, 2018 m. priėmė 6153 prašymus dėl paramos teikimo 10585 asmenims. Gavėjų skaičius, lyginant su 2017 metais, padidėjo apie 10 proc. 2018 metų birželio ir lapkričio-gruodžio mėnesiais paramos gavėjai papildomai gavo asmens higienos priemones.

Socialinės paramos centras teikė Labdaros ir paramos fondui „Maisto bankas“ nepasiturinčių šeimų, kurioms rekomendavo skirti papildomą paramą maisto produktais, sąrašus. Vienkartiniai maisto produktų rinkiniai suteikti 4286 asmenims (2017 m. – 4488 asmenims), 525 asmenys gavo paskutinės galiojimo dienos produktus (2017 m. – 720 asmenų).

Asmens higienos ir priežiūros paslaugų organizavimas

Asmeninės higienos ir priežiūros paslaugoms gauti 2018 m. Z. Stupenko firmos pirtyje buvo išduoti 24757 pirties talonai, vidutiniškai per mėnesį pirties talonai buvo išduodami 690 asmenų (2017 m. – 25197 pirties talonai, vidutiniškai per mėnesį pirties talonai buvo išduodami 700 asmenų). Vienam asmeniui per mėnesį skiriama iki 3 pirties talonų.

Asmens higienos paslaugas taip pat teikė Vilniaus arkivyskupijos „Caritas” Socialinės pagalbos ir integracijos centras „Betanija“, kuriam finansavimas skirtas laimėjus Vilniaus miesto savivaldybės skelbtą konkursą asmens higienos paslaugoms socialinę riziką patiriantiems asmenims teikti. 2018 m. asmens higienos paslaugos buvo teikiamos 120 asmenų per mėnesį.

Užsieniečių integracija

Savivaldybė dalinai finansuoja užsieniečių socialinės integracijos rėmimo programą. Vilniaus arkivyskupijos Carito Bendruomeninis integracijos centras 2018 m. socialinės integracijos paslaugas teikė 210 asmenų. Teikiamos paslaugos: supažindinta su Lietuvos veikiančia socialine, švietimo, darbo rinkos sistema; teikta pagalba susirandant būstą; teikta pagalba įsitraukiant į sveikatos priežiūros sistemą; teikta pagalba įtraukiant nepilnamečius užsieniečius į švietimo sistemą; teikta pagalba įtraukiant į darbo rinką; organizuoti susitikimai su darbdaviais; organizuoti lietuvių kalbos mokymai; teiktos teisininko paslaugos; teikta psichologinė/socialinė pagalba, meno terapijos; organizuoti edukaciniai renginiai, susitikimai su bendruomenėmis.

7. Socialinių darbuotojų ir socialinių darbuotojų padėjėjų skaičius savivaldybėje

Socialinių darbuotojų ir socialinių darbuotojų padėjėjų pareigybių skaičius savivaldybės pavaldumo socialinių paslaugų įstaigose kasmet didėja:

- 2016 m. socialinių darbuotojų pareigybių skaičius – 266, socialinių darbuotojų padėjėjų – 378,3;
- 2017 m. socialinių darbuotojų pareigybių skaičius – 290, socialinių darbuotojų padėjėjų – 403,3;
- 2018 m. socialinių darbuotojų pareigybių skaičius – 296,5, socialinių darbuotojų padėjėjų – 408,8.

4 lentelė. Pareigybių skaičius

Eil. nr.	Įstaigos	Socialinių darbuotojų pareigybių skaičius		Socialinių darbuotojų padėjėjų pareigybių skaičius	
		Iš viso	iš jų finansuojamų iš valstybės biudžeto	Iš viso	iš jų finansuojamų iš valstybės biudžeto
1.	Savivaldybės pavaldymo socialinių paslaugų įstaigos	296,5	93,25	408,8 ⁵	54,75

8. 2018 metų socialinių paslaugų plano įgyvendinimo rezultatų trumpa apžvalga

Įgyvendinant 1 uždavinį „*Plėtoti socialines paslaugas krizinėse situacijose atsidūrusioms šeimoms*“: Savivaldybė, siekdama padėti šeimoms ir jose augantiems vaikams, patiriantiems socialinės rizikos veiksnius, plėtė socialinių paslaugų tinklą, buvo teikiamos kompleksinės paslaugos šeimoms, vykdoma smurtą artimoje aplinkoje patiriantiems asmenims prevencija ir pagalba, vykdomi atvejo vadybos procesai. Vaikų skaičius, augančių socialinės rizikos veiksnius patiriančiose šeimose, pastaraisiais metais sumažėjo. Dėl teigiamų pokyčių per 2018 m. atvejo vadyba buvo nutraukta 170 šeimų. Taip pat sumažėjo vaikų, galimai patyrusių smurtą, skaičius.

Stiprinamas socialinis darbas vaikų dienos centruose. Nuo 2017 metų finansuojami vaikų dienos centrai. Siekiama, kad paslaugos būtų teikiamos ne tik vaikams, tačiau ir jų šeimos nariams.

Skatinat vaikų globą šeimoje nuo 2018 m. pagalbos pinigai skiriami ir šeimoms, globojančioms giminystės ryšiais susijusius vaikus (seneliams, broliams, seserims). 2018 m. buvo parengti 24 profesionalūs budintys globotojai, kurie prižiūrėjo 29 vaikus, laikinai netekusius tėvų globos.

Siekiant, kad vaikai, netekę tėvų globos, augtų šeimai artimoje aplinkoje, buvo tęsiama vaikų socialinės globos namų pertvarka. Vilniaus miesto socialines globos namų „Gilė“ šeimynų įkurdinimas bendruomeniniuose namuose įpusėjo: nupirkti du būstai bendruomenėje, baigiami Savivaldybei priklausančio buto, perduoto „Gilė“ globos namams panaudos sutartimi, pritaikymo vaikų šeimynai įsikurti bendruomenėje darbai ir pradėtos pastato įteisinimo procedūros. Reikalingi dar du būstai bendruomenėje, kad visos „Gilė“ šeimynos įsikurtų bendruomenėje.

Įgyvendinant 2 uždavinį „*Gerinti socialinių paslaugų kokybę ir prieinamumą senyvo amžiaus ir neįgaliems asmenims, užtikrinant jų orų ir pilnavertį gyvenimą*“ siekiama, kad senyvo amžiaus asmenys ir suaugę asmenys su negalia kuo ilgiau galėtų gyventi savo namuose, išlikę savarankiški, o juos prižiūrintys artimieji, galėtų išlikti darbo rinkoje. Tuo tikslu buvo teikiamos dienos socialinės globos asmens namuose, pagalbos į namus ir slaugos paslaugos asmens namuose. Pasibaigus integralios pagalbos projektui Savivaldybė užtikrino paslaugų tęstinumą. Socialinės paramos centro 2018 m. apklausos duomenimis: 88,4 proc. pagalbos į namus gavėjų teigė, kad jų gyvenimo kokybė pasikeitė paslaugų teikimo metu; 95 proc. gavėjų yra patenkinti teikiama pagalba į namus; 80,5 proc. pagalbos į namus gavėjų artimųjų atsakė, kad jų artimojo gyvenimo kokybė pasikeitė. 59,4 proc. dienos socialinės globos paslaugų gavėjų teigė, kad paslaugų kokybė teikimo metu pagerėjo.

Siekiant užtikrinti didėjančią ilgalaikės socialinės globos paslaugų poreikį senyvo amžiaus asmenims ir suaugusiems asmenims su negalia, pasirašytos 5 sutartys su ilgalaikės socialinės globos paslaugas teikiančiomis įstaigomis. Iš viso su ilgalaikę socialinę globą teikiančiomis įstaigomis

⁵ Socialinės paramos centre socialinių darbuotojų padėjėjų skaičius 177, iš jų 4 socialinių darbuotojų padėjėjų pareigybės, kitos šioje skiltyje priskiriamos pareigybės yra lankomosios priežiūros darbuotojų bei asmeninių asistentų pareigybės.

sudarytos 41 sutartis visoje Lietuvoje.

Vykstant demografiniams pokyčiams dėl gyventojų senėjimo didėja dienos socialinės globos ir ilgalaikės socialinės globos paslaugų poreikis senyvo amžiaus asmenims ir neįgaliems asmenims. Savivaldybė neužtikrino pagal nustatytą poreikį šių paslaugų teikimo. 2019-02-01 duomenimis, laukiančių ilgalaikės socialinės globos paslaugų buvo 171 asmuo, dienos socialinės globos paslaugų – 67 asmenys.

Įgyvendinant 3 uždavinį „*Sudaryti sąlygas saugiam socialinės rizikos asmenų buvimui ir integracijai*“: vykdytas socialinis darbas gatvėje su elgetaujančiais, vaikataujančiais ir neturinčiais nuolatinės gyvenamosios vietos asmenimis. Gerinant ir plečiant socialinių paslaugų prieinamumą socialinės rizikos veiksnius patiriančiams asmenims, atliekamas labdaros ir paramos fondo „Vilties centras“ rekonstrukcijos projektas, kuriuo bus įsteigta 10 laikino apgyvendinimo vietų, atnaujinta 80 vietų valgykla, įrengtos 4 dušo kabinos. Taip pat vykdomas nakvynės namų A. Kojelavičiaus g. rekonstrukcijos projektas, kurį įgyvendinus bus sudarytos kokybiškesnės gyvenimo sąlygos, didės teikiamų paslaugų kokybė ir efektyvumas, gerės darbo sąlygos, patalpos bus pritaikytos negalia turintiems asmenims.

Nakvynės namai 2018 m. atliko paslaugų kokybės tyrimą. Daugelis respondentų atsiliepė teigiamai apie Nakvynės namų teikiamas paslaugas, išskirdami ramią, tolerantišką, būtiniausių poreikius tenkinančią aplinką. Paminėjo ir minusus, tokius kaip privačios erdvės trūkumą, maisto dingimus iš bendrų šaldytuvų, netvarkingus ir aplinkos netausojančius kambario kaimynus. Respondentai apibūdino ir įsivaizduojamą aplinką, kurioje norėtų gyventi. Daugelio iš jų svajonė – nuosavi ar socialiniai būstai. Kiti pabrėžė, kad būtų patogų gyventi dviviečiuose kambariuose, su ramiais ir draugiškais kaimynais.

Apibendrinant surinktą informaciją, išlieka aktualus tarpinio būsto, savarankiško gyvenimo namų, kuriuose benamiai galėtų gyventi už nedidelį mokestį, socialiniams darbuotojams teikiant socialinės priežiūros paslaugas ir motyvuojant/rengiant pradėti savarankišką gyvenimą, paslaugų poreikis. Atsižvelgiant į tai, kad Nakvynės namuose didėja asmenų skaičius, kurie dėl senatvės, neįgalumo, judėjimo sutrikimų, negali savarankiškai pasirūpinti savo asmeniniu gyvenimu, jiems reikalinga socialinių darbuotojų priežiūra, todėl būtina galvoti apie naujų pagalbos priemonių kūrimą.

III. UŽDAVINIAI IR PRIEMONIŲ PLANAS

9. Prioritetinės socialinių paslaugų plėtros kryptys

Prioritetinės socialinių paslaugų plėtros kryptys:

- 1) Plėsti socialines paslaugas šeimoms ir jose augantiems vaikams;
- 2) Gerinti socialinių paslaugų kokybę ir prieinamumą senyvo amžiaus asmenims ir asmenims su negalia;
- 3) Sudaryti sąlygas saugiam socialinę riziką patiriančių asmenų buvimui ir integracijai.

Atsižvelgiant į surinktą socialinių paslaugų poreikį, Savivaldybės Tarybos Socialinių reikalų komitete, patvirtintos 2019 metų prioritetinės nevyriausybinų organizacijų finansavimo kryptys:

1. Globos centrų finansavimas;
2. Šeimos paramos centrų finansavimas;
3. Vaikų dienos centrų paslaugų vaikams, kuriems skirtos minimalios priežiūros priemonės bei vaikams iš socialinės rizikos veiksnius patiriančių šeimų, finansavimas;
4. Vaikų dienos paslaugų neįgaliems vaikams finansavimas;
5. Socialinės priežiūros paslaugų motinoms ir vaikams, patiriančioms krizę, finansavimas;
6. Laikino apnakvindinimo ir bendrųjų socialinių paslaugų socialinę riziką patiriančiams suaugusiems asmenims finansavimas;

7. Asmens higienos paslaugų socialinės rizikos veiksnius patiriantiems asmenims finansavimas;
8. Pagalbos slaugant neįgaliuosius asmens namuose paslaugų finansavimas;
9. Nemokamo maitinimo nepasiturintiems asmenims finansavimas;
10. Socialinės priežiūros (palydimosios globos) paslaugų jaunuoliams (16-25 m. amžiaus), išėjusiems iš globos namų, finansavimas;
11. Prevencijos ir pagalbos smurtą artimoje aplinkoje patyrusiems asmenims finansavimas.

10. 2019 metų priemonių planas

Toliau tekste naudojami trumpiniai:

Vilniaus miesto savivaldybės biudžetas – VMSA

Lietuvos Respublikos valstybės biudžeto specialioji tikslinė dotacija – TD

Asmenų mokėjimai už socialines paslaugas – AM

Europos sąjungos struktūriniai fondai – ES

Socialinės paramos skyrius – SPS

Socialinės paramos centras - SPC

Nevyriausybinės organizacijos - NVO

Pateikiamas preliminarus 2019 m. priemonių planas, atsižvelgiant į 2019 m. savivaldybės biudžete skirtus maksimalius asignavimus.

Uždaviniai	Priemonės	Lėšos (tūkst. Eur) ir finansavimo šaltiniai ⁶	Atsakingi vykdytojai	Laukiamas rezultatas
1	2	3	4	5
1. PLĖTOTI SOCIALINĖS PASLAUGAS ŠEIMOMS IR JOSE AUGANTIEMS VAIKAMS				
1. Organizuoti socialinės priežiūros paslaugas socialinę riziką patiriančioms šeimoms	1.1. Paslaugų teikimas Socialinės paramos centre ir nevyriausybinėse organizacijose	1038,0 iš jų: 204,0 - VMSA 834,0 - TD	SPS SPC NVO	*15 proc. šeimų bus užbaigta atvejo vadyba dėl teigiamų pokyčių
2. Organizuoti laikino apgyvendinimo ir apnakvindinimo paslaugas	2.1. Paslaugų teikimas Vilniaus miesto krizių centre	967,9 iš jų: 959,6 - VMSA 8,3 - AM	SPS Vilniaus miesto krizių centras	*280 asmenų suteikta trumpalaikė socialinė globa; *270 asmenų suteikta socialinė priežiūra (apnakvindinimas)
	2.2. Socialinės priežiūros (laikino apgyvendinimo) paslaugų teikimas Vilniaus arkivyskupijos Carito Motinos ir vaiko namų padalinyje	44,5 - VMSA	SPS NVO	*paslaugos teikiamos 7-9 besilaukainčioms moterims ar moterims su vaikais
3. Organizuoti vaikų socialinių įgūdžių ugdymo ir palaikymo paslaugas vaikų dienos centruose	3.1. Paslaugų teikimas Socialinės paramos centro vaikų dienos centruose „Labirintai“, „Bičiulis“	*VMSA lėšos Socialinės paramos centrui apskaitomos bendrai, neskaidant jų struktūriniais daliniams	SPC	* 86 vaikams ir jų šeimos nariams teikiamos socialinių įgūdžių ugdymo ir palaikymo paslaugos
	3.2. Socialinių įgūdžių ugdymo ir palaikymo	185,0 - VMSA	SPS NVO	* 200 vaikų ir jų šeimos nariams teikiamos

⁶ Pateikiamos preliminarios lėšos.

Uždaviniai	Priemonės	Lėšos (tūkst. Eur) ir finansavimo šaltiniai ⁶	Atsakingi vykdytojai	Laukiamas rezultatas
1	2	3	4	5
	paslaugų teikimas NVO vaikų dienos centruose			socialinių įgūdžių ugdymo ir palaikymo paslaugos
4. Organizuoti dienos, trumpalaikės ir ilgalaikės socialinės globos paslaugas vaikams su negalia	4.1. Ilgalaikės, trumpalaikės ir dienos socialinės globos paslaugų teikimas Vilniaus miesto vaikų ir jaunimo pensione	1461,0, iš jų: 744,0 -VMSA 477,0 -TD 240,0 -AM	SPS Vilniaus miesto vaikų ir jaunimo pensionas	*70 asmenų teikiamos ilgalaikės socialinės globos paslaugos *12 asmenų teikiamos trumpalaikės socialinės globos paslaugos * 4 asmenims teikiamos dienos socialinės globos paslaugos
	4.2. Dienos socialinės globos paslaugų teikimas Vilniaus „Vilties“ specialiojoje mokykloje-daugiafunkciame centre	235,0 -TD	SPS Vilniaus „Vilties“ specialioji mokykla-daugiafunkcis centras	*35 asmenims teikiamos dienos socialinės globos paslaugos
	4.3. Dienos socialinės globos paslaugų teikimas Vilniaus specialiojo lopšelio-darželio „Čiauškutis“ dienos centre	585,9 iš jų: 545,9 -VMSA 40,0 - TD	SPS Vilniaus specialusis lopšelis-darželis „Čiauškutis“	* 75 vaikams su negalia, teikiamos dienos socialinės globos paslaugos
	4.4. Dienos socialinės globos paslaugų teikimas Vilniaus sutrikusio vystymosi kūdikių namuose	484,2 iš jų: 442,2 - VMSA 9,0 - AM 33,0 -TD	SPS Vilniaus sutrikusio vystymosi kūdikių namai	* Vaikams, turintiems raidos sutrikimų, bus teikiamos dienos socialinės globos paslaugos
	4.5. Dienos socialinės globos paslaugų teikimas vaikams, turintiems autizmo ir mišrų raidos sutrikimą VšĮ „CSI Vilnius“	50,0 – VMSA *LR valstybės biudžeto spec. tikslinės dotacijos lėšos apskaitomos bendrai	SPS VšĮ „CSI Vilnius“	*20 vaikų bus teikiamos dienos socialinės globos paslaugos
5. Skatinti ir palaikyti globos paslaugas bendruomenėje	5.2. Pagalbos pinigų šeimoms, šeimynoms ir budintiems globotojams mokėjimas	900,0 - VMSA	SPS	* Šeimoms, šeimynoms ir budintiems globotojams mokami pagalbos pinigai
	5.3. Globėjų (įtėvių) tarnybų finansavimas	361,3 - VMSA	SPS	* Bus parengta ne mažiau kaip 120 globėjų nesusijusių giminytės ryšiais. * Globos centrai paslaugas teiks globėjams, budintiems globotojams, bendruomeninių globos namų darbuotojams.
6. Plėtoti kompleksines paslaugas šeimai	6.1. Kompleksinių paslaugų šeimai teikimas Vilniaus mieste, šeimoms kasdieniniame gyvenime susiduriančioms su sunkumais	1007,0 - ES	SPS SPC NVO	* Kompleksinės paslaugos teikiamos 1500 asmenų per metus
7. Organizuoti prevencijos ir pagalbos paslaugas smurtą artimoje	7.2. Pagalbos smurtą artimoje aplinkoje patyrusiems asmenims prieinamumo didinimas ir prevencinių	200,0 - VMSA	SPS VšĮ Vyrų krizių ir informacijos centras Vilniaus moterų	* 1000 asmenų bus suteikta specializuota kompleksinė pagalba; * 60 asmenų suteikta

Uždaviniai	Priemonės	Lėšos (tūkst. Eur) ir finansavimo šaltiniai ⁶	Atsakingi vykdytojai	Laukiamas rezultatas
1	2	3	4	5
aplinkoje patyrusiems asmenims	veiklų organizavimas		krizių centras NVO	teisininko pagalba; *45 asmenims suteikta psichologo pagalba
	7.2.Psichologinių, teisinių konsultacijų teikimas asmenims	28,3 -VMSA	SPS VšĮ Vyrų krizių ir informacijos centras	*Teikiamos psichologinės, teisinės konsultacijos, grupiniai smurtinio elgesio keitimo užsiėmimai
8. Organizuoti ilgalaikės socialinės globos paslaugas likusiems be tėvų globos vaikams	8.1. Vaikų apgyvendinimas Savivaldybei pavaldumo vaikų socialinės globos namuose	2730,5, iš jų: 1081,9 - VMSA 956,4 - VMSA 692,2 - VMSA	Vilniaus vaikų socialinės globos namai „Gilė“; Vilniaus Antakalnio vaikų socialinės globos namai; Vilniaus Žolyno vaikų socialinės globos namai	* 32 vaikams teikiama ilgalaikės soc. globa ir 8 vaikams intensyvios terapijos paslaugos; * 28 vaikams teikiama ilgalaikė soc. globa; * 42 vaikams teikiama soc. globa bendruomenėje.
	8.2. Vaikų apgyvendinimas socialinės globos namuose, su kuriais sudarytos sutartys	2665,3 -VMSA	SPS NVO vaikų globos namai, su kuriais sudarytos sutartys	*320 likusių be tėvų globos vaikų bus teikiamos ilgalaikės socialinės globos paslaugos
	8.3. Šeimynų finansavimas	VMSA	SPS	* 7 vaikams teikiamos ilgalaikės soc. globos paslaugos šeimynose
	8.4. Socialinės priežiūros paslaugų 16-21 m. amžiaus jaunuoliams, netekusiems tėvų globos, finansavimas	30,7 - VMSA	SPS NVO	* Palydimosios globos paslaugos teikiamos 4 jaunuoliams
9. Vykdyti vaikų globos sistemos pertvarką	9.1. Vaikų socialinės globos namų „Gilė“ šeimynų įkurdinimas bendruomenės būstuose	250,0 - VMSA	SPS Vaikų socialinės globos namai „Gilė“	*Bus atlikti pastatų ir patalpų įrengimo darbai, vaikų apgyvendinimui bendruomenės būstuose
	9.2. Intensyvios terapijos (korekcijos) centro emocijų ir elgesio sutrikimų turintiems vaikams įkūrimas	20,0 – VMSA	SPS Vaikų socialinės globos namai „Gilė“	*Bus atlikti patalpų įrengimo darbai
2. GERINTI SOCIALINIŲ PASLAUGŲ KOKYBĘ IR PRIEINAMUMĄ SENYVO AMŽIAUS ASMENIMS IR ASMENIMS SU NEGALIA				
1. Organizuoti socialinės globos paslaugas	1.1. Dienos ir trumpalaikės socialinės globos paslaugų teikimas Dienos centre „Šviesa“	982,0 iš jų: 760,4 - VMSA 71,3 - AM 150,3 - TD	SPS Dienos centras „Šviesa“	* 92 asmenims dienos socialinės globos teikiamos paslaugos
	1.2. Dienos socialinės globos paslaugų teikimas VšĮ Markučių dienos veiklos centre	441,7 -VMSA *LR valstybės biudžeto spec. tikslinės dotacijos lėšos apskaitomos bendrai	SPS VšĮ Markučių dienos veiklos centras	* 65 asmenims dienos socialinės globos teikiamos paslaugos
	1.3. Dienos socialinės globos ir socialinės priežiūros paslaugų teikimas VšĮ dienos centre „Mes esame“	532,5 - VMSA *LR valstybės biudžeto spec. tikslinės dotacijos lėšos apskaitomos bendrai	SPS VšĮ dienos centras „Mes esame“	* 70 asmenų teikiamos dienos socialinės globos paslaugos
	1.4. Dienos socialinės globos	*LR valstybės biudžeto	SPS	* 23 teikiamos dienos

Uždaviniai	Priemonės	Lėšos (tūkst. Eur) ir finansavimo šaltiniai ⁶	Atsakingi vykdytojai	Laukiamas rezultatas
1	2	3	4	5
	paslaugų teikimas VšĮ „Vilties akimirka“	spec. tikslinės dotacijos lėšos apskaitomos bendrai	VšĮ „Vilties akimirka“	socialinės globos paslaugos
	1.5. Dienos socialinės globos paslaugų teikimas Vilniaus „Vilties“ specialiojoje mokykloje-daugiafunkciame centre	*LR valstybės biudžeto spec. tikslinės dotacijos lėšos apskaitomos bendrai	SPS Vilniaus „Vilties“ specialioji mokykla-daugiafunkcis centras	* 18 asmenų teikiamos dienos socialinės globos paslaugos
	1.6. Dienos socialinės globos paslaugų teikimas Vilniaus Verkių mokykloje-daugiafunkciame centre	82,2 - TD	SPS Vilniaus Verkių mokykla-daugiafunkcis centras	* 15 asmenų teikiamos dienos socialinės globos paslaugos
	1.7. Socialinės globos paslaugų teikimas Valakampių socialinių paslaugų namuose	1815,9 iš jų: 992,9 - VMMSA 303,0 - AM 520,0 - TD	SPS Valakampių socialinių paslaugų namai	*48 asmenims teikiamos ilgalaikės socialinės globos paslaugos *40 asmenų teikiamos trumpalaikės socialinės globos paslaugos
2. Organizuoti apgyvendinimo savarankiško gyvenimo namuose paslaugas	2.1. Apgyvendinimo savarankiško gyvenimo namuose paslaugų teikimas Valakampių socialinių paslaugų namuose ir savarankiško gyvenimo namuose „Savi namai“	*VMMSA biudžeto lėšos Valakampių socialinių paslaugų namams apskaitomos bendrai, neskaidant jų atskiriems padaliniais	SPS Valakampių socialinių paslaugų namai	*32 asmenims teikiamos savarankiško gyvenimo namų paslaugos padalinyje „Savi namai“
	2.2. Apgyvendinimo savarankiško gyvenimo namuose paslaugų teikimas Lietuvos psichikos negalios žmonių globos bendrijos „Giedra“ savarankiško gyvenimo namuose	30,0 - VMMSA	SPS Lietuvos psichikos negalios žmonių globos bendrija „Giedra“	*10 asmenų bus teikiamos apgyvendinimo savarankiško gyvenimo namuose paslaugos
3. Organizuoti transporto paslaugas	3.1. Paslaugų organizavimas Vilniaus miesto socialinės paramos centro Paslaugų namuose skyriuje	*VMMSA biudžeto lėšos Socialinės paramos centrui apskaitomos bendrai, neskaidant jų struktūriniams daliniams	SPC	* 85 proc. patenkintų transporto paslaugų užsakymų skaičius
	3.2. Transporto paslaugų nefrologiniams ligoniams finansavimas	160,0 - VMMSA	SPS NVO	*VšĮ „Menava“ 75 asmenims teiks transporto paslaugas
4. Organizuoti socialinių įgūdžių ugdymo ir palaikymo paslaugas	4.1. Paslaugų teikimas Socialinės paramos centro dienos centre „Vermė“	*VMMSA biudžeto lėšos Vilniaus miesto socialinės paramos centrui apskaitomos bendrai, neskaidant jų struktūriniams daliniams	SPC	*95 asmenims teikiamos socialinių įgūdžių ugdymo ir palaikymo paslaugos
	4.2. Paslaugų teikimas VšĮ „Rastis“	78,0 - VMMSA	SPS VšĮ „Rastis“	*600 asmenų dalyvaus paskaitose apie psichikos problemas, pagalbą ir prevenciją, iš jų 240 bus taikoma

Uždaviniai	Priemonės	Lėšos (tūkst. Eur) ir finansavimo šaltiniai ⁶	Atsakingi vykdytojai	Laukiamas rezultatas
1	2	3	4	5
				atvejo vadyba, 50 – individualios psichologo konsultacijos.
5. Organizuoti socialinės reabilitacijos paslaugas neįgaliesiems žmonėms bendruomenėje	5.1. Socialinės reabilitacijos paslaugų neįgaliesiems žmonėms bendruomenėje projektų finansavimas	1028,6 iš jų: 171,5 - VMSA 857,1 - TD	SPS NVO	* Apie 4000 įvairių negalią turintiems asmenims bus teikiamos socialinės reabilitacijos bendruomenėje paslaugos
6. Organizuoti socialines paslaugas asmens namuose	6.1. Pagalbos į namus paslaugų organizavimas asmens namuose	2469,0 - VMSA	SPC	*1350 asmenų bus teikiamos pagalbos į namus paslaugos
	6.2. Dienos socialinės globos asmens namuose paslaugų teikimas	183,2 - TD	SPC	*150 asmenų teikiamos dienos socialinės globos paslaugos asmens namuose
	6.4. NVO, teikiančios pagalbos slaugant neįgaliuosius jų namuose paslaugas, projekto finansavimas	80,0 - VMSA	SPS NVO	* Lietuvos Raudonojo Kryžiaus draugija 160 asmenų teiks pagalbą slaugant neįgalius asmenis jų namuose
7. Organizuoti apgyvendinimo savarankiško gyvenimo namuose paslaugas	7.1. Apgyvendinimo savarankiško gyvenimo namuose paslaugų teikimas Fabijoniškių socialinių paslaugų namuose	748,2 iš jų: 535,8 - VMSA 56,0 - AM 156,4 - TD	Fabijoniškių socialinių paslaugų namai	*39 asmenims teikiamos apgyvendinimo savarankiško gyvenimo namuose paslaugos
8. Organizuoti socialinės globos paslaugas	8.1. Asmenų apgyvendinimas socialinės globos namuose	4306,8 iš jų: 1415,3 - VMSA 2891,5 - TD	SPS Socialinės globos namai, su kuriais sudarytos sutartys	* 1000 senyvo amžiaus ir neįgalių asmenų bus teikiamos ilgalaikės socialinės globos paslaugos
	8.2. Dienos ir trumpalaikės socialinės globos paslaugų teikimas Fabijoniškių socialinių paslaugų namuose	*Lėšos skirtos Fabijoniškių socialinių paslaugų namams apskaitomos bendrai, neskaidant jų struktūriniais daliniams. Informacija apie įstaigai skirtas lėšas pateikiama 14.1 eilutėje.	SPS Fabijoniškių socialinių paslaugų namai	* 25 asmenims teikiamos dienos socialinės globos paslaugos; * 5 asmenims teikiamos trumpalaikės socialinės globos paslaugos
9. Organizuoti sociokultūrinės paslaugas	9.1. Paslaugų teikimas Socialinės paramos centro senjorų dienos centruose „Atgaiva“ ir centre „Dienmedis“	*VMSA biudžeto lėšos Socialinės paramos centrui apskaitomos bendrai, neskaidant jų struktūriniais daliniams	SPC	* 430 senjorų teikiamos sociokultūrinės paslaugos dienos centruose. Iš jų ne mažiau kaip 80 proc. paslaugų gavėjų patenkinti informavimo paslaugomis
10. Skatinti ir remti neįgaliųjų socialinio verslo iniciatyvas	10.1. Socialinio verslo iniciatyvų skatinimas, siekiant didinti negalią turinčių asmenų įsidarbinimo galimybes.	* Atsižvelgiant į skirtą VMSA finansavimą	SPS NVO	

Uždaviniai	Priemonės	Lėšos (tūkst. Eur) ir finansavimo šaltiniai ⁶	Atsakingi vykdytojai	Laukiamas rezultatas
1	2	3	4	5
11. Socialinių paslaugų teikimo infrastruktūros optimizavimas	11.1. Savarankiško gyvenimo namų steigimas	173,8 - VMSA	SPS	* Įsigytas būstas savarankiško gyvenimo steigimui
3. SUDARYTI SĄLYGAS SAUGIAM SOCIALINE RIZIKA PATIRIANČIU ASMENŲ BUVIMUI IR INTEGRACIJAI				
1. Organizuoti socialinių įgūdžių ugdymo ir palaikymo, bendrąsias socialines paslaugas	1.1. Darbas gatvėje su benamiais ir elgetaujančiais asmenimis	*VMSA biudžeto lėšos Socialinės paramos centrui apskaitomos bendrai, neskaidant jų struktūriniais daliniams	SPC	* Siekiant padėti benamiams keisti gyvenimo būdą, integruotis į visuomenę, 20 proc. pasiekti teigiami pokyčiai
	1.2. Paslaugų teikimas VšĮ „Socialiniai paramos projektai“	8,5 - VMSA	SPS VšĮ „Socialiniai paramos projektai“	*50 asmenų dalyvaus darbinėje rehabilitacijoje
	1.3. Romų socialinės integracijos vykdymas	* VMSA biudžeto lėšos Socialinės paramos centrui apskaitomos bendrai, neskaidant jų struktūriniais daliniams	SPC	*atvejo vadybos taikymas išsikeliantiems iš taboro teritorijos *Romų tautybės vaikų ikimokyklinio ir priešmokyklinio ir bendrojo ugdymo įstaigų lankymo organizavimas
2. Organizuoti maitinimo paslaugas	2.1. Maitinimo organizavimas	21,9 - VMSA	SPS Vilniaus miesto nakvynės namai	*60 asmenų per dieną teikiamos maitinimo paslaugos
	2.2. NVO, teikiančių nemokamo maitinimo paslaugas nepasiturintiems asmenims, projektų finansavimas	105,0 - VMSA	SPS NVO	* Vilniaus arkivyskupijos Caritas, Labdaros ir paramos fondai „Vilties centras“, „Harė Krišna maistas kūnui ir sielai“ ir „Maisto bankas“ teiks maitinimo paslaugas nepasiturintiems asmenims
3. Organizuoti asmens higienos ir priežiūros paslaugas	3.1. Asmens higienos ir priežiūros paslaugų organizavimas	86,0 - VMSA	SPS SPC Vilniaus miesto nakvynės namai	* Z. Stupenko firmos pirtis paslaugas teiks 700 asmenų
	3.2. NVO, teikiančios asmens higienos paslaugas dušuose, projekto finansavimas	20,0 - VMSA	SPS NVO	*Vilniaus arkivyskupijos Caritas asmens higienos paslaugas teiks 120 socialinę riziką patiriantiems asmenims
4. Organizuoti apgyvendinimo nakvynės namuose ir laikino apnakvindinimo vietose paslaugas	4.1. Paslaugų teikimas Vilniaus miesto nakvynės namuose	1270,1 iš jų: 1204,1 - VMSA 66,0 - AM	Vilniaus miesto nakvynės namai	*330 asmenų teikiamos apgyvendinimo paslaugos *300 asmenų teikiamos laikino apnakvindinimo paslaugos *7000 asmenų teikiamos laikino

Uždaviniai	Priemonės	Lėšos (tūkst. Eur) ir finansavimo šaltiniai ⁶	Atsakingi vykdytojai	Laukiamas rezultatas
1	2	3	4	5
				apnakvindinimo paslaugos filiale „Sala“
	4.2. Vilniaus miesto nakvynės namų filialo A. Kojelavičiaus g. 50 rekonstrukcija	590,0 iš jų: 104,4 - VMSA 485,6 - ES	SPS Vilniaus miesto nakvynės namai	Bus atlikti Vilniaus miesto nakvynės namų filialo A. Kojelavičiaus g. 50 pastato rekonstrukcijos darbai
	4.3. Labdaros valgyklos Gardino g. 2 rekonstrukcija	674,1 - VMSA	SPS VšĮ „Vilties centras“	Bus atlikti rekonstrukcijos darbai siekiant pagerinti teikiamų paslaugų kokybę ir plečiant socialinių paslaugų infrastruktūrą
	4.4. NVO, teikiančios apgyvendinimo nakvynės namuose paslaugas socialinę riziką patiriantiems suaugusiems asmenims, projekto finansavimas	85,0 - VMSA	SPS	* Vilniaus arkivyskupijos Caritas laikino apnakvindinimo paslaugas teiks 65 asmenims per mėnesį.
5. Organizuoti tikslines prevencines priemones rizikos grupėms, galinčioms nukentėti nuo prekybos žmonėmis	5.1. Organizuoti visuomenės švietimo ir prevencines kovos su prekyba žmonėmis kampanijas 5.2. Organizuoti mokymus įvairių sričių specialistams, dirbantiems su prekyba žmonėmis, stiprinant profesines kompetencijas	20,0 - VMSA	SPS NVO	* Bus parengta mokymų programa ir apmokyti 90 skirtingų sričių specialistai. * Viešo pirkimo būdu bus atrinkta NVO organizacija, kuri bendradarbiaudama su Savivaldybės institucijomis organizuos ir įgyvendins informacinę kampaniją apie prekybą žmonėmis 45 asmenims patiriantiems socialinę atskirtį.
6. Organizuoti tikslines užsieniečių socialinės integracijos rėmimo priemones	6.1. Organizuoti tikslines priemones užsieniečių integracijai	6,0 - VMSA	SPS NVO	
7. Vienkartinės paramos teikimas socialiai remtiniems asmenims	7.1. Teikti gydymo paslaugas neapdraustiems privalomuoju sveikatos draudimu asmenims ir nemedicininės paslaugos vaikams	60,4 - VMSA	Sveikatos apsaugos skyrius	*2 asmenims, neapdraustiems privalomuoju sveikatos draudimu, per mėnesį teikiamos slaugos ir palaikomojo gydymo paslaugos
	7.2. vienišų ir neatpažintų asmenų laidojimo išlaidos	30,0 - VMSA	SPS	
	7.3. Kūdikio kraitelio įsigijimo apmokėjimas	12,0 - VMSA	SPC	*30 šeimų, patiriančių socialinę riziką, joje gimus kūdikiui, apmokamos kūdikio kraitelio įsigijimo išlaidos

Uždaviniai	Priemonės	Lėšos (tūkst. Eur) ir finansavimo šaltiniai ⁶	Atsakingi vykdytojai	Laukiamas rezultatas
1	2	3	4	5
	7.4. vienkartinų, tikslinių, periodinių ir sąlyginių pašalpų skyrimas	850,0 - VMŠA	SPC	* 1060 asmenų bus skirtos vienkartinės, tikslinės, sąlyginės ir periodinės pašalpos

11. Regioninių socialinių paslaugų poreikis

Eil. nr.	Socialinių paslaugų rūšys pagal žmonių socialines grupes	Socialinės globos įstaiga	Mastas (vietų skaičius)
1.	Ilgalaikės socialinės globos paslaugos suaugusiems asmenims su negalia ir senyvo amžiaus asmenims.	Socialinės globos įstaigos, NVO	Pagal poreikį
2.	Plėsti slaugos ir socialinės globos paslaugas, teikti įvairesnius jų modelius.	Socialinės globos įstaigos, NVO	Pagal poreikį

V. FINANSAVIMO PLANAS

12. Socialinių paslaugų finansavimo šaltiniai⁷

Eil. nr.	Socialinių paslaugų finansavimo šaltiniai	Pagal faktines išlaidas (tūkst. Eur)	Pagal planines išlaidas (tūkst. Eur)	
		2017 m.	2018 m. (patikslintas)*	2019 m.
1	2	3	4	5
1.	Savivaldybės biudžeto išlaidos socialinėms paslaugoms, iš jų:	16869,1	22897,5	24882,1
	1.1. Savivaldybės pavaldumo socialinių paslaugų įstaigų tiesioginis finansavimas:	9398,2	13254,7	14645,7
	1.2. Asmenų mokėjimai už socialines paslaugas Savivaldybės pavaldumo įstaigose	852,8	1123,7	1000,6
	1.3. Įstaigų, kurių veikloje Savivaldybė dalyvauja dalininko teisėmis, finansavimas	405,6	514,8	556,5
	1.4. Apmokėjimas už ilgalaikės ir trumpalaikės socialinės globos paslaugas	4429,6	4615,0	4080,6
	1.5. Socialinių paslaugų pirkimas	134,4	175,0	190,0
	1.6. Nevyriausybinų organizacijų rėmimas	1028,1	1550,4	1571,5
	1.7. Socialinių paslaugų plėtros finansavimas	251,3	294,4	1222,3
	1.8. Kitos lėšos ⁸	369,1	1369,5	1614,9

⁷ Pateikiame preliminarą informaciją, 2019-02-28 duomenimis

⁸ Įtraukiamos lėšos, skirtos vienkartinės paramos socialiai remtiniams asmenims organizavimui (valgis benamiams; asmeninės higienos ir priežiūros paslaugos; PSD neapdraustų asmenų gydymo išlaidos; vienišų ir neatpažintų asmenų laidojimo išlaidos, pagalbos pinigai)

	Savivaldybės biudžeto išlaidos socialinėms paslaugoms palyginti su bendru savivaldybės biudžetu (proc.)	3,08	3,87	3,9
	Bendras Savivaldybės biudžetas	546819,8	590951,1	642064,3
2.	LR valstybės biudžeto specialiosios tikslinės dotacijos, iš jų:	5349,6	6516,4	6063,5
	2.1. Socialinės rizikos šeimų socialinei priežiūrai ir darbuotojų supervizijoms organizuoti ir iš dalies profesinei kompetencijai tobulinti	903,6	1286,2	1896,9
	2.2. Asmenų su sunkia negalia socialinei globai organizuoti	3124,3	3866,2	2891,5
	2.3. Socialinės reabilitacijos paslaugų neįgaliesiems bendruomenėje projektams finansuoti	743,5	838,6	857,1
	2.4. Iš apskričių administracijų perduotoms įstaigoms išlaikyti	578,2	525,4	418,0
3.	ES struktūrinių fondų lėšos socialinių paslaugų įstaigoms, iš jų:	247,0	925,3	1639,1
	Iš viso bendrai:	22465,7	30339,2	32584,7

12.1. Socialinių paslaugų finansavimo šaltinių įvertinimas

Socialinės paslaugos savivaldybėje finansuojamos iš savivaldybės, valstybės biudžetų lėšų, Europos Sąjungos struktūrinių fondų, asmens (šėimos) mokėjimo už socialines paslaugas bei kitų finansavimo šaltinių. Savivaldybės socialinių paslaugų finansavimui skiriamos lėšos kasmet didėja: 2017 m. – 16869,1 tūkst. Eur, 2018 m. – 22897,5 tūkst. Eur, 2019 m. – 24882,1 tūkst. Eur.

2018 m. lėšos, skirtos socialinėms paslaugoms finansuoti, (savivaldybės biudžeto lėšos ir specialios tikslinės dotacijos lėšos) buvo įsisavintos 99,4 proc. Lyginant 2018 metus su 2019 metais, pagal Savivaldybės patvirtintą planą Socialinių reikalų ir sveikatos departamento vykdomai 2 programai „Socialinės apsaugos plėtojimas, skurdo bei atskirties mažinimas“ 2018 m. buvo skirta 32.489,1 tūkst. Eur., 2019 m. poreikis – 40.158,7 tūkst. Eur, patvirtintas planas – 35.278,0 tūkst. Eur. Lyginant su 2018 metais, 2019 metais skirtas 8,6 proc. didesnis finansavimas, tačiau nepatenkintas finansavimo poreikis tęstinių ir naujų programų vykdymui yra 12,2 proc.

13. Socialinių paslaugų finansavimo iš Savivaldybės biudžeto būdai

1. Savivaldybės pavaldumo socialinių paslaugų įstaigų tiesioginis finansavimas;
2. Įstaigų, kurių veikloje Savivaldybė dalyvauja dalininko teisėmis, tiesioginis arba programų finansavimas;
3. Socialinių paslaugų pirkimas;
4. Nevyriausybinų organizacijų projektų rėmimas.

Detali informacija apie socialinių paslaugų finansavimą pateikiama 12 dalyje „Socialinių paslaugų finansavimo šaltiniai“.

14. Lėšos, reikalingos žmogiškųjų išteklių plėtrai

Siekiant plėsti socialinių paslaugų infrastruktūrą mieste, gerinti socialinių paslaugų kokybę, būtina didinti žmogiškuosius išteklius bei skirti lėšų socialinių darbuotojų, jų padėjėjų ir kitų darbuotojų profesinėms kompetencijoms didinti, motyvacijai kelti, darbo sąlygoms gerinti.

Vilniaus miesto savivaldybė, siekdama padidinti mažiausiai apmokamų specialistų – socialinių darbuotojų, socialinių darbuotojų padėjėjų ir asmeninių asistentų darbo užmokesį, nuo 2018 m. papildomai skiria lėšas darbo užmokesčio fondui didinti.

Siekiant užtikrinti, kad socialinių paslaugų kokybė nuolat gerėtų, 2018 m. socialinės srities darbuotojų atlyginimai didėjo nuo 20 iki 40 proc. 2018 m. socialinių paslaugų įstaigų darbuotojų darbo užmokesčiui didinti iš nepanaudotų savivaldybės biudžeto lėšų piniginei paramai skaičiuoti ir mokėti buvo skirta 3395,5 tūkst. Eur. Iš viso Vilniaus miesto savivaldybės biudžete socialinių paslaugų įstaigų darbuotojų darbo užmokesčiui patvirtinta 10994,8 tūkst. Eur. 2019 m. socialinių paslaugų įstaigų darbuotojų darbo užmokesčio padidinimui skirta 2235,1 tūkst. Eur. Iš viso darbo užmokesčiui numatyta skirti 13229,9 tūkst. Eur.

15. Savivaldybės finansinių galimybių palyginimas su numatytu priemonių finansavimu

Savivaldybės biudžeto lėšos yra numatytos 10 dalyje „2019 metų priemonių planas“ išvardintoms socialinių paslaugų organizavimo priemonėms. Savivaldybė atsižvelgdama į finansines galimybes, organizuoja, teikia ir plečia socialines paslaugas įvairioms žmonių socialinėms grupėms, kurioms reikalinga nuolatinė ar vienkartinė socialinė parama ir socialinės paslaugos.

Nors Savivaldybės skiriama lėšų dalis socialinėms paslaugoms organizuoti kasmet didėja (2019 m. 8,6 proc. didesnis finansavimas, lyginant su 2018 m.), tačiau taip pat didėja ir socialinių paslaugų poreikis, didėja gaunamų prašymų, dėl socialinių paslaugų skyrimo, skaičius. Atsižvelgiant į visuomenėje vykstančius procesus, reikalinga plėsti socialinių paslaugų infrastruktūrą bei teikti naujas, inovatyvias socialines paslaugas, pagal atsirandančius naujus gyventojų poreikius.

2019 metais poreikis 02 programos „Socialinės apsaugos plėtojimas, skurdo bei socialinės atskirties mažinimas“ tęstinių priemonių vykdymui bei socialinių paslaugų teikimo Vilniaus mieste užtikrinimui buvo – 40.158,7 tūkst. Eur, patvirtintas planas – 35.278,0 tūkst. Eur, skirtumas nuo poreikio – 4880,7 tūkst. Eur.

Didžiausias asignavimų trūkumas yra:

- 1) biudžetinių įstaigų ir viešųjų įstaigų poreikiui – 629,0 tūkst. Eur, iš jų darbo užmokesčiui 530,3 tūkst. Eur;
- 2) vienkartinės paramos teikimui socialiai remtiniams asmenims – 64,7 tūkst. Eur;
- 3) nevyriausybinių organizacijų socialinių projektų finansavimui – 393,2 tūkst. Eur. Iš jų: globėjų tarnyboms finansuoti – 124,7 tūkst. Eur, Vilniaus (Kirtimų) romų taboro bendruomenės integracijos į visuomenę programos vykdymui – 30,0 tūkst. Eur, socialinės priežiūros paslaugoms 16-21 m. amžiaus jaunuoliams, netekusiems tėvų globos, finansuoti (palydimoji globa) – 58,5 tūkst. Eur, prekybos žmonėmis prevencijos vykdymui – 20,0 tūkst. Eur, dienos socialinės globos paslaugoms vaikams, turintiems autizmo ir mišrų sutrikimą – 40,0 tūkst. Eur, sociokultūrinėms paslaugoms senjorams organizuoti – 120,0 tūkst. Eur;
- 4) socialinės globos paslaugų vaikams, netekusiems tėvų globos, apmokėjimui ir pagalbos pinigų šeimoms, šeimynoms ir budintiems globotojams mokėjimui – 918,0 tūkst.;
- 5) socialinės globos paslaugų senyvo amžiaus ir neįgaliems asmenims apmokėjimui – 294,7 tūkst. Eur;
- 6) vaikų globos sistemos pertvarkos vykdymui – 350,0 tūkst. Eur;
- 7) savarankiško gyvenimo namų steigimui – 200,0 tūkst. Eur;

15.1. Savivaldybės organizuojamų socialinių paslaugų įvertinimas

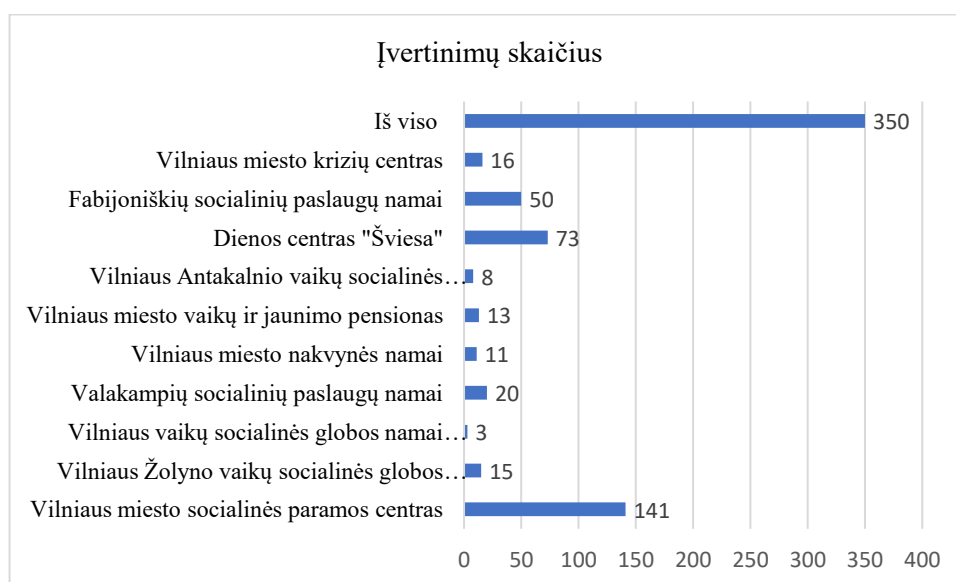
Vilniuje socialinės paslaugos teikiamos visoms gyventojų socialinėms grupėms. Siekiant plėsti socialinių paslaugų infrastruktūrą ir gerinti teikiamų paslaugų kokybę, Socialinių reikalų komitete patvirtintos prioritetingos socialinių paslaugų plėtros kryptis.

Socialinių reikalų ir sveikatos departamento direktoriaus 2015-07-20 įsakymu Nr. A15-1375/15(2.1.4E-SR) patvirtintas Bendrųjų socialinių paslaugų ir socialinės priežiūros kokybės kontrolės tvarkos aprašas (toliau – tvarkos aprašas). Socialinių paslaugų įstaigos, vadovaudamosi minėtu tvarkos aprašu, kasmet atlieka socialinių paslaugų ir socialinės priežiūros kokybės tyrimus, kurių metu apklausiami įstaigose dirbantys darbuotojai, paslaugas gaunantys asmenys ir jų artieji, šeimos nariai, globėjai, rūpintojai, siekiant iširti jų nuomonę apie tiekiamų socialinių paslaugų kokybę.

Siekama, kad Savivaldybės pavaldumo socialinių paslaugų įstaigos įgytų Europos socialinių paslaugų kokybės sistemos (EQUASS) EQUASS Assurance sertifikatą, kurie užtikrintų nuolatinį teikiamų paslaugų tobulinimą ir paslaugų kokybės gerinimą.

Siekiant gerinti aptarnavimo kokybę ir teikiamų paslaugų kokybę, Savivaldybė kartu su pavaldžiomis įstaigomis atlieka elektroninį vertinimą, stebėseną ir analizę. Gyventojai socialinių paslaugų įstaigų teikiamas paslaugas ir aptarnavimą gali įvertinti pavaldžių įstaigų internetiniuose puslapiuose bei Vilniaus miesto savivaldybės internetiniame puslapyje viešiamame socialinių paslaugų žemėlapyje, skelbiamame maps.vilnius.lt.

8 pav. Įvertinimų skaičius 2019-03-18 duomenimis



Siekiant užtikrinti socialinių paslaugų kokybės kontrolę visais lygmenimis ir visuose padaliniuose, 2019 m. numatoma diegti socialinių paslaugų vertinimo ir kokybės priežiūros procedūras, matuoti ne tik Savivaldybės pavaldumo socialinių paslaugų įstaigų, tačiau ir nevyriausybinių organizacijų, kurių projektus savivaldybė finansuoja, teikiamų socialinių paslaugų kokybę. Labai svarbus aspektas siekiant paslaugų efektyvumo yra ne tik paslaugų gavėjų pasitenkinimo gaunamomis paslaugomis matavimas, tačiau ir paslaugos poveikio matavimas. Siekiant išmatuoti paslaugos poveikį, numatoma 2019 m. atnaujinti veiklos įvykdymo matavimo rodiklius.

Socialinės paramos skyrius, vadovaudamasis minėtu tvarkos aprašu, kasmet tvirtina nevyriausybinių organizacijų, finansuojamų savivaldybės lėšomis, patikrų planą. Socialinės paramos skyriaus darbuotojai vadovaudamiesi Socialinės paramos skyriaus vedėjos patvirtintu patikrų planu, atlieka nevyriausybinių organizacijų, kurių projektai finansuojami Savivaldybės lėšomis, patikrų organizacijos veiklos vykdymo vietoje.

Atkreiptinas dėmesys į didėjančią Savivaldybės ir nevyriausybinių organizacijų bendradarbiavimą, teikiant socialines paslaugas vilniečiams. Siekiant užtikrintų šių paslaugų kokybišką

teikimą, Savivaldybei reikalinga atlikti išsamų paslaugų teikimo kokybės tyrimą, tam, kad būtų galima įsivertinti šių paslaugų poreikį, tikslingumą ir nustatyti efektyvius veiklos vertinimo kriterijus.

V. PLĖTROS VIZIJA IR PROGNOZĖ

8) Socialinių paslaugų plėtros vizija 2019–2021 metais

Socialinių paslaugų plėtros vizija – užtikrinta visavertė ir saugi socialinė aplinka – apima socialinių paslaugų įstaigų tinklo plėtrą, jo optimizavimą, paslaugų prieinamumo bei kokybės gerinimą vaikams, jaunimui ir šeimoms, neįgaliesiems ir senyvo amžiaus asmenims, socialinę riziką patiriantiems asmenims, taip pat socialinio būsto prieinamumo ir efektyvaus valdymo užtikrinimą.

Vilniaus mieste per ateinančius 3 metus numatoma ir toliau plėtoti socialines paslaugas krizinėse situacijose esančioms šeimoms, gerinti socialinių paslaugų kokybę ir prieinamumą senyvo amžiaus asmenims ir neįgaliesiems asmenims, sudaryti sąlygas saugiam socialinę riziką patiriančių suaugusių asmenų buvimui ir integracijai.

9) Prognozuojamos socialinės paslaugos

2019–2021 metais prognozuojamos plėsti socialinių paslaugų rūšys:

1. Didinti steigiamų bendruomeninių vaikų socialinės globos namų skaičių, vaikams, likusiems be tėvų globos. 2019 m. įsigyti 2 būstus, kuriuose bus apgyvendintos Vilniaus vaikų socialinės globos namų „Gilė“ šeimos.

2. Plėsti socialinės priežiūros (palydimosios globos) paslaugas jaunuoliams, išėjusiems iš globos namų. Teikti paslaugas 4 jaunuoliams, paliekantiems socialinės globos namus.

3. Teikti specializuotas paslaugas vaikams, turintiems elgesio ir emocijų sutrikimų vaikams. Numatoma paslaugas teikti 8 vaikams, gyvenantiems socialinės globos namuose. Pagal galimybes plėsti specializuotas paslaugas.

4. Plėsti dienos socialinės globos paslaugas institucijoje vaikams su negalia. Numatoma didinti dienos socialinės globos vietų skaičių.

5. Plėsti ilgalaikės socialinės globos paslaugas. Atsižvelgiant į ES finansavimą, numatoma steigti 2–3 grupinio gyvenimo namus, kuriuose paslaugos būtų teikiamos 30 suaugusių asmenų su proto ir psichikos negalia.

6. Plėsti apnakvandinimo vietų skaičių socialinę riziką patiriantiems asmenims. Numatoma įgyvendinus labdaros ir paramos fondo „Vilties centras“ rekonstrukcijos projektą, įsteigti 10 laikino apgyvendinimo vietų.

7. Gerinti nemokamo maitinimo ir asmens higienos paslaugų kokybę nepasiturintiems asmenims. Numatoma įgyvendinus Labdaros ir paramos fondo „Vilties centras“ rekonstrukcijos projektą, įrengti 80 vietų labdaros valgykla nepasiturintiems asmenims ir įrengti 4 dušus.

8. Gerinti laikino apnakvandinimo ir apgyvendinimo sąlygas suaugusiems asmenims, patiriantiems socialinės rizikos veiksnius. Įgyvendinus A. Kojelavičiaus g. 50 pastato rekonstrukcijos darbus, paslaugų gavėjams bus sudarytos kokybiškesnės gyvenimo sąlygos, patalpos bus pritaikytos negalią turintiems asmenims.

9. Organizuoti tikslines prevencines priemones rizikos grupėms, galinčioms nukentėti nuo prekybos žmonėmis. Numatoma organizuoti visuomenės šveitimo ir prevencines kovas su prekyba žmonėmis kampanijas ir mokymus.

10. Plėsti vaikų dienos centrų paslaugas ir didinti paslaugų gavėjų skaičių.

18. Savivaldybės biudžeto augimo perspektyva ir numatomas pokytis

Siekiant užtikrinti 02 programos „Socialinės apsaugos plėtojimas, skurdo bei socialinės atskirties mažinimas“ tęstinių priemonių vykdymą bei socialinių paslaugų teikimą Vilniaus miesto gyventojams, maksimalūs asignavimai 2020 metais turėtų didėti 0,5 proc. lyginant su 2019 metų patvirtintais maksimaliais asignavimais.

19. Išteklių prognozė ateinantiems 3 metams

Savivaldybės lėšų dalis skiriama socialinėms paslaugoms teikti per ateinančius 3 metus turėtų didėti. Lėšos skirstomos atsižvelgiant į ilgalaikiuose planuose patvirtintus prioritetus bei kiekvienais metais tvirtinamas prioritetingas socialinių paslaugų plėtros kryptis. Išteklių, kurie sąlygotų efektyvesnę socialinių paslaugų poreikio tenkinimą, – finansavimo teikiamoms socialinėms paslaugoms didėjimas, finansavimo naujoms socialinėms paslaugoms, skyrimas, pagal pateiktą poreikį.

20. Siūlomos plėsti regioninės socialinės paslaugos, jų rūšys ir prognozuojamas mastas

Socialinių paslaugų rūšys (nurodomos pagal žmonių socialines grupes)	Mastas (vietų skaičius)
Ilgalaikė socialinė globa suaugusiems asmenims su negalia ir senyvo amžiaus asmenims	Pagal poreikį
Apgyvendinimo savarankiško gyvenimo namuose paslaugos suaugusiems asmenims su negalia	Pagal poreikį
Trumpalaikės socialinės globos paslaugų teikimas (intensyvios reabilitacijos centro įkūrimas) socialinės rizikos veiksnius patiriantiems vaikams	Pagal poreikį

VI. PLANO ĮGYVENDINIMO PRIEŽIŪRA

21. Socialinių paslaugų plano įgyvendinimo priežiūros vykdytojai, priežiūros etapai ir įvertinimo rezultatai

Socialinių paslaugų plano įgyvendinimo priežiūros atsakingas vykdytojas yra Socialinės paramos skyrius. Pasibaigus biudžetiniams metams, Socialinių reikalų ir sveikatos departamento pavaldume esančios socialinių paslaugų įstaigos teikia veiklos vykdymo metines ataskaitas bei ateinančių metų veiklos planus, o nevyriausybinės organizacijos, finansuojamos savivaldybės biudžeto lėšomis, pagal pasirašytas biudžeto lėšų naudojimo sutartis, teikia veiklos vykdymo ir vertinimo kriterijų įvykdymo ataskaitas. Ši informacija yra naudojama planuojant ir organizuojant socialines paslaugas, rengiant kitų metų socialinių paslaugų planus, koreguojant socialinių paslaugų teikimo tikslus, uždavinius bei priemones.

Socialinių paslaugų plano įgyvendinimo priežiūra derinama su kitų savivaldybės strateginių dokumentų įgyvendinimo stebėseną.

Socialinių paslaugų plano įgyvendinimo priežiūra taip pat vykdoma atsižvelgiant į įvairias socialines grupes atstovaujančių organizacijų ar pavienių asmenų pateiktas pastabas bei pasiūlymus. Socialinių paslaugų planas bus tikslinamas pagal kintančias aplinkybes ir veiksnus.

22. Pasiektų rezultatų, tikslų ir uždavinių analizė, numatytų vykdyti priemonių efektyvumas

Pasiekti rezultatai, tikslai ir uždaviniai vertinami pagal Socialinių paslaugų efektyvumo vertinimo kriterijus, patvirtintus Lietuvos Respublikos socialinės apsaugos ir darbo ministro 2007-04-12 įsakymu Nr. A1-104.

Socialinio paslaugų plano įgyvendinimo priežiūra derinama su bendra savivaldybės strateginio plano stebėseną. Socialinių paslaugų planas bus tikslinamas pagal kintančias aplinkybes ir veiksnius.

SOCIALINIŲ PASLAUGŲ EFEKTYVUMO VERTINIMO KRITERIJAI

Pasiekti 2018 metų rezultatai, tikslai ir uždaviniai vertinami pagal Socialinių paslaugų efektyvumo vertinimo kriterijus, patvirtintus Lietuvos Respublikos socialinės apsaugos ir darbo ministro 2007 m. balandžio 12 d. įsakymu Nr. A1-104:

1. Savivaldybės biudžeto išlaidos per metus socialinėms paslaugoms, tenkančios vienam savivaldybės gyventojui, – **45,4 tūkst. Eur** (2017 m. 42,0 tūkst. Eur);

2. Valstybės skirtų dotacijų santykis su savivaldybės biudžeto lėšomis, skiriamomis socialinėms paslaugoms, – **24 proc.**;

3. Socialinės globos ir socialinės priežiūros gavėjų skaičiaus santykis su bendru savivaldybės gyventojų skaičiumi, – **1,5 proc.**;

4. Socialinių darbuotojų ir socialinių darbuotojų padėjėjų skaičius, tenkantis 10 tūkst. savivaldybės gyventojų, – **13**.

5. Socialinių paslaugų poreikio patenkinimo procentas (asmenų (šeimų), kuriems patenkintas socialinių paslaugų poreikis, santykis su asmenų (šeimų) skaičiumi, kuriems įvertintas socialinių paslaugų poreikis) – **99 proc.**

SOCIALINĖS PARAMOS SKYRIAUS VYKDOMOS PROGRAMOS/ STRATEGIJOS

1. Vilniaus miesto savivaldybės tarybos 2013 m. gegužės 15 d. sprendimu Nr. 1-1225 „Dėl pritarimo Vaiko gerovės plėtros 2013–2020 metų strategijai“ patvirtinta Vaiko gerovės plėtros 2013–2020 metų strategija. Strategijos tikslas – atsižvelgiant į vaiko poreikius ir interesus, sudaryti prielaidas vaikui augti biologinėje šeimoje ir saugioje aplinkoje, plėtojant prevencinių ir kompleksinių paslaugų prieinamumą vaikui ir šeimai, o netekusiam tėvų globos vaikui – tinkamas globos (rūpybos) ar įvaikinimo sąlygas, kurios atitiktų geriausius vaiko interesus bei poreikį augti šeimos aplinkoje arba aplinkoje, artimoje šeimai, tinkamai pasirengti savarankiškam gyvenimui šeimoje ir visuomenėje. Strategijos uždaviniai: 1. Organizuoti visų institucijų, pagal kompetenciją turinčių užtikrinti vaiko teises ir vaiko interesų įgyvendinimą, funkcijų tinkamą atlikimą. 2. Organizuoti ir teikti vaikui ir šeimai kompleksines paslaugas, kurios sudarytų galimybes vaikui augti šeimoje ir saugioje aplinkoje. 3. Didinti galimybes tėvų globos netekusiam vaikui grįžti į savo tėvų šeimą arba būti globojamam (rūpinamam) šeimoje, šeimynoje ar įvaikintam, padėti pasirengti savarankiškam gyvenimui visuomenėje. 4. Tobulinti specialistų, dirbančių vaiko gerovės srityje, kvalifikaciją. 5. Stiprinti vaiko teisių apsaugos sistemą; 6. plėsti tarpinstitucinį ir tarptautinį bendradarbiavimą vaiko gerovės srityje. 7. vykdyti vaiko gerovės stebėseną ir analizę.

2. Vilniaus miesto savivaldybės tarybos 2012 m. liepos 18 d. sprendimu Nr. 1-707 patvirtinta Vyresnio amžiaus asmenų priežiūros 2012–2020 metų strategija. Įgyvendinant šią strategiją siekiama, kad senyvo amžiaus ir neįgalūs žmonės kaip galima ilgiau oriai gyventų jiems artimoje aplinkoje, savo namuose, plėtojamos nestacionarios socialinės paslaugos. Tokiu būdu pereinama nuo institucinės globos prie šeimoje ir bendruomenėje teikiamų alternatyvių paslaugų plėtros, kuriomis siekiama užtikrinti pagarbą žmonių teisėms ir gerą gyvenimo kokybę. Pagrindiniai Vyresnio amžiaus asmenų strategijos tikslai ir uždaviniai yra šie: 1. Užtikrinti slaugos ir globos paslaugų prieinamumą ir kokybę Vilniaus mieste. 2. Didinti paslaugų gavėjų skaičių ir slaugos ir globos modelių įvairovę. 3. Siekti slaugos ir globos paslaugų asmens namuose ir globos įstaigose integracijos. 4. Pasiiekti, kad slaugos namuose organizavimo funkcija būtų perduota savivaldybėms kaip valstybės deleguota funkcija. 5. Sustiprinti slaugos ir globos paslaugų kokybės kontrolę. 6. Padidinti valstybės ir savivaldybių lėšų naudojimo efektyvumą. 7. Inicijuoti naujų slaugos ir globos namuose ir institucijose finansavimo modelių atsiradimą, didinant asmens ir šeimos indėlį. 8. Inicijuoti teisės aktų, reglamentuojančių slaugos ir globos paslaugas, peržiūrą ir naujų teisės aktų atsiradimą. 9. Plėsti paliatyviosios slaugos paslaugas ir gerinti jų kokybę.

Vilniaus miesto savivaldybės tarybos 2013 m. liepos 24 d. sprendimu Nr. A1-1390 patvirtinta Socialinės rizikos asmenų, neturinčių nuolatinės gyvenamosios vietos ir elgetaujančių 2013–2018 metų integracijos ir socialinės pagalbos programa. Programa parengta bendradarbiaujant su Vilniaus arkivyskupijos Carito organizacija, Vilniaus miesto nakvynės namais ir Vilniaus miesto socialinės paramos centru, o jos priemonėmis siekiama užtikrinti socialinių paslaugų teikimą atsižvelgiant į benamių ir elgetaujančių asmenų poreikius. Apibendrinus vykdytos programos rezultatus, siekiant užtikrinti tolimesnį pagalbos veiksmingumą, suaugusiems, socialinę riziką patiriantiems asmenims, nuspręsta rengti naują 2019–2024 metų programą. Vilniaus miesto savivaldybės administracijos direktoriaus 2018 m. lapkričio 5 d. įsakymu Nr. 30-3419/18(2.1.1E-TD2) sudaryta darbo grupė Socialinę riziką patiriančių asmenų 2019–2024 metų integracijos ir socialinės pagalbos programai parengti. Programoje numatoma plėsti socialinių paslaugų infrastruktūrą socialinę riziką patiriantiems asmenims,

gerinti laikino apnakvindinimo ir apgyvendinimo vietų kokybę ir prieinamumą, plėsti paslaugas „žemo slenksčio“ paslaugas.

3. Vilniaus miesto savivaldybės tarybos 2016 m. balandžio 19 d. sprendimu Nr. 1-410 patvirtinta Vilniaus (Kirtimų) romų taboro bendruomenės integracijos į visuomenę 2016–2019 metų programa. 2018 m. Socialinės paramos centras tęsė programos priemonių įgyvendinimą: 1) teikti visiems privalomo ikimokyklinio ir priešmokyklinio ugdymo paslaugas romų tautybės šeimoms, patiriančioms socialinę riziką; 2) organizuoti romų tautybės vaikų ikimokyklinio, priešmokyklinio ir bendrojo ugdymo įstaigų lankymą; 3) taikyti atvejo vadybą išsikeliantiems iš taboro teritorijos, teikti informavimo, tarpininkavimo paslaugas siekiant romų bendruomenės atvirumo institucijoms; 4) užtikrinti institucijų, atsakingų užtikrinant vaikų teisę į ugdymą, bendradarbiavimą (plačiau informacija pateikiama Vilniaus miesto socialinės paramos centro 2018 m. veiklos ataskaitoje).

4. Vilniaus miesto savivaldybės tarybos 2017 m. birželio 14 d. sprendimu Nr. 1-1002 patvirtinta *Vilniaus miesto savivaldybės prevencijos ir pagalbos smurtą artimoje aplinkoje patyrusiems asmenims 2017–2021 metų programa*. Programos tikslai: sumažinti Savivaldybės gyventojų pakantumą smurtiniam elgesiui, vykdant visuomenei skirtas šviečiamojo pobūdžio veiklas; padidinti skubios, ilgalaikės, specializuotos kompleksinės pagalbos smurtą artimoje aplinkoje patyrusiems asmenims prieinamumą Savivaldybėje; užtikrinti efektyvų specialistų, dirbančių smurto artimoje aplinkoje įveikimo srityje, reagavimą į smurto artimoje aplinkoje nusikaltimus, ugdant šių specialistų kompetencijas ir sukuriant jų bendradarbiavimo tinklą; sumažinti kartotinių (recidyvinių) smurto artimoje aplinkoje nusikaltimų skaičių, organizuojant smurtinio elgesio keitimo programas smurtautojams Savivaldybėje.

5. Vilniaus miesto savivaldybės tarybos 2018 m. gegužės 9 d. sprendimu Nr. 1-1531 „Dėl Vilniaus miesto savivaldybės 2018 metų užimtumo didinimo programos tvirtinimo“ patvirtinta Vilniaus miesto savivaldybės 2018 metų užimtumo didinimo programa. Užimtumo didinimo programos tikslas – padėti sunkiai integruojamiems į darbo rinką bedarbiams įsidarbinti ir užsidirbti pragyvenimui būtinas lėšas, mažinti socialinę įtampą, atskirtį tarp bendruomenės narių, didinti darbo jėgos kvalifikacijos atitiktį darbo rinkos reikmėms, suteikti galimybę bedarbiams integruotis į darbo rinką ir joje išsilaikyti įgyjant praktinius įgūdžius, vykdyti darbo rinkos užimtumo didinimo ir nedarbo (nelegalaus darbo) mažinimo politiką, plėtoti Savivaldybės administracijos struktūrinių teritorinių padalinių (seniūnijų), Savivaldybės įmonių, akcinių bendrovių, uždarytųjų akcinių bendrovių, socialines paslaugas teikiančių įstaigų, nevyriausybinių organizacijų, ne pelno siekiančių įstaigų, asociacijų, labdaros ir paramos fondų, Savivaldybės biudžetinių ir viešųjų įstaigų, kurių valdyme dalyvauja Savivaldybės administracija, rėmimo sistemą.

Vilniaus miesto savivaldybės 2019 metų
socialinių paslaugų plano
2 priedas

VILNIAUS MIESTO SAVIVALDYBĖS SOCIALINIŲ PASLAUGŲ ĮSTAIGOS

Eil. nr.	Socialinių paslaugų įstaigos tipas pagal žmonių socialines grupes	Socialinių paslaugų įstaigos pavadinimas	Pavaldumas	Vietų (gavėjų) skaičius	
				iš viso	iš jų finansuojamų savivaldybės
1.	Socialinės globos namai	Socialinės globos namai vaikams, netekusiems tėvų globos			
		Vilniaus vaikų socialinės globos namai „Gilė”	Vilniaus m. savivaldybės taryba	48	48 vietos (32 gavėjai)
		Vilniaus Antakalnio vaikų socialinės globos namai	Vilniaus m. savivaldybės taryba	35	35 vietos (32 gavėjai)
		Globos namai „Užuovėja“	LR socialinės apsaugos ir darbo ministerija	30	4
		VšĮ „Atsigręžk į vaikus“	NVO	20	20
		VšĮ „Vilniaus SOS vaikų kaimas“	NVO	42	42
		VšĮ Vaikų ir paauglių socialinis centras	NVO	28	27
		Socialinės globos namai vaikams ir jaunimui su negalia			
		Vilniaus miesto vaikų ir jaunimo pensionas	Vilniaus m. savivaldybės taryba	76 vietos ilgalaikėi globai; 6 vietos trumpalaikėi socialiniai globai	75 ilgalaikės globos gavėjai; 10 trumpalaikės globos gavėjų
		Vilniaus sutrikusio vystymosi kūdikių namai	Vilniaus m. savivaldybės taryba	31	20 ilgalaikės socialinės globos gavėjų, 1 trumpalaikės socialinės globos gavėjas
		Pabradės vaikų globos namai	LR socialinės apsaugos ir darbo ministerija	15	2 gavėjai
		Socialinės globos namai senyvo amžiaus asmenims ir suaugusiems asmenims su negalia⁹			

⁹ Patvirtintų vietų (gavėjų), finansuojamų Vilniaus miesto savivaldybės, skaičiaus nėra. Nurodytas gavėjų, kuriems spalio mėn. buvo teiktos paslaugos, skaičius.

Valakampių socialinių paslaugų namai	Vilniaus m. savivaldybės taryba	48 vietos ilgalaikiai soc. globai; 15 vietų trumpalaikiai soc. globai	48 ilgalaikės globos gavėjai; 49 trumpalaikės globos gavėjai
Senjorų socialinės globos namai	LR socialinės apsaugos ir darbo ministerija	210 ilgalaikiai globai 40 trumpalaikiai globai	180
VšĮ „Senevita“	LR socialinės apsaugos ir darbo ministerija	260	166
Utenos socialinės globos namai	LR socialinės apsaugos ir darbo ministerija	290 ilgalaikiai globai 10 trumpalaikiai globai	40
Zarasų socialinės globos namai	LR socialinės apsaugos ir darbo ministerija	215 ilgalaikiai globai 10 trumpalaikiai globai	32 ilgalaikės globos gavėjai; 1 trumpalaikės globos gavėjai
Padvarių socialinės globos namai	LR socialinės apsaugos ir darbo ministerija	230 ilgalaikiai globai 6 trumpalaikiai globai	1
Specialieji socialinės globos namai „Tremtinių namai“	LR socialinės apsaugos ir darbo ministerija	80 ilgalaikiai globai 7 trumpalaikiai globai	50
Strūnos socialinės globos namai	LR socialinės apsaugos ir darbo ministerija	205	27 ilgalaikės globos gavėjai; 1 trumpalaikės globos gavėjas
Marijampolės specialieji socialinės globos namai	LR socialinės apsaugos ir darbo ministerija	40 ilgalaikiai globai 2 trumpalaikiai globai	4
Jasiuliškių socialinės globos namai	LR socialinės apsaugos ir darbo ministerija	290	20
Prūdiškių socialinės globos namai	LR socialinės apsaugos ir darbo ministerija	210	79
Pabradės socialinės globos namai	LR socialinės apsaugos ir darbo ministerija	167	7
Aknystos socialinės globos namai	LR socialinės apsaugos ir darbo ministerija	330	29

Visagino socialinės globos namai	LR socialinės apsaugos ir darbo ministerija	155	14
Kupiškio socialinės globos namai	LR socialinės apsaugos ir darbo ministerija	147 ilgalaikei globai 8 trumpalaikei globai	2
Skemų socialinės globos namai	LR socialinės apsaugos ir darbo ministerija	375 ilgalaikei globai 4 trumpalaikei globai	6
Lavėnų socialinės globos namai	LR socialinės apsaugos ir darbo ministerija	99	1
Strėvininkų socialinės globos namai	LR socialinės apsaugos ir darbo ministerija	208	2
VšĮ Antavilių pensionatas	Privati	285	172 ilgalaikės globos gavėjai; 7 trumpalaikės globos gavėjai
Jotainių socialinės globos namai	LR socialinės apsaugos ir darbo ministerija	190 ilgalaikė globai 17 trumpalaikė globai	1
Macikų socialinės globos namai	LR socialinės apsaugos ir darbo ministerija	409	1
VšĮ Eišiškių asmens sveikatos priežiūros centras	Šalčininkų r. savivaldybės taryba	40	27
Prienų globos namai	Prienų r. savivaldybės administracija	210	6
VšĮ Šv. Juozapo globos namai	NVO	90	1
UAB „Gemma sveikatos centras“ (Nuo lapkričio 1 d. nutraukta sutartis)	Privati	49	30
VšĮ „Sevilis“	Privati	69	37
VšĮ Gėlos globos namai	Privati	27 ilgalaikei globai 5 trumpalaikei globai	24
Labdaros ir paramos fondas Širvintų	Privati	48	10

parapijos globos namai			
VšĮ Švč. Marijos globos namai	Privati	30	1
VšĮ „Elijos vėjarožė“	Privati	86	4 ilgalaikės globos gavėjai; 1 trumpalaikės globos gavėjas
VšĮ „Senjorų vila“	Privati	39	3
Globos namai „Užuovėja“	LR socialinės apsaugos ir darbo ministerija	41	7
UAB „Sidabrinis amžius“	Privati	24	7
Blinstrubiškių socialinės globos namai	Raseinių r. savivaldybės administracija	207	1
Šilavoto globos namai	Privati	40	1
VšĮ Druskininkų globos ir slaugos namai	Privati	40	14
Paberžės socialinės globos namai	Vilniaus r. savivaldybės administracija	40	1
VšĮ Adučiškio senelių namai	Privati	70	1
VšĮ „Namučiai Jums“	Sutartis sudaryta 2019 metais		-
VšĮ Kauno Panemunės socialinės globos namai	Sutartis sudaryta 2019 metais		-
Grupinio gyvenimo namai			
Valakampių socialinių paslaugų namų Grupinio gyvenimo namai	Vilniaus m. savivaldybės taryba	10	10
Sutrikusio intelekto žmonių globos bendrijos „Vilniaus Viltis“ gyvenimo namai „Pašilaičiai“	Sutrikusio intelekto žmonių globos bendrija „Vilniaus Viltis“	10	7
VšĮ „Betzatos bendruomenė“	NVO	10	7 ilgalaikės socialinės globos paslaugas; 6 trumpalaikės socialinės globos paslaugas

		Bendruomeniniai vaikų globos namai			
		Vilniaus Žolyno vaikų socialinės globos namai	Vilniaus m. savivaldybės taryba	60 patvirtintas vietų skaičius	40 vaikų (6 šeimos bendruomenėje)
		VšĮ „Vilniaus SOS vaikų kaimas“	NVO	80	21
		VšĮ Lietuvos katalikių moterų sąjungos Vaikų ir jaunimo paramos centras	NVO	26	26
		VšĮ Vaikų ir paauglių socialinis centras	NVO	10	10
		VšĮ „Atsigręžk į vaikus“	NVO	46	30
		VšĮ Vilniaus Visų Šventųjų parapijos vaikų laikinos globos namai	NVO	24	18
		VšĮ „Valsta“	NVO	16	16
		VšĮ „Šv. Jono vaikai“	NVO	20	20
2.	Šeimos	Almos Adamianecienės šeima	Privati	4	2
		Sikorskių šeima	Privati	9	5
3.	Laikino gyvenimo namai	Nakvynės namai			
		Vilniaus miesto nakvynės namai	Vilniaus m. savivaldybės taryba	300 vietų: 210 laikinam apgyvendinimui 60 laikinam apnakvindinimui Filiale „Sala“ 30 laikinam apnakvindinimui	300 vietų: 210 laikinam apgyvendinimui 60 laikinam apnakvindinimui Filiale „Sala“ 30 laikinam apnakvindinimui
		Vilniaus arkivyskupijos Carito Laikinieji namai	NVO	65 vietos laikinam apgyvendinimui 9 vietos laikinam apnakvindinimui	65 vietos laikinam apgyvendinimui 9 vietos laikinam apnakvindinimui
		Krizių centrai			
		Vilniaus miesto krizių centras	Vilniaus m. savivaldybės taryba	Paramos moterims ir šeimai tarnyba:	Paramos moterims ir šeimai tarnyba:

				66 vietos laikinam apgyvendinimui 15 vietų apnakvindinimui Paramos vaikams ir šeimai tarnyba: 20 vietų trumpalaikėi globai vaikams	66 vietos laikinam apgyvendinimui 15 vietų apnakvindinimui Paramos vaikams ir šeimai tarnyba: 20 vietų trumpalaikėi globai vaikams
		Vilniaus arkivyskupijos Carito Motinos ir vaiko namai	NVO	35 asmenims (16 motinų ir 19 vaikų)	35 asmenims (16 motinų ir 19 vaikų)
4.	Dienos socialinės globos centrai	Dienos socialinės globos centrai vaikams su negalia			
		Vilniaus „Vilties“ specialioji mokykla- daugiafunkcis centras	Vilniaus m. savivaldybės taryba	35	44 (gavėjai)
		Vilniaus specialusis lopšelis-darželis „Čiauškutis“	Vilniaus m. savivaldybės taryba	70	66 (gavėjai)
		Vilniaus sutrikusio vystymosi kūdikų namai	Vilniaus m. savivaldybės taryba	36	36 (gavėjai)
		VŠĮ „CSI Vilnius“	Privati	22	21 (gavėjas)
		Dienos socialinės globos centrai senyvo amžiaus asmenims ir suaugusiems asmenims su negalia			
		Dienos centras „Šviesa“	Vilniaus m. savivaldybės taryba	72 vietos dienos soc. globai; 6 vietos trumpalaikėi soc. globai	89 dienos soc. globos gavėjai; 13 trumpalaikės soc. globos gavėjų
		Fabijoniškių socialinių paslaugų namų Dienos socialinės globos centras	Vilniaus m. savivaldybės taryba	25 dienos socialinės globos vietos, 5 trumpalaikės atokvėpio socialinės globos vietos	30 dienos socialinės globos gavėjų, 15 trumpalaikės atokvėpio socialinės globos gavėjų
		Vilniaus miesto vaikų ir jaunimo pensionas	Vilniaus m. savivaldybės taryba	3	3 (gavėjai)
		VŠĮ dienos centras „Mes esame“	Vilniaus m. savivaldybės taryba	60	64 (gavėjai)
		Vilniaus „Vilties“ specialioji mokykla-	Vilniaus m. savivaldybės taryba	16	16 (gavėjų)

		daugifunkcis centras			
		Vilniaus Verkių mokykla-daugifunkcis centras	Vilniaus m. savivaldybės taryba	15	15 (gavėjų)
		VšĮ Markučių dienos veiklos centras	Vilniaus m. savivaldybės taryba – dalininkė	63	63 (gavėjai)
		VšĮ „Vilties akimirka“ dienos socialinės globos centras	NVO	22	22 (gavėjai)
		Pal. J. Matulaičio socialinis centras	NVO	10	11 (gavėjų)
5.	Savarankiško gyvenimo namai	Valakampių socialinių paslaugų namų Savarankiško gyvenimo namai	Vilniaus m. savivaldybės taryba	34	32 (gavėjai)
		Vilniaus miesto socialinės paramos centro savarankiško gyvenimo namai „Savi namai“ ¹⁰	Vilniaus m. savivaldybės taryba	28	29 (gavėjai)
		Lietuvos psichikos negalios žmonių globos bendrijos „Giedra“ savarankiško gyvenimo namai	NVO	15	10 (gavėjų)
		Fabijoniškių socialinių paslaugų namų Savarankiško gyvenimo namai	Vilniaus m. savivaldybės taryba	44	43 (gavėjai)
6.	Socialinės priežiūros centrai	Dienos centrai vaikams ¹¹			
		Vilniaus miesto socialinės paramos centro vaikų dienos centras „Labirintai“	Vilniaus m. savivaldybės taryba	67	67
		Vilniaus miesto socialinės paramos centro	Vilniaus m. savivaldybės taryba	39	39

¹¹ Informacija apie vaikų skaičių, lankančių nevyriausybinę organizacijų vaikų dienos centrus, pateikiama tik apie Savivaldybės finansuojamus vaikų dienos centrus

	vaikų dienos centras „Bičiulis			
	Vilniaus arkivyskupijos Carito vaikų ir paauglių dienos centras „Vilties angelas“	NVO	30	30
	VO vaikų ir jaunimo dienos centras „Mūsų nameliai“	NVO	30	30
	VšĮ „Grijos vaikai“	NVO	40	40
	VšĮ Pal. J. Matulaičio socialinio centro vaikų dienos centras „Vaikai–vaikams“	NVO	23	23
	VšĮ Pal. J. Matulaičio šeimos pagalbos centro Šeškinės vaikų dienos centras	NVO	15	18
	VšĮ SOTAS (Socialinės tarnystės savanoriai) vaikų dienos centras	NVO	20	20
	VšĮ Visų Šventųjų šeimos paramos centro dienos centras vaikams	NVO	30	30
	VšĮ „Atsigręžk į vaikus“	NVO	10	10
	Lietuvos samariečių bendrijos Vilniaus skyrius	NVO	24	24
Dienos centrai suaugusiems asmenims su negalia				
	Vilniaus miesto socialinės paramos centro dienos centras „Versmė“ psichikos negalią turintiems asmenims	Vilniaus m. savivaldybės taryba	126	126
	VšĮ „Rastis“	Vilniaus m. savivaldybės taryba – dalininkė	psichosocialinė rehabilitacija:600 asmenys; profesinė rehabilitacija: 67	psichosocialinė rehabilitacija:600 asmenys; profesinė rehabilitacija:67
Šeimos paramos centrai, paramos šeimai tarnybos				

		Vilniaus miesto socialinės paramos centro Pagalbos šeimai skyrius	Vilniaus m. savivaldybės taryba	868 šeimų	868 šeimų
		VšĮ „Vilniaus SOS vaikų kaimas“; VšĮ Pal. J. Matulaičio šeimos pagalbos centras; VO „Gelbėkit vaikus“	NV O	240 šeimų	240 šeimų
7.	Bendruomeninės įstaigos	Vilniaus miesto socialinės paramos centro senjorų dienos centras „Atgaiva“	Vilniaus m. savivaldybės taryba	382	382
		Vilniaus miesto socialinės paramos centro senjorų dienos centras „Diemedis“	Vilniaus m. savivaldybės taryba	139	139
8.	Kitos socialinių paslaugų įstaigos	Pagalbos namuose tarnybos			
		Vilniaus miesto socialinės paramos centro Socialinių paslaugų namuose skyrius	Vilniaus m. savivaldybės taryba	1442 pagalba į namus 132 dienos socialinė globa asmens namuose 287 asmenims 2345 transporto paslaugos	1442 pagalba į namus 132 dienos socialinė globa asmens namuose 287 asmenims 2345 transporto paslaugos
		Lietuvos Raudonojo Kryžiaus draugijos Vilniaus skyrius	NVO	178 pagalba slaugant	178 pagalba slaugant
		Socialinių paslaugų centrai			
		Vilniaus miesto socialinės paramos centro Socialinio darbo skyrius	Vilniaus m. savivaldybės taryba	Išduoti 24757 pirties talonai; 6153 prašymai dėl paramos teikimo 10585 asmenims	Išduoti 24757 pirties talonai; 6153 prašymai dėl paramos teikimo 10585 asmenims
		Kitos socialinių paslaugų įstaigos			
		Labdaros ir paramos fondo „Vilties centras“ valgykla	NVO	500 nemokamo maitinimo paslaugų per mėn.; 100 aprūpinimų maisto rinkiniais	500 nemokamo maitinimo paslaugų per mėn.; 100 aprūpinimų maisto rinkiniais

Labdaros ir paramos fondo „Harė Krišna maistas kūnui ir sielai“ valgykla	NVO	40 asmenų nemokamo maitinimo paslaugos	40 asmenų nemokamo maitinimo paslaugos
Vilniaus arkivyskupijos Carito socialinės integracijos centras „Betanija“	NVO	210 nemokamo maitinimo paslaugų gavėjų skaičius; 300 asmenų nemokamo maitinimo paslaugų gavėjų skaičius	210 nemokamo maitinimo paslaugų gavėjų skaičius; 300 asmenų nemokamo maitinimo paslaugų gavėjų skaičius
Labdaros ir paramos fondas „Maisto bankas“	NVO	6000 paremtų asmenų	6000 paremtų asmenų
Z. Stupenko firma	Privati	700/mėn. asm. higienos (pirties) paslaugų	700/mėn. asm. higienos (pirties) paslaugų
Vilniaus arkivyskupijos Caritas	NVO	Asmens higienos paslaugos bus suteiktos 120 socialinę riziką patiriantiems asmenims, 240 asmens higienos paslaugų	Asmens higienos paslaugos bus suteiktos 120 socialinę riziką patiriantiems asmenims, 240 asmens higienos paslaugų
VšĮ Vyrų krizių ir informacijos centras	Vilniaus m. savivaldybės taryba – dalininkė	29	29
VšĮ „Menava“	NVO	Vid. 106 asmenims per mėnesį	Vid. 106 asmenims per mėnesį
VšĮ „Socialiniai paramos projektai“	Vilniaus m. savivaldybės taryba – dalininkė	52 asmenys dalyvavo darbinėje reabilitacijoje	52 asmenys dalyvavo darbinėje reabilitacijoje

Vilniaus miesto savivaldybės 2019 metų
socialinių paslaugų plano
3 priedas

NAKVYNĖS NAMŲ SOCIALINĖS TARNYBOS TEIKIAMOS PASLAUGOS

Eil. Nr.	Paslaugos pavadinimas	Iškvietimai	Paslaugų skaičius		
			2016 m.	2017 m.	2018 m.
1.	Prevenciniai pokalbiai		436 asm.	229 asm.	116 asm.
2.	Pristatyta į Nakvynės namų filialą A. Kojelavičiaus g. 50	Iš viešojo transporto			
		Iš VPK	35 asm.	57 asm.	15 asm.
		Socialinė tarnyba	243 asm.	180 asm.	126 asm.
3.	Pristatyta neblaivių išmaldos prašančių asmenų į Nakvynės namų filialą „Sala“	Iš viešojo transporto			
		Iš VPK	49 asm.	36 asm.	19 asm.
		Socialinė tarnyba	59 asm.	136 asm.	381 asm.
4.	Surašyta administracinių teisės pažeidimo protokolų - aktų	Iš viešojo transporto	-	-	2
5.	Suteiktos transporto paslaugos	Socialinė tarnyba	680 asm.	784 asm.	500 asm.
6.	Sulaikyta paieškomų asmenų	Socialinė tarnyba	5 asm.		
7.	Pristatyta į VšĮ Vilniaus odos ligų ir veneros ligų centrą (Kauno g. 37/59)	Iš viešojo transporto			
		Iš VPK			
		Socialinė tarnyba		16 asm.	30 asm.
Iš viso suteikta paslaugų:			1502 asm.	1436 asm.	1189 asm.